

# AOC



## LCD-monitorin käyttöopas 16T2

[www.aoc.com](http://www.aoc.com)

©2020 AOC. Kaikki oikeudet  
pidätetään.

**HDMI**™

---

Turvallisuus .....	3
Merkintätavat .....	3
Asennus.....	4
Puhdistus .....	5
Kunnossapito .....	6
Muuta.....	6
Asetus.....	7
Pakkauksen sisältö .....	7
Katsomiskulman säätäminen .....	8
Seinäkiinnitys.....	9
Monitorin liittäminen .....	10
Multitouch-kosketusnäyttö .....	11
Säätäminen.....	12
Pikanäppäimet .....	12
Type C -toiminnon toimintatila latausta varten: .....	14
OSD Setting (Kuvaruutuvalikon asetukset).....	15
Ohjain .....	17
i-Menu.....	17
e-Saver .....	18
Screen+ .....	19
Määritä vika.....	20
Tekniset tiedot.....	21
Yleiset määrytykset.....	21
Esiasetetut näyttötilat.....	24
Plug and Play.....	25

---

# Turvallisuus

## Merkintätavat

Seuraavissa alaosioissa kuvataan tässä asiakirjassa käytetyt merkintätavat.

### Huomautukset, vaarat ja varoitukset

Tässä oppaassa esiintyy tekstilohkoja, joiden vieressä näkyy kuvake ja joiden teksti on lihavoitua tai kursivoitua. Nämä lohkot ovat huomautuksia, vaaroja ja varoituksia, ja niitä käytetään seuraavasti:



**HUOMAUTUS:** HUOMAUTUS ilmaisee tärkeitä tietoja, jota auttavat hyödyntämään tietokonejärjestelmää paremmin.



**VAARA:** VAARA ilmaisee joko potentiaalista vaaraa laitteistolle tai tietojen menettämisestä. Kohdassa neuvotaan, miten ongelma vältetään.



**VAROITUS:** VAROITUS viittaa mahdolliseen tapaturmavaaraan. Kohdassa neuvotaan, miten vaara vältetään. Joissain tapauksissa varoitukset on merkitty toisella tavalla eikä niiden ohessa ole symbolia. Tällaiset varoitukset on esitetty viranomaisten määräysten edellyttämässä muodossa.



**VAROITUS:** Tämä tuote sisältää magneetteja. Pidä se etäällä kohteista, joihin magneetti voi vaikuttaa, kuten sydämentahdistin.



**VAROITUS:**

Tämä tuote sisältää ladattavan litiumakun:

Akun vaihtaminen vääranntyyppiseen voi ohittaa monitorin suojauksen.

Akun hävittäminen tulossa tai kuumassa uunissa tai sen mekaaninen murskaaminen tai leikkaaminen voi johtaa räjähdykseen.

Akun jättäminen erittäin kuumaan ympäristöön voi johtaa räjähdykseen tai syttyvän nesteen tai kaasun vuotoon.

Akun altistaminen erittäin matalalle ilmanpaineelle voi johtaa räjähdykseen tai syttyvän nesteen tai kaasun vuotoon.

# Asennus

**!** Älä aseta näyttöä epävakaaseen kärryyn, telineeseen, kolmijalkaan, kannattimeen tai pöydälle. Jos monitori putoaa, se voi aiheuttaa henkilövamman aiheuttaa vakavaa vahinkoa tälle tuotteelle. Käytä laitetta ainoastaan valmistajan suosittelemissa tai tuotteen kanssa myytävissä kärryissä, telineessä, kolmijalassa, kannakkeilla tai pöydällä. Noudata valmistajan ohjeita asentaessasi tuotetta ja käytä valmistajan suosittelemia kiinnitysvarusteita. Laitte- ja kärry-yhdistelmää tulee siirtää varovasti.

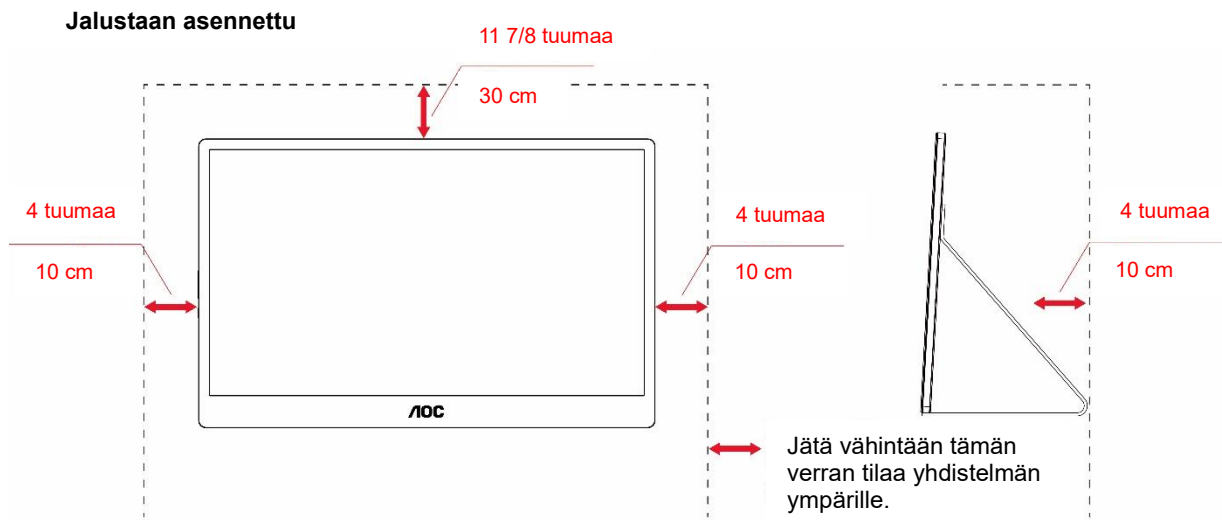
**!** Älä työnnä mitään esinettä näytön kotelon aukkoihin. Se voi vahingoittaa jännitteisiä osia ja aiheuttaa tulipalon tai sähköiskun. Älä koskaan kaada näytön päälle mitään nestettä.

**!** Älä aseta tuotteen etuosaa lattiaa päin.

**!** Jätä näytön ympärille hieman tilaa, kuten alla on näytetty. Muuten ilmanvaihto voi olla riittämätön, jolloin ylikuumeneminen voi aiheuttaa tulipalon tai vahingoittaa näyttöä.

**!** Vältäaksesi mahdollisen vahingon, esimerkiksi kehyksen kuoriutumisen paneelista, varmista, ettei monitori ole kallistunut alaspäin yli -5 astetta. Jos -5 asteen enimmäis-alaspäin kallistuskulma ylitetään, monitorin vahinko ei kuulu takuun piiriin.

Katso alta suositellut tuuletusalueet näytön ympärillä, kun näyttö on asennettu jalustaan:



---

## Puhdistus

**!** Puhdista kotelo säännöllisesti liinalla. Voit käyttää pehmeää pesuainetta tahrojen pyyhkimiseen voimakkaan pesuaineen asemesta, sillä se syövyttää tuotteen koteloa.

**!** Varmista puhdistaessasi, ettei pesuainetta pääse laitteen sisään. Puhdistusliina ei saa olla liian karkea, jottei se naarmuta näytön pintaa.

**!** Irrota virtajohto ennen tuotteen puhdistamista.



---


## Kunnossapito


- Suojataksesi monitorin mahdolliselta vahingolta, älä kohdista liiallista painetta LCD-paneeliin. Kun siirrät monitorin, nosta sitä kehyksestä kiinni pitäen; älä nosta monitoria pitämällä käsiäsi tai sormiasi LCD-paneelilla.
- Irrota monitori pistorasiasta, jollet aio käyttää sitä pitkään aikaan.
- Irrota monitori pistorasiasta, jos sinun on puhdistettava se hieman kostealla liinalla. Näytön voi pyyhkiä kuivalla liinalla, kun virta on kytketty pois päältä. Älä kuitenkaan käytä koskaan orgaanista liuotinta, kuten alkoholia tai ammoniakkipohjaisia nesteitä, monitorin puhdistamiseen.
- Vältäaksesi sähköiskun vaaran tai monitorin pysyvän vahingoittumisen, älä altista sitä pölylle, sateelle, vedelle tai liian kostealle ympäristölle.
- Jos monitori kastuu, pyyhi se kuivalla liinalla niin pian kuin mahdollista.
- Jos vierasta ainetta tai vettä joutuu monitorin sisään, kytke välittömästi virta pois päältä ja irrota virtajohto pistorasiasta. Poista sitten vieras aine tai vesi ja toimita laite huoltokeskukseen.
- Älä säilytä tai käytä monitoria tiloissa, joissa se altistuu kuumudelle, suoralle auringonpaisteelle tai äärimmäiselle kylmyydelle.
- Kun tuote on korjattu, palauta se normaaliin käyttötilaan liittämällä se pistorasiaan.
- Ylläpitääksesi monitorin parasta suorituskykyä ja pidentääksesi sen käyttöaikaa, käytä monitoria tiloissa, joka asettuu seuraavien lämpötila- ja kosteusalueiden sisään.

Lämpötila: 0–40 °C

Kosteus: 20–80 % RH


## Muuta

 Jos tuotteesta tulee omituista hajua, ääntä tai savua, irrota virtajohto **VÄLITTÖMÄSTI** ja ota yhteys huoltokeskukseen.

 Varmista, ettei pöytä tai verhot tuki tuuletusaukkoja.

 Älä kohdista LCD-näyttöön rajuja värinöitä tai iskuja käytön aikana.

 Älä kolhi tai pudota näyttöä käytön tai kuljetuksen aikana.

 Jos etupaneelissa on kiiltävä pinta, näytön sijoittamista tulee harkita, koska paneelin kehys voi aiheuttaa häiritseviä heijastuksia ympäristön valosta ja kirkkaista pinnoista.

 Pidä monitori etäällä terävistä kohteista.

---

# Asetus

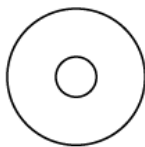
## Pakkauksen sisältö



Monitor

---

\*



CD-levyn



älykäästä kannesta



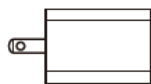
USB C-C/A-kaapelilla \*

---

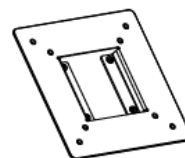
\*



Micro HDMI-HDMI-kaapelilla



Verkkolaitteeseen



VESA\_kannakkeen



Ruuvilla

\* Eriäinen alueen mukaan.

\* USB-C:llä on erilaisia määrittäjiä. Ennen kuin ostat AOC 16T2 USB-C -monitorin, varmista, että laitteesi USB-C-portti tukee "DP Alt"-tilaa.

Tämä on välttämätöntä, jotta monitori voi vastaanottaa videota laitteestasi USB-C-kaapelilla.

---

## Katsomiskulman säätäminen

Optimaalista katsomista varten on suositeltavaa katsoa näyttöä suoraan edestä ja säätää sen jälkeen monitorin katsomiskulma halutuksi.

Pidä kiinni älykkäästä kannesta ja monitorista, ettei monitori kaadu, kun muutat sen kulmaa.

Voit säätää monitorin katsomiskulmaa 20°–30 ° (vaakasuunta) tai 25°–30 ° (pitkittäissuunta).



### HUOMAUTUS:

1. Älä säädä katsomiskulmaa yli 20–30 astetta (vaakasuunta) tai 25–30 astetta (pitkittäissuunta) välttääksesi laitteen vahingoittumisen.
2. Pidä kiinni älykkäästä kannesta ja monitorista, ettei monitori kaadu, kun muutat sen kulmaa.
3. Älä kosketa nestekidenäyttöä katsomiskulmaa muuttaessasi. Se voi aiheuttaa vahinkoa tai murtaa nestekidenäytön.

AOC 16T2 -monitori tukee automaattista kääntötoimintoa näytön pitämiseksi pystysuorassa, kun sitä käännetään pysty- ja vaakasuunnan välillä.

**Tärkeää:** Asenna I-MENU (Versio 2.0 tai uudempi) CD-ROM-levyltä tai AOC-web-sivustolta.

OSD-valikon suunta mukautuu näytön kiertymisen mukaisesti. i-Menu on pakollinen näytön sisällön mukauttamiseksi näytön kiertymisen mukaiseksi. i-Menu toimii vain Windows-käyttöjärjestelmässä.

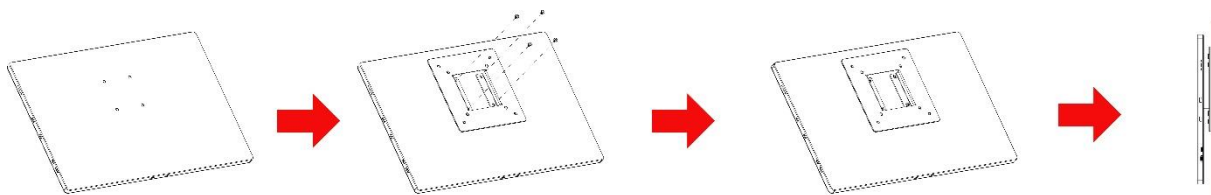
### VAROITUS:

1. Näyttöruudun mahdollisen vahingoittumisen ehkäisemiseksi, kuten paneelin kuoriutumisen, varmista, ettei monitori ole kallistunut alaspäin yli -5 astetta.
2. Älä paina näyttöä, kun säädät monitorin kulmaa. Pidä kiinni vain kehyksestä.



## Seinäkiinnitys

Lisävarusteena saatavan seinäkiinnitysvarren asennuksen valmistelu.

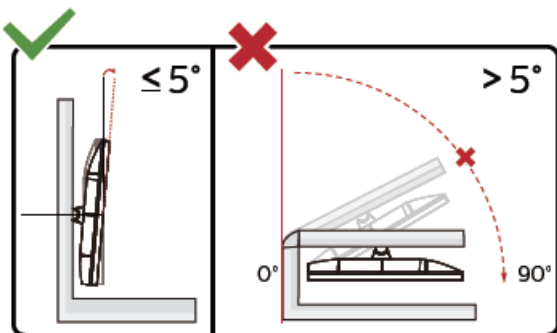


Tämä näyttö voidaan asentaa erikseen ostettavaan seinäkiinnitysvarteen. Irrota virta ennen tätä toimenpidettä.

Noudata seuraavia vaiheita:

- 1 Kiinnitä VESA\_kannakkeen lukko monitorin taakse 4 ruuvilla.
- 2 Kiinnitä seinäkiinnitysvarsi sen valmistajan ohjeiden mukaisesti.
- 3 Aseta seinäkiinnitysvarsi VESA\_kannakkeeseen. Kohdista seinäkiinnitysvarren reiät VESA\_kannakkeen reikiin.
- 4 Aseta neljä ruuvia niille varattuihin reikiin ja kiristä ruuvit.
- 5 Kiinnitä kaapelit uudelleen. Katso valinnaisen seinäkiinnitysvarren mukana toimitetusta käyttöoppaasta ohjeet seinäkiinnityksestä.

**HUOMAUTUS:** VESA-kiinnitysruuvireiät eivät ole käytettävissä kaikissa malleissa. Kysy lisätietoja jälleenmyyjältä tai viralliselta AOC-edustajalta.

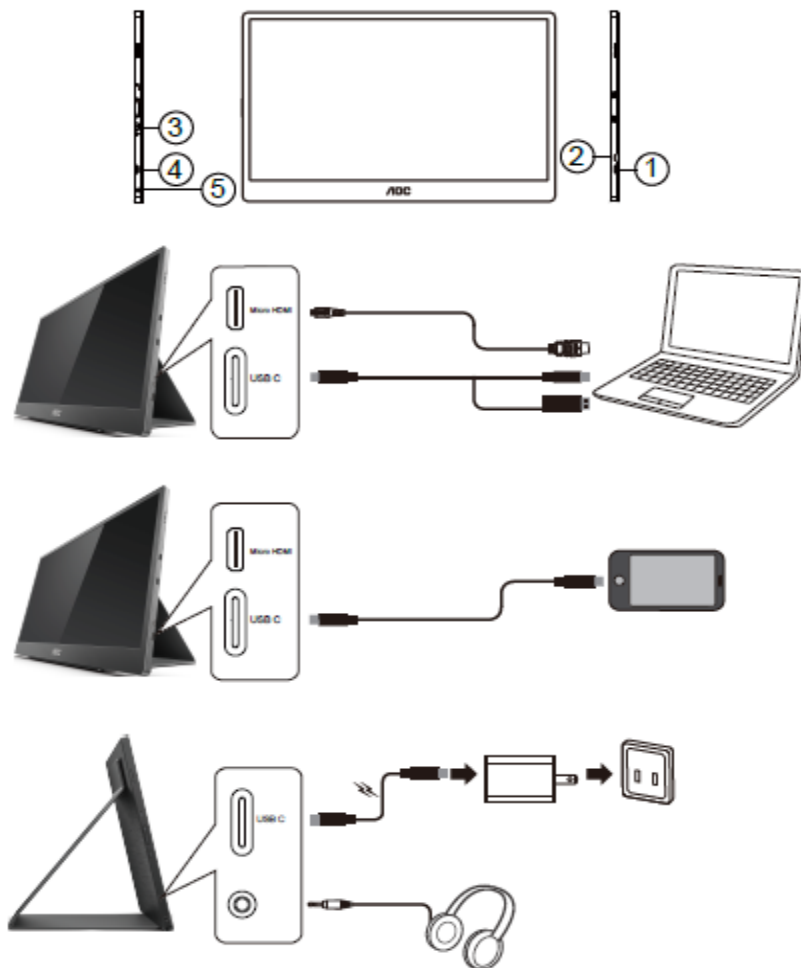


\* Näyttö voi olla erilainen kuin kuvituksessa.

**VAROITUS:**

1. Näyttöruudun mahdollisen vahingoittumisen ehkäisemiseksi, kuten paneelin kuoriutumisen, varmista, ettei monitori ole kallistunut alaspäin yli -5 astetta.
2. Älä paina näyttöä, kun säädät monitorin kulmaa. Pidä kiinni vain kehyksestä.

## Monitorin liittäminen



- 1 USB C
- 2 Micro-HDMI
- 3 Virtapainike
- 4 USB C
- 5 Audiolähtö

Kytke laitteen suojelemiseksi tietokone ja nestekidenäyttö aina pois päältä ennen liittämistä.

1. Liitä USB C-C/A-signaali-kaapelin toinen pää LCD-näytön USB C -liitäntään. Liitä toinen pää tietokoneen USB C -liitäntään (DP Alt -tila tuettu, mobiililaitteeseen tai USB A -liitäntään).
2. Tietokoneen pitäisi tunnistaa USB-monitori automaattisesti.
3. Liitä Micro-HDMI - HDMI -signaali-kaapelin toinen pää LCD-näytön Micro-HDMI-liitäntään ja toinen pää tietokoneen HDMI-liitäntään.
4. (Valinnainen - vaatii videokortin ja audioportin) - Liitä kuulokkeet kuulokeliitäntään näytön sivulla.
5. USB C - C -kaapelin käyttö akun lataamiseen: Liitä USB C - C -signaali-kaapeli kokonaan verkkolaitteeseen turvallisuuden varmistamiseksi. Liitä toinen pää LCD-näytön USB C -liitäntään.
6. Type C -kaapeli ja Type A kosketustoimintoa varten, kun käyttäjä käyttää HDMI-tuloa.

Jos näytössä näkyy kuva, asennus on valmis. Jos näytössä ei näy kuvaa, katso osiota Vianmääritys.

---

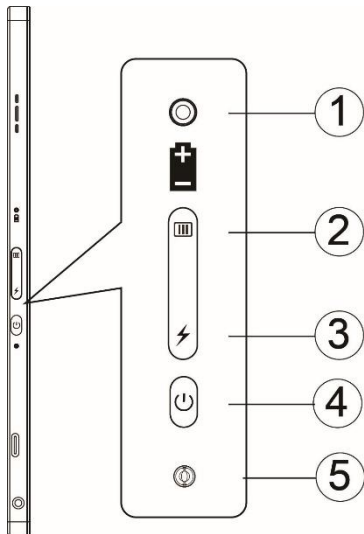
## Multitouch-kosketusnäyttö

Käyttäjä voi käyttää näytön monikosketustoimintoja, mikäli tietokoneen käyttöjärjestelmä on uudempi kuin Windows 7 Home Premium. Käyttäjä voi käyttää näytön monikosketustoimintoja vasta sen jälkeen, kun perusjohdot (virtajohto, HDMI -johto ja USB-johto) on kytketty. Näytön monikosketusominaisuudet ovat tämän jälkeen käytettävissä. Toimintojen käyttöä on havainnollistettu seuraavissa kuvissa.



# Säätäminen

## Pikanäppäimet




1	Akun merkkivalo
2	Valikko/Äänenvoimakkuus/Lisää
3	Akun kapasiteetin näyttö
4	Virta Päälle/Pois
5	Virran merkkivalo


### Akun merkkivalo

Akun kapasiteetti 0–5 % näkyy punaisena värinä.  
Akun kapasiteetti 5–50 % näkyy oranssina värinä.  
Akun kapasiteetti 50–75 % näkyy keltaisena värinä.  
Akun kapasiteetti 75–100 % näkyy vihreänä värinä.

### Valikko/Äänenvoimakkuus/Lisää

Näytä kuvaruutuvalikko.

Kun virta on päällä, paina -painiketta näyttääksesi OSD-valikon tai säädä OSD-toimintoa (0–100 tai OD-voimakkuudensäätö jne.).


Kun kuvaruutuvalikko ei ole näkyvässä, paina -painiketta yhtäjaksoisesti noin 3 sekuntia kytkeäksesi äänenvoimakkuuden säädön päälle.

### Virta

Paina virtapainiketta noin 3 sekuntia kytkeäksesi monitorin päälle/pois.

### akun kapasiteetin näyttö

Jos OSD:tä ei ole, paina -painiketta nähdäksesi akun kapasiteetin.

Pidä -painiketta painettuna 3 sekuntia. Se antaa 16T2 :n tai 16T2:n ladata ulkoisia laitteita (Vain mobiili- ja tablettilaitteet).

---

### Tilan LED-merkkivalo

Virta päällä - valkoinen.

Valmiustila - valkoinen vilkkuu ja sammuu noin 3 minuutin kuluttua.

Lataa - oranssi.

### Puhelimen/tabletin lataaminen

Kun 16T2 on kytketty päälle, puhelin/tabletti on liitetty ja signaalin merkkivalo vilkkuu oranssina. Paina akkuvirtapainiketta 3–5 sekuntia, virran merkkivalo palaa valkoisena ja lataaminen alkaa (voit havaita, latautuuko puhelin matkapuhelimesta, tällöin virtatilakyttimeen näyttö yhdistetään uudelleen ja vilkkuminen on normaalia).

Kun 16T2 on kytketty pois päältä, liitä puhelin/tabletti, virran merkkivalo palaa oranssina. Paina akkuvirtapainiketta 3–5 sekuntia, virran merkkivalo palaa valkoisena ja lataus alkaa (voit havaita, latautuuko puhelin puhelimesta). Kun liitetään puhelimeen, on suositeltavaa, että kuluttaja kytkee virtapankin lataustilan päälle käyttäjäkokemuksen parantamiseksi.



**VAROITUS:** 16T2:n oletus on, että se on ladattu, paluulla matkapuhelimen lataamiseen on yhteensopivuusongelmia, kaikki matkapuhelimet eivät tue sitä.

## Type C -toiminnon toimintatila latausta varten:

### Latauksen tila: (Type C 1=TC1, Type C 2=TC2)

TC1- ja TC2-tuki PD-sovitin CC-profiili 5 V / 3 A -tulolle.

Kun TC1 ja TC2 on liitetty laturiin samanaikaisesti, ensimmäisenä liitetty tulee olemaan ensimmäinen, joka lataa järjestelmää.

TC 1 (TC 2) liitetty sovittimeen ja TC 2 (TC 1) -yhteys matkapuhelimeen tai tablettiin, tilaksi tuulee monitori ja matkapuhelin tai molempia ladataan.

Kun (TC1 tai TC2) liitetään sovittimeen ja toinen puoli (TC1 tai TC2) liitintään, matkapuhelimeen tai tablettiin, joka syöttää 5 V / 500 mA( maksimi) matkapuhelimen tai tabletin lataamiseksi.

Ps. 1. Tuki kannettavasta monitoriin lataamiselle, ei tukea monitorista kannettavaan lataamiselle.

2. Ladataksesi puhelinta tai tablettia, paina akun jännite -näyttöä 3–5 sekuntia kytkeäksesi lataustoiminnon päälle.

TC1/TC2	Sovitin	Puhelin/tabletti	NB	NA
Sovitin	Plug & Play -järjestelmän lataaminen	TC1-signaali ja järjestelmän lataaminen TC2-järjestelmän lataaminen	TC1-signaali/järjestelmän lataaminen TC2-järjestelmän lataaminen	TC2-järjestelmän lataaminen
Puhelin/tabletti	TC1-järjestelmän lataaminen TC2-signaali/lataaminen	TC1/TC2-signaali ja järjestelmän lataaminen	TC1-signaali/järjestelmän lataaminen TC2-signaali ja järjestelmän lataaminen	TC2-signaali ja järjestelmän lataaminen
NB	TC1-järjestelmän lataaminen TC2-signaali/järjestelmän lataaminen	TC1-signaali ja järjestelmän lataaminen TC2-signaali/järjestelmän lataaminen	TC1-signaali/järjestelmän lataaminen TC2-signaali/järjestelmän lataaminen	TC2-signaali ja järjestelmän lataaminen
NA	TC1-järjestelmän lataaminen	TC1-signaali ja järjestelmän lataaminen	TC1-signaali/järjestelmän lataaminen	NA

### Virtapankkitila:

Kun painat pitkään (3–5 sekuntia) -painiketta ja puhelin/tabletti on yhdistetty

TC1- ja TC2-lähtö 5 V / 500 mA( maksimi)



**VAROITUS:** 16T2:n oletus on, että se on ladattu, paluulla matkapuhelimen lataamiseen on yhteensopivuusongelmia, kaikki matkapuhelimet eivät tue sitä.

On suositeltavaa ladata matkapuhelin DC ON -tilassa.

Akun jännitennäytön painaminen kerran näyttää akun tilan LED-valolla.

Akun kapasiteetti 0–5 % näkyy PUNAISENA värinä.

Akun kapasiteetti 5–50 % näkyy ORANSSINA värinä.

Akun kapasiteetti 50–75 % näkyy KELTAISENA värinä.

Akun kapasiteetti 75–100 % näkyy VIHREÄNÄ värinä.

Virtapankkitila tuettu vain Type C USB C PD -laitteessa.

**HUOMAUTUS:** 16T2-laitetta on ladattava 8 tuntia ennen ensimmäistä käyttöä. Normaalisti lataaminen täyteen

kapasiteettiin lisävarustesovittimella kestää 5–6 tuntia.

## OSD Setting (Kuvaruutuvalikon asetukset)

Ohjainpainikkeiden yksinkertainen perusohje.




1). Paina -näppäintä aktivoiaksesi OSD-ikkunan.

2). Voit nyt valita minkä tahansa toiminnoista painamalla nopeasti toistuvasti -painiketta. Kohdistin siirtyy oikealle, kun painat näppäintä. Voit vapauttaa näppäimen, kun kohdistin korostaa valinnan, jonka haluat valita. Huomaa että valinta on yksisuuntainen silmukka, joka siirtyy aina yhteen suuntaan ja palaa sitten valikon alkuun. Kohdistin jää valittuun toimintoon noin 3 sekunniksi ja toimintokuvake vilkkuu kolme kertaa vahvistaen OSD:n ensimmäisessä valikkotasossa näkyvän valinnan ja vahvistaen sen.

Input source (Tulolähde)			Valitse tulolähde: HDMI
			Valitse tulolähde: USB C1
			Valitse tulolähde: USB C2
Brightness (Kirkkaus)		0–100	Säädä kirkkautta välillä 0–100
Contrast (Kontrasti)		0–100	Säädä kontrastia välillä 0–100
Volume (Äänenvoimakkuus)		0-100	Säädä kontrastia välillä 0–100
Overdrive (Ylivaihe)		Off (Pois päältä)	Säädä vasteaikaa.
		Weak (Heikko)	
		Medium (Normaali)	
		Strong (Voimakas)	
LowBlue Mode (Matala sininen-tila)		Off (Pois päältä)	Vähennä sinistä valoaltoa säätämällä värilämpötilaa
		Multimedia	
		Internet	
		Office	
		Reading (Lukeminen)	
HDR Mode (HDR-tila)		Off (Pois päältä)	Säädä HDR-tilan kontrastia
		HDR Picture (HDR-kuva)	
		HDR Movie (HDR-elokuva)	
		HDR Game (HDR -peli)	

Language (Kieli)		English, Français, Español, Português, Deutsch, Italiano, Nederlands, Svenska, Suomi, Polski, Čeština, Русский, 한국어, Türkçe, 繁體中文, 简体中文, 日本語.	Valitse kuvaruutuvalikon kieli Englanti on oletusasetus.
Exit (Poistu)			Poistu kuvaruutuvalikosta

1. Päävalikko poistuu näkyvistä, jos mitään toimintaa ei tapahdu 3 sekuntiin.
2. Alavalikko poistuu näkyvistä, jos mitään toimintaa ei tapahdu 3 sekuntiin.
3. Ennen OSD-valikkoon siirtymistä monitori kytkeytyy pois päältä, kun -näppäintä painetaan jatkuvasti yli 3 sekuntia.
4. Tulolähteen valinta ei näytä nykyistä tulolähdettä

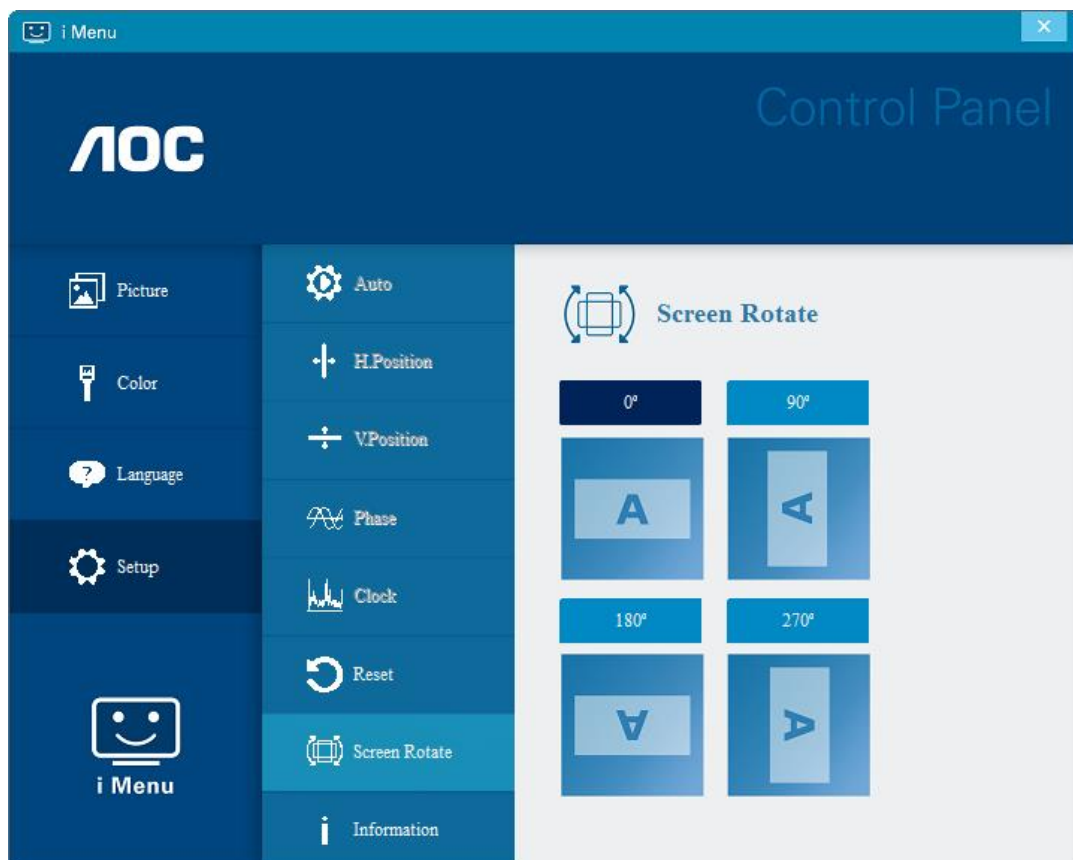


# Ohjain

## i-Menu



Tervetuloa käyttämään AOC:n i-Menu-ohjelmistoon. i-Menu-ohjelmiston avulla näyttösi näyttöasetuksia on helppo muuttaa näyttövalikoista näytön OSD-painikkeiden sijaan. Suorita asennus loppuun seuraamalla asennusoppaan ohjeita.



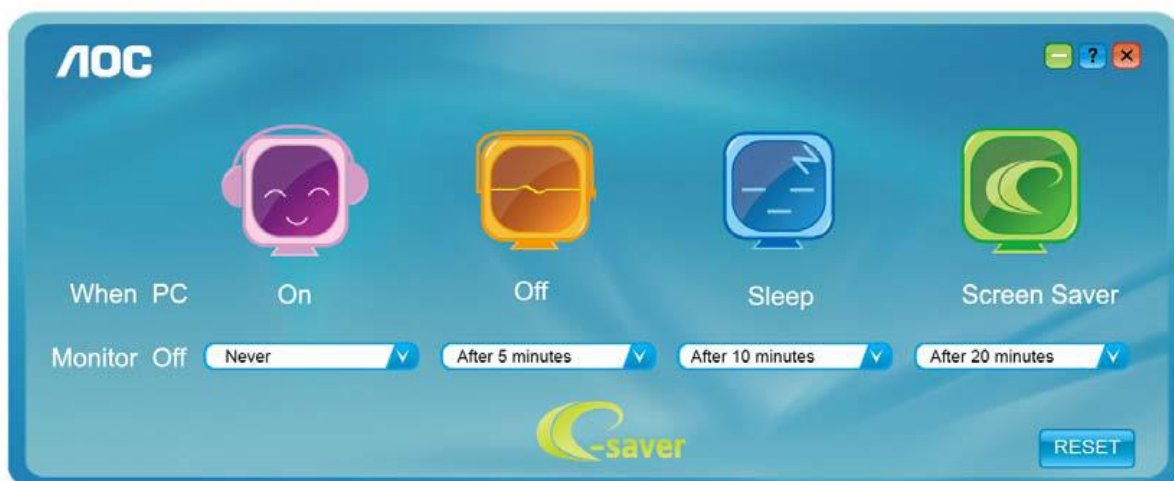
## e-Saver



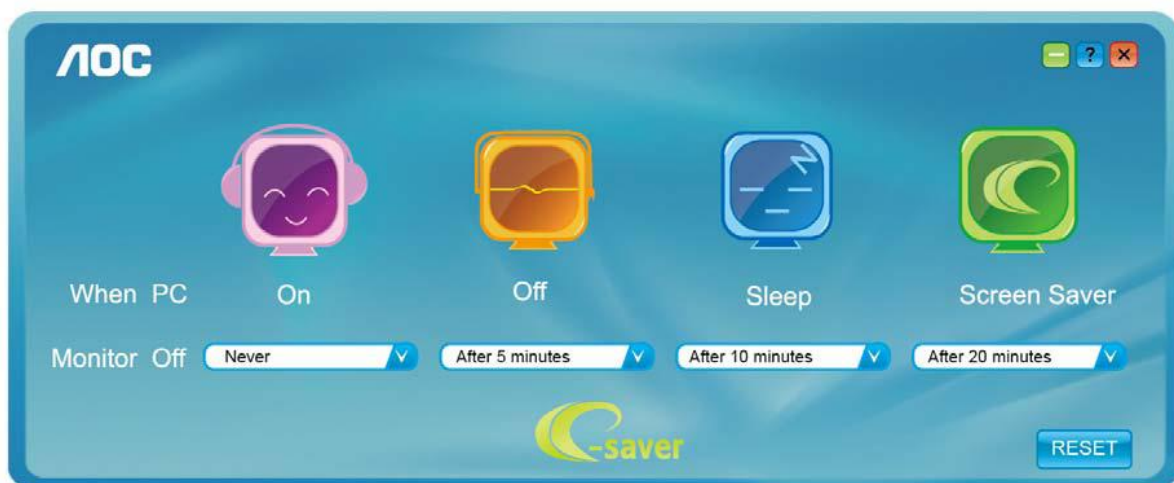
Tervetuloa AOC e-Saver -virranhallintaohjelmistoon! AOC e-Saver sisältää Smart Shutdown -toimintoja näyttöäsi varten, joten voit sammuttaa näytön ajastimella tietokoneen ollessa missä tahansa tilassa (päällä, pois päältä, lepotilassa tai näyttönsäästäjässä). Todellinen sammutusaika riippuu asetuksistasi (katso seuraava esimerkki). Aloita e-Saver-ohjelmiston asennus napsauttamalla "driver/e-Saver/setup.exe" ja suorita asennus noudattamalla asennusohjelman ohjeita.

Kunkin neljän tietokoneen tilan alapuolella olevasta pudotusvalikosta voit valita ajan (minuuteissa), jonka jälkeen näyttö sammutetaan automaattisesti. Esimerkin tilanne:

- 1) Näyttö ei sammu koskaan, kun tietokone on päällä.
- 2) Näyttö sammuu automaattisesti 5 minuutin kuluttua, kun tietokone sammutetaan.
- 3) Näyttö sammuu automaattisesti 10 minuutin kuluttua, kun tietokone on lepo- tai valmiutilassa.
- 4) Näyttö sammuu automaattisesti 20 minuutin kuluttua siitä, kun näyttönsäästäjä tulee näyttöön.



Voit palauttaa e-Saver-asetukset oletusasetuksiin napsauttamalla "RESET" (Nollaus).

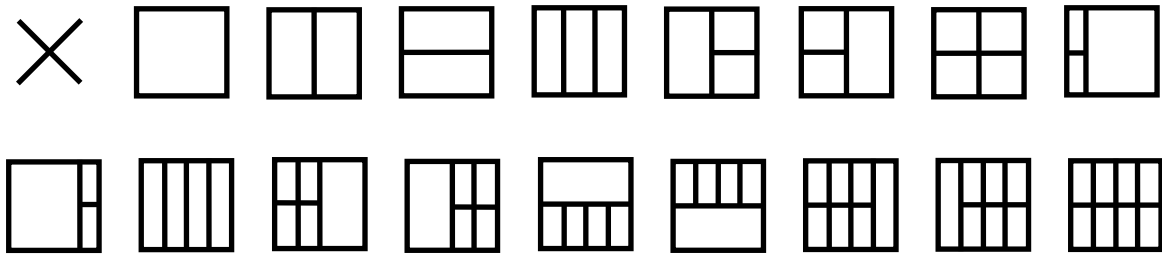


---

# Screen+



Tervetuloa AOC:n "Screen+"-ohjelmistoon. Screen+-ohjelmisto on työpöydän jakotyökalu: se jakaa työpöydän eri paneeleihin ja jokaisessa paneelissa näkyy eri ikkuna. Sinun tarvitsee vain vetää ikkuna vastaavaan paneeliin, kun haluat käyttää sitä. Se tukee useita näyttöjä, mikä tekee käytöstä helpompaa. Noudata asennusohjeita asennukseen. Ohjelmisto tukee seuraavia käyttöjärjestelmiä: Windows 10, Windows 8, Windows 7.



# Määritä vika

Tässä osassa on vihjeitä mahdollisten ongelmien ratkaisuun. Tässä kerrotaan myös, kuinka ottaa yhteyttä AOC:hen, mikäli ilmenee ratkaisemattomia ongelmia. Ennen kuin soitat AOC-huoltokeskukseen, lue ensin tämän käyttöoppaan ja tietokoneen käyttöoppaan vianetsintäohjeet. Voit ehkä myös kääntyä järjestelmänvalvojan tai yrityksen teknisen tukihenkilöstön puoleen.

Ongelma ja kysymys	Mahdollinen ratkaisu
<b>Monitori ei kytkeydy päälle</b>	Tarkista liitännät. Varmista, että USB-kaapeli on liitetty lujasti monitoriin Irrota ja liitä USB-kaapeli uudelleen. Tarkista USB-kaapelin kunto. Jos kaapeli on kulunut rikki tai vahingoittunut, vaihda kaapeli. Jos liitännät ovat likaantuneet, pyyhi ne puhtaalla liinalla.
<b>Näyttö on tyhjä, vaikka tietokoneessa on virta päällä</b>	Varmista, että USB-kaapeli on liitetty oikein. Varmista, että tietokone on päällä, ja että se toimii. Tietokone voi olla lepo- tai virransäästötilassa tai näyttää tyhjää näytönsäästäjää. Siirrä hiiren kohdistinta "herättääksesi" tietokoneen.
<b>Kuva "Hyppii" tai liikkuu aaltomaisella kuviolla</b>	Siirrä mahdollisesti elektronista häiriötä aiheuttavat laitteet kauemmas monitorista.
<b>Monitorin näyttö ei kierry, kun kierrät monitoria.</b>	Varmista, että oikea I-MENU on asennettu oikein.
<b>Säätö ja huolto</b>	Katso Säätö ja huolto -tiedot CD-levyn käyttöoppaasta tai osoitteesta <a href="http://www.aoc.com">www.aoc.com</a> (löytääksesi ostamasi mallin maassasi ja löytääksesi Säätö- ja huoltotiedot Tukisivulla.
<b>Jos kannettava on liitetty, 16T2:n näyttö tai latausvalo vilkkuu.</b>	Katkaise yhteys kannettavaan ja liitä sovitin ja sen jälkeen kannettava valon sytyttämiseksi.

# Tekniset tiedot

## Yleiset määrittymiset

Paneeli	Mallinimi	16T2	
	Näyttöjärjestelmä	TFT-väri-LCD	
	Katsottavissa olevan kuvan koko	39,49cm (halkaisija)	
	Pikselikoko	0,1793 (H) mm x 0,1793 (V) mm	
	Näyttöväri	262K väriä	
	Pistekello	148,5MHz	
Muuta	Vaakaskannausalue	30~85KHz	
	Vaakaskannauskoko (maksimi)	344,16 mm	
	Pystyskannausalue	48Hz ~ 75Hz	
	Pystyskannauskoko (maksimi)	193,59 mm	
	Optimaalinen esiasetus-kuvatarkkuus	1920x1080 @ 60 Hz	
	Plug & Play	VESA DDC2B/CI	
	Tuloliitäntä	USB Type-C (DP Alt -tila)/ Micro HDMI / Micro HDMI	
	Lähtöliitin	Kuulokelähtö	
	Virtalähde (tulo)	5 Vdc, 3 A	
	Virtalähde (lähtö)	5 Vdc, 0,5 A (Maksimi)	
	Virrankulutus	Virta päällä	16W
Off timer (Ajastin)	0-24 h		
Mitat ja paino:	Korkeus	229,8mm	
	Leveys	363,4mm	
	Syvyys	9,9 mm	
	Paino (vain monitori)	990 g	
Ympäristö	Lämpötila:	Käyttö	0° - 40°C
		Säilytys	-25° - 55°C
	Kosteus:	Käyttö	10 % - 85 % (ei-kondensoituva)
		Säilytys	5% - 93% (ei-kondensoituva)
	Korkea paikka:	Käyttö	0 - 5 000 m
		Säilytys	0 - 12 192 m
Käyttöjärjestelmätuki	Windows 7		
	Windows 8		
	Windows 10		

PS: 16T2 vain näyttölaitteena.



**Yhteensopiva kaikkien DP Alt -tila PC - tai kannettavien tietokoneiden kanssa: Suositeltujen luettelo on seuraava (16T2 DC PÄÄLLÄ -tila).**

Nr o	Tyyppi	Brändin nimi	Mallin nimi	2. näyttö	Tuki kosketukselle	Mobiililaitteen lataaminen	Tue käänteistä latausta
1	Älypuhelin	HUAWEI	Mate 20	✓	✓	✓	✓
2	Älypuhelin	HUAWEI	P30 Pro	✓	✓	✓	✓
3	Älypuhelin	HUAWEI	Mate 30 Pro	✓	✓	✓	✓
4	Älypuhelin	HUAWEI	P20	✓	✓	✓	✓
5	NB	DELL	Latitude 5490	✓	✓		
6	NB	HP	840 G5	✓	✓		
7	NB	HP	745 G5	✓	✓		
8	NB	Lenovo	ThinkPad T480s	✓	✓		
9	NB	Microsoft	Surface Book 2	✓	✓		
10	NB	Lenovo	Thinkpad X380 Yoga	✓	✓		
11	NB	HP	HP Shadow Genie 5 OMEN 15	✓	✓		
12	NB	Microsoft	Surface Laptop 3	✓	✓		
13	NB	Dell	Inspiron 15 7591 2-in-1	✓	✓		
14	NB	HP	Spectre 13-v 119tu	✓	✓		
15	NB	HP	OMEN 15-dh0124TX	✓	✓		
16	NB	Lenovo	Legion Y740	✓	✓		
17	DT	Apple	Mac mini (2018) (MRTT2TA/A)(HWID: 8,1)	✓	✓		
18	AIO	Apple	iMac 27" (2019) (MRQY2TA/A)(HWID: 19,1)	✓	✓		
19	AIO	Apple	iMac Pro 27" (2017) (MQ2Y2TA/A)(HWID: 1,1)	✓	✓		
20	AIO	Apple	iMac 27" (2017) (MNED2TA/A)(HWID: 18,3)	✓	✓		
21	NB	Acer	SF713-51-M707	✓	✓		
22	NB	ASUS	ROG SCAR III G531GW	✓	✓		
23	NB	ASUS	ROG G752VT-DH72	✓	✓		
24	NB	Dell	G3 3590	✓	✓		
25	NB	Dell	E7480	✓	✓		
26	NB	Dell	XPS 15 9560 (P56F)	✓	✓		
27	NB	Dell	Latitude 7300	✓	✓		
28	NB	Dell	E7380	✓	✓		
29	NB	Fujitsu	LIFEBOOK WU2/C3	✓	✓		
30	NB	HP	Elite Dragonfly Notebook PC (Empire)	✓	✓		
31	NB	HP	Spectre x360 Conve 13-w010tu	✓	✓		
32	DT	Intel	NUC8i7HMK	✓	✓		
33	NB	Lenovo	Yoga 920-13IKB 80Y7	✓	✓		
34	NB	Lenovo	ThinkPad X1 Yoga (2nd Gen) TP00076C	✓	✓		
35	NB	Lenovo	ThinkPad 13 20GJ003ETW	✓	✓		
36	NB	Lenovo	ThinkPad X1C 7th	✓	✓		

Nr o	Tyyppi	Brändin nimi	Mallin nimi	2. näyttö	Tuki kosketukselle	Mobiililaitteen lataaminen	Tue käänteistä latausta
37	NB	MSI	GT72 6QD	✓	✓		
38	DT	MSI	Vortex G65	✓	✓		
39	NB	Panasonic	CF-SV78R8QP	✓	✓		
40	NB	Razer	BLADE 15.6	✓	✓		
41	Älypuhelin	ASUS	ROG Phone	✓	✓	✓	✓
42	Älypuhelin	ASUS	ZenFone Ares(ZS572KL)	✓	✓	✓	✓
43	Älypuhelin	HTC	U12+	✓	✓	✓	✓
44	Älypuhelin	HUAWEI	Mate 20 X(5G)	✓	✓	✓	
45	Älypuhelin	HUAWEI	Mate 20 Pro	✓	✓	✓	✓
46	Älypuhelin	HUAWEI	P20 Pro	✓	✓	✓	✓
47	Älypuhelin	HUAWEI	Mate 10 Pro	✓	✓	✓	✓
48	Älypuhelin	HUAWEI	Mate 10	✓	✓	✓	
49	NB	Lenovo	ThinkPad E595 20NFCTO4WW	✓	✓		
50	NB	Lenovo	ThinkPad A485	✓	✓		
51	NB	Apple	MacBook Pro 16" (2019) (MVVJ2TA/A)(HWID: 16,1)	✓			
52	NB	Apple	MacBook Pro 15" (2018) (MR962TA/A)(HWID: 15,1)	✓			
53	NB	Apple	MacBook Air 13" (2018) (MRE82TA/A)(HWID: 8,1)	✓			
54	NB	Apple	MacBook Pro 13" (2018) (MR9U2TA/A)(HWID: 15,2)	✓			
55	NB	Apple	MacBook Pro 15" (2017) (MPTR2TA/A)(HWID: 14,3)	✓			
56	NB	Apple	MacBook Pro 13" (2017) (MPXV2TA/A)(HWID: 14,2)	✓			
57	Älypuhelin	LG	G8S ThinQ	✓		✓	✓
58	Älypuhelin	LG	V40 ThinQ	✓		✓	✓
59	Älypuhelin	OnePlus	7 Pro	✓		✓	✓
60	Älypuhelin	OPPO	Reno2	✓		✓	
61	Älypuhelin	SONY	Xperia 5	✓		✓	✓
62	Älypuhelin	Xiaomi (小米)	UL4U	✓		✓	✓
63	Älypuhelin	HTC	U11+	✓	✓	✓	✓
64	Älypuhelin	HTC	U19e	✓	✓	✓	✓

---

## Esiasetetut näyttötilat

Vakio	Kuvatarkkuus	V. taajuus (kHz)	P. taajuus (Hz)
VGA	640x480@60Hz	31,469	59,94
SVGA	800x600@56Hz	35,156	56,25
SVGA	800x600@60Hz	37,879	60,317
XGA	1024x768@60Hz	48,363	60,004
SXGA	1280x1024@60Hz	63,981	60,02
WXGA+	1440x900@60Hz	55,935	59,887
WSXGA	1680x1050@60Hz	65,29	59,954
WSXGA	1680x1050@60Hz	64,674	59,883
HD	1920x1080@60Hz	67,5	60
SXGA-	1280x960@60HZ	60	60



---

# Plug and Play

## Plug & Play DDC2B -ominaisuus

Tämä näyttö sisältää VESA DDC2B -tuen VESA DDC -standardin mukaisesti. Sen avulla näyttö voi ilmoittaa isäntäjärjestelmälle tietonsa ja riippuen käytetystä DDC-tasosta ilmaista lisätietoja sen näyttötoiminnoista.

DDC2B on kaksisuuntainen datakanava, joka perustuu I2C-protokollaan. Isäntä voi pyytää EDID-tietoja DDC2B-kanavan kautta.