

AGON

PRO



Manuel d'utilisation du moniteur OLED

AG276QZD

Sur la base des caractéristiques du produit OLED, il est recommandé d'entretenir l'écran conformément aux exigences des instructions d'utilisation pour réduire le risque de rétention d'image.

AOC

www.aoc.com

©2023 AOC. All Rights Reserved

HDMI[®]
HIGH-DEFINITION MULTIMEDIA INTERFACE

Sécurité	1
Conventions nationales.....	1
Alimentation	2
Installation	3
Nettoyage	4
Autre.....	5
Réglages	6
Contenu de la boîte.....	6
Configuration du support et de la base	7
Réglage de l'angle de visualisation.....	9
Connexion du moniteur.....	10
Wall Mounting.....	11
Fonction compatible G-SYNC	12
HDR	13
Entretien de l'écran	14
Réglage	16
Touches de raccourci	16
Guide des touches OSD (Menu).....	17
OSD Setting (Réglages d'OSD).....	19
Game Setting (Réglage jeux)	20
Luminance (Luminosité)	22
PIP Setting (Réglage PIP)	23
Color Setup (Réglage de la couleur)	24
Audio.....	25
Light FX	26
Extra	27
OSD Setup (Réglage OSD).....	29
Voyant DEL	30
Dépannage.....	31
Spécifications	32
Caractéristiques générales	32
Modes d'affichage pré-réglés	34
Assignations des broches	36
Plug & Play.....	37

Sécurité

Conventions nationales

Les sous-parties suivantes décrivent les différentes conventions de notation utilisées dans ce document.

Remarques, Avertissements et Mises en garde

Partout dans ce guide, les blocs de texte peuvent être accompagnés d'une icône et du texte en gras ou en italique. Ces blocs présentent des remarques, des avertissements et des mises en garde, et ils sont utilisés de la manière suivante :



REMARQUE : Une REMARQUE indique des informations importantes qui vous aident à mieux utiliser votre ordinateur.





AVERTISSEMENT : Un AVERTISSEMENT indique soit des dommages potentiels pour le matériel, soit un risque de perte de données, et vous recommande une procédure pour éviter le problème.




MISE EN GARDE : Les MISES EN GARDE signalent des risques corporels potentiels et vous indiquent comment éviter les problèmes. Certaines mises en garde peuvent apparaître sous différentes formes et ne pas être accompagnées d'un icône. Dans ce cas, la présentation spécifique de la mise en garde est rendue obligatoire par l'autorité réglementaire.


Alimentation

 Le moniteur ne doit être utilisé qu'avec le type d'alimentation indiqué sur l'étiquette. Si vous n'êtes pas sûr du type d'alimentation électrique fourni dans votre maison, consultez votre revendeur ou la société locale d'électricité.


 Le moniteur est équipé d'une fiche munie d'une borne terre, c'est-à-dire une fiche comportant une troisième broche pour la mise à la terre. Pour des raisons de sécurité, cette fiche ne s'insère que dans une prise avec terre. Si votre prise n'est pas compatible avec les fiches à trois broches, faites appel à un électricien pour l'installation d'une prise correcte, ou utilisez un adaptateur afin de connecter votre appareil à la terre en sécurité. Ne vous privez pas la protection apportée par la mise à la terre.

 Débranchez l'appareil en cas d'orage ou lorsqu'il ne doit pas être utilisé pendant une longue période. Ceci protégera le moniteur contre les dommages liés aux surtensions.

 Ne surchargez pas les fils d'alimentation ou les rallonges. Une surcharge peut engendrer un incendie ou une électrocution.

 Afin d'assurer une utilisation satisfaisante, utilisez uniquement le moniteur avec des ordinateurs homologués UL qui ont les réceptacles appropriés configurés de manière adéquate et qui mentionnent une utilisation entre 100 et 240V CA, Min. 5A.

 La prise de courant doit être installée près de l'appareil et être facile d'accès.

 Pour utilisation uniquement avec l'adaptateur d'alimentation fourni possédant les licences suivantes :
Fabricants: DELTA ELECTRONICS, INC.
Model: ADP-120VH D

Installation

! N'installez pas ce moniteur sur un chariot, un tripode, un établi ou une table si ceux-ci ne sont pas parfaitement stables. En cas de chute du moniteur, il risquerait de blesser quelqu'un ou d'être sérieusement endommagé. Utilisez seulement un chariot, un établi, un tripode ou une table qui a été recommandé par le fabricant ou qui est vendu avec l'appareil. Tout montage de l'appareil doit suivre les instructions du fabricant et il faut utiliser des accessoires de montage recommandés par le fabricant. Un appareil sur un meuble roulant doit être déplacé avec soin.

! N'insérez jamais des objets dans les fentes du boîtier du moniteur. Cela risquerait de causer un court-circuit et poser un risque d'incendie et/ou d'électrocution. Ne renversez jamais de liquides sur le moniteur.

! Ne posez jamais la face avant de l'appareil sur le sol.

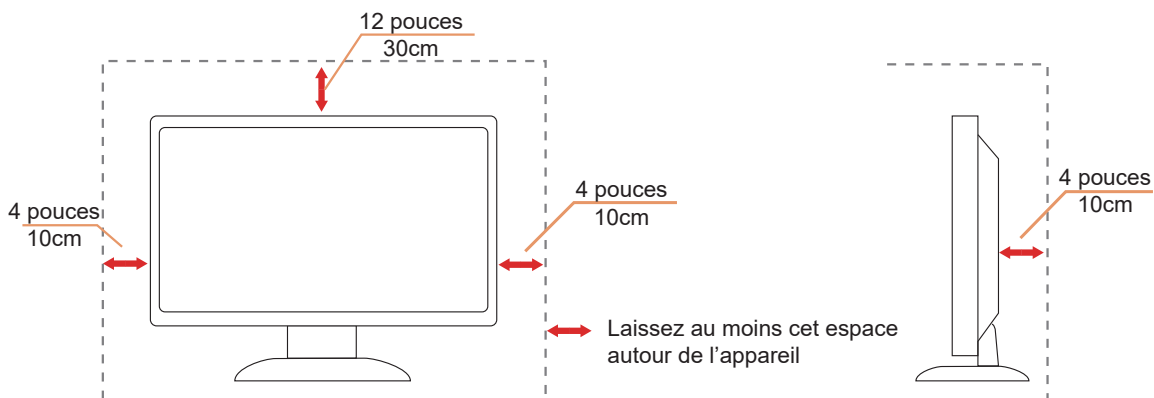
! Si vous montez le moniteur sur un mur ou une étagère, utilisez le kit de montage agréé par le constructeur et suivez les instructions du kit.

! Laissez de l'espace autour du moniteur comme indiqué ci-dessous. Sinon, la circulation d'air peut être insuffisante et causer une surchauffe, ce qui peut provoquer un incendie ou endommager le moniteur.

! Pour éviter d'éventuels dommages, par exemple le décollement du panneau de l'écran, veillez à ce que le moniteur ne soit pas incliné vers le bas de plus de -5 degrés. Si un angle d'inclinaison de plus de -5 degrés est utilisé, les dommages causés au moniteur ne seront pas couverts par la garantie.


Voir ci-dessous pour les zones de ventilation recommandées autour du moniteur lorsque le moniteur est installé sur un support :

Installé avec la base




Nettoyage


 Nettoyez régulièrement le boîtier avec un chiffon doux humide et de l'eau.


 Pour le nettoyage, utilisez un chiffon doux en coton ou en microfibre. Le chiffon doit être humide et presque sec, ne laissez pas du liquide pénétrer dans le boîtier.



 Débranchez le cordon d'alimentation avant de nettoyer l'appareil.


Autre

 S'il y a une odeur bizarre, des bruits ou de la fumée venant de l'appareil, débranchez IMMÉDIATEMENT le cordon d'alimentation et contactez un Centre de service.

 Assurez-vous que les trous de ventilation ne sont pas obstrués par une table ou un rideau.

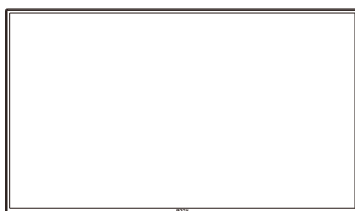
 Ne pas soumettre le moniteur OLED à d'importantes vibrations ni à des impacts pendant l'utilisation.

 Ne pas cogner ni faire tomber le moniteur pendant l'utilisation ou le transport.

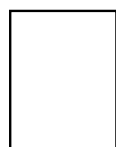
 Sur la base des caractéristiques des produits OLED, il n'est pas recommandé d'utiliser ce produit en continu pendant plus de quatre heures. Ce produit utilise de nombreuses technologies pour réduire le risque de rétention d'image. Pour plus de détails, reportez-vous aux instructions de la section « Entretien de l'écran ».

Réglages

Contenu de la boîte



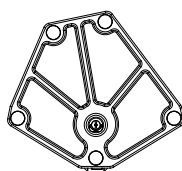
Quick Start



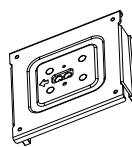
Warranty card



Stand



Base



Wall Mount Bracket



Stand Screws



Screwdriver



Power Cable



Adaptor



DP Cable



HDMI Cable



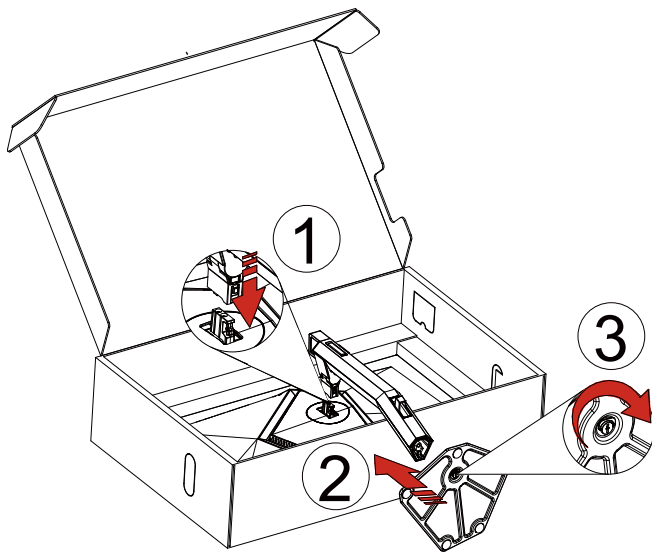
USB Cable

* Tous les câbles de signal ne sont pas fournis pour tous les pays et territoires. Vérifiez auprès de votre revendeur local ou un bureau local de AOC.

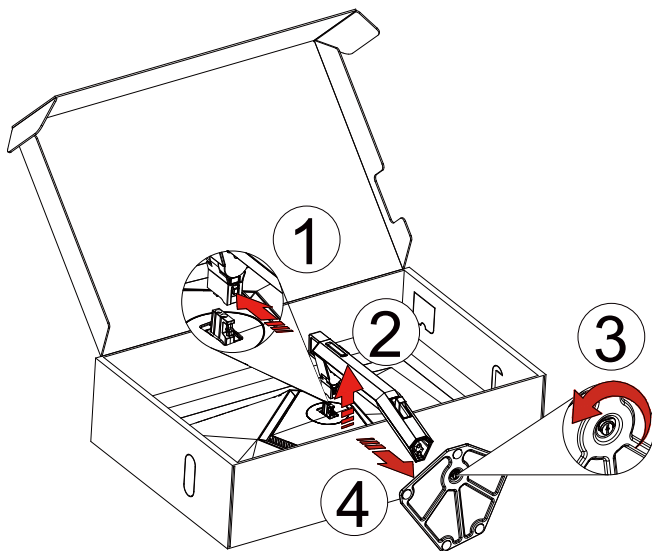
Configuration du support et de la base

Veillez installer ou retirer la base en suivant les étapes suivantes.

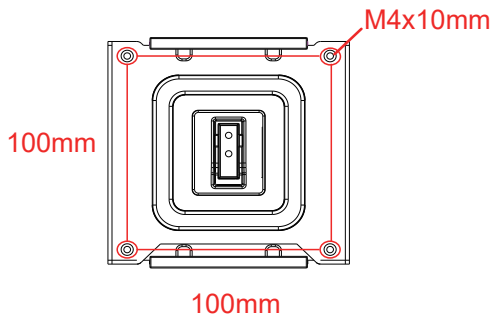
Réglage :



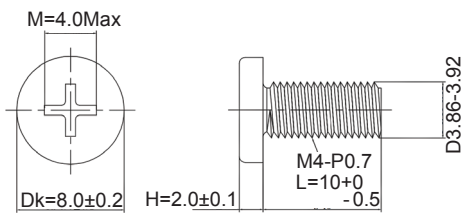
Retirer :



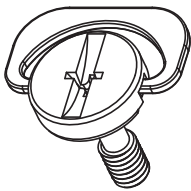
Fixation murale:



Spécification des vis de la fixation murale: M4*10mm



Spécification pour la vis de la base : M6*13 mm (filetage effectif 5,5 mm)

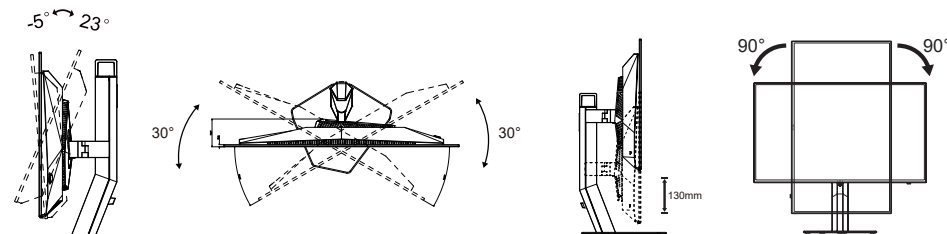


Réglage de l'angle de visualisation

Pour une vision optimale il est recommandé d'avoir une vision de face sur le moniteur, ensuite réglez l'angle du moniteur à votre convenance.

Tenez le support de manière à ce que vous ne fassiez pas basculer le moniteur lorsque vous changez l'angle .

Vous pouvez régler le moniteur de la manière décrite ci-dessous :



REMARQUE :

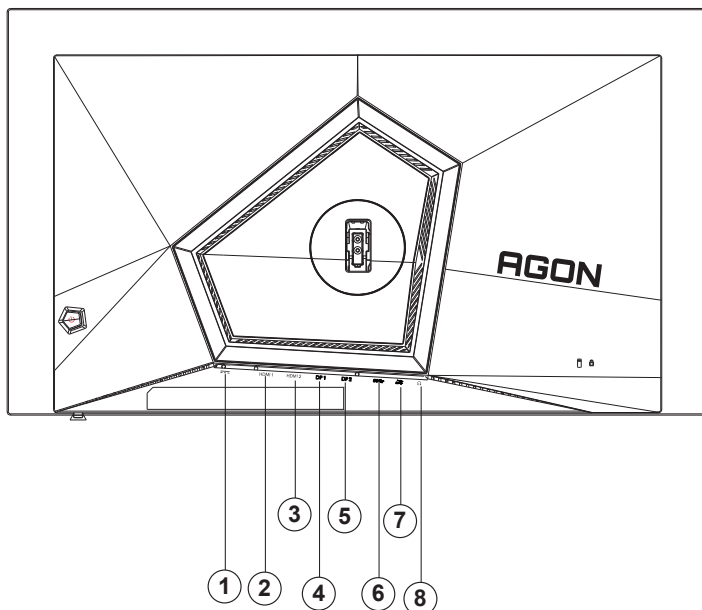
Ne touchez pas l'écran OLED lorsque vous changez l'angle. Ceci pourrait provoquer des dommages ou abîmer l'écran OLED.

Avertissement:

1. Pour éviter d'éventuels dommages à l'écran, tels que le décollement du panneau, veillez à ce que le moniteur ne soit pas incliné vers le bas de plus de -5 degrés.
2. N'appuyez pas sur l'écran lorsque vous ajustez l'angle du moniteur. Tenez toujours par le boîtier.

Connexion du moniteur

Connexions des câbles à l'arrière du moniteur :



1. Entrée
2. HDMI1
3. HDMI2
4. DP1
5. DP2
6. USB3.2 Gen1 en amont
7. USB3.2 Gen1 en aval + chargement rapide
USB3.2 Gen1 en aval x1
8. Casque

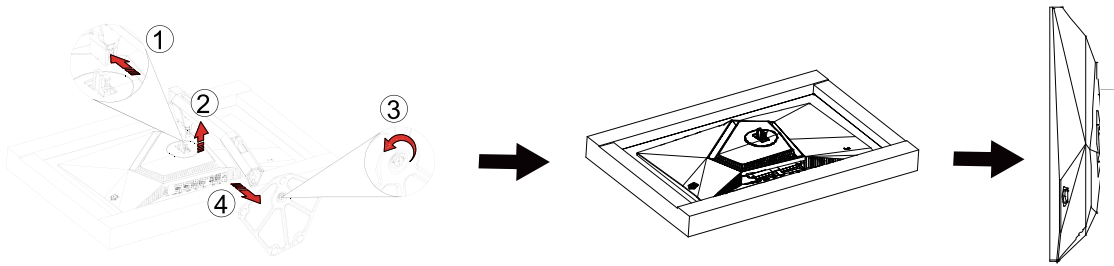
Connexion à un PC

1. Branchez fermement le cordon d'alimentation à l'arrière de l'écran.
2. Mettez votre ordinateur hors tension et débranchez son câble d'alimentation.
3. Connectez le câble du signal d'affichage au connecteur vidéo de votre ordinateur.
4. Insérez le câble d'alimentation de votre ordinateur et de l'écran dans une prise secteur proche.
5. Allumez votre ordinateur et votre écran.

Si votre moniteur affiche une image, l'installation est terminée. Si aucune image n'est visible, voir la section Dépannage. Afin de protéger votre équipement, éteignez toujours l'ordinateur et le moniteur OLED avant de faire les branchements.

Wall Mounting

Preparing to Install An Optional Wall Mounting Arm.

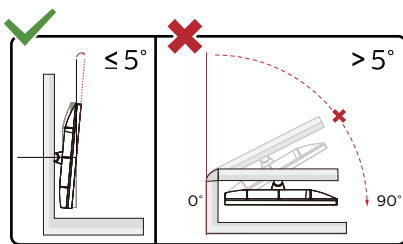


Ce moniteur peut être fixé au mur avec un bras de fixation que vous achetez séparément. Coupez l'alimentation avant de réaliser cette procédure. Suivez ces étapes:

1. Enlevez la base.
2. Suivez les instructions du constructeur relatives au montage du bras de fixation au mur.
3. Placez le bras de fixation au mur à l'arrière du moniteur. Alignez les trous du bras avec les trous situés à l'arrière du moniteur.
4. Insérez les 4 vis dans les trous et serrez-les.
5. Reconnectez les câbles. Veuillez vous reporter au manuel de l'utilisateur qui accompagne le bras de montage mural optionnel pour les instructions concernant la fixation sur le mur.



Remarque: Les trous de vis de montage VESA ne sont pas disponibles sur tous les modèles, veuillez vérifier auprès de votre revendeur ou du département Officiel de AOC.



* La conception de l'écran peut varier par rapport aux illustrations.

Avertissement

1. Pour éviter d'éventuels dommages à l'écran, tels que le décollement du panneau, veillez à ce que le moniteur ne soit pas incliné vers le bas de plus de -5 degrés.
2. N'appuyez pas sur l'écran lorsque vous ajustez l'angle du moniteur. Tenez toujours par le boîtier.

Fonction compatible G-SYNC

1. La fonction compatible G-SYNC fonctionne avec DP/HDMI.
2. Pour profiter d'une expérience de jeu parfaite avec G-SYNC, vous devez acheter une carte GPU NVIDIA séparée qui est compatible G-SYNC.

Configuration système requise pour G-Sync

Ordinateur de bureau connecté à un moniteur G-SYNC :

Cartes graphiques prises en charge : La fonction G-SYNC nécessitent des cartes graphiques NVIDIA GeForce® GTX 650 Ti BOOST ou supérieures.

Pilote : R340.52 ou supérieur

Système d'exploitation :

Windows 10

Windows 8.1

Windows 7

Configuration système requise : GPU doit prendre en charge DisplayPort 1.2.

Ordinateur portable connecté à un moniteur G-SYNC :

Cartes graphiques prises en charge : NVIDIA GeForce® GTX 980M, GTX 970M, GTX 965M GPU ou supérieur.

Pilote : R340.52 ou supérieur

Système d'exploitation :

Windows 10

Windows 8.1

Windows 7

Configuration système requise : DisplayPort 1.2 est contrôlé directement par le GPU qui doit le prendre en charge.

Pour plus d'informations sur NVIDIA G-SYNC, veuillez consulter : <https://www.nvidia.cn/>

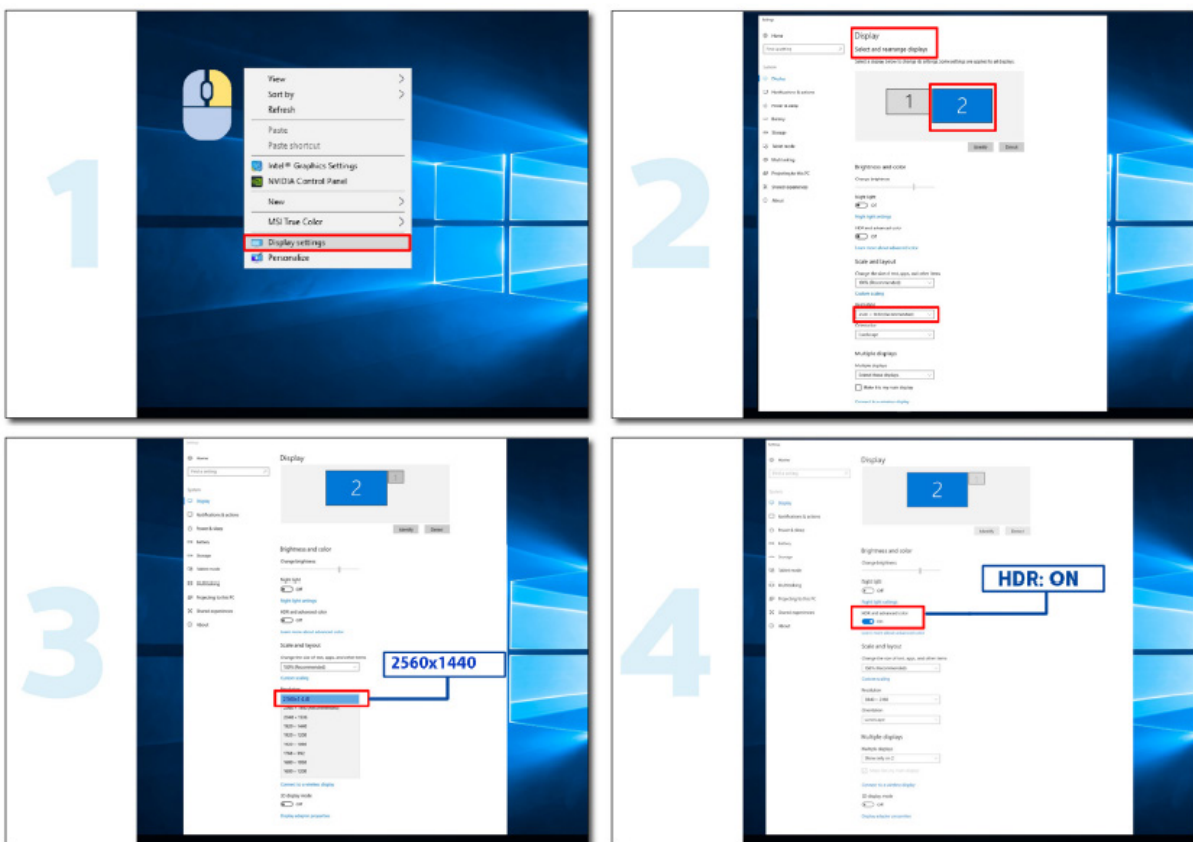
HDR

Compatible avec les signaux d'entrée au format HDR10.

L'écran peut activer automatiquement la fonction HDR si le lecteur et le contenu sont compatibles. Veuillez contacter le fabricant de l'appareil et le fournisseur du contenu pour plus d'informations sur la compatibilité de votre appareil et du contenu. Veuillez sélectionner « Désactivé » pour le réglage de la fonction HDR lorsque vous n'avez pas besoin de la fonction d'activation automatique.

Remarque :

1. 3840x2160@50Hz/60Hz n'est disponible que pour les appareils comme les lecteurs UHD ou les Xbox/PS.
2. Paramètres d'affichage :
 - a. Ouvrez les "Paramètres d'affichage", et sélectionnez la résolution - 2560x1440, avec HDR activé.
 - b. Changez pour sélectionner la résolution - 2560x1440 (si disponible) pour obtenir les meilleurs effets HDR.



Entretien de l'écran

Sur la base des caractéristiques du produit OLED, l'entretien de l'écran doit être effectué conformément aux instructions suivantes pour réduire le risque de rétention d'image.

La garantie ne couvre pas les dommages résultant du non-respect des instructions suivantes.

- **L'affichage d'une image fixe doit être évité lorsque cela est possible.**

Une image fixe fait référence à une image qui reste longtemps à l'écran.

Une image fixe peut entraîner des dommages permanents à l'écran OLED, des résidus d'image apparaissent, ce qui est la caractéristique de l'écran OLED.

Les suggestions d'utilisation suivantes doivent être respectées :

1. N'affichez pas d'image fixe en plein écran ou une partie de l'écran pendant une longue période, car cela entraînerait des résidus d'image à l'écran. Pour éviter ce problème, veuillez réduire la luminosité et le contraste de l'écran de manière appropriée lors de l'affichage d'une image fixe.
2. Lorsque vous regardez un programme 4:3 pendant une longue période, différentes marques seront laissées sur les côtés gauche et droit de l'écran et sur le bord de l'image, veuillez donc ne pas utiliser ce mode pendant une longue période.
3. Dans la mesure du possible, regardez une vidéo en plein écran plutôt que dans une petite fenêtre à l'écran (comme une vidéo sur une page de navigateur Internet).
4. Ne mettez pas d'étiquettes ou d'autocollants sur l'écran pour réduire les risques d'endommagement de l'écran ou de résidus d'image.

- **Il n'est pas recommandé d'utiliser ce produit de manière continue pendant plus de quatre heures.**

Ce produit utilise une variété de techniques pour éliminer la rétention d'image possible. Il est fortement recommandé d'utiliser les presets et de garder la fonction «on» afin d'éviter que l'image ne reste sur l'écran OLED et de maintenir l'utilisation optimale de l'affichage OLED.

- **LEA (Logo Extraction Algorithm) (Prévention de la rétention d'image locale)**

Pour réduire le risque de rétention d'image, il est recommandé d'activer la fonction LEA.

Lorsque cette fonction est activée, l'écran sera automatiquement rétréci pour fixer la luminosité de la zone d'affichage, et ainsi protéger contre la rétention d'image.

Cette fonction est « activée » par défaut et peut être réglée dans le menu OSD.

- **TPC (Temporal Peak Luminance Control) (Contrôle de la luminance max temporelle)**

Pour réduire le risque de rétention d'image, la luminance de l'écran diminuera automatiquement beaucoup lorsqu'une image fixe reste affichée pendant une longue période pour protéger contre la rétention d'image.

Cette fonction est « activée » par défaut et ne peut pas être désactivée.

- **Orbit (Décalage de l'image)**

Pour réduire le risque de rétention d'image, il est recommandé d'activer la fonction Orbit.

Lorsque cette fonction est activée, les pixels de l'image se déplaceront d'une manière circulaire dans leur ensemble une fois par seconde dans une trajectoire en forme de caractère chinois « 回 ». L'amplitude du mouvement est basée sur les réglages. Les caractères déplacés peuvent être coupés latéralement. Lorsque l'option « Strongest » (Plus fort) est sélectionnée, le risque de rétention d'image est très peu probable, cependant une éventuelle coupure latérale peut être notable. Lorsque « Off » (Désactivé) est sélectionné, l'image reviendra à la position optimale.

Cette fonction est « activée » par défaut (Faible) et peut être réglée dans le menu OSD.

- **CPC (Convex Power Control) (Contrôle de puissance convexe)**

Pour réduire le risque de rétention d'image, cette fonction aide à ajuster automatiquement le gain de puissance pour différentes images. Le contrôle de la puissance suit un modèle mathématique convexe qui est élevé au milieu et plus faible sur les deux côtés, de manière à réduire le risque de rétention d'image.

Cette fonction est « activée » par défaut et ne peut pas être désactivée.

• **LBC (Local Brightness Control) (Contrôle de la luminosité locale)**

Pour réduire le risque de rétention d'image, la luminosité d'une zone sera automatiquement abaissée si la luminosité moyenne cumulée de cette zone est trop élevée pour empêcher le déclin de l'effet lumineux dans cette zone, et ainsi protéger contre la rétention d'image.

Cette fonction est « activée » par défaut et ne peut pas être désactivée.

• **JB (Compensation et correction de l'écran)/OFF RS (Off Real slow) (Arrêt réel lent) (Élimination de la rétention d'image)**

Sur la base des caractéristiques du panneau OLED, la rétention d'image a tendance à apparaître lorsqu'une image fixe divisée par différentes couleurs ou luminosités est affichée pendant une longue période sur l'écran.

Pour éliminer les images résiduelles qui ont pu être générées, il est recommandé d'exécuter les fonctions de correction de la compensation de l'écran et d'élimination des images résiduelles régulièrement ou de temps en temps pour obtenir un effet de visualisation d'image idéal.

Vous pouvez exécuter cette fonction avec l'une des manières suivantes :

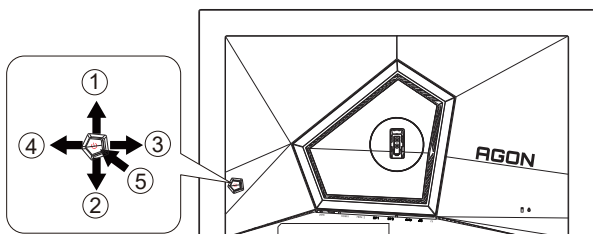
- Dans le menu OSD, activez manuellement l'élimination des images résiduelles et sélectionnez « Oui » dans l'invite du menu.
- Un message d'avertissement s'affichera automatiquement toutes les 4 heures de fonctionnement cumulé du moniteur pour inviter l'utilisateur à effectuer un entretien de l'écran, et il est recommandé de sélectionner « Oui ». Si vous sélectionnez « Non », ce message sera répété toutes les heures lorsque le moniteur a fonctionné pendant 24 heures, jusqu'à ce que l'utilisateur sélectionne « Oui ».
- Toutes les 4 heures de fonctionnement cumulé du moniteur, la correction de la compensation de l'écran et l'élimination des images résiduelles s'effectueront automatiquement lorsque l'écran a été éteint ou qu'il a été en état de veille pendant 2 heures.

Le moniteur exécutera automatiquement la correction de la compensation de l'écran en premier, puis l'élimination des images résiduelles. Pendant l'exécution de la fonction de correction de la compensation de l'écran, ne coupez pas l'alimentation, n'utilisez pas le bouton et l'indicateur d'alimentation clignotera en blanc (allumé pendant 3 secondes/éteint pendant 3 secondes) pendant environ 30 secondes. Le moniteur continuera ensuite et éliminera les images résiduelles. L'opération d'élimination des images résiduelles dure environ 10 minutes. Ne coupez pas l'alimentation, n'utilisez pas le bouton et l'indicateur d'alimentation clignotera en blanc (allumé pendant 1 seconde/éteint pendant 1 seconde). Une fois l'opération terminée, l'indicateur d'alimentation s'éteindra ou deviendra orange, et le moniteur passera en mode d'arrêt ou de veille.

Pendant cette opération, si l'utilisateur appuie sur le bouton d'alimentation pour allumer le moniteur, l'opération sera interrompue et l'écran d'affichage normal sera rétabli, ce qui prend environ 5 secondes de plus. Le moniteur exécutera automatiquement les fonctions de correction de la compensation de l'écran et d'élimination des images résiduelles en mode veille, pour éviter de les interrompre. Dans la section « Autres » du menu OSD, vous pouvez vérifier le nombre de fois que la fonction d'élimination des images résiduelles a été exécutée.

Réglage

Touches de raccourci



1	Source/Haut
2	Point d'ajustement/Bas
3	Mode jeu/Gauche
4	Light FX/Droite
5	Marche-arrêt/Menu/Entrer

Marche-arrêt/Menu/Entrer

Appuyez sur le bouton Marche-arrêt pour allumer le moniteur.

Lorsqu'il n'y a pas d'affichage à l'écran, appuyez pour afficher ou confirmer la sélection. Appuyez pendant 2 secondes environ sur le bouton Marche-arrêt pour éteindre le moniteur

Point d'ajustement

En l'absence d'OSD, appuyez sur le bouton Point d'ajustement pour afficher / masquer le Point d'ajustement.

Mode jeu/Gauche

Lorsqu'il n'y a pas d'affichage à l'écran, appuyez sur la touche «Gauche» ou «Droite» pour sélectionner le mode de jeu (FPS, RTS, Racing, Gamer 1, Gamer 2 or Gamer 3) selon les différents types de jeux.

Light FX/Droite

En l'absence d'OSD, appuyez sur la touche "Droite" pour activer la fonction Light FX.

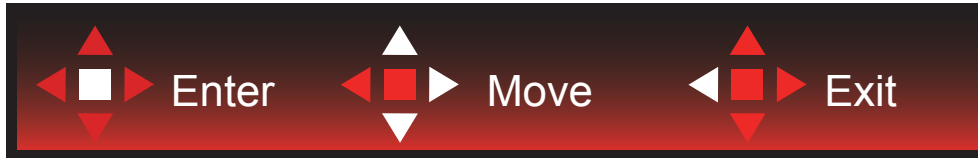
Source/Haut

Lorsque l'Affichage à l'écran est fermé, appuyez sur le bouton Source pour obtenir la fonction de touche rapide Source.

Guide des touches OSD (Menu)



Entrée : Utilisez la touche Entrée pour accéder au niveau OSD suivant
Déplacer : Utilisez les touches Gauche / Haut / Bas pour déplacer la sélection OSD
Quitter : Utilisez la touche Droite pour quitter l'OSD



Entrée : Utilisez la touche Entrée pour accéder au niveau OSD suivant
Déplacer : Utilisez les touches Gauche / Haut / Bas pour déplacer la sélection OSD
Quitter : Utilisez la touche Gauche pour quitter l'OSD



Entrée : Utilisez la touche Entrée pour accéder au niveau OSD suivant
Déplacer : Utilisez les touches Haut / Bas pour déplacer la sélection OSD
Quitter : Utilisez la touche Gauche pour quitter l'OSD



Déplacer : Utilisez les touches Gauche / Droite / Haut / Bas pour déplacer la sélection OSD



Quitter : Utilisez la touche Gauche pour quitter l'OSD au niveau OSD précédent
Entrée : Utilisez la touche Droite pour accéder au niveau OSD suivant
Sélectionner : Utilisez les touches Haut / Bas pour déplacer la sélection OSD



Entrée : Utilisez la touche Entrée pour appliquer le réglage OSD et retourner au niveau OSD précédent
Sélectionner : Utilisez la touche Bas pour ajuster le réglage OSD



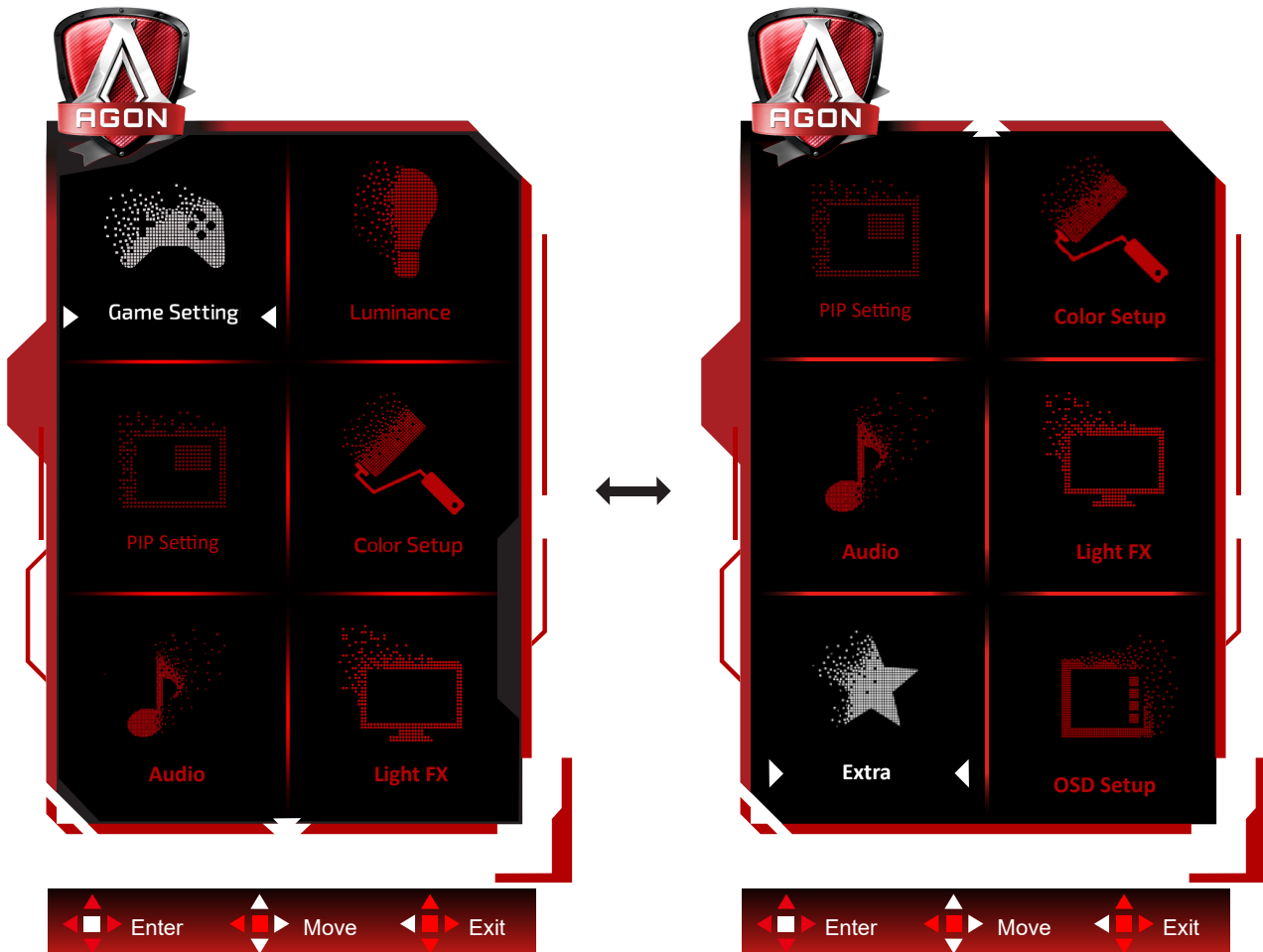
Sélectionner : Utilisez les touches Haut / Bas pour ajuster le réglage OSD



Entrée : Utilisez la touche Entrée pour quitter l'OSD au niveau OSD précédent
Sélectionner : Utilisez les touches Gauche / Droite pour ajuster le réglage OSD

OSD Setting (Réglages d'OSD)

Instructions simples et basiques sur les touches de contrôle




- 1). Appuyez sur le bouton MENU pour activer la fenêtre d'affichage à l'écran.
- 2). Suivez le guide des touches pour déplacer ou sélectionner (ajuster) les réglages OSD.
- 3). Fonction de verrouillage/déverrouillage de l'affichage à l'écran : Pour verrouiller ou déverrouiller l'affichage à l'écran, appuyez et maintenez le bouton Bas pendant 10 secondes pendant que la fonction d'affichage à l'écran n'est pas active.

Remarques :

- 1). Si l'appareil a seulement une source d'entrée, l'élément (Sélection de l'entrée) est désactivé pour l'ajuster.
- 2). Parmi les modes ECO (sauf mode Standard), DCR et DCB , seul un état peut être sélectionné parmi les quatre.

Game Setting (Réglage jeux)



	Game Mode (Mode Jeux)	Off (Arrêt)	Pas d'optimisation en mode Jeu.
		FPS	Pour jouer des jeux en FPS (first Person Shooters = tir à la première personne) Améliore les détails des niveaux de noir dans les thèmes noirs.
		RTS	Pour jouer des jeux RTS (Real Time Strategy = stratégie en temps réel) Améliore la qualité de l'image.
		Racing (Course)	Pour jouer des jeux de course, permet un temps de réponse plus rapide et une plus grande saturation des couleurs.
		Gamer 1 (Joueur 1)	Réglages préférentiels de l'utilisateur enregistrés sous Joueur 1.
		Gamer 2 (Joueur 1)	Réglages préférentiels de l'utilisateur enregistrés sous Joueur 2.
		Gamer 3 (Joueur 1)	Réglages préférentiels de l'utilisateur enregistrés sous Joueur 3.
	Shadow Control (Contrôle des ombres)	0-100	La valeur par défaut du contrôle des ombres est 50, l'utilisateur peut régler de 50 à 100 ou à 0 pour augmenter le contraste afin d'obtenir une image plus nette. 1. Si l'image est trop sombre pour voir clairement les détails, le régler de 50 à 100 pour une image claire. 2. Si l'image est trop blanche pour voir clairement les détails, le régler de 50 à 0 pour une image claire.
	Shadow Boost (Opti. Ombres)	Off (Arrêt)/Niv.1/ Niv.2/Niv.3	Améliorez les détails de l'écran dans les zones sombres ou les zones claires en ajustant la luminosité dans les zones claires pour qu'elles ne soient pas sursaturées.
	Game Color (Couleur jeu)	0-20	Couleur Jeux propose un niveau de 0 à 20 pour régler la saturation afin d'obtenir une meilleure image
Sniper Scope (Viseur sniper)	Off (Arrêt)/1.0 /1.5 /2.0	Zoom avant local pour faciliter lorsque vous visez une cible.	
G-SYNC	On (Marche) / Off (Arrêt)	Désactive ou active G-SYNC.	

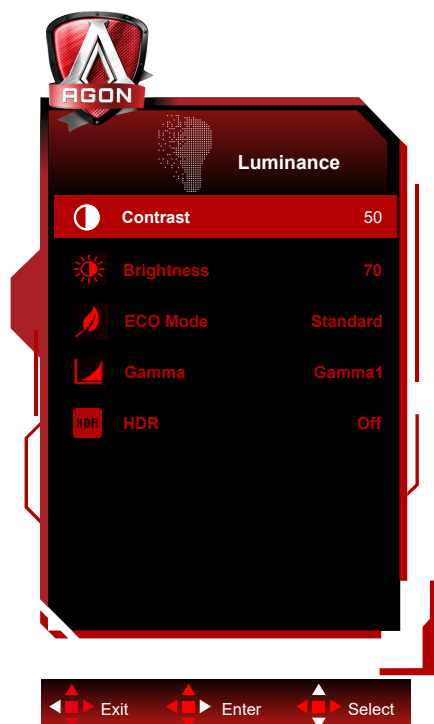
	Low input Lag (Décalage d'entrée réduit)	On (Marche) / off (Arrêt)	L'arrêt du tampon de trame peut réduire le délai d'entrée.. Remarque : Le faible délai d'entrée est désactivé par défaut et ne peut pas être modifié lorsque la fréquence du champ est inférieure à 120 Hz ; et il est activé par défaut et ne peut pas être modifié lorsque la fréquence du champ est égale à 120 Hz et dans l'état Synchro adaptive.
	Compteur de trames	Désactivé / En haut à droite / En bas à droite / En bas à gauche / En haut à gauche	Affiche la fréquence V sur l'angle sélectionné (La fonction Compteur de trames ne fonctionne qu'avec les cartes graphiques AMD.)


Remarque :

Lorsque « Mode HDR »/« HDR » sous « Luminance » est réglé sur non désactivé, « Mode jeu », « Contrôle de l'ombre » et « Couleur du jeu » ne peuvent pas être ajustés.

Lorsque Espace de couleur dans Paramètres de couleur est réglé sur sRGB ou DCI-P3, les paramètres Mode de jeu, Contrôle de champ sombre et Tonalité de jeu ne peuvent pas être réglés.

Luminance (Luminosité)



	Contrast (Contraste)	0-100	Contraste du registre numérique.	
	Brightness (Luminosité)	0-100	Réglage du rétroéclairage	
	Eco mode (Mode Eco)	Standard		Mode Standard
		Text (Texte)		Mode Texte
		Internet		Mode Internet
		Game (Jeux)		Mode Jeux
		Movie (Film)		Mode Film
		Sports		Mode Sports
		Reading(Lecture)		Mode Lecture
	Gamma	Gamma1		Régler sur Gamma 1
Gamma2			Régler sur Gamma 2	
Gamma3			Régler sur Gamma 3	
HDR	Off / DisplayHDR / HDR Picture / HDR Movie / HDR Game		Définissez le profil HDR en fonction de vos besoins d'utilisation. Remarque : Lorsque du contenu HDR est détecté, l'option HDR s'affiche pour effectuer des réglages.	
HDR Mode	Off / HDR Picture / HDR Movie / HDR Game		Optimisé pour la couleur et le contraste de l'image, ce qui simulera l'effet HDR. Remarque : Lorsque du contenu HDR n'est pas détecté, l'option Mode HDR sera affichée pour ajustement.	

Remarque :

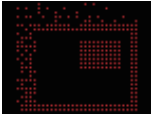
Lorsque « Mode HDR » sous « Luminance » est réglé sur non désactivé, « Contraste », « Mode Éco » et « Gamma » ne peuvent pas être réglés.

Lorsque « HDR » sous « Luminance » est réglé sur non désactivé, tous les éléments sous « Luminance » ne peuvent pas être ajustés.

Lorsque Espace de couleur dans Paramètres de couleur est réglé sur sRGB ou DCI-P3, les paramètres Contraste, Mode Luminosité scénario, Gamma et Mode HDR/HDR ne peuvent pas être réglés.

PIP Setting (Réglage PIP)



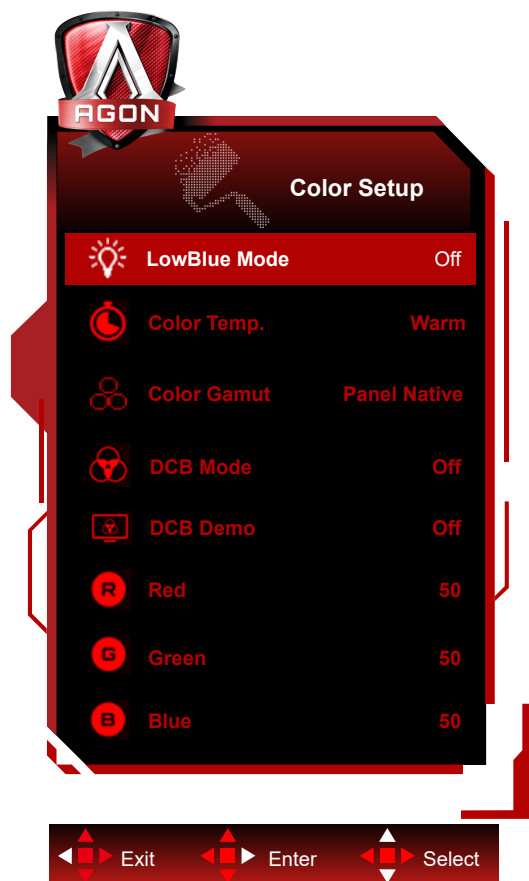
	PIP	Off (ARRÊT) / PIP / PBP	Désactiver ou activer PIP ou PBP
	Main Source (Source princ.)		Sélectionner la source principale de l'écran.
	Sub Source (Source sec.)		Sélectionner la source secondaire de l'écran
	Size (Taille)	Small (Petit) / Middle (Moyen) / Large (Grand)	Sélectionner la taille de l'écran.
	Position	Right-up (Haut-droite)	Régler la position de l'écran.
		Right-down (Bas-droite)	
		Left-up	
		Left-down	
	Audio	On (Marche) : PIP Audio	Désactiver ou activer le réglage audio.
		Off (Arrêt) : Audo principale	
Swap (Changer)	On (Marche) : Changer	Changer la source de l'écran.	
	Off (Arrêt) : aucune action		


Remarque :

- 1) Lorsque « HDR » sous « Luminosité » est réglé sur un état non désactivé, tous les éléments sous « Réglage PIP » ne peuvent pas être ajustés.
- 2) Lorsque PIP/PBP est activé, certains paramètres de couleur dans le menu OSD ne sont valides que pour l'image principale, l'image secondaire n'est pas prise en charge. Et donc l'image principale et l'image secondaire peuvent avoir des couleurs différentes.
- 3) Réglez la résolution du signal d'entrée sur 1280X1440@60Hz dans PBP pour obtenir l'effet d'affichage désiré.
- 4) Lorsque PBP/PIP est activé, la compatibilité de l'écran principal/source d'entrée du sous-écran est indiquée dans le tableau suivant :

		Main Source (Source princ.)			
		HDMI1	HDMI2	DP1	DP2
Sub Source (Source sec.)	HDMI1	V	V	V	V
	HDMI2	V	V	V	V
	DP1	V	V	V	V
	DP2	V	V	V	V

Color Setup (Réglage de la couleur)



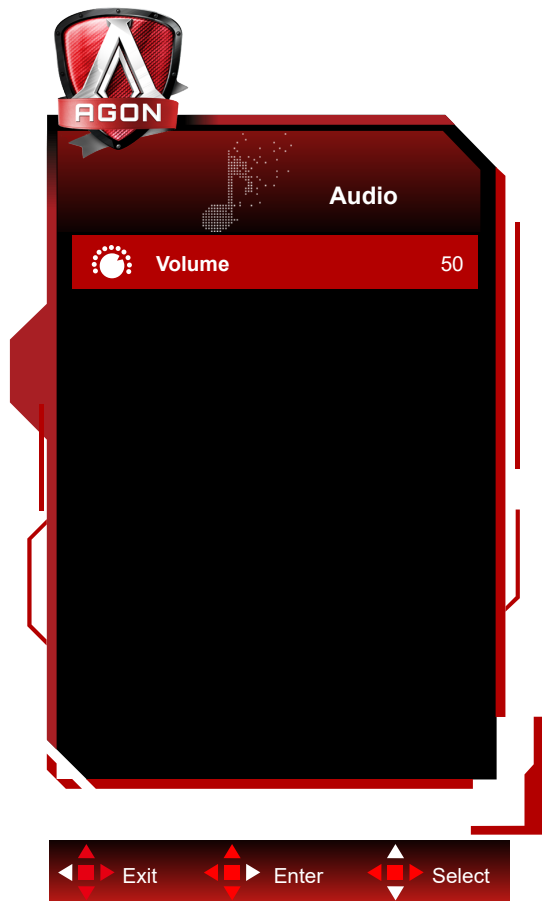
	LowBlue Mode (Mode Faible lumière bleue)	Désactivé / Multimédia / Internet / Bureau / Lecture	Diminue l'onde de lumière bleue en contrôlant la température de couleur.
	Color Temp. (Couleur)	Warm (Chaud)	Utiliser la température des couleurs Chaud de EEPROM.
		Normal	Utiliser la température des couleurs Normal de EEPROM.
		Cool (Froid)	Utiliser la température des couleurs Froid de EEPROM.
		User (Utilisateur)	Restaurer la température des couleurs Froid de EEPROM.
	Color Gamut (Gamme de couleurs)	Panneau natif	Panneau d'espace de couleur standard.
		sRGB	Utiliser la température des couleurs SRGB de EEPROM.
		DCI-P3	Espace de couleur DCI-P3.
	DCB Mode	Off	Désactiver le mode DCB.
		Full Enhance (Amélior. Totale)	Activation du mode Full Enhance
		Nature Skin (Peau Nature)	Activation du mode Nature Skin
		Green Field (Pré Vert)	Activation du mode Green Field
		Sky-blue (Bleu Ciel)	Activation du mode Sky-blue
AutoDetect (Détection Auto.)		Activation du mode AutoDetect	
DCB Demo (DCB Démonstration)	Marche ou arrêt	Désactiver ou activer Démo	
Red (Rouge)	0-100	Gain Rouge du Registre Numérique.	
Green (Vert)	0-100	Gain Vert du Registre Numérique.	
Blue (Bleu)	0-100	Gain Bleu du Registre Numérique.	


Remarque :

Lorsque «Mode HDR» ou «HDR» sous «Luminance» est réglé sur non-désactivé, tous les paramètres sous «Configuration de la couleur» ne peuvent pas être modifiés.

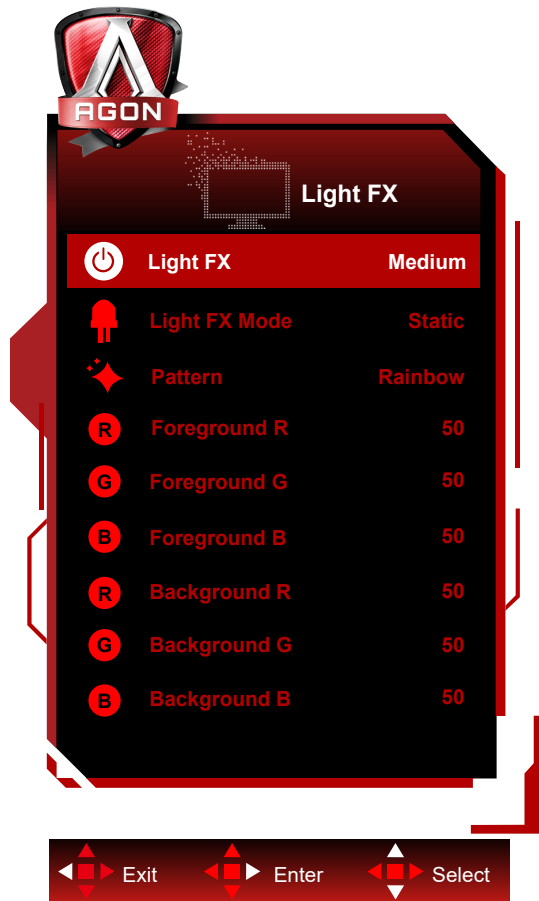
Lorsque Espace de couleur est réglé sur sRGB ou DCI-P3, tous les autres paramètres dans Paramètres couleur ne peuvent pas être réglés.


Audio



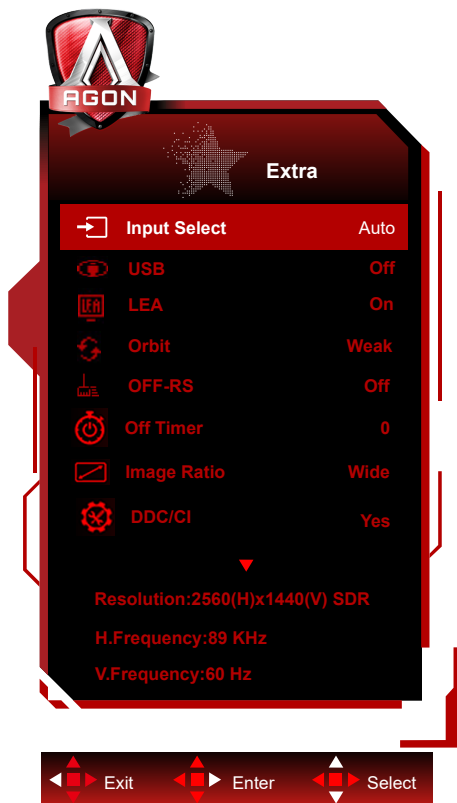
	Volume	0-100	Ajuster le réglage du volume
---	--------	-------	------------------------------

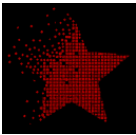
Light FX



	Light FX	Arrêt / Faible / Moyen / Fort	Sélectionne l'intensité de Light FX.
	Mode Light FX	Audio1 / Audio2 / Statique / Balayage point noir / Décalage du gradient / Remplissage d'espace / Remplissage par goutte / Remplissage goutte à goutte / Respirant / Balayage point clair / Zoom / Arc-en-ciel / Vague d'eau / Clignotement / Démo	Sélectionner le mode Light FX
	Motif	Red / Green / Blue / Arc-en-ciel / Défini par l'utilisateur	Sélectionner le motif Light FX
	Premier plan R	0-100	L'utilisateur peut ajuster la couleur de premier plan de Light FX, lorsque le paramètre Motif est réglé sur Défini par l'utilisateur
	Premier plan V		
	Premier plan B		
	Arrière-plan R	0-100	L'utilisateur peut ajuster la couleur d'arrière-plan de Light FX, lorsque le paramètre Motif est réglé sur Défini par l'utilisateur
Arrière-plan V			
Arrière-plan B			

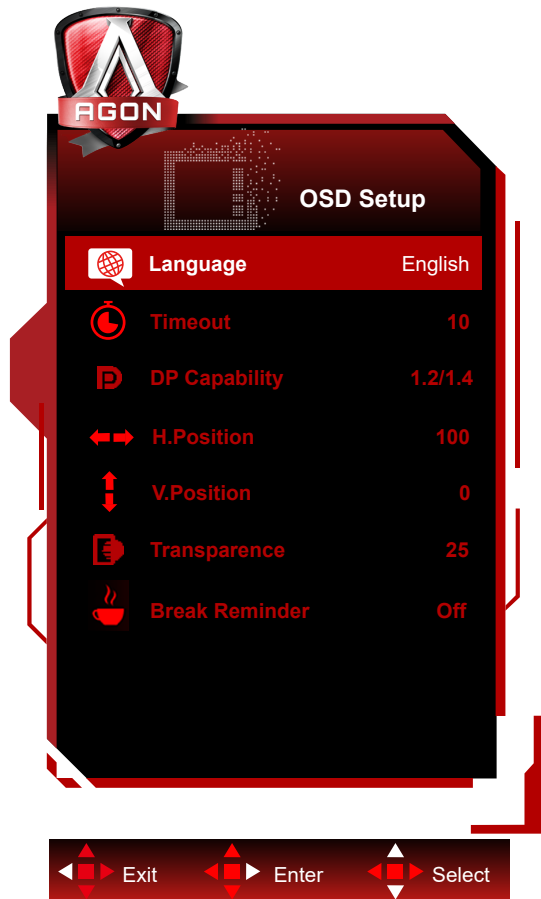
Extra

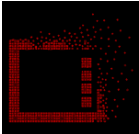


	Input Select (Sélection de l'entrée)	AUTO/HDMI1/HDMI2/DP1/DP2	Sélectionner la source d'entrée
	USB	On (Activé) / Off (Désactivé)	Active/désactive la fonction USB.
	LEA (Prévention de la rétention d'image locale)	On (Activé) / Off (Désactivé)	Permet d'activer la fonction LEA pour réduire le risque de rétention d'image. Réglages de fonction recommandés : « On » (Activé). Lorsque cette fonction est activée, l'écran sera automatiquement rétréci pour fixer la luminosité de la zone d'affichage, et ainsi protéger contre la rétention d'image.
	Orbit (Décalage de l'imag)	Off (Désactivé) / Weak (Faible) / Medium (Moyen) / Strong (Fort) / Strongest (Plus fort)	Cette fonction permet d'activer la fonction Orbit pour réduire le risque de rétention d'image. Réglage de fonction recommandé : « On » (Activé). Lorsque cette fonction est activée, les pixels de l'image se déplaceront d'une manière circulaire dans leur ensemble. L'amplitude du mouvement est basée sur les réglages. Les caractères déplacés peuvent être coupés latéralement. Lorsque l'option « Strongest » (Plus fort) est sélectionnée, le risque de rétention d'image est très peu probable, cependant une éventuelle coupure latérale peut être notable.

	Off-RS (Élimination de la rétention d'image)	On (Activé) / Off (Désactivé)	Ceci est utilisé pour activer et exécuter la fonction OFF-RS pour éliminer la rétention d'image qui a été générée. Après le démarrage, sélectionnez « Yes » (Oui) dans les invites du menu, l'écran s'éteindra alors automatiquement. Veuillez maintenir l'écran sous tension et n'utilisez pas les boutons. Le voyant d'alimentation clignotera en blanc (blanc pendant une seconde/éteint pendant une seconde). Ce processus durera environ 10 minutes. Le voyant d'alimentation s'éteindra à la fin et l'écran passera en mode veille.
	Off timer (Compteur d'arrêt)	0-24hrs	Sélectionner l'heure d'arrêt CC
	Image Ratio (Format de l'image)	Large / 4:3 / 1:1 / 17"(4:3) / 19"(4:3) / 19"(5:4) / 19"W(16:10) / 21.5"W(16:9) / 22"W(16:10) / 23"W(16:9) / 23.6"W(16:9) / 24"W(16:9)	Sélectionner le format de l'image pour l'affichage.
	DDC/CI	Oui ou Non	Activer ou désactiver le support DDC/CI
	Reset (Réinitialiser)	Oui ou Non	Réinitialiser le menu aux réglages par défaut
	Time after Off-RS (Temps après l'élimination de la rétention d'image)		Il s'agit de la durée pendant laquelle l'écran a été allumée depuis la dernière utilisation de la fonction Off-RS, en heures. L'utilisateur sera automatiquement invité à exécuter la fonction Off-RS toutes les quatre heures.
	Off-RS Counts (Nombre de fois où la rétention d'image a été éliminée)		Ceci permet d'afficher le nombre de fois que la fonction Off-RS a été exécutée.

OSD Setup (Réglage OSD)



	Language (Langue)		Choisir la langue OSD
	Timeout (Délai)	5-120	Régler la durée du délai de l'OSD
	DP Capability (Capacité DP)	1.1/1.2/1.4	Veuillez noter que seul DP1.2/DP1.4 prend en charge la fonction de synchronisation libre
	H. Position (Position H)	0-100	Régler la position horizontale de l'OSD
	V. Position (Position V)	0-100	Régler la position verticale de l'OSD
	Transparence	0-100	Régler le niveau de transparence du menu OSD.
	Break Reminder (Rappel de pause)	marche ou arrêt	Rappel de pause si l'utilisateur travaille continuellement pendant plus d'1 heure

Voyant DEL

État	Couleur DEL
Mode Pleine puissance	Blanc
Mode Actif-Arrêt	Orange
Off-RS est en cours.	Le voyant blanc clignotera (allumé pendant une seconde et éteint pendant une seconde).
JB en cours	Le voyant blanc clignotera (allumé pendant 3 secondes et éteint pendant 3 secondes).
Dysfonctionnement du panneau OLED	Le voyant orange clignotera (allumé pendant une seconde et éteint pendant une seconde).
Mode Arrêt	Le voyant n'est pas allumé.

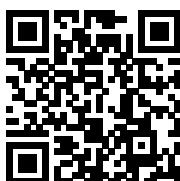
Dépannage

Problèmes	Solutions possibles
Le voyant d'alimentation n'est pas allumé.	<ul style="list-style-type: none"> • Vérifiez si l'appareil est sous tension. • Vérifiez si le cordon d'alimentation est branché correctement.
Le voyant d'alimentation est allumé, mais aucune image affichée.	<ul style="list-style-type: none"> • Vérifiez si l'ordinateur est sous tension. • Vérifiez si la carte graphique de l'ordinateur est branchée correctement. • Vérifiez si le fil de signal de l'écran est correctement connecté à l'ordinateur. • Vérifiez la fiche du fil de signal de l'écran, et assurez-vous qu'aucune des broches n'est pliée/tordue. • Vérifiez l'indicateur de la touche de verrouillage majuscule sur le clavier de l'ordinateur pour confirmer que l'ordinateur est allumé.
Il n'y a aucune image, et le voyant d'alimentation clignote en orange.	<ul style="list-style-type: none"> • Le panneau OLED est en panne ou ne fonctionne pas correctement. Nous vous recommandons de contacter le personnel du service après-vente d'AOC.
Impossible d'utiliser la fonction Plug-to-Use.	<ul style="list-style-type: none"> • Vérifiez si il est compatible avec la fonction Plug-to-Use. • Vérifiez si l'adaptateur est compatible avec la fonction Plug-to-Use.
Image faible.	<ul style="list-style-type: none"> • Ajustez la luminosité et le rapport de contraste.
L'image rebondie ou contient des ondes.	<ul style="list-style-type: none"> • Il peut y avoir des appareils et des dispositifs électriques à proximité qui peuvent causer des interférences électroniques.
L'écran affiche le message « Le câble de signal n'est pas disponible » ou « Aucun signal ».	<ul style="list-style-type: none"> • Vérifiez si le câble de signal est branché correctement. • Vérifiez si la broche de la fiche du câble de signal est abimée. • La fonction OFF-RS peut être activée et exécutée dans le menu d'affichage pour éliminer la rétention d'image qui a été générée. Exécutez cette fonction plusieurs fois permet d'obtenir un effet d'affichage d'image désiré. Pour d'autres instructions concernant l'entretien de l'écran, reportez-vous aux instructions d'utilisation sur le site Web officiel.
L'écran affiche « Entrée invalide ».	<ul style="list-style-type: none"> • Vérifiez si votre ordinateur est réglé sur un mode d'affichage incorrect. Veuillez régler à nouveau votre ordinateur sur le mode d'affichage indiqué dans les instructions détaillées de l'utilisateur.
Rétention de l'image.	<ul style="list-style-type: none"> • Sur la base des caractéristiques du panneau OLED, la fonction OFF-RS peut être activée et exécutée dans le menu d'affichage pour éliminer la rétention d'image qui a été générée. Il est recommandé d'exécuter cette fonction plusieurs fois permet d'obtenir un effet d'affichage d'image désiré. Pour d'autres instructions concernant l'entretien de l'écran, veuillez vous reporter aux instructions d'utilisation sur le site Web officiel.
Réglementation et entretien	<p>Veillez vous reporter aux informations sur la réglementation et l'entretien qui se trouvent dans le manuel sur CD ou sur www.aoc.com (pour trouver le modèle acheté dans votre pays et pour trouver des informations sur les réglementations et l'entretien dans la page d'assistance.</p>

Spécifications

Caractéristiques générales

Panneau	Nom du modèle	AG276QZD		
	Système de fonctionnement	OLED		
	Taille de l'image visible	67.3 cm diagonale		
	Taille des pixels	0,2292mm(H) × 0,2292mm(V)		
	Couleurs d'affichage	1,07B de couleurs		
Autres	Limites de balayage horizontal	30k~230kHz(HDMI)		
		30k~255kHz(DP)		
	Taille d'écran horizontale (maximum)	586.75 mm		
	Limites de balayage vertical	48~144Hz (HDMI)		
		48~240Hz (DP)		
	Taille d'écran verticale(maximum)	330.05 mm		
	Résolution optimale pré réglée	2560 x 1440@60Hz		
	Max resolution	2560 x 1440@144Hz (HDMI)		
		2560 x 1440@240Hz (DP)		
	Plug & Play	VESA DDC2B/CI		
Type de connecteur	HDMI2/DPX2/USBx2/USB upstream/Casque			
Source d'alimentation	20V $\overline{=}$ 6.0A			
Consommation électrique	Standard (luminosité et contraste par défaut)	51 W		
	Max. (luminosité = 100, contraste =100)	≤129W		
	Mode Veille	≤ 0.5 W		
Environnemental	Température	Utilisation	0° à 40°	
		Non utilisation	-25° à 55°	
		Effectuer la fonction JB température recommandée	10° à 40°	
	Humidité	Utilisation	10% à 85% (sans condensation)	
		Non utilisation	5% à 93% (sans condensation)	
	Altitude	Utilisation	0 à 5000 m (0 à 16404 pieds)	
Non utilisation		0 à 12192 m (0 à 40000 pieds)		



Remarque :

1) Le nombre maximal de couleurs d' affichage pris en charge par ce produit est de 1,07 milliard, et les conditions de réglage sont les suivantes (il peut y avoir des différences en raison des limitations de sortie de certaines cartes graphiques) :

Version du signal Format de couleur État Bit de couleur	HDMI2.0		DisplayPort1.4	
	YCbCr422 YCbCr420	YCbCr444 RGB	YCbCr422 YCbCr420	YCbCr444 RGB
2560x1440 240Hz 10bits	NA	NA	OK	OK
2560x1440 240Hz 8bits	NA	NA	OK	OK
2560x1440 200Hz 10bits	NA	NA	OK	OK
2560x1440 200Hz 8bits	NA	NA	OK	OK
2560x1440 165Hz 10bits	NA	NA	OK	OK
2560x1440 165Hz 8bits	NA	NA	OK	OK
2560x1440 144Hz 10bits	OK	NA	OK	OK
2560x1440 144Hz 8bits	OK	OK	OK	OK
2560x1440 120Hz 10bits	OK	NA	OK	OK
2560x1440 120Hz 8bits	OK	OK	OK	OK
2560x1440 60Hz 10bits	OK	OK	OK	OK
2560x1440 60Hz 8bits	OK	OK	OK	OK
Basse résolution 10 bpc	OK	OK	OK	OK
Basse résolution 8 bpc	OK	OK	OK	OK

2) Pour obtenir QHD 240Hz avec 1,07 milliard de couleurs (format RGB/YCbCr 4:4:4) pour l' entrée du signal DP 1.4 (HBR3), une carte graphique compatible DSC doit être utilisée. Consultez le fabricant de la carte graphique pour la compatibilité DSC.

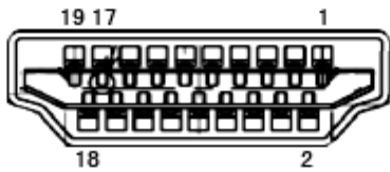
Modes d'affichage préréglés

STANDARD	RÉSOLUTION ($\pm 1\text{Hz}$)	FRÉQUENCE HORIZONTALE (kHz)	FRÉQUENCE VERTICALE (Hz)
VGA	640x480@60Hz	31.469	59.940
	640x480@72Hz	37.861	72.809
	640x480@75Hz	37.500	75.000
	640x480@100Hz	51.080	99.769
	640x480@120Hz	60.938	119.720
SVGA	800x600@56Hz	35.156	56.250
	800x600@60Hz	37.879	60.317
	800x600@72Hz	48.077	72.188
	800x600@75Hz	46.875	75.000
	800x600@100Hz	62.760	99.778
	800x600@120Hz	76.302	119.972
XGA	1024x768@60Hz	48.363	60.004
	1024x768@70Hz	56.476	70.069
	1024x768@75Hz	60.023	75.029
	1024x768@100Hz	80.450	99.811
	1024x768@120Hz	97.550	119.989
SXGA	1280x1024@60Hz	63.981	60.020
	1280x1024@75Hz	79.976	75.025
FHD	1920x1080@60Hz	67.500	60.000
	1920x1080@100Hz	112.500	100.000
	1920x1080@120Hz	137.260	119.982
	1920x1080@240Hz	278.400	240.000
QHD	2560x1440@60Hz	96.180	60.000
	2560x1440@120Hz	192.360	120.000
	2560x1440@144Hz	222.056	143.912
	2560x1440@165Hz	242.543	164.995
	2560x1440@240Hz	384.722	240.001
PBP	1280x1440@60Hz	89.450	59.913
	1280x1440@75Hz	111.972	74.998
	1280x1440@100Hz	149.300	100.000
	1280x1440@120Hz	179.157	119.998
	1280x1440@144Hz	214.994	144.002
	1280x1440@240Hz	358.320	240.000
IBM MODES			
DOS	720x400@70Hz	31.469	70.087
MAC MODES			
VGA	640x480@67Hz	35.000	66.667
SVGA	832x624@75Hz	49.725	74.551

Remarque:

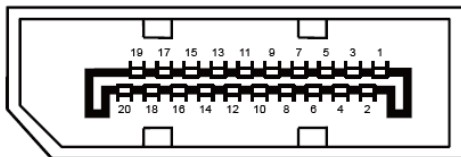
Selon la norme VESA, il peut y avoir une certaine erreur ($\pm 1\text{Hz}$) lors du calcul du taux de rafraîchissement (fréquence de champ) des différents systèmes d'exploitation et cartes graphiques. Pour améliorer la compatibilité, le taux de rafraîchissement nominal de ce produit a été arrondi. Référez-vous à la description de votre produit.

Assignations des broches



Câble de signal d'affichage couleur à 19 broches

Broche N.	Nom du signal	Broche N.	Nom du signal	Broche N.	Nom du signal
1.	Données TMDS 2+	9.	TMDS données 0-	17.	DDC/CEC Masse
2.	Ecran Données TMDS 2	10.	Horloge TMDS +	18.	Alimentation +5V
3.	TMDS données 2-	11.	Ecran d'horloge TMDS	19.	Détection connexion à chaud
4.	Données TMDS 1+	12.	Horloge TMDS-		
5.	Ecran données TMDS 1	13.	CEC		
6.	TMDS données 1-	14.	Réservé (pas connecté sur appareil)		
7.	Données TMDS 0+	15.	SCL		
8.	Ecran Données TMDS 0	16.	SDA		



Câble de signal d'affichage couleur à 20 broches

Broche No.	Nom du signal	Broche No.	Nom du signal
1	ML_Lane 3 (n)	11	TERRE
2	TERRE	12	ML_Lane 0 (p)
3	ML_Lane 3 (p)	13	CONFIG1
4	ML_Lane 2 (n)	14	CONFIG2
5	TERRE	15	AUX_CH(p)
6	ML_Lane 2 (p)	16	TERRE
7	ML_Lane 1 (n)	17	AUX_CH(n)
8	TERRE	18	Détection connexion à chaud
9	ML_Lane 1 (p)	19	Retour DP_PWR
10	ML_Lane 0 (n)	20	DP_PWR

Plug & Play

Fonctionnalité Plug & Play DDC2B

Ce moniteur possède les capacités VESA DDC2B conformément aux normes VESA DDC. Cela permet au moniteur d'informer le système hôte de son identité, et en fonction du niveau de DDC utilisé, de communiquer des informations supplémentaires concernant ses possibilités d'affichage.

Le DDC2B est un canal de données bidirectionnel basé sur le protocole I2C. L'hôte peut demander l'information EDID par l'intermédiaire du canal DDC2B.



Pour les brevets DTS, consultez <http://patents.dts.com>. Fabriqué sous licence de DTS Licensing Limited. DTS, le Symbole ainsi que DTS et le Symbole ensemble sont des marques déposées, et DTS Sound est une marque commerciale de DTS, Inc. © DTS, Inc. Tous droits réservés.