

AOC



LCD-monitor
Handleiding

Q27B3CF2

www.aoc.com

©2023 AOC. All Rights Reserved.

HDMI[®]
HIGH-DEFINITION MULTIMEDIA INTERFACE

Veiligheid	1
Nationale conventies	1
Voeding	2
Installatie	3
Reiniging	4
Overig	5
Instelling	6
Inhoud verpakking	6
Voetstuk & voet installeren	7
De kijkhoek aanpassen	8
De monitor aansluiten	9
De wandmontagearm bevestigen	10
Adaptive-Sync-functie	11
HDR	12
Aanpassen	13
Sneltoetsen	13
OSD Setting (OSD-instellingen)	15
Luminance (Luminantie)	16
Color Setup (Kleurinstelling)	17
Picture Boost (Afbeeldingsversterking)	18
OSD Setup (OSD-Instelling)	19
Game Setting (Spelinstelling)	20
Extra	21
Exit (Afsluiten)	22
LED-indicator	23
Problemen oplossen	24
Specificaties	25
Algemene specificaties	25
Vooraf ingestelde beeldmodi	26
Pin-toewijzingen	27
Plug en Play	28

Veiligheid

Nationale conventies

De volgende subsecties beschrijven de notatieconventies die in dit document worden gebruikt.

Opmerkingen en waarschuwingen

Doorheen deze gids kunnen tekstblokken vergezeld zijn door een pictogram en vet of cursief gedrukt zijn. Deze blokken zijn opmerkingen en twee niveaus van waarschuwingen. Ze worden als volgt gebruikt:



OPMERKING: Een OPMERKING geeft belangrijke informatie aan die u zal helpen uw computer beter te gebruiken.





OPGELET: Een bericht OPGELET geeft potentiële schade aan de hardware of het verlies van gegevens aan en vertelt u hoe u het probleem kunt vermijden.





WAARSCHUWING: Een WAARSCHUWING wijst op de kans op lichamelijk letsel en toont u hoe u het probleem kunt vermijden. Sommige waarschuwingen kunnen in een verschillende opmaak worden weergegeven en kunnen zonder pictogram verschijnen. In dergelijke gevallen is de specifieke voorstelling van de waarschuwing opgelegd door de regelgevende overheidsinstanties.


Voeding

 De monitor mag alleen worden gebruikt met het type stroombron dat op het label is aangegeven. Als u niet zeker bent van het type vermogen dat bij u thuis wordt geleverd, moet u contact opnemen met uw verkoper of met de lokale elektriciteitsmaatschappij.

 Ontkoppel de eenheid tijdens onweer of als deze gedurende een langere periode niet zal worden gebruikt. Dit beschermt de monitor tegen schade door stroomstoten.

 Zorg dat u geen powerstrips en verlengkabels overbelast. Overbelasting kan leiden tot brand of elektrische schokken.

 Voor een goede werking dient u de monitor alleen te gebruiken met UL-vermelde computers met correct geconfigureerde aansluitpunten die zijn gemarkeerd tussen 100-240V AC, min. 5A.

 Het wandstopcontact moet zich in de buurt van het apparaat bevinden en moet makkelijk te bereiken zijn.

Installatie

! Plaats de monitor niet op een onstabiel wagentje, voet, statief, haak of tafel. Als de monitor valt, kunt u lichamelijke letsels oplopen of kan dit product ernstig worden beschadigd. Gebruik het toestel alleen met een karretje, standaard, statief, steun of tafel die door de fabrikant is aanbevolen of die bij dit product wordt verkocht. Volg de instructies van de fabrikant wanneer u het product installeert en gebruik montageaccessoires die door de fabrikant zijn aanbevolen. Wanneer het product op een wagentje is geplaatst, moet u voorzichtig te werk gaan wanneer u deze combinatie verplaatst.

! Duw nooit enige objecten in de sleuven van de monitorbehuizing. Er kan een schade aan het circuit ontstaan waardoor brand of elektrische schok kan worden veroorzaakt. Mors nooit vloeistoffen op de monitor.

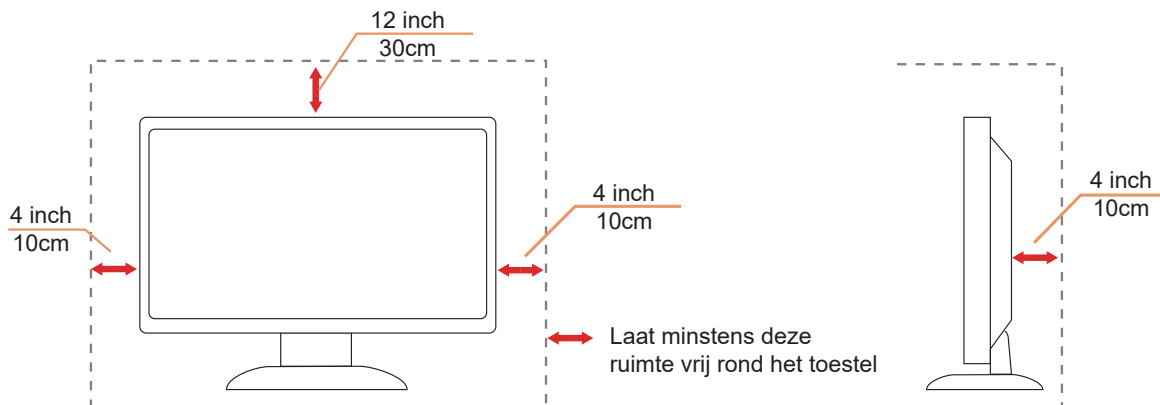
! Plaats de voorzijde van het product niet op de grond.

! Als u de monitor aan de wand bevestigt of op een plank plaatst, dient u een montagekit te gebruiken die is goedgekeurd door de fabrikant en de aanwijzingen van deze kit op te volgen.

! Laat wat ruimte vrij rond de monitor, zoals hieronder weergegeven. Anders is de luchtstroom niet krachtig genoeg waardoor oververhitting brand of schade aan de monitor kan veroorzaken.

! Voor het vermijden van mogelijke schade, bijvoorbeeld het loskomen van het paneel van de rand, moet u ervoor zorgen dat de monitor niet meer dan -5 graden omlaag kantelt. Als de maximale kantelhoek van -5 graden wordt overschreden, wordt de monitorschade niet gedekt onder de garantie.

Kijk hieronder voor de aanbevolen ventilatiegebieden rond de monitor wanneer de monitor wordt geïnstalleerd aan de muur of op een voet.



Reiniging


⚠ Reinig de kast regelmatig met een met water bevochtigde, zachte doek.


⚠ Gebruik bij reiniging een doek van zacht katoen of microvezel. De doek moet vochtig en bijna droog zijn. Laat geen vloeistoffen in de behuizing komen.




⚠ Maak het voedingsnoer los voordat u gaat schoonmaken.

Overig

 Als er een vreemde geur, geluid of rook uit het product komt, trekt u de voedingsstekker ONMIDDELIJK uit het stopcontact en neemt u contact op met het servicecentrum.

 Zorg dat de ventilatieopeningen niet worden geblokkeerd door een tafellaken of gordijn.

 Stel de LCD-monitor niet bloot aan heftige vibraties of krachtige impact tijdens het gebruik.

 Laat de monitor tijdens gebruik of vervoer nergens tegen botsen en laat de monitor niet vallen.

Instelling

Inhoud verpakking



Monitor

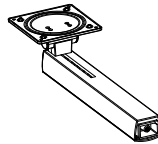


Quick Start Guide

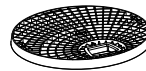
*



Warranty Card



Stand



Base



Screwdriver



Screws



Power Cable

*



HDMI Cable

*



USB Cable

*



USB C-C Cable

*



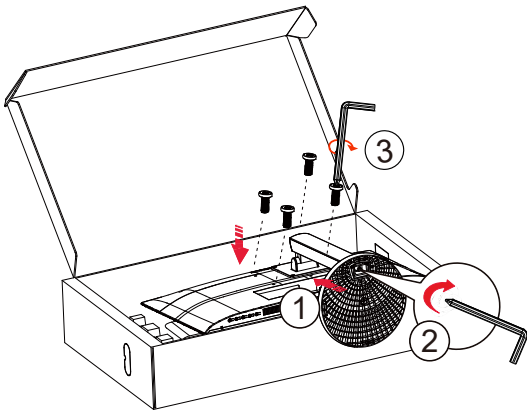
USB C-A Cable

* Niet alle signaalkabels worden voor alle landen en regio's meegeleverd. Informeer bij uw handelaar of het kantoor van AOC ter bevestiging.

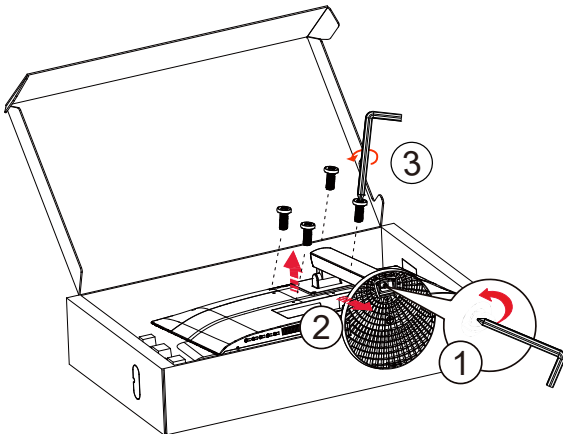
Voetstuk & voet installeren

Installeer of verwijder de voet als volgt.

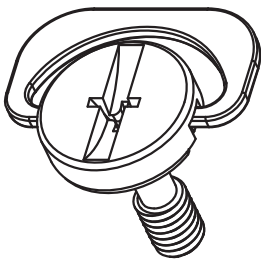
Installatie:



Verwijderen:



Specificatie voor basisschroef: M6*13 mm (effectieve schroefdraad 5,5 mm)

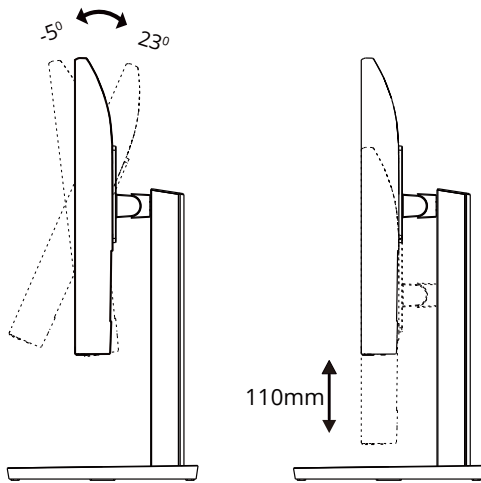


De kijkhoek aanpassen

Voor een optimale weergave raden wij aan om naar het volledige oppervlak van de monitor te kijken en vervolgens de hoek van de monitor naar voorkeur te veranderen.

Houd de stand zo vast dat de monitor niet kan kantelen wanneer u de kijkhoek van de monitor aanpast.

U kunt de monitor afstellen zoals hieronder weergegeven:



OPMERKING:

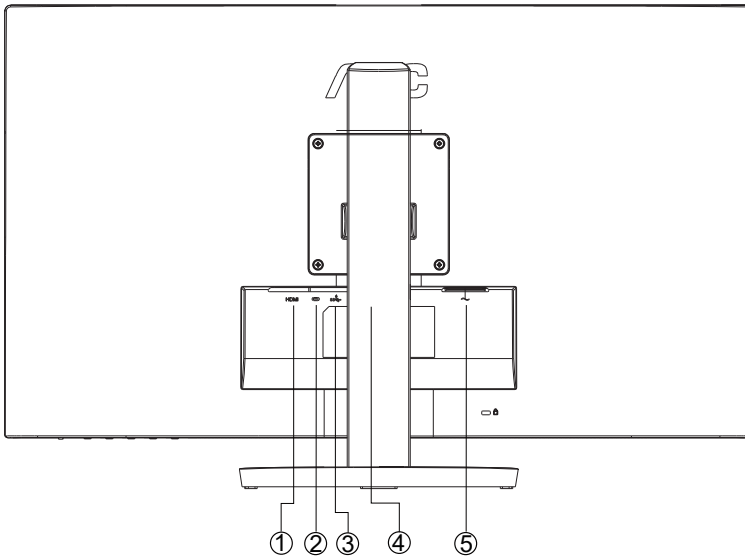
Raak het LCD-scherm niet aan wanneer u de hoek wijzigt. Het aanraken van het LCD-scherm kan schade veroorzaken.

Waarschuwing:

1. Voor het vermijden van mogelijke schade aan het scherm, bijvoorbeeld het loskomen van het paneel, moet u ervoor zorgen dat de monitor niet meer dan -5 graden omlaag kantelt.
2. Druk niet op het scherm bij het aanpassen van de hoek van de monitor. Pak alleen de rand vast.

De monitor aansluiten

Kabelaansluitingen op achterkant van monitor:



1. HDMI
2. USB C
3. USB3.2 Gen1+opladen
4. Oortelefoon
5. Voeding

Aansluiten op de pc

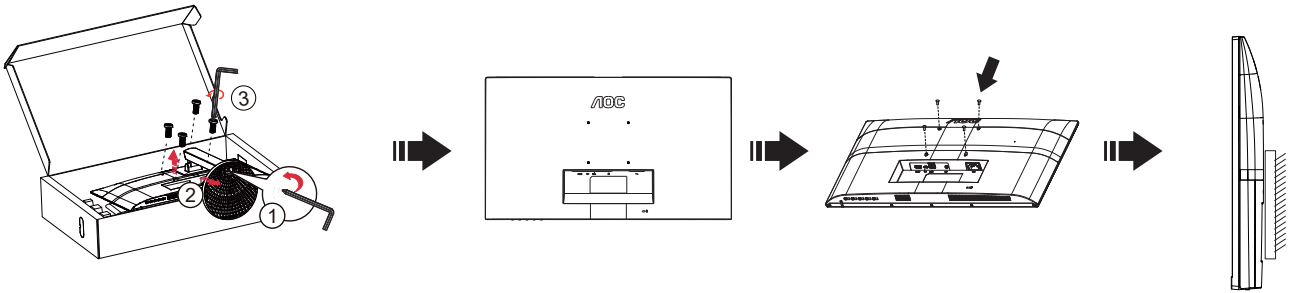
1. Sluit de voedingskabel stevig aan op de achterkant van het scherm.
2. Schakel uw computer uit en haal de netvoedingskabel uit het stopcontact.
3. Sluit de signaalkabel van de display aan op de videoconnector op uw computer.
4. Sluit de netvoedingskabels van uw computer en van het scherm aan op een stopcontact.
5. Zet de computer en het scherm aan.

Als uw monitor een afbeelding weergeeft, is de installatie voltooid. Zie Probleemoplossing als geen beeld wordt weergegeven.

Om de apparatuur te beschermen, moet u de pc en de lcd-monitor altijd uitschakelen voordat u ze met elkaar verbindt.

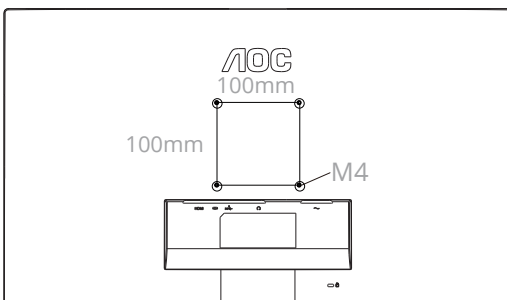
De wandmontagearm bevestigen

Vorbereiding om een optionele wandmontagearm te installeren.

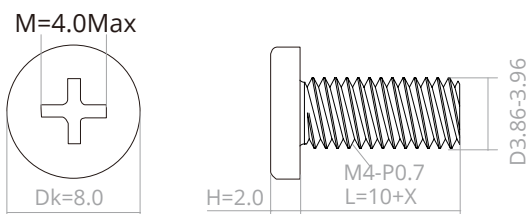



Deze monitor kan worden bevestigd op een wandmontagearm die afzonderlijk verkrijgbaar is. Koppel de voeding los voordat u met deze procedure begint. Volg de onderstaande stappen:

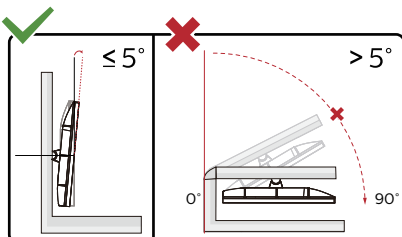
1. Verwijder de voet.
2. Volg de instructies van de fabrikant om de wandmontagearm te monteren.
3. Monteer de wandmontagearm op de achterkant van de monitor. Lijn de gaten van de arm uit op de gaten in de achterkant van de monitor.
4. Sluit de kabels opnieuw aan. Raadpleeg de gebruikershandleiding die bij de optionele wandmontagearm is geleverd, voor instructies over de bevestiging aan de muur.



Specificatie van schroeven voor muurbevestiging: M4*(10+X) mm (X=dikte van haak voor muurbevestiging)



 **Opmerking:** de schroefgaten voor VESA-montage zijn niet voor alle modellen beschikbaar. Raadpleeg uw dealer of de officiële afdeling van AOC. Neem altijd contact op met de fabrikant voor installatie tegen de muur.



*Het display-ontwerp kan anders zijn dan als geïllustreerd.

Waarschuwing:

1. Voor het vermijden van mogelijke schade aan het scherm, bijvoorbeeld het loskomen van het paneel, moet u ervoor zorgen dat de monitor niet meer dan -5 graden omlaag kantelt.
2. Druk niet op het scherm bij het aanpassen van de hoek van de monitor. Pak alleen de rand vast.

Adaptive-Sync-functie

1. Adaptive-Sync-functie werkt met DP/HDMI
2. Compatibele grafische kaart: Aanbevolen lijst is zoals hieronder. Kan ook worden gecontroleerd door een bezoek te brengen aan www.AMD.com

Grafische kaarten

- Radeon™ RX Vega series
- Radeon™ RX 500 series
- Radeon™ RX 400 series
- Radeon™ R9/R7 300 series (R9 370/X, R7 370/X, R7 265 uitgezonderd)
- Radeon™ Pro Duo (2016)
- Radeon™ R9 Nano series
- Radeon™ R9 Fury series
- Radeon™ R9/R7 200 series (R9 270/X, R9 280/X uitgezonderd)

Processors

- AMD Ryzen™ 7 2700U
- AMD Ryzen™ 5 2500U
- AMD Ryzen™ 5 2400G
- AMD Ryzen™ 3 2300U
- AMD Ryzen™ 3 2200G
- AMD PRO A12-9800
- AMD PRO A12-9800E
- AMD PRO A10-9700
- AMD PRO A10-9700E
- AMD PRO A8-9600
- AMD PRO A6-9500
- AMD PRO A6-9500E
- AMD PRO A12-8870
- AMD PRO A12-8870E
- AMD PRO A10-8770
- AMD PRO A10-8770E
- AMD PRO A10-8750B
- AMD PRO A8-8650B
- AMD PRO A6-8570
- AMD PRO A6-8570E
- AMD PRO A4-8350B
- AMD A10-7890K
- AMD A10-7870K
- AMD A10-7850K
- AMD A10-7800
- AMD A10-7700K
- AMD A8-7670K
- AMD A8-7650K
- AMD A8-7600
- AMD A6-7400K

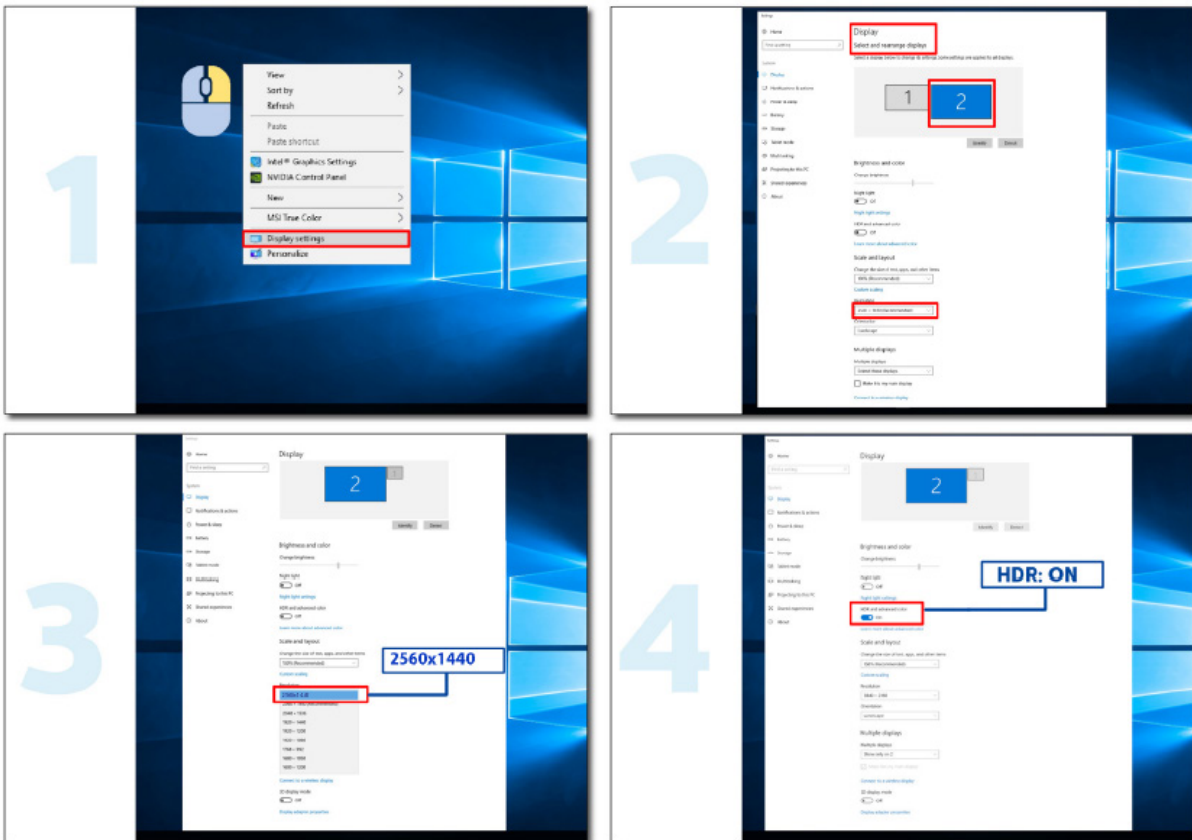
HDR

Het is compatibel met invoersignalen in de indeling HDR10.

Het scherm kan de HDR-functie automatisch activeren als speler en inhoud compatibel zijn. Neem contact op met de fabrikant van het apparaat en de aanbieder van de inhoud voor informatie over de compatibiliteit van uw apparaat en de inhoud. Kies "UIT" voor de functie HDR als u geen behoefte hebt aan automatische activering.

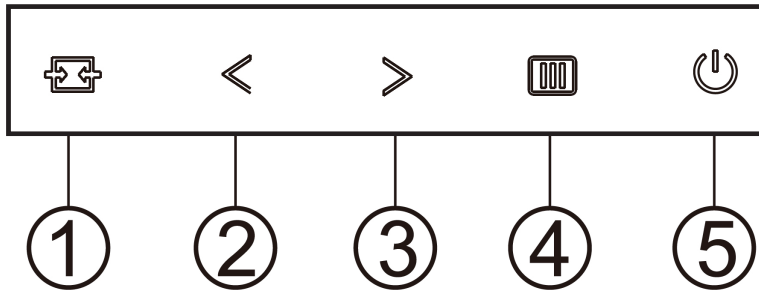
Opmerking:

1. 3840x2160 bij 50 Hz/60 Hz is alleen beschikbaar op apparaten zoals UHD-spelers of Xbox/PS.
2. 3. Beeldscherminstellingen:
 - a. Ga naar "Display Settings" (Beeldscherminstellingen) en selecteer de resolutie – 2560x1440 en HDR on (HDR aan).
 - b. Wijzig deze optie om de resolutie te selecteren – 2560 x 1440 (indien beschikbaar) voor de beste HDR-effecten.



Aanpassen

Sneltoetsen



1	Bron/Afsluiten
2	Clear Vision/<
3	Volume/>
4	Menu / Invoeren
5	Voeding

Menu / Invoeren

Indrukken om het OSD-menu weer te geven of om de keuze te bevestigen.

Voeding

Druk op de stroomknop om de monitor aan en uit te zetten.

Volume/>

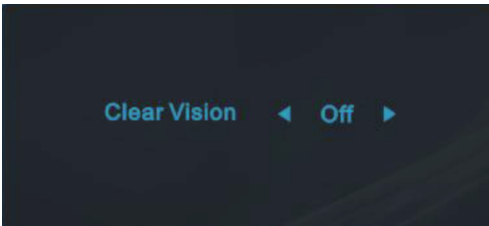
Wanneer er geen OSD is, drukt u op de volumeknop om de volumeregelbalk te activeren. Druk op < of > om het volume te regelen (alleen voor de modellen met luidsprekers).

Bron/Afsluiten

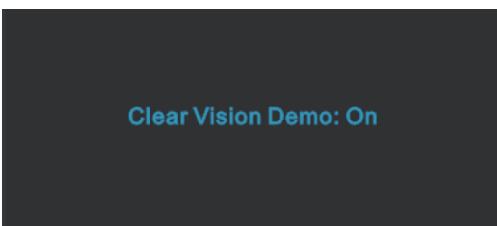
Als het OSD is afgesloten, is de knop Bron/Auto/afsluiten de sneltoets voor het instellen van de bron.

Clear Vision

1. Druk op de knop "<" als het OSD niet zichtbaar is om Clear Vision te activeren.
2. Gebruik de knoppen "<" of ">" om te kiezen tussen zwak, gemiddeld, sterk of instellingen. De standaardinstelling is altijd "uit".



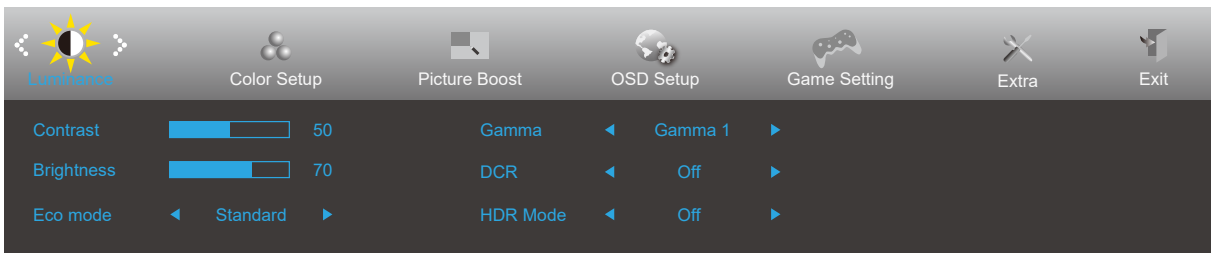
3. Houd de knop "<" 5 seconden ingedrukt om de Clear Vision Demo te starten, waarna het bericht "Clear Vision Demo: on" (Clear Vision Demo: aan) gedurende 5 seconden op het scherm verschijnt. Druk op de knop Menu of Afsluiten om het bericht te verwijderen. Houd de knop "<" nogmaals 5 seconden ingedrukt om de Clear Vision Demo af te sluiten.


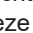

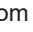
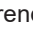
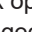




De functie Clear Vision zorgt voor de beste beeldervaring door onscherpe beelden en beelden met een lage resolutie op te waarderen naar scherpe en levendige beelden.

OSD Setting (OSD-instellingen)

Eenvoudige aanwijzingen op de besturingstoetsen.

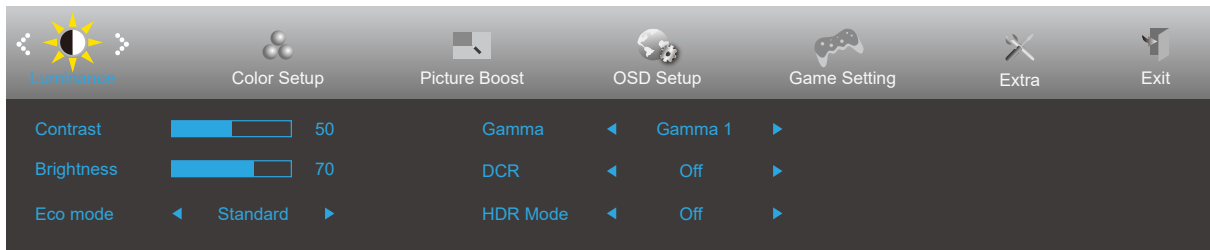










- 1). Druk op de knop  MENU om het OSD-venster te activeren.
- 2). Druk op < links of > rechts om door de functies te navigeren. Nadat de gewenste functie is gemarkeerd, drukt u op de knop  MENU om deze te activeren. Druk op < links of > rechts om door de functies in het submenu te navigeren. Druk nadat de gewenste functie is gemarkeerd op de knop  MENU om deze in te schakelen.
- 3). Druk op < links of > rechts om de instellingen van de geselecteerde functie te wijzigen. Druk op de knop  Afsluiten om af te sluiten. Indien u een andere functie wilt aanpassen, herhaal stappen 2-3.
- 4). Functie OSD vergrendelen/ontgrendelen: Houd om het OSD te vergrendelen de knop  MENU ingedrukt terwijl de monitor is uitgeschakeld en druk op de  aan/uit-knop om de monitor in te schakelen. Houd om het OSD te vergrendelen de knop  MENU ingedrukt terwijl de monitor is uitgeschakeld en druk op de  aan/uit-knop om de monitor in te schakelen.

Opmerkingen:

- 1). Als het product slechts één signaalangang heeft, wordt het onderdeel "Input Select" (Bron selecteren) uitgeschakeld voor het aanpassen.
- 2). ECO-modi (behalve Standaardmodus), DCR, DCB-modus en Picture Boost (Afbeeldingsversterking): er kan slechts één van deze vier statussen van kracht zijn.

Luminance (Luminantie)



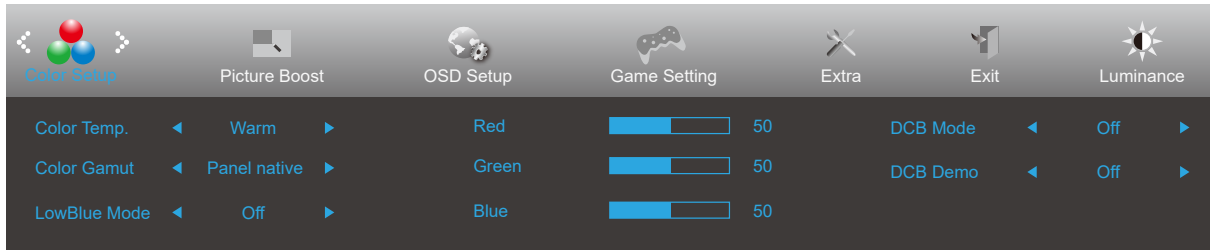
	Contrast	0-100		Contrast van Digitaal-register.
	Brightness (Helderheid)	0-100		Verlichting instellen
	Eco mode (ECOstand)	Standard (Standaard)	<input checked="" type="checkbox"/>	Standaard
		Text (Teksti)		Tekstmodus
		Internet		Internetmodus
		Game (Spel)		Spel
		Movie (Film)		Filmmodus
		Sports (Sport)		Sportmodus
		Reading (Lezen)		Lezen modus
	Gamma	Gamma1		Aanpassen aan Gamma 1
		Gamma2		Aanpassen aan Gamma 2
		Gamma3		Aanpassen aan Gamma 3
	DCR	On (Aan)		Dynamische contrastverhouding inschakelen
		Off (Uit)		Dynamische contrastverhouding uitschakelen
HDR	Off / DisplayHDR / HDR Picture / HDR Movie / HDR Game		Stel het HDR-profiel in overeenkomstig uw gebruiksvereisten. Opmerking: Wanneer HDR-inhoud wordt gedetecteerd, wordt de HDR-optie weergegeven voor afstelling.	
HDR Mode (HDR-modus)	Off (Uit)		HDR-modus aanpassen.	
	HDR Picture (HDR Foto)			
	HDR Movie (HDR Film)			
	HDR Game (HDR Spel)			

Opmerkingen:

Wanneer "HDR Mode" (HDR-modus) is ingesteld op "niet-uit", kunnen de items "Contrast", "ECO", "Gamma" niet worden aangepast.

Wanneer de Kleurruimte onder Kleurinstellingen is ingesteld op sRGB, kunnen de items Contrast, Helderheid, Scenariomodus, Gamma en HDR/HDR-modus niet worden aangepast.

Color Setup (Kleurinstelling)



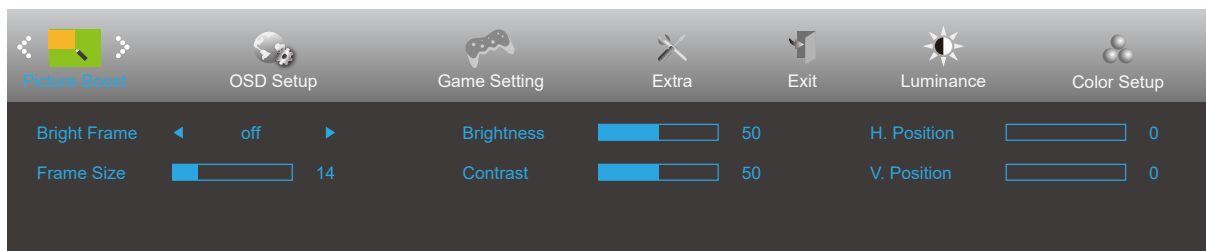
	Color Temp. (Kleurtemp.)	Warm	Warme kleurtemperatuur ophalen uit EEPROM.
		Normal (Normaal)	Normale kleurtemperatuur ophalen uit EEPROM.
		Cool (Koel)	Koele kleurtemperatuur ophalen uit EEPROM.
		User (Gebruiker)	Kleurtemperatuur gebruiker ophalen uit EEPROM.
	Color Gamut (Kleurengamma)	Paneel systeemeigen	Paneel met standaard kleurrimte.
		sRGB	sRGB-kleurtemperatuur ophalen uit EEPROM.
	LowBlue Mode (Laagblauw modus)	Uit/Multimedia/ Internet/ Office(Kantoor)/ Reading(Lezen)	Verminder de blauwe lichtgolf door de kleurtemperatuur te regelen.
	Red (Rood)	0-100	Rode versterking uit digitaal register.
	Green (Groen)	0-100	Groene versterking uit digitaal register.
	Blue (Blauw)	0-100	Blauwe versterking uit digitaal register.
	DCB Mode (DCB Modus)	Full Enhance (Volledige Verbetering)	Modus volledig versterken in- of uitschakelen
		Nature Skin (Natuurweergave)	Modus natuurlijke huid in- of uitschakelen
		Green Field (Groen Veld)	Modus Groen veld in- of uitschakelen
		Sky-blue (Hemelsblauw)	Modus Hemelsblauw in- of uitschakelen
AutoDetect (Automatische Detectie)		Modus automatische detectie in-of uitschakelen	
Off		Modus Off in-of uitschakelen	
DCB Demo	On(Aan)/ Off(Uit)	Demo in- of uitschakelen	

Opmerkingen:

Wanneer "HDR Mode" (HDR-modus) onder "Luminance" (Luminantie) is ingesteld op "niet-uit", kunnen alle items onder "Color Setup" (Kleurinstelling) niet worden aangepast.

Wanneer Kleurrimte is ingesteld op sRGB, kunnen alle andere items onder Kleurinstellingen niet worden aangepast.

Picture Boost (Afbeeldingsversterking)



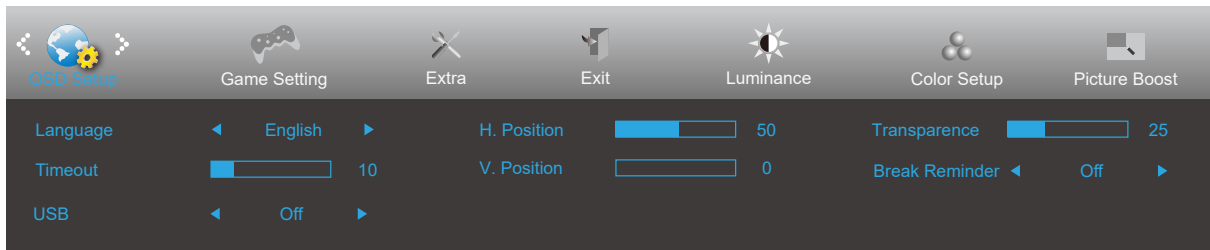
	Bright Frame (Helder Frame)	aan of uit	Helder Frame in- of uitschakelen
	Frame Size (Framegrootte)	14-100	Framegrootte instellen
	Brightness (Helderheid)	0-100	De helderheid van het frame instellen
	Contrast	0-100	Het contrast van het frame instellen
	H. Position (H-Positie)	0-100	Pas de horizontale positie van het beeld aan.
	V. Position (V-Positie)	0-100	Pas de verticale positie van het beeld aan.


Opmerking:

Pas de helderheid, het contrast en de positie van het Heldere beeld aan voor een betere kijkervaring.

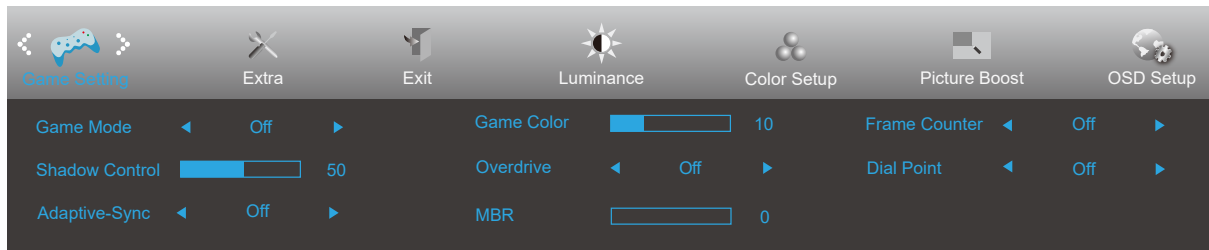
Wanneer "HDR Mode" (HDR-modus) onder "Luminance" (Luminantie) is ingesteld op "niet-uit", kunnen alle items onder "Picture Boost" (Beeldversterking) niet worden aangepast.


OSD Setup (OSD-Instelling)



	Language (Taal)		De OSD-taal selecteren
	Timeout (Time-out)	5-120	De OSD-time-out instellen
	USB	Off / Hoge resolutie/ Hoge datasnelheid	Schakel de USB-functie uit of stel de prioriteit voor gegevensoverdracht of resolutieprioriteit van de USB-connector in.
	H. Position (H. positie)	0-100	De horizontale positie van OSD instellen
	V. Position (V. positie)	0-100	De verticale positie van OSD instellen
	Transparence (Transparantie)	0-100	Pas de transparantie van het OSD aan
	Break Reminder (Pauzeherinnering)	aan of uit	Pauzeherinnering als de gebruiker langer dan 1 uur continu werkt

Game Setting (Spelinstelling)



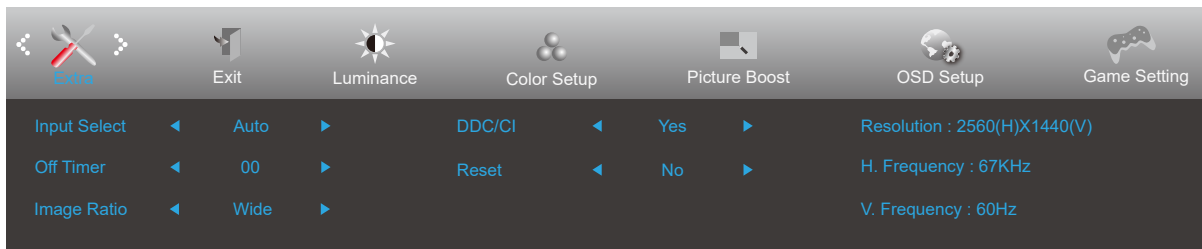
	Game Mode (Spelmodus)	Off (Uit):	Geen optimalisatie door Spelmodus.
		FPS	Voor het afspelen van FPS-games (first Person Shooters). Verbeterd de details van het zwartniveau in donkere thema's.
		RTS	Voor het spelen van RTS (Real Time Strategy). Verbeterd de beeldkwaliteit.
		Racing (Racen)	Voor het spelen van racing games. Biedt een snellere responstijd en een hoge kleurverzadiging.
		Gamer 1 (Speler 1)	Voorkeursinstellingen gebruiker opgeslagen als Speler 1.
		Gamer 2 (Speler 2)	Voorkeursinstellingen gebruiker opgeslagen als Speler 2.
		Gamer 3 (Speler 3)	Voorkeursinstellingen gebruiker opgeslagen als Speler 3.
	Shadow Control (Schaduwbeheer)	0-100	De standaard van Shadow Control (Schaduwbeheer) is 50. Daarna kan de eindgebruiker dit aanpassen van 50 tot 100 of 0 om het contrast voor een helder beeld te verhogen. 1. Als de afbeelding te donker is om de details duidelijk te zien, past u aan van 50 tot 100 voor een helder beeld. 2. Als de afbeelding te wit is om de details duidelijk te zien, past u aan van 50 tot 0 voor een helder beeld.
	Adaptive-Sync	On(Aan)/ Off(Uit)	Schakel Adaptive-Sync in of uit. Herinnering uitvoering Adaptive-Sync: Wanneer de functie Adaptive-Sync is ingeschakeld, kan er sprake zijn van flitsen in sommige spelomgevingen.
	Game Color (Spelkleur)	0-20	Game Color (Gamekleur) biedt een niveau van 0-20 voor het aanpassen van de saturatie voor een beter beeld.
Overdrive	Off (Uit)	Pas de reactietijd aan.	
	Weak (Zwak)		
	Medium (Gemiddeld)		
	Strong (Sterk)		
MBR	0-20	MBR (Motion Blur Reduction - reductie van bewegingsonscherpte) biedt 0-20 instelniveaus voor het reduceren van bewegingsonscherpte.	
	Kiespunt	On(Aan)/ Off(Uit)	De functie Kiespunt plaatst een richtindicator in het midden van het scherm om gamers te helpen bij het spelen van FPS games met nauwkeurig richten.
Frame Counter (Frameteller)	Off(Uit) / Right-Up (Rechtsboven)/ Right-Down (Rechtsonder)/ Left-Down (Linksboven)/ Left-Up (Linksonder)	Geef V-frequentie weer op de geselecteerde hoek	

Opmerking:

Wanneer "HDR Mode" (HDR-modus) onder "Luminance" (Luminantie) is ingesteld op "niet-uit", kunnende items "Game

Mode (Spelmodus), "Shadow Control" (Schaduwregeling) en "Game Color" (Spelkleur) niet worden afgesteld. Wanneer de Kleurruimte onder Kleurinstellingen is ingesteld op sRGB, kunnen de items Spelmodus, Regeling donker veld en Speltoon niet worden aangepast.

Extra



	Input Select (Ingangselectie)		De ingang voor de signaalbron selecteren
	Off timer (Uitschakeltimer)	0 - 24 uur	Selecteer de tijd voor uitschakelen.
	Image Ratio (Beeldverhouding)	Breedbeeld	Selecteer de beeldverhouding voor het scherm.
		4:3	
	DDC/CI	ja of nee	Ondersteuning voor DDC/CI in- of uitschakelen
Reset	Ja of nee ENERGY STAR® of nee	De standaardwaarden van het menu herstellen. (ENERGY STAR® beschikbaar voor selectieve modellen.)	

Exit (Afsluiten)



	Exit (Afsluiten)		Sluit de OSD af.
---	---------------------	--	------------------

LED-indicator

Status	Led-kleur
Modus volledige stroom	Wit
Modus Actief-uit	Oranje

Problemen oplossen

Probleem & vraag	Mogelijke oplossingen
Stroom-LED brandt niet	Zorg ervoor dat de aan/uit-knop ingeschakeld is en dat het netsnoer stevig in een geaard stopcontact en in de monitor zit.
Er verschijnen geen beelden op het scherm.	<ul style="list-style-type: none"> ● Is het netsnoer goed aangesloten? Controleer de aansluiting van het netsnoer en de voeding. ● Is de videokabel correct aangesloten? (Aangesloten met de VGA-kabel) Controleer de aansluiting van de VGA-kabel. (Aangesloten met de HDMI-kabel) Controleer de aansluiting van de HDMI-kabel. (Aangesloten met de DP-kabel) Controleer de aansluiting van de DP-kabel. *VGA/HDMI/DP-ingang is niet op elk model aanwezig. ● Als de voeding is ingeschakeld, herstart dan de computer om het beginscherm (het aanmeldscherm) weer te geven. Als het beginscherm (het aanmeldscherm) verschijnt, start u de computer in de gewenste modus (de veilige modus voor Windows 7/8/10) en verandert u de frequentie van de videokaart. (Raadpleeg de instelling van de optimale resolutie) Als het beginscherm (aanmelding) niet wordt weergegeven, neemt u contact op met klantenservice of met uw leverancier. ● Ziet u "Ingang niet ondersteund" op het scherm? Dit bericht wordt weergegeven wanneer het signaal van de videokaart de maximale resolutie en frequentie overschrijdt waarmee het beeldscherm correct kan werken. Pas de maximale resolutie en frequentie waarmee de monitor correct kan werken. ● Controleer of de AOC-stuurprogramma's voor de monitor geïnstalleerd zijn.
Beeld is vaag en heeft last van spookbeelden	Stel de opties contrast en helderheid in Druk op de sneltoets (AUTO). Zorg ervoor dat u geen verlengkabel of schakelkast gebruikt. We bevelen aan dat u de monitor rechtstreeks aansluit op de connector van de videokaartuitgang aan de achterzijde van uw computer.
Beeld gaat op en neer, flinkt of een golfpatroon verschijnt door het beeld	Verplaats elektrische apparaten die elektrische interferentie veroorzaken zo ver mogelijk weg van de monitor. Gebruik de maximum vernieuwingsfrequentie die uw monitor aankan bij de resolutie die u gebruikt.
De monitor is vastgelopen in de "Modus Actief uit"	Stroomschakelaar van de computer moet in de AAN-stand staan De computervideokaart moet stevig in de sleuf zitten. Zorg ervoor dat de videokabel van de monitor goed aangesloten is op de computer. Controleer de videokabel van de monitor en verzeker u ervan dat geen van de pinnen gebogen is. Controleer of de computer werkt door de knop CAPS LOCK op het toetsendruk in te drukken terwijl u de CAPS LOCK-LED in de gaten houdt. De LED moet niet gaan branden of uitgaan als de knop CAPS LOCK wordt ingedrukt.
Een van de primaire kleuren ontbreekt (ROOD, GROEN of BLAUW)	Controleer de videokabel van de monitor en verzeker u ervan dat geen van de pinnen beschadigd is. Zorg ervoor dat de videokabel van de monitor goed aangesloten is op de computer.
Schermbild is niet gecentreerd of heeft niet de juiste afmeting	Pas de horizontale en verticale positie aan of druk op de hotkey (Auto)
Het beeld heeft kleurfouten (het wit lijkt niet wit)	Pas de RGB-kleur aan of selecteer een kleurentemperatuur
Horizontale of verticale storing in het scherm	Gebruik de afsluitmodus van Windows 7/8/10 om KLOK en SCHERPSTELLING aan te passen. Druk op de sneltoets (AUTO).
Richtlijn en Service	Raadpleeg de informatie over regelgeving en service die men kan vinden in de CD-handleiding of op www.aoc.com (voor het zoeken van het model dat u hebt aangeschaft in uw land en voor het zoeken van informatie over regelgeving en service op de pagina Ondersteuning.)

Specificaties

Algemene specificaties

Paneel	Modelnaam	Q27B3CF2		
	Aandrijfsysteem	TFT kleuren-LCD		
	Weergeefbare beeldgrootte	68,6 cm diagonaal		
	Pixelpitch	0,3114mm (H) / 0,3114mm (V)		
	Weergavekleuren	16,7M kleuren		
Overige	Horizontaal scanbereik	30k-115kHz		
	Horizontaal scanformaat (maximum)	597,888mm		
	Verticaal scanbereik	48-100Hz		
	Verticaal scanformaat (maximum)	336,312mm		
	Optimale vooraf ingestelde resolutie	2560x1440@60Hz		
	Max resolution	2560x1440@100Hz		
	Plug & Play	VESA DDC2B/CI		
	Voedingsbron	100-240V~, 50/60Hz, 1.5A		
	Energieverbruik	standaard (standaard helderheid en contrast)	24W	
Max. (helderheid = 100, contrast =100)		≤123W		
Stand-by-modus		≤0.5W		
Fysieke kenmerken	Aansluitingstype	HDMI/USB C/USB/KoptelefoonUitgang		
	Type signaalkabel	Afneembaar		
	Ingebouwde luidspreker	2Wx2		
Omgevings-	Temperatuur	Bedrijf	0°C~ 40°C	
		Niet in bedrijf	-25°C~ 55°C	
	Vochtigheid	Bedrijf	10% tot 85% (niet-condenserend)	
		Niet in bedrijf	5% tot 93% (niet-condenserend)	
	Hoogte	Bedrijf	0 m~ 5000 m (0~16404 ft.)	
		Niet in bedrijf	0 m~ 12192 m (0~40000 ft.)	

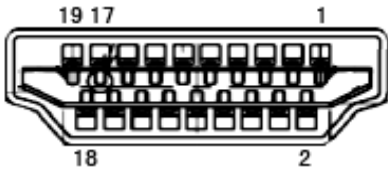


Vooraf ingestelde beeldmodi

STANDAARD	RESOLUTIE (+/-1 Hz)	HORIZONTALE FREQUENTIE (kHz)	VERTICALE FREQUENTIE (Hz)
VGA	640x480@60Hz	31.469	59.94
	640x480@72Hz	37.861	72.809
	640x480@75Hz	37.5	75
SVGA	800x600@56Hz	35.156	56.25
	800x600@60Hz	37.879	60.317
	800x600@72Hz	48.077	72.188
	800x600@75Hz	46.875	75
XGA	1024x768@60Hz	48.363	60.004
	1024x768@70Hz	56.476	70.069
	1024x768@75Hz	60.023	75.029
SXGA	1280x1024@60Hz	63.981	60.02
	1280x1024@75Hz	79.976	75.025
WXGA+	1440x900@60Hz	55.935	59.887
	1440x900@60Hz	55.469	59.901
WSXGA	1680x1050@60Hz	65.29	59.954
	1680x1050@60Hz	64.674	59.883
FHD	1920x1080@60Hz	67.5	60
QHD	1280x1440@60Hz	89.45	59.913
	2560x1440@60Hz	88.787	59.951
	2560x1440@75Hz	111.028	74.968
	2560x1440@100Hz	148.5	100
IBM MODES			
DOS	720x400@70Hz	31.469	70.087
MAC MODES			
VGA	640x480@67Hz	35	66.667
SVGA	832x624@75Hz	49.725	74.551
XGA	1024x768@75Hz	60.241	74.927

Opmerking: Volgens de VESA-standaard kan er een bepaald fout (+/-1Hz) optreden bij het berekenen van de vernieuwingsfrequentie (veldfrequentie) van verschillende besturingssystemen en grafische kaarten. Om de compatibiliteit te verbeteren, werd de nominale vernieuwingsfrequentie van dit product afgerond. Raadpleeg het actuele product.

Pin-toewijzingen



19-pens signaalkabel met kleurenweergave:

Pin Nr.	Signaalnaam	Pin Nr.	Signaalnaam	Pin Nr.	Signaalnaam
1.	TMDS Data 2+	9.	TMDS gegevens 0-	17.	DDC/CEC-aarde
2.	TMDS gegevens 2 afscherming	10.	TMDS klok +	18.	+5V Stroom
3.	TMDS gegevens 2-	11.	TMDS klok afgeschermd	19.	Hot Plug Detect
4.	TMDS Data 1+	12.	TMDS Clock-		
5.	TMDS gegevens 1 afscherming	13.	CEC		
6.	TMDS gegevens 1-	14.	Gereserveerd (n.c. op apparaat)		
7.	TMDS Data 0+	15.	SCL		
8.	TMDS gegevens 0 afscherming	16.	SDA		

Plug en Play

Functie Plug & Play DDC2B

Deze monitor is uitgerust met VESA DDC2B mogelijkheden volgens de VESA DDC STANDAARD. Hierdoor kan de monitor het hostsysteem op de hoogte brengen van zijn identiteit en, afhankelijk van het niveau van gebruikte DDC, bijkomende informatie communiceren van zijn beeldmogelijkheden.

De DDC2B is een bidirectioneel datakanaal gebaseerd op het I²C protocol. De host kan EDID-informatie vragen over het DDC2B-kanaal.