

# AOC



LCD-monitorja  
Navodila za uporabo

**Q27B3CF2**

[www.aoc.com](http://www.aoc.com)

©2023 AOC. All Rights Reserved.

**HDMI**<sup>®</sup>  
HIGH-DEFINITION MULTIMEDIA INTERFACE

Varnost .....	1
Dogovorjene oznake .....	1
Napajanje .....	2
Namestitvev .....	3
Čiščenje .....	4
Drugo .....	5
Nastavitvev .....	6
Vsebina paketa .....	6
Namestitvev stojala in podstavka .....	7
Prilaganje zornega kota.....	8
Priklop monitorja .....	9
Montaža na steno.....	10
Funkcija prilagodljive sinhronizacije .....	11
HDR .....	12
Prilaganje.....	13
Hitre tipke .....	13
OSD Setting (Nastavitve OSD) .....	15
Luminance (Svetilnost) .....	16
Picture Boost (Ojačitev slike).....	18
OSD Setup (Nastavitve OSD).....	19
Game Setting (Nastavitvev igre).....	20
Extra (Dodatno) .....	21
Exit (Izhod).....	22
Indikator LED .....	23
Odpravljanje težav.....	24
Specifikacije.....	25
Splošne specifikacije .....	25
Prednastavljeni načini zaslona.....	26
Določitve nožic .....	27
Plug and Play .....	28

# Varnost

## Dogovorjene oznake

Naslednja podpoglavja opisujejo dogovorjene oznake, uporabljene v tem dokumentu.

### Opombe, svarila in opozorila

V priročniku so nekateri deli besedil opremljeni z ikono in natisnjeni odebeljeno ali ležeče. Ti deli so opombe, svarila in opozorila in se uporabljajo, kot sledi:



**OPOMBA:** OPOMBA označuje pomembne informacije, ki vam pomagajo bolje uporabljati vaš računalniški sistem.





**POZOR:** POZOR označuje možnost poškodbe strojne opreme ali izgubo podatkov in vam svetuje, kako se težavi izogniti.





**OPOZORILO:** OPOZORILO označuje nevarnost telesne poškodbe in navaja, kako preprečite težavo. Nekatera opozorila so lahko prikazana v drugačnih oblikah brez ikone. V takšnih primerih je predstavitev opozorila določena s strani regulativnega organa.

## Napajanje

 Monitor lahko priklopite le na vir napajanja, ki je označen na nalepki. Če niste prepričani o vrsti električnega napajanja doma, se posvetujte s trgovcem ali z lokalnim dobaviteljem električne energije.

 V primeru nevihte ali če naprave dlje časa ne boste uporabljali, jo izključite iz napajanja. Monitor boste s tem zaščitili pred poškodbami zaradi napetostnih nihanj.

 Ne preobremenjujte razdelilnikov in podaljškov. Preobremenitev lahko povzroči požar ali električni udar.

 Za zagotavljanje zadovoljivega delovanja, monitor uporabljajte le skupaj UL predpisanimi računalniki, ki imajo primerno konfiguriran sprejemnik, označen med 100–240 izmeničnega toka, najmanj 5 A.

 Stenska vtičnica naj bo nameščena blizu opreme in lahko dosegljiva.

## Namestitev

**!** Monitorja ne postavljajte na nestabilno držalo, stojalo, konzolo ali mozo. Če monitor pade, lahko poškoduje osebo in povzroči resno škodo na izdelku. Uporabite samo držala, stojala, konzole oziroma mize, ki jih priporoča proizvajalec ali pa so priloženi izdelku. Pri nameščanju izdelka sledite navodilom proizvajalca in uporabljajte le namestitvene dodatke, ki jih priporoča proizvajalec. Izdelek na stojalu je treba premikati zelo pazljivo.

**!** V režo monitorjevega ohišja ne potiskajte nobenih predmetov. To lahko poškoduje električne dele, kar povzroči požar ali električni udar. Po monitorju nikoli ne polivajte tekočin.

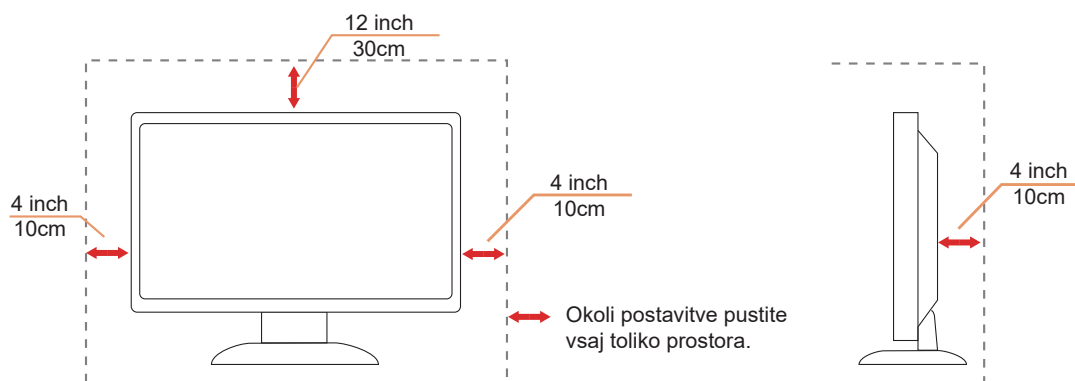
**!** Sprednje strani monitorja ne polagajte na tla.

**!** Če želite monitor namestiti na steno ali postaviti na polico, uporabite odobreni montažni pribor in sledite navodilom proizvajalca za montažo.

**!** Okoli monitorja pustite nekaj prostora, kot je prikazano spodaj. V nasprotnem primeru je lahko kroženje zraka nezadostno, zato lahko pregrevanje povzroči požar ali poškodbe na monitorju.

**!** Če želite preprečiti morebitne poškodbe, npr. odstopanje plošče iz okvirja, zagotovite, da monitor ni nagnjen navzdol za več kot  $-5$  stopinj. Če prekoračite največji dovoljeni kot navzdol, ki znaša  $-5$  stopinj, jamstvo ne krije morebitnih poškodb monitorja.

Spodaj so prikazana priporočena prezračevalna območja okoli monitorja, če je ta nameščen na steno ali stojalo:



# Čiščenje


! Omarico redno čistite z mehko krpo, navlaženo z vodo.


! Pri čiščenju uporabite mehko krpo iz bombaža ali mikrovlaken. Krpa naj bo vlažna in skoraj suha, da preprečite vdor tekočine v ohišje.




! Pred čiščenjem izdelka odklopite napajalni kabel.

## Drugo

 Če iz izdelka prihaja čuden vonj, zvok ali dim, TAKOJ odklopite napajalni kabel in stopite v stik s servisnim centrom.

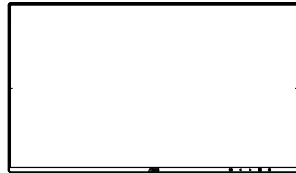
 Prepričajte se, da kakšna miza ali zavesa ne ovira prezračevalnih odprtín.

 Med delovanjem LCD-monitor ne sme biti izpostavljen večjim vibracijam oziroma močnim udarcem.

 Med njegovim delovanjem oziroma transportom, pazite, da monitorja ne izpostavljate udarcem oziroma padcem.

# Nastavitev

## Vsebina paketa



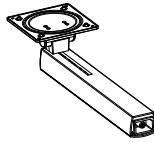
Monitor



Quick Start Guide



Warranty Card



Stand



Base



Screwdriver



Screws



Power Cable



HDMI Cable



USB Cable



USB C-C Cable



USB C-A Cable

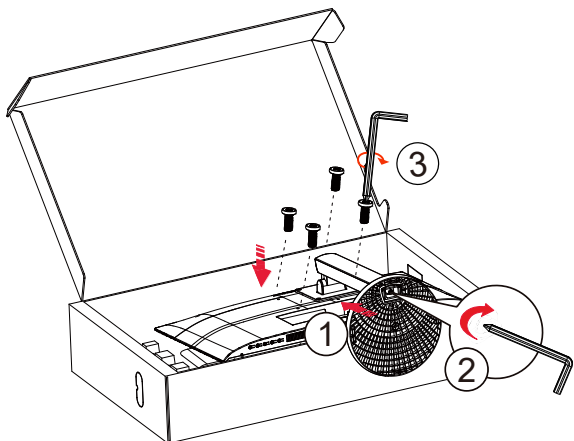
\* Za vse države in regije ne bodo na voljo vsi signalni kabli. Za podrobnosti se obrnite na lokalnega trgovca ali podružnico AOC.



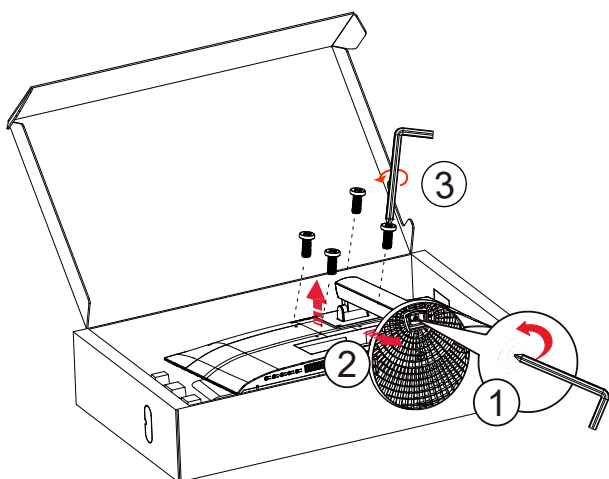
# Namestitev stojala in podstavka

Ko nameščate ali snemate stojalo, sledite spodaj opisanim korakom.

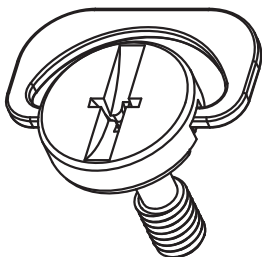
Namestitev:



Odstranitev:



Specifikacija za vijak za podstavek: M6\*13 mm (efektivni navoj 5,5 mm)

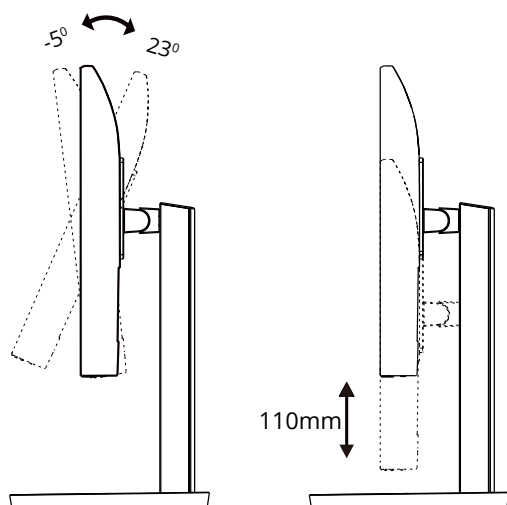


## Prilagajanje zornega kota

Za najboljši ogled priporočamo, da monitor gledate pod pravim kotom, nato pa ga nastavite na zorni kot po svoji izbiri.

Med prilagajanjem zornega kota stojalo držite, da boste preprečili padec monitorja.

Monitor lahko prilagodite tako, kot je prikazano na spodnji sliki:



### OPOMBA:

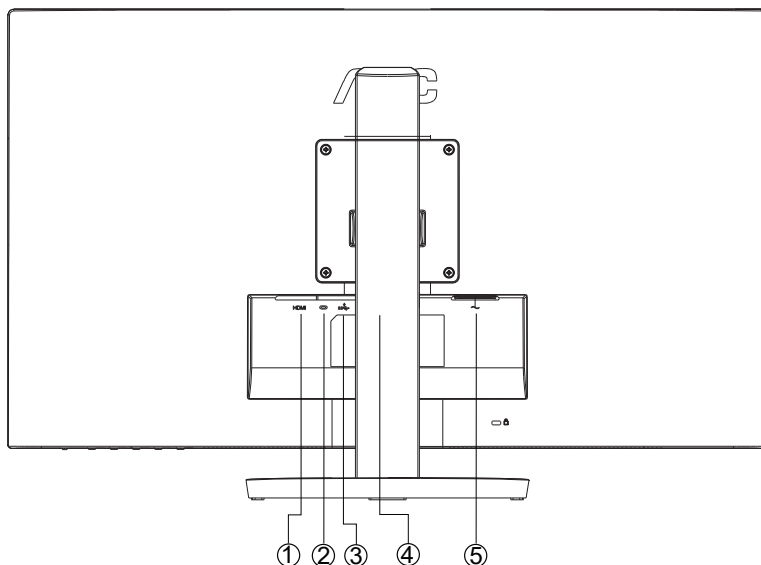
Med spreminjanjem kota se ne dotikajte LCD-zaslona. Če se dotikate LCD-zaslona, ga lahko poškodujete.

### Opozorilo:

1. Če želite preprečiti morebitne poškodbe zaslona, kot je odstopanje plošče, zagotovite, da monitor ni nagnjen navzdol za več kot  $-5$  stopinj.
2. Med prilagajanjem kota monitorja ne pritiskajte na zaslon. Pridržite samo okvir.

# Priklop monitorja

Kabelske povezave na zadnji strani monitorja:



1. HDMI
2. USB C
3. USB3.2 Gen1 + polnjenje
4. Slušalke
5. Napajanje

## Priključitev na računalnik

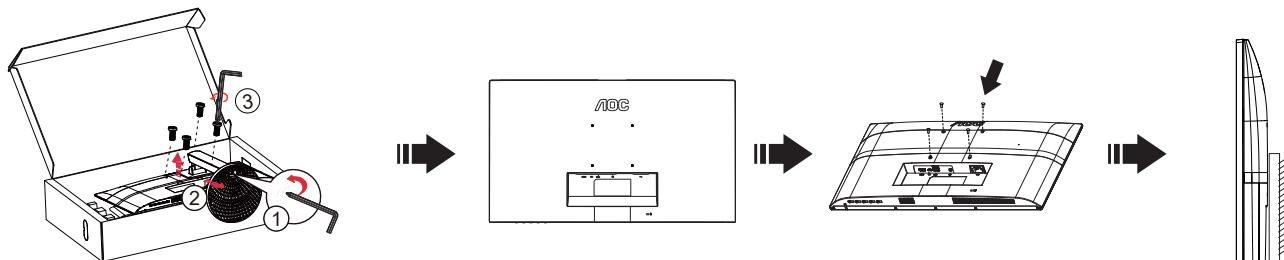
1. Napajalni kabel trdno priključite v zadnji del monitorja.
2. Ugasnite računalnik in izklopite napajalni kabel.
3. Signalni kabel zaslona priključite na video priključek v računalniku.
4. Napajalni kabel računalnika in monitor vključite v bližnjo vtičnico.
5. Vključite računalnik in monitor.

Če se na monitorju prikaže slika, je postopek namestitve dokončan. Če monitor slike ne prikaže, glejte poglavje Odpravljanje težav.

Za zaščito opreme pred priklapljanjem vedno izklopite računalnik in LCD-monitor.

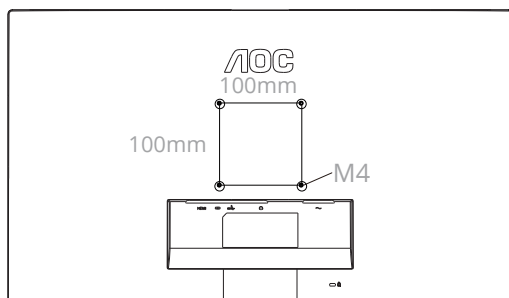
# Montaža na steno

Priprava za namestitev opcijske stenske nosilne roke.

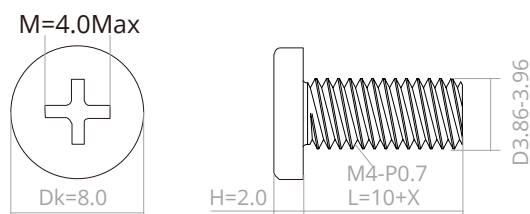



Monitor lahko pritržite na stensko nosilno roko, ki je na voljo posebej. Pred tem postopkom odklopite napajanje. Sledite naslednjim korakom:

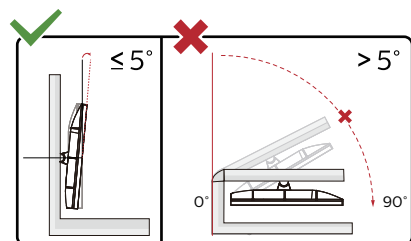
1. Odstranite osnovo.
2. Za sestavljanje stenske nosilne roke sledite navodilom proizvajalca.
3. Stensko nosilno roko namestite preko zadnjega dela monitorja. Odprtine na roki poravnajte z odprtinami na zadnjem delu monitorja.
4. Ponovno priključite kable. Za navodila za pritržitev na steno glejte uporabniški priročnik, ki je bil priložen opcijski stenski nosilni roki.



Specifikacija vijakov za stenske obešalnike: M4\*(10+X) mm (X=debelina stenskega nosilca)



 **Opomba:** VESA montažne odprtine za vijake niso na voljo za vse modele; prosimo, preverite pri prodajalcu ali uradnem oddelku AOC. Za namestitev na steno se vedno obrnite na proizvajalca.



\*Izdelek se lahko razlikuje od monitorja, prikazanega na sliki.

## Opozorilo:

1. Če želite preprečiti morebitne poškodbe zaslona, kot je odstopanje plošče, zagotovite, da monitor ni nagnjen navzdol za več kot  $-5$  stopinj.
2. Med prilagajanjem kota monitorja ne pritiskajte na zaslon. Pridržite samo okvir.

# Funkcija prilagodljive sinhronizacije

1. Funkcija prilagodljive sinhronizacije deluje z vhodi DP/HDMI.
2. Združljiva grafična kartica: spodaj so navedene priporočene grafične kartice, ki si jih lahko ogledate tudi na spletnem mestu [www.AMD.com](http://www.AMD.com)

## Grafične kartice

- Radeon™ RX Vega series
- Radeon™ RX 500 series
- Radeon™ RX 400 series
- Radeon™ R9/R7 300 series (R9 370/X, R7 370/X, R7 265 razen)
- Radeon™ Pro Duo (2016)
- Radeon™ R9 Nano series
- Radeon™ R9 Fury series
- Radeon™ R9/R7 200 series (R9 270/X, R9 280/X razen)

## Procesorji

- AMD Ryzen™ 7 2700U
- AMD Ryzen™ 5 2500U
- AMD Ryzen™ 5 2400G
- AMD Ryzen™ 3 2300U
- AMD Ryzen™ 3 2200G
- AMD PRO A12-9800
- AMD PRO A12-9800E
- AMD PRO A10-9700
- AMD PRO A10-9700E
- AMD PRO A8-9600
- AMD PRO A6-9500
- AMD PRO A6-9500E
- AMD PRO A12-8870
- AMD PRO A12-8870E
- AMD PRO A10-8770
- AMD PRO A10-8770E
- AMD PRO A10-8750B
- AMD PRO A8-8650B
- AMD PRO A6-8570
- AMD PRO A6-8570E
- AMD PRO A4-8350B
- AMD A10-7890K
- AMD A10-7870K
- AMD A10-7850K
- AMD A10-7800
- AMD A10-7700K
- AMD A8-7670K
- AMD A8-7650K
- AMD A8-7600
- AMD A6-7400K

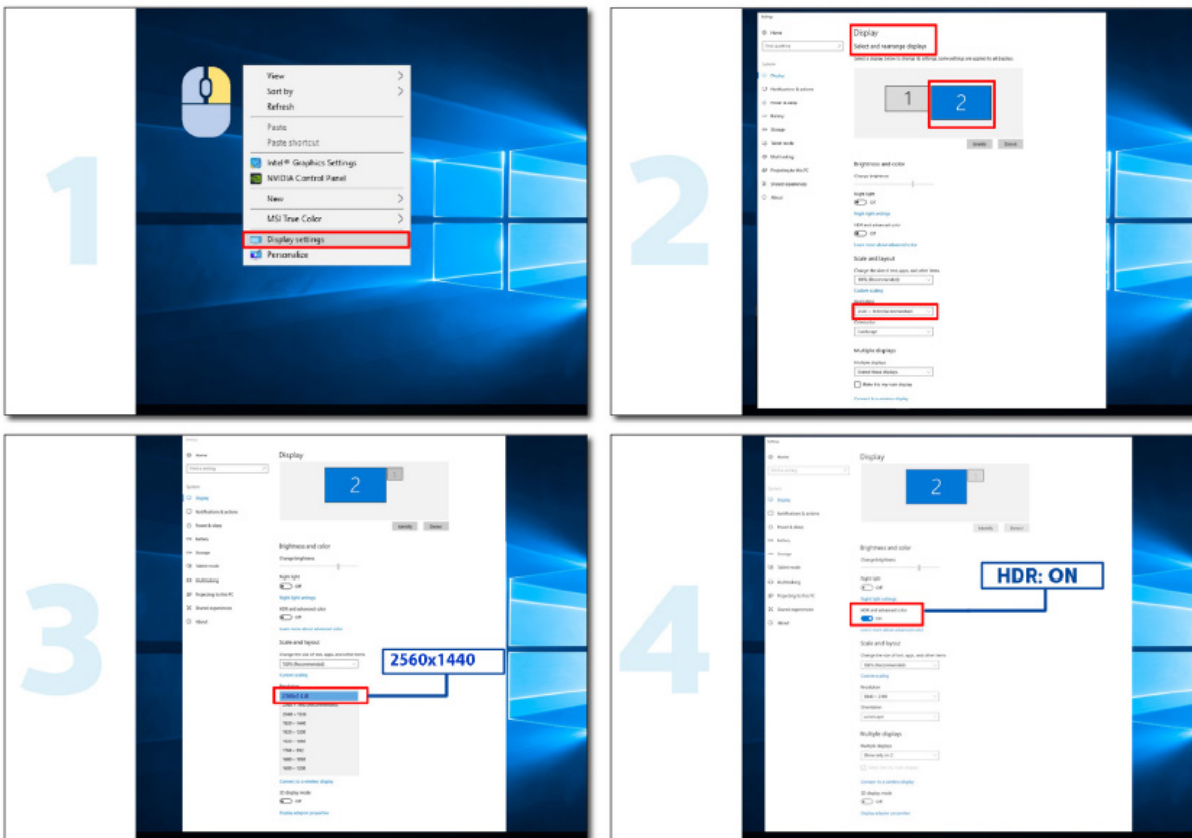
# HDR

Združljiv je z vhodnimi signali v obliki HDR10.

Zaslon bo morda samodejno aktiviral funkcijo HDR, če sta predvajalnik in vsebina združljiva. Za informacije o združljivosti naprave in vsebine se obrnite na proizvajalca naprave in ponudnika vsebine. Izberite »Izklopi« za funkcijo HDR, če želite preprečiti samodejno aktiviranje funkcije.

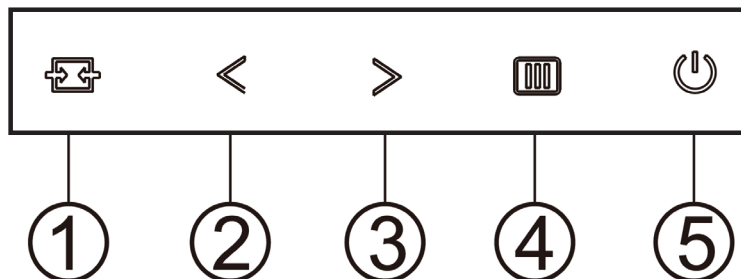
## Opomba:

1. 3840 × 2160 pri 50 Hz/60 Hz je na voljo samo na napravah, kot so predvajalniki UHD ali Xbox/PS.
2. Nastavitve zaslona
  - a. Izberite »Display Settings« (Nastavitve zaslona) in nato izberite ločljivost – 2560 x 1440 in vklopljen HDR.
  - b. Spremenite in izberite ločljivost – 2560 x 1440 (če je na voljo), da dosežete najboljše učinke HDR.”



# Prilagajanje

## Hitre tipke



1	Vir/Izhod
2	Clear Vision/<
3	Glasnost />
4	Meni/Vnos
5	Napajanje

### Meni/Vnos

Pritisnite za zaslonski prikaz ali potrditev izbire.

### Napajanje

Za vklop/izklop monitorja pritisnite gumb Napajanje.

### Glasnost/>

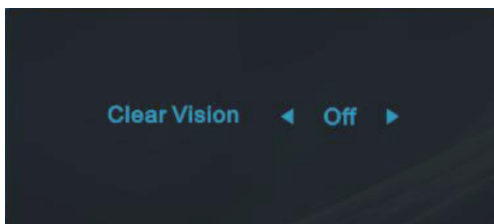
Ko ni prikaza na zaslonu (OSD), pritisnite > gumb za glasnost, da vklopite črtico za nastavitve glasnosti, pritisnite < in > , da nastavite glasnost (samo za modele z zvočniki).

### Vir/Izhod

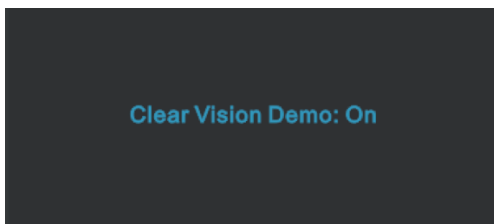
Če je zaslonski meni zaprt, pritisnite gumb Vir/Izhod, ki bo imel funkcijo hitre tipke Vir.

## Clear Vision

1. Če ni zaslonskega menija, aktivirajte Clear Vision s pritiskom na “ < “.
2. Z gumboma “ < “ in “ > “ lahko izberete šibko, srednjo ali močno nastavitev ali pa funkcijo izklopite. Privzeta nastavitev je vedno “off” (izklop).



3. Pritisnite tipko “ < “ in jo pridržite 5 sekund, da aktivirate demonstracijski način Clear Vision, na zaslonu pa se bo za 5 sekund prikazalo sporočilo “Clear Vision Demo: on” (Clear Vision Demo: vklop). Pritisnite tipko Meni ali Izhod in sporočilo bo izginilo. Predstavitveni način Clear Vision izklopite tako, da znova pritisnete in pet sekund pridržite gumb “ < “.

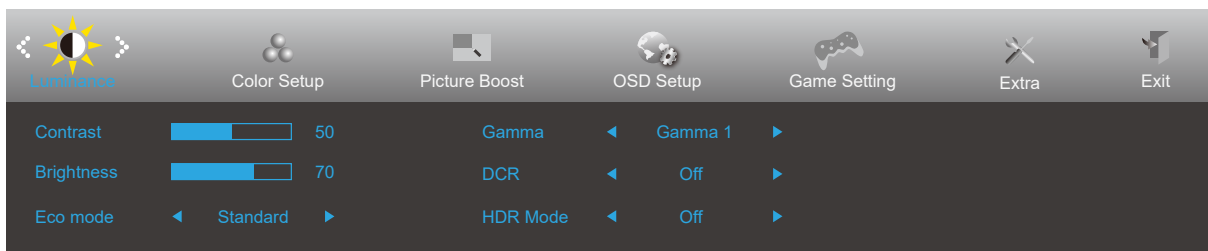







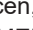


Funkcija Clear Vision ponuja najboljšo izkušnjo ogleda slik, saj nizko ločljivost in zamegljene slike pretvori v jasne in žive slike.



## OSD Setting (Nastavitve OSD)

Osnovna in enostavna navodila na kontrolnih tipkah.

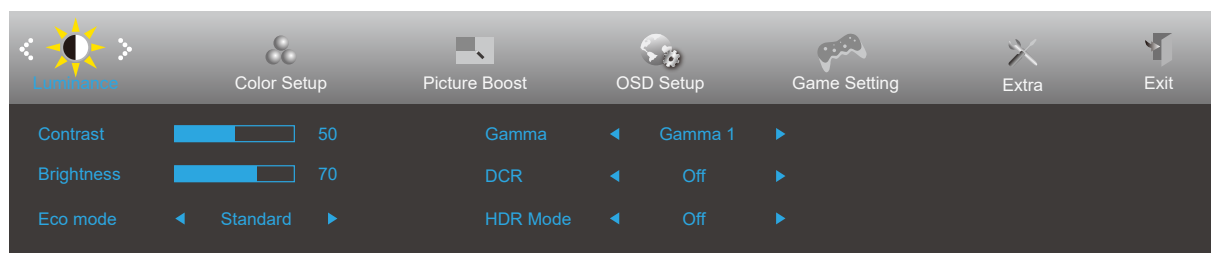



- 1). Za aktivacijo okna OSD pritisnite tipko  MENU (Meni).
- 2). Pritisnite < levo ali > desno, da se pomikate skozi funkcije. Ko je zelena funkcija označena, pritisnite gumb  MENU, da ga aktivirate. Pritisnite < levo ali > desno, da se pomikate po funkcijah podmenija. Ko je zelena funkcija označena, pritisnite tipko  MENU za aktivacijo.
- 3). Pritisnite < levo ali > desno, da spremenite nastavitve izbrane funkcije. Za izhod pritisnite tipko  Exit (Lzhod). Če želite prilagoditi katero koli drugo funkcijo, ponovite koraka 2 in 3.
- 4). Funkcija zaklepa/odklepa zaslonskega menija: Za zaklepanje OSD-ja pritisnite in držite  gumb MENU (MENI), medtem ko je monitor izključen, nato pa pritisnite  gumb napajanja in vklopite monitor. Za odklepanje OSD-ja pritisnite in držite  gumb MENU(MENI), medtem ko je monitor izključen, nato pa pritisnite  gumb napajanja in vklopite monitor.

### Opombe:

- 1). Če je na izdelku na voljo samo en vhod za signal, je možnost »Input Select« (Izbira vhoda) onemogočena.
- 2). Načini ECO (razen standardnega načina), DCR, način DCB in Picture Boost (Izboljšanje slike) – uporabljate lahko le enega od teh načinov hkrati.

## Luminance (Svetilnost)



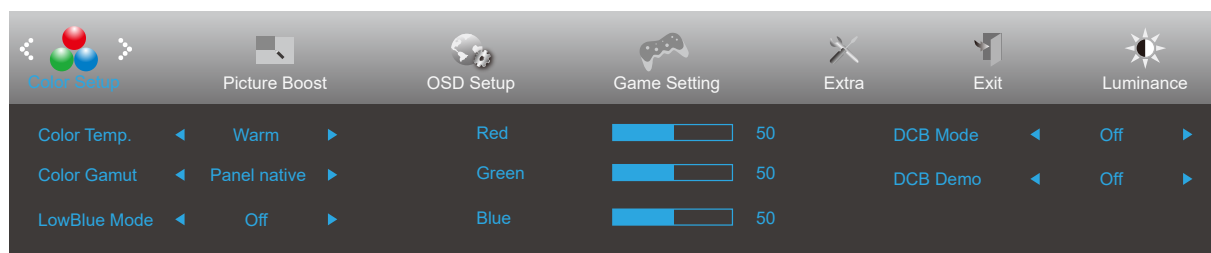
	Contrast (Kontrast)	0-100		Kontrast iz digitalnega registra.	
	Brightness (Svetlost)	0-100		Prilagoditev odzadnje osvetlitve	
	Eco mode (Način Eko)	Standard (Standardno)	<input checked="" type="checkbox"/>		Standardni način
		Text (Besedilo)	<input type="checkbox"/>		Besedilni način
		Internet	<input type="checkbox"/>		Internetni način
		Game (Igre)	<input type="checkbox"/>		Igralni način
		Movie (Film)	<input type="checkbox"/>		Filmski način
		Sports (Šport)	<input type="checkbox"/>		Športni način
		Reading	<input type="checkbox"/>		Reading način
	Gamma (Gama)	Gamma1 (Gama 1)			Prilagoditev na Gama 1
		Gamma2 (Gama 2)			Prilagoditev na Gama 2
		Gamma3 (Gama 3)			Prilagoditev na Gama 3
	DCR	On (Vklop)	<input checked="" type="checkbox"/>		Omogoči dinamično razmerje kontrasta
		Off (Izklop)	<input type="checkbox"/>		Onemogoči dinamično razmerje kontrasta
	HDR	Off / DisplayHDR / HDR Picture / HDR Movie / HDR Game			Nastavite profil HDR skladno z vašimi uporabniškimi zahtevami. Opomba: Ko je zaznana vsebina HDR, se možnost HDR prikaže za prilagoditev.
HDR Mode (Način HDR)	Off (Izklop)	<input type="checkbox"/>		Nastavi način HDR	
	HDR Picture (Slika HDR)	<input type="checkbox"/>			
	HDR Movie (Film HDR)	<input type="checkbox"/>			
	HDR Game (Igra HDR)	<input type="checkbox"/>			


### Opombe:

Kadar je način HDR nastavljen na »neizklopljeno«, kontrasta, osvetlitve in game ni mogoče prilagoditi.

Če je možnost »Color Gamut« (Barvni razpon) v razdelku »Color Setup« (Nastavitve barv) nastavljena na sRGB, elementov »Contrast« (Kontrast), »Eco mode« (Način Eko), »Gamma« in »HDR/HDR Mode« (Način HDR/HDR) ni mogoče prilagoditi.

## Color Setup (Nastavitev barv)

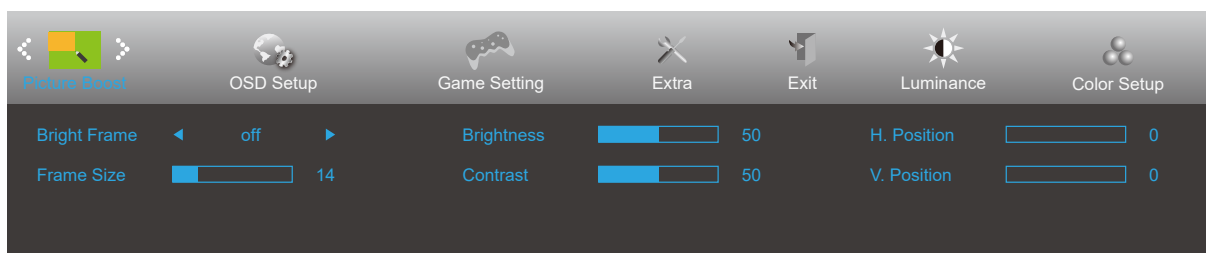



	Color Temp. (Barvna temp.)	Warm (Topla)	Priklic tople barvne temperature iz EEPROM.
		Normal (Normalna)	Priklic normalne barvne temperature iz EEPROM.
		Cool (Hladna)	Priklic hladne barvne temperature iz EEPROM.
		User (Uporabnik)	Priklic uporabniške barvne temperature iz EEPROM.
	Color Gamut (Barvni razpon)	Prvotna plošča	Plošča standardnega barvnega prostora.
		sRGB	Priklic sRGB barvne temperature iz EEPROM.
	LowBlue Mode(Način LowBlue)	Izklop/večpredstavnost/ internet/pisarna/branje	Z upravljanjem temperature barve zmanjša količino valovne dolžine modre svetlobe.
	Red (Rdeča)	0-100	Ojačitev rdeče barve iz digitalnega registra.
	Green (Zelena)	0-100	Ojačitev zelene barve iz digitalnega registra.
	Blue (Modra)	0-100	Ojačitev modre barve iz digitalnega registra.
	DCB Mode (Način DCB)	Full Enhance (Polna ojačitev)	Onemogoči ali omogoči način polne ojačitve
		Nature Skin (Naravni odtenek)	Onemogoči ali omogoči način naravnega odtenka
		Green Field (Zelenica)	Onemogoči ali omogoči način zelenice
		Sky-blue (Nebeško modra)	Onemogoči ali omogoči nebeško modri način
AutoDetect (Samodejno zaznavanje)		Onemogoči ali omogoči način samodejnega zaznavanja	
Off (izklop)		Onemogoči ali omogoči način samodejnega izklop	
DCB Demo (Demo DCB)	Vklop ali izklop	Omogoči ali onemogoči demo	

### Opombe:

Kadar je način svetilnosti nastavljen na »neizklopljeno«, elementov pod »Nastavitev barve« ni mogoče prilagoditi. Ko je možnost "Color Gamut" (Barvni razpon) nastavljena na sRGB, vseh drugih elementov v razdelku "Color Setup" (Nastavitev barv) ni mogoče prilagoditi.

## Picture Boost (Ojačitev slike)



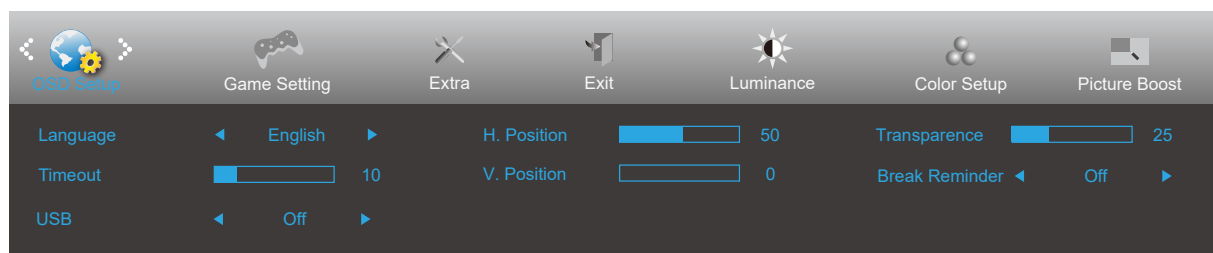
	Bright Frame (Svetel okvir)	vklop ali izklop	Omogoči ali onemogoči svetel okvir
	Frame Size (Velikost okvirja)	14-100	Prilagoditev velikosti okvirja
	Brightness (Svetlost)	0-100	Prilagoditev svetlosti okvirja
	Contrast (Kontrast)	0-100	Prilagoditev kontrasta okvirja
	H. position (V. položaj)	0-100	Prilagoditev vodoravnega položaja okvirja
	V. position (N. položaj)	0-100	Prilagoditev navpičnega položaja okvirja


### Opomba:

Prilagodite svetlost, kontrast in položaj svetlega okvirja za boljšo izkušnjo gledanja.

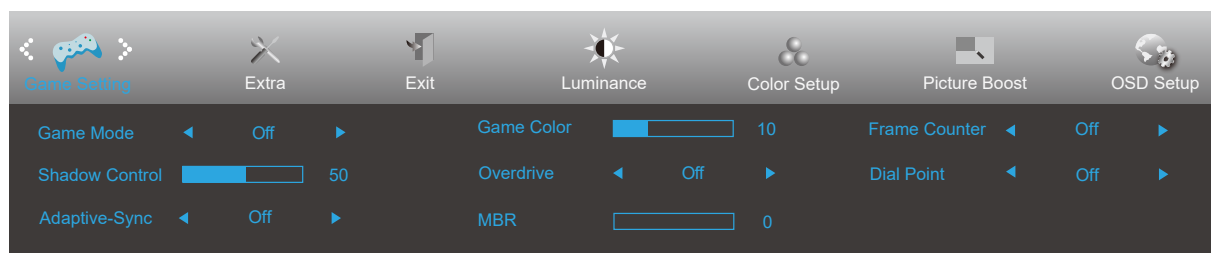
Kadar je način svetilnosti nastavljen na »neizklopljeno«, elementov pod »Ojačitev slike« ni mogoče prilagoditi.


## OSD Setup (Nastavitve OSD)



	Language (Jezik)		Izbira jezika OSD
	Timeout (Časovna omejitev)	5-120	Prilagoditev časovne omejitve OSD
	USB	Off/Visoka ločljivost/Visoka hitrost prenosa podatkov	Izklopite funkcijo USB ali nastavite prednost prenosa podatkov prek priključka USB ali prednost ločljivosti.
	H. Position (V. položaj)	0-100	Prilagoditev vodoravnega položaja zaslonskega menija
	V. Position (N. položaj)	0-100	Prilagoditev navpičnega položaja zaslonskega menija
	Transparence (Prosojnost)	0-100	Prilagoditev prosojnosti OSD
	Break Reminder (Opomnik za odmor)	vklop ali izklop	Opomnik o odmoru, če uporabnik dela neprekinjeno več kot 1 uro

## Game Setting (Nastavitev igre)



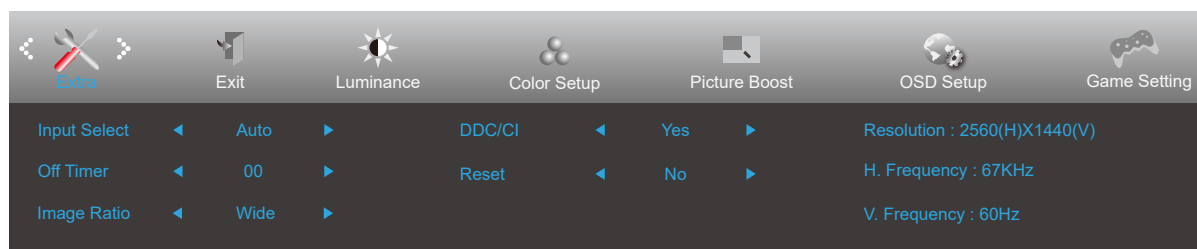
	Game Mode (Igralni način)	Off (izklop)	Ni optimizacije po načinu za igre.
		FPS	Namenjeno igranju prvoosebnih strelskih iger. Izboljša podrobnosti temnih vsebin in nivojev črne barve.
		RTS	Za igranje iger RTS (način strategije v realnem času). Izboljša kakovost slike.
		Racing (Dirkanje)	Za igranje dirkalnih iger. Zagotavlja hitrejši odziv in visoko nasičenost barv.
		Gamer 1 (Igralec 1)	Želene uporabnikove nastavitve, shranjene kot »Igralec 1«.
		Gamer 2 (Igralec 1)	Želene uporabnikove nastavitve, shranjene kot »Igralec 2«.
		Gamer 3 (Igralec 1)	Želene uporabnikove nastavitve, shranjene kot »Igralec 3«.
	Shadow Control (Nadzor senc)	0-100	Privzeta nastavitev za »Shadow Control« (Nadzor senc) je 50, vendar lahko končni uporabnik prilagodi to nastavitev od 50 do 100 ali 0, da poveča kontrast za jasno sliko. 1. Če je slika pretemna, da bi bile podrobnosti jasno prikazane, prilagodite to nastavitev od 50 do 100 za jasno sliko. 2. Če je slika preveč bela, da bi bile podrobnosti jasno prikazane, prilagodite to nastavitev od 50 do 0 za jasno sliko.
	Adaptive-Sync	Vkop/izklop	Onemogočite ali omogočite Adaptive-Sync. Opomnik o zagonu prilagodljive sinhronizacije: če je vklopljena funkcija prilagodljive sinhronizacije, lahko pri nekaterih igrah prihaja do utripanja.
	Game Color (Barva igre)	0-20	Barva igre ima raven 0–20 za nastavitev nasičenosti, da bo slika boljša.
Overdrive	Off (Izklop)	Prilagoditev odzivnega časa	
	Weak (Šibko)		
	Medium (Srednje)		
	Strong (Močno)		
Boost			
MBR	0-20	MBR (zmanjševanje zabrisanosti gibanja) zagotavlja ravni prilagajanja od 0 do 20 za zmanjšanje zabrisanost gibanja.	
Točka za ciljanje	Vkop/izklop	Ta funkcija prikaže indikator za ciljanje na sredini zaslona v pomoč igralcem prvoosebnih strelskih iger pri natančnem merjenju.	
Števec okvirjev	Izklop/desno zgoraj/ desno spodaj/levo spodaj/levo zgoraj	Prikaže V-frekvenco v izbranem vogalu. (Funkcija števca okvirjev deluje le z grafično kartico NVidia.)	


### Opomba:

Kadar je način HDR v »Svetilnost« nastavljen na »neizklopljeno«, načina igre, nadzora senc, barve igre in načina nizke stopnje modre svetlobe ni mogoče prilagoditi.

Ko je možnost "Color Gamut" (Barvni razpon) v razdelku "Color Setup" (Nastavitev barv) nastavljena na sRGB, elementov "Game Mode" (Igralni način), "Shadow Control" (Nadzor senc) in "Game Color" (Barva igre) ni mogoče prilagoditi.

## Extra (Dodatno)



	Input Select (Izbira vhoda)		Izbira vira vhodnega signala
	Off timer (Čas izklopa)	0–24 h	Izbira časa izklopa DC
	Image Ratio (Razmerje slike)	Široko	Izbira razmerja slike za prikaz
		4:3	
	DDC/CI	Da ali Ne	VKLOP/IZKLOP podpore za DDC/CI
Reset (Ponastavitev)	Da ali ne	Ponastavitev menija na privzete nastavitve (ENERGY STARENERGY STAR® je na voljo za določene modele. je na voljo za določene modele.)	
	ENERGY STAR® ali ne		

## Exit (Izhod)



	Exit (Izhod)		Izhod iz glavnega zaslonskega menija
---	--------------	--	--------------------------------------



## Indikator LED

<b>Stanje</b>	<b>Barva LED</b>
Način popolnega vklopa	Bela
Način aktivnega izklopa	Oranžna

# Odpravljanje težav

Težava in vprašanje	Možne rešitve
<b>Lučka LED za prikaz delovanja ne SVETI</b>	Preverite, ali je gumb za vklop VKLJUČEN, napajalni kabel pa pravilno priključen na ozemljeno vtičnico in monitor.
<b>Na zaslonu ni slike</b>	<ul style="list-style-type: none"> <li>• Ali je napajalni kabel ustrezno priključen? Preverite priključitev napajalnega kabla in vir napajanja.</li> <li>• Ali je video kabel pravilno priključen? (Povezava s kablom VGA) Preverite povezavo kabla VGA. (Povezava s kablom HDMI) Preverite povezavo kabla HDMI. (Povezava s kablom DP) Preverite povezavo kabla DP. * Vhod VGA/HDMI/DP ni na voljo na vseh modelih.</li> <li>• Če je napajanje vključeno, računalnik znova zaženite, da boste videli začetni zaslon (zaslon za prijavo). Če se začetni (prijavni) zaslon prikaže, zaženite računalnik v ustreznem načinu (npr. varni način v Windows 7/8/10) in tam spremenite frekvenco osveževanja grafične kartice. (Glejte nastavitve optimalne ločljivosti) Če se začetni (prijavni) zaslon ne prikaže, se obrnite na servisni center ali svojega prodajalca.</li> <li>• Ali na zaslonu piše »Input Not Supported« (Vnos ni podprt)? To sporočilo se prikaže, če signal video kartice preseže največjo ločljivost in frekvenco, ki jo monitor zmore prikazati. Prilagodite največjo ločljivost in frekvenco tako, ki jo monitor lahko pravilno prikazuje.</li> <li>• Preverite, ali so nameščeni gonilniki za monitor AOC.</li> </ul>
<b>Slika je meglena in ima težavo s sencami oz. sledmi</b>	Prilagodite kontrast in svetlost. Pritisnite hitro tipko (AUTO). Preverite, ali uporabljate podaljšek ali razdelilnik. Priporočamo priključitev monitorja neposredno na izhodni priključek video kartice, ki se nahaja na zadnji strani računalnika.
<b>Slika skače, migota, oz. se na njej prikazuje vzorec valov</b>	Premaknite električne naprave, ki lahko povzročajo motnje, kolikor je mogoče proč od monitorja. Pri ločljivosti, ki jo uporabljate, uporabite največjo razpoložljivo stopnjo osveževanja.
<b>Monitor je obstal v stanju pripravljenosti</b>	Stikalo za vklop računalnika naj bo VKLJUČENO. Računalniška grafična kartica naj bo čvrsto vstavljena v režo. Preverite, ali je video kabel monitorja pravilno priključen na računalnik. Preglejte video kabel monitorja in se prepričajte, da priključek nima skrivljenih nožic. Prepričajte se, ali računalnik deluje, in sicer tako, da na tipkovnici pritisnete tipko CAPS LOCK in opazujete lučko LED tipke CAPS LOCK. Lučka LED mora pri pritisku na tipko CAPS LOCK ZASVETITI oz. UGASNITI.
<b>Ena od osnovnih barv manjka (RDEČA, ZELENA ali MODRA)</b>	Preglejte video kabel monitorja in se prepričajte, da priključek nima skrivljenih nožic. Preverite, ali je video kabel monitorja pravilno priključen na računalnik.
<b>Slika zaslona ni centrirana ali pravilno dimenzionirana</b>	Prilagodite vodoravni in navpični položaj ali pritisnite hitro tipko (AUTO).
<b>Slika ima barvne nepravilnosti (bela ni videti belo)</b>	Prilagodite barve RGB ali izberite želeno barvno temperaturo.
<b>Horizontalne ali vertikalne motnje na zaslonu</b>	Uporabite način izklopa sistema Windows 7/8/10 za prilagoditev TAKTA in FOKUSA. Pritisnite hitro tipko (AUTO).
<b>Uredba in servis</b>	Oglejte si informacije o predpisih in servisu v priročniku na CD-ju ali na spletnem mestu <a href="http://www.aoc.com">www.aoc.com</a> (na strani s podporo poiščite model, ki ste ga kupili v svoji državi, ter si oglejte informacije o predpisih in servisu).

# Specifikacije

## Splošne specifikacije

Plošča	Ime modela	Q27B3CF2	
	Krmilni sistem	TFT barvni LCD	
	Vidna velikost slike	Diagonala 68,6 cm	
	Razdalja med slikovnimi pikami	0,3114mm (H) × 0,3114mm (V)	
	Barva zaslona	16,7 milijona barv	
Drugo	Vodoravno območje zaznavanja	30k-115kHz	
	Velikost vodoravnega zaznavanja (maksimalna)	597,888mm	
	Navpično območje zaznavanja	48-100Hz	
	Velikost navpičnega zaznavanja (največ)	336,312mm	
	Optimalna prednastavljena ločljivost	2560x1440@60Hz	
	Max resolution	2560x1440@100Hz	
	Prepoznavanje opreme	VESA DDC2B/CI	
	Vir napajanja	100-240V~, 50/60Hz, 1.5A	
	Poraba energije	Običajna (privzeta svetlost in kontrast)	24W
Največ (svetlost = 100, kontrast = 100)		≤123W	
Način stanja pripravljenosti		≤0.5W	
Fizične lastnosti	Vrsta konektorja	HDMI/USB C/USB/slušalke	
	Vrsta signalnega kabla	Odstranljivo	
	Vgrajen zvočnik	2Wx2	
Okolje	Temperatura	Delovanje	0~40°C
		Nedelovanje	-25~55°C
	Vlaga	Delovanje	10% ~ 85% (ne kondenzira)
		Nedelovanje	5 % ~ 93% (ne kondenzira)
	Nadmorska višina	Delovanje	0 m–5000 m (0–16404 ft)
		Nedelovanje	0 m–12192 m (0–40000 ft)

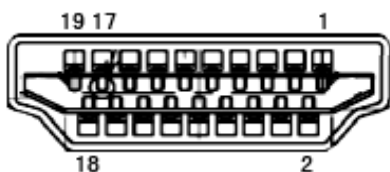


## Prednastavljeni načini zaslona

STANDARD	LOČLJIVOST (+/-1Hz)	VODORAVNA FREKVENCA (kHz)	NAVPIČNA FREKVENCA (Hz)
VGA	640x480@60Hz	31.469	59.94
	640x480@72Hz	37.861	72.809
	640x480@75Hz	37.5	75
SVGA	800x600@56Hz	35.156	56.25
	800x600@60Hz	37.879	60.317
	800x600@72Hz	48.077	72.188
	800x600@75Hz	46.875	75
XGA	1024x768@60Hz	48.363	60.004
	1024x768@70Hz	56.476	70.069
	1024x768@75Hz	60.023	75.029
SXGA	1280x1024@60Hz	63.981	60.02
	1280x1024@75Hz	79.976	75.025
WXGA+	1440x900@60Hz	55.935	59.887
	1440x900@60Hz	55.469	59.901
WSXGA	1680x1050@60Hz	65.29	59.954
	1680x1050@60Hz	64.674	59.883
FHD	1920x1080@60Hz	67.5	60
QHD	1280x1440@60Hz	89.45	59.913
	2560x1440@60Hz	88.787	59.951
	2560x1440@75Hz	111.028	74.968
	2560x1440@100Hz	148.5	100
IBM MODES			
DOS	720x400@70Hz	31.469	70.087
MAC MODES			
VGA	640x480@67Hz	35	66.667
SVGA	832x624@75Hz	49.725	74.551
XGA	1024x768@75Hz	60.241	74.927

**Opomba:** V skladu s standardom VESA je pri izračunu hitrosti osveževanja (frekvenca polja) različnih operacijskih sistemov in grafičnih kartic možna določena napaka (+/- 1 Hz). Za izboljšanje združljivosti je bila nazivna frekvenca osveževanja tega izdelka zaokrožena. Oglejte si dejanski izdelek.

## Določitve nožic



Signalni kabel s 19 nožicami za prikaz barv

Številka nožice	Ime signala	Številka nožice	Ime signala	Številka nožice	Ime signala
1.	TMDS podatki 2+	9.	TMDS podatki 0-	17.	Ozemljitev DDC/CEC
2.	zaščita TMDS podatkov 2	10.	TMDS takt +	18.	napajanje +5V
3.	TMDS podatki 2-	11.	TMDS zaščita takta	19.	Zaznavanje hitrega vtiča
4.	TMDS podatki 1+	12.	TMDS takt-		
5.	Zaščita TMDS podatkov 1	13.	CEC		
6.	TMDS podatki 1-	14.	Rezervirano (N.C. na napravi)		
7.	TMDS podatki 0+	15.	SCL		
8.	zaščita TMDS podatkov 0	16.	SDA		

# Plug and Play

## Funkcija DDC2B Plug & Play

Monitor je opremljen z možnostmi VESA DDC2B, skladnimi s standardom VESA DDC. To mu omogoča informiranje gostujočega sistema o svoji identiteti, glede na uporabljeni nivo DDC pa tudi komunikacijo v zvezi z dodatnimi informacijami o možnostih zaslona.

DDC2B je dvosmerni podatkovni kanal, osnovan na protokolu I2C. Gostitelj lahko preko kanala DDC2B zahteva informacije EDID.