

# AOC



دليل استخدام شاشة LCD

**Q27B3CF2**

١	.....	السلامة
١	..... المفاهيم الترميزية	الطاقة ٢
٣	.....	التثبيت
٤	.....	التنظيف
٥	.....	غير ذلك
٦	.....	الإعداد
٦	.....	محتويات العبوة
٧	.....	إعداد الحامل والقاعدة
٨	.....	ضبط زاوية الرؤية
٩	.....	توصيل الشاشة
١١	.....	وظيفة المزامنة التكميلية
١٢	.....	HDR
١٣	.....	الضبط
١٣	.....	مفاتيح التشغيل السريع
١٥	.....	إعداد المعلومات المعروضة على الشاشة
٦١	.....	Luminance (الإشراق)
٧١	.....	Color Setup (إعداد اللون)
٨١	.....	Picture Boost (دعم الصورة)
٩١	.....	OSD Setup (إعداد المعلومات المعروضة على الشاشة)
٠٢	.....	Game Setting (إعداد الألعاب)
١٢	.....	Extra (الملحقات)
٢٢	.....	Exit (خروج)
٢٣	.....	مؤشر بيان الحالة
٢٤	.....	استكشاف الأعطال وإصلاحها
٢٥	.....	المواصفات
٢٥	.....	مواصفات عامة
٢٦	.....	أوضاع العرض المعدة مسبقاً
٢٧	.....	تعيين الدبابيس
٢٨	.....	التوصيل والتشغيل

# السلامة

## المفاهيم الترميزية

توضح الأقسام الفرعية التالية المفاهيم الترميزية المستخدمة في هذا الدليل؛

### الملاحظات والتنبيهات والتحذيرات

قد تكون قوالب النصوص الواردة في هذا الدليل مرفقة برموز ومكتوبة بخط عريض أو مائل. وهذه القوالب عبارة عن ملاحظات وتنبيهات وتحذيرات يتم استخدامها على النحو التالي:



**ملاحظة:** تشير الملاحظة إلى معلومات مفيدة تساعدك على استخدام نظام الكمبيوتر على النحو الأمثل.





**تنبيه:** يشير التنبيه إلى وجود أضرار محتملة قد تؤدي إلى تلف الجهاز أو فقدان البيانات كما يرشدك إلى كيفية تجنب المشكلات المماثلة.




**تحذير:** تحذير يشير إلى احتمال التعرض لإصابة جسدية كما يرشدك إلى كيفية تجنب المشكلة. قد تظهر بعض التحذيرات بتنسيقات بديلة وقد لا تكون مرفقة برموز. وفي الحالات المماثلة، فإن العرض المحدد للتحذير يكون مصرح به من قبل السلطة التنظيمية.


## الطاقة

 ينبغي تشغيل الشاشة باستخدام مصدر تيار كهربائي من النوع الموضح على الملصق الخاص بها فقط. وفي حال عدم التأكد من نوع التيار الكهربائي المتاح في منزلك، اتصل بالموزع أو بشركة الكهرباء المحلية.

 قم بفصل الشاشة أثناء العواصف البرقية أو في حالة عدم استخدامها لفترة طويلة، حيث يعمل ذلك على حمايتها من التلف الذي قد يلحق بها نتيجة التدفق المفاجئ للتيار الكهربائي.

 لا تقم بالتحميل الزائد على مقسمات التيار أو كبلات الإطالة، فقد يؤدي ذلك إلى حدوث حريق أو صدمة كهربائية.

 لضمان الحصول على جودة تشغيل مناسبة، لا تستخدم الشاشة إلا مع أجهزة الكمبيوتر المدرجة في قائمة UL والمجهزة بمقاييس مهياة بحيث تناسب الجهد الكهربائي من 100 إلى 240 فولت تيار متردد، وتيار 5 أمبير على الأقل.

 ينبغي تركيب مقبس التيار الموجود على الحائط بالقرب من الشاشة بحيث يمكن الوصول إليه بسهولة.

## التثبيت

⚠️ تجنب وضع الشاشة على عربة أو كتيفة أو طاولة غير ثابتة أو حامل أو حامل ثلاثي غير ثابت، فقد يتسبب سقوطها في إصابة الشخص الذي يستخدمها وإتلافها. احرص على استخدام عربة أو حامل أو حامل ثلاثي أو كتيفة أو طاولة موصى بها من الجهة المصنعة أو التي تم شراؤها مع المنتج فقط. اتبع التعليمات الواردة من الجهة المصنعة عند تثبيت المنتج واستخدم ملحقات التثبيت الموصى بها من قبل الجهة المصنعة، كما ينبغي توخي الحذر والعناية عند نقل المنتج والمنضدة المتحركة معاً.

⚠️ لا تدفع بأي جسم داخل الفتحات الموجودة بالغلaf الخارجي للشاشة، فقد ينتج عن ذلك حدوث أعطال في أجزاء الدائرة الكهربائية مما يؤدي إلى حدوث حريق أو صدمة كهربائية. ولا تقم أبداً بسكب سوائل على الشاشة.

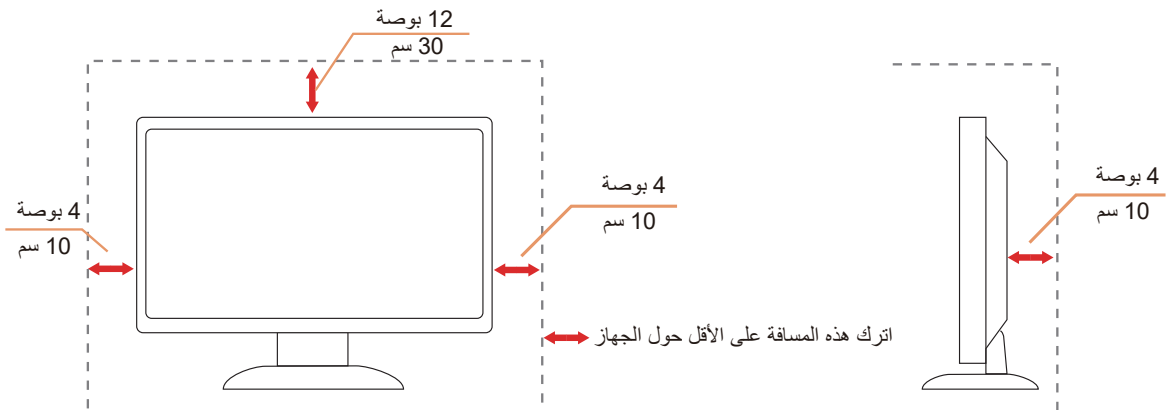
⚠️ تجنب وضع الجزء الأمامي من الشاشة على الأرض.

⚠️ في حالة تثبيت الشاشة على حائط أو رف، استخدم أدوات التثبيت المعتمدة من الجهة المصنعة واتباع التعليمات الخاصة بها.

⚠️ اترك مساحة خالية حول الشاشة كما هو موضح أدناه، إذ يؤدي عدم القيام بذلك إلى نقص دوران الهواء، ومن ثم ارتفاع درجة الحرارة مما قد يؤدي إلى نشوب حريق أو إلحاق الضرر بالشاشة.

⚠️ تجنب تلف محتمل مثل تقشر اللوحة من الإطار، تأكد من عدم إمالة الشاشة لأسفل بزوايا أكبر من ٥ درجات. إذا تم تجاوز الحد الأقصى لقياس زاوية الإمالة لأسفل البالغ ٥ درجات، فلن يكون تلف الشاشة مشمولاً بالضمان.

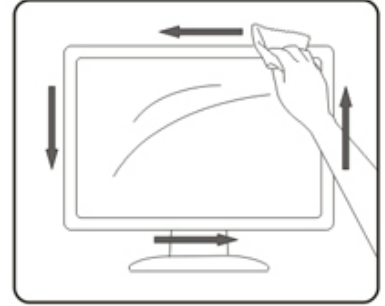
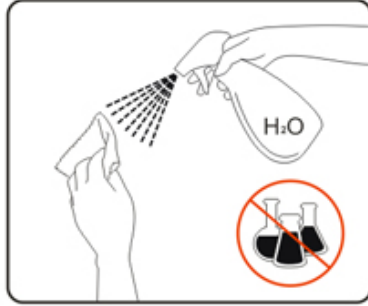
اطلع أدناه على مسافات التهوية الموصى بها حول الشاشة عند تثبيتها على الحائط أو على الحامل:



## التنظيف

⚠️ نظّف الحاوية الخارجية بانتظام بقطعة قماش ناعمة مرطبة بمياه.

⚠️ عند التنظيف، استخدم قطعة قطن ناعمة أو قطعة قماش ميكروفايبر. ينبغي أن تكون قطعة القماش رطبة وجافة تقريبًا بحيث تمنع دخول سائل في الحاوية.



⚠️ يرجى فصل كبل الطاقة قبل تنظيف المنتج.

## غير ذلك

⚠ في حالة انبعاث رائحة غريبة من المنتج أو أصوات أو دخان، قم بفصل قابس الطاقة على الفور والاتصال بمركز الصيانة.

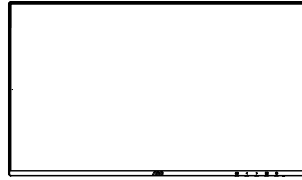
⚠ تأكد من عدم سد فتحات التهوية بمنضدة أو ستارة.

⚠ لا تعرض شاشة LCD لاهتزازات شديدة أو صدمات قوية أثناء التشغيل.

⚠ تجنب الطرق على الشاشة أو إسقاطها أثناء التشغيل أو النقل.

# الإعداد

## محتويات العبوة



Monitor

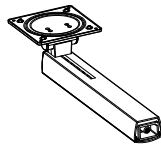


Quick Start Guide

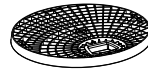
\*



Warranty Card



Stand



Base



Screwdriver



Screws



Power Cable

\*



HDMI Cable

\*



USB Cable

\*



USB C-C Cable

\*



USB C-A Cable

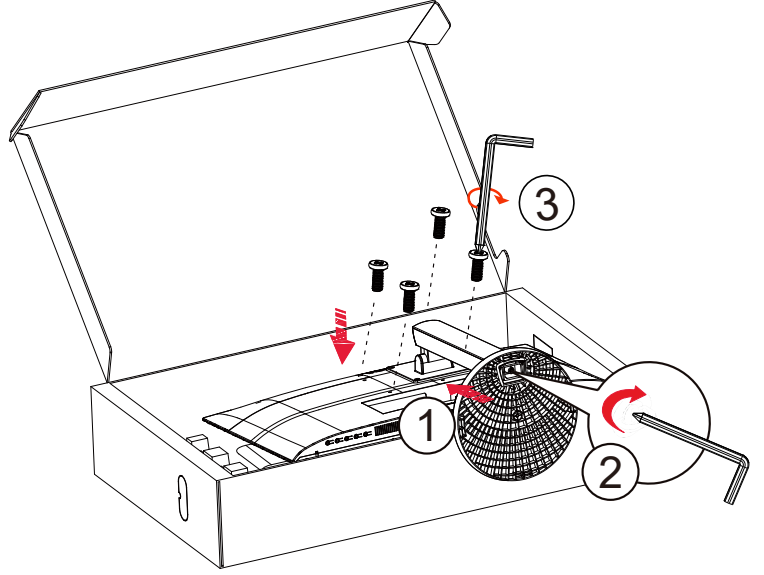
\* لا تتوفر كل كبلات الإشارة في كل البلدان والمناطق. يرجى التحقق من الموزع المحلي أو المكتب الفرعي التابع لشركة AOC.



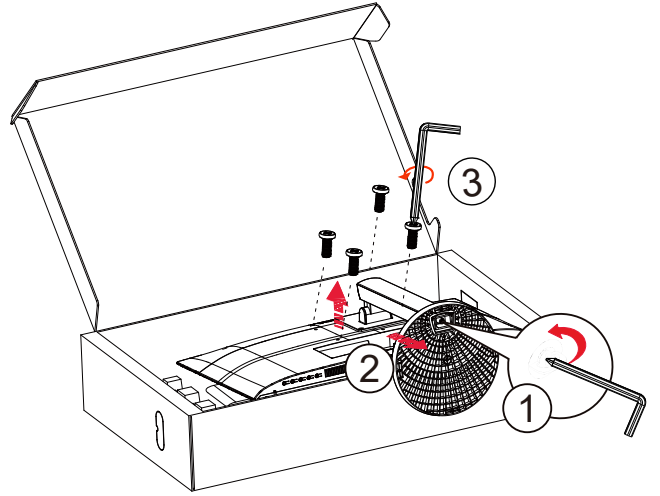
## إعداد الحامل والقاعدة

يُرجى اتباع الخطوات الموضحة أدناه لإعداد القاعدة أو إزالتها.

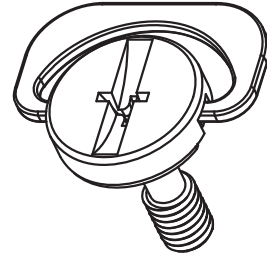
### الإعداد:



### الإزالة:

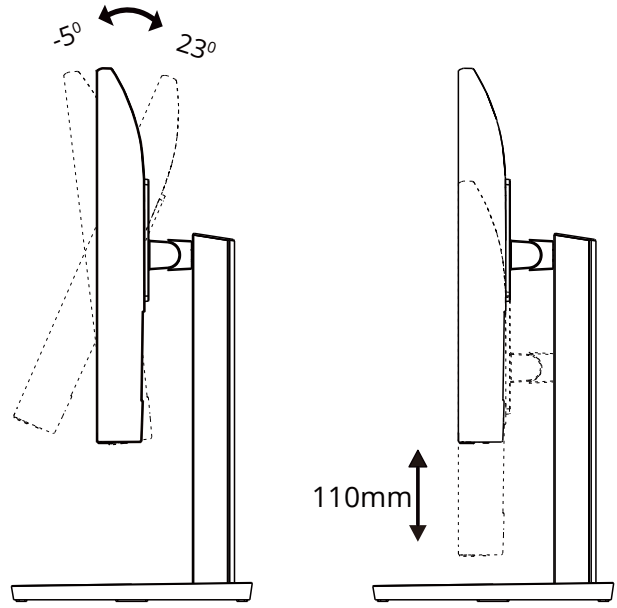


مواصفات برغي القاعدة: 13\*M6 مم (سن اللولبة الفعالة 5.5 مم)



## ضبط زاوية الرؤية

لضمان الحصول على الرؤية المثلى، نوصى بالنظر إلى الشاشة بالكامل، ثم ضبط زاوية الشاشة حسبما يتراءى لك. أمسك الحامل لكي لا تسقط الشاشة عند تغيير الزاوية. يمكنك ضبط الشاشة كما هو موضح أدناه:



### ملاحظة:

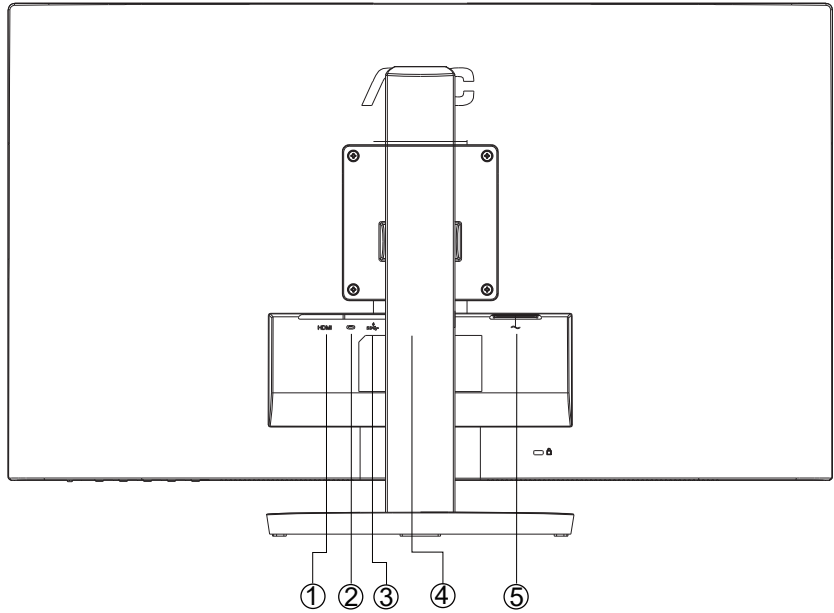
لا تلمس شاشة LCD عند تغيير الزاوية. قد يتسبب لمس شاشة LCD في حدوث تلف.

### تحذير:

1. لتجنب تلف محتمل في الشاشة مثل تقشر اللوحة، تأكد من عدم إمالة الشاشة لأسفل بزاوية أكبر من 5- درجات.
2. تضغط على الشاشة أثناء ضبط زاويتها. أمسكها من الإطار فقط.

## توصيل الشاشة

توصيلات الكبلات في الجانب الخلفي من الشاشة:

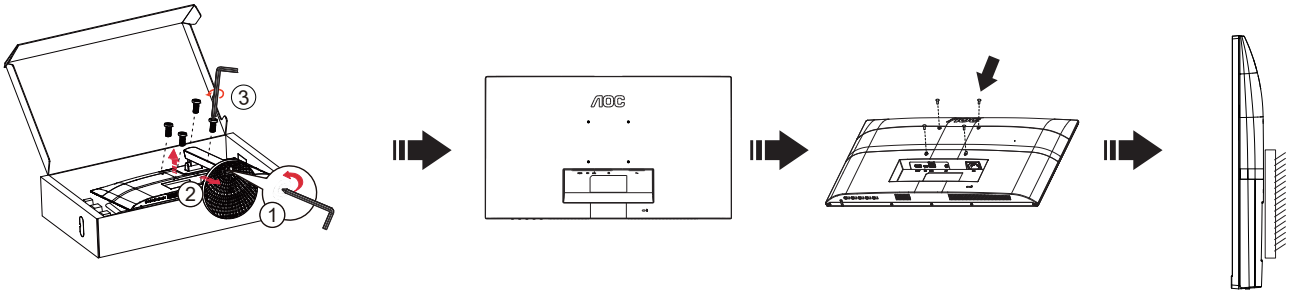


- ١ - HDMI
- ٢ - USB C
- ٣ - USB3.2 Gen1 + الشحن
- ٤ - سماعة أذن
- ٥ - الطاقة

### التوصيل بالكمبيوتر

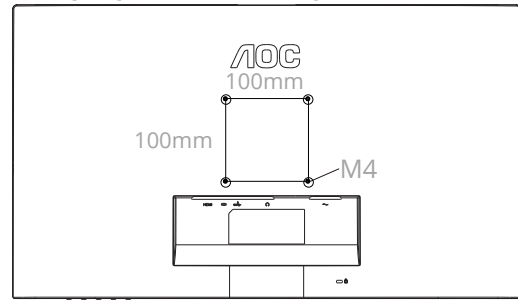
- ١ - قم بتوصيل سلك الطاقة بالجزء الخلفي من شاشة العرض بطريقة محكمة.
  - ٢ - قم بإيقاف تشغيل الكمبيوتر وقم بفصل كبل الطاقة.
  - ٣ - وصل كبل إشارة الشاشة بموصل الفيديو في الكمبيوتر التابع لك.
  - ٤ - قم بتوصيل سلك الطاقة الخاص بالكمبيوتر وشاشة العرض بمأخذ تيار كهربائي قريب.
  - ٥ - قم بتشغيل الكمبيوتر وشاشة العرض.
- في حالة ظهور صورة على الشاشة، تكون عملية التركيب والتوصيل قد تمت بنجاح. ولكن في حالة عدم ظهور صورة، انظر حل المشكلات لحماية الجهاز، احرص دائمًا على إغلاق جهاز الكمبيوتر وشاشة LCD قبل التوصيل.

التحضير لتركيب ذراع التعليق على الحائط الاختياري.

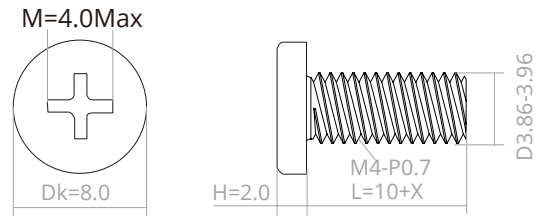


يمكن تركيب الشاشة على ذراع معلق بالحائط يتم شراؤه على حدة. قم بفصل الطاقة قبل هذا الإجراء. اتبع الخطوات التالية:

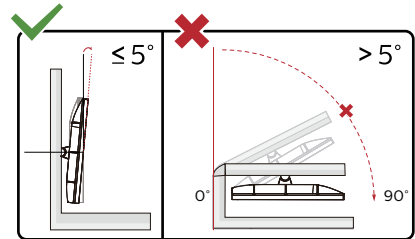
1. قم بإزالة القاعدة.
2. اتبع تعليمات المصنّع لتجميع الذراع المعلق على الحائط.
3. ضع الذراع المعلق في الحائط على مؤخرة الشاشة. قم بمحاذاة الفتحات الموجودة في الذراع مع الفتحات الموجودة بالشاشة.
4. أعد توصيل الكبلات. راجع دليل المستخدم المرفق مع ذراع التعليق بالحائط الاحتياطي للحصول على تعليمات بشأن التركيب في الحائط.



مواصفات براغي التثبيت على حائط:  $M4 \times (10+X)$  مم (X = سُمك كُثيفة التثبيت على حائط)



ملاحظة: لا تتوفر فتحات مسامير التعليق VESA مع كافة الطرازات، برجاء التحقق من ذلك مع الموزع أو الإدارة الرسمية لشركة تواصل دائماً مع المصنّع لمعرفة كيفية التركيب باستخدام كُثيفة تثبيت على حائط.



\* قد يختلف تصميم الشاشة عن المبين في الرسوم التوضيحية.

### تحذير:

1. لتجنب تلف محتمل في الشاشة مثل تقشر اللوحة، تأكد من عدم إمالة الشاشة لأسفل بزاوية أكبر من 5- درجات
2. تضغط على الشاشة أثناء ضبط زاويتها. أمسكها من الإطار فقط

## وظيفة المزامنة التكيفية

١. تعمل وظيفة المزامنة التكيفية باستخدام DP/HDMI

٢. بطاقة الرسومات المتوافقة: في ما يلي قائمة البطاقات الموصى بها، ويمكن الاطلاع عليها من خلال زيارة [www.AMD.com](http://www.AMD.com)

### بطاقات الرسومات

- Radeon™ RX Vega series
- Radeon™ RX 500 series
- Radeon™ RX 400 series
- Radeon™ R9/R7 300 series (باستثناء R7 265 و R7 370/X و R9 370/X)
- Radeon™ Pro Duo (2016)
- Radeon™ R9 Nano series
- Radeon™ R9 Fury series
- Radeon™ R9/R7 200 series (باستثناء R9 270/X و R9 280/X)

### المعالجات

- AMD Ryzen™ 7 2700U
- AMD Ryzen™ 5 2500U
- AMD Ryzen™ 5 2400G
- AMD Ryzen™ 3 2300U
- AMD Ryzen™ 3 2200G
- AMD PRO A12-9800
- AMD PRO A12-9800E
- AMD PRO A10-9700
- AMD PRO A10-9700E
- AMD PRO A8-9600
- AMD PRO A6-9500
- AMD PRO A6-9500E
- AMD PRO A12-8870
- AMD PRO A12-8870E
- AMD PRO A10-8770
- AMD PRO A10-8770E
- AMD PRO A10-8750B
- AMD PRO A8-8650B
- AMD PRO A6-8570
- AMD PRO A6-8570E
- AMD PRO A4-8350B
- AMD A10-7890K
- AMD A10-7870K
- AMD A10-7850K
- AMD A10-7800
- AMD A10-7700K
- AMD A8-7670K
- AMD A8-7650K
- AMD A8-7600
- AMD A6-7400K

# HDR

يتوافق مع إشارات الدخل بتنسيق HDR10.

قد تنشيط الشاشة وظيفة HDR تلقائيًا في حالة توافق المشغل والمحتوى. الرجاء الاتصال بمصنّع الجهاز وموفر المحتوى للحصول على معلومات حول توافق الجهاز والمحتوى. الرجاء تحديد «إيقاف» لوظيفة HDR عند عدم الحاجة إلى وظيفة التنشيط التلقائي.

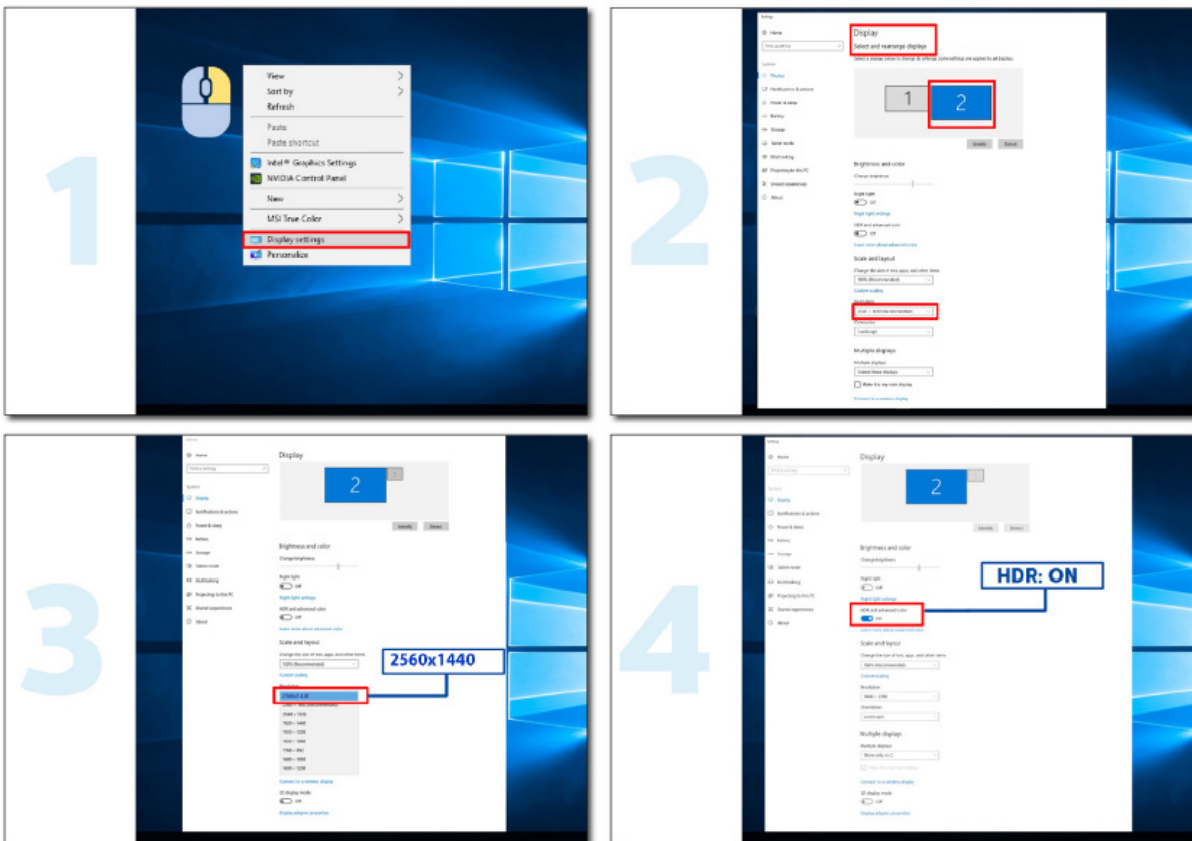
## ملاحظة:

1- لا تتوفر الدقة 2160x3840 عند 60/50 هرتز إلا في أجهزة مثل مشغلات UHD أو Xbox/PS.

2- إعدادات العرض:

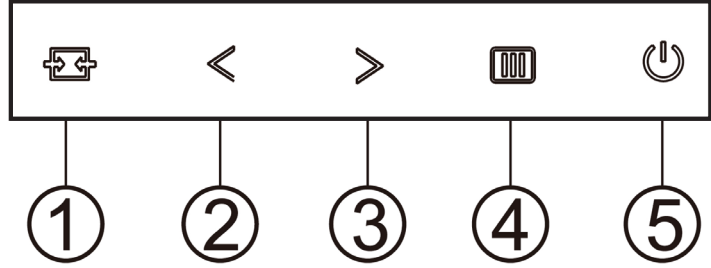
أ- ادخل "Display Settings" (إعدادات العرض)، وحدد درجة الدقة 1440x2560، وشغل وظيفة HDR (النطاق الديناميكي العالي).

ب- غيّر لتحديد درجة الدقة 1440x2560 (إن توفرت) للوصول إلى تأثيرات HDR الأفضل.



# الضبط

## مفاتيح التشغيل السريع



المصدر/خروج	1
Clear Vision (الرؤية الواضحة) / >	2
إلى ارتفاعها / <	3
القائمة/إدخال	4
الطاقة	5

### القائمة/إدخال

اضغط لعرض قائمة المعلومات أو لتأكيد الاختيار.

### الطاقة

اضغط على زر الطاقة لتشغيل شاشة العرض أو إيقاف تشغيلها.

### الحجم/نسبة عرض الصورة إلى ارتفاعها

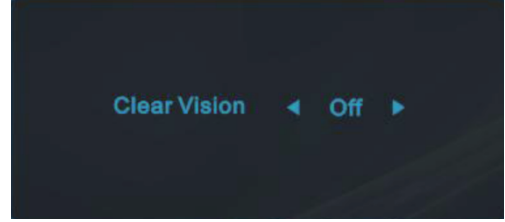
لى واضغط الصوت، مستوى ضبط شريط لث صوت Volume زر على اضغط الشاشة، على OSD تعاليمات قائمة ظهور عدم عند قطب سماعات ال مزودة لطرارات) الصوت مستوى لضبط < أو >

### المصدر/تلقائي/خروج

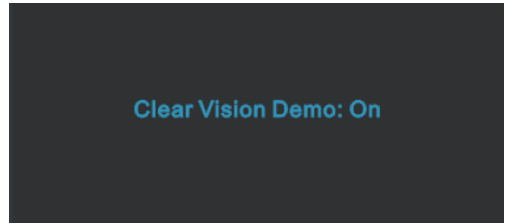
عندما يتم إغلاق OSD ، اضغط على الزر المصدر/تلقائي/خروج ستكون وظيفة.

## noisiV raelC (الرؤية الواضحة)

1. عند وجود عرض على الشاشة، اضغط على الزر ">" لتفعيل Clear Vision (الرؤية الواضحة).
2. استخدم الأزرار ">" أو "<" لتحديد إعداد الرؤية الواضحة من الإعدادات التالية وهي weak (ضعيف) أو medium (متوسط) أو strong (قوي) أو off (إيقاف). دائمًا ما يكون "off" (الإيقاف) هو الإعداد الافتراضي.



3. اضغط مع الاستمرار على الزر ">" لمدة 5 ثوانٍ لتفعيل عرض Clear Vision (الرؤية الواضحة)، وستظهر الرسالة "Clear Vision Demo: on" (عرض الرؤية الواضحة: تشغيل) على الشاشة لمدة 5 ثوانٍ. اضغط على الزر Menu (القائمة) أو Exit (خروج) وستختفي الرسالة. اضغط مع الاستمرار على الزر "<" لمدة 5 ثوانٍ مرة أخرى، وسيتم إيقاف تشغيل Clear Vision Demo (عرض الرؤية الواضحة).

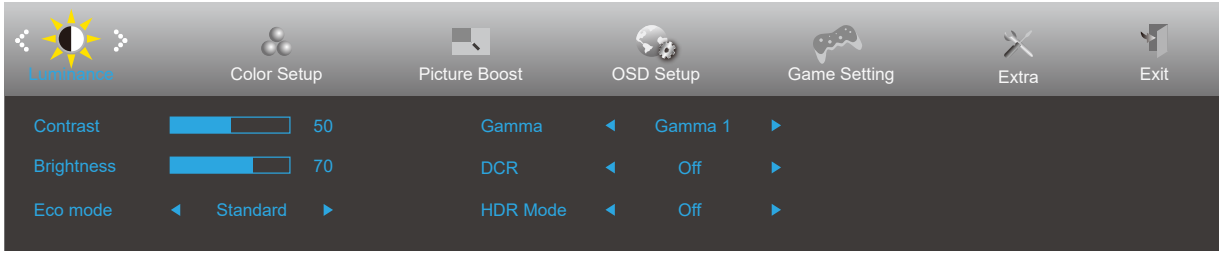



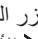
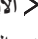
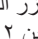
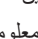
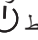
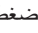

توفر لك وظيفة Clear Vision (الرؤية الواضحة) أفضل تجربة مشاهدة للصور من خلال تحويل الصور ذات الدقة المنخفضة والمشوشة إلى صور واضحة وحية.



## إعداد المعلومات المعروضة على الشاشة

تعليمات أساسية وبسيطة عن مفاتيح التحكم.

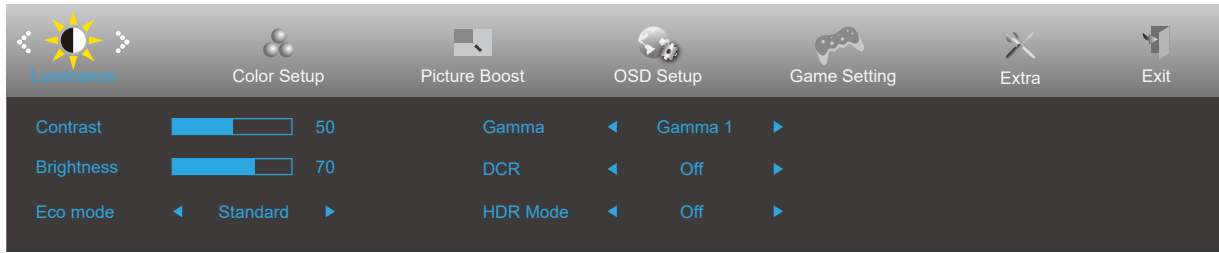


- 1- اضغط على  زر القائمة لتنشيط نافذة المعلومات المعروضة على الشاشة.
- 2- اضغط على زر السهم < الأيسر أو > الأيمن للتنقل عبر الوظائف. بمجرد تحديد الوظيفة المطلوبة، اضغط على  زر القائمة لتنشيطها، واضغط على زر السهم < الأيسر أو > الأيمن للتنقل عبر وظائف القائمة الفرعية. بمجرد تحديد الوظيفة المطلوبة، اضغط على  زر القائمة لتنشيطها.
- 3- اضغط على زر السهم < الأيسر أو > الأيمن لتغيير إعدادات الوظيفة المحددة. اضغط على الزر  Exit (خروج) للخروج. إذا أردت تعديل أية وظيفة أخرى، كرر الخطوات ٢ و٣.
- 4- وظيفة قفل المعلومات المعروضة على الشاشة: لقفل المعلومات المعروضة على الشاشة، اضغط مع الاستمرار على  زر القائمة عندما تكون الشاشة متوقفة عن العمل واضغط  زر الطاقة لتنشغيل الشاشة. لإلغاء قفل المعلومات المعروضة على الشاشة، اضغط مع الاستمرار على  زر القائمة عندما تكون الشاشة متوقفة عن العمل واضغط  زر الطاقة لتنشغيل الشاشة.

### ملاحظات:

- 1- إذا كان المنتج به مصدر دخل واحد للإشارة، يتم تعطيل عنصر «تحديد الإدخال».
- 2- أوضاع ECO (باستثناء الوضع القياسي) وDCR وDCB ودعم الصورة، بالنسبة لهذه الأوضاع الأربعة يمكن أن يوجد وضع واحد فقط.

## (الإشراق) Luminance



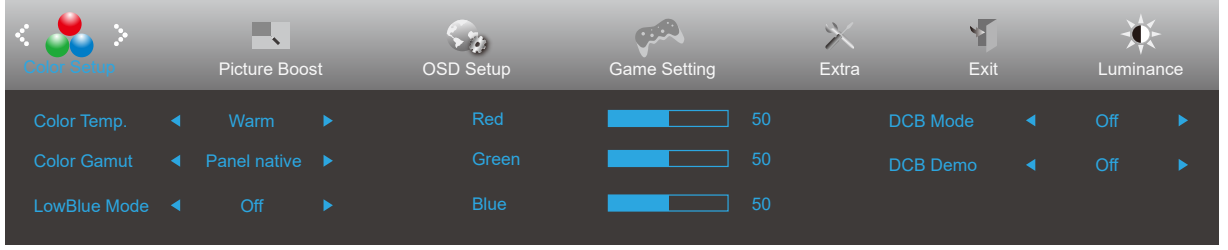
التباين من السجل الرقمي.	1000	Contrast (التباين)
ضبط الإضاءة الخلفية	1000	Brightness (السطوع)
الوضع القياسي	<input checked="" type="checkbox"/> Standard (قياسي)	Eco mode (الوضع الاقتصادي)
وضع النص	<input type="checkbox"/> Text (نص)	
وضع الإنترنت	<input type="checkbox"/> Internet (الإنترنت)	
وضع الألعاب	<input type="checkbox"/> Game (الألعاب)	
وضع الأفلام	<input type="checkbox"/> Movie (فيلم)	
وضع الرياضة	<input type="checkbox"/> Sports (رياضة)	
وضع Reading	<input type="checkbox"/> Reading	
الضبط على جاما ١	Gamma ١ (جاما ١)	Gamma (جاما)
الضبط على جاما ٢	Gamma ٢ (جاما ٢)	
الضبط على جاما ٣	Gamma ٣ (جاما ٣)	
تشغيل نسبة التباين الديناميكي	<input checked="" type="checkbox"/> DCR (تشغيل) On	DCR (نسبة التباين الديناميكي)
تعطيل نسبة التباين الديناميكي	<input type="checkbox"/> Off (إيقاف تشغيل)	
عَيِّن ملف تعريف RDH حسب متطلبات الاستخدام التي تريد استيفؤها. ملاحظة: عند اكتشاف محتوى RDH، لن يظهر خيار RDH لضبطه.	Off / DisplayHDR / HDR Picture / HDR Movie / HDR Game	HDR
حدد HDR Mode (وضع النطاق الديناميكي العالي).	Off	HDR Mode
	HDR Picture	
	HDR Movie	
	HDR Game	

### ملاحظات:

عندما يكون "HDR Mode" (وضع النطاق الديناميكي العالي) معيَّنًا على "non-off" (بدون إيقاف)، لا يمكن ضبط العناصر "Contrast" (التباين) و"ECO" و"Gamma" (جاما).

و"ECO mode" (الوضع الاقتصادي) و"Gamma" (جاما) و"DCR" (نسبة التباين الديناميكي).  
عندما يكون الإعداد Color Space (مساحة الألوان) معيَّنًا على sRGB أو لا يمكن ضبط جميع العناصر ضمن Color Settings (إعدادات الألوان).

## Color Setup (إعداد اللون)



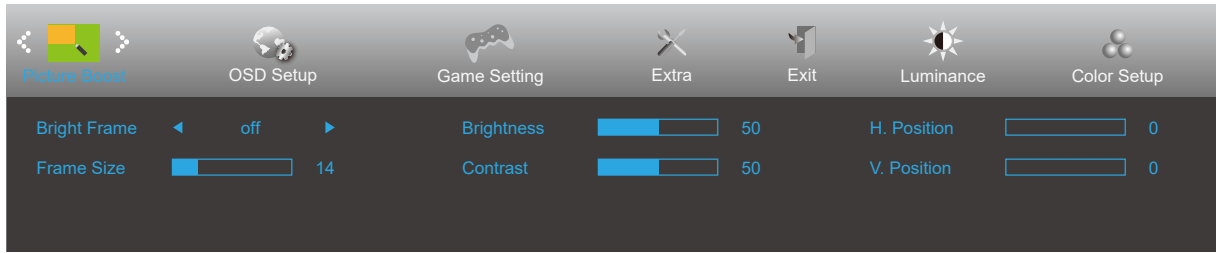
استعادة درجة حرارة اللون الدافئة من EEPROM.	Warm (دافئ)	Color Temp (درجة حرارة اللون)
استعادة درجة حرارة اللون العادية من EEPROM.	Normal (عادي)	
استعادة درجة حرارة اللون الباردة من EEPROM.	Cool (بارد)	
استعادة درجة حرارة اللون sRGB من EEPROM.	sRGB	
استعادة درجة حرارة اللون من EEPROM.	User (المستخدم)	
لوحة مساحة الألوان القياسية.	Panel Native اللوحة الأصلية	Color Gamut سلسلة الألوان
استعادة درجة حرارة اللون sRGB من EEPROM.	sRGB	
تقليل موجة الضوء الأزرق من خلال التحكم في درجة الحرارة اللونية.	إيقاف / وسائط متعددة / إنترنت / مكتب / قراءة	LowBlue Mode (وضع الأزرق المنخفض)
اكتساب اللون الأحمر من السجل الرقمي.	١٠٠-٠	Red (أحمر)
اكتساب اللون الأخضر من السجل الرقمي.	١٠٠-٠	Green (أخضر)
اكتساب اللون الأزرق من السجل الرقمي.	١٠٠-٠	Blue (أزرق)
تعطيل أو تشغيل وضع التحسين الكامل	Full Enhance (التحسين الكامل)	DCB Mode (وضع DCB)
تعطيل أو تشغيل وضع اللون الطبيعي	Nature Skin (اللون الطبيعي)	
تعطيل أو تشغيل وضع الحقل الأخضر	Green Field (الحقل الأخضر)	
تعطيل أو تشغيل وضع اللون الأزرق السماوي	Sky-blue (أزرق سماوي)	
تعطيل أو تشغيل وضع الكشف التلقائي	AutoDetect (الكشف التلقائي)	
تعطيل أو تشغيل وضع Off.	Off	
تعطيل أو تمكين العرض التوضيحي.	On (تشغيل) أو Off (إيقاف تشغيل)	DCB Demo (العرض التوضيحي DCB)

### ملاحظات:

عندما يكون "HDR Mode" (وضع النطاق الديناميكي العالي) معيَّنًا على "non-off" (بدون إيقاف) ضمن "Luminance" (الإشراق)، لا يمكن ضبط كل العناصر ضمن "Color Setup" (إعداد اللون).

2- عندما يكون الإعداد Color Space (مساحة الألوان) معيَّنًا على sRGB أو لا يمكن ضبط جميع العناصر ضمن Color Settings (إعدادات الألوان).

## Picture Boost (دعم الصورة)

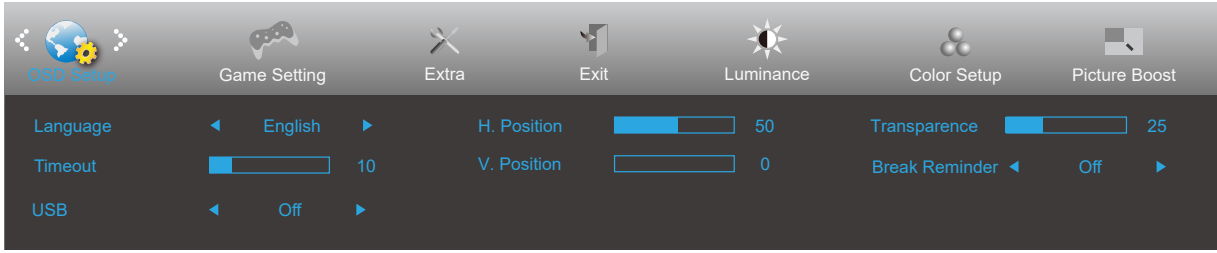


تفعيل أو تمكين إطار السطوع	On (تشغيل) أو Off (إيقاف تشغيل)	Bright Frame (إطار السطوع)	
ضبط حجم الإطار.	١٤-١٠٠	Frame Size (حجم الإطار)	
ضبط درجة سطوع الإطار.	٠-١٠٠	Brightness (السطوع)	
ضبط درجة تباين الإطار.	٠-١٠٠	Contrast (التباين)	
ضبط الوضع الأفقي للإطار	٠-١٠٠	H. position (الوضع الأفقي)	
ضبط الوضع الرأسي للإطار	٠-١٠٠	V. position (الوضع الرأسي)	

### ملاحظة:

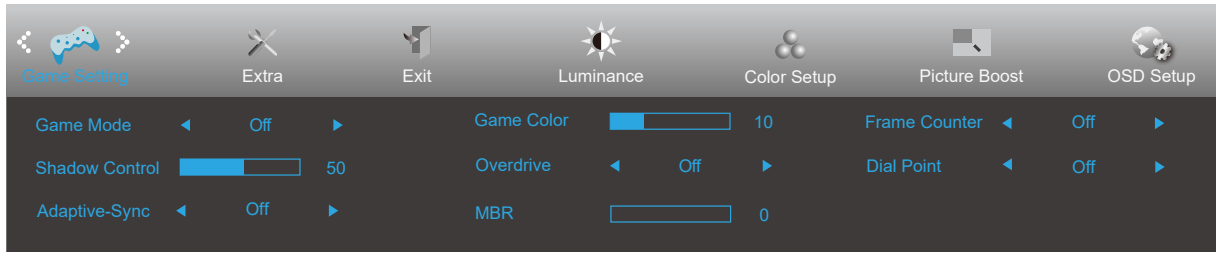
قم بضبط درجة سطوع وتباين ووضع إطار السطوع للحصول على مشاهدة أفضل. عندما يكون "HDR Mode" (وضع النطاق الديناميكي العالي) معيَّنًا على "non-off" (بدون إيقاف) ضمن "Luminance" (الإشراق)، لا يمكن ضبط كل العناصر ضمن "Picture Boost (دعم الصورة)".

## OSD Setup (إعداد المعلومات المعروضة على الشاشة)



تحديد لغة المعلومات المعروضة على الشاشة		Language (اللغة)	
ضبط مهلة قائمة المعلومات المعروضة على الشاشة.	١٢٠-٥	Timeout (المهلة)	
أوقف تشغيل وظيفة USB أو عيّن أولوية نقل البيانات عبر موصل USB أو أولوية الدقة.	Off/الدقة العالية/سرعة البيانات العالية	USB	
ضبط الوضع الأفقي للمعلومات المعروضة على الشاشة	١٠٠٠٠	H. Position (وضع أفقي)	
ضبط الوضع الرأسي للمعلومات المعروضة على الشاشة	١٠٠٠٠	V. Position (وضع رأسي)	
ضبط درجة نقاء قائمة المعلومات المعروضة على الشاشة.	١٠٠٠٠	Transparence (النقاء)	
إظهار رسالة التنذير بالاستراحة إذا استمر المستخدم في العمل لأكثر من ساعة واحدة	On (تشغيل) أو Off (إيقاف تشغيل)	Break Reminder (رسالة تنذير الاستراحة)	

## Game Setting (إعداد الألعاب)



بدون تحسين أمثل في وضع الألعاب.	off (إيقاف)	Game Mode (وضع الألعاب)	
لتشغيل ألعاب FPS. تحسين تفاصيل مستوى اللون الأسود في السمات الداكنة.	FPS (تصويب منظور الشخص الأول)		
لتشغيل ألعاب RTS. تحسين جودة الصورة.	RTS (استراتيجية الوقت الحقيقي)		
لتشغيل ألعاب السباق، وتوفير أسرع وقت استجابة وتشبع عالي للألوان.	Racing (السباق)		
حفظ إعدادات المستخدم المفضلة باسم اللاعب ١.	١ Gamer (اللاعب ١)		
حفظ إعدادات المستخدم المفضلة باسم اللاعب ٢.	٢ Gamer (اللاعب ٢)		
حفظ إعدادات المستخدم المفضلة باسم اللاعب ٣.	٣ Gamer (اللاعب ٣)		
الإعداد الافتراضي للتحكم في الظلال هو ٥٠، ويمكن للمستخدم النهائي ضبط القيمة من ٥٠ إلى ١٠٠٠ أو لزيادة التباين من أجل الحصول على صورة واضحة. إذا كانت الصورة داكنة أكثر مما ينبغي لرؤية التفاصيل بوضوح، يتم الضبط من ٥٠ إلى ١٠٠ للحصول على صورة واضحة. إذا كانت الصورة فاتحة أكثر مما ينبغي لرؤية التفاصيل بوضوح، يتم الضبط من ٥٠ إلى ١٠٠٠ للحصول على صورة واضحة. يمكن وظيفة Adaptive-Sync أو تعطيلها.	١٠٠٠٠	Shadow Control (التحكم في الظلال)	
تذكير بشأن تشغيل المزامنة التكيفية: عندما تكون ميزة Adaptive-Sync (المزامنة التكيفية) ممكنة، قد يوجد فلاش في بعض بيئات الألعاب سيوفر لون اللعبة مستوى من ٠ إلى ٢٠ لضبط درجة التشبع للحصول على صورة أفضل.	فأقيا/ليغشت	Adaptive-Sync	
	٢٠٠٠	Game Color (لون اللعبة)	
ضبط زمن الاستجابة.	Off (إيقاف تشغيل)	Overdrive (التشغيل الزائد)	
	Weak (ضعيف)		
	Medium (متوسط)		
	Strong (قوي)		
	Boost		
٠ إلى 20 م طيبض تا بوتسم (مكررًا عانتًا ميابضلا ليلقت) MBR مقيظو رفوت مكر حلا عانتًا ميابضلا ليلقت 20	0-20	MBR	
تدعاسم مئشاشلا زكرم في بيوصت رشوم "مميز كرما مطلقا" مقيظو عضت نم (FPS) لولأ صرخشلا روظنم بيوصت باعلا مبرامم عانتًا نيبعلالا مأكحباد ددحمو قيقت بيوصت نامض ل لالا	فأقيا/ليغشت	مميز كرما مطلقا	
عرض التردد الراسي في الزاوية المحددة	إيقاف / يمين لأعلى / يمين لأسفل / يسار لأعلى / يسار لأسفل	عداد الإطارات	

### ملاحظات:

عندما يكون «HDR Mode» (وضع النطاق الديناميكي العالي) معيَّنًا على «non-off» (بدون إيقاف) ضمن «Luminance» (الإشراق)، لا يمكن ضبط العناصر «Shadow Control» (التحكم في الظلال) و«Game Mode» (وضع الألعاب) و«Game Color» (لون اللعبة).

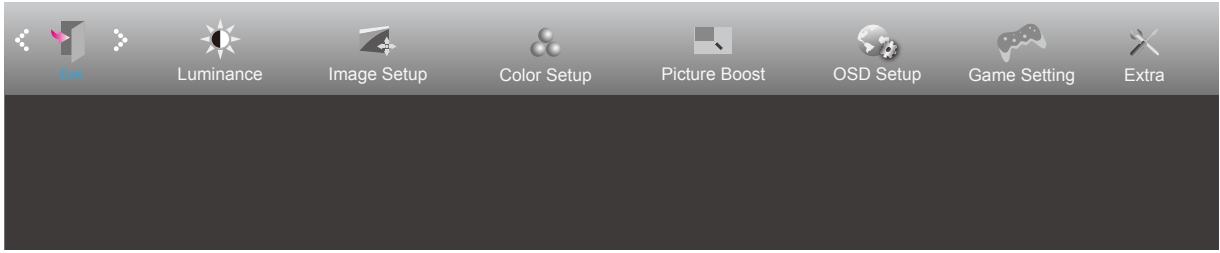
عندما يكون الإعداد Color Space (مساحة الألوان) معيَّنًا على sRGB ضمن Color Settings (إعدادات الألوان)، لا يمكن ضبط العناصر Game Mode (وضع الألعاب) و Shadow Control (التحكم في الميدان المظلم) و Game Tone (درجة ألوان الألعاب).

## Extra (الملحقات)

Extra	Exit	Luminance	Color Setup	Picture Boost	OSD Setup	Game Setting
Input Select	Auto	DDC/CI	Yes	Resolution : 2560(H)X1440(V)		
Off Timer	00	Reset	No	H. Frequency : 67KHz		
Image Ratio	Wide			V. Frequency : 60Hz		

تحديد مصدر إشارة الدخل		Input Select (تحديد الدخل)	
تحديد وقت إيقاف DC	٢٤-٠ ساعة	Off timer (موقت الإيقاف)	
تحديد عرض نسبة عرض الصورة إلى ارتفاعها.	Wide (عريض)	Image Ratio (نسبة عرض الصورة إلى ارتفاعها)	
	٤:٣		
تشغيل/إيقاف تشغيل دعم DDC/CI	Yes (نعم) أو no (لا)	DDC/CI	
إعادة تعيين القائمة على الوضع الافتراضي (يتوفر برنامج نجمة الطاقة® RATS YGRENE في طرز محددة.)	Yes (نعم) أو no (لا)	Reset (إعادة تعيين)	
	YGRENE® أو no (لا)		

## Exit (خروج)



<p>الخروج من القائمة الرئيسية للمعلومات المعروضة على الشاشة</p>		<p>Exit (خروج)</p>	
---	--	--------------------	---



## مؤشر بيان الحالة

لون المؤشر	الحالة
أبيض	وضع الطاقة المكتملة
برتقالي	وضع إيقاف النشاط

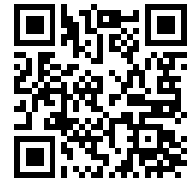
# استكشاف الأعطال وإصلاحها

المشكلة والسؤال	الحلول الممكنة
مؤشر بيان الطاقة غير مضيء	تأكد من تشغيل زر الطاقة وتوصيل كبل التيار الكهربائي بمأخذ التيار المورّض بالشاشة.
عدم ظهور الصورة على الشاشة	<ul style="list-style-type: none"> <li>هل كبل الطاقة موصل على نحو صحيح؟</li> <li>تحقق من توصيل كبل الطاقة ومصدر الإمداد بالطاقة.</li> <li>هل تم توصيل كبل الإشارة على النحو الصحيح؟</li> <li>(متصل باستخدام كبل VGA)</li> <li>تحقق من توصيل كبل VGA.</li> <li>(متصل باستخدام كبل HDMI)</li> <li>تحقق من توصيل كبل HDMI.</li> <li>(متصل باستخدام كبل DP)</li> <li>تحقق من توصيل كبل DP.</li> <li>* لا يتوفر دخل VGA/HDMI/DP في كل الطرز.</li> <li>إذا كانت الطاقة في وضع التشغيل، فابدا تشغيل الكمبيوتر مجدداً لعرض الشاشة الأولية (شاشة تسجيل الدخول). إذا ظهرت الشاشة الأولية (شاشة تسجيل الدخول)، فأعد تشغيل الكمبيوتر في الوضع القابل للتطبيق (الوضع الآمن لنظام التشغيل Windows 7/8/10) ثم غير تردد بطاقة الفيديو.</li> <li>(راجع إعداد الدقة الأفضل).</li> <li>إذا لم تظهر الشاشة الأولية (شاشة تسجيل الدخول)، فتواصل مع مركز الصيانة أو الموزع.</li> <li>هل تظهر الرسالة "Input Not Supported" (الدخل غير مدعوم) على الشاشة؟</li> <li>قد تظهر لك هذه الرسالة عندما تتجاوز إشارة بطاقة الفيديو الحد الأقصى للدقة والتردد الذي يمكن للشاشة معالجتهما على نحو سليم.</li> <li>اضبط الحد الأقصى للدقة والتردد اللذين يمكن للشاشة معالجتهما على نحو سليم.</li> <li>تأكد من تثبيت برامج تشغيل شاشة AOC.</li> </ul>
الصورة مشوشة وبها ظلال وخيالات	اضبط أزرار التحكم في درجة التباين والسطوع. اضغط على مفتاح التشغيل السريع (تلقائي). تأكد من عدم استخدامك كبل امتداد أو صندوق تحويل. يوصى بتوصيل الشاشة مباشرةً بموصل خرج بطاقة الفيديو الموجود بالجزء الخلفي من الكمبيوتر.
تذبذب الصورة أو اهتزازها أو تموجها	انقل الأجهزة الكهربائية التي قد تسبب تداخلاً كهربائياً بعيداً عن الشاشة قدر الإمكان. استخدم أقصى معدل للتحديث تصل إليه الشاشة عند مستوى الدقة الذي تستخدمه.
ثبات الشاشة على وضع "إيقاف النشاط"	ينبغي أن يكون مفتاح طاقة الكمبيوتر في وضع التشغيل. ينبغي تثبيت بطاقة فيديو الكمبيوتر بشكل محكم في الفتحة المخصصة لها. تأكد من توصيل كبل فيديو الشاشة بالكمبيوتر على نحو سليم. افحص كبل فيديو الشاشة، وتأكد من عدم انثناء أي من الدبابيس الموجودة به. تأكد من أن جهاز الكمبيوتر في وضع التشغيل من خلال الضغط على مفتاح CAPS LOCK من لوحة المفاتيح مع ملاحظة مؤشر CAPS LOCK. يجب أن يكون المؤشر في حالة تشغيل أو إيقاف تشغيل بعد الضغط على المفتاح Caps Lock.
غياب أحد الألوان الأساسية (الأحمر أو الأخضر أو الأزرق)	افحص كبل فيديو الشاشة، وتأكد من أن المسامير الموجودة به جميعها سليمة. تأكد من توصيل كبل فيديو الشاشة بالكمبيوتر على نحو سليم.
صورة الشاشة لا تظهر في المنتصف أو بالحجم المناسب	اضبط الوضع الأفقي والوضع الرأسي، أو اضغط على مفتاح التشغيل السريع (تلقائي).
وجود عيوب بألوان الصورة (اللون الأبيض لا يظهر بلونه الطبيعي)	اضبط الألوان الأساسية -أحمر وأخضر وأزرق- أو حدد درجة الحرارة اللونية.
ظهور تشويش أفقي أو رأسي في الشاشة	استخدم وضع إيقاف التشغيل بنظام التشغيل Windows 7/8/10 لضبط الساعة والتركيز البؤري. اضغط على مفتاح التشغيل السريع (تلقائي).
اللوائح والخدمات	يرجى الرجوع إلى معلومات اللوائح التنظيمية والخدمة المتوفرة في الدليل المسجل على القرص المضغوط أو عبر الموقع <a href="http://www.aoc.com">www.aoc.com</a> (للعثور على الطراز الذي اشتريته في بلدك وللعثور على معلومات اللوائح التنظيمية والخدمة في صفحة الدعم).

# المواصفات

## مواصفات عامة

Q27B3CF2	اسم الطراز	
شاشة LCD ملونة تعمل بتقنية TFT	نظام التشغيل	اللوحة
٦٨,٦ سم فُطري	مقاس الصورة المعروض	
٠,٣١١٤ مم (أفقي) × ٠,٣١١٤ مم (رأسي)	درجة البكسل	
١٦,٧ مليون لون	ألوان الشاشة	
من ٣٠ إلى 5١١ كيلوهرتز	نطاق المسح الأفقي	أخرى
٥٩٧,٨٨٨ مم	حجم المسح الأفقي (الحد الأقصى)	
من ٤٨ إلى ٧٥ هرتز	نطاق المسح الرأسى	
٣٣٦,٣١٢ مم	حجم المسح الرأسى (الحد الأقصى)	
١٤٤٠ × ٢٥٦٠ عند ٦٠ هرتز	مستوى الدقة الأمثل المعد مسبقاً	
١٤٤٠ × ٢٥٦٠ عند 0١٠ هرتز	مستوى الدقة الأمثل المعد مسبقاً	
VESA DDC٢B/CI	التوصيل والتشغيل	
A٥,١,zH٠٦/٠٥,~V٠٤٢-٠٠١	مصدر التيار	
المعتاد (الافتراضي السطوع والتباين)	استهلاك الطاقة	
الحد الأقصى (السطوع = ١٠٠، التباين = ١٠٠)		
وضع الاستعداد		
٢٤ وات	نوع الموصل	الخصائص المادية
١٢٣ وات	نوع كبل الإشارة	
٠,٥ وات	سماعة مدمجة (النموذجي)	
HDMI/USB C/USB/خرج سماعة أذن	نوع الموصل	المواصفات البيئية
قابل لل فك	نوع كبل الإشارة	
2 × وات 2	سماعة مدمجة (النموذجي)	
من 0 إلى 40 درجة	التشغيل	
من 25- إلى 55 درجة	عدم التشغيل	
من 10% إلى 85% (في حالة عدم التكتيف)	التشغيل	
من 5% إلى 93% (في حالة عدم التكتيف)	عدم التشغيل	
من 0 إلى 5000 متر (من 0 إلى 16404 قدمًا)	التشغيل	
من 0 إلى 12192 مترًا (من 0 إلى 40000 قدم)	عدم التشغيل	
	الارتفاع	

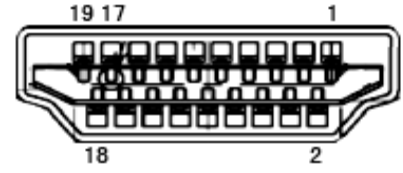


## أوضاع العرض المعدة مسبقاً

قياسي	(+/-1 هرتز) الدقة	التردد الأفقي (كيلو هرتز)	التردد الرأسي (هرتز)
VGA	640x480@60Hz	31.469	59.94
	640x480@72Hz	37.861	72.809
	640x480@75Hz	37.5	75
SVGA	800x600@56Hz	35.156	56.25
	800x600@60Hz	37.879	60.317
	800x600@72Hz	48.077	72.188
	800x600@75Hz	46.875	75
XGA	1024x768@60Hz	48.363	60.004
	1024x768@70Hz	56.476	70.069
	1024x768@75Hz	60.023	75.029
SXGA	1280x1024@60Hz	63.981	60.02
	1280x1024@75Hz	79.976	75.025
WXGA+	1440x900@60Hz	55.935	59.887
	1440x900@60Hz	55.469	59.901
WSXGA	1680x1050@60Hz	65.29	59.954
	1680x1050@60Hz	64.674	59.883
FHD	1920x1080@60Hz	67.5	60
QHD	1280x1440@60Hz	89.45	59.913
	2560x1440@60Hz	88.787	59.951
	2560x1440@75Hz	111.028	74.968
	2560x1440@100Hz	148.5	100
IBM MODES			
DOS	720x400@70Hz	31.469	70.087
MAC MODES			
VGA	640x480@67Hz	35	66.667
SVGA	832x624@75Hz	49.725	74.551
XGA	1024x768@75Hz	60.241	74.927

**ملاحظة:** وفقاً لمعيار VESA (جمعية معايير إلكترونيات الفيديو)، قد يحدث خطأ معين (+/-1 هرتز) عند حساب معدل التحديث (تردد المجال) لأنظمة التشغيل وبطاقات الرسومات المختلفة. لتحسين التوافق، تم تقريب معدل التحديث الاسمي لهذا المنتج. يرجى الرجوع إلى المنتج الفعلي.

## تعيين الدبابيس



كبل الإشارة لشاشة عرض ملونة ذو 19 دبوس

رقم الدبوس	اسم الإشارة	رقم الدبوس	اسم الإشارة	رقم الدبوس	اسم الإشارة
١	بيانات TMDS +٢	٩	بيانات TMDS -٠	١٧	DDC/CEC أرضي
٢	حائل لبيانات TMDS ٢	١٠	ساعة +TMDS	١٨	الطاقة +٥ فولت
٣	بيانات TMDS -٢	١١	TMDS Clock Shield	١٩	اكتشاف التشغيل السريع
٤	بيانات TMDS +١	١٢	ساعة -TMDS		
٥	حائل لبيانات TMDS ١	١٣	CEC		
٦	بيانات TMDS -١	١٤	محفوظة (N.C. على الجهاز)		
٧	بيانات TMDS +٠	١٥	SCL		
٨	حائل لبيانات TMDS ٠	١٦	SDA		

## التوصيل والتشغيل خاصية DDC2B للتوصيل والتشغيل

تتمتع هذه الشاشة بإمكانيات VESA DDC2B المتوافقة مع معيار VESA DDC. وتتيح هذه الخاصية للشاشة إمكانية إبلاغ النظام المضيف بهويته كما أنها تقوم بتوصيل معلومات إضافية عن إمكانيات العرض الخاصة به، وذلك وفقاً لمستوى DDC المستخدم.

وتعد DDC2B إحدى قنوات البيانات ثنائية الاتجاه القائمة على بروتوكول I2C، يمكن للنظام المضيف من طلب معلومات عن البيانات التعريفية الممتدة لشاشة العرض (EDID) الخاصة بقناة DDC2B.