

# AOC



## LCD monitor Korisnički priručnik

**Q27B3CF2**

[www.aoc.com](http://www.aoc.com)

©2023 AOC. All Rights Reserved.

**HDMI**<sup>®</sup>  
HIGH-DEFINITION MULTIMEDIA INTERFACE

Sigurnost .....	1
Nacionalne konvencije .....	1
Napajanje .....	2
Instalacija .....	3
Čišćenje .....	4
Ostalo.....	5
Priprema .....	6
Sadržaj pakiranja .....	6
Postavite stalak i bazu .....	7
Podešavanje kuta gledanja .....	8
Prikjučivanje monitora .....	9
Pričvršćenje zidnog nosača .....	10
Funkcija Adaptive-Sync .....	11
HDR .....	12
Prilagođavanje.....	13
Prečaci .....	13
OSD Setting (OSD postavke).....	15
Luminance (Osvjetljenje) .....	16
Color Setup (Podešavanje boja).....	17
Picture Boost (Poboljšavanje kvalitete slike) .....	18
OSD Setup (Podešavanje OSD).....	19
Game Setting (Podešavanje za igre).....	20
Extra (Dodatno) .....	21
Exit (Izlaz) .....	22
LED indikator.....	23
Rješavanje problema.....	24
Tehnički podaci .....	25
Opći podaci .....	25
Podešeni režimi prikaza .....	26
Raspored kontakata .....	27
Uključi i radi.....	28

# Sigurnost

## Nacionalne konvencije

Sljedeća potpoglavlja opisuju konvencije znakovlja koje se koristi u ovom dokumentu.

### Napomene, mjere opreza i upozorenja

Kroz cijeli ovaj vodič, odlomci teksta mogu biti pridodani određenoj ikoni i ispisani u kosom ili naglašenom fontu. Ovi odlomci se napomene, mjere opreza i upozorenja i oni se koriste na ovaj način:



**NAPOMENA:** NAPOMENA ukazuje na važnu informaciju koja vam pomaže da bolje koristite svoj računalni sustav.





**OPREZ:** MJERA OPREZA ukazuje na moguću opasnost od oštećivanja hardvera ili gubitka podataka te vas upućuje kako da izbjegnute problem.





**UPOZORENJE:** UPOZORENJE ukazuje na moguću tjelesnu ugroženost i upućuje vas kako da je izbjegnute. Neka upozorenja mogu se pojaviti u alternativnim oblicima i ne moraju biti pridodana ikonama. U takvim slučajevima nadležna tijela vlasti propisuju posebni način upozorenja.


## Napajanje

 Monitor se smije napajati samo iz izvora napajanja koji je naveden na natpisnoj pločici. Ako niste sigurni koji vrstu napajanja imate doma, potražite savjet trgovca ili lokalne elektrodistribucije.

 Izvucite utikač uređaja iz utičnice za vrijeme nevremena s grmljavinom ili ako uređaj nećete koristiti u dužem vremenskom periodu. Ovim ćete zaštititi monitor od oštećenja koja mogu nastati od prenaponskih udarnih valova.

 Nemojte preopterećivati razdjelnike i produžne kablove. Preopterećenje može dovesti do požara ili električnog udara.

 Kako biste osigurali zadovoljavajući rad, monitor koristite samo s UL računalima koja imaju odgovarajuće utičnice s oznakom 100 - 240 V, min. 5 A.

 Zidna utičnica mora se ugraditi u blizini uređaja i pristup do nje mora biti lak.

# Instalacija

**!** Nemojte postavljati monitor na nestabilna kolica, stalak tronožac, nosač ili stol. Ako dođe do pada monitora, to može dovesti ozljeđivanja osoba i izazvati ozbiljna oštećenja uređaja. Koristite samo kolica, postolje, tronožac, nosač ili stol koji preporučuje proizvođač ili se prodaje uz ovaj proizvod. Slijedite upute proizvođača za ugradnju proizvoda te koristite dodatnu opremu za postavljanje koju je preporučio proizvođač. Proizvod na kolicima pomičite oprezno.

**!** Nikad ne gurajte predmete u proreze na kućištu monitora. Može oštetiti dijelove kruga i tako prouzročiti požar ili električni udar. Nikad ne izlijevajte tekućine po monitoru.

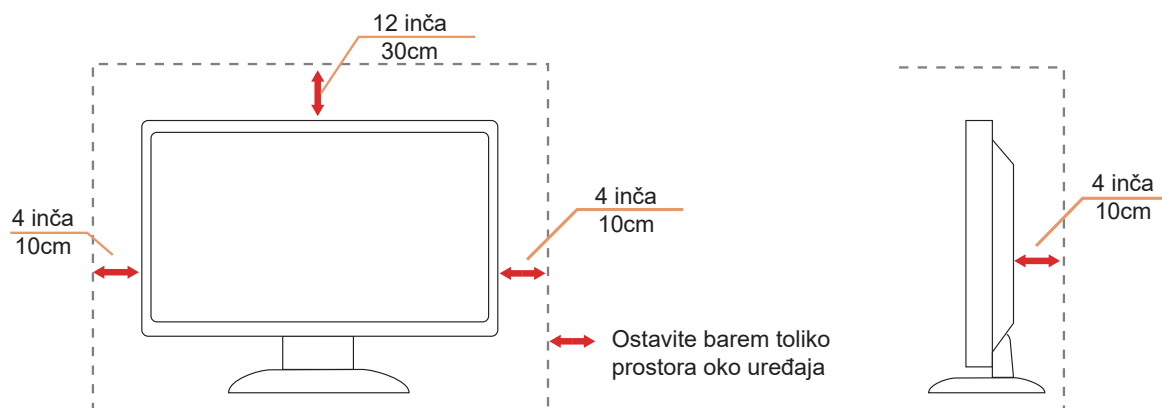
**!** Nemojte prednji dio uređaja stavljati na pod.

**!** Ako želite monitor postaviti na policu ili zid, koristite se priborom za ugradnju koji je odobrio proizvođač i slijedite odgovarajuće upute.

**!** Ostavite nešto prostora oko monitora kao što je ispod prikazano. U protivnom će cirkulacija zraka biti nedovoljna te stoga pregrijavanje može dovesti do požara ili oštećenja monitora.

**!** Da ne dođe do mogućih oštećenja, primjerice, do odljepljivanja ploče od okvira, pazite da se monitor ne nagne za više od -5 stupnjeva prema dolje. Ako se prekorači maksimalni kut nagiba od -5 stupnjeva prema dolje, oštećenja monitora neće biti obuhvaćena jamstvom.

Dolje pogledajte podatke o preporučenim područjima za ventilaciju oko monitora kad monitor montirate na zid ili na stalak:



# Čišćenje


⚠ Redovito čistite ormarić mekom, vodom navlaženom krpom.


⚠ Prilikom čišćenja koristite krpu od mekog pamuka ili mikrovlakana. Krpa mora biti malo vlažna, odnosno gotovo suha, ne dopustite ulazak tekućine u kućište.





⚠ Isključite prije čišćenja kabel za napajanje iz električne utičnice.

## Ostalo

 Ako se iz proizvoda širi čudan miris, zvuk ili dim, ODMAH isključite utikač iz utičnice za napajanje i pozovite servisni centar.

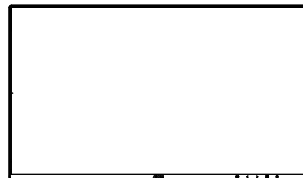
 Pripazite da ventilacijski otvori ne budu zaklonjeni stolom ili zastorom.

 LCD monitor nemojte za vrijeme rada izlagati jakim vibracijama ili udarcima.

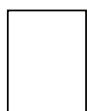
 Ne udarajte i ne ispuštajte monitor prilikom rada ili prijenosa.

# Priprema

## Sadržaj pakiranja



Monitor

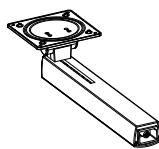


Quick Start Guide

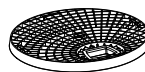
\*



Warranty Card



Stand



Base



Screwdriver



Screws



Power Cable

\*



HDMI Cable

\*



USB Cable

\*



USB C-C Cable

\*



USB C-A Cable

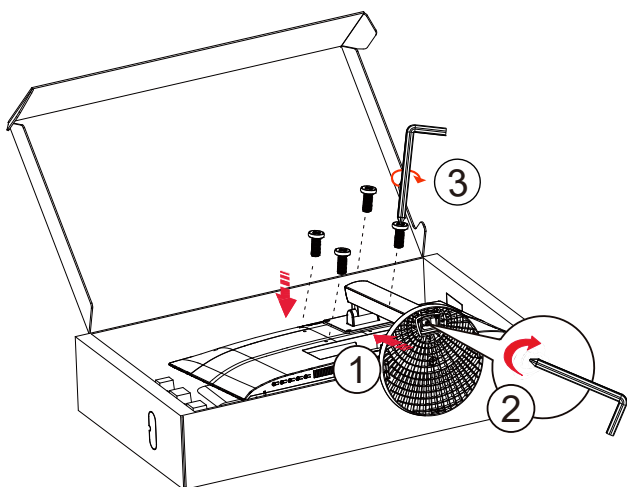
\*Svi signalni kabeli se ne isporučuju za sve zemlje i regije. Potvrdu potražite u lokalnoj trgovini ili u AOC zastupništvu.



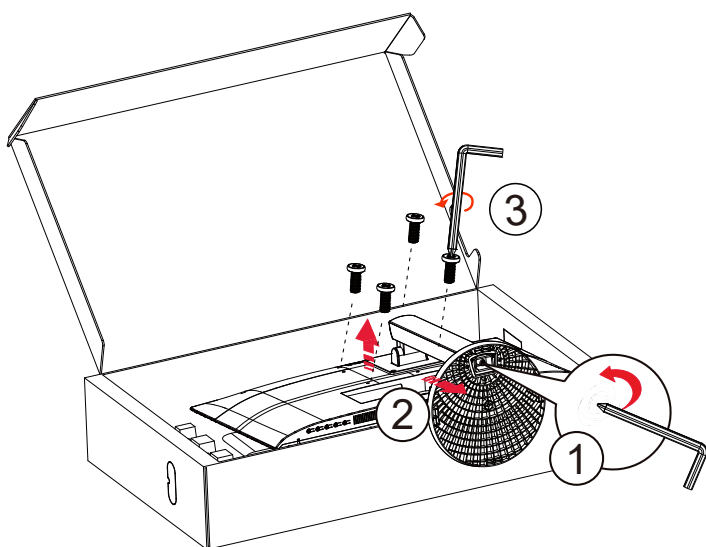
## Postavite stalak i bazu

Bazu postavite ili uklonite u skladu sa sljedećim koracima.

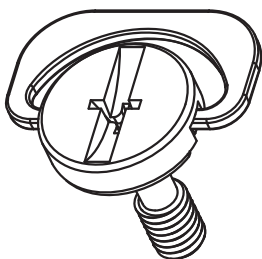
Postavljanje:



Skidanje:



Specifikacija vijka baze: M6\*13 mm (efektivni navoj 5,5 mm)

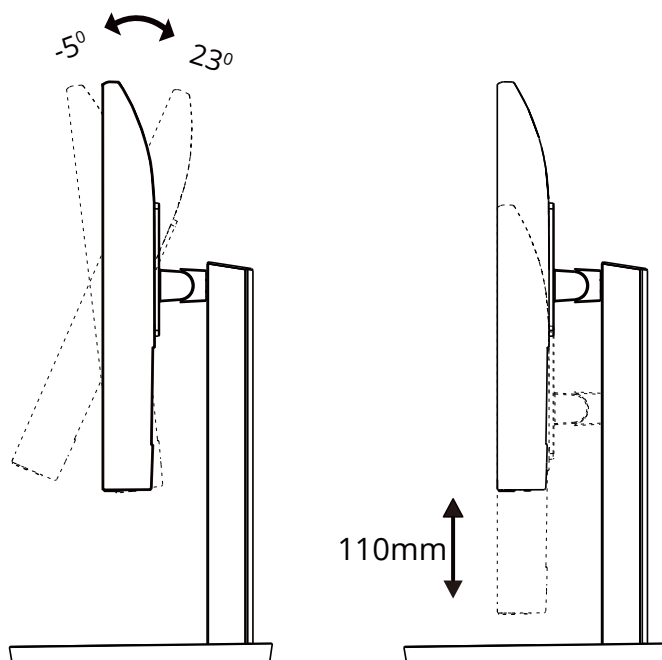


## Podešavanje kuta gledanja

Za optimalno gledanje preporučuje se gledanje potpuno srijeda u monitor, zatim podešavanje kuta monitora prema vlastitim željama.

Držite stalak tako da ne prevrnete monitor pri podešavanju kuta monitora.

Monitor možete podešavati kako je dolje navedeno:



### NAPOMENA:

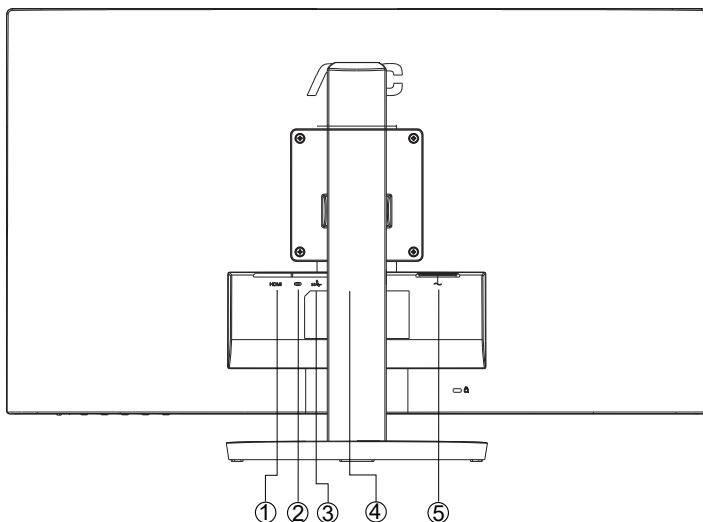
Ne dodirujte LCD zaslon dok mijenjate kut monitora. Dodirivanje LCD zaslona može prouzročiti oštećenje.

### Upozorenje:

1. Da ne dođe do mogućih oštećenja zaslona kao što je odljepljivanje ploče, pazite da se monitor ne nagne za više od -5 stupnjeva prema dolje.
2. Ne pritišćite zaslon prilikom podešavanja kuta monitora. Držite samo za okvir.

# Priključivanje monitora

Priključivanje kabela na stražnjoj strani monitora:



1. HDMI
2. USB C
3. USB3.2 Gen1+punjenje
4. Slušalice
5. Napajanje

## Priključivanje na računalo

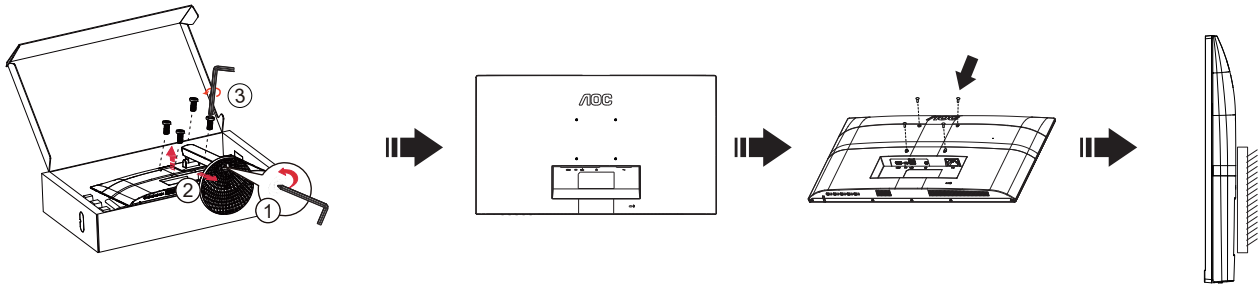
1. Kabel za napajanje čvrsto ukopčajte sa stražnje strane monitora.
2. Isključite računalo i iskopčajte kabel za napajanje.
3. Priključite signalni kabel monitora na video priključak na računalo.
4. Ukopčajte kabel za napajanje računala i monitora u obližnju utičnicu.
5. Uključite računalo i monitor.

Ako monitor prikazuje sliku, instalacija je dovršena. Ako na monitoru nema slike, pogledajte poglavlje Rješavanje problema.

Zbog zaštite opreme, uvijek isključite računalo i LCD monitor prije međusobnog povezivanja.

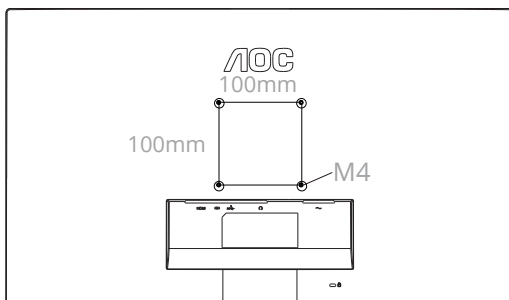
# Pričvršćenje zidnog nosača

Pripreme za postavljanje zidnog nosača

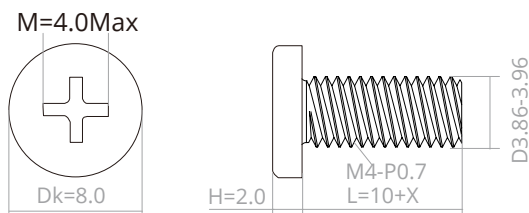



Ovaj monitor može se postaviti na zidni nosač koji se kupuje odvojeno. Prije ovog postupka odvojite napajanje. Slijedite ove korake:

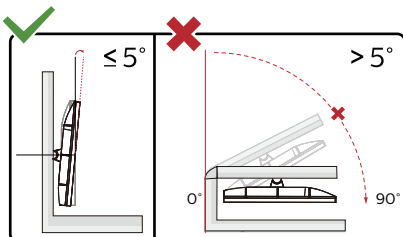
1. Skinite osnovu.
2. Slijedite upute proizvođača za sastavljanje zidnog nosača.
3. Postavite zidni nosač na stražnju stranu monitora. Centrirajte otvore na na zidnom nosaču s otvorima na stražnjoj strani monitora.
4. Ponovno spojite kablove. U korisničkim uputama koje ste dobili uz zidni nosač, potražite upute za ugradnju zidnog nosača na zid.



Specifikacija vijaka za vješanje na zid: M4\*(10+X) mm (X=debljina nosača za zidnu ugradnju)



 Napomena: rupe za vijke nisu dostupne na svim VESA kompatibilnim modelima; molimo provjerite kod svojeg lokalnog prodavača ili na AOC-ovom prodajnom odjelu. U slučaju zidne ugradnje uvijek kontaktirajte proizvođača.



\*Dizajn zaslona može se razlikovati od prikazanog.

## Upozorenje:

1. Da ne dođe do mogućih oštećenja zaslona kao što je odljepljivanje ploče, pazite da se monitor ne nagne za više od -5 stupnjeva prema dolje.
2. Ne pritišćite zaslon prilikom podešavanja kuta monitora. Držite samo za okvir.

# Funkcija Adaptive-Sync

1. Funkcija Adaptive-Sync (Adaptivna sinkronizacija) radi s DP/HDMI
2. Kompatibilna grafička kartica: Preporučeni popis pronađite u nastavku, a možete i provjeriti na adresi [www.AMD.com](http://www.AMD.com)

## Grafičke kartice

- Radeon™ RX Vega series
- Radeon™ RX 500 series
- Radeon™ RX 400 series
- Radeon™ R9/R7 300 series (osim R9 370/X, R7 370/X, R7 265)
- Radeon™ Pro Duo (2016)
- Radeon™ R9 Nano series
- Radeon™ R9 Fury series
- Radeon™ R9/R7 200 series (osim R9 270/X, R9 280/X)

## Procesori

- AMD Ryzen™ 7 2700U
- AMD Ryzen™ 5 2500U
- AMD Ryzen™ 5 2400G
- AMD Ryzen™ 3 2300U
- AMD Ryzen™ 3 2200G
- AMD PRO A12-9800
- AMD PRO A12-9800E
- AMD PRO A10-9700
- AMD PRO A10-9700E
- AMD PRO A8-9600
- AMD PRO A6-9500
- AMD PRO A6-9500E
- AMD PRO A12-8870
- AMD PRO A12-8870E
- AMD PRO A10-8770
- AMD PRO A10-8770E
- AMD PRO A10-8750B
- AMD PRO A8-8650B
- AMD PRO A6-8570
- AMD PRO A6-8570E
- AMD PRO A4-8350B
- AMD A10-7890K
- AMD A10-7870K
- AMD A10-7850K
- AMD A10-7800
- AMD A10-7700K
- AMD A8-7670K
- AMD A8-7650K
- AMD A8-7600
- AMD A6-7400K

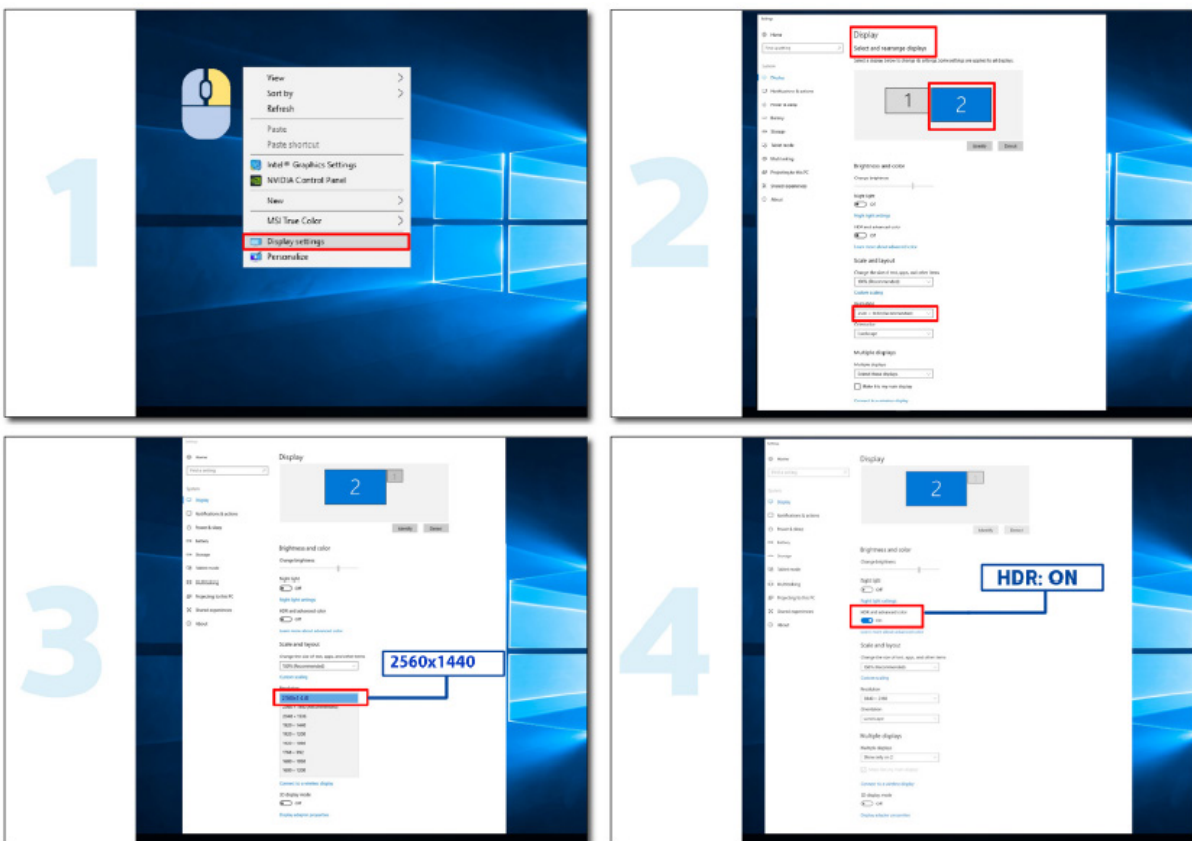
# HDR

Kompatibilno s ulaznim signalima u HDR10 formatu.

Zaslon može automatski aktivirati HDR funkciju ako su uređaj za reprodukciju i sadržaj kompatibilni. Više informacija o kompatibilnosti uređaja i sadržaja zatražite od proizvođača uređaja i dobavljača sadržaja. Odaberite "ISKLJUČENO" za HDR funkciju kada nema potrebe za automatskim aktiviranjem funkcije.

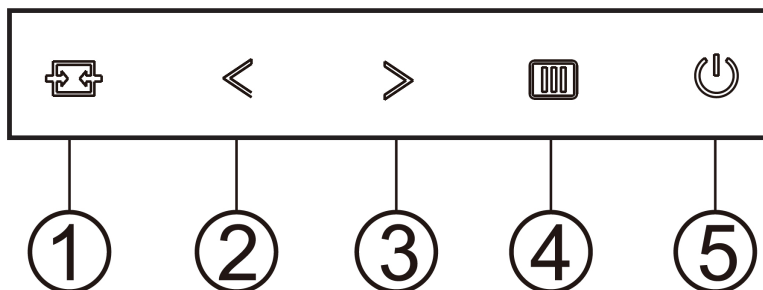
Napomena:

1. 3840 × 2160 na 50 Hz/60 Hz dostupno je samo na uređajima kao što su UHD reproduktori ili Xbox/PS.
2. Postavke zaslona:
  - a. Otvorite "Postavke zaslona" i odaberite razlučivost - 2560x1440 i HDR uključeno.
  - b. Promijenite za odabir razlučivosti - 2560x1440 (ako je dostupno) za postizanje najboljih učinaka funkcije HDR.



# Prilagodavanje

## Prečaci



1	Source (Izvor) / Exit (izlaz)
2	Gledanje bez smetnji/<
3	Glasnoća/>
4	Menu (Izbornik) / Enter (Ulaz)
5	Napajanje

### Menu (Izbornik) / Enter (Ulaz)

Pritisnite za prikaz OSD izbornika ili potvrdu izbora.

### Napajanje

Pritisnite gumb za napajanje da uključite/isključite monitor.

### Glasnoća

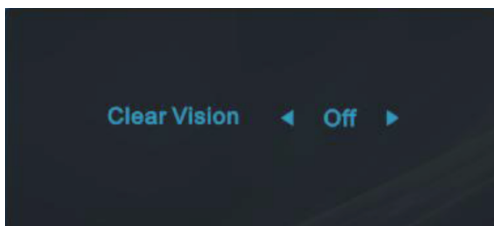
Kada nema OSD izbornika, pritisnite gumb Glasnoća za aktiviranje trake za podešavanje glasnoće, pritisnite < ili > za podešavanje glasnoće (samo za modele sa zvučnicima).

### Izvor/zlaz

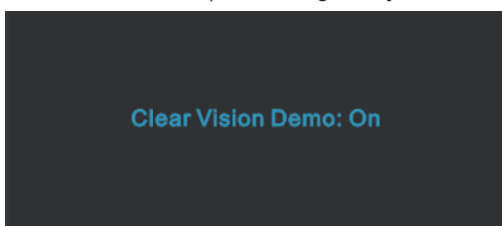
Kada je OSD zatvoren, pritiskom na gumb Izvor/Izlaz će se konfigurirati funkcija tipkovničkog prečaca.

### Clear Vision (Gledanje bez smetnji)

1. Kad nema OSD izbornika, pritisnite gumb "<" za aktivaciju gledanja bez smetnji.
2. Koristite gumb "<" ili ">" za odabir između postavki slabo, srednje, jako ili isključeno. Zadana postavka je uvijek "off" (isključeno).



- 3.3. Pritisnite i držite gumb "<" na 5 sekundi da biste aktivirali Clear Vision Demo (Demo za gledanje bez smetnji) i prikazat će se poruka Clear Vision Demo: on" (Demo za gledanje bez smetnji: uključen) na zaslonu u trajanju od 5 sekundi. Pritisnite gumb Menu (Izbornik) ili Exit (Izlaz), poruka će nestati. Ponovno pritisnite i držite gumb "<" 5 sekundi, Clear Vision Demo (Demo za gledanje bez smetnji) će se isključiti.

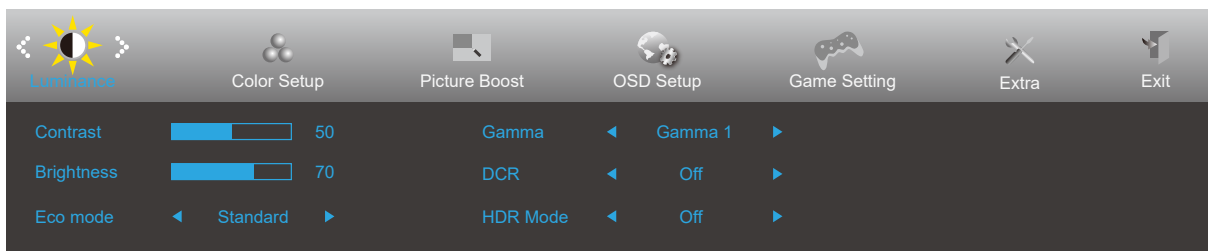


Funkcija Clear Vision (Gledanje bez smetnji) pruža najbolje iskustvo gledanja slika pretvaranjem slika niske razlučivosti i mutnih slika u jasne i živopisne slike.



# OSD Setting (OSD postavke)

Osnovne i jednostavne upute za upravljačke tipke.

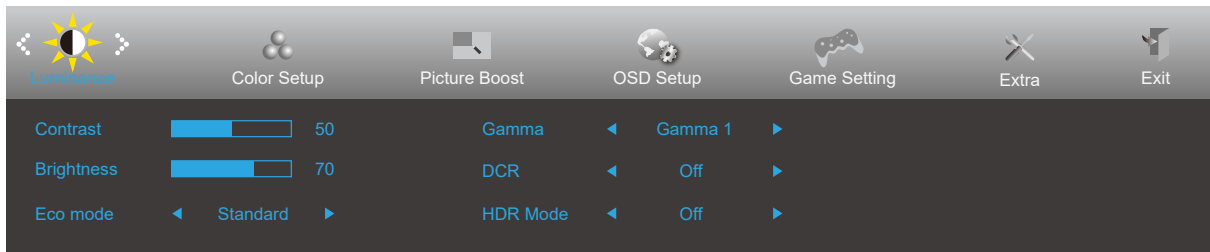




- 1). Pritisnite **[OSD]** gumb **IZBORNIK** da se aktivira OSD prozor.
- 2). Pritisnite **< Lijevo** ili **> Desno** za kretanje kroz funkcije. Nakon označavanja željene funkcije, pritisnite **[OSD]** gumb **IZBORNIK** da je aktivirate. Pritisnite **< Lijevo** ili **> Desno** za kretanje kroz funkcije. Nakon označavanja željene funkcije, pritisnite **[OSD]** gumb **IZBORNIK** da je aktivirate.
- 3). Pritisnite **< Lijevo** ili **> Desno** za promjenu postavki odabrane funkcije. Pritisnite **[Exit]** gumb **Izlaz** za izlaz. Ako želite podesiti koju drugu funkciju, ponovite korake 2-3.
- 4). Funkcija zaključavanja OSD-a: Ako želite zaključati OSD, pritisnite i zadržite **[OSD]** gumb **IZBORNIK** dok je monitor isključen pa pritisnite **[Power]** gumb **napajanja** da uključite monitor. Ako želite otključati OSD - pritisnite i zadržite **[OSD]** gumb **IZBORNIK** dok je monitor isključen pa pritisnite **[Power]** gumb **napajanja** da uključite monitor.

## Napomene:

- 1). Ako uređaj ima samo jedan ulazni signal, neće se moći podešavati "Input Select" (izbor ulaza).
- 2). ECO načini (osim standardnog načina) DCR, DCB način i Poboljšanje slike, za ova četiri stanja od kojih samo jedno može postojati.

## Luminance (Osvjetljenje)

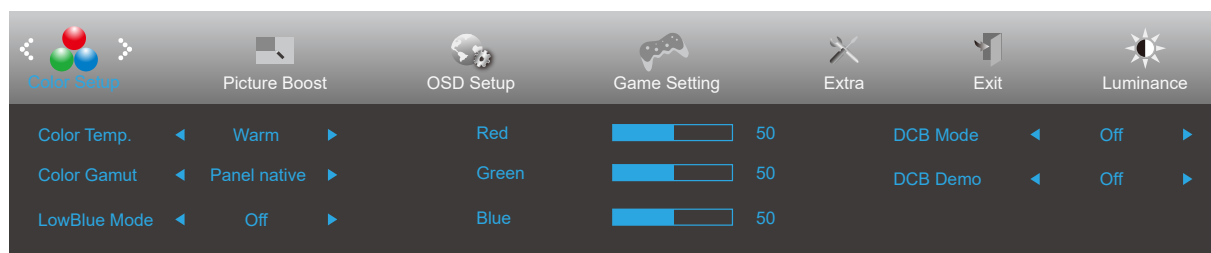



	Contrast (Kontrast)	0-100		Kontrast iz digitalnog registra.	
	Brightness (Svjetlina)	0-100		Podešavanje pozadinskog osvjetljenja	
	Eco mode (Eko način rada)	Standard (Standardni)	<input checked="" type="checkbox"/>		Standardni način rada
		Text (Tekst)	<input type="checkbox"/>		Način rada s tekstem
		Internet	<input type="checkbox"/>		Internetski način rada
		Game (Igra)	<input type="checkbox"/>		Game Mode (Način rada za igru)
		Movie (Film)	<input type="checkbox"/>		Način rada filma
		Sports (Sport)	<input type="checkbox"/>		Sportski način rada
		Reading	<input type="checkbox"/>		Reading način rada
	Gamma (Gama)	Gamma1 (Gama1)			Prilagodi u Gama 1
		Gamma2 (Gama2)			Prilagodi u Gama 2
		Gamma3 (Gama3)			Prilagodi u Gama 3
	DCR	On (Uključeno)	<input checked="" type="checkbox"/>		Omogući dinamički omjer kontrasta
		Off (Isključeno)	<input type="checkbox"/>		Onemogući dinamički omjer kontrasta
HDR	Off / DisplayHDR / HDR Picture / HDR Movie / HDR Game			Postavite HDR profil u skladu sa zahtjevima korištenja. Napomena: Kada se otkrije HDR sadržaj, prikazivat će se opcija HDR radi podešavanja.	
HDR Mode	Off			Odaberite HDR način rada.	
	HDR Picture				
	HDR Movie				
	HDR Game				

### Napomene:

Kada je "HDR način rada" postavljen na "nije isključeno", stavke "Kontrast", "Svjetlina", "Gama" neće se moći podešavati. Kada je Color Gamut (Gama boja) pod Color Setup (Podešavanje boja) postavljeno na sRGB, stavke Contrast (Kontrast), Eco mode (Eko način rada), Gamma (Gama) i HDR/HDR način rada nije moguće podešavati.

## Color Setup (Podešavanje boja)



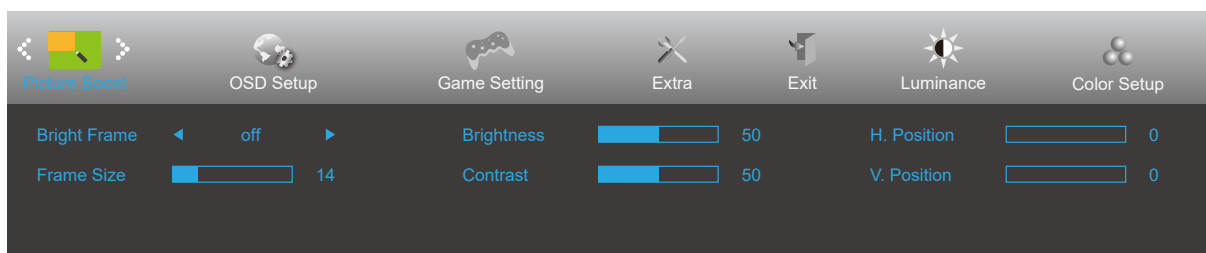
	Color Temp. (Temperatura boje)	Warm (Topla)	Dohvat tople temperature boje iz EEPROM.
		Normal (Normalna)	Dohvat tople temperature boje iz EEPROM.
		Cool (Hladna)	Dohvat hladne temperature boje iz EEPROM.
		User (Korisnik)	Dohvat korisnički podešene temperature boje iz EEPROM-a.
	Color Gamut (Gama boja)	Zadano za ploču	Standardna ploča prostora boje.
		sRGB	Dohvat tople temperature boje iz EEPROM.
	LowBlue Mode (Način rada s malo plave svjetlosti)	Isključeno/Multimediji/ Internet/Ured/Čitanje	Smanjite količinu plave svjetlosti kroz kontrolu temperature boja.
	DCB Mode (DCB način rada)	Full Enhance (Puno poboljšanje)	Omogući ili onemogući način rada Puno poboljšanje.
		Nature Skin (Boja prirodne kože)	Onemogući ili omogući način rada Boja prirodne kože.
		Green Field (Boja zelenog polja)	Onemogući ili omogući način rada Boja zelenog polja.
		Sky-blue (Nebesko plava)	Onemogući ili omogući način rada Nebesko plava.
		AutoDetect (Automatsko detektiranje)	Onemogući ili omogući način rada Automatsko određivanje.
		OFF	Onemogući ili omogući način rada Off.
	DCB Demo	ON (Uključivanje) / OFF (Isključivanje)	Onemogući ili omogući Demo
Red (Crvena)	0-100	Pojačanje crvene boje iz digitalnog registra.	
Green (Zelena)	0-100	Pojačanje zelene boje iz digitalnog registra.	
Blue (Plava)	0-100	Pojačanje plave boje iz digitalnog registra.	


### Napomene:

Kada je "HDR Mode (HDR način rada)" u okviru „Luminance (Osvjetljenje)“ postavljen na "nije isključeno", neće se moći podešavati nijedna stavka u "Color Setup (Podešavanje boja)".

Kada je Color Gamut (Gama boja) postavljen na sRGB, sve ostale stavke pod Color Setup (Podešavanje boja) nije moguće podešavati.

## Picture Boost (Poboljšavanje kvalitete slike)



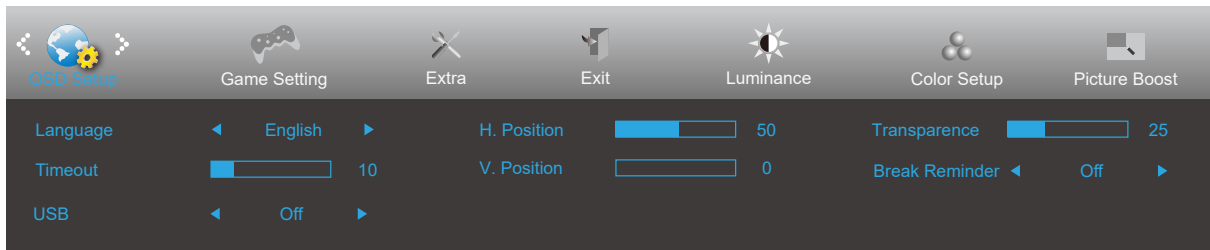
	Bright Frame (Svijetli okvir)	uključeno ili isključeno	Onemogućiti ili omogućiti svijetli okvir
	Frame Size (Veličina okvira)	14-100	Podešavanje veličine okvira
	Brightness (Svjetlina)	0-100	Podešavanje svjetline okvira
	Contrast (Kontrast)	0-100	Podešavanje kontrasta okvira
	H. position (H. položaj)	0-100	Podešavanje horizontalnog položaja okvira
	V. position (V. položaj)	0-100	Podešavanje vertikalnog položaja okvira


### Napomena:

Prilagodite svjetlinu, kontrast i položaj svijetlog okvira radi boljeg doživljaja gledanja.

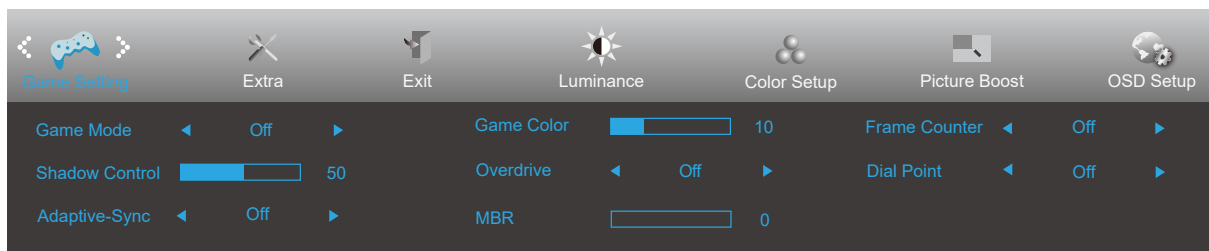
Kada je "HDR Mode (HDR način rada)" u okviru „Luminance (Osvjetljenje)“ postavljen na "nije isključeno", neće se moći podešavati nijedna stavka u "Picture Boost (Poboljšavanje kvalitete slike)".


## OSD Setup (Podešavanje OSD)



	Language (Jezik)		Odaberite jezik za OSD izbornik
	Timeout (Istek vremena)	5-120	Podešavanje isteka vremena za OSD
	USB	Off / Visoka razlučivost/ Velika brzina podataka	Isključuje USB funkciju ili postavlja prioritet prijenosa podatka USB priključka ili prioritet razlučivosti.
	H. Position (H. Položaj)	0-100	Podešavanje horizontalnog položaja OSD-a.
	V. Position (V. Položaj)	0-100	Podešavanje vertikalnog položaja OSD-a.
	Transparence (Prozirnost)	0-100	Podešavanje prozirnosti OSD-a
	Break Reminder (Podsjetnik na pauzu)	uključeno ili isključeno	Podsjetnik na pauzu aktivira se ako korisnik radi bez prestanka dulje od 1 sata

## Game Setting (Podešavanje za igre)



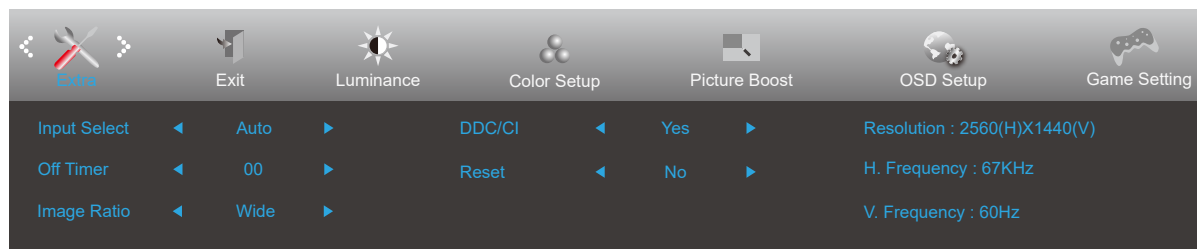
	Game Mode (Način rada za igru)	Off (Isključen)	Nema optimizacije u načinu rada za igre.
		FPS	Za igranje FPS (pucačine u prvom licu) igara. Poboljšava detalje u crnoj zoni tamnih scena.
		RTS	Za igranje RTS-a (strategija u stvarnom vremenu). Poboljšava kvalitetu slike.
		Racing (Utrke)	Za igre utrka, osigurava najbrže vrijeme reakcije i visoko zasićenje boja.
		Gamer 1 (Igrač 1)	Osobne postavke korisnika spremaju se kao Igrač 1.
		Gamer 2 (Igrač 1)	Osobne postavke korisnika spremaju se kao Igrač 2.
		Gamer 3 (Igrač 1)	Osobne postavke korisnika spremaju se kao Igrač 3.
	Shadow Control (Upravljanje sjenama)	0-100	Zadana postavka za upravljanje sjenama je 50, krajnji korisnik može prilagoditi na vrijednost između 50 i 100 ili 0, za povećanje kontrasta za jasnu sliku. 1. Ako je slika previše tamna za jasan prikaz detalja, odaberite postavku između 50 i 100 za jasniji prikaz slike. 2. Ako je slika previše svijetla za jasan prikaz detalja, odaberite postavku između 50 i 0 za jasniji prikaz slike.
	Adaptive-Sync	On(Uključeno)/ Off (isključeno)	Omogućavanje i onemogućavanje funkcije Adaptive-Sync. Podsjetnik na rada s prilagodljivom sinkronizacijom: Kada je značajka prilagodljive sinkronizacije omogućena, u nekim okruženjima igara moglo bi biti bljeskova.
	Game Color (Boje u igrama)	0-20	Game Color (Boje za igre) nudi vrijednost između 0 i 20 za podešavanje zasićenja i bolju sliku.
Overdrive (Prekoračenje)	Off (Isključeno)	Prilagodite vrijeme odziva	
	Weak (Slab)		
	Medium (Umjereno)		
	Strong (Jako)		
MBR	0-20	MBR (Motion Blur Reduction - smanjenje zamućenosti pokreta) pruža 0-20 razina podešavanja za smanjenje zamućenosti pokreta.	
	Točka birača	On(Uključeno)/ Off (isključeno)	Funkcija Dial Point (Točka birača) postavlja pokazivač za ciljanje u sredinu zaslona radi pomoći igračima koji igraju pucačke igre u prvom licu (FPS) u preciznom i točnom ciljanju.
Brojač slika	Isključeno/Desno gore/Desno dolje/ Lijevo dolje/Lijevo gore	Prikaz V frekvencije u odabranom kutu	


### Napomena:

Kada je "HDR Mode (HDR način rada)" u okviru „Luminance (Osvjetljenje)" postavljen na "nije isključeno", stavke "Game Mode (Način rada za igru)", "Shadow Control (Upravljanje sjenama)", "Game Color (Boje u igrama)", "LowBlue Mode (Način rada s malo plave svjetlosti)" neće se moći podešavati.

Kada je Color Gamut Gama boja) pod Color Setup (Podešavanje boja) postavljeno na sRGB, stavke Game Mode (Način rada za igru), Shadow Control (Upravljanje sjenama) i Game Color (Boje u igrama) nije moguće podešavati.

## Extra (Dodatno)



	Input Select (Izbor ulaza)		Odabir izvora ulaznog signala
	Off timer (Tajmer za isključivanje)	0-24 h	Odabir vremena za DC isključivanje
	Image Ratio (Omjer slike)	Široko	Odabir omjera slike za zaslon.
		4:3	
	DDC/CI	da ili ne	Uključuje i isključuje DDC/CI podršku
Reset (Resetiraj)	Da ili ne	Vraća izbornik na zadano (ENERGY STAR® dostupno za određene modele.)	
	ENERGY STAR®		

## Exit (Izlaz)



	Exit (Izlaz)		Napušta glavni OSD
---	--------------	--	--------------------



## LED indikator

<b>Stanje</b>	<b>Boja LED</b>
Režim punog napajanja	Bijelo
Režim mirovanja	Narančasta

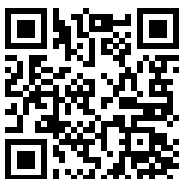
# Rješavanje problema

Problem i pitanje	Moguća rješenja
<b>LED napajanja nije uključena</b>	Provjerite da je gumb za uključenje u položaju ON i da je napojni kabel pravilno spojen na zidnu utičnicu s uzemljenjem i na monitor.
<b>Nema slika na zaslonu</b>	<ul style="list-style-type: none"> <li>• Je li kabel za električno napajanje pravilno priključen? Provjerite priključak kabela za napajanje i izvor napajanja.</li> <li>• Je li video kabel ispravno priključen? (Povezano VGA kabelom) Provjerite vezu VGA kabela. (Povezano HDMI kabelom) Provjerite vezu HDMI kabela. (Povezano DP kabelom) Provjerite vezu DP kabela. * VGA/HDMI/DP ulaz nije dostupan na svakom modelu.</li> <li>• Ako je napajanje uključeno, pokrenite iznova računalo kako bi se pojavio početni zaslon (za prijavu). Ako se pojavi početni zaslon (za prijavu), pokrenite računalo u prikladnom načinu rada (sigurni način rada za Windows 7/8/10) i zatim promijenite frekvenciju video kartice. (Pogledajte postavke za optimalnu razlučivost) Ako se početni zaslon (za prijavu) ne pojavi, kontaktirajte servisni centar ili prodavača.</li> <li>• Prikazuje li se zaslon „Input Not Supported“ (Ulaz nije podržan)? Ovu poruku možete vidjeti kada signal s video kartice prekorači maksimalnu razlučivost i frekvenciju koju monitor može pravilno koristiti. Prilagodite maksimalnu razlučivost i frekvenciju koju monitor može pravilno koristiti.</li> <li>• Pobrinite se da budu instalirani upravljački programi AOC monitora.</li> </ul>
<b>Slika je nejasna i javljaju se duhovi i sjene</b>	Podesite regulatore kontrasta i svjetline. Pritisnite prečac (AUTO). Nemojte koristiti produžni kabel ili preklopnik. Preporučujemo priključivanje monitora izravno s izlazom video kartice na stražnjoj strani računala.
<b>Slika poskakuje, podrhtava ili se u slici pojavljuju valovi.</b>	Električne uređaje koji mogu izazvati električne smetnje odmaknite što je moguće dalje od monitora. Koristite najveću moguću frekvenciju osvježavanja koju monitor podržava pri trenutačnoj razlučivosti.
<b>Monitor se zablokirao u stanju mirovanja.</b>	Sklopka za uključivanje računala mora biti u položaju ON (Uključeno). Video kartica u računalu mora biti dobro pričvršćena u svom utoru. Pobrinite se da video kabel monitora bude pravilno spojen s računalom. Pregledajte video kabel monitora i uvjerite se da ni jedan kontakt priključnice nije savijen. Uvjerite se da vaše računalo radi tako da na tipkovnici pritisnete tipku CAPS LOCK i pritom pratite LED indikator značajke CAPS LOCK. Nakon pritiska na tipku CAPS LOCK, LED indikator se mora uključiti ili isključiti.
<b>Nedostaje jedna od osnovnih boja (CRVENA; ZELENA ili PLAVA)</b>	Pregledajte video kabel monitora i uvjerite se da ni jedan kontakt priključnice nije oštećen. Pobrinite se da video kabel monitora bude pravilno spojen s računalom.
<b>Slika na ekranu nije centrirana ili veličina nije pravilno podešena.</b>	Podesite H-položaj i V-položaj ili pritisnite prečac (AUTO).
<b>Boje na slici su neispravne (bijelo ne izgleda bijelo)</b>	Podesite RGB boje ili odaberite željenu temperaturu boje.
<b>Horizontalne ili vertikalne smetnje na ekranu</b>	Koristite Windows 7/8/10 način isključivanja za podešavanje značajki CLOCK (Takt) i FOCUS (Fokus). Pritisnite prečac (AUTO).
<b>Regulativa i servis</b>	Pogledajte informacije o propisima i servisu koje se nalaze u CD priručniku ili na <a href="http://www.aoc.com">www.aoc.com</a> (potražite model koji ste kupili u vašoj zemlji i pronađite informacije o propisima i servisu na stranici za podršku.)

# Tehnički podaci

## Opći podaci

Ploča	Naziv modela	Q27B3CF2		
	Upravljački sustav	TFT LCD u boji		
	Veličina vidljive slike	68,6 cm dijagonalno		
	Veličina piksela	0,3114mm (H) × 0,3114mm (V)		
	Prikazivanje boja	16,7 M boja		
Ostali	Opseg horizontalnog skeniranja	30k-115kHz		
	Duljina horizontalnog skeniranja (Maksimum)	597,888mm		
	Opseg vertikalnog skeniranja	48-100Hz		
	Duljina vertikalnog skeniranja (Maksimum)	336,312mm		
	Optimalna podešena razlučivost	2560x1440@60Hz		
	Max resolution	2560x1440@100Hz		
	Plug & Play	VESA DDC2B/CI		
	Izvor napajanja	100-240V~, 50/60Hz, 1.5A		
	Potrošnja snage	Tipično (zadana svjetlina i kontrast)	24W	
		Maksimalno (svjetlina = 100, kontrast = 100)	≤123W	
Način rada pripravnosti		≤0.5W		
Fizička svojstva	Vrsta konektora	HDMI/USB C/USB/za Slušalice		
	Vrsta signalnog kabela	Odvojnivi		
	Ugrađeni zvučnici	2Wx2		
Okolina	Temperatura	U radu	0°C~ 40°C	
		Bez rada	-25°C~ 55°C	
	Vlažnost	U radu	10% ~ 85% (bez kondenzacije)	
		Bez rada	5% ~ 93% (bez kondenzacije)	
	Visina	U radu	0 m~ 5.000 m (0~ 499.993,92cm)	
		Bez rada	0 m~ 12192 m (0~ 40000 ft )	

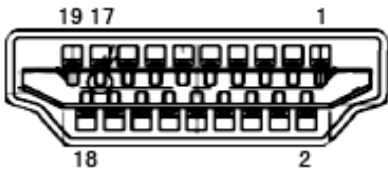


## Podešeni režimi prikaza

STANDARD	RAZLUČIVOST (+/-1 Hz)	HORIZONTALNA FREKVENCIJA (kHz)	VERTIKALNA FREKVENCIJA (Hz)
VGA	640x480@60Hz	31.469	59.94
	640x480@72Hz	37.861	72.809
	640x480@75Hz	37.5	75
SVGA	800x600@56Hz	35.156	56.25
	800x600@60Hz	37.879	60.317
	800x600@72Hz	48.077	72.188
	800x600@75Hz	46.875	75
XGA	1024x768@60Hz	48.363	60.004
	1024x768@70Hz	56.476	70.069
	1024x768@75Hz	60.023	75.029
SXGA	1280x1024@60Hz	63.981	60.02
	1280x1024@75Hz	79.976	75.025
WXGA+	1440x900@60Hz	55.935	59.887
	1440x900@60Hz	55.469	59.901
WSXGA	1680x1050@60Hz	65.29	59.954
	1680x1050@60Hz	64.674	59.883
FHD	1920x1080@60Hz	67.5	60
QHD	1280x1440@60Hz	89.45	59.913
	2560x1440@60Hz	88.787	59.951
	2560x1440@75Hz	111.028	74.968
	2560x1440@100Hz	148.5	100
IBM MODES			
DOS	720x400@70Hz	31.469	70.087
MAC MODES			
VGA	640x480@67Hz	35	66.667
SVGA	832x624@75Hz	49.725	74.551
XGA	1024x768@75Hz	60.241	74.927

**Napomena:** Prema VESA standardu, može doći do određene greške (+/-1 Hz) pri izračunavanju brzine osvježavanja (frekvencija polja) kod različitih operativnih sustava i grafičkih kartica. Kako bi se poboljšala kompatibilnost, nominalna brzina osvježavanja ovog proizvoda je zaokružena. Molimo pogledajte proizvod.

## Raspored kontakata



19–polni signalni kabel za prikaz u boji

Kontakt br.	Naziv signala	Kontakt br.	Naziv signala	Kontakt br.	Naziv signala
1.	TMDS Podaci 2+	9.	TMDS Podaci 0-	17.	DDC/CEC masa
2.	TMDS Podaci 2 oklop	10.	TMDS Takt +	18.	+5V Napajanje
3.	TMDS Podaci 2-	11.	TMDS oklop takta	19.	Detekcija vrućeg utikača
4.	TMDS Podaci 1+	12.	TMDS Takt -		
5.	TMDS podaci 1 oklop	13.	CEC		
6.	TMDS Podaci 1-	14.	Rezervirano (ne priključuje se na uređaju)		
7.	TMDS Podaci 0+	15.	SCL		
8.	TMDS Podaci 0 oklop	16.	SDA		

# Uključi i radi

## Plug & Play DDC2B značajka

Ovaj monitor je opremljen VESA DDC2B mogućnostima u skladu s VESA DDC STANDARDOM. Na taj način omogućava se monitoru da računalni sustav izvijesti o svojem identitetu i da mu proslijedi dodatne podatke o svojim mogućnostima prikaza, što ovisi u tome koja razina DDC se koristi.

DDC2B je dvosmjerni podatkovni kanal koji se temelji na I2C protokolu. Računalni sustav može zatražiti EDID podatke preko DDC2B kanala.