

**AOC**  
GAMING



LCD 顯示器使用手冊

U27G3X/BK

[www.aoc.com](http://www.aoc.com)

©2023 AOC. All Rights Reserved.

**HDMI**<sup>®</sup>  
HIGH-DEFINITION MULTIMEDIA INTERFACE

安全性.....	1
符號慣例.....	1
電源.....	2
安裝.....	3
清潔.....	4
其他.....	5
安裝.....	6
包裝內容.....	6
安裝支架與底座.....	7
調整視角.....	8
連接顯示器.....	9
壁掛安裝.....	10
Adaptive-Sync 功能.....	12
G-SYNC Compatible 功能.....	13
HDR.....	14
調整.....	15
快捷鍵.....	15
Luminance (亮度).....	17
Color Setup (色彩設定).....	18
Picture Boost (圖片增強).....	19
OSD Setup (OSD 設定).....	20
PIP Setting (PIP 設定).....	21
Game Setting (遊戲設定).....	22
Extra (其他).....	23
Exit (退出).....	24
LED 指示燈.....	25
故障排除.....	26
規格.....	27
一般規格.....	27
預設顯示模式.....	29
隨插即用.....	31

# 安全性

## 符號慣例

下列子章節說明本文件中使用的符號慣例。

### 附註、注意及警告事項

本指南中的文字區塊會伴隨圖示，以粗體或斜體列印。這些區塊屬於附註、注意及警告事項，使用方式如下：



**附註：**「附註」代表重要資訊，可協助您更有效利用電腦系統。









**注意：**「注意」代表會對硬體造成潛在的損害或資料遺失，並告知您如何避免此類問題。



**警告：**「警告」代表存在人身傷害的可能性，並告知您如何避免此類問題。有些警告可能會以另一格式顯示，也可能無圖示伴隨顯示。在此情況下，警告會以管理單位規定的特定顯示方式顯示。

## 電源

-  本顯示器限制使用標籤所示的電源。如不明住家使用的電源種類，請洽經銷商或當地的電力公司。
-  本顯示器配備三腳（第三支接腳用於接地）接地插頭。此種插頭因安全功能，僅適用接地插座。插座如無三腳接地插孔，可請電工安裝正確插座，或用轉接頭將顯示器妥善安全接地。請勿拆掉接地接腳。
-  雷雨期或長時間不使用時，請拔掉本顯示器插頭，以防電源突波造成損壞。
-  請勿使電源線及延長線過載，否則可能會導致失火或觸電。
-  為確保操作順暢，本顯示器僅可使用於通過 UL 認可，且備有適當電源（100-240V AC，最小 5A）插座的電腦。
-  市電插座應安裝於設備附近便於插拔的位置。

# 安裝

**!** 請勿將顯示器放置在不穩固的推車、底座、三腳架、托架或電腦桌上。若顯示器因不穩而掉落，可能會導致人員受傷並造成本產品嚴重受損。請僅使用製造商建議使用或隨本產品搭售的推車、底座、三腳架、托架或電腦桌。安裝本產品時，請遵循製造商指示，並使用製造商建議的安裝配件。產品放置在推車上時，請小心移動。

**!** 切勿將任何異物塞入顯示器機櫃上的縫隙，否則會破壞電路零件，導致火災或觸電。切勿將液體潑灑在顯示器上。

**!** 請勿將產品正面朝下放置在地板上。

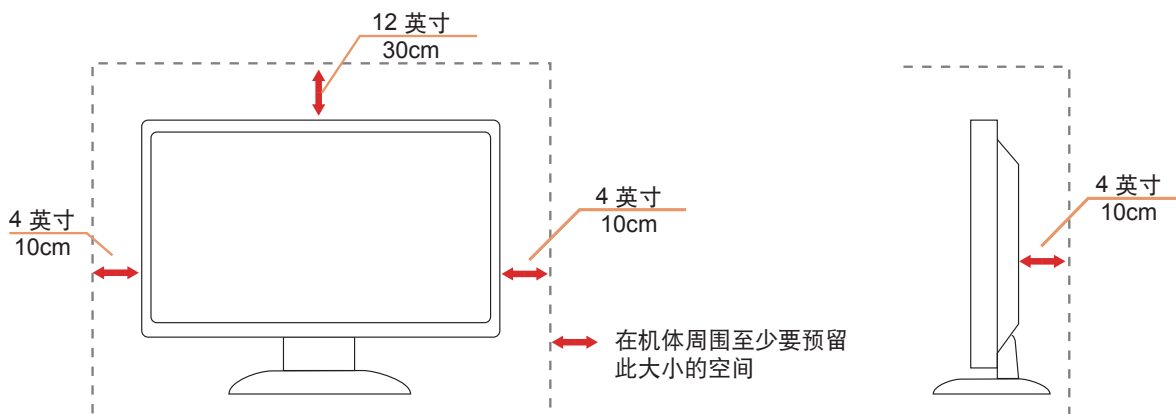
**!** 將顯示器安裝於牆壁或架上時，請務必使用原廠核可的安裝套件，並按套件指示進行安裝。

**!** 如下圖所示，請在顯示器周圍預留部分空間。否則，會因空氣循環不佳而導致過熱，造成火災或顯示器受損。

**!** 為了避免可能發生的損傷，例如面板從邊框剝落，螢幕不得向下傾斜 5 度以上。若向下傾斜角度超過 5 度以上，則螢幕損傷不在保固範圍內。

顯示器安裝在牆上或底座上時，請參閱以下建議的周圍通風區域：

## 底座安裝



## 清潔


⚠ 請定時用布清潔機櫃。可使用軟性清潔劑拭除污垢，但避免使用會腐蝕產品機櫃的強力清潔劑。

⚠ 在清潔時，請確定切勿讓清潔劑滲入產品內部。避免使用太粗糙的清潔布，以免刮傷螢幕表面。


⚠ 清潔產品前，請先拔開電源線。




## 其他

 若產品散發出強烈的異味、聲音或煙霧，請「立即」拔下電源插頭並聯絡服務中心。

 請確定通風口未被電腦桌或窗簾擋住。

 請勿在劇烈震動或高衝擊環境下，操作 LCD 顯示器。

 在操作或運送期間，請勿碰撞或摔落顯示器。

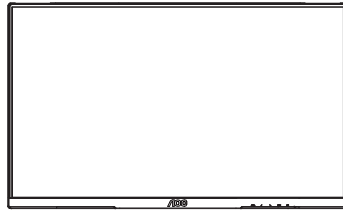
警語：使用過度恐傷害視力。

注意事項：

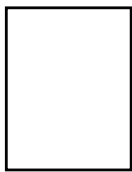
- (1) 使用 30 分鐘請休息 10 分鐘。
- (2) 未滿 2 歲幼兒不看螢幕，2 歲以上每天看螢幕不要超過 1 小時。

# 安裝

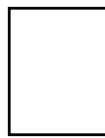
## 包裝內容



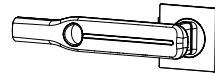
Monitor



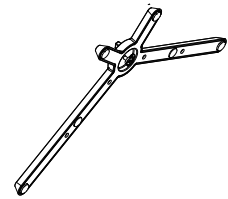
Quick Start Guide



Warranty card



Stand



Base



Power Cable



HDMI Cable



DP Cable

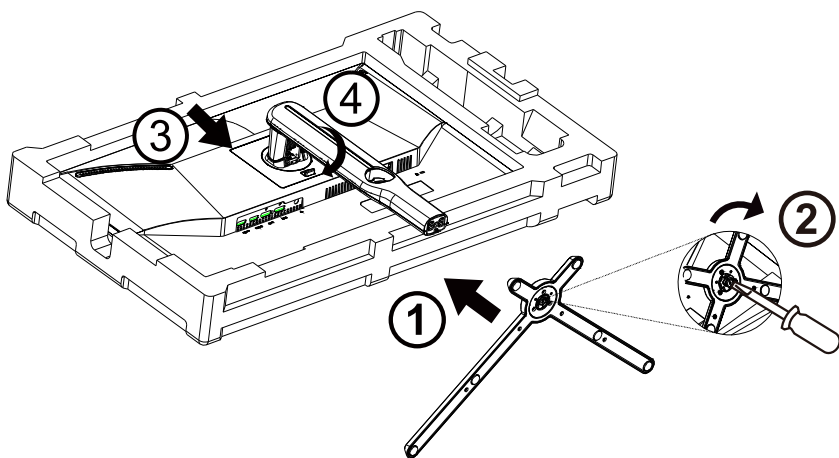
\* 某些訊號線可能只在部份國家或區域提供。詳情請洽當地經銷商或 AOC 分公司。



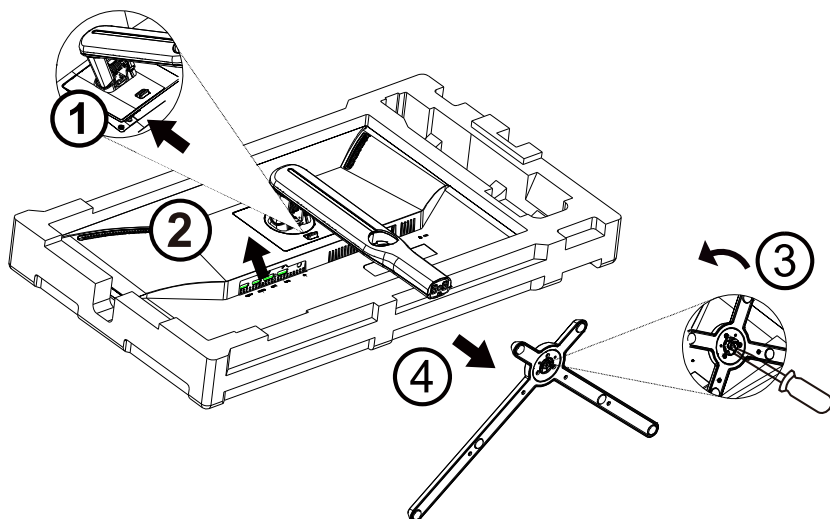
## 安裝支架與底座

請依以下步驟安裝或取下底座。

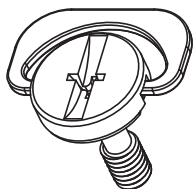
安裝：



取下：

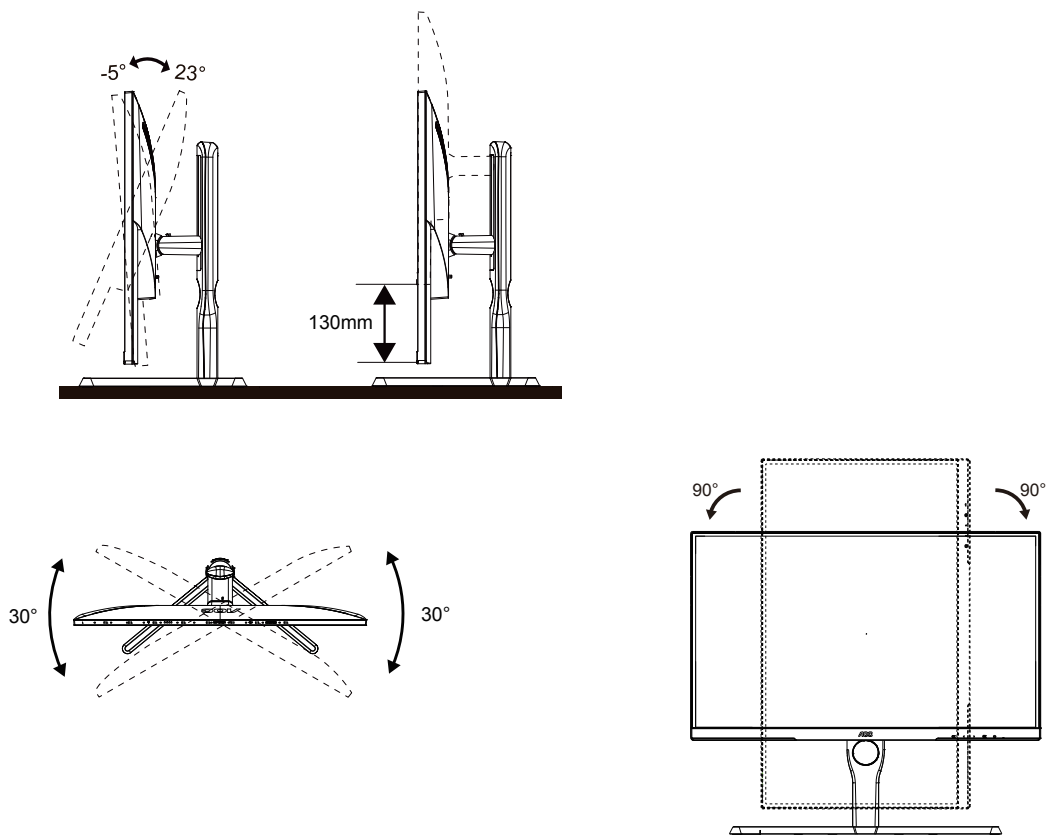


底座螺釘規格：M6\*20mm（有效螺紋 6mm）



## 調整視角

要獲得最佳觀看效果，建議先面對螢幕的正面，然後再依您的喜好調整螢幕的角度。  
請固定腳架，才不致在改變螢幕角度時推倒螢幕。  
可將顯示器角度調整如下：



 附註：

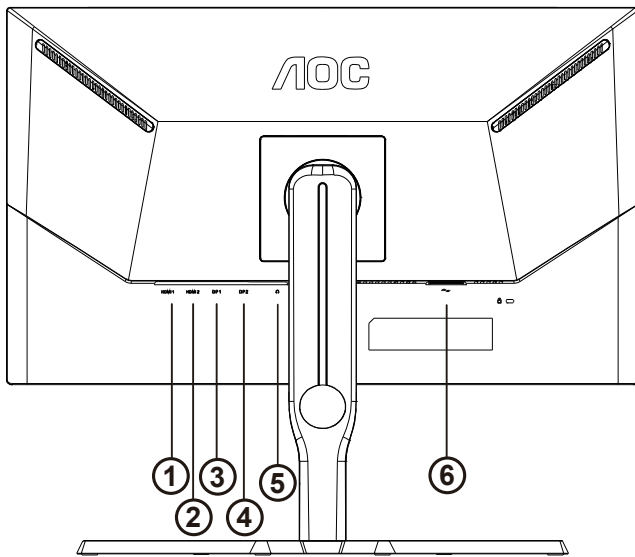
變更角度時，請勿觸碰 LCD 螢幕，否則可能會造成 LCD 螢幕受損或破壞。

 警告

1. 為了避免可能發生的螢幕損傷，例如面板剝落，螢幕不得向下傾斜 5 度以上。
2. 調整螢幕角度時請勿壓迫螢幕。只能從邊框握住。

## 連接顯示器

顯示器及電腦後方接線：



1. HDMI1
2. HDMI2
3. DP1
4. DP2
5. 耳機
6. 電源

### 連接電腦

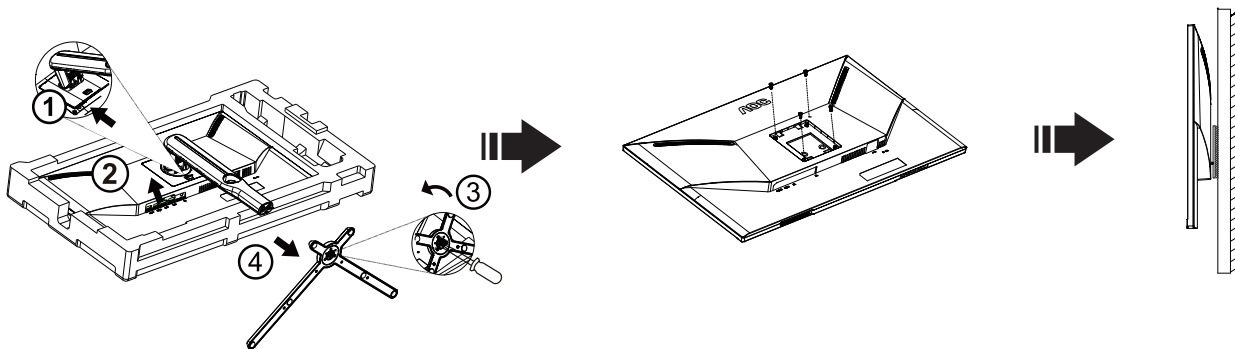
1. 將電源線穩固地連接至顯示器背面。
2. 先關閉電腦，再拉出電源線。
3. 將顯示器訊號線連接到電腦後方的視訊接頭。
4. 將電腦與顯示器的電源插頭插入附近的插座。
5. 開啟電腦及顯示器。

若顯示器顯示影像，代表安裝正確完成。若未顯示影像，請參考故障排除資訊。

為保護設備，在連接電腦及 LCD 顯示器前，請務必將電源關閉。

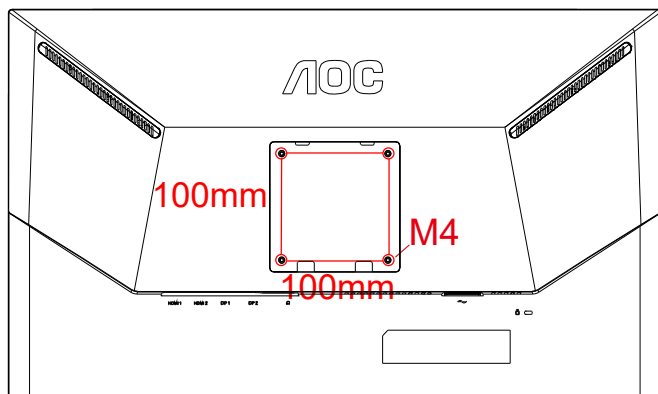
# 壁掛安裝

準備安裝選購的壁掛支架。

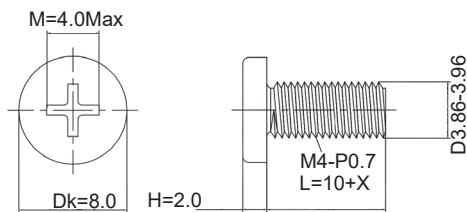


本顯示器可安裝於另購的壁掛支架。安裝前請先拔下電源線。按下列步驟進行：

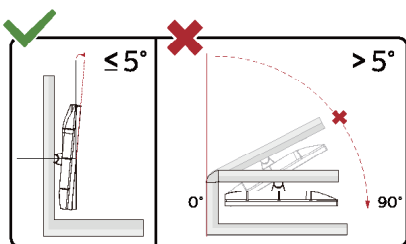
1. 卸下底座。
2. 依照廠商說明組裝壁掛支架。
3. 將壁掛支架插入顯示器後方。將支架上的小孔，對準顯示器後方小孔。
4. 插入 4 支螺絲並鎖緊。
5. 接回纜線。如需將壁掛支架安裝在牆上的說明，請參考選購壁掛支架隨附的使用手冊。



壁掛式螺釘 M4\* (10+X) mm 的規格，(X= 壁掛式支架的厚度)



注：VESA 安裝螺絲孔並非適用於所有型號，請諮詢 AOC 的經銷商或官方部門。始終聯系製造商進行壁掛式安裝。



\* 顯示幕設計可能與示意圖不同。

 警告

- 為了避免可能發生的螢幕損傷，例如面板剝落，螢幕不得向下傾斜 -5 度以上。
- 調整螢幕角度時請勿壓迫螢幕。只能從邊框握住。

# Adaptive-Sync 功能

1. Adaptive-Sync 功能相容於 DP/HDMI
2. 相容顯示卡：建議清單如下，亦可造訪 [www.AMD.com](http://www.AMD.com)

## 顯示卡

- Radeon™ RX Vega series
- Radeon™ RX 500 series
- Radeon™ RX 400 series
- Radeon™ R9/R7 300 series (不包括 R9 370/X、R7 370/X、R7 265)
- Radeon™ Pro Duo (2016)
- Radeon™ R9 Nano series
- Radeon™ R9 Fury series
- Radeon™ R9/R7 200 series (不包括 R9 270/X、R9 280/X)

## 處理器

- AMD Ryzen™ 7 2700U
- AMD Ryzen™ 5 2500U
- AMD Ryzen™ 5 2400G
- AMD Ryzen™ 3 2300U
- AMD Ryzen™ 3 2200G
- AMD PRO A12-9800
- AMD PRO A12-9800E
- AMD PRO A10-9700
- AMD PRO A10-9700E
- AMD PRO A8-9600
- AMD PRO A6-9500
- AMD PRO A6-9500E
- AMD PRO A12-8870
- AMD PRO A12-8870E
- AMD PRO A10-8770
- AMD PRO A10-8770E
- AMD PRO A10-8750B
- AMD PRO A8-8650B
- AMD PRO A6-8570
- AMD PRO A6-8570E
- AMD PRO A4-8350B
- AMD A10-7890K
- AMD A10-7870K
- AMD A10-7850K
- AMD A10-7800
- AMD A10-7700K
- AMD A8-7670K
- AMD A8-7650K
- AMD A8-7600
- AMD A6-7400K

# G-SYNC Compatible 功能

1. G-SYNC Compatible 功能相容於 DP
2. 若要獲得 G-SYNC 的完美遊戲體驗，必須另購支援 G-SYNC 的 NVIDIA GPU 卡。

## G-Sync 系統需求

連接 G-SYNC 顯示器的桌上型電腦：

支援顯示卡：G-SYNC 功能須使用 NVIDIA GeForce® GTX 650 Ti BOOST 或以上的顯示卡。

驅動程式：R340.52 或以上

作業系統：

Windows 10

Windows 8.1

Windows 7

系統需求：必須支援 GPU 的 DisplayPort 1.2

連接 G-SYNC 顯示器的筆記型電腦：

支援顯示卡：NVIDIA GeForce® GTX 980M、GTX 970M、GTX 965M GPU 或以上顯示卡

驅動程式：R340.52 或以上

作業系統：

Windows 10

Windows 8.1

Windows 7

系統需求：必須支援直接從 GPU 驅動 DisplayPort 1.2

如需 NVIDIA G-SYNC 的詳細資訊，請上網站：<https://www.nvidia.cn/>

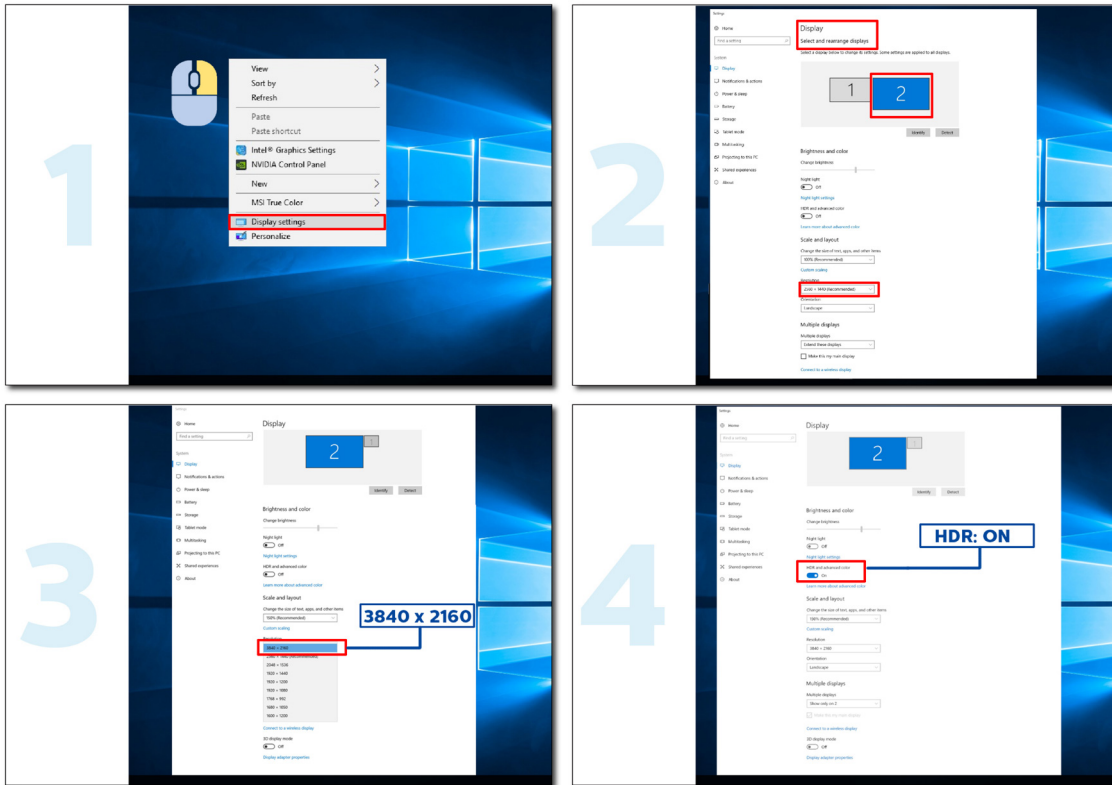
# HDR

相容於 HDR10 格式的輸入訊號。

如果播放器和內容相容，顯示器可能自動啟動 HDR 功能。關於裝置與內容的相容性資訊，請聯絡裝置製造商及內容提供者。不需要自動啟動功能時，請將 HDR 功能設為「關閉」。

註：

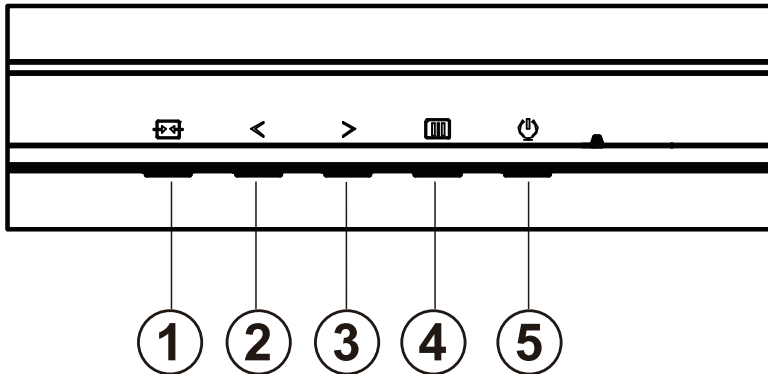
1. 在低於 (舊於) V1703 版的 WIN10 中，無須對 DisplayPort/HDMI 介面進行特殊設定。
2. 在 V1703 版的 WIN10 中，僅能使用 HDMI 介面且 DisplayPort 介面無法使用。
  - a. 顯示器解析度設為 3840\*2160，且 HDR 預設為開啟。在這些條件下，螢幕可能稍微變暗，表示 HDR 已啟動。
  - b. 進入應用程式後，當解析度變更為 3840\*2160 (如果可用) 時，可達到最佳的 HDR 效果。





# 調整

## 快捷鍵



1	來源 / 退出
2	遊戲模式 /<
3	Dial Point( 刻度盤點 )/>
4	選單 / 進入
5	電源

### 選單 / 進入

啟動 OSD 功能表或功能調整確認。

### 電源開關

按電源鍵打開 / 關閉顯示器。

### Dial Point( 刻度盤點 )

當沒有 OSD 時，按下 [ Dial Point ] 按鈕以顯示 / 隱藏刻度盤點。

### 遊戲模式

當沒有 OSD 時，按「<」鍵開啟遊戲模式功能，再根據不同遊戲類型，按「<」或「>」鍵選擇遊戲模式（FPS、RTS、競速、玩家 1、玩家 2 或玩家 3）。

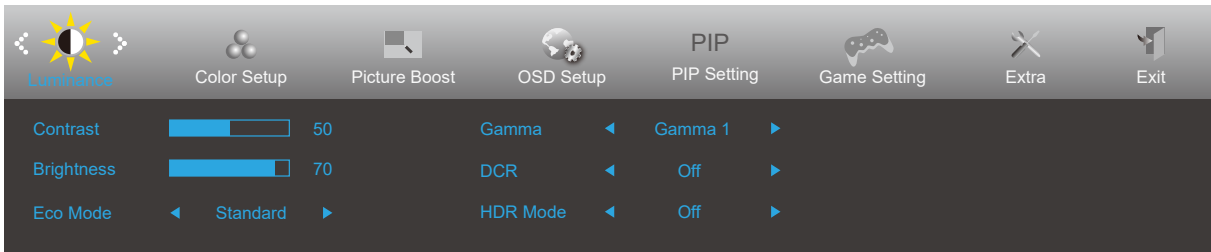
### 信號源切換 / 退出





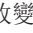


當 OSD 菜單處於關閉狀態時，按此鍵激活信號源切換功能，連續按此鍵來選擇信息欄中顯示的信號源，按菜單鍵調整為選擇的信號源。

當 OSD 菜單處於激活狀態時，此按鈕作為退出鍵（退出 OSD 菜單）

# OSD Setting (OSD 設定)

控制鍵的基本及簡易指令。

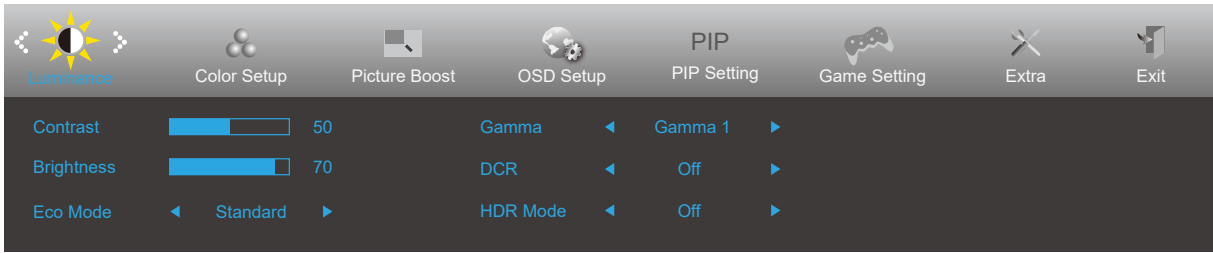


- 1). 按  按鈕啟動 OSD 視窗。
- 2). 按 < 或 > 鍵瀏覽各項功能。所需功能反白顯示時，按  按鈕加以啟動。按 < 或 > 瀏覽各項子選單功能。所需功能反白顯示時，按  按鈕加以啟動。
- 3). 按 < 或 > 鍵改變所選功能的設定值。按  或  按鈕退出。重複步驟 2-3 即可調整其他任何功能。
- 4). OSD 鎖定功能：顯示器關機時，按住  鍵，再按電源鍵將顯示器開機。顯示器關機時，按住  鍵，再按電源鍵將顯示器開機，即可將 OSD 解鎖。

附註：

- 1). 若產品只有一個訊號輸入，則無法調整「輸入選擇」項目。
- 2). 如果產品屏幕尺寸是 4: 3 或者輸入信號分辨率是本機分辨率，那麼“圖像比例”項失效。
- 3). ECO 模式（標準模式除外）、DCR、DCB 模式和窗口增亮這四個狀態同一時間只能顯示一個狀態。

## Luminance (亮度)



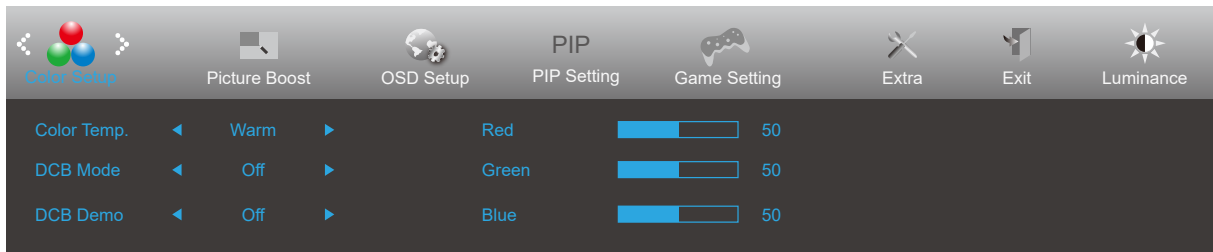
	Contrast (對比度)	0-100		來自數位暫存器的對比度。
	Brightness (亮度)	0-100		背光調整
	Eco Mode (節能模式)	Standard (標準)	<input checked="" type="checkbox"/>	標準模式
		Text (文字)		文字模式
		Internet (網路)		網際網路模式
		Game (遊戲)		遊戲模式
		Movie (電影)		電影模式
		Sports (運動)		運動模式
		Reading (閱讀)		閱讀模式
		Uniformity (均勻度補償)		均勻度補償模式
	Gamma (伽瑪)	Gamma1 (伽瑪 1)	調整為伽瑪 1	
		Gamma2 (伽瑪 2)	調整為伽瑪 2	
		Gamma3 (伽瑪 3)	調整為伽瑪 3	
	DCR	Off (關閉)		停用動態對比率
		On (開啟)		啟用動態對比率
	HDR	Off (關閉)	您可依照使用需求設定 HDR 情景模式。 註： 偵測到 HDR 時，將顯示調整用的 HDR 選項。	
		DisplayHDR		
		HDR Picture(HDR 相片)		
		HDR Movie(HDR 電影)		
	HDR Mode	Off (關閉)	Adjust HDR Mode.	
HDR Picture(HDR 相片)				
HDR Movie(HDR 電影)				
HDR Game(HDR 遊戲)				


注:

當“HDR Mode”設置為非關閉狀態時，“對比度”，“節能模式”，“伽瑪”項目不可調整。

當“HDR”設置為非關閉狀態時，“對比度”，“亮度”，“節能模式”，“伽瑪”，“DCR”項目不可調整。

## Color Setup (色彩設定)

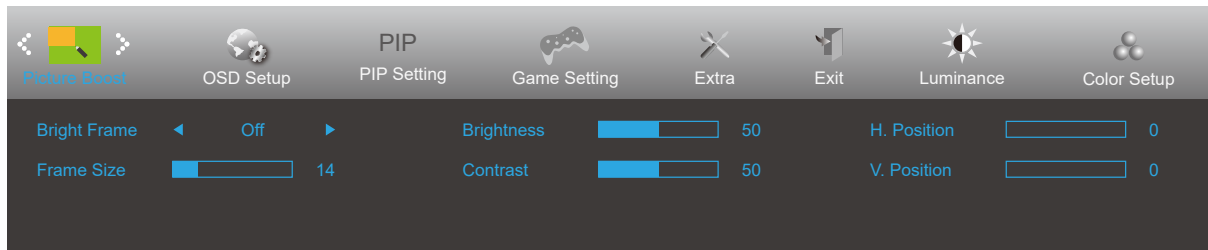


	Color Temp. (色溫)	Warm (暖色溫)	從 EEPROM 恢復暖色溫。
		Normal (正常色)	從 EEPROM 恢復正常色溫。
		Cool (冷色溫)	從 EEPROM 恢復冷色溫。
		sRGB	從 EEPROM 恢復 SRGB 色溫。
		User (使用者設定)	數位暫存器紅色增益 從數位暫存器恢復綠色增益值。 數位暫存器藍色增益
	DCB Mode (DCB 模式)	Off	停用 DCB 模式
		Full Enhance (完全增強)	啟用完全增強模式
		Nature Skin (自然膚色)	啟用自然膚色模式
		Green Field (綠色場景)	啟用綠色場景模式
		Sky-blue (天藍色)	啟用天藍色模式
		AutoDetect (自動檢測)	啟用自動檢測模式
	DCB Demo	開或關	啟用或停用展示
	Red (紅色)	0-100	從數位暫存器恢復紅色增益值。
	Green (綠色)	0-100	從數位暫存器恢復綠色增益值。
	Blue (藍色)	0-100	從數位暫存器恢復藍色增益值。

注:

當“明亮度”下的“HDR Mode”或“HDR”設置為非關閉狀態時，“顏色設置”下所有項目不可調整。

## Picture Boost (圖片增強)

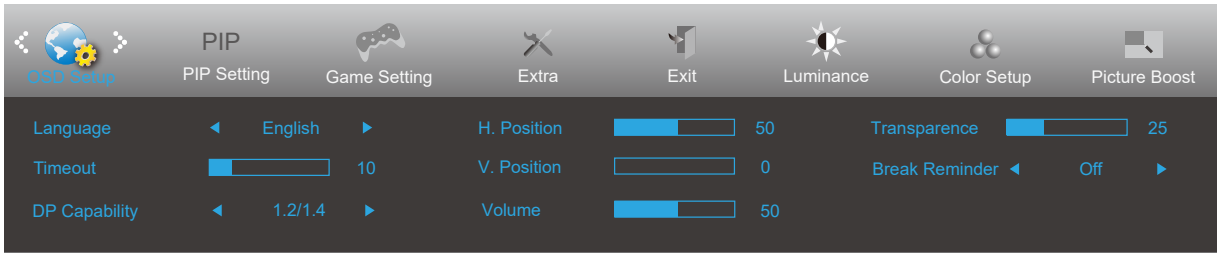


	Bright Frame (亮框)	開或關	啟用或停用亮框
	Frame Size (框尺寸)	14-100	調整框架大小
	Brightness (亮度)	0-100	調整框架亮度
	Contrast (對比度)	0-100	調整框架對比度
	H. Position (水平位置)	0-100	調整框架水平位置
	V. Position (垂直位置)	0-100	調整框架垂直位置

注:

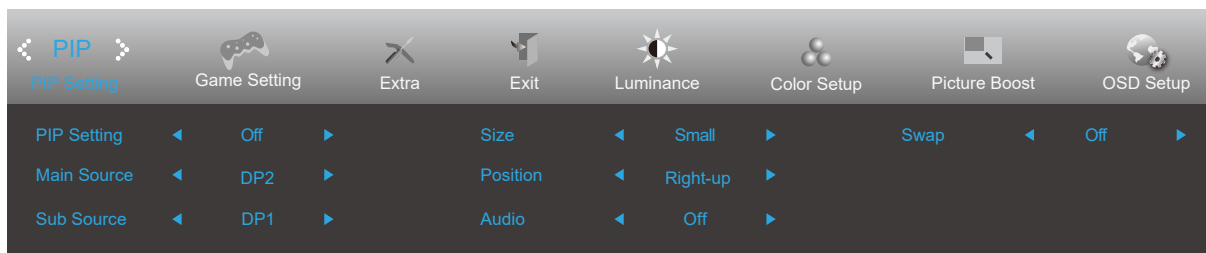
- 1). 为了更好的觀看體驗，調節增亮的亮度、對比度、和位置。
- 2). 當“明亮度”下的“HDR Mode”或“HDR”設置為非關閉狀態時，“窗口增亮”下所有項目不可調整。

## OSD Setup (OSD 設定)



	Language (語言)		選擇 OSD 語言
	Timeout (逾時)	5-120	調整 OSD 逾時
	DP Capability (DP 能力)	1.1/1.2/1.4	如果 DP 視訊內容支援 DP1.2/1.4，則 DP 能力請選擇 DP1.2/1.4；否則請選擇 DP1.1
	H. Position (水平位置)	0-100	調整 OSD 的水平位置
	V. Position (垂直位置)	0-100	調整 OSD 的垂直位置
	Volume (音量)	0-100	音量調整。
	Transparence (透明度)	0-100	調整 OSD 的透明度
	Break Reminder (休息提醒)	開或關	若使用者連續操作 1 小時以上，便會顯示休息提醒

## PIP Setting (PIP 設定)



PIP	PIP Setting	Off (關閉) / PIP / PBP	停用或啟用 PIP 或 PBP。
	Main Source (主來源)	HDMI1/HDMI2/DP1/DP2	選擇主畫面來源。
	Sub Source (子畫面來源)	HDMI1/HDMI2/DP1/DP2	選擇子畫面來源。
	Size (大小)	Small (小) / Middle (中) / Large (大)	選擇畫面大小。
	Position (位置)	Right-up (右上)	設定畫面位置
		Right-down (右下)	
		Left-up (左上)	
		Left-down (左下)	
Audio (音頻)	On (開啟) : PIP 音訊	停用或啟用音訊設定。	
	Off (關閉) : 主要音訊		
Swap (切換)	On (開啟) : 切換	切換畫面來源。	
	Off (關閉) : 無動作		

注:

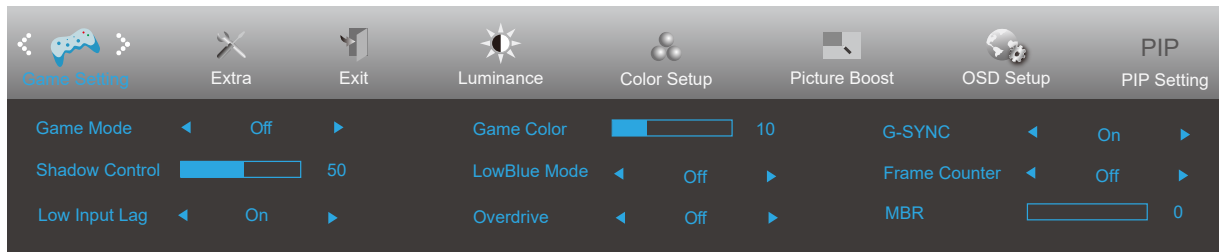
- 1) 當“明亮度”下的“HDR”設定為非關閉狀態時，“PIP 設定”下所有項目不可調整。
- 2) 開啟 PBP/PIP 時，主要螢幕 / 次要螢幕輸入源相容性如下表:

PBP		Main Source (主來源)			
		HDMI1	HDMI2	DP1	DP2
Sub Source (子畫面來源)	HDMI1	V	V	V	V
	HDMI2	V	V	V	V
	DP1	V	V	V	V
	DP2	V	V	V	V

PIP		Main Source (主來源)			
		HDMI1	HDMI2	DP1	DP2
Sub Source (子畫面來源)	HDMI1	V	V	V	V
	HDMI2	V	V	V	V
	DP1	V	V	V	V*
	DP2	V	V	V*	V

\*: 開啟 PIP 時，如果 DP1, DP2 同時作為主要螢幕來源和次要螢幕來源輸入，其中一個 DP 介面為 UHD 144Hz/160Hz，則另一個 DP 介面最大支持 UHD 120Hz 8bit (RGB 或 YCbCr 444 格式) 或 UHD 144Hz 8bit (YCbCr 422 或 420 格式)。

## Game Setting (遊戲設定)



	Game Mode (遊戲模式)	Off (關閉)	無智慧影像遊戲最佳化
		FPS (第一人稱射擊遊戲)	遊玩 FPS (第一人稱射擊) 遊戲適用。可增強暗色調布景主題的黑階細節。
		RTS (即時戰略遊戲)	遊玩 RTS (即時戰略) 遊戲適用，可增強影像品質。
		Racing (賽跑)	遊玩競速遊戲適用，可提供最快速的反應時間及高色彩飽和度。
		Gamer 1 (玩家 1)	使用者喜好設定會儲存為玩家 1。
		Gamer 2 (玩家 1)	使用者喜好設定會儲存為玩家 2。
		Gamer 3 (玩家 1)	使用者喜好設定會儲存為玩家 3。
	Shadow Control (暗場控制)	0-100	陰影控制預設值為 50，使用者可從 50 至 100 的範圍進行調整，或是 0 增加圖片對比度。 若圖片太暗而無法清楚看見細節，請從 50 至 100 的範圍調整，使圖片清晰。 若圖片太亮而無法清楚看見細節，請從 50 至 0 的範圍調整，使圖片清晰。
	Low input Lag (低輸入延遲)	On (開啟) / off (關閉)	關閉框架緩衝區降低輸入延遲
	Game Color (遊戲色調)	0-20	遊戲色彩含 0-20 級飽和度調整，可獲得更佳的圖片品質。
	LowBlue Mode (低藍光模式)	關閉 / 多媒體 / 網際 網路 / 辦公室 / 讀取	控制色溫減少藍光光波。
	Overdrive	Off (關閉)	調整反應時間。
		Weak (弱)	
Medium (中)			
Strong (強)			
G-SYNC	開或關	停用或啟用 G-SYNC/AMD FreeSync。	
	格計數器	關閉 / 右上 / 右下 / 左 下 / 左上	在所選的角落上顯示 V 頻率
MBR	0-20	調整動態模糊降低。 註： MBR 功能僅限在 (G-SYNC/Adaptive-Sync) 關閉時使用， 且垂直頻率高達 75 Hz。	

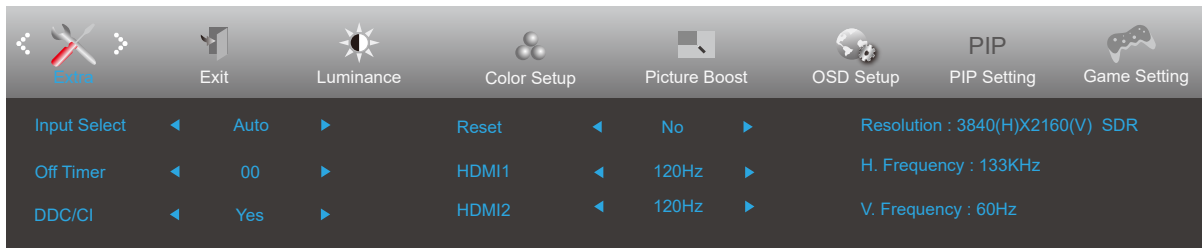
注：


當“明亮度”下的“HDR Mode”設置為非關閉狀態時，“遊戲設置”下“遊戲模式”，“暗場控制”，“遊戲色調”，“LowBlue 模式”項目不可調整。

當“明亮度”下的“HDR”設置為非關閉狀態時，“遊戲設置”下“遊戲模式”，“暗場控制”，“遊戲色調”，“LowBlue 模式”，“MBR”項目及“Overdrive”下“增強”不可調整或選擇。

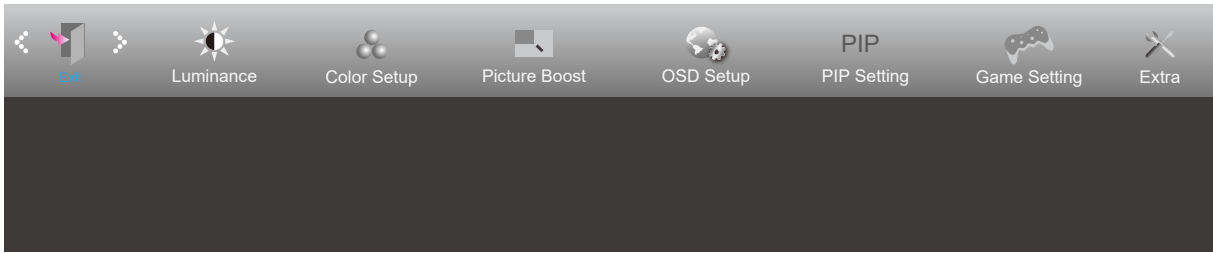


## Extra (其他)



	Input Select (輸入選擇)	Auto/HDMI1/HDMI2/ DP1/DP2	選擇輸入訊號來源
	Off Timer (定時關機)	0-24 小時	選擇 DC 關機時間
	DDC/CI	是或否	開啟或關閉 DDC/CI 支援
	Reset (重設)	是或否	將功能表重設為預設值
	HDMI1	120Hz/144Hz	When using the PS2(3) ,XBOX or DVD player, please change the OSD setting to “120Hz”
	HDMI2	120Hz/144Hz	When using the PS2(3) ,XBOX or DVD player, please change the OSD setting to “120Hz”

## Exit (退出)



	Exit (退出)		結束主 OSD 選單
---	-----------	--	------------

# LED 指示燈

狀態	LED 顏色
Full Power Mode (全電源模式)	白色
Active-Off Mode (主動關閉模式)	橙色

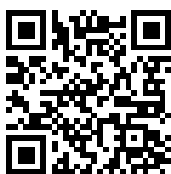
# 故障排除

故障與問題	可能的解決方法
電源 LED 未亮起	請確定電源按鈕在開啟位置，且電源線已妥善插入接地的插座及顯示器。
畫面上無影像	<ul style="list-style-type: none"> <li>● 電源線是否正確連接？ 請檢查電源線是否妥善插入，以及是否有電源供應。</li> <li>● 纜線是否正確連接？ （使用 D-SUB 纜線連接） 檢查 D-SUB 纜線連接狀況。 （使用 HDMI 纜線連接） 檢查 HDMI 纜線連接狀況。 （使用 DP 纜線連接） 檢查 DP 纜線連接狀況。 * 並非每種機型都適用 D-SUB/HDMI/DP 輸入。</li> <li>● 若電源已開啟，請將電腦重新開機，查看初始（登入）畫面。 若顯示初始（登入）畫面，請於適用模式下（Windows 7/8/10 的安全模式）啟動電腦，接著變更視訊卡頻率。 （請參考設定最佳解析度） 若未顯示初始（登入）畫面，請洽詢服務中心或經銷商。</li> <li>● 畫面是否出現「不支援的輸入」？ 視訊卡訊號超過顯示器可處理的最大解析度及頻率時，會看見此訊息。 請調整顯示器可處理的最大解析度及頻率。</li> <li>● 確保 AOC 顯示器驅動程式已安裝。</li> </ul>
圖片模糊或有虛影問題	<p>調整對比及亮度控制。 按本鍵自動調整。 檢查您是否在使用信號延長線或切換器。建議將顯示器直接插入電腦後方視訊卡的輸出接孔。</p>
圖片跳動、閃爍或有波紋現象	<p>請將造成電力干擾的電子裝置盡量遠離螢幕。 將再新率設定為顯示器目前解析度下可用的最高頻率。</p>
顯示器卡在 Active Off（主動關閉）模式	<p>電腦的電源開關應在「開啟」位置。 電腦的視訊卡應插入插槽定位。 檢查顯示器的視訊纜線是否確實連接電腦。 檢查顯示器的視訊纜線及纜線接腳是否正常。 按 CAPS LOCK 鍵看是否出現 CAPS LOCK LED（大寫鍵鎖住燈號），以確定電腦是否正常。按下 CAPS LOCK 鍵後，LED 應亮起或熄滅。</p>
任一主色（紅、綠或藍色）遺失	<p>檢查顯示器的視訊纜線及纜線接腳是否正常。 檢查顯示器的視訊纜線是否確實連接電腦。</p>
畫面影像未置中或大小錯誤	調整水平或垂直位置，或按熱鍵 (AUTO)。
圖片顏色不正常（白色不白）	調整 RGB 顏色或選擇所要的色溫。
畫面出現水平或垂直干擾	<p>請用 Windows 7/8/10 關機模式調整時脈及焦距。 按本鍵自動調整。</p>
規範與服務	請參閱 CD 手冊中的規範與服務資訊或造訪 <a href="http://www.aoc.com">www.aoc.com</a> （尋找您在您國家購買的型號並在支援頁面中尋找規範與服務資訊。）

# 規格

## 一般規格

面板	型號名稱	U27G3X/BK		
	驅動系統	TFT 彩色 LCD		
	可視影像大小	對角線 68.4cm		
	像素間距	0.15525mm(H) x 0.15525mm(V)		
	視訊	HDMI 介面與 DP 介面		
	單獨同步	H/V TTL		
	顯示器色彩	1.07B <sup>(1)</sup>		
其他	水平掃描範圍	30k-255kHz		
	水平掃描大小 (最大)	596.16 mm		
	垂直掃描範圍	48-144Hz(HDMI) 48-160Hz(DP)		
	垂直掃描大小 (最大)	335.34 mm		
	最佳預設解析度	3840x2160@60Hz		
	最大解析度	3840x2160@144Hz(HDMI) 3840x2160@160Hz <sup>(2)</sup> (DP)		
	隨插即用	VESA DDC2B/CI		
	電源	100-240V~, 50/60Hz, 1.5A		
	耗電量	典型 (默認亮度和對比度)	32W	
		最大 (亮度 = 100, 對比 = 100)	≤73W	
待機模式		≤0.5W		
實體特性	接頭類型	HDMIx2/DPx2/ 耳機輸出		
	訊號纜線類型	可拆式		
環境	溫度	操作	0°C ~ 40°C	
		非操作	-25°C ~ 55°C	
	溼度	操作	10% ~ 85% (非冷凝)	
		非操作	5% ~ 93% (非冷凝)	
	海拔高度	操作	0 ~ 5000 公尺 (0 ~ 16404 英尺)	
		非操作	0 ~ 12192 公尺 (0 ~ 40000 英尺)	



注

[1]: 本品支持最大顯示顏色數為 1.07 億，設定條件如下表 (因部分顯卡輸出限制，可能會有差異)：

Signal Version Color Format Color Bit State	HDMI2.1		DP1.4+DSC	
	YCbCr422 YCbCr420	YCbCr444 RGB	YCbCr422 YCbCr420	YCbCr444 RGB
UHD 160Hz 10 bpc	\	\	OK	OK
UHD 160Hz 8 bpc	\	\	OK	OK
UHD 144Hz 10 bpc	\	支持 (部分 NVIDIA 晶片組顯卡)	OK	OK
UHD 144Hz 8 bpc	\	OK	OK	OK
UHD 120Hz 10 bpc	OK	OK	OK	OK

UHD 120Hz 8 bpc	OK	OK	OK	OK
UHD 100Hz 10 bpc	OK	OK	OK	OK
UHD 100Hz 8 bpc	OK	OK	OK	OK
Low resolution 8 bpc/10 bpc	支持（部分 AMD 晶片組顯卡）	OK	OK	OK

[2]:DP 訊號輸入，為達到 UHD 144Hz/160Hz，必須使用支持 DSC 的顯卡。請訪問顯卡製造商網站，以獲取 DSC 支持

## 預設顯示模式

標準	解析度 (+/-1Hz)	水平頻率 (kHz)	垂直頻率 (Hz)
VGA	640x480@60Hz	31.469	59.94
	640x480@72Hz	37.861	72.809
	640x480@75Hz	37.5	75
SVGA	800x600@56Hz	35.156	56.25
	800x600@60Hz	37.879	60.317
	800x600@72Hz	48.077	72.188
	800x600@75Hz	46.875	75
XGA	1024x768@60Hz	48.363	60.004
	1024x768@70Hz	56.476	70.069
	1024x768@75Hz	60.023	75.029
SXGA	1280x1024@60Hz	63.981	60.02
	1280x1024@75Hz	79.976	75.025
WXGA+	1440x900@60Hz	55.935	59.887
WSXGA	1680x1050@60Hz	64.674	59.954
FHD	1920x1080@60Hz	67.5	60
	1920x1080@120Hz	135	120
QHD	2560x1440@120Hz	182.996	119.998
***	1920x2160@60Hz	133.293	59.988
UHD(HDMI Only)	3840x2160 @30Hz	67.5	30
UHD	3840x2160 @60Hz	133.3	60
	3840x2160 @75Hz	166.652	75
	3840x2160 @100Hz	222.2	100.001
	3840x2160 @120Hz	266.653	120.006
	3840x2160 @144Hz	319.994	143.989
	3840x2160 @160Hz (DP)	355.52	159.992
IBM MODES			
DOS	720x400@70Hz	31.469	70.087
MAC MODES			
VGA	640x480@67Hz	35	66.667
SVGA	832x624@75Hz	49.725	74.551
XGA	1024x768@75Hz	60.241	74.927

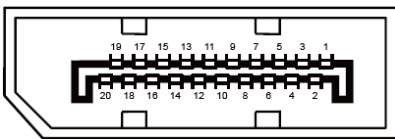
註：根據 VESA 標準，計算不同作業系統和顯示卡的更新率（場頻）時，可能有一些誤差 (+/-1Hz)。為了提高相容性，已將本產品的標稱更新率四捨五入。請參考實際產品。

## 接腳分配



19 針彩色顯示器訊號線

接腳編號	訊號名稱	接腳編號	訊號名稱	接腳編號	訊號名稱
1.	TMDS 數據 2 +	9.	TMDS 數據 0-	17.	DDC/CEC 接地
2.	TMDS 數據 2 被覆	10.	TMDS 時頻 +	18.	+5V 電源
3.	TMDS 數據 2-	11.	TMDS 時頻被覆	19.	熱插頭偵測
4.	TMDS 數據 1 +	12.	TMDS 時頻 -		
5.	TMDS 數據 1 被覆	13.	CEC		
6.	TMDS 數據 1-	14.	保留 (N.C. 開啟裝置)		
7.	TMDS 數據 0 +	15.	SCL		
8.	TMDS 數據 0 被覆	16.	SDA		



20 針彩色顯示器訊號線

接腳編號	訊號名稱	接腳編號	訊號名稱
1	ML_Lane 3 (n)	11	GND
2	GND	12	ML_Lane 0 (p)
3	ML_Lane 3 (p)	13	CONFIG1
4	ML_Lane 2 (n)	14	CONFIG2
5	GND	15	AUX_CH(p)
6	ML_Lane 2 (p)	16	GND
7	ML_Lane 1 (n)	17	AUX_CH(n)
8	GND	18	熱插頭偵測
9	ML_Lane 1 (p)	19	返回 DP_PWR
10	ML_Lane 0 (n)	20	DP_PWR



# 隨插即用

## 隨插即用 DDC2B 功能

本顯示器具備符合 VESA DDC 標準的 VESA DDC2B 性能。即本顯示器可告知主機系統其身分，並依據所用的 DDC 程度，提供有關顯示性能的其他資訊。

DDC2B 是以 I2C 通訊協定為基礎的雙向數據通道。主機可透過 DDC2B 通道要求 EDID 資訊。