

**AOC**  
GAMING



LCD-Monitor  
Bedienungsanleitung

**U27G3X/BK**

[www.aoc.com](http://www.aoc.com)

©2023 AOC. All Rights Reserved.

**HDMI**<sup>®</sup>  
HIGH-DEFINITION MULTIMEDIA INTERFACE

Sicherheit.....	1
Typografische Konventionen.....	1
Stromversorgung.....	2
Installation.....	3
Reinigung.....	4
Sonstiges.....	5
Einrichtung.....	6
Lieferumfang.....	6
Ständer und Basis montieren.....	7
Betrachtungswinkel anpassen.....	8
Monitor anschließen.....	9
Wall Mounting.....	10
Adaptive-Sync-Funktion.....	12
G-SYNC-kompatible Funktion.....	13
HDR.....	14
Anpassung.....	15
Schnell Tasten.....	15
Bildschirmmenü-einstellungen.....	16
Luminance (Leuchtkraft).....	17
Color Setup (Farbeeinstellungen).....	18
Picture Boost (Bildverstärkung).....	19
OSD Setup (OSD-Einstellung).....	20
PIP Setting (BiB-Einstellung).....	21
Game Setting (Spieleinstellung).....	22
Extra.....	23
Exit (Beenden).....	24
LED-Anzeige.....	24
Problemlösung.....	25
Technische Daten.....	26
Allgemeine Angaben.....	26
Voreingestellte Anzeigemodi.....	28
Pinbelegung.....	29
Plug-and-Play.....	30

# Sicherheit

## Typografische Konventionen

Im folgenden Abschnitt finden Sie typografische Konventionen, die wir in diesem Dokument nutzen.

### Hinweise, Achtungs- und Warnhinweise

In dieser Anleitung werden bestimmte Textabschnitte fett oder kursiv gedruckt und mit einem Symbol begleitet. Diese Textabschnitte sind Hinweise, Vorsichts- oder Warnhinweise und werden wie folgt eingesetzt:



**HINWEIS:** Ein HINWEIS weist Sie auf wichtige Informationen hin, die Ihnen die Bedienung Ihres Computersystems erleichtern.




**ACHTUNG:** Ein ACHTUNGshinweis weist auf mögliche Beschädigungen der Hardware oder auf eventuelle Datenverluste hin und verrät Ihnen, wie Sie das Problem vermeiden.





**WARNUNG:** Eine Warnung weist auf ein Verletzungsrisiko hin und informiert Sie, wie Sie das Problem vermeiden. Einige Warnungen erscheinen möglicherweise in anderen Formaten und werden nicht durch ein Symbol begleitet. In solchen Fällen wird das Aussehen einer solchen Warnung durch behördliche Vorschriften vorgegeben.

# Stromversorgung

 Der Monitor sollte nur über den am Etikett angegebenen Stromversorgungstyp betrieben werden. Falls Sie unsicher bezüglich des Stromversorgungstyps bei sich zuhause sind, wenden Sie sich bitte an Ihren Händler oder den örtlichen Stromversorger.

 Der Monitor ist mit einem dreipoligen geerdeten Stecker (einem Stecker mit einem dritten Schutzkontakt) ausgestattet. Dieser Stecker passt als Sicherheitsfunktion nur in eine geerdete Steckdose. Falls der dreipolige Stecker nicht in Ihre Steckdose passt, lassen Sie eine entsprechende Steckdose von einem Elektriker installieren oder nutzen Sie einen Adapter zur sicheren Erdung des Gerätes. Setzen Sie die Sicherheitsfunktion des geerdeten Steckers nicht außer Kraft.

 Ziehen Sie den Netzstecker während eines Gewitters oder bei längerer Nichtbenutzung des Gerätes. Dies schützt den Monitor vor Schäden durch Spannungsspitzen.

 Überlasten Sie keine Mehrfachsteckdosen oder Verlängerungskabel. Bei einer Überlastung drohen Brand- und Stromschlaggefahr.

 Nutzen Sie den Computer zur Gewährleistung eines zufriedenstellenden Betriebs nur mit UL-gelisteten Computern, die über angemessen konfigurierte Anschlüsse (100 bis 240 V Wechselspannung, min. 5 A) verfügen.

 Die Steckdose muss sich in der Nähe des Gerätes befinden und leicht zugänglich sein.

# Installation

**!** Stellen Sie den Monitor nicht auf instabilen Wagen, Ständern, Stativen, Tischen auf, benutzen Sie keine instabilen Halterungen. Falls der Monitor umkippen oder fallen sollte, kann es zu schweren Beschädigungen des Gerätes oder zu Verletzungen kommen. Benutzen Sie ausschließlich Wagen, Ständer, Stative, Halterungen oder Tische, die vom Hersteller empfohlen oder mit dem Gerät verkauft werden. Halten Sie sich bei der Aufstellung des Gerätes an die Anweisungen des Herstellers, verwenden Sie dabei ausschließlich vom Hersteller empfohlenes Zubehör. Ein auf einem Wagen aufgestelltes Gerät muss mit Sorgfalt bewegt werden.

**!** Schieben Sie niemals Fremdkörper in die Öffnungen am Monitorgehäuse. Andernfalls kann es zu Kurzschlüssen kommen, die wiederum Brände oder Stromschläge verursachen können. Lassen Sie niemals Flüssigkeiten in oder auf den Monitor geraten.

**!** Legen Sie das Gerät nicht mit der Vorderseite auf den Boden.

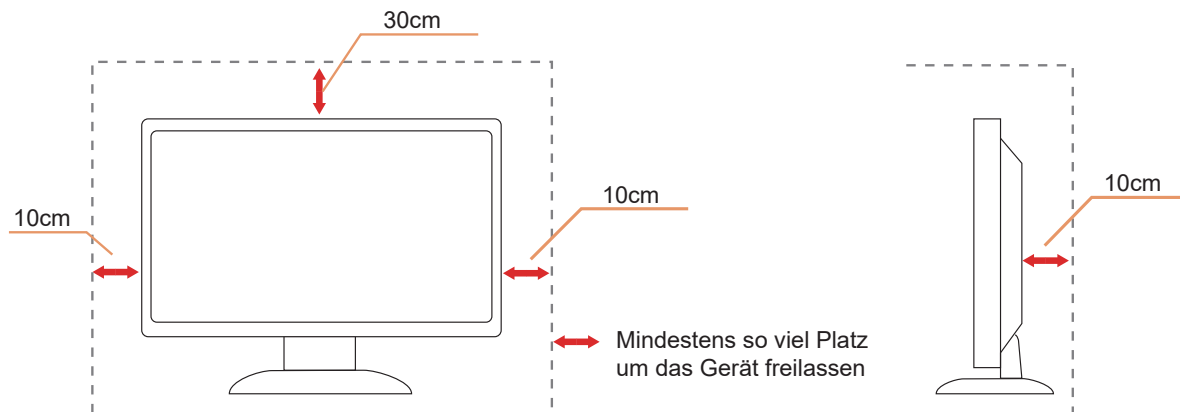
**!** Falls Sie den Monitor an eine Wand oder ein Regal montieren möchten, verwenden Sie ein vom Hersteller zugelassenes Montageset und befolgen Sie die zugehörigen Anweisungen.

**!** Lassen Sie rund um den Monitor etwas Platz frei; siehe unten. Andernfalls wird der Monitor nicht ausreichend belüftet, kann sich überhitzen, in Brand geraten oder anderweitig beschädigt werden.

**!** Zur Vermeidung möglicher Schäden, bspw. dass sich der Bildschirm von der Blende löst, darf der Monitor um nicht mehr als -5 Grad nach unten geneigt werden. Wenn der maximale Winkel von -5 Grad beim Neigen nach unten überschritten wird, fällt der daraus resultierende Schaden am Monitor nicht unter die Garantie.

Schauen Sie sich die nachstehende Abbildung an – sie zeigt die nötigen Abstände rund um den Monitor (bei Wandmontage und normaler Aufstellung), die zur ordnungsgemäßen Belüftung erforderlich sind:

## Mit Ständer installiert



# Reinigung


! Reinigen Sie das Gehäuse regelmäßig mit einem weichen, mit Wasser angefeuchteten Tuch.


! Verwenden Sie bei der Reinigung ein weiches Baumwoll- oder Mikrofaser Tuch. Das Tuch sollte angefeuchtet und fast trocken sein. Achten Sie darauf, dass keine Flüssigkeiten in das Gehäuse gelangen.




! Bitte ziehen Sie das Netzkabel, bevor Sie das Produkt reinigen.

## Sonstiges

 Falls das Gerät einen ungewöhnlichen Geruch abgibt, ungewöhnliche Geräusche macht oder gar Rauch austritt, ziehen Sie SOFORT den Netzstecker und wenden sich anschließend an den Kundendienst.

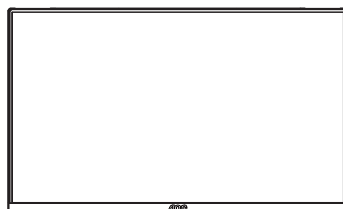
 Sorgen Sie dafür, dass die Belüftungsöffnungen nicht bspw. durch einen Tisch oder eine Gardine blockiert werden.

 Setzen Sie den LCD-Monitor keinen starken Vibrationen oder Erschütterungen aus; dies gilt besonders im Betrieb.

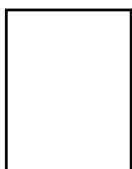
 Stoßen Sie nicht gegen den Monitor, lassen Sie den Monitor nicht fallen.

# Einrichtung

## Lieferumfang



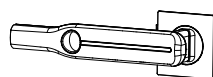
Monitor



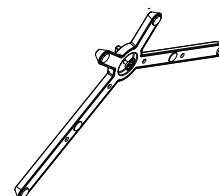
Quick Start Guide



Warranty card



Stand



Base



Power Cable



HDMI Cable



DP Cable

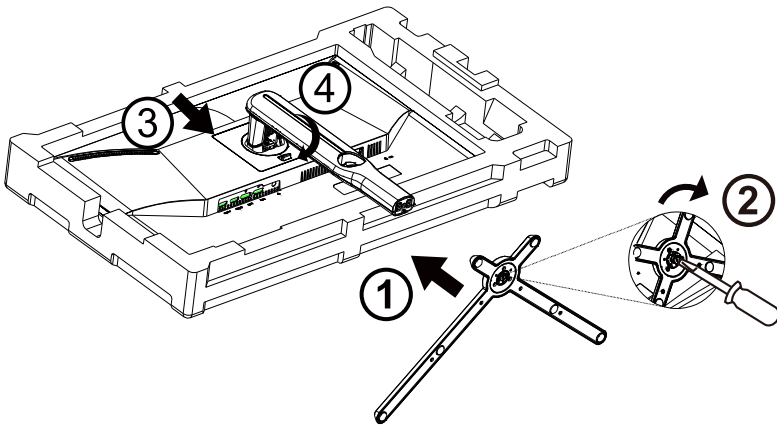
\* Nicht alle Signalkabel werden in allen Ländern und Regionen bereitgestellt. Bitte prüfen Sie dies mit dem örtlichen Händler oder der AOC-Zweigstelle.



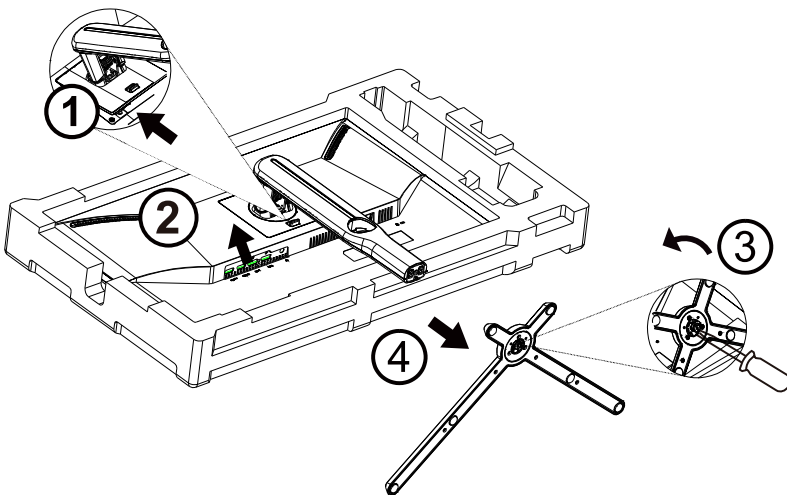
# Ständer und Basis montieren

Sie können die Basis mit Hilfe der nachstehenden Schritte anbringen oder entfernen.

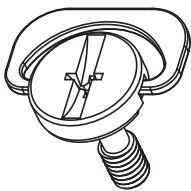
Einrichtung:



Entfernen:



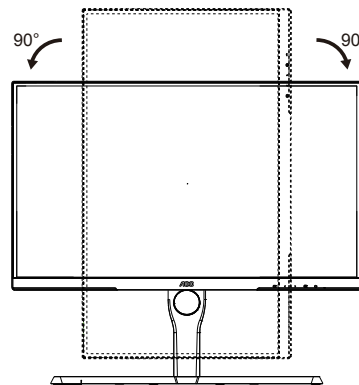
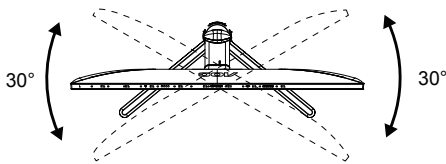
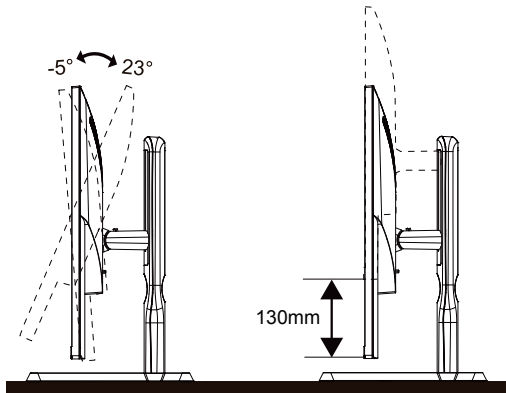
Spezifikation für Basisschraube: M6\*20mm (effektives Gewinde 6mm)



# Betrachtungswinkel anpassen

Damit Sie den Bildschirm optimal ablesen können, sollten Sie direkt von vorne auf den Bildschirm schauen und den Neigungswinkel dann nach Geschmack angleichen.

Halten Sie dabei den Ständer fest, damit der Monitor nicht umkippen kann, wenn Sie den Betrachtungswinkel ändern. Sie können den Monitor wie folgt verstellen:



## HINWEIS:

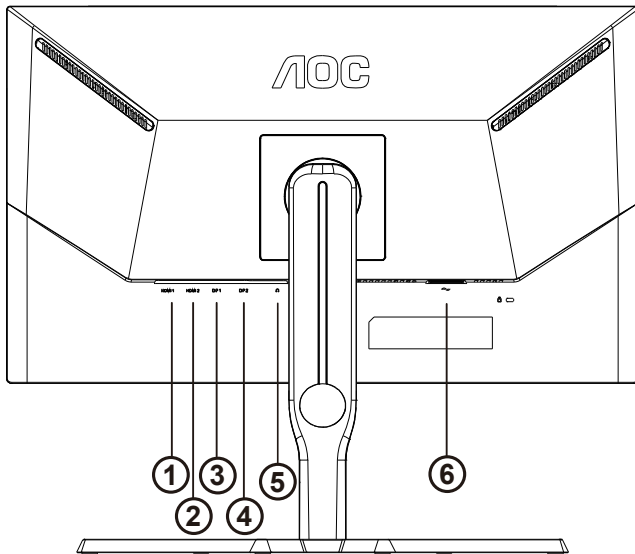
Achten Sie darauf, bei der Winkelverstellung möglichst nicht den LCD-Bildschirm zu berühren. Andernfalls kann es zu Beschädigungen bis hin zum Bersten des LCD-Bildschirms kommen.

## Warnung:

1. Zur Vermeidung möglicher Bildschirmschäden, bspw. dass sich der Bildschirm ablöst, darf der Monitor um nicht mehr als  $-5$  Grad nach unten geneigt werden.
2. Drücken Sie bei Anpassung des Monitorwinkels nicht gegen den Bildschirm. Greifen Sie nur an der Blende.

# Monitor anschließen

Kabelanschlüsse an der Rückseite von Monitor und Computer:



1. HDMI1
2. HDMI2
3. DP1
4. DP2
5. Kopfhörerausgang
6. Stromversorgung

## PC-Verbindung

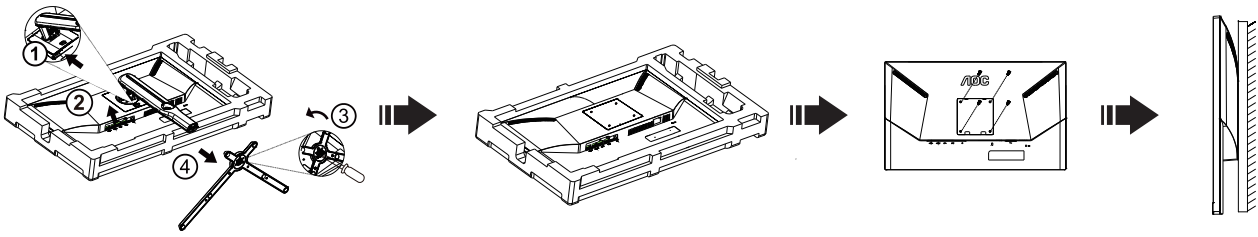
1. Schließen Sie das Netzkabel sicher an der Rückseite des Monitors an.
2. Schalten Sie den Computer aus, trennen Sie das Netzkabel.
3. Verbinden Sie das Signalkabel des Monitors mit dem Videoanschluss an der Rückseite Ihres Computers.
4. Schließen Sie das Netzkabel Ihres Computers und Ihres Monitors an einer Steckdose in der Nähe an.
5. Schalten Sie den Computer und den Monitor ein.

Falls Ihr Monitor ein Bild anzeigt, ist die Installation abgeschlossen. Falls kein Bild angezeigt wird, beachten Sie bitte die Problemlösung.

Zum Schutz Ihrer Geräte schalten Sie PC und LCD-Monitor grundsätzlich aus, bevor Sie Verbindungen herstellen oder trennen.

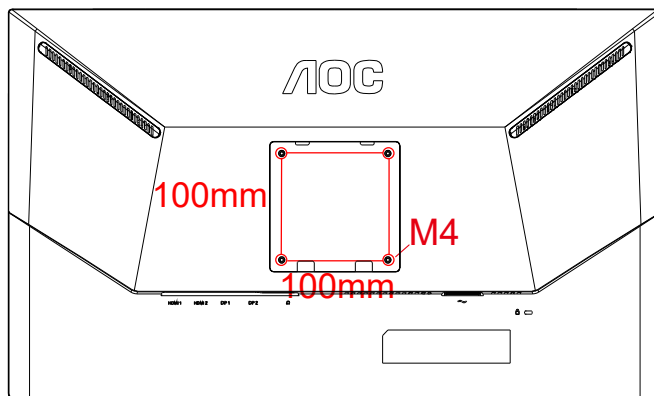
# Wall Mounting

Preparing to Install An Optional Wall Mounting Arm.

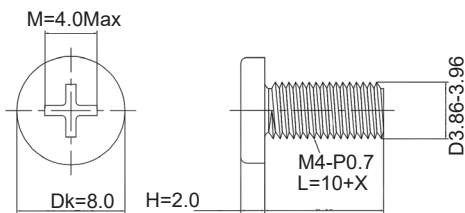



Dieser Monitor kann an einen Wandhängearm, den Sie separat kaufen können, angebracht werden. Trennen Sie bitte vor der Installation die Stromversorgung. Folgen Sie dann den Schritten unten:

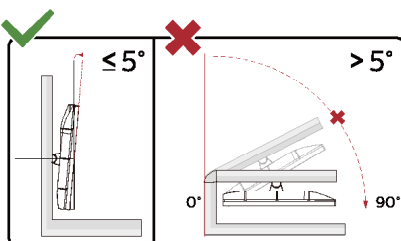
1. Entfernen Sie den Ständer.
2. Befolgen Sie die Anweisungen des Herstellers, um den Wandhängearm zusammenzubauen.
3. Stellen Sie den Wandhängearm an der Rückseite des Monitors auf. Richten Sie die Löcher des Arms an den Löchern auf der Rückseite des Monitors aus.
4. Stecken Sie die 4 Schrauben in die Löcher und ziehen Sie sie fest.
5. Schließen Sie die Kabel wieder an. Anweisungen zur Befestigung des optionalen Wandhängearms an der Wand sind in seiner mitgelieferten Montageanleitung angegeben.



Spezifikation der Wandhalterschrauben M4\*(10+X)mm, (( X=Dicke der Wandhalterung)



 Hinweis: VESA Befestigungsschraublöcher sind nicht für alle Modelle verfügbar, bitte wenden Sie sich an den Händler oder die offizielle Abteilung von AOC. Wenden Sie sich für die Wandmontage immer an den Hersteller.



\* Displaydesign kann von Abbildung abweichen.

**Warnung:**

1. Zur Vermeidung möglicher Bildschirmschäden, bspw. dass sich der Bildschirm ablöst, darf der Monitor um nicht mehr als -5 Grad nach unten geneigt werden.
2. Drücken Sie bei Anpassung des Monitorwinkels nicht gegen den Bildschirm. Greifen Sie nur an der Blende.

# Adaptive-Sync-Funktion

1. Die Adaptive-Sync-Funktion funktioniert mit DP/HDMI
2. Kompatible Grafikkarte: Nachstehend finden Sie eine Liste empfohlener Produkte oder sehen Sie hier nach:  
[www.AMD.com](http://www.AMD.com)

## Grafikkarten

- Radeon™ RX Vega series
- Radeon™ RX 500 series
- Radeon™ RX 400 series
- Radeon™ R9/R7 300 series (excluding R9 370/X)
- Radeon™ Pro Duo (2016 edition)
- Radeon™ R9 Nano
- Radeon™ R9 Fury series
- Radeon™ R9/R7 200 series (excluding R9 270/X, R9 280/X)
- Prozessoren
- AMD Ryzen™ 7 2700U
- AMD Ryzen™ 5 2500U
- AMD Ryzen™ 5 2400G
- AMD Ryzen™ 3 2300U
- AMD Ryzen™ 3 2200G
- AMD PRO A12-9800
- AMD PRO A12-9800E
- AMD PRO A10-9700
- AMD PRO A10-9700E
- AMD PRO A8-9600
- AMD PRO A6-9500
- AMD PRO A6-9500E
- AMD PRO A12-8870
- AMD PRO A12-8870E
- AMD PRO A10-8770
- AMD PRO A10-8770E
- AMD PRO A10-8750B
- AMD PRO A8-8650B
- AMD PRO A6-8570
- AMD PRO A6-8570E
- AMD PRO A4-8350B
- AMD A10-7890K
- AMD A10-7870K
- AMD A10-7850K
- AMD A10-7800
- AMD A10-7700K
- AMD A8-7670K
- AMD A8-7650K
- AMD A8-7600
- AMD A6-7400K

# G-SYNC-kompatible Funktion

1. Die G-SYNC-kompatible Funktion funktioniert mit DP
2. Um das perfekte Gaming-Erlebnis mit G-SYNC zu genießen, müssen Sie eine separate NVIDIA-GPU-Karte kaufen, die G-SYNC unterstützt.

## G-SYNC-Systemanforderungen

Desktop-Computer mit G-SYNC-Monitor verbunden:

Unterstützte Grafikkarten: G-SYNC-Funktionen erfordern NVIDIA GeForce® GTX 650 Ti BOOST oder bessere Grafikkarten.

Treiber: R340.52 oder aktueller

Betriebssystem:

Windows 10

Windows 8.1

Windows 7

Systemanforderungen: DisplayPort 1.2 der GPU muss unterstützt werden.

Notebook-Computer mit G-SYNC-Monitor verbunden:

Unterstützte Grafikkarten: NVIDIA GeForce® GTX 980M, GTX 970M, GTX 965M GPU oder höhere Grafikkarten

Treiber: R340.52 oder höher

Betriebssystem:

Windows 10

Windows 8.1

Windows 7

Systemanforderungen: DisplayPort-1.2-Ansteuerung direkt von der GPU muss unterstützt werden.

Weitere Informationen über NVIDIA G-SYNC finden Sie unter: <https://www.nvidia.cn/>

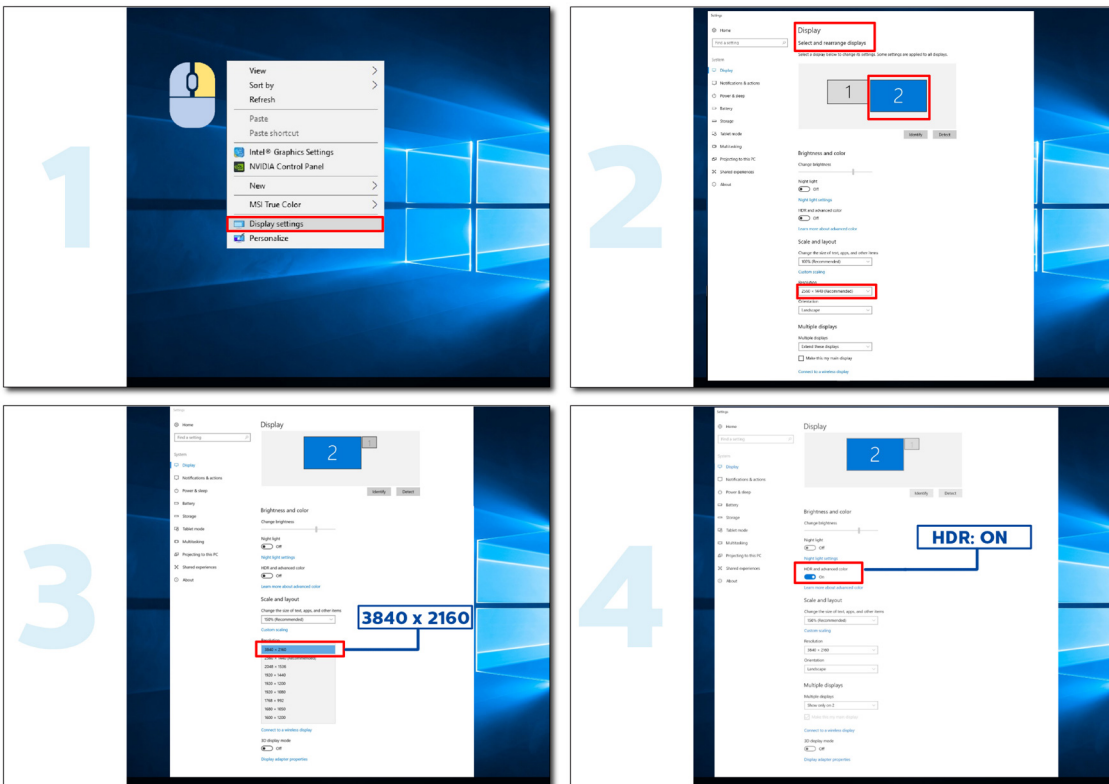
# HDR

Ist mit Eingangssignalen im HDR10-Format kompatibel.

Das Display könnte die HDR-Funktion automatisch aktivieren, falls Player und Inhalt kompatibel sind. Informationen zur Kompatibilität Ihres Gerätes und Ihrer Inhalte erhalten Sie vom Gerätehersteller und Inhaltsanbieter. Bitte wählen Sie bei der HDR-Funktion „Aus“, wenn Sie keine automatische Aktivierung der Funktion wünschen.

## Hinweis:

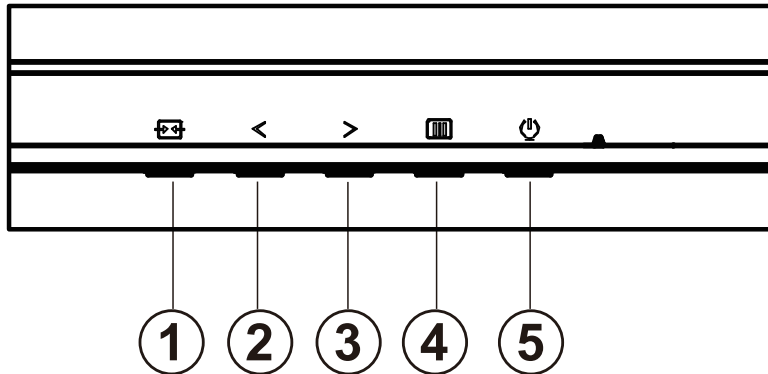
1. Es ist keine spezielle Einstellung für die DisplayPort-/HDMI-Schnittstelle in Windows-10-Versionen vor V1703 erforderlich.
2. Bei Windows-10-Versionen V1703 ist nur die HDMI-Schnittstelle verfügbar, die DisplayPort-Schnittstelle funktioniert nicht.
  - a. Die Anzeigeauflösung ist auf 3840x2160 eingestellt und HDR ist auf Ein voreingestellt. Unter diesen Bedingungen könnte sich der Bildschirm leicht verdunkeln, was anzeigt, dass HDR aktiviert wurde.
  - b. Nach Aufrufen einer Anwendung wird der beste HDR-Effekt erzielt, wenn die Auflösung in 3840x2160 (falls zutreffend) geändert wird.





# Anpassung

## Schnellasten



1	Quelle / Verlassen
2	Spielmodus / <
3	Zielpunkt / >
4	Menü / Enter
5	Ein/Aus

### Ein/Aus

Drücken Sie zum Einschalten des Monitors die Ein-/Austaste.

### Menü / Enter

Zum Anzeigen des OSD-Menüs und zum Bestätigen von Auswahlen.

### Zielpunkt/>

Drücken Sie bei ausgeblendetem OSD die Zielpunktstaste zum Ein-/Ausblenden des Zielpunkts.

### Spielmodus /<

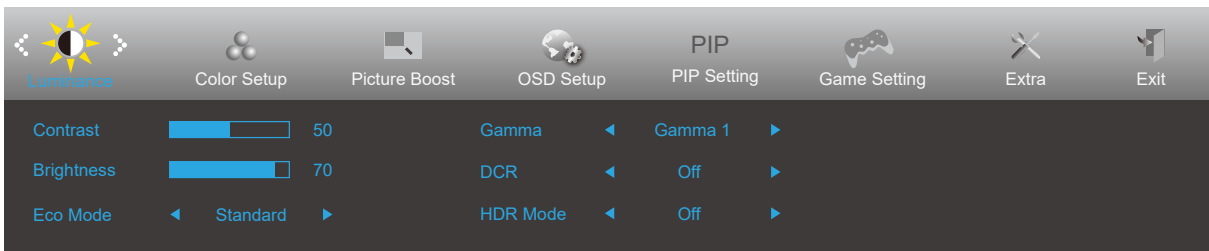
Wenn kein Bildschirmmenü angezeigt wird: Öffnen Sie mit der < die Funktion Spielmodus, wählen Sie dann je nach Spielgenre mit der < / > einen Spielmodus (Ego-Shooter, Echtzeit-Strategiespiele, Rennen, Spieler 1, Spieler 2 oder Spieler 3).

### Quelle / Beenden

Wenn das Bildschirmmenü geschlossen ist, fungiert die Quelle / Beenden-Taste als Quelle-Schnellaste.

# Bildschirmmenüeinstellungen

Grundlegende, einfache Anleitung zu den Bedientaste.

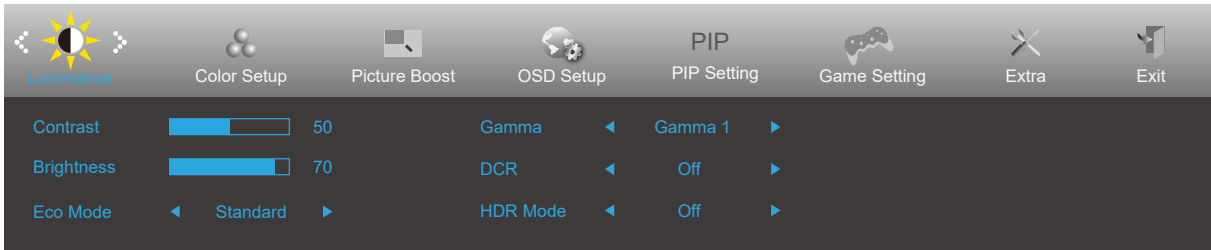











- 1). Drücken Sie zum Einblenden des Bildschirmmenüs die **Menütaste**.
- 2). Mit der < „Links“ oder > „Rechts“ navigieren Sie durch die Funktionen. Sobald die gewünschte Funktion hervorgehoben ist, drücken Sie zum Aktivieren die **Menütaste**. Navigieren Sie mit der < „Links“ oder > „Rechts“ durch die Untermenüfunktionen. Sobald die gewünschte Funktion hervorgehoben ist, drücken Sie zum Aktivieren die **Menütaste**.
- 3). Ändern Sie mit der < „Links“ oder > „Rechts“ die Einstellungen der ausgewählten Funktion. Drücken Sie zum Verlassen **Verlassen-Taste**. Falls Sie weitere Funktionen anpassen möchten, wiederholen Sie die Schritte 2 bis 3.
- 4). Bildschirmmenü sperren: Halten Sie zum Sperren des Bildschirmmenüs die **Menütaste** gedrückt, während der Monitor ausgeschaltet ist; drücken Sie dann zum Einschalten des Monitors die **Ein-/Austaste**. Halten Sie zum Freigeben des Bildschirmmenüs die **Menütaste** gedrückt, während der Monitor ausgeschaltet ist; drücken Sie dann zum Einschalten des Monitors die **Ein-/Austaste**.

## Hinweise:

- 1). Falls das Produkt über nur einen Signaleingang verfügt, ist die Option „Eingangswahl“ deaktiviert.
- 2). Wenn die Bildschirmgröße des Produkts 4: 3 beträgt oder die Eingangssignalauflösung die native Auflösung ist, ist der Punkt „Bildverhältnis“ ungültig.
- 3). Die vier Zustände ECO-Modus (außer Standardmodus), DCR, DCB-Modus und Fensterhervorhebung können jeweils nur einen Zustand anzeigen.

## Luminance (Leuchtkraft)

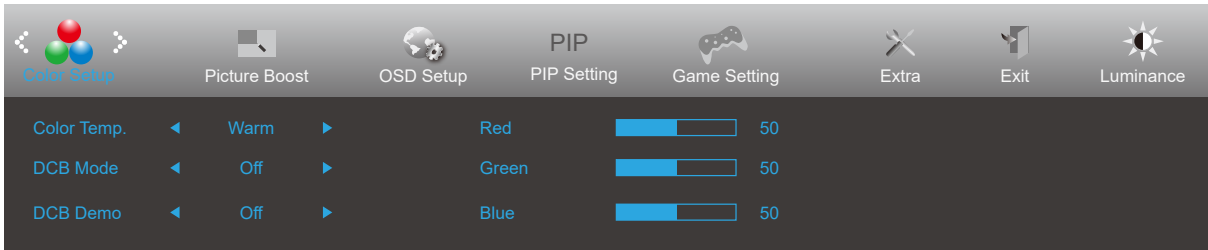



	Contrast (Kontrast)	0-100		Kontrast vom Digital-Register
	Brightness (Helligkeit)	0-100		Helligkeitsregelung
	Eco (Öko) mode	Standard	<input checked="" type="checkbox"/>	Standardmodus
		Text		Textmodus
		Internet		Internetmodus
		Game (Spiel)		Spielmodus
		Movie (Film)		Filmmodus
		Sports (Sport)		Sportmodus
		Reading (Lese)		Lesemodus
		Uniformity		Uniformity Mode
	Gamma	Gamma1	Anpassung auf Gamma 1	
		Gamma2	Anpassung auf Gamma 2	
		Gamma3	Anpassung auf Gamma 3	
	DCR	Off (Aus)		Deaktiviert das dynamische Kontrastverhältnis
		On (Ein)		Aktiviert das dynamische Kontrastverhältnis
	HDR	Off (Aus)	Stellen Sie das HDR-Profil entsprechend Ihren Nutzungsanforderungen ein. Hinweis: Wenn HDR ausgewählt ist, wird die HDR-Option zur Anpassung angezeigt.	
		DisplayHDR		
		HDR Picture (HDR Bild)		
HDR Movie (HDR Film)				
HDR Mode	Off (Aus)	Adjust HDR Mode.		
	HDR Picture (HDR Bild)			
	HDR Movie (HDR Film)			
	HDR Game (HDR Spiel)			

### Hinweis:

Wenn „HDR-Modus“ unter „Helligkeit“ auf „Nicht ausgeschaltet“ eingestellt ist, können nicht alle Elemente unter „Farbeinstellungen“ angepasst werden.

## Color Setup (Farbeinstellungen)

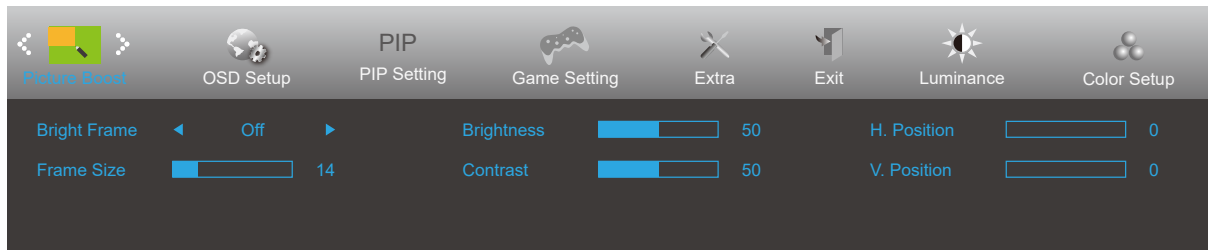


	Color Temp. (Farbtemp.)	Warm	Warme Farbtemperatur vom EEPROM abrufen
		Normal	Normale Farbtemperatur vom EEPROM abrufen
		Cool (Kühl)	Kühle Farbtemperatur vom EEPROM abrufen
		sRGB	sRGB-Farbtemperatur vom EEPROM abrufen
		User (Anwender)	Rot-Verstärkung vom Digital-Register
			Grünverstärkung vom Digital-Register
	Blau-Verstärkung vom Digital-Register		
	DCB Mode (DCB Modus)	Full Enhance (Vollverstärkung)	Deaktiviert oder aktiviert den Modus Vollverstärkung
		Nature Skin (Natur - Haut)	Deaktiviert oder aktiviert den Modus Natürlicher Hautton
		Green Field (Grünes Feld)	Deaktiviert oder aktiviert den Modus Grünes Feld
		Sky-blue (Himmelblau)	Deaktiviert oder aktiviert den Modus Blauer Himmel
		AutoDetect (Autom. Erkennung)	Deaktiviert oder aktiviert den Modus Autom. Erkennung
		Off	Deaktiviert oder aktiviert den Modus Off. Erkennung
	DCB Demo	Ein oder Aus	Demo de-/aktivieren
	Red (Rot)	0-100	Rotverstärkung vom Digital-Register
	Green (Grün)	0-100	Grünverstärkung vom Digital-Register
	Blue (Blau)	0-100	Blauverstärkung vom Digital-Register

Hinweis:

- 1) Passen Sie für ein besseres Seherlebnis die Helligkeit, den Kontrast und die Position der Aufhellung an.
- 2) Wenn der „HDR-Modus“ unter „Helligkeit“ nicht ausgeschaltet ist, können nicht alle Elemente unter „Fensteraufhellung“ eingestellt werden.

## Picture Boost (Bildverstärkung)

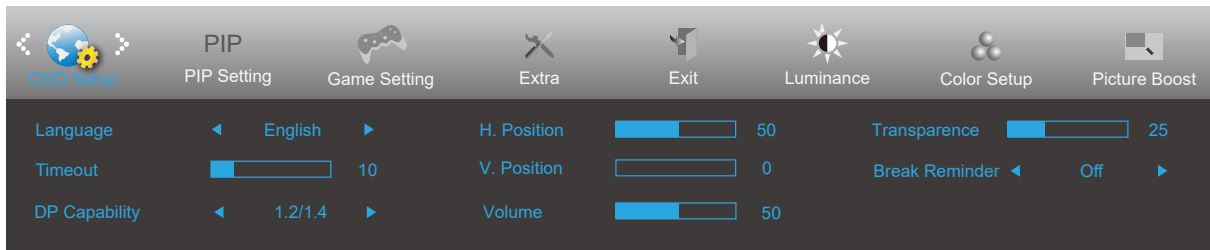



	Bright Frame (Heller Rahmen)	Ein oder Aus	Hellen Rahmen de-/aktivieren
	Frame Size (Rahmengröße)	14-100	Rahmengröße anpassen
	Brightness (Helligkeit)	0-100	Rahmenhelligkeit anpassen
	Contrast (Kontrast)	0-100	Rahmenkontrast anpassen
	H. position (H-Position)	0-100	Horizontale Rahmenposition anpassen
	V. position (V-Position)	0-100	Vertikale Rahmenposition anpassen

### Hinweis:

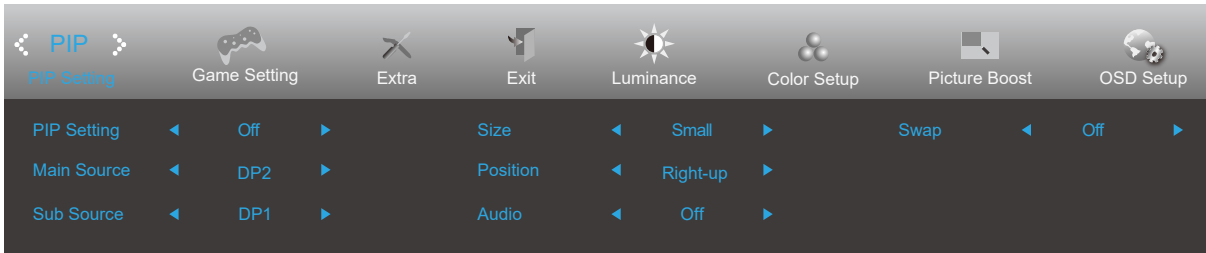
Helligkeit, Kontrast und Position des hellen Rahmens zur Steigerung des visuellen Erlebnisses anpassen.

## OSD Setup (OSD-Einstellung)



	Language (Sprache)		Sprache des Bildschirmmenüs wählen
	Timeout (OSD-Auszeit)	5-120	Zeitüberschreitung des Bildschirmmenüs anpassen
	DP Capability (DP-Fähigkeit)	1.1/1.2/1.4	Bitte beachten Sie, dass nur DP 1.2 die G-SYNC/ Adaptive-Sync-Funktion unterstützt
	H. Position (H-Position)	0-100	Horizontale Position des Bildschirmmenüs anpassen
	V. Position (V-Position)	0-100	Vertikale Position des Bildschirmmenüs anpassen
	Volume (Lautstärke)	0-100	Lautstärkeregelung.
	Transparence (Transparenz)	0-100	Transparenz des Bildschirmmenüs anpassen
	Break Reminder (Pause-Erinnerung)	Ein oder Aus	Pausenerinnerung, wenn der Nutzer seit mehr als 1 Stunde kontinuierlich arbeitet

## PIP Setting (BiB-Einstellung)



PIP	PIP Setting(BiB)	Off (Aus) / PIP (BiB) / PBP (BuB)	BiB oder BuB de-/aktivieren
	Main Source (Hauptqu.)	HDMI1/HDMI2/DP1/DP2	Hauptbildschirmquelle wählen
	Sub Source (Subqu.)	HDMI1/HDMI2/DP1/DP2	Subbildschirmquelle wählen
	Size (Grö.)	Small (Kl.) / Middle (Mit.) / Large (Gr.)	Bildschirmgröße wählen
	Position	Right-up (Obn rechts)	Bildschirmposition einstellen
		Right-down (Untn rechts)	
		Left-up	
		Left-down	
	Audio	On (Ein): BiB-Audio	Audioeinrichtung de-/aktivieren
		Off (Aus): Hauptaudio	
Swap (Tausch)	On (Ein): Tausch	Bildschirmquelle tauschen	
	Off (Aus): Keine Aktion		

### Hinweis:

1) Wenn "HDR" unter "Helligkeit" auf Nicht-Aus-Zustand gesetzt ist, können nicht alle Elemente unter "PIP-Einstellungen" angepasst werden.

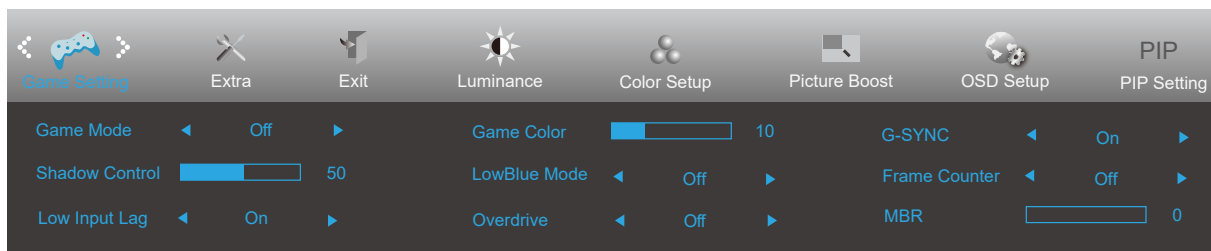
2) Wenn PBP/PIP aktiviert ist, ist die Kompatibilität des Hauptbildschirms/der sekundären Bildschirmeingabequelle wie folgt:


PBP		Main Source (Hauptqu.)			
		HDMI1	HDMI2	DP1	DP2
Sub Source (Subqu.)	HDMI1	V	V	V	V
	HDMI2	V	V	V	V
	DP1	V	V	V	V
	DP2	V	V	V	V

PIP		Main Source (Hauptqu.)			
		HDMI1	HDMI2	DP1	DP2
Sub Source (Subqu.)	HDMI1	V	V	V	V
	HDMI2	V	V	V	V
	DP1	V	V	V	V*
	DP2	V	V	V*	V

\*: Wenn PIP aktiviert ist und DP1 und DP2 beide als primäre Bildschirmquelle und sekundäre Bildschirmquelle eingegeben werden, ist eine der DP-Schnittstellen UHD 144Hz/160Hz, die andere DP-Schnittstelle kann UHD 120Hz 8bit (RGB oder YCbCr 444 Format) oder UHD 144Hz 8bit (YCbCr 422 oder 420 Format) höchstens unterstützen.

## Game Setting (Spieleinstellung)



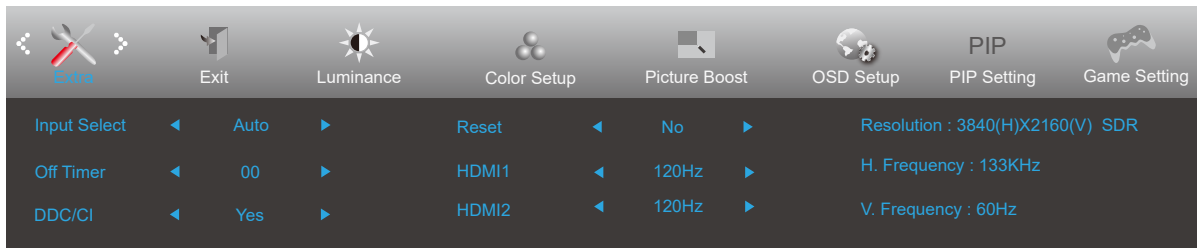
	Game Mode (Spielmodus)	FPS (Ego-Shooter)	Zum Spielen von Ego-Shooter (FPS). Verstärkt Details in dunklen Szenen.
		RTS (Echtzeit-Strategiespiele)	Beim Spielen von Echtzeit-Strategiespiele (RTS). Verbessert die Bildqualität.
		Racing (Rennen)	Beim Spielen von Rennspielen. Bietet schnellste Reaktionszeit und hohe Farbsättigung.
		Gamer 1 (Spieler 1)	Unter Spieler 1 gespeicherte Nutzerpräferenzen.
		Gamer 2 (Spieler 2)	Unter Spieler 2 gespeicherte Nutzerpräferenzen.
		Gamer 3 (Spieler 3)	Unter Spieler 3 gespeicherte Nutzerpräferenzen.
		Off (Aus)	Keine Optimierung per SmartImage
	Shadow Control (Schattensteuerung)	0-100	<p>Der Standardwert der Schattensteuerung ist 50. Sie können den Wert zur Verbesserung des Kontrasts für eine klare Bildanzeige zwischen 50 und 100 bzw. zwischen 50 und 0 einstellen.</p> <ol style="list-style-type: none"> <li>Falls das Bild zu dunkel ist und Details kaum zu erkennen sind, passen Sie die Einstellung auf einen Wert zwischen 50 und 100 an.</li> <li>Falls das Bild zu hell ist und Details kaum zu erkennen sind, passen Sie die Einstellung auf einen Wert zwischen 50 und 0 an.</li> </ol>
	Low input Lag (Geringe Eingangsverzögerung)	On (Ein) / Off (Aus)	Zwischenbildpuffer zur Verringerung der Eingangsverzögerung abschalten
	Game Color (Spielfarbe)	0-20	Spielfarbe kann zur Anpassung der Sättigung für ein besseres Bild auf 0 bis 20 eingestellt werden.
	LowBlue Mode(Schwaches-Blaulicht-Modus)	Aus / Multimedia / Internet / Büro / Lesen	Verringern Sie blaue Lichtwellen durch Steuerung der Farbtemperatur.
	Overdrive (Übersteuerung)	Weak (Schwach)	Reaktionszeit anpassen
		Medium (Mittel)	
Strong (Stark)			
Boost (Verstärkung)			
Off (Aus)			
G-SYNC	On (Ein) / Off (Aus)	G-SYNC/Adaptive-Sync deaktivieren oder aktivieren	
Einzelbildzähler	Aus / Oben rechts / Unten rechts / Unten links / Oben links	Zeigt die V-Frequenz in der angezeigten Ecke.	
MBR	0-20	Reduzierung der Bewegungsunschärfe anpassen.	


Hinweis:

Wenn der "HDR-Modus" unter "Helligkeit" nicht ausgeschaltet ist, können die Elemente "Spielmodus", "Dunkelfeldsteuerung" und "Spielton" unter "Spieleinstellungen" nicht angepasst werden.

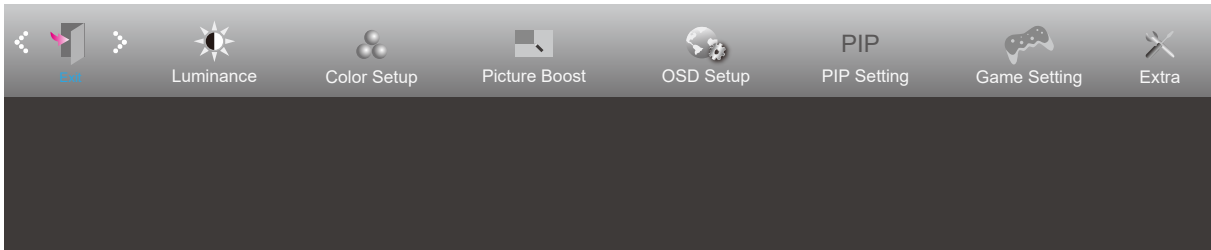


## Extra



	Input Select (Eingangswahl)		Eingangssignalquelle wählen
	Off Timer (Ausschalt-Timer)	0 – 24 Stunden	Abschaltzeit wählen
	DDC/CI	Ja oder Nein	DDC/CI-Unterstützung ein-/ausschalten.
	Reset (Zurücksetzen)	Ja oder Nein	Menü auf Standard rücksetzen
	HDMI1	120Hz/144Hz	Wenn Sie eine Spielkonsole oder einen DVD-Player anschließen, stellen Sie HDMI auf 120Hz ein.
	HDMI2	120Hz/144Hz	Wenn Sie eine Spielkonsole oder einen DVD-Player anschließen, stellen Sie HDMI auf 120Hz ein.

## Exit (Beenden)



	Exit (Beenden)		Bildschirmmenü verlassen
---	-------------------	--	--------------------------

## LED-Anzeige

Status	LED-Farbe
Betriebsmodus	Weiß
Aktiv-Aus-Modus	Orange

# Problemlösung

Problem/Frage	Lösungsvorschläge
<b>Betriebs-LED leuchtet nicht</b>	Stellen Sie sicher, dass das Gerät über die Ein-/Austaste eingeschaltet und das Netzkabel richtig an eine geerdete Steckdose und den Monitor angeschlossen ist.
<b>Es werden keine Bilder angezeigt</b>	<ul style="list-style-type: none"> <li>• Ist das Netzkabel richtig angeschlossen? Prüfen Sie Netzkabel und Stromversorgung.</li> <li>• Ist das Kabel richtig angeschlossen? (Per D-Sub-Kabel verbunden) Prüfen Sie die Verbindung des DB-15-Kabels. (Per HDMI-Kabel verbunden) Prüfen Sie die Verbindung des HDMI-Kabels. (Per DP-Kabel verbunden) Prüfen Sie die Verbindung des DP-Kabels. * D-Sub/HDMI/DP-Eingang ist nicht bei jedem Modell verfügbar.</li> <li>• Falls das Gerät eingeschaltet ist, starten Sie den Computer zur Anzeige des Startbildschirms (Anmeldebildschirm) neu. Falls der Startbildschirm (Anmeldebildschirm) nicht erscheint, starten Sie den Computer im entsprechenden Modus (abgesicherter Modus bei Windows 7/8/10) und ändern Sie die Frequenz der Grafikkarte. (Beachten Sie dazu den Abschnitt Optimale Auflösung einstellen) Falls der Startbildschirm (Anmeldebildschirm) nicht erscheint, wenden Sie sich an den Kundendienst oder Ihren Händler.</li> <li>• Die Meldung „N. Unterst. Eing.“ erscheint am Bildschirm? Diese Meldung wird angezeigt, wenn das Signal von der Grafikkarte die maximale Auflösung und Frequenz des Monitors übersteigt. Passen Sie Auflösung und Frequenz so an, dass sie vom Monitor bewältigt werden können.</li> <li>• Stellen Sie sicher, dass die AOC-Monitortreiber installiert sind.</li> </ul>
<b>Bild ist verschwommen &amp; Geisterbilder erscheinen</b>	Passen Sie Kontrast und Helligkeit an. Führen Sie die automatische Anpassung durch. Achten Sie darauf, kein Verlängerungskabel und keine Schalterdose zu verwenden. Sie sollten den Monitor direkt am Grafikkartenausgang an der Rückseite des Gerätes anschließen.
<b>Bild springt, flimmert oder zeigt wellenförmige Muster</b>	Achten Sie darauf, Elektrogeräte, die Störungen verursachen können, möglichst weit vom Monitor entfernt aufzustellen. Verwenden Sie bei der von Ihnen verwendeten Auflösung die maximale Bildwiederholfrequenz des Monitors.
<b>Monitor hängt im Aktiv-Aus-Modus</b>	Der Netzschalter des Computers muss eingeschaltet sein. Die Grafikkarte des Computers muss sicher in den Steckplatz eingesteckt sein. Vergewissern Sie sich, dass das Videokabel des Monitors vollständig in den Computer eingesteckt ist. Prüfen Sie das Videokabel des Monitors auf verbogene Kontakte. Stellen Sie sicher, dass Ihr Computer betriebsbereit ist, indem Sie die Feststelltaste an der Tastatur drücken und die Feststell-LED beobachten. Die LED sollte nach Betätigung der Feststelltaste entweder aufleuchten oder erlöschen.
<b>Eine der Primärfarben (Rot, Grün oder Blau) fehlt</b>	Prüfen Sie das Videokabel des Monitors auf beschädigte Kontakte. Vergewissern Sie sich, dass das Videokabel des Monitors vollständig in den Computer eingesteckt ist.
<b>Das Bild ist nicht zentriert, die Größe stimmt nicht</b>	Passen Sie H- und V-Position an oder drücken Sie die Schnelltaste (Auto).
<b>Das Bild weist Farbdefekte auf (Weiß sieht nicht weiß aus)</b>	Passen Sie die RGB-Farbwerte an oder wählen Sie die gewünschte Farbtemperatur.
<b>Horizontale oder vertikale Bildstörungen</b>	Verwenden Sie zum Anpassen von Takt und Phase den Abschaltmodus von Windows 7/8/10. Führen Sie die automatische Anpassung durch.
<b>Richtlinien und Service</b>	Bitte beachten Sie die Richtlinien- und Serviceinformationen in der CD-Anleitung oder unter <a href="http://www.aoc.com">www.aoc.com</a> (zur Suche nach dem von Ihnen erworbenen Modell in Ihrem Land und zur Suche nach Richtlinien- und Serviceinformationen auf der Support-Seite. )

# Technische Daten

## Allgemeine Angaben

Bildschirm	Modellname	U27G3X/BK	
	Antriebssystem	TFT-Farb-LCD	
	Sichtbare Bildgröße	68,4cm (Diagonale)	
	Pixelabstand	0,15525mm (H) × 0,15525mm (V)	
	Anzeigefarben	1,07B Farben <sup>[1]</sup>	
Sonstiges	Horizontale Abtastfrequenz	30k-255kHz	
	Horizontale Abtastbreite (Maximum)	596,16 mm	
	Vertikale Abtastfrequenz	48-144Hz(HDMI) 48-160Hz(DP)	
	Vertikale Abtastbreite (Maximum)	335,34 mm	
	Optimale Auflösung	3840x2160@60Hz	
	Max, Auflösung	3840x2160@144Hz(HDMI) 3840x2160@160Hz <sup>[2]</sup> (DP)	
	Plug & Play	VESA DDC2B/CI	
	Stromversorgung	100-240V~, 50/60Hz, 1,5A	
	Stromverbrauch	Typisch (Standardhelligkeit und Kontrast)	32W
Max, (Helligkeit = 100, Kontrast = 100)		≤ 73W	
Bereitschaftsmodus		≤ 0,5W	
Physische Eigenschaften	Verbindertyp	HDMIx2/ DPx2/ Kopfhörerausgang	
	Signalkabeltyp	Trennbar	
Umgebungsbedingungen	Temperatur	Betrieb	0°C~ 40°C
		Lagerung	-25°C~ 55°C
	Feuchtigkeit	Betrieb	10 – 85 %, (nicht kondensierend)
		Lagerung	5 – 93%, (nicht kondensierend)
	Höhe	Betrieb	0m–5000m
		Lagerung	0m–12192m



Hinweis:

[1] : The maximum number of colors supported by this product is 1.07 billion. The setting conditions are listed in the following table (due to output limitations of some graphics cards, there may be differences) :

Signal Version Color Format Color Bit	HDMI2.1		DP1.4+DSC	
	YCbCr422 YCbCr420	YCbCr444 RGB	YCbCr422 YCbCr420	YCbCr444 RGB
UHD 160Hz 10 bpc	\	\	OK	OK
UHD 160Hz 8 bpc	\	\	OK	OK
UHD 144Hz 10 bpc	\	Support (some NVIDIA chipset graphics cards)	OK	OK
UHD 144Hz 8 bpc	\	OK	OK	OK
UHD 120Hz 10 bpc	OK	OK	OK	OK
UHD 120Hz 8 bpc	OK	OK	OK	OK

UHD 100Hz 10 bpc	OK	OK	OK	OK
UHD 100Hz 8 bpc	OK	OK	OK	OK
Low resolution 8 bpc/10 bpc	Support (some AMD chipset graphics cards)	OK	OK	OK

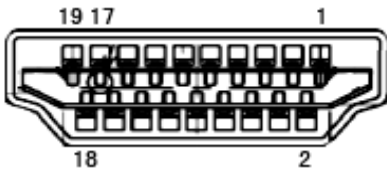
[2]: DP-Signaleingang. Um UHD 144Hz/160Hz zu erreichen, muss eine Grafikkarte verwendet werden, die DSC unterstützt. Bitte besuchen Sie die Website des Grafikkartenherstellers für DSC Support

## Voreingestellte Anzeigemodi

STANDARD	Auflösung(+/- 1Hz)	Horizontale Frequenz (kHz)	Vertikale Frequenz (Hz)
VGA	640x480@60Hz	31.469	59.94
	640x480@72Hz	37.861	72.809
	640x480@75Hz	37.5	75
SVGA	800x600@56Hz	35.156	56.25
	800x600@60Hz	37.879	60.317
	800x600@72Hz	48.077	72.188
	800x600@75Hz	46.875	75
XGA	1024x768@60Hz	48.363	60.004
	1024x768@70Hz	56.476	70.069
	1024x768@75Hz	60.023	75.029
SXGA	1280x1024@60Hz	63.981	60.02
	1280x1024@75Hz	79.976	75.025
WXGA+	1440x900@60Hz	55.935	59.887
WSXGA	1680x1050@60Hz	64.674	59.954
FHD	1920x1080@60Hz	67.5	60
	1920x1080@120Hz	135	120
QHD	2560x1440@120Hz	182.996	119.998
***	1920x2160@60Hz	133.293	59.988
UHD(HDMI Only)	3840x2160 @30Hz	67.5	30
UHD	3840x2160 @60Hz	133.3	60
	3840x2160 @75Hz	166.652	75
	3840x2160 @100Hz	222.2	100.001
	3840x2160 @120Hz	266.653	120.006
	3840x2160 @144Hz	319.994	143.989
	3840x2160 @160Hz (DP)	355.52	159.992
IBM MODES			
DOS	720x400@70Hz	31.469	70.087
MAC MODES			
VGA	640x480@67Hz	35	66.667
SVGA	832x624@75Hz	49.725	74.551
XGA	1024x768@75Hz	60.241	74.927

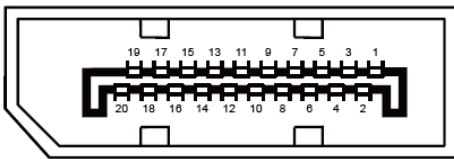
Hinweis: Entsprechend dem VESA-Standard gibt es möglicherweise einen bestimmten Fehler (+/- 1Hz) bei der Berechnung der Bildwiederholfrequenz (Feldfrequenz) verschiedener Betriebssysteme und Grafikkarten. Zur Verbesserung der Kompatibilität muss die nominale Wiederholfrequenz dieses Produktes abgerundet werden. Orientieren Sie sich am tatsächlichen Produkt.

# Pinbelegung



19-poliges Farbdisplay-Signalkabel

Pin-Nr.	Signalname	Pin-Nr.	Signalname	Pin-Nr.	Signalname
1.	TMDS-Daten 2+	9.	TMDS-Daten 0-	17.	DDC/CEC, Erde
2.	TMDS-Daten 2, Schild	10.	TMDS-Takt+	18.	+5 V Stromversorgung
3.	TMDS-Daten 2-	11.	TMDS-Takt, Schild	19.	Hot-Plugging-Erkennung
4.	TMDS-Daten 1+	12.	TMDS-Takt-		
5.	TMDS-Daten 1, Schild	13.	CEC		
6.	TMDS-Daten 1-	14.	Reserviert (nicht mit Gerät verbunden)		
7.	TMDS-Daten 0+	15.	SCL		
8.	TMDS-Daten 0, Schild	16.	SDA		



20-poliges Farbdisplay-Signalkabel

Pin-Nr.	Signalname	Pin-Nr.	Signalname
1	ML_Leitung 3 (n)	11	Masse
2	Masse	12	ML_Leitung 0 (p)
3	ML_Leitung 3 (p)	13	Konfig1
4	ML_Leitung 2 (n)	14	Konfig2
5	Masse	15	AUX_CH (p)
6	ML_Leitung 2 (p)	16	Masse
7	ML_Leitung 1 (n)	17	AUX_CH (n)
8	Masse	18	Hot-Plugging-Erkennung
9	ML_Leitung 1 (p)	19	Rück., DP_PWR
10	ML_Leitung 0 (n)	20	DP_PWR

# Plug-and-Play

## Plug & Play/DDC2B-Funktion

Dieser Monitor ist entsprechend dem VESA DDC-Standard mit VESA DDC2B-Fähigkeiten ausgestattet. Sie ermöglichen dem Monitor, das Host-System über seine Identität zu informieren; zudem kann er je nach verwendetem DDC-Level zusätzliche Informationen über seine Anzeigefähigkeiten kommunizieren.

DDC2B ist ein bidirektionaler Datenkanal, der auf dem I2C-Protokoll basiert. Der Host kann EDID-Informationen über den DDC2B-Kanal abfragen.