

AOC
GAMING



LCD monitor
Korisnički priručnik za

U27G3X/BK

| | |
|---|----|
| Sigurnost | 1 |
| Nacionalne konvencije | 1 |
| Napajanje | 2 |
| Instalacija | 3 |
| Čišćenje | 4 |
| Ostalo | 5 |
| Priprema | 6 |
| Sadržaj pakiranja | 6 |
| Postavite stalak i bazu | 7 |
| Podešavanje kuta gledanja | 8 |
| Priključivanje monitora | 9 |
| Pričvršćenje zidnog nosača | 10 |
| Funkcija Adaptive-Sync | 12 |
| Funkcija kompatibilna s G-SYNC | 13 |
| HDR | 14 |
| Prilagođavanje | 15 |
| Prečaci | 15 |
| OSD Setting (OSD postavke) | 16 |
| Luminance (Osvjetljenje) | 17 |
| Color Setup (Podešavanje boja) | 19 |
| Picture Boost (Poboljšavanje kvalitete slike) | 20 |
| OSD Setup (Podešavanje OSD) | 21 |
| PIP Setting (Podešavanje slike u slici (PIP)) | 22 |
| Game Setting (Podešavanje za igre) | 23 |
| Extra (Dodatno) | 24 |
| Exit (Izlaz) | 25 |
| LED indikator | 25 |
| Rješavanje problema | 26 |
| Tehnički podaci | 27 |
| Opći podaci | 27 |
| Podešeni režimi prikaza | 29 |
| Raspored kontakata | 30 |
| Uključi i radi | 31 |

Sigurnost

Nacionalne konvencije

Sljedeća potpoglavlja opisuju konvencije znakovlja koje se koristi u ovom dokumentu.

Napomene, mjere opreza i upozorenja

Kroz cijeli ovaj vodič, odlomci teksta mogu biti pridodani određenoj ikoni i ispisani u kosom ili naglašenom fontu. Ovi odlomci se napomene, mjere opreza i upozorenja i oni se koriste na ovaj način:



NAPOMENA: NAPOMENA ukazuje na važnu informaciju koja vam pomaže da bolje koristite svoj računalni sustav.





OPREZ: MJERA OPREZA ukazuje na moguću opasnost od oštećivanja hardvera ili gubitka podataka te vas upućuje kako da izbjegnute problem.





UPOZORENJE: UPOZORENJE ukazuje na moguću tjelesnu ugroženost i upućuje vas kako da je izbjegnute. Neka upozorenja mogu se pojaviti u alternativnim oblicima i ne moraju biti pridodana ikonama. U takvim slučajevima nadležna tijela vlasti propisuju posebni način upozorenja.


Napajanje


 Monitor se smije napajati samo iz izvora napajanja koji je naveden na natpisnoj pločici. Ako niste sigurni koji vrstu napajanja imate doma, potražite savjet trgovca ili lokalne elektrodistribucije.

 Monitor je opremljen trolnim utikačem s uzemljenjem koji posjeduje treći kontakt (uzemljenje). Ovaj utikač odgovara samo za utičnicu s uzemljenjem kao zaštitom od dodirnog napona. Ako utičnica ne odgovara trolnom utikaču, kvalificirani električar mora izvršiti instalaciju ispravne utičnice ili morate koristiti adapter za uzemljenje. Nemojte onesposobiti sigurnosnu namjenu zaštitnog utikača.

 Izvucite utikač uređaja iz utičnice za vrijeme nevremena s grmljavinom ili ako uređaj nećete koristiti u dužem vremenskom periodu. Ovim ćete zaštititi monitor od oštećenja koja mogu nastati od prenaponskih udarnih valova.

 Nemojte preopterećivati razdjelnike i produžne kablove. Preopterećenje može dovesti do požara ili električnog udara.

 Kako biste osigurali zadovoljavajući rad, monitor koristite samo s UL računalima koja imaju odgovarajuće utičnice s oznakom 100 - 240 V, min. 5 A.

 Zidna utičnica mora se ugraditi u blizini uređaja i pristup do nje mora biti lak.

Instalacija

! Nemojte postavljati monitor na nestabilna kolica, stalak tronožac, nosač ili stol. Ako dođe do pada monitora, to može dovesti ozljeđivanja osoba i izazvati ozbiljna oštećenja uređaja. Koristite samo kolica, postolje, tronožac, nosač ili stol koji preporučuje proizvođač ili se prodaje uz ovaj proizvod. Slijedite upute proizvođača za ugradnju proizvoda te koristite dodatnu opremu za postavljanje koju je preporučio proizvođač. Proizvod na kolicima pomičite oprezno.

! Nikad ne gurajte predmete u proreze na kućištu monitora. Može oštetiti dijelove kruga i tako prouzročiti požar ili električni udar. Nikad ne izlijevajte tekućine po monitoru.

! Nemojte prednji dio uređaja stavljati na pod.

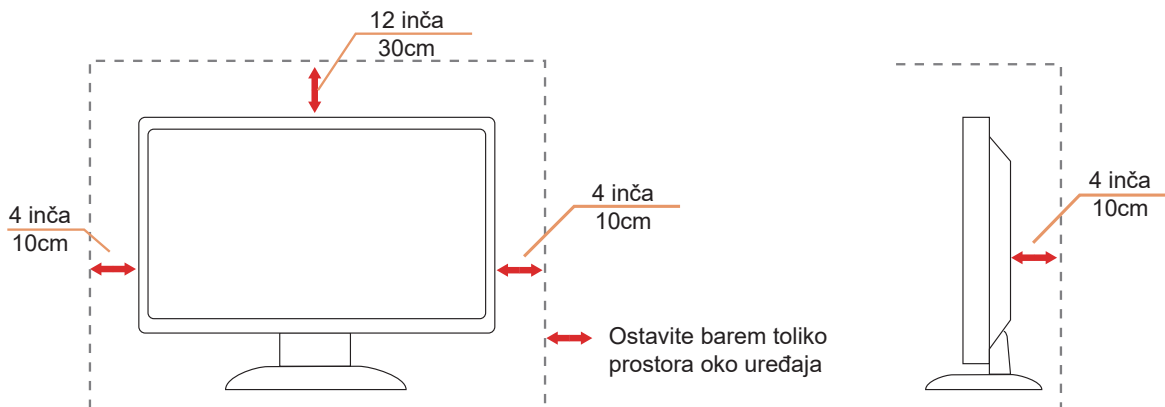
! Ako želite monitor postaviti na policu ili zid, koristite se priborom za ugradnju koji je odobrio proizvođač i slijedite odgovarajuće upute.

! Ostavite nešto prostora oko monitora kao što je ispod prikazano. U protivnom će cirkulacija zraka biti nedovoljna te stoga pregrijavanje može dovesti do požara ili oštećenja monitora.

! Da ne dođe do mogućih oštećenja, primjerice, do odljepljivanja ploče od okvira, pazite da se monitor ne nagne za više od -5 stupnjeva prema dolje. Ako se prekorači maksimalni kut nagiba od -5 stupnjeva prema dolje, oštećenja monitora neće biti obuhvaćena jamstvom.

Dolje pogledajte podatke o preporučenim područjima za ventilaciju oko monitora kad monitor montirate na zid ili na stalak:

Ugrađeno na postolju



Čišćenje


⚠ Redovito čistite ormarić mekom, vodom navlaženom krpom.


⚠ Prilikom čišćenja koristite krpu od mekog pamuka ili mikrovlakana. Krpa mora biti malo vlažna, odnosno gotovo suha, ne dopustite ulazak tekućine u kućište.





⚠ Isključite prije čišćenja kabel za napajanje iz električne utičnice.

Ostalo

 Ako se iz proizvoda širi čudan miris, zvuk ili dim, ODMAH isključite utikač iz utičnice za napajanje i pozovite servisni centar.

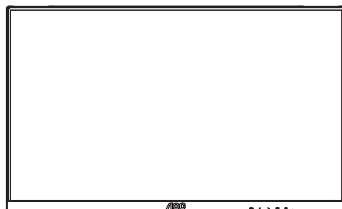
 Pripazite da ventilacijski otvori ne budu zaklonjeni stolom ili zastorom.

 LCD monitor nemojte za vrijeme rada izlagati jakim vibracijama ili udarcima.

 Ne udarajte i ne ispuštajte monitor prilikom rada ili prijenosa.

Priprema

Sadržaj pakiranja



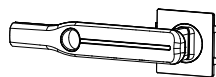
Monitor



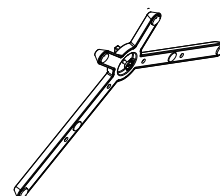
Quick Start Guide



Warranty card



Stand



Base



Power Cable



HDMI Cable



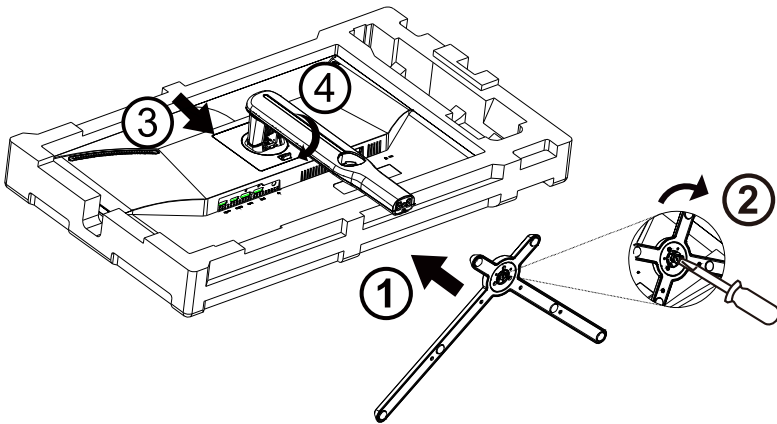
DP Cable

*Svi signalni kablovi se ne isporučuju za sve zemlje i regije. Potvrdu potražite u lokalnoj trgovini ili u AOC zastupništvu.

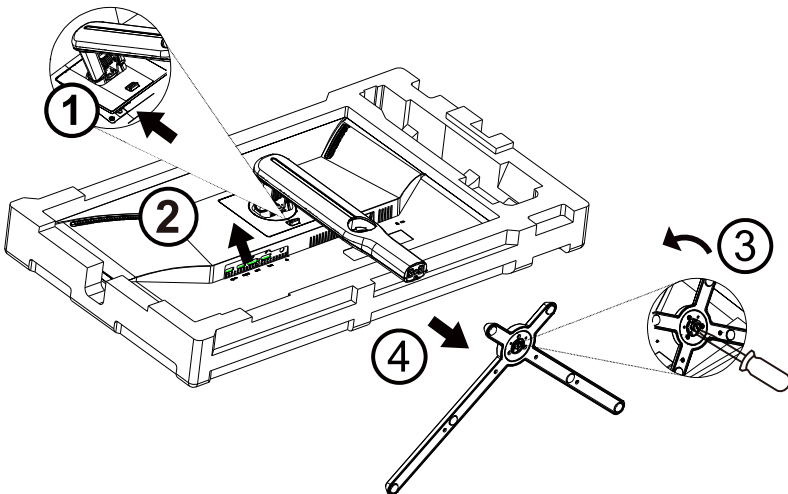
Postavite stalak i bazu

Bazu postavite ili uklonite u skladu sa sljedećim koracima.

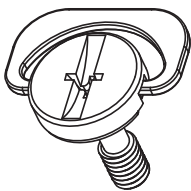
Postavljanje:



Skidanje:



Specifikacija za osnovnu skrovište: M6*20mm (učinkovita prašina 6mm)

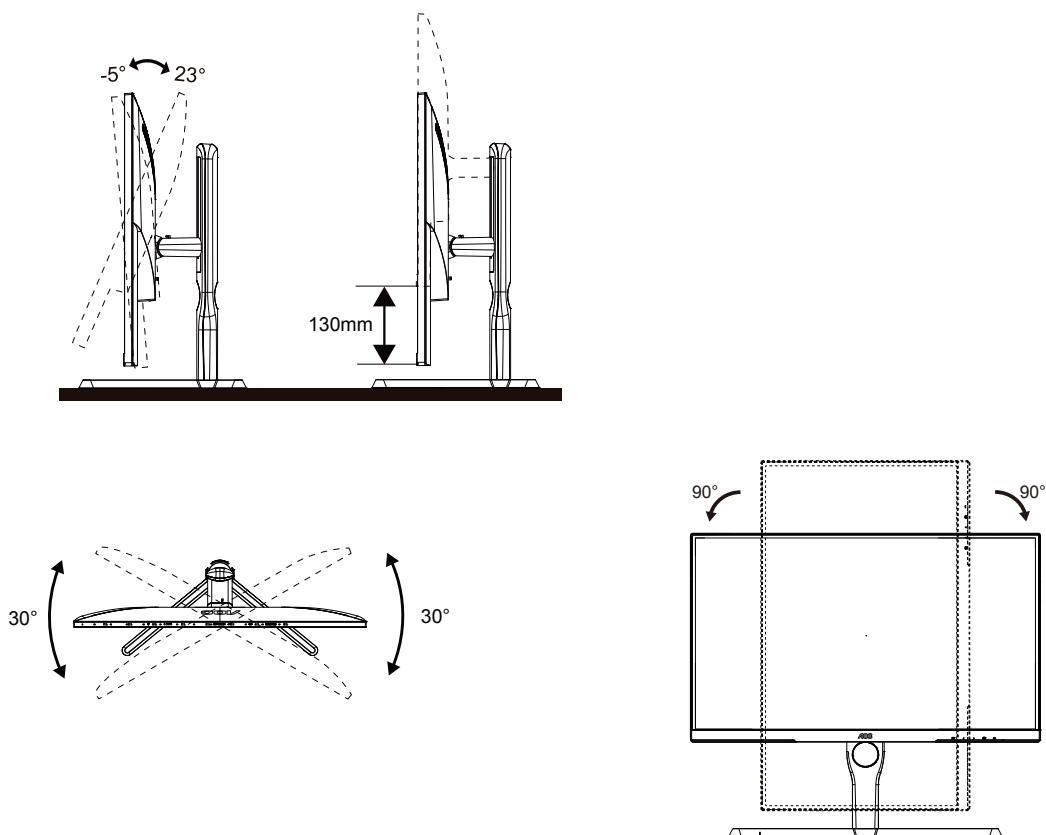


Podešavanje kuta gledanja

Za optimalno gledanje preporučuje se gledanje potpuno srijeda u monitor, zatim podešavanje kuta monitora prema vlastitim željama.

Držite stalak tako da ne prevrnete monitor pri podešavanju kuta monitora.

Monitor možete podešavati kako je dolje navedeno:



NAPOMENA:

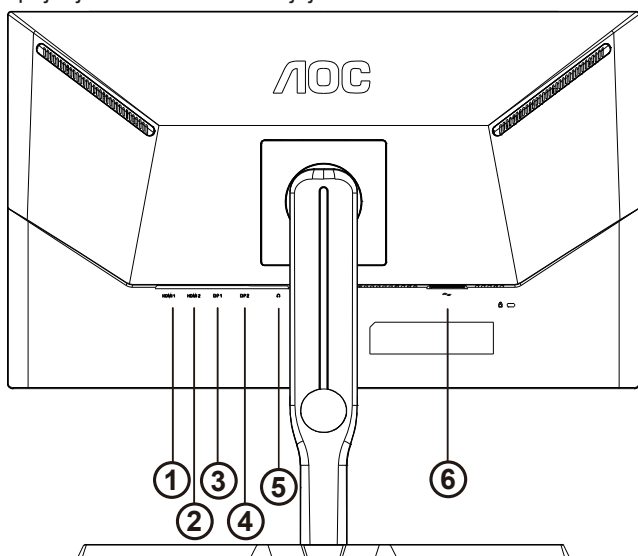
Ne dodirujte LCD zaslon pri promjeni kuta monitora. Time možete slomiti ili oštetiti LCD ekran.

Upozorenje

1. Da ne dođe do mogućih oštećenja zaslona kao što je odljepljivanje ploče, pazite da se monitor ne nagne za više od -5 stupnjeva prema dolje.
2. Ne pritišćite zaslon prilikom podešavanja kuta monitora. Držite samo za okvir.

Priključivanje monitora

Spajanje kablova na stražnjoj srani monitora i računala



1. HDMI1
2. HDMI2
3. DP1
4. DP2
5. Slušalica
6. Moć

Priključivanje na računalo

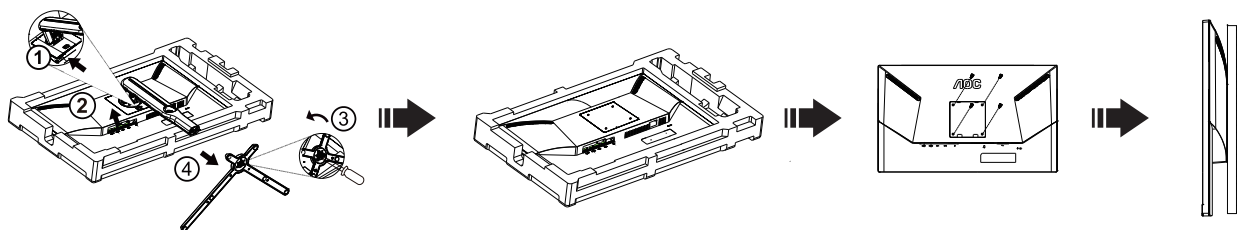
1. Kabel za napajanje čvrsto ukopčajte sa stražnje strane monitora.
2. Isključite računalo i iskopčajte kabel za napajanje.
3. Kabel za prijenos signala monitora ukopčajte u priključnicu za video na stražnjoj strani računala.
4. Ukopčajte kabel za napajanje računala i monitora u obližnju utičnicu.
5. Uključite računalo i monitor.

Ako monitor prikazuje sliku, instalacija je dovršena. Ako na monitoru nema slike, pogledajte poglavlje Rješavanje problema.

Zbog zaštite opreme, uvijek isključite računalo i LCD monitor prije međusobnog povezivanja.

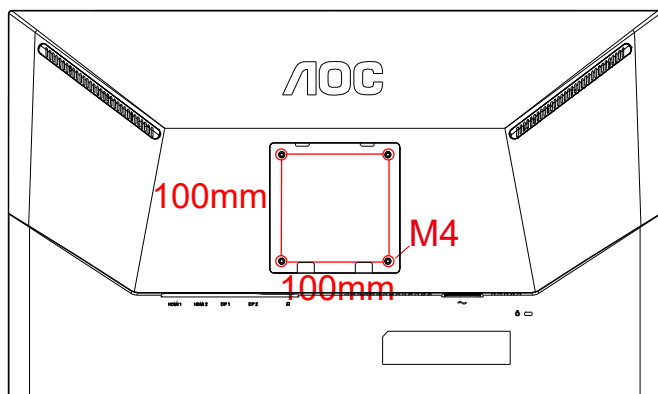
Pričvršćenje zidnog nosača

Pripreme za postavljanje zidnog nosača

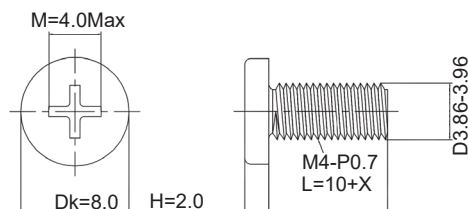



Ovaj monitor može se postaviti na zidni nosač koji se kupuje odvojeno. Prije ovog postupka odvojite napajanje. Slijedite ove korake:

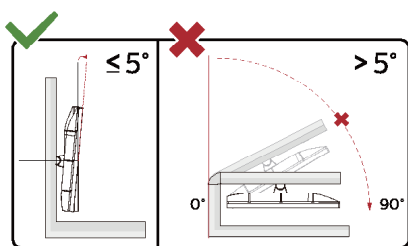
1. Skinite osnovu.
2. Slijedite upute proizvođača za sastavljanje zidnog nosača.
3. Postavite zidni nosač na stražnju stranu monitora. Centrirajte otvore na na zidnom nosaču s otvorima na stražnjoj strani monitora.
4. Umetnite 4 vijka u otvore i pritegnite ih.
5. Ponovno spojite kablove. U korisničkim uputama koje ste dobili uz zidni nosač, potražite upute za ugradnju zidnog nosača na zid.



Posebnost zidnih vještina M4*(10+X) mm, (X=teška vrpca zidnog montiranja)



 **Zapiska:** rupe koje montiraju VESA nisu dostupne za sve modele, molim vas provjerite dileru ili službeno odjeljenje AOC-a. Uvijek kontaktirajte proizvođača za instalaciju zidova.



* Dizajn zaslona može se razlikovati od prikazanog.

Upozorenje

1. Da ne dođe do mogućih oštećenja zaslona kao što je odljepljivanje ploče, pazite da se monitor ne nagne za više od -5 stupnjeva prema dolje.
2. Ne pritišćite zaslon prilikom podešavanja kuta monitora. Držite samo za okvir.

Funkcija Adaptive-Sync

1. Funkcija Adaptive-Sync radi s DP/HDMI
2. Kompatibilna grafička kartica: Preporučeni popis pronađite u nastavku; možete provjeriti i popis na web-stranici www.AMD.com

Grafičke kartice

- Radeon™ RX Vega series
- Radeon™ RX 500 series
- Radeon™ RX 400 series
- Radeon™ R9/R7 300 series (excluding R9 370/X)
- Radeon™ Pro Duo (2016 edition)
- Radeon™ R9 Nano
- Radeon™ R9 Fury series
- Radeon™ R9/R7 200 series (excluding R9 270/X, R9 280/X)

Procesori

- AMD Ryzen™ 7 2700U
- AMD Ryzen™ 5 2500U
- AMD Ryzen™ 5 2400G
- AMD Ryzen™ 3 2300U
- AMD Ryzen™ 3 2200G
- AMD PRO A12-9800
- AMD PRO A12-9800E
- AMD PRO A10-9700
- AMD PRO A10-9700E
- AMD PRO A8-9600
- AMD PRO A6-9500
- AMD PRO A6-9500E
- AMD PRO A12-8870
- AMD PRO A12-8870E
- AMD PRO A10-8770
- AMD PRO A10-8770E
- AMD PRO A10-8750B
- AMD PRO A8-8650B
- AMD PRO A6-8570
- AMD PRO A6-8570E
- AMD PRO A4-8350B
- AMD A10-7890K
- AMD A10-7870K
- AMD A10-7850K
- AMD A10-7800
- AMD A10-7700K
- AMD A8-7670K
- AMD A8-7650K
- AMD A8-7600
- AMD A6-7400K

Funkcija kompatibilna s G-SYNC

1. Funkcija kompatibilna s G-SYNC radi s DP
2. Za uživanje u savršenom iskustvu igranja s G-SYNC potrebno je kupiti zasebnu NVIDIA GPU karticu koja podržava G-SYNC.

Zahtjevi sustava G-sync

Stolno računalo povezano s G-SYNC monitorom:

Podržane grafičke kartice: Značajke G-SYNC zahtijevaju NVIDIA GeForce® GTX 650 Ti BOOST ili novije grafičke kartice.

Upravljački program: R340.52 ili noviji

Operacijski sustav:

Windows 10

Windows 8.1

Windows 7

Zahtjevi sustava: Potrebna je podrška DisplayPort 1.2 na GPU.

Prijenosno računalo povezano s G-SYNC monitorom:

Podržane grafičke kartice: NVIDIA GeForce® GTX 980M, GTX 970M, GTX 965M GPU ili novije grafičke kartice

Upravljački program: R340.52 ili noviji

Operacijski sustav:

Windows 10

Windows 8.1

Windows 7

Zahtjevi sustava: Potrebna je podrška DisplayPort 1.2 na GPU.

Za više informacija o NVIDIA G-SYNC, posjetite: <https://www.nvidia.cn/>

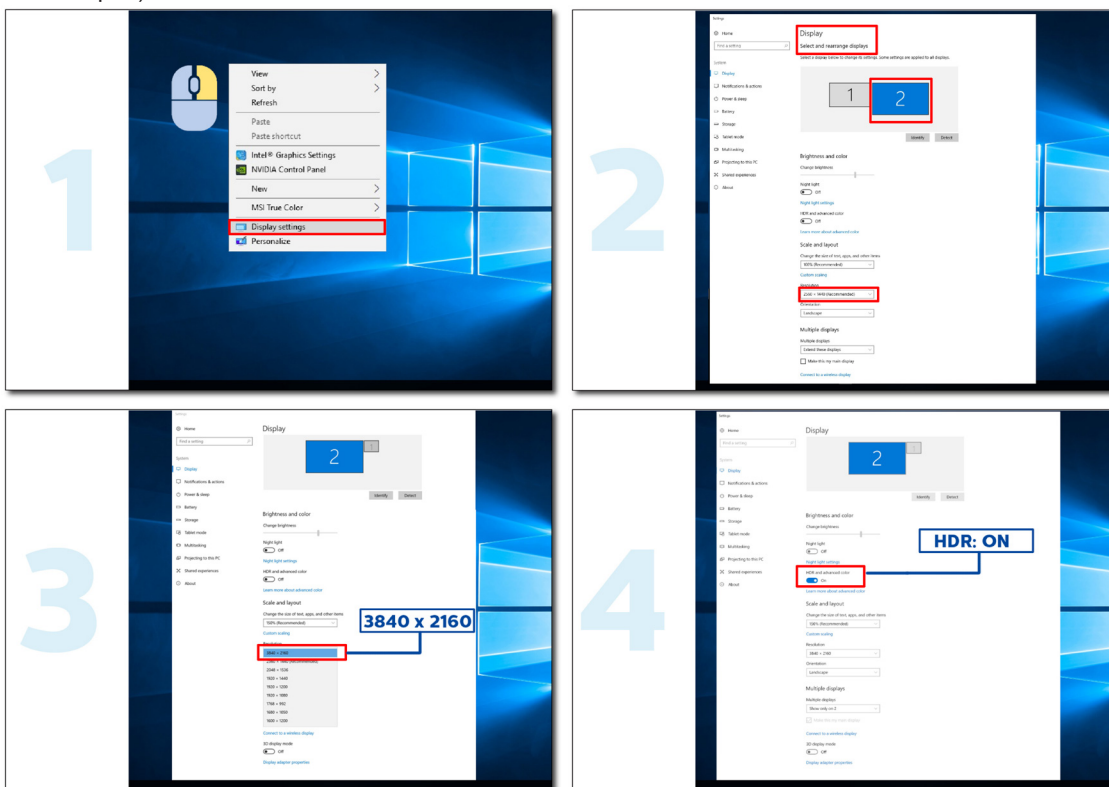
HDR

Kompatibilno s ulaznim signalima u HDR10 formatu.

Zaslon može automatski aktivirati HDR funkciju ako su uređaj za reprodukciju i sadržaj kompatibilni. Više informacija o kompatibilnosti uređaja i sadržaja zatražite od proizvođača uređaja i dobavljača sadržaja. Odaberite “ISKLJUČENO” za HDR funkciju kada nema potrebe za automatskim aktiviranjem funkcije.

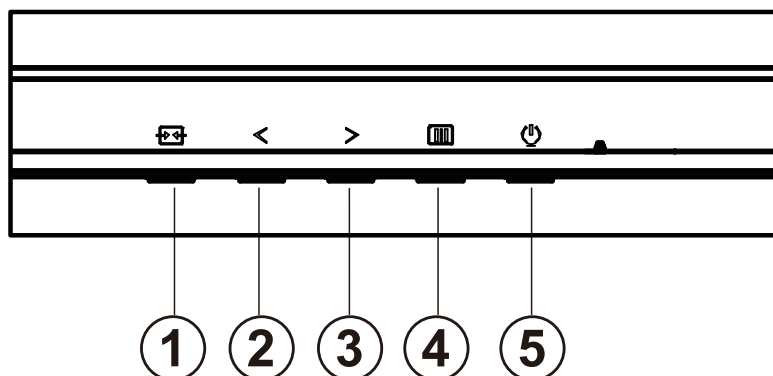
Napomena:

1. Za DisplayPort/HDMI sučelje u verzijama sustava WIN10 nižima (starijima) od V1703.
2. Dostupno je samo HDMI sučelje i DisplayPort sučelje ne može raditi s V1703 verzijom sustava WIN10.
- a. Razlučivost zaslon postavljena je na 3840x2160, a HDR je unaprijed postavljan na UKLJUČENO. Pod ovim uvjetima, zaslon će biti malo tamniji, označavajući da je aktiviran HDR.
- a. Nakon ulaska u aplikaciju, najbolji HDR efekt može se postići kada se razlučivost promijeni na 3840x2160 (ako je dostupna).



Prilagodavanje

Prečaci



| | |
|---|--------------------------------|
| 1 | Source (Izvor) / Exit (izlaz) |
| 2 | Način rada za igru / < |
| 3 | Dial Point (Točka biranja) / > |
| 4 | Izbornik / Unos |
| 5 | Napajanje |

Napajanje

Pritisnite gumb za napajanje za uključivanje monitora.

Izbornik/Unos

Kad se ne prikazuje OSD izbornik, pritisnite za prikaz OSD izbornika ili potvrdu izbora.

Način rada za igru/<

Kada se ne prikazuje OSD izbornik, pritisnite tipku "<" za otvaranje funkcije načina igre, zatim pritisnite tipku "<" ili ">" za odabir načina igre (FPS, RTS, Utrke, Igrač 1, Igrač 2 ili Igrač 3) na osnovi različitih vrsta igre.

Dial Point (Točka biranja)/>

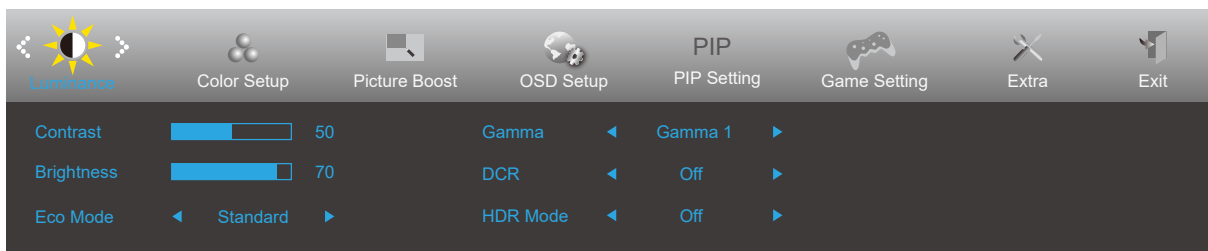
Kada nema OSD-a, pritisnite gumb Dial Point (Mjesto biranja) radi prikaza/skrivanja mjesta biranja.

Izvor/Izlaz

Kada je OSD zatvoren, pritiskom na gumb Izvor/izlaz će se konfigurirati funkcija tipkovničkog prečaca.

OSD Setting (OSD postavke)

Osnovne i jednostavne upute za upravljačke tipke.

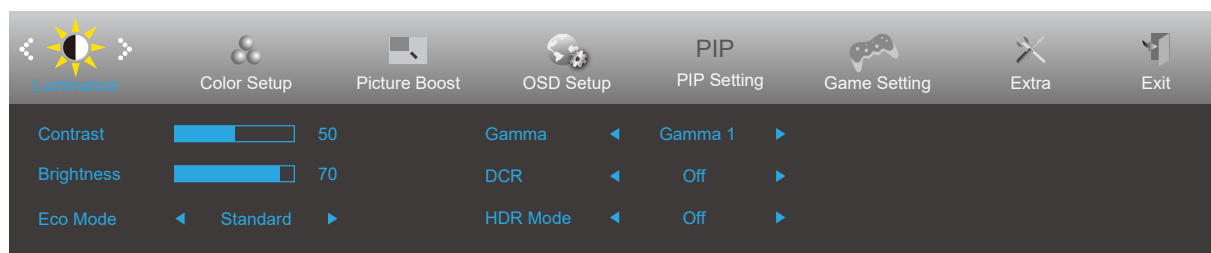











- 1). Pritisnite **[OSD]** gumb **IZBORNIK** da se aktivira OSD prozor.
- 2). Pritisnite **< Lijevo** ili **> Desno** za kretanje kroz funkcije. Nakon označavanja željene funkcije, pritisnite **[OSD]** gumb **IZBORNIK** da je aktivirate. Pritisnite **< Lijevo** ili **> Desno** za kretanje kroz funkcije. Nakon označavanja željene funkcije, pritisnite **[OSD]** gumb **IZBORNIK** da je aktivirate.
- 3). Pritisnite **< Lijevo** ili **> Desno** za promjenu postavki odabrane funkcije. Pritisnite **[Exit]** gumb **Izlaz** za izlaz. Ako želite podesiti koju drugu funkciju, ponovite korake 2-3.
- 4). Funkcija zaključavanja OSD-a: Ako želite zaključati OSD, pritisnite i zadržite **[OSD]** gumb **IZBORNIK** dok je monitor isključen pa pritisnite **[Power]** gumb **napajanja** da uključite monitor. Ako želite otključati OSD - pritisnite i zadržite **[OSD]** gumb **IZBORNIK** dok je monitor isključen pa pritisnite **[Power]** gumb **napajanja** da uključite monitor.

Napomene:

- 1). Ako uređaj ima samo jedan ulazni signal, neće se moći podešavati "Input Select" (izbor ulaza).
- 2). Ako je veličina zaslona proizvoda 4: 3 ili je razlučivost ulaznog signala nativna razlučivost, tada stavka "Odnos slike" nije važeća.
- 3). Četiri stanja ECO načina (osim standardnog načina), DCR, DCB način rada i isticanje prozora mogu prikazati samo jedno stanje odjednom.

Luminance (Osvjetljenje)



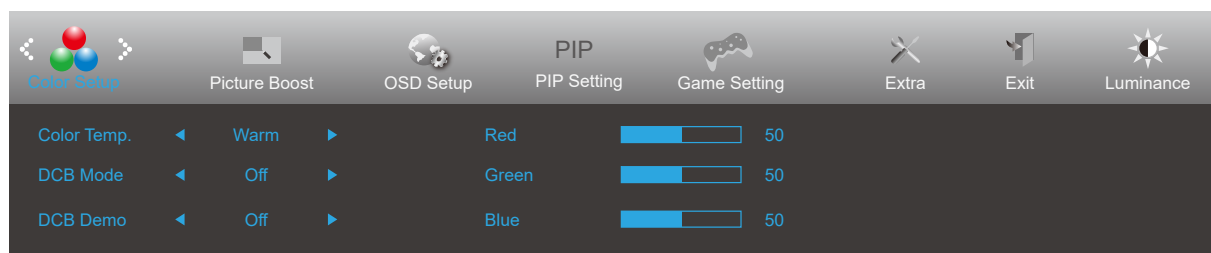
| | | | | |
|---|---------------------------|---|---|--|
|  | Contrast (Kontrast) | 0-100 | Kontrast iz digitalnog registra. | |
| | Brightness (Svjetlina) | 0-100 | Podešavanje pozadinskog osvjetljenja | |
| | Eco mode (Eko način rada) | Standard (Standardni) | <input checked="" type="checkbox"/> | Standardni način rada |
| | | Text (Tekst) |  | Način rada s tekstom |
| | | Internet |  | Internetski način rada |
| | | Game (Igra) |  | Game Mode (Način rada za igru) |
| | | Movie (Film) |  | Način rada filma |
| | | Sports (Sport) |  | Sportski način rada |
| | | Reading (čitanje) |  | Način za čitanje |
| | Uniformity |  | Uniformity Mode | |
| | Gamma (Gama) | Gamma1 (Gama1) | | Prilagodi u Gama 1 |
| | | Gamma2 (Gama2) | | Prilagodi u Gama 2 |
| | | Gamma3 (Gama3) | | Prilagodi u Gama 3 |
| | DCR | Off (Isključeno) | | Onemogući dinamički omjer kontrasta |
| | | On (Uključeno) |  | Omogući dinamički omjer kontrasta |
| | HDR | Off | | Postavite HDR profil u skladu sa zahtjevima korištenja. Napomena: Kada se otkrije HDR, prikazivat će se opcija HDR radi podešavanja. |
| | | DisplayHDR | | |
| HDR Picture | | | | |
| HDR Movie | | | | |
| HDR Mode | Off | | Adjust HDR Mode. | |
| | HDR Picture | | | |
| | HDR Movie | | | |
| | HDR Game | | | |

Zapiska:

Kada se "HDR režim" postavi na ne-off stanje, ne mogu se prilagoditi "kontrast", "profil svjetlosti" i "Gamma".

Kada se "HDR" postavlja na ne-off stanje, elementi "kontrast", "svjetlost", "profil svjetlosti", "Gamma" i "DCR" ne mogu prilagoditi.

Color Setup (Podešavanje boja)

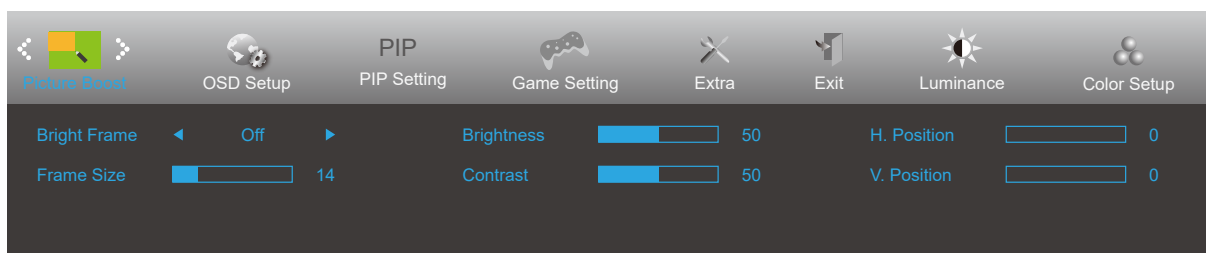



| | | | |
|----------------|---|---|--|
| | Color Temp. (Temperatura boje) | Warm (Topla) | Dohvat tople temperature boje iz EEPROM. |
| | | Normal (Normalna) | Dohvat tople temperature boje iz EEPROM. |
| | | Cool (Hladna) | Dohvat hladne temperature boje iz EEPROM. |
| | | sRGB | Dohvat tople temperature boje iz EEPROM. |
| | | User (Korisnik) | Pojačanje crvene boje iz digitalnog registra. |
| | Pojačanje zelene boje iz digitalnog registra. | | |
| | Pojačanje plave boje iz digitalnog registra. | | |
| | DCB Mode (DCB način rada) | Full Enhance (Puno poboljšanje) | Omogući ili onemogući način rada Puno poboljšanje. |
| | | Nature Skin (Boja prirodne kože) | Onemogući ili omogući način rada Boja prirodne kože. |
| | | Green Field (Boja zelenog polja) | Onemogući ili omogući način rada Boja zelenog polja. |
| | | Sky-blue (Nebesko plava) | Onemogući ili omogući način rada Nebesko plava. |
| | | AutoDetect (Automatsko detektiranje) | Onemogući ili omogući način rada Automatsko određivanje. |
| | | OFF | Onemogući ili omogući način rada OFF određivanje. |
| | DCB Demo | uključeno ili isključeno | Onemogući ili omogući Demo |
| | Red (Crvena) | 0-100 | Pojačanje crvene boje iz digitalnog registra. |
| Green (Zelena) | 0-100 | Pojačanje zelene boje iz digitalnog registra. | |
| Blue (Plava) | 0-100 | Pojačanje plave boje iz digitalnog registra. | |

Bilješka:

Kad je "HDR način" pod "Svjetlina" postavljen na neisključeno stanje, sve stavke pod "Postavke boje" ne mogu se podesiti.

Picture Boost (Poboljšavanje kvalitete slike)

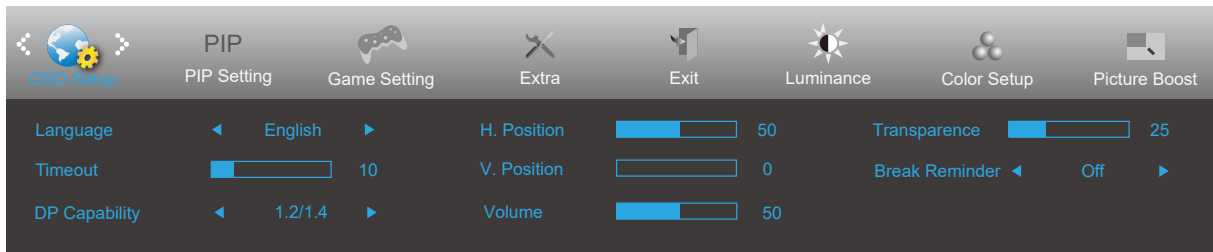



| | | | |
|---|-------------------------------|--------------------------|---|
|  | Bright Frame (Svijetli okvir) | uključeno ili isključeno | Onemogućiti ili omogućiti svijetli okvir |
| | Frame Size (Veličina okvira) | 14-100 | Podešavanje veličine okvira |
| | Brightness (Svjetlina) | 0-100 | Podešavanje svjetline okvira |
| | Contrast (Kontrast) | 0-100 | Podešavanje kontrasta okvira |
| | H. position (H. položaj) | 0-100 | Podešavanje horizontalnog položaja okvira |
| | V. position (V. položaj) | 0-100 | Podešavanje vertikalnog položaja okvira |

Bilješka:

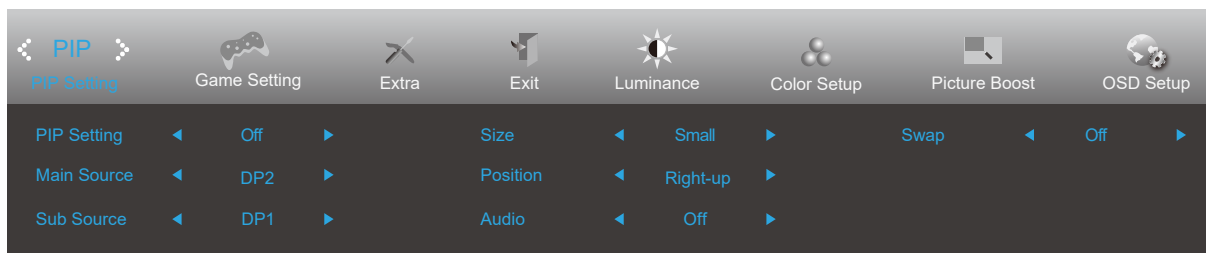
- 1) Za bolji doživljaj gledanja podesite svjetlinu, kontrast i položaj osvjetljenja.
- 2) Kad je "HDR način" pod "Svjetlina" postavljen u stanje koje nije zatvoreno, sve stavke pod "Osvjetljenje prozora" ne mogu se podesiti.

OSD Setup (Podešavanje OSD)



| | | | |
|---|--------------------------------------|--------------------------|---|
|  | Language (Jezik) | | Odaberite jezik za OSD izbornik |
| | Timeout (Istek vremena) | 5-120 | Podešavanje isteka vremena za OSD |
| | DP Capability (DP mogućnost) | 1.1/1.2/1.4 | Napominjemo kako samo DP1.2 podržava funkciju G-SYNC/Adaptive-Sync. |
| | H. Position (H. Položaj) | 0-100 | Podešavanje horizontalnog položaja OSD-a. |
| | V. Position (V. Položaj) | 0-100 | Podešavanje vertikalnog položaja OSD-a. |
| | Volume (Glasnoća) | 0-100 | Podešavanje glasnoće. |
| | Transparence (Prozirnost) | 0-100 | Podešavanje prozirnosti OSD-a |
| | Break Reminder (Podsjetnik na pauzu) | uključeno ili isključeno | Podsjetnik na pauzu aktivira se ako korisnik radi bez prestanka dulje od 1 sata |

PIP Setting (Podešavanje slike u slici (PIP))



| | | | |
|-----------------|-----------------------------|--|--|
| PIP | PIP Setting (slika u slici) | OFF (Isključeno) / PIP / PBP | Deaktiviranje ili aktiviranje PIP ili PBP. |
| | Main Source (Glavni izvor) | HDMI1/HDMI2/DP1/DP2 | Odaberite glavni izvor zaslona. |
| | Sub Source (Pomoćni izvor) | HDMI1/HDMI2/DP1/DP2 | Odaberite pomoćni izvor zaslona. |
| | Size (Veličina) | Small (Mala) / Middle (Srednja) / Large (Velika) | Odaberite veličinu zaslona. |
| | Position (Položaj) | Right-up (Desno i gore) | Postavite lokaciju zaslona. |
| | | Right-down (Desno, dolje) | |
| | | Left-up | |
| | | Left-down | |
| | Audio | On (Uključen): Zvuk za PIP | Aktiviranje ili deaktiviranje podešavanje zvuka. |
| | | Off (Isključen): Glavni zvuk | |
| Swap (Zamijeni) | On (Uključen): Zamijeni | Zamjena izvora zaslona. | |
| | Off (Isključen): neaktivno | | |

Bilješka:

1) Kada se „HDR” pod „Svjetlost “ postavlja na nestanak stanja, ne mogu se prilagoditi sve predmete pod „PIP nastave “.

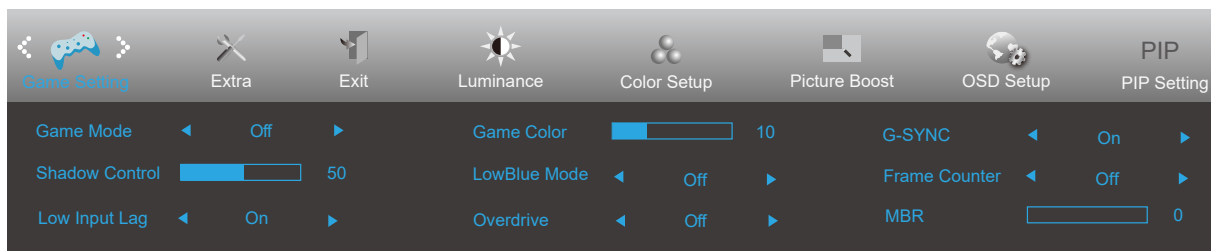
2) Kada se PBP/PIP uključuje, odgovarajuća je glavna ekrana/sekundarni izvor ulaska ekrana sljedeće:


| PBP | | Main Source (Glavni izvor) | | | |
|----------------------------|-------|----------------------------|-------|-----|-----|
| | | HDMI1 | HDMI2 | DP1 | DP2 |
| Sub Source (Pomoćni izvor) | HDMI1 | V | V | V | V |
| | HDMI2 | V | V | V | V |
| | DP1 | V | V | V | V |
| | DP2 | V | V | V | V |

| PIP | | Main Source (Glavni izvor) | | | |
|----------------------------|-------|----------------------------|-------|-----|-----|
| | | HDMI1 | HDMI2 | DP1 | DP2 |
| Sub Source (Pomoćni izvor) | HDMI1 | V | V | V | V |
| | HDMI2 | V | V | V | V |
| | DP1 | V | V | V | V* |
| | DP2 | V | V | V* | V |

*: Kada se PIP uključuje, ako su DP1 i DP2 primjerni izvor ekrana i sekundarni izvor ekrana, jedan od DP interfejsa je UHD 144Hz/160Hz, drugi DP interfejs može podržati UHD 120Hz 8bit (RGB ili YCbCr 444 formata) ili UHD 144Hz 8bit (YCbCr 422 ili 420 formata).

Game Setting (Podešavanje za igre)

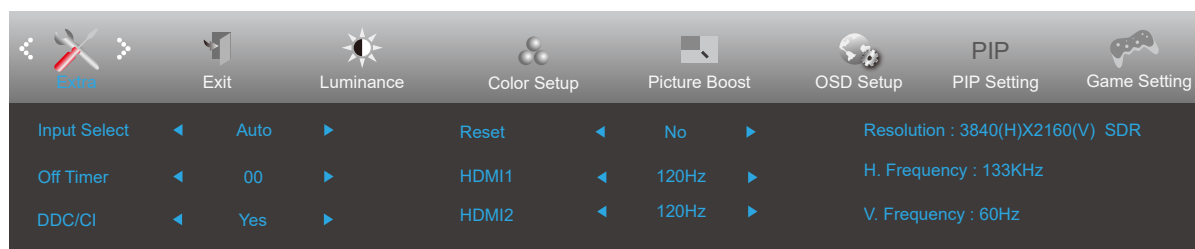



| | | | |
|---|--|---|--|
|  | Game Mode (Način rada za igru) | FPS | Za igranje FPS (pucačine u prvom licu) igara. Poboljšava detalje u crnoj zoni tamnih scena. |
| | | RTS | Za igranje RTS-a (strategija u stvarnom vremenu). Poboljšava kvalitetu slike. |
| | | Racing (Utrke) | Za igre utrka, osigurava najbrže vrijeme reakcije i visoko zasićenje boja. |
| | | Gamer 1 (Igrač 1) | Osobne postavke korisnika spremaju se kao Igrač 1. |
| | | Gamer 2 (Igrač 1) | Osobne postavke korisnika spremaju se kao Igrač 2. |
| | | Gamer 3 (Igrač 1) | Osobne postavke korisnika spremaju se kao Igrač 3. |
| | | Off (Isključen) | Ne vrši se optimizacija putem Smart image game |
| | Shadow Control (Upravljanje sjenama) | 0-100 | Zadana postavka za upravljanje sjenama je 50, krajnji korisnik može prilagoditi na vrijednost između 50 i 100 ili 0, za povećanje kontrasta za jasnu sliku. 1. Ako je slika previše tamna za jasan prikaz detalja, odaberite postavku između 50 i 100 za jasniji prikaz slike. 2. Ako je slika previše svijetla za jasan prikaz detalja, odaberite postavku između 50 i 0 za jasniji prikaz slike. |
| | Low input Lag (Malo kašnjenje ulaznog signala) | On (Uključeno)/ off (isključeno) | Kako biste smanjili kašnjenje ulaznog signala, isključite međumemoriju za grafiku |
| | Game Color (Boje u igrama) | 0-20 | Game Color (Boje za igre) nudi vrijednost između 0 i 20 za podešavanje zasićenja i bolju sliku. |
| | LowBlue Mode (Način rada s malo plave svjetlosti) | Isključeno/ Multimediji/ Internet/Ured/ Čitanje | Smanjite količinu plave svjetlosti kroz kontrolu temperature boja. |
| | Overdrive (Prekoračenje) | Weak (Slab) | Prilagodite vrijeme odziva |
| | | Medium (Umjereno) | |
| Strong (Jako) | | | |
| Boost | | | |
| Off (Isključeno) | | | |
| G-SYNC | On(Uključeno)/ Off (isključeno) | Omogućavanje i onemogućavanje funkcije G-SYNC/ Adaptive-Sync. | |
| Brojač slika | Isključeno/Desno gore/Desno dolje/ Lijevo dolje/Lijevo gore | Prikaz V frekvencije u odabranom kutu | |
| MBR | 0-20 | Podešavanje opcije Motion Blur Reduction (Smanjenje zamućenosti u pokretu). | |

Bilješka:

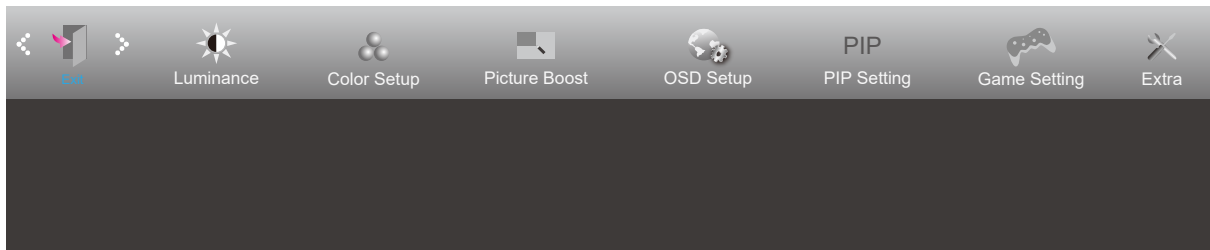
Kad je "HDR način" pod "Svjetlina" postavljen na neisključeno stanje, stavke "Način igre", "Kontrola tamnog polja" i "Tonski igra" pod "Postavke igre" ne mogu se podesiti.


Extra (Dodatno)



| | | | |
|---|-------------------------------------|-------------|---|
|  | Input Select (Izbor ulaza) | | Odabir izvora ulaznog signala |
| | Off Timer (Tajmer za isključivanje) | 0-24 h | Odabir vremena za DC isključivanje |
| | DDC/CI | Da ili ne | Uključuje i isključuje DDC/CI podršku |
| | Reset (Resetiraj) | Da ili ne | Vraća izbornik na zadano |
| | HDMI1 | 120Hz/144Hz | Kada se povezuje konzola igre ili DVD igrač, postavite HDMI na 120Hz. |
| | HDMI2 | 120Hz/144Hz | Kada se povezuje konzola igre ili DVD igrač, postavite HDMI na 120Hz. |

Exit (Izlaz)



| | | | |
|---|--------------|--|--------------------|
|  | Exit (Izlaz) | | Napušta glavni OSD |
|---|--------------|--|--------------------|

LED indikator

| Stanje | Boja LED |
|-----------------------|------------|
| Režim punog napajanja | Bijelo |
| Režim mirovanja | Narančasta |

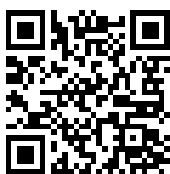
Rješavanje problema

| Problem i pitanje | Moguća rješenja |
|---|--|
| LED napajanja nije uključena | Provjerite da je gumb za uključenje u položaju ON i da je napojni kabel pravilno spojen na zidnu utičnicu s uzemljenjem i na monitor. |
| Nema slika na zaslonu | <ul style="list-style-type: none"> • Da li je kabel za električno napajanje pravilno priključen? Provjerite priključak kabela za napajanje i izvor napajanja. • Da li je kabel pravilno priključen? (Priključen pomoću D-sub kabela) Provjerite priključak DB-15 kabela. (Priključen pomoću HDMI kabela) Provjerite priključak HDMI kabela. (Priključen pomoću DP kabela) Provjerite priključak DP kabela. * D-sub/HDMI/DP ulaz nije dostupan na svakom modelu. • Ako je napajanje uključeno, pokrenite iznova računalo kako bi se pojavio početni ekran (ekran za prijavu), koji se može vidjeti. Ako se pojavi početni zaslon (zaslon za prijavu), pokrenite računalo u prikladnom načinu rada (sigurni način rada za Windows 7/8/10) i zatim promijenite frekvenciju video kartice. (Pogledajte postavke za optimalnu razlučivost) Ako se početni zaslon (zaslon za prijavu) ne pojavi, kontaktirajte servisni centar ili prodavača. • Prikazuje li se zaslon "Input Not Supported (Ulaz nije podržan)"? Ovu poruku možete vidjeti kada signal s video kartice prekorači maksimalnu razlučivost i frekvenciju koju monitor može pravilno koristiti. Prilagodite maksimalnu razlučivost i frekvenciju koju monitor može pravilno koristiti. • Pobrinite se da budu instalirani upravljački programi AOC monitora. |
| Slika je nejasna i javljaju se duhovi i sjene | Podesite regulatore kontrasta i svjetline. Pritisnite za automatsko prilagođavanje. Pobrinite se da ne koristite produžni kabel ili preklopnik. Preporučujemo vam da monitor povežete neposredno s izlazom video kartice na stražnjoj strani vašeg računala. |
| Slika poskakuje, podrhtava ili se u slici pojavljuju valovi. | Električne uređaje koji mogu izazvati električne smetnje odmaknite što je moguće dalje od monitora. Koristite najveću moguću frekvenciju osvježavanja za koju je sposoban monitor pri trenutnoj razlučivosti. |
| Monitor se zablokirao u stanju mirovanja. | Sklopka za uključenje računala mora biti u položaju ON. Video kartica u računalu mora biti dobro ležati u svom utoru. Pobrinite se da video kabel monitora bude pravilno spojen s računalom. Pregledajte video kabel monitora i uvjerite se da ni jedan kontakt konektora nije savijen. Uvjerite se da vaše računalo radi tako da na tipkovnici pritisnete tipku CAPS LOCK i pritom pratite CAPS LOCK LED. Nakon pritiska na tipku CAPS LOCK, LED se mora uključiti ili isključiti. |
| Nedostaje jedna od osnovnih boja (CRVENA; ZELENA ili PLAVA) | Pregledajte video kabel monitora i uvjerite se da ni jedan kontakt konektora nije oštećen. Pobrinite se da video kabel monitora bude pravilno spojen s računalom. |
| Slika na ekranu nije centrirana ili veličina nije pravilno podešena. | Podesite H-položaj i V-položaj ili pritisnite hot-key (AUTO). |
| Boje na slici su neispravne (bijelo ne izgleda bijelo) | Podesite RGB boje ili odaberite željenu temperaturu boje |
| Horizontalne ili vertikalne smetnje na ekranu | Koristite Windows 7/8/10 režim isključivanja da podesite TAKT i FOKUS. Pritisnite za automatsko prilagođavanje. |
| Regulativa i servis | Pogledajte informacije o regulativi i servisu koje se nalaze u CD priručniku ili na www.aoc.com i potražite model koji ste kupili u vašoj zemlji i pronađite informacije o regulativi i servisu na stranici za podršku. |

Tehnički podaci

Opći podaci

| | | | | |
|-------------------------|---|--|------------------------------|--|
| Ploča | Naziv modela | U27G3X/BK | | |
| | Upravljački sustav | TFT LCD u boji | | |
| | Veličina vidljive slike | 68,4cm dijagonalno | | |
| | Veličina piksela | 0,15525mm (H) × 0,15525mm (V) | | |
| | Prikazivanje boja | 1,07B boja ^[1] | | |
| Ostali | Opseg horizontalnog skeniranja | 30k-255kHz | | |
| | Duljina horizontalnog skeniranja (Maksimum) | 596,16 mm | | |
| | Opseg vertikalnog skeniranja | 48-144Hz(HDMI) 48-160Hz(DP) | | |
| | Duljina vertikalnog skeniranja (Maksimum) | 335,34 mm | | |
| | Optimalna podešena razlučivost | 3840x2160@60Hz | | |
| | Maksimalna razlučivost | 3840x2160@144Hz(HDMI) 3840x2160@160Hz ^[2] (DP) | | |
| | Plug & Play | VESA DDC2B/CI | | |
| | Izvor napajanja | 100-240V~, 50/60Hz, 1,5A | | |
| | Potrošnja snage | Tipično (zadana svjetlina i kontrast) | 32W | |
| | | Maksimalno (svjetlina = 100, kontrast = 100) | ≤ 73W | |
| Način rada pripravnosti | | ≤ 0,5W | | |
| Fizička svojstva | Vrsta konektora | HDMIx2/ DPx2/ Izlaz za slušalice | | |
| | Vrsta signalnog kabela | Odvojnici | | |
| Okolina | Temperatura | U radu | 0°C~ 40°C | |
| | | Bez rada | -25°C~ 55°C | |
| | Vlažnost | U radu | 10% ~ 85% (bez kondenzacije) | |
| | | Bez rada | 5% ~ 93% (bez kondenzacije) | |
| | Visina | U radu | 0~ 5.000 m (0~ 499.993,92cm) | |
| | | Bez rada | 0~ 12192 m (0~ 40000 ft) | |



Bilješka:

[1] Maksimalni broj boja rasporeda podržanih ovim proizvodom je 1,07 milijardi. U sljedećoj tabli se pokazuju uvjeti postavljanja (mogu postojati razlike zbog ograničenja izlaza na nekim grafičkim karticama):

| Signal Version Color Format Color Bit | HDMI2.1 | | DP1.4+DSC | |
|---|----------------------|---|----------------------|-----------------|
| | YCbCr422 YCbCr420 | YCbCr444 RGB | YCbCr422 YCbCr420 | YCbCr444 RGB |
| UHD 160Hz 10 bpc | \ | \ | OK | OK |
| UHD 160Hz 8 bpc | \ | \ | OK | OK |
| UHD 144Hz 10 bpc | \ | Podrška (neke grafičke kartice NVIDIA chipseta) | OK | OK |
| UHD 144Hz 8 bpc | \ | OK | OK | OK |
| UHD 120Hz 10 bpc | OK | OK | OK | OK |
| UHD 120Hz 8 bpc | OK | OK | OK | OK |

| | | | | |
|-----------------------------|---|----|----|----|
| UHD 100Hz 10 bpc | OK | OK | OK | OK |
| UHD 100Hz 8 bpc | OK | OK | OK | OK |
| Low resolution 8 bpc/10 bpc | Podrška (neki AMD chipset grafičke kartice) | OK | OK | OK |

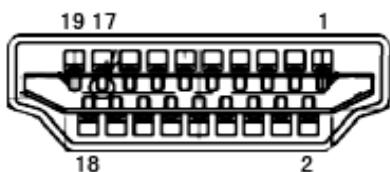
[2] : DP ulaz signal a. Da bi postigao UHD 144Hz/160Hz, mora se koristiti grafička kartica koja podržava DSC. Molim vas posjetite stranicu proizvođača grafičkih kartica za podršku DSC-a

Podešeni režimi prikaza

| STANDARD | RAZLUČIVOST (+/-1Hz) | HORIZONTALNA FREKVENCIJA (kHz) | VERTIKALNA FREKVENCIJA (Hz) |
|----------------|-----------------------|--------------------------------|-----------------------------|
| VGA | 640x480@60Hz | 31.469 | 59.94 |
| | 640x480@72Hz | 37.861 | 72.809 |
| | 640x480@75Hz | 37.5 | 75 |
| SVGA | 800x600@56Hz | 35.156 | 56.25 |
| | 800x600@60Hz | 37.879 | 60.317 |
| | 800x600@72Hz | 48.077 | 72.188 |
| | 800x600@75Hz | 46.875 | 75 |
| XGA | 1024x768@60Hz | 48.363 | 60.004 |
| | 1024x768@70Hz | 56.476 | 70.069 |
| | 1024x768@75Hz | 60.023 | 75.029 |
| SXGA | 1280x1024@60Hz | 63.981 | 60.02 |
| | 1280x1024@75Hz | 79.976 | 75.025 |
| WXGA+ | 1440x900@60Hz | 55.935 | 59.887 |
| WSXGA | 1680x1050@60Hz | 64.674 | 59.954 |
| FHD | 1920x1080@60Hz | 67.5 | 60 |
| | 1920x1080@120Hz | 135 | 120 |
| QHD | 2560x1440@120Hz | 182.996 | 119.998 |
| *** | 1920x2160@60Hz | 133.293 | 59.988 |
| UHD(HDMI Only) | 3840x2160 @30Hz | 67.5 | 30 |
| UHD | 3840x2160 @60Hz | 133.3 | 60 |
| | 3840x2160 @75Hz | 166.652 | 75 |
| | 3840x2160 @100Hz | 222.2 | 100.001 |
| | 3840x2160 @120Hz | 266.653 | 120.006 |
| | 3840x2160 @144Hz | 319.994 | 143.989 |
| | 3840x2160 @160Hz (DP) | 355.52 | 159.992 |
| IBM MODES | | | |
| DOS | 720x400@70Hz | 31.469 | 70.087 |
| MAC MODES | | | |
| VGA | 640x480@67Hz | 35 | 66.667 |
| SVGA | 832x624@75Hz | 49.725 | 74.551 |
| XGA | 1024x768@75Hz | 60.241 | 74.927 |

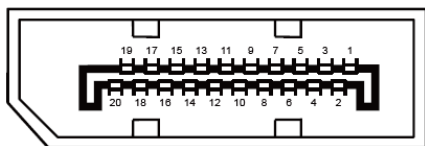
Napomena: Prema VESA standardu, može doći do određene greške (+/-1 Hz) pri izračunavanju brzine osvježavanja (frekvencija polja) kod različitih operativnih sustava i grafičkih kartica. Kako bi se poboljšala ompatibilnost, nominalna brzina osvježavanja ovog proizvoda je zaokružena. Molimo pogledajte proizvod.

Raspored kontakata



19-polni signalni kabel za prikaz u boji

| Kontakt br. | Naziv signala | Kontakt br. | Naziv signala | Kontakt br. | Naziv signala |
|-------------|---------------------|-------------|--|-------------|--------------------------|
| 1. | TMDS Podaci 2+ | 9. | TMDS Podaci 0- | 17. | DDC/CEC masa |
| 2. | TMDS Podaci 2 oklop | 10. | TMDS Takt + | 18. | +5V Napajanje |
| 3. | TMDS Podaci 2- | 11. | TMDS oklop takta | 19. | Detekcija vrućeg utikača |
| 4. | TMDS Podaci 1+ | 12. | TMDS Takt - | | |
| 5. | TMDS podaci 1 oklop | 13. | CEC | | |
| 6. | TMDS Podaci 1- | 14. | Rezervirano (ne priključuje se na uređaju) | | |
| 7. | TMDS Podaci 0+ | 15. | SCL | | |
| 8. | TMDS Podaci 0 oklop | 16. | SDA | | |



20-polni signalni kabel za prikaz u boji

| Br. kontakta | Naziv signala | Br. kontakta | Naziv signala |
|--------------|---------------|--------------|--------------------------|
| 1 | ML_Lane 3 (n) | 11 | GND |
| 2 | GND | 12 | ML_Lane 0 (p) |
| 3 | ML_Lane 3 (p) | 13 | CONFIG1 |
| 4 | ML_Lane 2 (n) | 14 | CONFIG2 |
| 5 | GND | 15 | AUX_CH (p) |
| 6 | ML_Lane 2 (p) | 16 | GND |
| 7 | ML_Lane 1 (n) | 17 | AUX_CH (n) |
| 8 | GND | 18 | Detekcija vrućeg utikača |
| 9 | ML_Lane 1 (p) | 19 | Povratni vod DP_PWR |
| 10 | ML_Lane 0 (n) | 20 | DP_PWR |

Uključi i radi

Plug & Play DDC2B značajka

Ovaj monitor je opremljen VESA DDC2B mogućnostima u skladu s VESA DDC STANDARDOM. Na taj način omogućava se monitoru da računalni sustav izvijesti o svojem identitetu i da mu proslijedi dodatne podatke o svojim mogućnostima prikaza, što ovisi u tome koja razina DDC se koristi.

DDC2B je dvosmjerni podatkovni kanal koji se temelji na I2C protokolu. Računalni sustav može zatražiti EDID podatke preko DDC2B kanala.