

AGON



Navodila za uporabo
LCD-monitorja

AG325QZN

AOC

www.aoc.com

©2022 AOC. All Rights Reserved

HDMI[®]
HIGH-DEFINITION MULTIMEDIA INTERFACE

Varnost	1
Dogovorjene oznake	1
Napajanje	2
Namestitvev	3
Čiščenje	4
Drugo	5
Nastavitev	6
Vsebina paketa	6
Namestitvev stojala in podstavka	7
Prilaganje zornega kota	8
Priklop monitorja	9
Montaža na steno	10
Funkcija prilagodljive sinhronizacije (na voljo za izbrane modele)	11
Funkcija AMD FreeSync (na voljo za izbrane modele)	12
Funkcija AMD FreeSync Premium (na voljo za izbrane modele)	13
Funkcija AMD FreeSync Premium Pro (na voljo za izbrane modele)	14
Funkcija G-SYNC Compatible (na voljo za izbrane modele)	15
HDR	16
Prilaganje	17
Hitre tipke	17
Funkcije tipk v zaslonskem meniju	18
OSD Setting (Nastavitve OSD)	20
Game Setting (Nastavitve igre)	21
Luminance (Svetilnost)	23
Image Setup (Nastavitve slike)	24
Color Setup (Nastavitve barv)	25
Extra (Dodatno)	26
OSD Setup (Nastavitve OSD)	27
Indikator LED	28
Odpravljanje težav	29
Specifikacije	30
Splošne specifikacije	30
Prednastavljeni načini zaslona	31
Določitve nožic	32
Plug and Play	33

Varnost

Dogovorjene oznake

Naslednja podpoglavja opisujejo dogovorjene oznake, uporabljene v tem dokumentu.

Opombe, svarila in opozorila

V priročniku so nekateri deli besedil opremljeni z ikono in natisnjeni odebeljeno ali ležeče. Ti deli so opombe, svarila in opozorila in se uporabljajo, kot sledi:



OPOMBA: OPOMBA označuje pomembne informacije, ki vam pomagajo bolje uporabljati vaš računalniški sistem.



POZOR: POZOR označuje možnost poškodbe strojne opreme ali izgubo podatkov in vam svetuje, kako se težavi izogniti.



OPOZORILO: OPOZORILO označuje nevarnost telesne poškodbe in navaja, kako preprečite težavo. Nekatera opozorila so lahko prikazana v drugačnih oblikah brez ikone. V takšnih primerih je predstavitev opozorila določena s strani regulativnega organa.


Napajanje

 Monitor lahko priklopite le na vir napajanja, ki je označen na nalepki. Če niste prepričani o vrsti električnega napajanja doma, se posvetujte s trgovcem ali z lokalnim dobaviteljem električne energije.

 Monitor je opremljen s tripolnim ozemljenim vtičem, takšnim, ki ima na voljo tudi tretji (ozemljitvenim) pol. Ta vtič se prilega samo v ozemljeno električno vtičnico. To je varnostna funkcija. Če v obstoječo vtičnico ni mogoče vstaviti tripolnega vtiča, naj vam električar namesti pravilno vtičnico, ali pa za varno ozemljitev naprave uporabite adapter. Ne poskušajte zaobiti varnostne funkcije ozemljenega vtiča.

 V primeru nevihte ali če naprave dlje časa ne boste uporabljali, jo izključite iz napajanja. Monitor boste s tem zaščitili pred poškodbami zaradi napetostnih nihanj.

 Ne preobremenjujte razdelilnikov in podaljškov. Preobremenitev lahko povzroči požar ali električni udar.

 Za zagotavljanje zadovoljivega delovanja, monitor uporabljajte le skupaj UL predpisanimi računalniki, ki imajo primerno konfiguriran sprejemnik, označen med 100–240 izmeničnega toka, najmanj 5 A.

 Stenska vtičnica naj bo nameščena blizu opreme in lahko dosegljiva.

Namestitev

! Monitorja ne postavljajte na nestabilno držalo, stojalo, konzolo ali mozo. Če monitor pade, lahko poškoduje osebo in povzroči resno škodo na izdelku. Uporabite samo držala, stojala, konzole oziroma mize, ki jih priporoča proizvajalec ali pa so priloženi izdelku. Pri nameščanju izdelka sledite navodilom proizvajalca in uporabljajte le namestitvene dodatke, ki jih priporoča proizvajalec. Izdelek na stojalu je treba premikati zelo pazljivo.

! V režo monitorjevega ohišja ne potiskajte nobenih predmetov. To lahko poškoduje električne dele, kar povzroči požar ali električni udar. Po monitorju nikoli ne polivajte tekočin.

! Sprednje strani monitorja ne polagajte na tla.

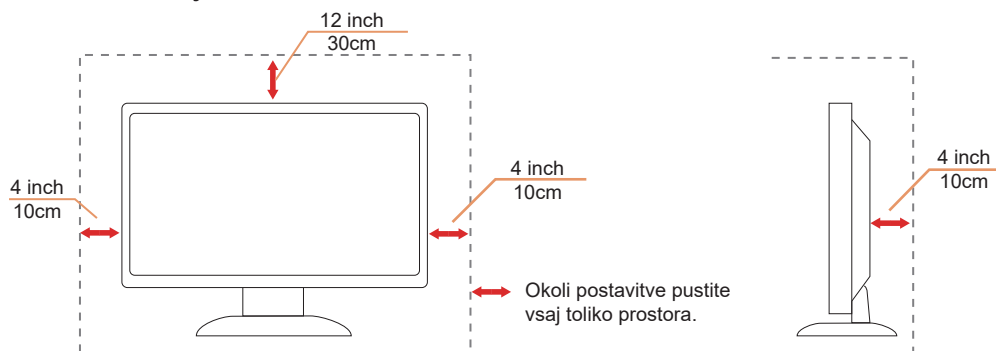
! Če želite monitor namestiti na steno ali postaviti na polico, uporabite odobreni montažni pribor in sledite navodilom proizvajalca za montažo.

! Okoli monitorja pustite nekaj prostora, kot je prikazano spodaj. V nasprotnem primeru je lahko kroženje zraka nezadostno, zato lahko pregrevanje povzroči požar ali poškodbe na monitorju.


! Če želite preprečiti morebitne poškodbe, npr. odstopanje plošče iz okvirja, zagotovite, da monitor ni nagnjen navzdol za več kot –5 stopinj. Če prekoračite največji dovoljeni kot navzdol, ki znaša –5 stopinj, jamstvo ne krije morebitnih poškodb monitorja.


Spodaj so prikazana priporočena prezračevalna območja okoli monitorja, če je ta nameščen na steno ali stojalo:


Namestitev na stojalo



Čiščenje

 Ohišje redno čistite s krpo. Za odstranjevanje madežev lahko uporabite blag detergent, ne uporabljajte pa močnih detergentov, saj ti lahko razžrejo ohišje izdelka.

 Pri čiščenju pazite, da detergent ne bo kapljal v notranjost izdelka. Čistilna krpa naj ne bo pregroba, saj bo sicer opraskala površino zaslona.

 Pred čiščenjem izdelka odklopite napajalni kabel.

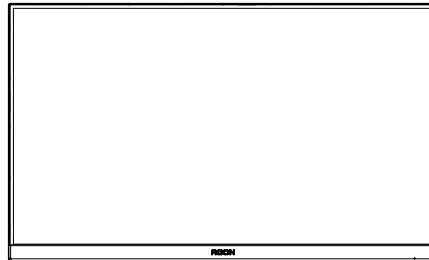


Drugo

-  Če iz izdelka prihaja čuden vonj, zvok ali dim, TAKOJ odklopite napajalni kabel in stopite v stik s servisnim centrom.
-  Prepričajte se, da kakšna miza ali zavesa ne ovira prezračevalnih odprtin.
-  Med delovanjem LCD-monitor ne sme biti izpostavljen večjim vibracijam oziroma močnim udarcem.
-  Med njegovim delovanjem oziroma transportom, pazite, da monitorja ne izpostavljate udarcem oziroma padcem.

Nastavitev

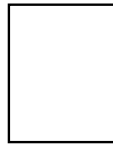
Vsebina paketa



Monitor



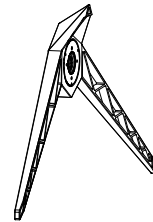
QSG



Warranty card



Stand



Base



Power Cable



DP Cable



HDMI Cable



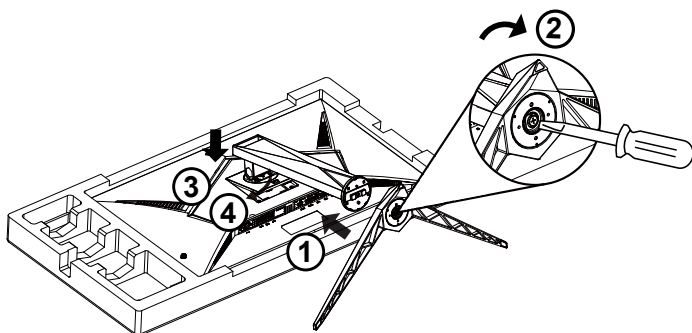
USB Cable

★ Za vse države in regije ne bodo na voljo vsi signalni kabli. Za podrobnosti se obrnite na lokalnega trgovca ali podružnico AOC.

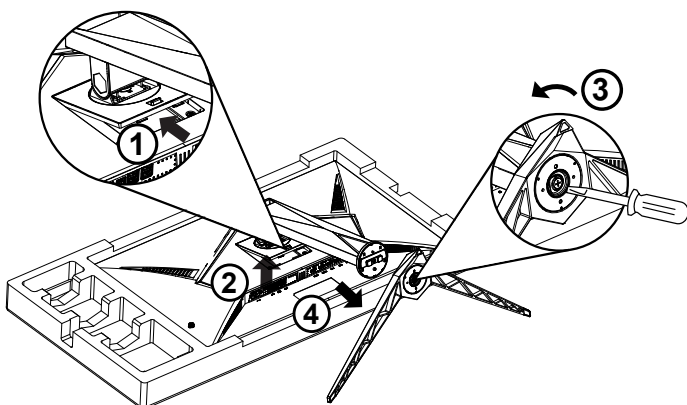
Namestitev stojala in podstavka

Ko nameščate ali snemate stojalo, sledite spodaj opisanim korakom.

Namestitev:

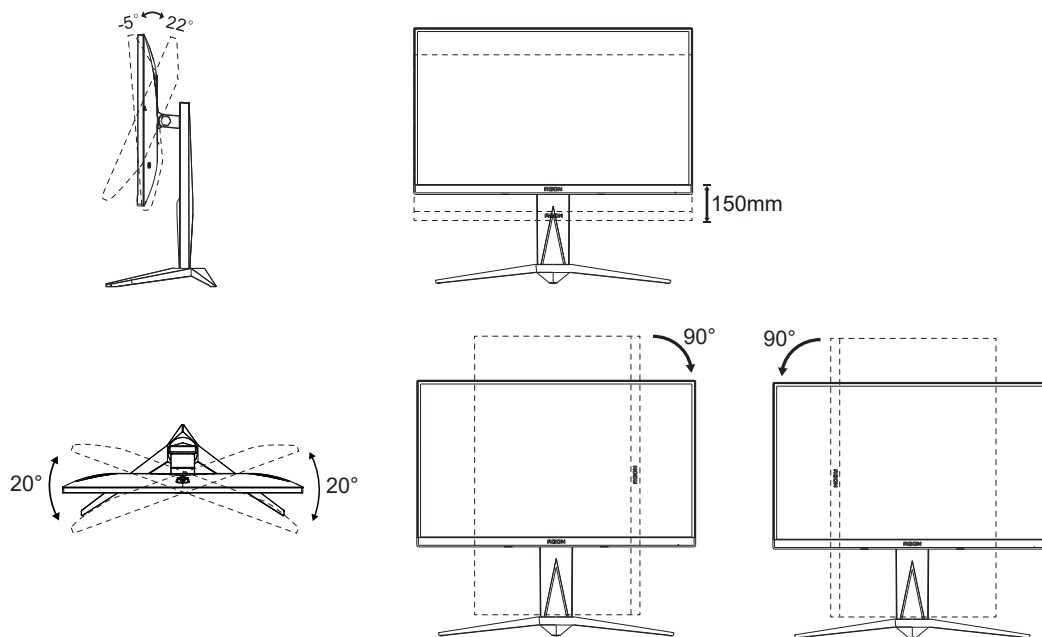


Odstranitev:



Prilagajanje zornega kota

Za najboljši ogled priporočamo, da monitor gledate pod pravim kotom, nato pa ga nastavite na zorni kot po svoji izbiri. Med prilagajanjem zornega kota stojalo držite, da boste preprečili padec monitorja. Monitor lahko prilagodite tako, kot je prikazano na spodnji sliki:



OPOMBA:

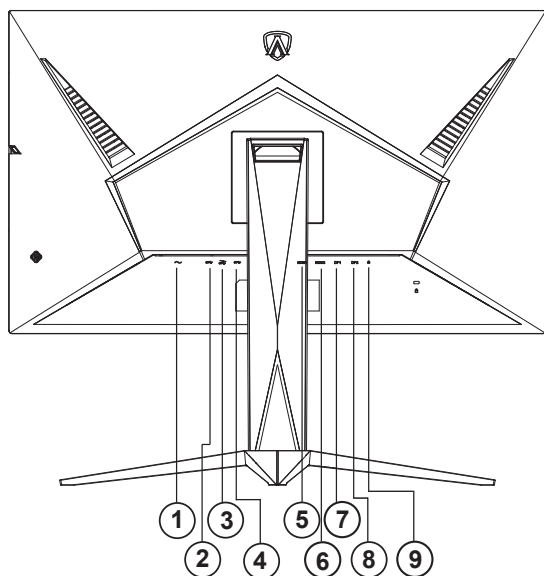
Med spreminjanjem kota se ne dotikajte LCD zaslona. Tako LCD zaslona ne boste poškodovali oziroma zlomili.

Opozorilo:

1. Če želite preprečiti morebitne poškodbe zaslona, kot je odstopanje plošče, zagotovite, da monitor ni nagnjen navzdol za več kot -5 stopinj.
2. Med prilagajanjem kota monitorja ne pritiskajte na zaslon. Pridržite samo okvir.

Priklop monitorja

Kabelski priključki na zadnji strani monitorja in računalnika:



1. Napajanje
2. Priključek USB 3.2 Gen1 za povratni tok
3. Priključek USB 3.2 Gen1 za sprejemni tok + hitro polnjenje x 1
Priključek USB 3.2 Gen1 za sprejemni tok x 1
4. Priključek USB 3.2 Gen1 za sprejemni tok x 2
5. HDMI1
6. HDMI2
7. DP1
8. DP2
9. Slušalke

Priključitev na računalnik

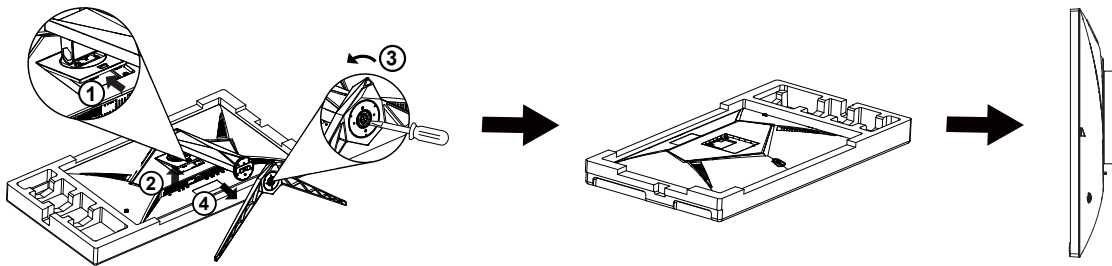
1. Napajalni kabel trdno priključite v zadnji del monitorja.
2. Ugasnite računalnik in izklopite napajalni kabel.
3. Signalni kabel monitorja priključite v video priključek na hrbtni strani računalnika.
4. Napajalni kabel računalnika in monitor vključite v bližnjo vtičnico.
5. Vključite računalnik in monitor.

Če se na monitorju prikaže slika, je postopek namestitve dokončan. Če monitor slike ne prikaže, glejte poglavje Odpravljanje težav.

Za zaščito opreme pred priklapljanjem vedno izklopite računalnik in LCD-monitor.

Montaža na steno

Priprava za namestitev opsijske stenske nosilne roke.

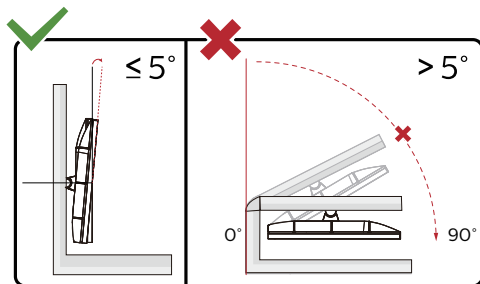


Monitor lahko pritrđite na stensko nosilno roko, ki je na voljo posebej. Pred tem postopkom odklopite napajanje. Sledite naslednjim korakom:

1. Odstranite osnovo.
2. Za sestavljanje stenske nosilne roke sledite navodilom proizvajalca.
3. Stensko nosilno roko namestite preko zadnjega dela monitorja. Odprtine na roki poravnajte z odprtinami na zadnjem delu monitorja.
4. Ponovno prikljuĉite kable. Za navodila za pritrđitev na steno glejte uporabniški priroĉnik, ki je bil priložen opsijski stenski nosilni roki.



Opomba: VESA montažne odprtine za vijake niso na voljo za vse modele; prosimo, preverite pri prodajalcu ali uradnem oddelku AOC.



* Izdelek se lahko razlikuje od monitorja, prikazanega na sliki.

Opozorilo:

1. Če Źelite prepreĉiti morebitne poškodbe zaslona, kot je odstopanje plošĉe, zagotovite, da monitor ni nagnjen navzdol za veĉ kot -5 stopinj.
2. Med prilagajanjem kota monitorja ne pritiskajte na zaslon. PridrŹite samo okvir.

Funkcija prilagodljive sinhronizacije (na voljo za izbrane modele)

1. Funkcija prilagodljive sinhronizacije deluje z vhodi DP/HDMI.
2. Združljiva grafična kartica: spodaj so navedene priporočene grafične kartice, ki si jih lahko ogledate tudi na spletnem mestu www.AMD.com

Grafične kartice

- Radeon™ RX Vega series
- Radeon™ RX 500 series
- Radeon™ RX 400 series
- Radeon™ R9/R7 300 series (R9 370/X, R7 370/X, R7 265 razen)
- Radeon™ Pro Duo (2016)
- Radeon™ R9 Nano series
- Radeon™ R9 Fury series
- Radeon™ R9/R7 200 series (R9 270/X, R9 280/X razen)

Procesorji

- AMD Ryzen™ 7 2700U
- AMD Ryzen™ 5 2500U
- AMD Ryzen™ 5 2400G
- AMD Ryzen™ 3 2300U
- AMD Ryzen™ 3 2200G
- AMD PRO A12-9800
- AMD PRO A12-9800E
- AMD PRO A10-9700
- AMD PRO A10-9700E
- AMD PRO A8-9600
- AMD PRO A6-9500
- AMD PRO A6-9500E
- AMD PRO A12-8870
- AMD PRO A12-8870E
- AMD PRO A10-8770
- AMD PRO A10-8770E
- AMD PRO A10-8750B
- AMD PRO A8-8650B
- AMD PRO A6-8570
- AMD PRO A6-8570E
- AMD PRO A4-8350B
- AMD A10-7890K
- AMD A10-7870K
- AMD A10-7850K
- AMD A10-7800
- AMD A10-7700K
- AMD A8-7670K
- AMD A8-7650K
- AMD A8-7600
- AMD A6-7400K

Funkcija AMD FreeSync (na voljo za izbrane modele)

1. Funkcija AMD FreeSync deluje s priključki DP/HDMI.
2. Združljiva grafična kartica: spodaj so navedene priporočene grafične kartice, ki si jih lahko ogledate tudi na spletnem mestu www.AMD.com

Grafične kartice

- Radeon™ RX Vega series
- Radeon™ RX 500 series
- Radeon™ RX 400 series
- Radeon™ R9/R7 300 series (R9 370/X, R7 370/X, R7 265 razen)
- Radeon™ Pro Duo (2016)
- Radeon™ R9 Nano series
- Radeon™ R9 Fury series
- Radeon™ R9/R7 200 series (R9 270/X, R9 280/X razen)

Procesorji

- AMD Ryzen™ 7 2700U
- AMD Ryzen™ 5 2500U
- AMD Ryzen™ 5 2400G
- AMD Ryzen™ 3 2300U
- AMD Ryzen™ 3 2200G
- AMD PRO A12-9800
- AMD PRO A12-9800E
- AMD PRO A10-9700
- AMD PRO A10-9700E
- AMD PRO A8-9600
- AMD PRO A6-9500
- AMD PRO A6-9500E
- AMD PRO A12-8870
- AMD PRO A12-8870E
- AMD PRO A10-8770
- AMD PRO A10-8770E
- AMD PRO A10-8750B
- AMD PRO A8-8650B
- AMD PRO A6-8570
- AMD PRO A6-8570E
- AMD PRO A4-8350B
- AMD A10-7890K
- AMD A10-7870K
- AMD A10-7850K
- AMD A10-7800
- AMD A10-7700K
- AMD A8-7670K
- AMD A8-7650K
- AMD A8-7600
- AMD A6-7400K

Funkcija AMD FreeSync Premium (na voljo za izbrane modele)

1. Funkcija AMD FreeSync Premium deluje s priključki DP/HDMI.
2. Združljiva grafična kartica: spodaj so navedene priporočene grafične kartice, ki si jih lahko ogledate tudi na spletnem mestu www.AMD.com

Grafične kartice

- Radeon™ RX Vega series
- Radeon™ RX 500 series
- Radeon™ RX 400 series
- Radeon™ R9/R7 300 series (R9 370/X, R7 370/X, R7 265 razen)
- Radeon™ Pro Duo (2016)
- Radeon™ R9 Nano series
- Radeon™ R9 Fury series
- Radeon™ R9/R7 200 series (R9 270/X, R9 280/X razen)

Procesorji

- AMD Ryzen™ 7 2700U
- AMD Ryzen™ 5 2500U
- AMD Ryzen™ 5 2400G
- AMD Ryzen™ 3 2300U
- AMD Ryzen™ 3 2200G
- AMD PRO A12-9800
- AMD PRO A12-9800E
- AMD PRO A10-9700
- AMD PRO A10-9700E
- AMD PRO A8-9600
- AMD PRO A6-9500
- AMD PRO A6-9500E
- AMD PRO A12-8870
- AMD PRO A12-8870E
- AMD PRO A10-8770
- AMD PRO A10-8770E
- AMD PRO A10-8750B
- AMD PRO A8-8650B
- AMD PRO A6-8570
- AMD PRO A6-8570E
- AMD PRO A4-8350B
- AMD A10-7890K
- AMD A10-7870K
- AMD A10-7850K
- AMD A10-7800
- AMD A10-7700K
- AMD A8-7670K
- AMD A8-7650K
- AMD A8-7600
- AMD A6-7400K

Funkcija AMD FreeSync Premium Pro (na voljo za izbrane modele)

1. Funkcija AMD FreeSync Premium Pro deluje s priključki DP/HDMI.
2. Združljiva grafična kartica: spodaj so navedene priporočene grafične kartice, ki si jih lahko ogledate tudi na spletnem mestu www.AMD.com

Grafične kartice

- Radeon™ RX Vega series
- Radeon™ RX 500 series
- Radeon™ RX 400 series
- Radeon™ R9/R7 300 series (R9 370/X, R7 370/X, R7 265 razen)
- Radeon™ Pro Duo (2016)
- Radeon™ R9 Nano series
- Radeon™ R9 Fury series
- Radeon™ R9/R7 200 series (R9 270/X, R9 280/X razen)

Procesorji

- AMD Ryzen™ 7 2700U
- AMD Ryzen™ 5 2500U
- AMD Ryzen™ 5 2400G
- AMD Ryzen™ 3 2300U
- AMD Ryzen™ 3 2200G
- AMD PRO A12-9800
- AMD PRO A12-9800E
- AMD PRO A10-9700
- AMD PRO A10-9700E
- AMD PRO A8-9600
- AMD PRO A6-9500
- AMD PRO A6-9500E
- AMD PRO A12-8870
- AMD PRO A12-8870E
- AMD PRO A10-8770
- AMD PRO A10-8770E
- AMD PRO A10-8750B
- AMD PRO A8-8650B
- AMD PRO A6-8570
- AMD PRO A6-8570E
- AMD PRO A4-8350B
- AMD A10-7890K
- AMD A10-7870K
- AMD A10-7850K
- AMD A10-7800
- AMD A10-7700K
- AMD A8-7670K
- AMD A8-7650K
- AMD A8-7600
- AMD A6-7400K

Funkcija G-SYNC Compatible (na voljo za izbrane modele)

1. Funkcija G-SYNC Compatible deluje s priključki DP/HDMI.
2. Za popolno igralno doživetje s funkcijo G-SYNC morate kupiti ločen grafični procesor NVIDIA, ki podpira funkcijo G-SYNC.

Sistemske zahteve za G-sync

Namizni računalniki, ki je priključen na monitor G-SYNC:

Podprte grafične kartice: Za funkcije G-SYNC potrebujete grafične kartice NVIDIA GeForce® GTX 650 Ti BOOST ali zmogljivejše grafične kartice.

Gonilnik: R340.52 ali novejša različica

Operacijski sistem:

Windows 10

Windows 8.1

Windows 7

Sistemske zahteve: Grafični procesor mora podpirati DisplayPort 1.2.

Prenosnik, ki je priključen na monitor G-SYNC:

Podprte grafične kartice: NVIDIA GeForce® GTX 980M, GTX 970M, GTX 965M GPU ali zmogljivejše grafične kartice

Gonilnik: R340.52 ali novejša različica

Operacijski sistem:

Windows 10

Windows 8.1

Windows 7

Sistemske zahteve: Podprt mora biti DisplayPort 1.2, ki ga poganja neposredno grafični procesor.

Za več informacij o funkciji NVIDIA G-SYNC obiščite spletno mesto: <https://www.nvidia.cn/>

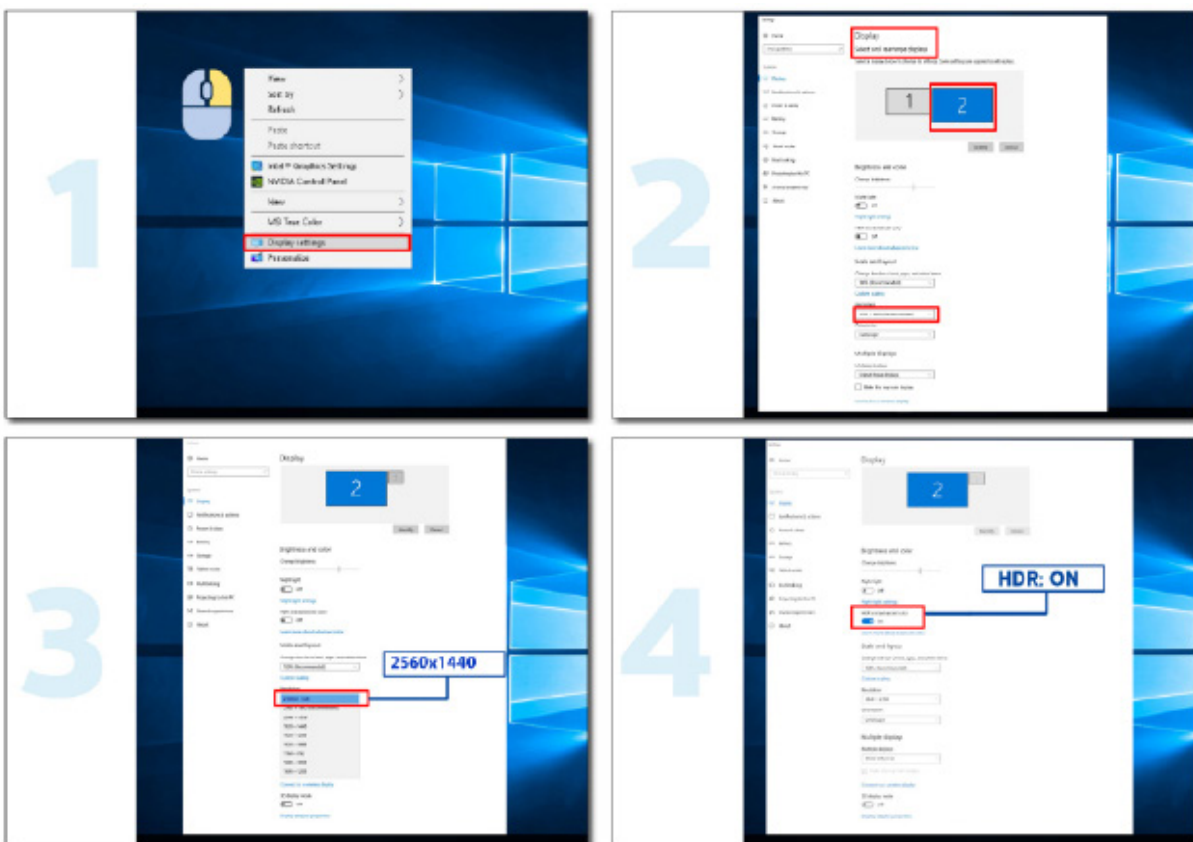
HDR

Združljiv je z vhodnimi signali v obliki HDR10.

Zaslon bo morda samodejno aktiviral funkcijo HDR, če sta predvajalnik in vsebina združljiva. Za informacije o združljivosti naprave in vsebine se obrnite na proizvajalca naprave in ponudnika vsebine. Izberite »Izklopi« za funkcijo HDR, če želite preprečiti samodejno aktiviranje funkcije.

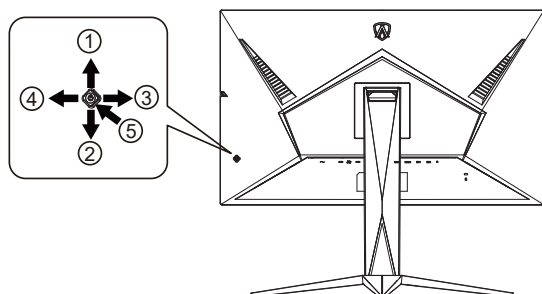
Opomba:

1. Za vmesnik DisplayPort/HDMI v različicah sistema Windows 10, ki so starejše od različice V1703, vam ni treba konfigurirati nobene posebne nastavitve.
2. Na voljo je samo vmesnik HDMI, vmesnik DisplayPort pa ne deluje v različici V1703 sistema Windows 10.
3. Ločljivost 3840 x 2160 pri 50 Hz/60Hz je priporočena samo za predvajalnike diskov Blu-ray Player ter konzole Xbox in PlayStation.
 - a. Ločljivost zaslona je nastavljena na 2560 x 1440 slikovnih pik, funkcija HDR pa je vnaprej nastavljena na Vključeno.
 - b. Po zagonu aplikacije lahko najboljši učinek HDR dosežete tako, da nastavite ločljivost na 2560 x 1440 (če je na voljo).



Prilagajanje

Hitre tipke



1	Vir/navzgor
2	Točka za ciljanje/navzdol
3	Igralni način/levo
4	Nadzor senc/desno
5	Napajanje/meni/vnos

Napajanje/meni/vnos

Za vklop monitorja pritisnite gumb za vklop/izklop.

Kadar zaslonski meni ni prikazan, pritisnite za prikaz zaslonskega menija ali potrditev izbire. Za izklop monitorja gumb pridržite 2 sekundi.

Točka za ciljanje

Če ni zaslonskega menija, pritisnite gumb za točko za ciljanje, da prikazete ali skrijete točko za ciljanje.

Igralni način/levo

Če zaslonski meni ni prikazan, pritisnite tipko »levo«, da odprete funkcijo igralnega načina, in nato pritisnite tipko »levo« ali »desno«, da izberete igralni način (FPS, RTS, Racing (Dirkanje), Gamer 1 (Igralec 1), Gamer 2 (Igralec 2) ali Gamer 3 (Igralec 3)) na podlagi različnih vrst iger.

Nadzor senc/desno

Če ni zaslonskega menija, pritisnite tipko »desno«, da aktivirate funkcijo Nadzor senc.

Vir/navzgor

Če je zaslonski meni zaprt, gumb »Vir« deluje kot hitra tipka za izbiro vira.

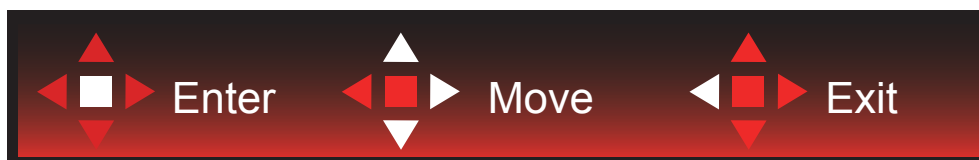
Funkcije tipk v zaslonskem meniju



Vstop: s tipko Enter vstopite na naslednjo raven zaslonskega menija

Premikanje: s tipkami levo/navzgor/navzdol premikate izbiro v zaslonskem meniju

Izhod: zaslonski meni zapustite s tipko desno



Vstop: s tipko Enter vstopite na naslednjo raven zaslonskega menija

Premikanje: s tipkami desno/navzgor/navzdol premikate izbiro v zaslonskem meniju

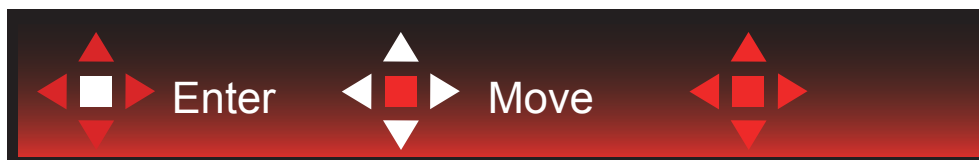
Izhod: zaslonski meni zapustite s tipko levo



Vstop: s tipko Enter vstopite na naslednjo raven zaslonskega menija

Premikanje: s tipkami navzgor/navzdol premikate izbiro v zaslonskem meniju

Izhod: zaslonski meni zapustite s tipko levo



Premikanje: s tipkami levo/desno/navzgor/navzdol premikate izbiro v zaslonskem meniju



Izhod: s tipko levo se vrnete na prejšnjo raven zaslonskega menija

Vstop: s tipko desno vstopite na naslednjo raven zaslonskega menija

Izbira: s tipkama navzgor/navzdol premikate izbiro v zaslonskem meniju



Vstop: s tipko Enter uveljavite nastavitve zaslonskega menija in se vrnete na prejšnjo raven menija

Izbira: s tipko navzdol prilagodite nastavitve v zaslonskem meniju



Izbira: s tipkama navzgor/navzdol prilagodite nastavitve v zaslonskem meniju



Vstop: s tipko Enter se vrnete na prejšnjo raven zaslonskega menija

Izbira: s tipkama levo/desno prilagodite nastavitve v zaslonskem meniju

OSD Setting (Nastavitve OSD)

Osnovna in enostavna navodila na kontrolnih tipkah.




- 1). Za aktivacijo okna OSD pritisnite tipko MENU (Meni).
- 2). Za premikanje ali izbiro (prilagajanje) nastavitvev v zaslonskem meniju uporabite razlago funkcij tipk.
- 3). Funkcija zaklepanja/odklepanja zaslonskega menija: Za zaklepanje ali odklepanje zaslonskega menija pritisnite in držite tipko navzdol 10 s, medtem ko funkcija zaslonskega menija ni aktivna.

Opombe:

- 1). Če je na izdelku na voljo samo en vhod za signal, je možnost »Input Select« (Izbira vhoda) onemogočena.
- 2). Načini ECO (razen standardnega načina), DCR in način DCB – uporabljate lahko le enega od teh načinov hkrati.

Game Setting (Nastavitev igre)



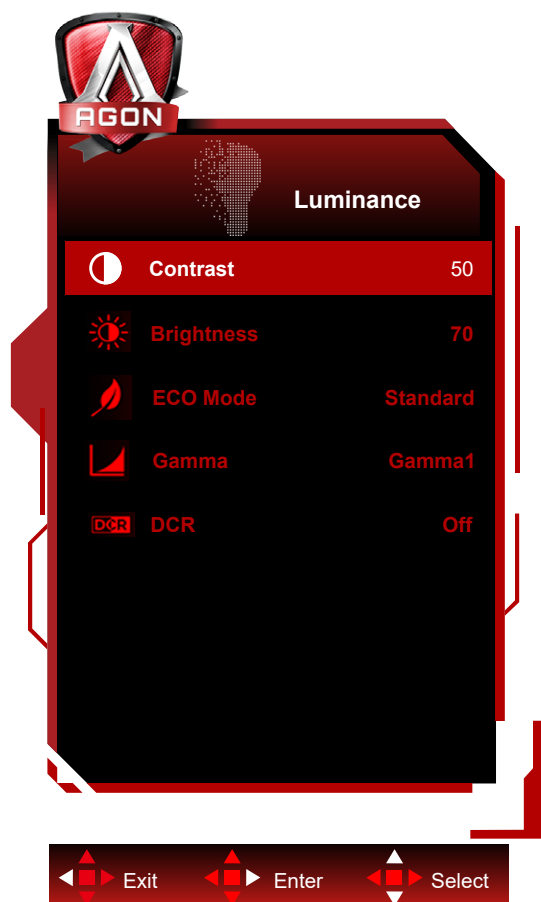
	Game Mode (Igralni način)	izklop	Brez optimizacije igre Smart image
		FPS	Za igranje iger FPS (prvoosebni strelski iger). Izboljša podrobnosti črnin v temnih temah.
		RTS	Za igranje iger RTS (način strategije v realnem času). Izboljša kakovost slike.
		Racing (Dirkanje)	Za igranje dirkalnih iger. Zagotavlja hitrejši odziv in visoko nasičenost barv.
		Gamer 1 (Igralec 1)	Želene uporabnikove nastavitve, shranjene kot »Igralec 1«.
		Gamer 2 (Igralec 1)	Želene uporabnikove nastavitve, shranjene kot »Igralec 2«.
		Gamer 3 (Igralec 1)	Želene uporabnikove nastavitve, shranjene kot »Igralec 3«.
	Shadow Control (Nadzor senc)	0–100	Privzeta nastavitve za »Shadow Control« (Nadzor senc) je 50, vendar lahko končni uporabnik prilagodi to nastavitve od 50 do 100 ali 0, da poveča kontrast za jasno sliko. 1. Če je slika pretemna, da bi bile podrobnosti jasno prikazane, prilagodite to nastavitve od 50 do 100 za jasno sliko. 2. Če je slika preveč bela, da bi bile podrobnosti jasno prikazane, prilagodite to nastavitve od 50 do 0 za jasno sliko.
	Game Color (Barva igre)	0-20	Možnost Barva za igre zagotavlja ravni od 0 do 20 za prilagajanje nasičenosti, ki omogočajo boljšo sliko
	MBR	0-20	Prilagodite zmanjšanje zabrisanih posnetkov.
Adaptive-Sync/ AMD FreeSync/ G-SYNC (Na voljo za izbrane modele)*	Vkop/izklop	Onemogočite ali omogočite Adaptive-Sync/AMD FreeSync/AMD FreeSync Premium/AMD FreeSync Premium Pro/G-SYNC.	

	Overdrive	Off (Izklop)	Prilagoditev odzivnega časa
		Weak (Šibko)	
		Medium (Srednje)	
		Strong (Močno)	
		Boost	
Low input Lag (Zakasnitev šibkega vhodnega signala)	Vklop/izklop	Izklopite medpomnjenje sličic, da zmanjšate zakasnitev vhodnega signala	
Števec okvirjev	Izklop/desno zgoraj/desno spodaj/levo spodaj/levo zgoraj	Prikaže V-frekvenco v izbranem vogalu (Funkcija števca okvirjev deluje le z grafično kartico AMD.)	

Opomba:

1. Ko je »Način HDR« pod »Nastavitev slike« nastavljen na neizklopljeno, »Način igre«, »Kontrola senc« in »Barva igre« ni mogoče prilagoditi.
2. Ko je »HDR« pod »Nastavitev slike« nastavljen na neizklopljeno, »Način igre«, »Barva igre«, »MBR« in »Boost« pod »Prekoračenje« ni mogoče prilagoditi ali izbrati.
3. *: Nekateri izdelki se lahko razlikujejo, upoštevajte stanje dejanskega izdelka.

Luminance (Svetilnost)

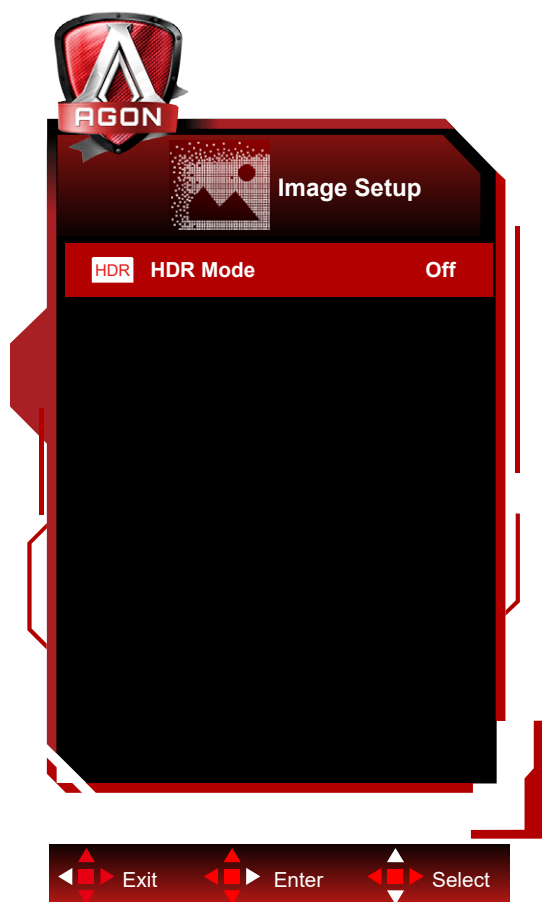


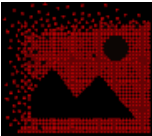
	Contrast (Kontrast)	0-100	Kontrast iz digitalnega registra.	
	Brightness (Svetlost)	0-100	Prilagoditev odzadnje osvetlitve	
	ECO Mode (Način Eko)	Standard (Standardno)		Standardni način
		Text (Besedilo)		Besedilni način
		Internet		Internetni način
		Game (Igre)		Igralni način
		Movie (Film)		Filmski način
		Sports (Šport)		Športni način
		Reading(Branje)		Branje Način
	Gamma (Gama)	Gamma1 (Gama 1)		Prilagoditev na Gama 1
Gamma2 (Gama 2)			Prilagoditev na Gama 2	
Gamma3 (Gama 3)			Prilagoditev na Gama 3	
DCR	Off (Izklop)/ On (Vklop)		Onemogoči/ Omogoči dinamično razmerje kontrasta	

Opomba:

1. Ko je »Način HDR« pod »Nastavitev slike« nastavljen na neizklopljeno, » Kontrast«, »Način Eco« in »Gama« ni mogoče prilagoditi.
2. Ko je »Način HDR« pod »Nastavitev slike« nastavljen na neizklopljeno, nobenih postavk pod »Osvetlitev« ni mogoče prilagoditi.

Image Setup (Nastavitev slike)

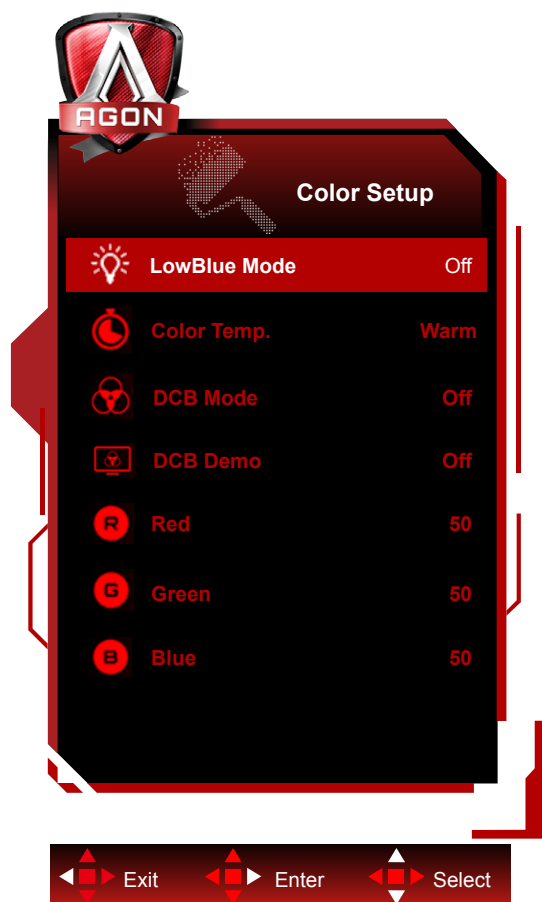


	HDR	Off / DisplayHDR / HDR Picture / HDR Movie / HDR Game	Nastavite profil HDR skladno z vašimi uporabniškimi zahtevami. Opomba: Ko je zaznana vsebina HDR, se možnost HDR prikaže za prilagoditev.
	HDR Mode	Off / HDR Picture / HDR Movie / HDR Game	Optimizirano za barvo in kontrast slike, ki simulira učinek HDR. Opomba: Ko vsebina HDR ni zaznana, se možnost načina HDR prikaže za prilagoditev.

Opomba:

Ko je zaznan HDR, se prikaže možnost »HDR«, da jo lahko prilagodite. Če HDR ni zaznan, se prikaže možnost »HDR Mode« (Način HDR), da jo lahko prilagodite.

Color Setup (Nastavitev barv)

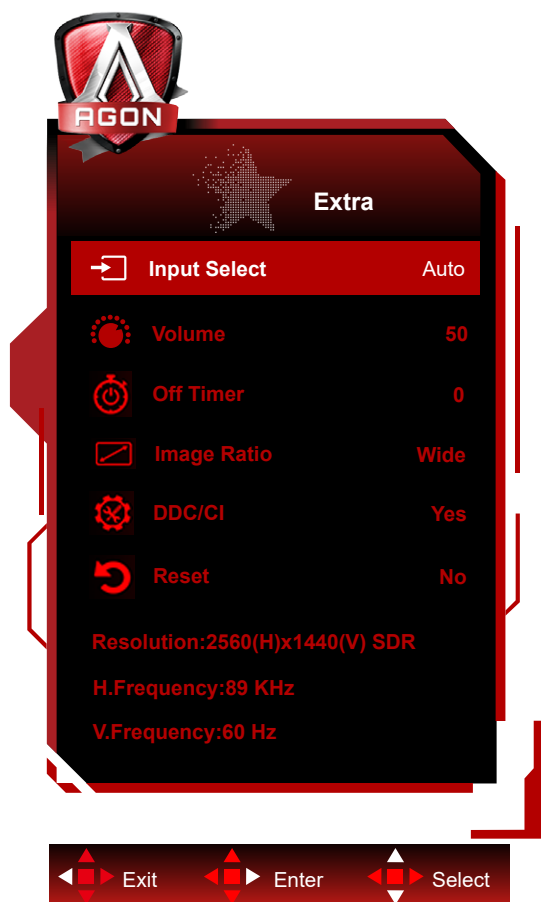



	LowBlue Mode (Način LowBlue)	Izklop/ večpredstavnost/ internet/pisarna/branje	Z upravljanjem temperature barve zmanjša količino valovne dolžine modre svetlobe.
	Color Temp. (Barvna temp.)	Warm (Topla)	Priklic tople barvne temperature iz EEPROM.
		Normal (Normalna)	Priklic normalne barvne temperature iz EEPROM.
		Cool (Hladna)	Priklic hladne barvne temperature iz EEPROM.
		sRGB	Priklic sRGB barvne temperature iz EEPROM.
		User (Uporabnik)	Priklic uporabniške barvne temperature iz EEPROM.
	DCB Mode (Način DCB)	Off	Onemogoči ECO način
		Full Enhance (Polna ojačitev)	Omogočite način Full Enhance
		Nature Skin (Naravni odtenek)	Omogočite način Nature Skin
		Green Field (Zelenica)	Omogočite način Green Field
		Sky-blue (Nebeško modra)	Omogočite način Sky-blue
		AutoDetect (Samodejno zaznavanje)	Omogočite način AutoDetect
	DCB Demo (Demo DCB)	Vklop ali izklop	Omogoči ali onemogoči demo
Red (Rdeča)	0-100	Ojačitev rdeče barve iz digitalnega registra.	
Green (Zelena)	0-100	Ojačitev zelene barve iz digitalnega registra.	
Blue (Modra)	0-100	Ojačitev modre barve iz digitalnega registra.	

Opomba:

Ko je »Način HDR« ali »HDR« pod »Nastavitev slike« nastavljen na neizklopljeno, nobenih postavk pod »Nastavitve barv« ni mogoče prilagoditi.

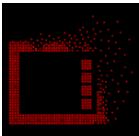
Extra (Dodatno)



	Input Select (Izbira vhoda)	AUTO/HDMI1/ HDMI2/DP1/ DP2	Izbira vira vhodnega signala
	Glasnost	0–100	Prilagoditev glasnosti
	Off timer (Čas izklopa)	0–24 h	Izbira časa izklopa DC
	Image Ratio (Razmerje slike)	Široko / 4:3 / 1:1 / 17"(4:3) / 19"(4:3) / 19"(5:4) / 19"W(16:10) / 21.5"W(16:9) / 22"W(16:10) / 23"W(16:9) / 23.6"W(16:9) / 24"W(16:9) / 27"W(16:9) / 30"W(21:9)	Izbira razmerja slike za prikaz
	DDC/CI	Da ali Ne	VKLOP/IZKLOP podpore za DDC/CI
	Reset (Ponastavitev)	Da ali Ne	Ponastavitev menija na privzete nastavitve

OSD Setup (Nastavitve OSD)



	Language (Jezik)		Izbira jezika OSD
	Timeout (Časovna omejitev)	5-120	Prilagoditev časovne omejitve OSD
	DP Capability (Zmogljivost DP)	1.1/1.2/1.4	Upoštevajte, da funkcijo Adaptive-Sync/AMD FreeSync/AMD FreeSync Premium/AMD FreeSync Premium Pro/G-SYNC podpira samo DP1.2/DP1.4
	H. Position (V. položaj)	0–100	Prilagoditev vodoravnega položaja zaslonskega menija
	V. Position (N. položaj)	0–100	Prilagoditev navpičnega položaja zaslonskega menija
	Transparence (Prosojnost)	0–100	Prilagoditev prosojnosti OSD
	Break Reminder (Opomnik za odmor)	vklop ali izklop	Opomnik o odmoru, če uporabnik dela neprekinjeno več kot 1 uro

Opombe:

Če video vsebina DP podpira DP1.2/DP1.4, za Zmogljivost DP izberite DP1.2/DP1.4, sicer pa izberite DP1.1.

Indikator LED

Stanje	Barva LED
Način popolnega vklopa	Bela
Način aktivnega izklopa	Oranžna

Odpravljanje težav

Težava in vprašanje	Možne rešitve
Lučka LED ne sveti.	Preverite, ali je gumb za vklop VKLJUČEN, napajalni kabel pa pravilno priključen na ozemljeno vtičnico in monitor.
Na Zaslону Ni Slik.	<ul style="list-style-type: none"> • Ali je napajalni kabel ustrezno priključen? Preverite priključitev napajalnega kabla in vir napajanja. • Ali je video kabel pravilno priključen? (Povezava s kablom VGA) Preverite povezavo kabla VGA. (Povezava s kablom HDMI) Preverite povezavo kabla HDMI. (Povezava s kablom DP) Preverite povezavo kabla DP. * Vhod VGA/HDMI/DP ni na voljo na vseh modelih. • Če je napajanje vključeno, računalnik znova zaženite, da boste videli začetni zaslon (zaslon za prijavo). Če se začetni (prijavni) zaslon prikaže, zaženite računalnik v ustreznem načinu (npr. varni način v Windows 7/8/10) in tam spremenite frekvenco osveževanja grafične kartice. (Glejte nastavitve optimalne ločljivosti) Če se začetni (prijavni) zaslon ne prikaže, se obrnite na servisni center ali svojega prodajalca. • Ali na zaslonu piše »Input Not Supported« (Vnos ni podprt)? To sporočilo se prikaže, če signal video kartice preseže največjo ločljivost in frekvenco, ki jo monitor zmore prikazati. Prilagodite največjo ločljivost in frekvenco tako, ki jo monitor lahko pravilno prikazuje. • Preverite, ali so nameščeni gonilniki za monitor AOC.
Slika je meglена in ima težavo s sencami oz. sledmi	Prilagodite kontrast in svetlost. Pritisnite hitro tipko (AUTO). Preverite, ali uporabljate podaljšek ali razdelilnik. Priporočamo prikljop monitorja neposredno na izhodni priključek video kartice, ki se nahaja na zadnji strani računalnika.
Slika skače, migota, oz. se na njej prikazuje vzorec valov	Premaknite električne naprave, ki lahko povzročajo motnje, kolikor je mogoče proč od monitorja. Pri ločljivosti, ki jo uporabljate, uporabite največjo razpoložljivo stopnjo osveževanja.
Monitor je obstal v stanju pripravljenosti	Stikalo za vklop računalnika naj bo VKLJUČENO. Računalniška grafična kartica naj bo čvrsto vstavljena v režo. Preverite, ali je video kabel monitorja pravilno priključen na računalnik. Preglejte video kabel monitorja in se prepričajte, da priključek nima skrivljenih nožic. Prepričajte se, ali računalnik deluje, in sicer tako, da na tipkovnici pritisnete tipko CAPS LOCK in opazujete lučko LED tipke CAPS LOCK. Lučka LED mora pri pritisku na tipko CAPS LOCK ZASVETITI oz. UGASNITI.
Manjka Ena IzMed Primarnih Barv (RDEČA, ZELENA ali MODRA)	Preglejte video kabel monitorja in se prepričajte, da priključek nima skrivljenih nožic. Preverite, ali je video kabel monitorja pravilno priključen na računalnik.
Slika Zaslona Ni SREDiščno Poravnana Oziroma Ustrezne Velikosti	Prilagodite vodoravni in navpični položaj ali pritisnite hitro tipko (AUTO).
Slika Ima Barvne Pomanjkljivosti (Bela Ni Videti Bela)	Prilagodite barve RGB ali izberite zeleno barvno temperaturo.
Vodoravne Ali Navpične Motnje Na zaslonu	Uporabite način izklopa sistema Windows 7/8/10 za prilagoditev TAKTA in FOKUSA. Pritisnite hitro tipko (AUTO).
Predpisi in servis	Oglejte si informacije o predpisih in servisu v priročniku na CD-ju ali na spletnem mestu www.aoc.com (na strani s podporo poiščite model, ki ste ga kupili v svoji državi, ter si oglejte informacije o predpisih in servisu).

Specifikacije

Splošne specifikacije

Plošča	Ime modela	AG325QZN		
	Krmilni sistem	TFT barvni LCD		
	Vidna velikost slike	Diagonala 80,0 cm		
	Razdalja med slikovnimi pikami	0,2724mm (H) × 0,2724mm (V)		
	Barva zaslona	16.7M barv ^[1]		
Drugo	Vodoravno območje zaznavanja	30k~230kHz (HDMI) 30k~255kHz (DP)		
	Velikost vodoravnega zaznavanja (maksimalna)	697.344 mm		
	Navpično območje zaznavanja	48~144Hz (HDMI) 48~240Hz (DP)		
	Velikost navpičnega zaznavanja (največ)	392.256 mm		
	Optimalna prednastavljena ločljivost	2560 x 1440@60Hz		
	Max resolution	2560 x 1440@144Hz (HDMI) 2560 x 1440@240Hz (DP)		
	Prepoznavanje opreme	VESA DDC2B/CI		
	Vir napajanja	100-240V~ 50/60Hz 2.0A		
	Poraba energije	Običajna (privzeta svetlost in kontrast)	39W	
		Največ (svetlost = 100, kontrast = 100)	≤118W	
Stanja pripravljenosti		≤0.5W		
Fizične lastnosti	Vrsta konektorja	HDMI/ DP/ USB / Slušalke		
	Vrsta signalnega kabla	Odstranljivo		
Okolje	Temperatura	Delovanje	0°C~40°C	
		Nedelovanje	-25°C~55°C	
	Vlaga	Delovanje	10% ~ 85% (ne kondenzira)	
		Nedelovanje	5 % ~ 93% (ne kondenzira)	
	Nadmorska višina	Delovanje	0–5000 m (0–16404 ft)	
		Nedelovanje	0–12192 m (0–40000 ft)	



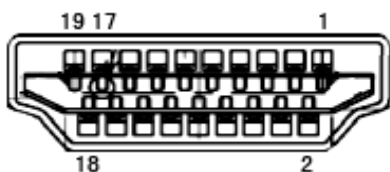
[1] Color Bit table:

	HDMI2.0		DP1.4	
	YCbCr422	YCbCr444	YCbCr422	YCbCr444
	YCbCr420	RGB	YCbCr420	RGB
QHD 240Hz 10 bit	NG	NG	OK	NG
QHD 240Hz 8 bit	NG	NG	OK	OK
QHD 200Hz 10 bit	NG	NG	OK	OK
QHD 200Hz 8 bit	NG	NG	OK	OK
QHD 165Hz 10 bit	NG	NG	OK	OK
QHD 144Hz 10 bit	OK	NG	OK	OK
FHD 60Hz 8 bit	OK	OK	OK	OK
low resolutions 8 bit/10 bit	OK	OK	OK	OK

Prednastavljeni načini zaslona

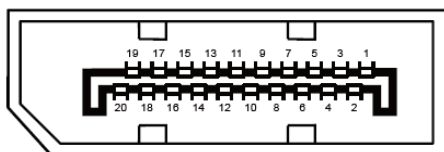
STANDARD	LOČLJIVOST	VODORAVNA FREKVENCA (kHz)	NAVPIČNA FREKVENCA (Hz)
VGA	640x480@60Hz	31.469	59.94
VGA	640x480@67Hz	35	66.667
VGA	640x480@72Hz	37.861	72.809
VGA	640x480@75Hz	37.5	75
VGA	640x480@100Hz	51.08	99.769
VGA	640x480@120Hz	61.91	119.518
DOS MODE	720x400@70Hz	31.469	70.087
DOS MODE	720x480@60Hz	29.855	59.710
SD	720x576@50Hz	31.25	50
SVGA	800x600@56Hz	35.156	56.25
SVGA	800x600@60Hz	37.879	60.317
SVGA	800x600@72Hz	48.077	72.188
SVGA	800x600@75Hz	46.875	75
SVGA	800x600@100Hz	63.684	99.662
SVGA	800x600@120Hz	76.302	119.97
SVGA	832x624@75Hz	49.725	74.551
XGA	1024x768@60Hz	48.363	60.004
XGA	1024x768@70Hz	56.476	70.069
XGA	1024x768@75Hz	60.023	75.029
XGA	1024x768@100Hz	81.577	99.972
XGA	1024x768@120Hz	97.551	119.989
SXGA	1280x1024@60Hz	63.981	60.02
SXGA	1280x1024@75Hz	79.975	75.025
Full HD	1920x1080@60Hz	67.5	60
Full HD	1920x1080@120Hz	135	120
QHD	2560x1440@60Hz	88.787	59.951
QHD	2560x1440@120Hz	182.996	119.998
QHD	2560x1440@144Hz	222.056	143.912
QHD (for DP)	2560x1440@165Hz	242.551	165
QHD (for DP)	2560x1440@170Hz	249.901	170.001
QHD (for DP)	2560x1440@200Hz	294.000	200.000
QHD (for DP)	2560x1440@240Hz	959.62	240

Določitve nožic



Signalni kabel s 19 nožicami za prikaz barv

Številka nožice	Ime signala	Številka nožice	Ime signala	Številka nožice	Ime signala
1.	TMDS podatki 2+	9.	TMDS podatki 0-	17.	Ozemljitev DDC/CEC
2.	zaščita TMDS podatkov 2	10.	TMDS takt +	18.	napajanje +5V
3.	TMDS podatki 2-	11.	TMDS zaščita takta	19.	Zaznavanje hitrega vtiča
4.	TMDS podatki 1+	12.	TMDS takt-		
5.	Zaščita TMDS podatkov 1	13.	CEC		
6.	TMDS podatki 1-	14.	Rezervirano (N.C. na napravi)		
7.	TMDS podatki 0+	15.	SCL		
8.	zaščita TMDS podatkov 0	16.	SDA		



Signalni kabel s 20 nožicami za prikaz barv

Št. nožice	Ime signala	Št. nožice	Ime signala
1	ML_Lane 3 (n)	11	GND
2	GND	12	ML_Lane 0 (p)
3	ML_Lane 3 (p)	13	CONFIG1
4	ML_Lane 2 (n)	14	CONFIG2
5	GND	15	AUX_CH(p)
6	ML_Lane 2 (p)	16	GND
7	ML_Lane 1 (n)	17	AUX_CH(n)
8	GND	18	Zaznavanje hitrega vtiča
9	ML_Lane 1 (p)	19	Return DP_PWR
10	ML_Lane 0 (n)	20	DP_PWR

Plug and Play

Funkcija DDC2B Plug & Play

Monitor je opremljen z možnostmi VESA DDC2B, skladnimi s standardom VESA DDC. To mu omogoča informiranje gostujočega sistema o svoji identiteti, glede na uporabljeni nivo DDC pa tudi komunikacijo v zvezi z dodatnimi informacijami o možnostih zaslona.

DDC2B je dvosmerni podatkovni kanal, osnovan na protokolu I2C. Gostitelj lahko preko kanala DDC2B zahteva informacije EDID.