

AGON



دليل استخدام شاشة LCD

AG325QZN

AOC

www.aoc.com

©2022 AOC.All Rights Reserved

HDMI[®]
HIGH-DEFINITION MULTIMEDIA INTERFACE

| | | |
|----|-------|---|
| ١ | | السلامة |
| ١ | | المفاهيم الترميزية |
| | | الطاقة ٢ |
| ٣ | | التثبيت |
| ٤ | | التنظيف |
| ٥ | | غير ذلك |
| ٦ | | الإعداد |
| ٦ | | محتويات العبوة |
| ٧ | | إعداد الحامل والقاعدة |
| ٨ | | ضبط زاوية الرؤية |
| ٩ | | توصيل الشاشة |
| ١٠ | | التركيب على الحائط |
| ١١ | | وظيفة المزامنة التكيفية (متوفرة في طرز معينة) |
| ٢١ | | وظيفة AMD FreeSync (متوفرة في طرز معينة) |
| ٣١ | | وظيفة AMD FreeSync Premium (متوفرة في طرز معينة) |
| ٤١ | | وظيفة AMD FreeSync Premium Pro (متوفرة في طرز معينة) |
| ٥١ | | وظيفة التوافق مع G-SYNC (متوفرة في طرز معينة) |
| ١٦ | | HDR |
| ١٧ | | الضبط |
| ١٧ | | مفاتيح التشغيل السريع |
| ١٨ | | دليل مفاتيح قائمة المعلومات المعروضة على الشاشة (القائمة) |
| ٢٠ | | إعداد المعلومات المعروضة على الشاشة |
| ٢١ | | Game Setting (إعداد الألعاب) |
| ٢٣ | | Luminance (الإشراق) |
| ٢٤ | | Image Setup (إعداد الصورة) |
| ٢٥ | | Color Setup (إعداد اللون) |
| ٢٦ | | Extra (الملحقات) |
| ٢٧ | | OSD Setup (إعداد المعلومات المعروضة على الشاشة) |
| ٢٨ | | مؤشر بيان الحالة |
| ٢٩ | | استكشاف الأعطال وإصلاحها |
| ٣٠ | | المواصفات |
| ٣٠ | | مواصفات عامة |
| ٣١ | | تعيين الدبابيس |
| ٣٢ | | أوضاع العرض المعدة مسبقاً |
| ٣٣ | | التوصيل والتشغيل |

السلامة

المفاهيم الترميزية

توضح الأقسام الفرعية التالية المفاهيم الترميزية المستخدمة في هذا الدليل؛

الملاحظات والتنبيهات والتحذيرات

قد تكون قوالب النصوص الواردة في هذا الدليل مرفقة برموز ومكتوبة بخط عريض أو مائل. وهذه القوالب عبارة عن ملاحظات وتنبيهات وتحذيرات يتم استخدامها على النحو التالي:



ملاحظة: تشير الملاحظة إلى معلومات مفيدة تساعدك على استخدام نظام الكمبيوتر على النحو الأمثل.



تنبيه: يشير التنبيه إلى وجود أضرار محتملة قد تؤدي إلى تلف الجهاز أو فقدان البيانات كما يرشدك إلى كيفية تجنب المشكلات المماثلة.



تحذير: تحذير يشير إلى احتمال التعرض لإصابة جسدية كما يرشدك إلى كيفية تجنب المشكلة. قد تظهر بعض التحذيرات بتنسيقات بديلة وقد لا تكون مرفقة برموز. وفي الحالات المماثلة، فإن العرض المحدد للتحذير يكون مصرح به من قبل السلطة التنظيمية.

الطاقة

⚠️ ينبغي تشغيل الشاشة باستخدام مصدر تيار كهربائي من النوع الموضح على الملصق الخاص بها فقط. وفي حال عدم التأكد من نوع التيار الكهربائي المتاح في منزلك، اتصل بالموزع أو بشركة الكهرباء المحلية.

⚠️ الشاشة مزودة بقباس مؤرض ذي ثلاثة-دبابيس، قابس مزود بدبوس تأريض ثالث، وكأحد خصائص الأمان، لا يتناسب هذا القابس إلا مع مقبس الطاقة المؤرض. في حالة عدم توافق المقبس مع القابس ثلاثي الأسلاك، استعن بفني كهرباء لتركيب المقبس الصحيح أو استخدم مهابىء لتأريض الشاشة بأمان، لا تقم بإبطال غرض السلامة الخاص بقابس التوصيل الأرضي.

⚠️ قم بفصل الشاشة أثناء العواصف البرقية أو في حالة عدم استخدامها لفترة طويلة، حيث يعمل ذلك على حمايتها من التلف الذي قد يلحق بها نتيجة التدفق المفاجئ للتيار الكهربائي.

⚠️ لا تقم بالتحميل الزائد على مقسمات التيار أو كبلات الإطالة، فقد يؤدي ذلك إلى حدوث حريق أو صدمة كهربائية.

⚠️ لضمان الحصول على جودة تشغيل مناسبة، لا تستخدم الشاشة إلا مع أجهزة الكمبيوتر المدرجة في قائمة UL والمجهزة بمقابس مهيأة بحيث تناسب الجهد الكهربائي من 100 إلى 240 فولت تيار متردد، وتيار 5 أمبير على الأقل.

⚠️ ينبغي تركيب مقبس التيار الموجود على الحائط بالقرب من الشاشة بحيث يمكن الوصول إليه بسهولة.

التثبيت

⚠️ تجنب وضع الشاشة على عربة أو كتيفة أو طاولة غير ثابتة أو حامل أو حامل ثلاثي غير ثابت، فقد يتسبب سقوطها في إصابة الشخص الذي يستخدمها وإتلافها. احرص على استخدام عربة أو حامل أو حامل ثلاثي أو كتيفة أو طاولة موصى بها من الجهة المصنعة أو التي تم شراؤها مع المنتج فقط. اتبع التعليمات الواردة من الجهة المصنعة عند تثبيت المنتج واستخدم ملحقات التثبيت الموصى بها من قبل الجهة المصنعة، كما ينبغي توخي الحذر والعناية عند نقل المنتج والمنضدة المتحركة معًا.

⚠️ لا تدفع بأي جسم داخل الفتحات الموجودة بالغلّاف الخارجي للشاشة، فقد ينتج عن ذلك حدوث أعطال في أجزاء الدائرة الكهربائية مما يؤدي إلى حدوث حريق أو صدمة كهربائية. ولا تقم أبدًا بسكب سوائل على الشاشة.

⚠️ تجنب وضع الجزء الأمامي من الشاشة على الأرض.

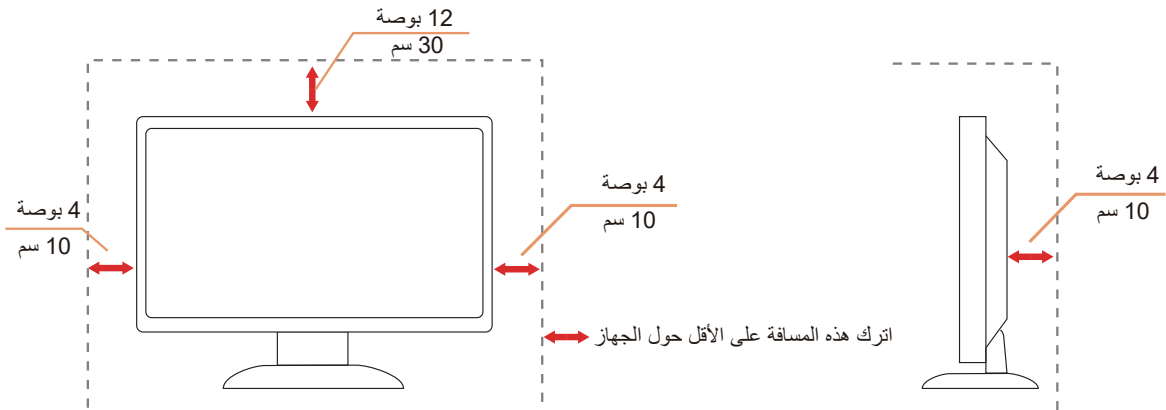
⚠️ في حالة تثبيت الشاشة على حائط أو رف، استخدم أدوات التثبيت المعتمدة من الجهة المصنعة واتباع التعليمات الخاصة بها.

⚠️ اترك مساحة خالية حول الشاشة كما هو موضح أدناه، إذ يؤدي عدم القيام بذلك إلى نقص دوران الهواء، ومن ثم ارتفاع درجة الحرارة مما قد يؤدي إلى نشوب حريق أو إلحاق الضرر بالشاشة.

⚠️ لتجنب تلف محتمل مثل تقشر اللوحة من الإطار، تأكد من عدم إمالة الشاشة لأسفل بزوايا أكبر من 5- درجات. إذا تم تجاوز الحد الأقصى لقياس زاوية الإمالة لأسفل البالغ 5- درجات، فلن يكون تلف الشاشة مشمولاً بالضمان.

اطلع أدناه على مسافات التهوية الموصى بها حول الشاشة عند تثبيتها على الحائط أو على الحامل:

تثبيت الشاشة باستخدام حامل



التنظيف

! قم بتنظيف الغلاف الخارجي بقطعة قماش على نحو منتظم، يمكنك استخدام منظف معتدل لمسح البقع بدلاً من المنظف القوي الذي قد يؤدي إلى كسر الغلاف الخارجي للمنتج.

! تأكد من عدم تسرب المنظف إلى المنتج عند التنظيف، ويجب كذلك ألا تكون قطعة قماش التنظيف خشنة حتى لا تؤدي إلى خدش سطح الشاشة.

! يرجى فصل كبل الطاقة قبل تنظيف المنتج.



غير ذلك

⚠ في حالة انبعاث رائحة غريبة من المنتج أو أصوات أو دخان، قم بفصل قابس الطاقة على الفور والاتصال بمركز الصيانة.

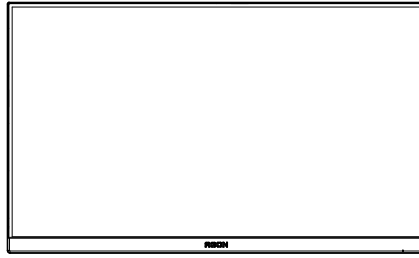
⚠ تأكد من عدم سد فتحات التهوية بمنضدة أو ستارة.

⚠ لا تعرض شاشة LCD لاهتزازات شديدة أو صدمات قوية أثناء التشغيل.

⚠ تجنب الطرق على الشاشة أو إسقاطها أثناء التشغيل أو النقل.

الإعداد

محتويات العبوة



Monitor



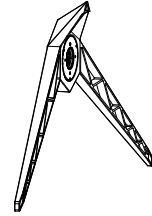
QSG



Warranty card



Stand



Base



Power Cable



DP Cable



HDMI Cable



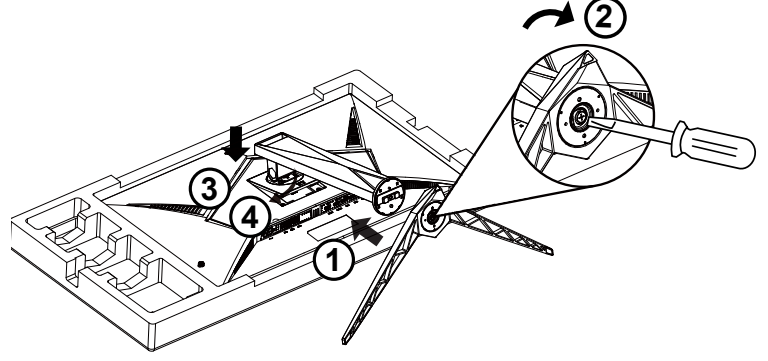
USB Cable

* لا تتوفر كل كبلات الإشارة في كل البلدان والمناطق. يرجى التحقق من الموزع المحلي أو المكتب الفرعي التابع لشركة AOC.

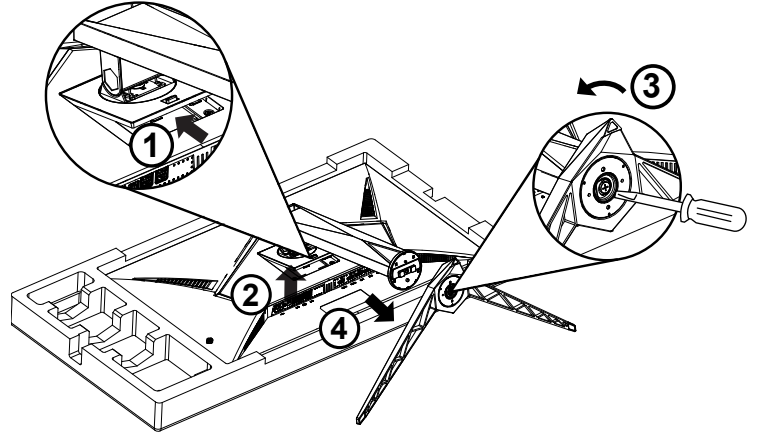
إعداد الحامل والقاعدة

يُرجى اتباع الخطوات الموضحة أدناه لإعداد القاعدة أو إزالتها.

الإعداد:

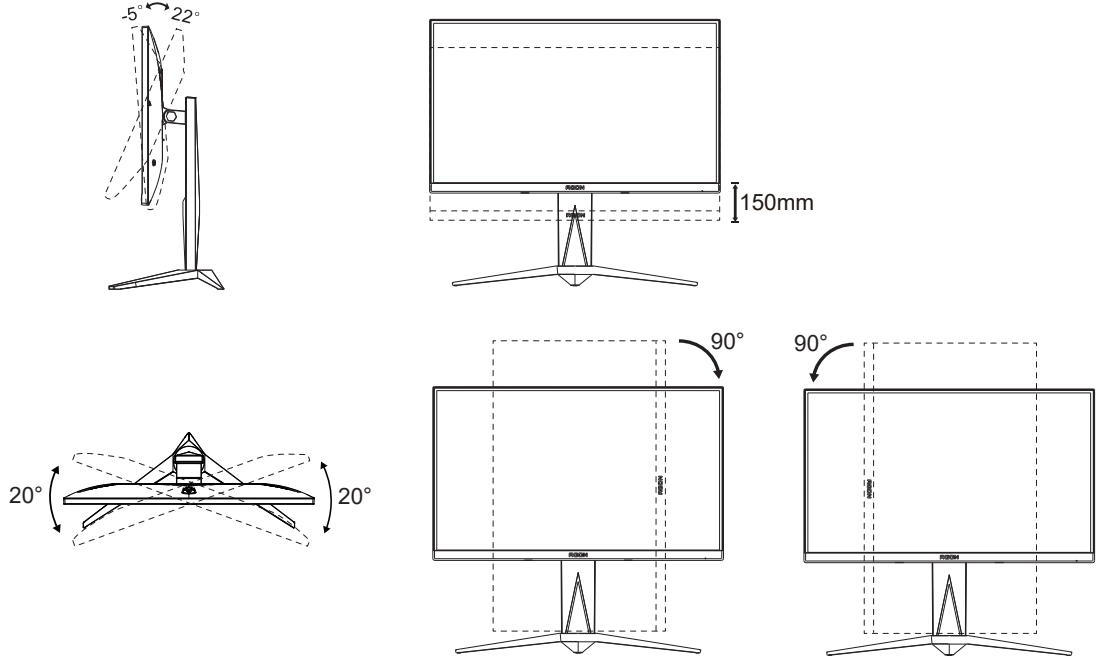


الإزالة:



ضبط زاوية الرؤية

لضمان الحصول على الرؤية المثلى، نوصي بالنظر إلى الشاشة بالكامل، ثم ضبط زاوية الشاشة حسبما يتراءى لك. أمسك الحامل لكي لا تسقط الشاشة عند تغيير الزاوية. يمكنك ضبط الشاشة كما هو موضح أدناه:



ز

ملاحظة:

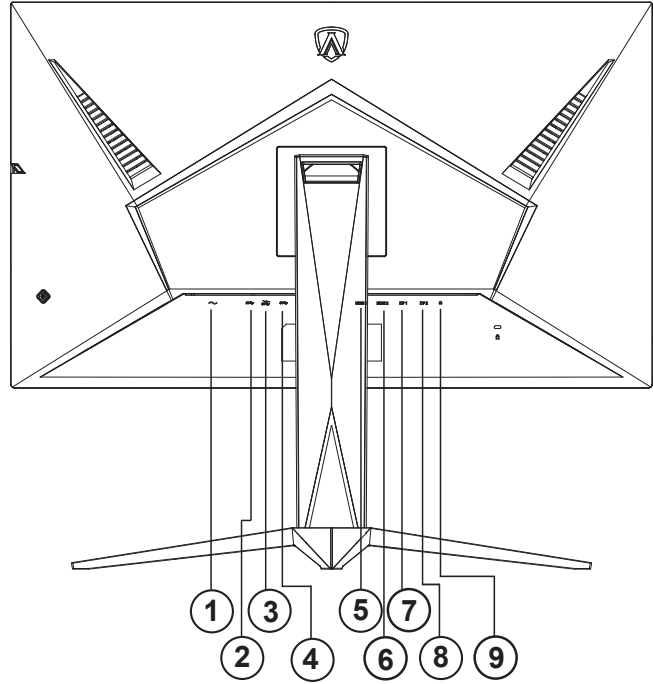
تجنب لمس شاشة LCD عند تغيير الزاوية، فقد يؤدي ذلك إلى إلحاق الضرر بالشاشة أو كسرها.

تحذير:

- 1- لتجنب تلف محتمل في الشاشة مثل تقشر اللوحة، تأكد من عدم إمالة الشاشة لأسفل بزاوية أكبر من ٥ درجات.
- 2- اضغط على الشاشة أثناء ضبط زاويتها. أمسكها من الإطار فقط.

توصيل الشاشة

توصيلات الكبلات الموجودة بالجزء الخلفي من الشاشة وجهاز الكمبيوتر:



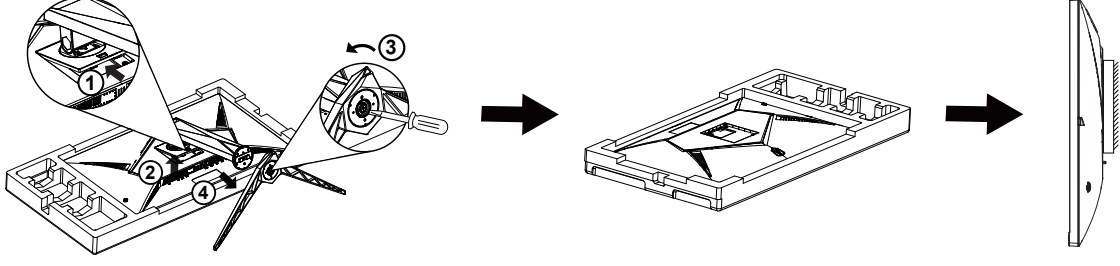
- ١- منفذ دخل تيار مباشر
- ٢- منفذ USB ٣,٢ Gen ١ لانتقال البيانات إلى الخادم
- ٣- منفذ USB ٣,٢ Gen ١ لاستقبال البيانات من الخادم + شحن سري 1x
- منفذ USB ٣,٢ Gen ١ لاستقبال البيانات من الخادم 1x
- ٤- منفذ USB ٣,٢ Gen ١ لاستقبال البيانات من الخادم 2x
- ٥- HDMI ١
- ٦- HDMI ٢
- ٧- DP ١
- ٨- DP ٢
- ٩- سماعة أذن

التوصيل بالكمبيوتر

- ١- قم بتوصيل سلك الطاقة بالجزء الخلفي من شاشة العرض بطريقة محكمة.
 - ٢- قم بإيقاف تشغيل الكمبيوتر وقم بفصل كبل الطاقة.
 - ٣- قم بتوصيل كبل الإشارة الخاص بشاشة العرض بموصل الفيديو الموجود على الجزء الخلفي من الكمبيوتر.
 - ٤- قم بتوصيل سلك الطاقة الخاص بالكمبيوتر وشاشة العرض بمأخذ تيار كهربائي قريب.
 - ٥- قم بتشغيل الكمبيوتر وشاشة العرض.
- في حالة ظهور صورة على الشاشة، تكون عملية التركيب والتوصيل قد تمت بنجاح. ولكن في حالة عدم ظهور صورة، انظر حل المشكلات.
لحماية الجهاز، احرص دائمًا على إغلاق جهاز الكمبيوتر وشاشة LCD قبل التوصيل.

التركيب على الحائط

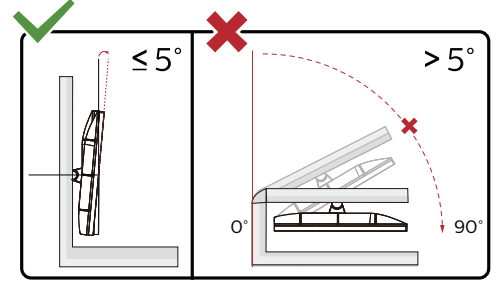
التحضير لتركيب ذراع التعليق على الحائط الاختياري.



يمكن تركيب الشاشة على ذراع معلق بالحائط يتم شراؤه على حدة. قم بفصل الطاقة قبل هذا الإجراء. اتبع الخطوات التالية:

1. قم بإزالة القاعدة.
2. اتبع تعليمات المصنّع لتجميع الذراع المعلق على الحائط.
3. ضع الذراع المعلق في الحائط على مؤخرة الشاشة. قم بمحاذاة الفتحات الموجودة في الذراع مع الفتحات الموجودة بالشاشة.
4. أعد توصيل الكبلات. راجع دليل المستخدم المرفق مع ذراع التعليق بالحائط الاحتياطي للحصول على تعليمات بشأن التركيب في الحائط.

ملاحظة: لا تتوفر فتحات مسامير التعليق VESA مع كافة الطرازات، يرجى التحقق من ذلك مع الموزع أو الإدارة الرسمية لشركة



* قد يختلف تصميم الشاشة عن المبين في الرسوم التوضيحية.

تحذير:

- 1- لتجنب تلف محتمل في الشاشة مثل تقشر اللوحة، تأكد من عدم إمالة الشاشة لأسفل بزاوية أكبر من ٥ درجات.
- 2- ا تضغط على الشاشة أثناء ضبط زاويتها. أمسكها من الإطار فقط.

وظيفة المزامنة التكيفية (متوفرة في طرز معينة)

1. تعمل وظيفة المزامنة التكيفية باستخدام DP/HDMI
2. بطاقة الرسومات المتوافقة: في ما يلي قائمة البطاقات الموصى بها، ويمكن الاطلاع عليها من خلال زيارة www.AMD.com

بطاقات الرسومات

- Radeon™ RX Vega series
- Radeon™ RX 500 series
- Radeon™ RX 400 series
- Radeon™ R9/R7 300 series (باستثناء R7 265 و R7 370/X و R9 370/X)
- Radeon™ Pro Duo (2016)
- Radeon™ R9 Nano series
- Radeon™ R9 Fury series
- Radeon™ R9/R7 200 series (باستثناء R9 270/X و R9 280/X)

المعالجات

- AMD Ryzen™ 7 2700U
- AMD Ryzen™ 5 2500U
- AMD Ryzen™ 5 2400G
- AMD Ryzen™ 3 2300U
- AMD Ryzen™ 3 2200G
- AMD PRO A12-9800
- AMD PRO A12-9800E
- AMD PRO A10-9700
- AMD PRO A10-9700E
- AMD PRO A8-9600
- AMD PRO A6-9500
- AMD PRO A6-9500E
- AMD PRO A12-8870
- AMD PRO A12-8870E
- AMD PRO A10-8770
- AMD PRO A10-8770E
- AMD PRO A10-8750B
- AMD PRO A8-8650B
- AMD PRO A6-8570
- AMD PRO A6-8570E
- AMD PRO A4-8350B
- AMD A10-7890K
- AMD A10-7870K
- AMD A10-7850K
- AMD A10-7800
- AMD A10-7700K
- AMD A8-7670K
- AMD A8-7650K
- AMD A8-7600
- AMD A6-7400K

وظيفة AMD FreeSync (متوفرة في طرز معينة)

1. تعمل وظيفة AMD FreeSync باستخدام DP/HDMI
2. بطاقة الرسومات المتوافقة: في ما يلي قائمة البطاقات الموصى بها، ويمكن الاطلاع عليها من خلال زيارة www.AMD.com

بطاقات الرسومات

- Radeon™ RX Vega series
- Radeon™ RX 500 series
- Radeon™ RX 400 series
- Radeon™ R9/R7 300 series (باستثناء R7 265 و R7 370/X و R9 370/X)
- Radeon™ Pro Duo (2016)
- Radeon™ R9 Nano series
- Radeon™ R9 Fury series
- Radeon™ R9/R7 200 series (باستثناء R9 270/X و R9 280/X)

المعالجات

- AMD Ryzen™ 7 2700U
- AMD Ryzen™ 5 2500U
- AMD Ryzen™ 5 2400G
- AMD Ryzen™ 3 2300U
- AMD Ryzen™ 3 2200G
- AMD PRO A12-9800
- AMD PRO A12-9800E
- AMD PRO A10-9700
- AMD PRO A10-9700E
- AMD PRO A8-9600
- AMD PRO A6-9500
- AMD PRO A6-9500E
- AMD PRO A12-8870
- AMD PRO A12-8870E
- AMD PRO A10-8770
- AMD PRO A10-8770E
- AMD PRO A10-8750B
- AMD PRO A8-8650B
- AMD PRO A6-8570
- AMD PRO A6-8570E
- AMD PRO A4-8350B
- AMD A10-7890K
- AMD A10-7870K
- AMD A10-7850K
- AMD A10-7800
- AMD A10-7700K
- AMD A8-7670K
- AMD A8-7650K
- AMD A8-7600
- AMD A6-7400K

وظيفة AMD FreeSync Premium (متوفرة في طرز معينة)

1. تعمل وظيفة AMD FreeSync Premium باستخدام DP/HDMI
2. بطاقة الرسومات المتوافقة: في ما يلي قائمة البطاقات الموصى بها، ويمكن الاطلاع عليها من خلال زيارة www.AMD.com

بطاقات الرسومات

- Radeon™ RX Vega series
- Radeon™ RX 500 series
- Radeon™ RX 400 series
- Radeon™ R9/R7 300 series (باستثناء R7 265 و R7 370/X و R9 370/X)
- Radeon™ Pro Duo (2016)
- Radeon™ R9 Nano series
- Radeon™ R9 Fury series
- Radeon™ R9/R7 200 series (باستثناء R9 270/X و R9 280/X)

المعالجات

- AMD Ryzen™ 7 2700U
- AMD Ryzen™ 5 2500U
- AMD Ryzen™ 5 2400G
- AMD Ryzen™ 3 2300U
- AMD Ryzen™ 3 2200G
- AMD PRO A12-9800
- AMD PRO A12-9800E
- AMD PRO A10-9700
- AMD PRO A10-9700E
- AMD PRO A8-9600
- AMD PRO A6-9500
- AMD PRO A6-9500E
- AMD PRO A12-8870
- AMD PRO A12-8870E
- AMD PRO A10-8770
- AMD PRO A10-8770E
- AMD PRO A10-8750B
- AMD PRO A8-8650B
- AMD PRO A6-8570
- AMD PRO A6-8570E
- AMD PRO A4-8350B
- AMD A10-7890K
- AMD A10-7870K
- AMD A10-7850K
- AMD A10-7800
- AMD A10-7700K
- AMD A8-7670K
- AMD A8-7650K
- AMD A8-7600
- AMD A6-7400K

وظيفة AMD FreeSync Premium Pro (متوفرة في طرز معينة)

1. تعمل وظيفة AMD FreeSync Premium Pro باستخدام DP/HDMI
2. بطاقة الرسومات المتوافقة: في ما يلي قائمة البطاقات الموصى بها، ويمكن الاطلاع عليها من خلال زيارة www.AMD.com

بطاقات الرسومات

- Radeon™ RX Vega series
- Radeon™ RX 500 series
- Radeon™ RX 400 series
- Radeon™ R9/R7 300 series (باستثناء R7 265 و R7 370/X و R9 370/X)
- Radeon™ Pro Duo (2016)
- Radeon™ R9 Nano series
- Radeon™ R9 Fury series
- Radeon™ R9/R7 200 series (باستثناء R9 270/X و R9 280/X)

المعالجات

- AMD Ryzen™ 7 2700U
- AMD Ryzen™ 5 2500U
- AMD Ryzen™ 5 2400G
- AMD Ryzen™ 3 2300U
- AMD Ryzen™ 3 2200G
- AMD PRO A12-9800
- AMD PRO A12-9800E
- AMD PRO A10-9700
- AMD PRO A10-9700E
- AMD PRO A8-9600
- AMD PRO A6-9500
- AMD PRO A6-9500E
- AMD PRO A12-8870
- AMD PRO A12-8870E
- AMD PRO A10-8770
- AMD PRO A10-8770E
- AMD PRO A10-8750B
- AMD PRO A8-8650B
- AMD PRO A6-8570
- AMD PRO A6-8570E
- AMD PRO A4-8350B
- AMD A10-7890K
- AMD A10-7870K
- AMD A10-7850K
- AMD A10-7800
- AMD A10-7700K
- AMD A8-7670K
- AMD A8-7650K
- AMD A8-7600
- AMD A6-7400K

وظيفة التوافق مع G-SYNC (متوفرة في طرز معينة)

١. تعمل وظيفة التوافق مع G-SYNC باستخدام DP/HDMI
٢. للاستمتاع بتجربة ألعاب مثالية باستخدام G-SYNC, يلزم شراء بطاقة وحدة معالجة رسومات NVIDIA تدعم G-SYNC.

متطلبات نظام G-SYNC

كمبيوتر مكتبي موصل بشاشة G-SYNC:
بطاقات الرسومات المدعومة: تتطلب ميزات G-SYNC بطاقات رسومات NVIDIA GeForce® GTX 650 Ti BOOST أو أعلى.
برنامج التشغيل: R340.52 أو أحدث
نظام التشغيل:
Windows 10
Windows 8.1
Windows 7
متطلبات النظام: يجب دعم تقنية DisplayPort 1.2 الخاصة بوحدة معالجة الرسومات.

كمبيوتر دفتري موصل بشاشة G-SYNC:
بطاقات الرسومات المدعومة: بطاقات رسومات NVIDIA GeForce® GTX 980M أو GTX 970M أو GTX 965M GPU أو أعلى
برنامج التشغيل: R340.52 أو أعلى
نظام التشغيل:
Windows 10
Windows 8.1
Windows 7
متطلبات النظام: يجب دعم تقنية DisplayPort 1.2 المستمدة مباشرة من وحدة معالجة الرسومات.

لمزيد من المعلومات حول NVIDIA G-SYNC, يرجى زيارة: <https://www.nvidia.cn/>

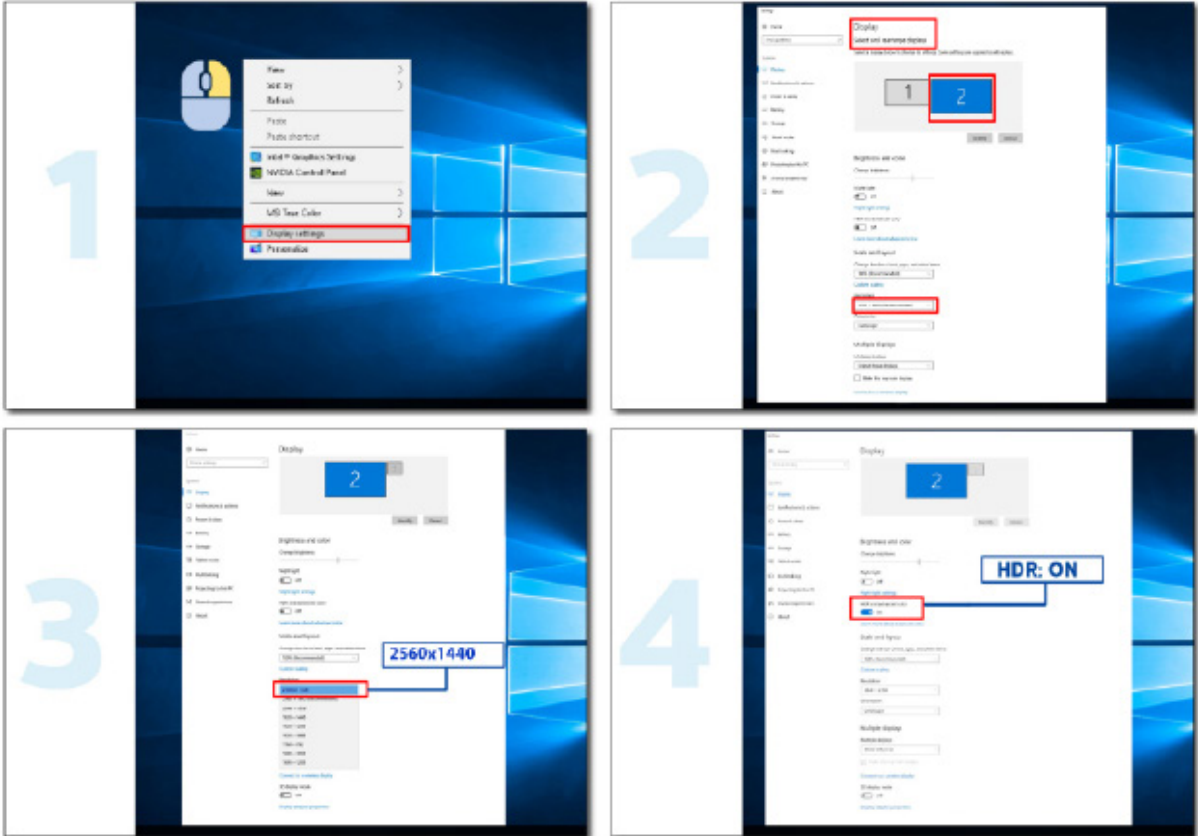
HDR

يتوافق مع إشارات الدخل بتنسيق HDR10.

قد تنشأ الشاشة وظيفة HDR تلقائيًا في حالة توافق المشغل والمحتوى. الرجاء الاتصال بمصنّع الجهاز وموفر المحتوى للحصول على معلومات حول توافق الجهاز والمحتوى. الرجاء تحديد «إيقاف» لوظيفة HDR عند عدم الحاجة إلى وظيفة التنشيط التلقائي.

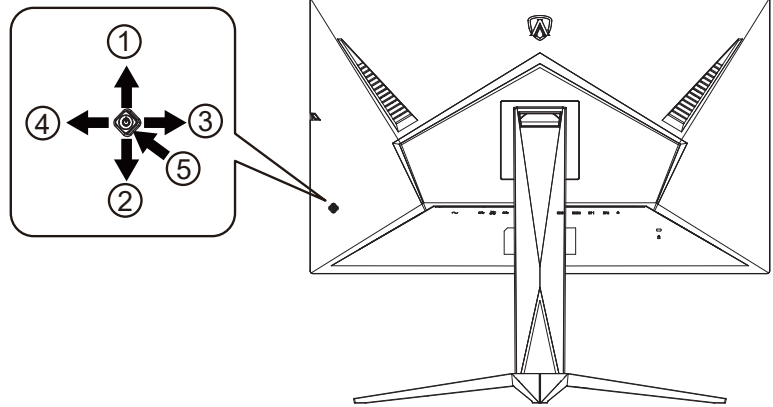
ملاحظة:

- 1- لا يلزم ضبط أي إعدادات خاصة لواجهة DisplayPort/HDMI في إصدارات WIN10 الأقل (الأقدم) من 1703.
- 2- تتوفر واجهة HDMI فقط، ولا يمكن أن تعمل واجهة DisplayPort في إصدار WIN10 1703.
- 3- يُوصى باستخدام 2160x3840 عند 50 هرتز/60 هرتز فقط لمشغل Blu-ray و Xbox و PlayStation. يتم تعيين دقة العرض على 1440*2560, وتعيين HDR مسبقًا على تشغيل.
a. بعد دخول أحد التطبيقات، يمكن تحقيق أفضل تأثير HDR عند تغيير درجة الدقة إلى 1440*2560 (إن توفرت).
b.



الضبط

مفاتيح التشغيل السريع



| | |
|---|-----------------------|
| 1 | تلعاً/خروج |
| 2 | النقطة المركزية |
| 3 | وضع الألعاب/يسار |
| 4 | التحكم في الظلال/يمين |
| 5 | الطاقة/القائمة/إدخال |

الطاقة/القائمة/إدخال

اضغط على زر الطاقة لتشغيل الشاشة.

عند عدم وجود أي قائمة معلومات معروضة على الشاشة، اضغط عليه لعرض قائمة المعلومات أو لتأكيد الاختيار. اضغط عليه لمدة ثانيتين تقريباً لإيقاف تشغيل الشاشة.

النقطة المركزية

عند عدم وجود أي قائمة معلومات معروضة على الشاشة، اضغط على زر Dial Point (النقطة المركزية) لإظهار/إخفاء النقطة المركزية.

وضع الألعاب/يسار

عند عدم وجود أي قائمة معلومات معروضة على الشاشة، اضغط على المفتاح «الأيسر» لفتح وظيفة وضع الألعاب، ثم اضغط على المفتاح «الأيمن» أو «الأيمن» لتحديد وضع ألعاب (FPS أو RTS أو Racing أو Gamer 1 أو Gamer 2 أو Gamer 3) حسب أنواع الألعاب المختلفة.

التحكم في الظلال/يمين

عند عدم وجود أي قائمة معلومات معروضة على الشاشة، اضغط على المفتاح «الأيمن» لتنشيط وظيفة التحكم في الظلال.

تلعاً/خروج

عند إغلاق قائمة المعلومات المعروضة على الشاشة، سيؤدي الضغط على الزر Source/Auto/Up (المصدر/تلقائي/خروج) نفس وظيفة مفتاح التشغيل السريع للمصدر.

دليل مفاتيح قائمة المعلومات المعروضة على الشاشة (القائمة)



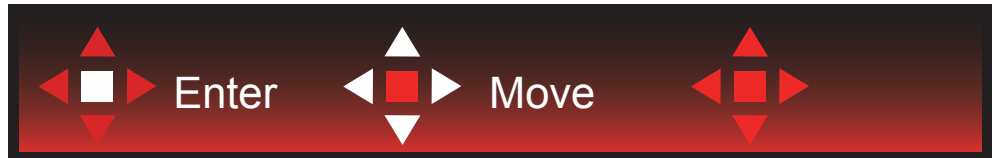
Enter (دخول): استخدم هذا المفتاح لدخول المستوى التالي في قائمة المعلومات المعروضة على الشاشة
Move (تحريك): استخدم مفتاح السهم الأيسر/الأيمن/السفلي لتحريك العنصر المحدد في قائمة المعلومات المعروضة على الشاشة
Exit (خروج): استخدم مفتاح السهم العلوي للخروج من قائمة المعلومات المعروضة على الشاشة



Enter (دخول): استخدم هذا المفتاح لدخول المستوى التالي في قائمة المعلومات المعروضة على الشاشة
Move (تحريك): استخدم مفتاح السهم الأيسر/الأيمن/السفلي لتحريك العنصر المحدد في قائمة المعلومات المعروضة على الشاشة
Exit (خروج): استخدم مفتاح السهم العلوي للخروج من قائمة المعلومات المعروضة على الشاشة



Enter (دخول): استخدم هذا المفتاح لدخول المستوى التالي في قائمة المعلومات المعروضة على الشاشة
Move (تحريك): استخدم مفتاح السهم الأيسر/الأيمن/السفلي لتحريك العنصر المحدد في قائمة المعلومات المعروضة على الشاشة
Exit (خروج): استخدم مفتاح السهم العلوي للخروج من قائمة المعلومات المعروضة على الشاشة



Move (تحريك): استخدم مفتاح السهم الأيسر/الأيمن/العلوي/السفلي لتحريك العنصر المحدد في قائمة المعلومات المعروضة على الشاشة



Exit (خروج): استخدم مفتاح السهم الأيسر للخروج من قائمة المعلومات المعروضة على الشاشة والانتقال إلى مستوى سابق فيها
Enter (دخول): استخدم مفتاح السهم الأيمن لدخول مستوى تالي في قائمة المعلومات المعروضة على الشاشة
Select (تحديد): استخدم مفتاح السهم العلوي/السفلي لتحريك العنصر المحدد في قائمة المعلومات المعروضة على الشاشة



Enter (دخول): استخدم هذا المفتاح لتطبيق إعداد قائمة المعلومات المعروضة على الشاشة والعودة إلى مستوى سابق فيها

Select (تحديد): استخدم مفتاح السهم السفلي لضبط إعداد قائمة المعلومات المعروضة على الشاشة



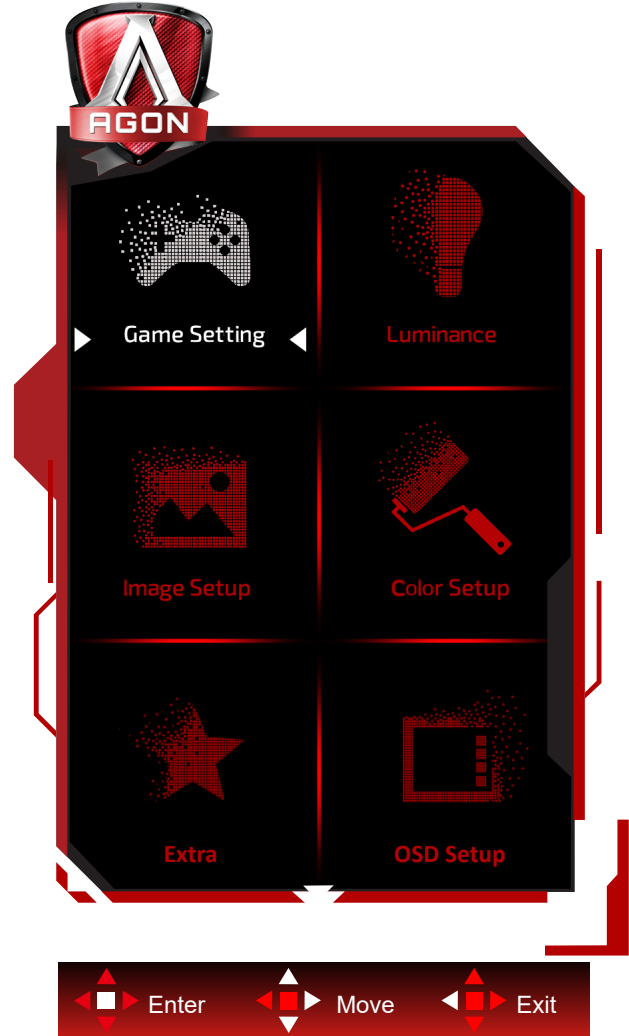
Select (تحديد): استخدم مفتاح السهم العلوي/السفلي لضبط إعداد قائمة المعلومات المعروضة على الشاشة



Enter (دخول): استخدم هذا المفتاح للخروج من قائمة المعلومات المعروضة على الشاشة والانتقال إلى مستوى سابق فيها
Select (تحديد): استخدم مفتاح السهم الأيسر/الأيمن لضبط إعداد قائمة المعلومات المعروضة على الشاشة

إعداد المعلومات المعروضة على الشاشة

تعليمات أساسية وبسيطة عن مفاتيح التحكم.




- 1- اضغط على زر القائمة لتنشيط نافذة المعلومات المعروضة على الشاشة.
- 2- اتبع دليل المفاتيح لتحريك أو تحديد (ضبط) إعدادات قائمة المعلومات المعروضة على الشاشة.
- 3- وظيفة قفل/إلغاء قفل قائمة المعلومات المعروضة على الشاشة: لقفل قائمة المعلومات المعروضة على الشاشة أو إلغاء قفلها، اضغط مع الاستمرار على الزر السفلي لمدة 10 ثوانٍ عندما تكون قائمة المعلومات المعروضة على الشاشة غير نشطة.

ملاحظات:

- 1- إذا كان المنتج به مصدر دخل واحد للإشارة، يتم تعطيل عنصر «تحديد الإدخال».
- 2- أوضاع ECO (باستثناء الوضع القياسي) وDCR وDCB ودعم الصورة، بالنسبة لهذه الأوضاع الأربعة يمكن أن يوجد وضع واحد فقط

Game Setting (إعدادات الألعاب)



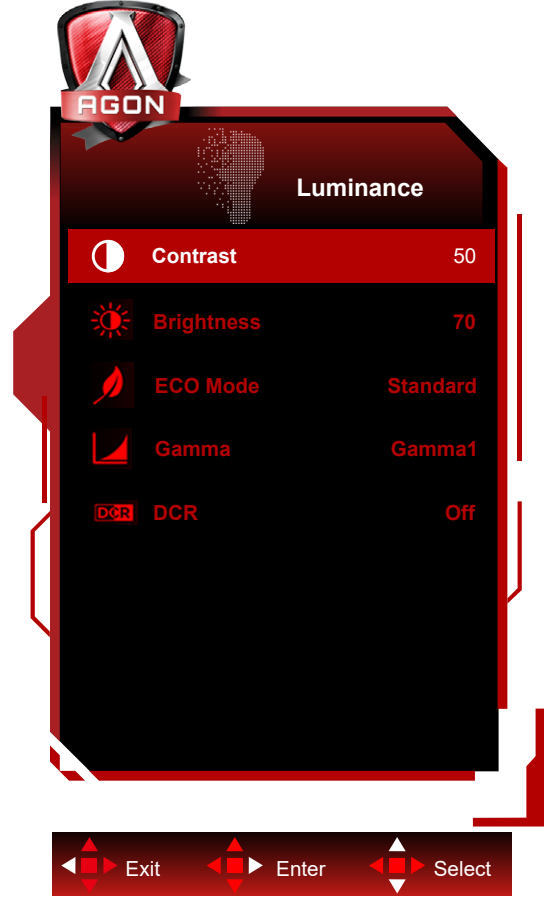
| | | | |
|---|--------------------------|-----------------------------------|---|
| بدون تحسين عبر لعبة الصورة الذكية | Off (إيقاف) | | |
| لتشغيل ألعاب SPF (التصويب من منظور الشخص الأول). تحسين تفاصيل مستوى اللون الأسود في السمات الداكنة. | FPS | | |
| لتشغيل ألعاب STR (استراتيجية الوقت الفعلي). تحسين جودة الصورة. | RTS | | |
| لتشغيل ألعاب السباق، وتوفير أسرع وقت استجابة وتشبع عالي للألوان. | Racing (السباق) | | Game Mode (وضع الألعاب) |
| حفظ إعدادات المستخدم المفضلة باسم Gamer ١. | ١ Gamer (اللاعب ١) | | |
| حفظ إعدادات المستخدم المفضلة باسم Gamer ٢. | ٢ Gamer (اللاعب ١) | | |
| حفظ إعدادات المستخدم المفضلة باسم Gamer ٣. | ٣ Gamer (اللاعب ١) | | |
| الإعداد الافتراضي للتحكم في الظلال هو ٥٠، ويمكن للمستخدم النهائي ضبط القيمة من ٥٠ إلى ١٠٠ أو ٠ لزيادة التباين من أجل الحصول على صورة واضحة. إذا كانت الصورة داكنة أكثر مما ينبغي لرؤية التفاصيل بوضوح، يتم الضبط من ٥٠ إلى ١٠٠ للحصول على صورة واضحة. | ١٠٠-٠ | Shadow Control (التحكم في الظلال) |  |
| إذا كانت الصورة فاتحة أكثر مما ينبغي لرؤية التفاصيل بوضوح، يتم الضبط من ٥٠ إلى ١٠٠ للحصول على صورة واضحة. | | | |
| سيوفر لون اللعبة مستوى من ٠ إلى ٢٠ لضبط مستوى اللون الرمادي لتحسين تفاصيل الصورة | 0-20 | Game Color (لون اللعبة) | |
| اضبط تقليل تشويش الحركة. | 0-20 | MBR | |
| Adaptive-Sync/AMD FreeSync/AMD FreeSync Premium/AMD FreeSync Premium Pro/G-SYNC. يتكيفون نهم. اهبط وأ AMD FreeSync Premium Pro/G-SYNC | On (ليغشذ) / Off (فأقيا) | Adaptive-Sync/AMD FreeSync/G-SYNC | (فر في طرز محددة)* |

| | | |
|--|---|---|
| ضبط زمن الاستجابة. | Off (إيقاف تشغيل) | Overdrive (التشغيل الزائد) |
| | Weak (ضعيف) | |
| | Medium (متوسط) | |
| | Strong (قوي) | |
| | Boost | |
| إيقاف تشغيل مخزن الإطارات المؤقت لتقليل التأخر في الإدخال | On (تشغيل) / Off (إيقاف) | Low input Lag (تأخر الإدخال المنخفض) |
| عرض التردد الرأسي في الزاوية المحددة (لا تعمل ميزة عداد الإطارات إلا مع بطاقة رسومات AMD) | إيقاف / يمين لأعلى / يمين لأسفل / يسار لأسفل / يسار لأعلى | عداد الإطارات |

ملاحظات:

- 1- عندما يكون "HDR Mode" (وضع النطاق الديناميكي العالي) ضمن "Image Setup" (إعداد الصورة) معيَّنًا على عدم التشغيل، لا يمكن ضبط "Game Mode" (وضع الألعاب) و"Shadow Control" (التحكم بالظلال) و"Game Color" (لون اللعبة).
- 2- عندما يكون "HDR" (النطاق الديناميكي العالي) ضمن "Image Setup" (إعداد الصورة) معيَّنًا على عدم التشغيل، لا يمكن ضبط العناصر "Game Mode" (وضع الألعاب) و"Shadow Control" (التحكم بالظلال) و"Game Color" (لون اللعبة) و"MBR" (سجل التشغيل الرئيسي) و"Boost" (التحسين) ضمن "Overdrive" (تسريع زمن الاستجابة) أو تحديدها.
- 3.*: قد تكون بعض المنتجات مختلفة، يرجى الرجوع إلى النوع الفعلي السائد.

Luminance (الإشراق)

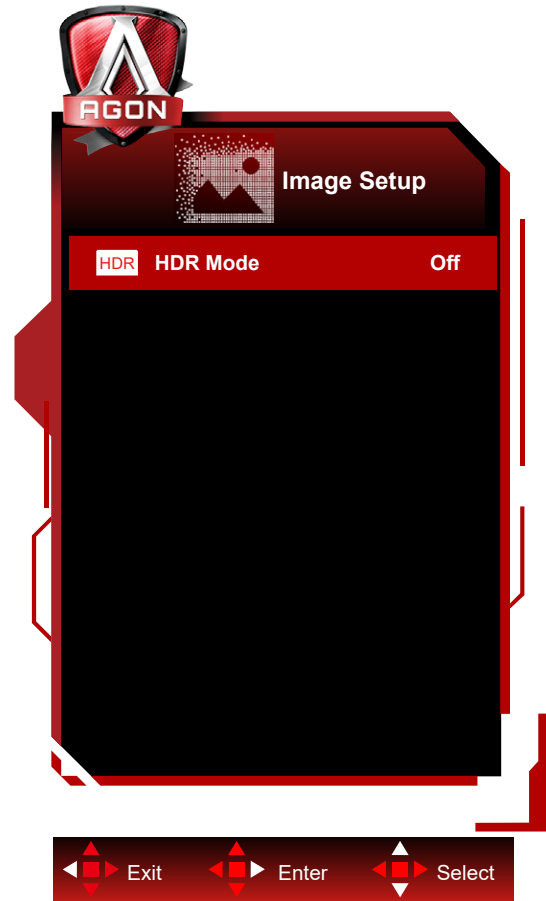


| | | | |
|-------------------------------|---------------------------------|----------------------------------|---|
| التباين من السجل الرقمي. | ١٠٠٠ | Contrast (التباين) |  |
| ضبط الإضاءة الخلفية | ١٠٠٠ | Brightness (السطوع) | |
| الوضع القياسي | Standard (قياسي) | ECO Mode (الوضع الاقتصادي) | |
| وضع النص | Text (نص) | | |
| وضع الإنترنت | Internet (الإنترنت) | | |
| وضع الألعاب | Game (الألعاب) | | |
| وضع الأفلام | Movie (فيلم) | | |
| وضع الرياضة | Sports (رياضة) | | |
| وضع القراءة | Reading (القراءة) | | |
| الضبط على جاما ١ | Gamma ١ (جاما ١) | Gamma (الجاما) | |
| الضبط على جاما ٢ | Gamma ٢ (جاما ٢) | | |
| الضبط على جاما ٣ | Gamma ٣ (جاما ٣) | | |
| تعطيل نسبة التباين الديناميكي | Off (إيقاف تشغيل) // On (تشغيل) | DCR (نسبة التباين الديناميكي) | |

ملاحظة:

- 1- عندما يكون "HDR Mode" (وضع النطاق الديناميكي العالي) ضمن "Image Setup" (إعداد الصورة) معيَّنًا على عدم التشغيل، لا يمكن ضبط "Contrast" (التباين) و "Eco Mode" (الوضع الاقتصادي) و "Gamma" (جاما).
- 2- عندما يكون "HDR" (النطاق الديناميكي العالي) ضمن "Image Setup" (إعداد الصورة) معيَّنًا على عدم التشغيل، لا يمكن ضبط جميع العناصر الواقعة ضمن "Luminance" (الإشراق).

Image Setup (إعداد الصورة)

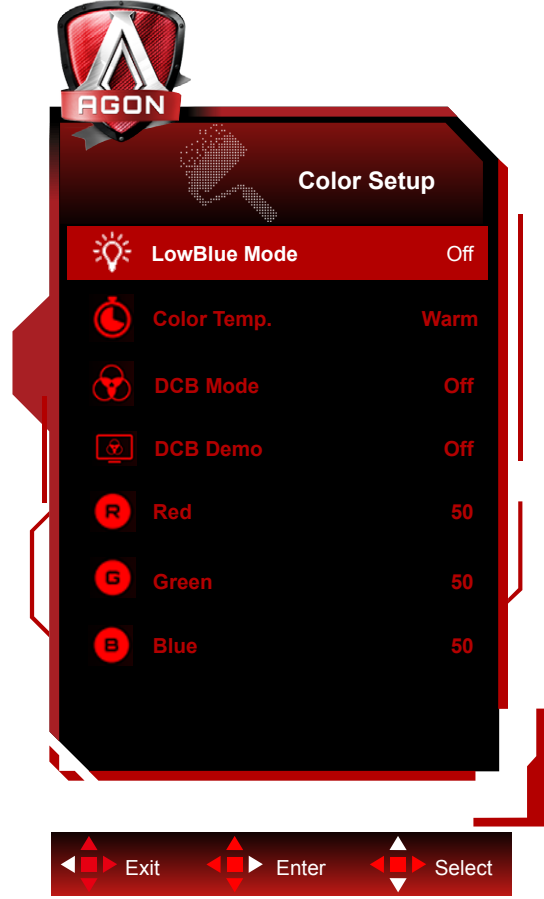


| | | | |
|--|---|----------|--|
| عِنَ ملف تعريف RDH حسب متطلبات الاستخدام التي تريد استيفؤها. ملاحظة: | Off / DisplayHDR / HDR Picture / HDR Movie / HDR Game | HDR | |
| عند اكتشاف محتوى RDH، لن يظهر خيار RDH لضبطه. تم تحسين هذه الميزة لتعزيز ألوان الصورة وتباينها لتأثير RDH. ملاحظة: | Off / HDR Picture / HDR Movie / HDR Game | HDR Mode | |
| عند اكتشاف محتوى RDH، لن يظهر خيار RDH لضبطه. | | | |

ملاحظة:

عند اكتشاف HDR، يظهر خيار HDR للضبط؛ وعند عدم اكتشاف HDR، يظهر خيار وضع HDR للضبط.

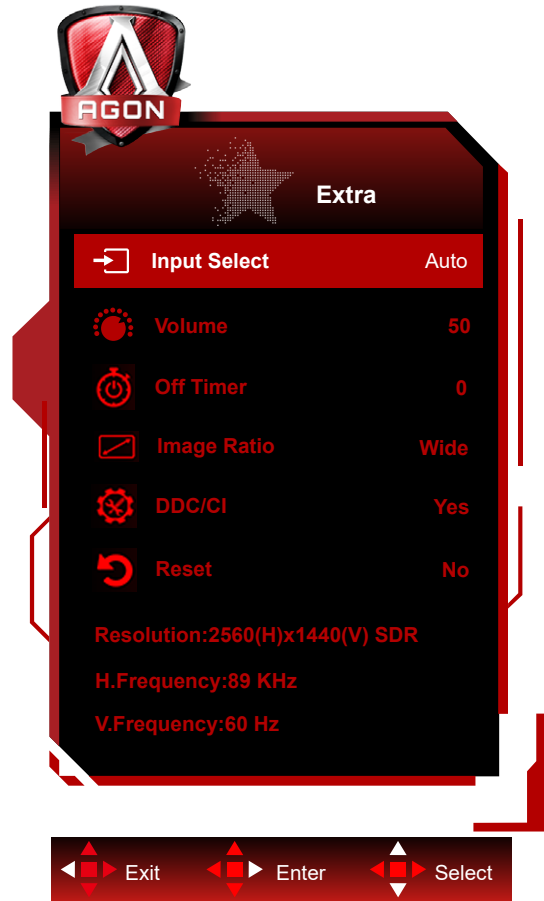
(إعداد اللون) Color Setup



| | | | |
|---|---|-------------------------------------|--|
| يفم لكحتل لالخنم قرزالا ءوضلا ءوم ليلقت نوللا ءراح ءجرد | طئاسو / فئاقئ / تنرتن / ءءءتم ءءارق / بءكئم / ءءارق | LowBlue Mode. (قرزال ءض و ءضفءنءلا) | |
| استءاءة ءرءة اللون الءافئة من EEPROM. | Warm (ءافئ) | .Color Temp (ءرءة ءرارة اللون) | |
| استءاءة ءرءة اللون العاءية من EEPROM. | Normal (عاءئ) | | |
| استءاءة ءرءة اللون البارة من EEPROM. | Cool (بارء) | | |
| استءاءة ءرءة اللون SRGB من EEPROM. | sRGB | | |
| استءاءة ءرءة اللون من EEPROM. | User (المسءءم) | | |
| ءضوء لئطءء DCB | Off | DCB Mode (وءع DCB) | |
| ءءءءء Full Enhance | Full Enhance (الءءسئن الكائل) | | |
| ءءءءء Nature Skin | Nature Skin (اللون الطئبعئ) | | |
| ءءءءء Green Field | Green Field (الحقل الءءضر) | | |
| ءءءءء Sky-blue | Sky-blue (أزرق سماءئ) | | |
| ءءءءء AutoDetect | AutoDetect (الكشف الءءقائئ) | | |
| ءءطئل أو ءمكن العرض الءوضئئ. | On (ءشءئل) أو Off (ئقافء ءشءئل) | DCB Demo (العرض الءوضئئ (DCB)) | |
| اكتسباب اللون الءمر من السءل الرءمئ. | 1000 | Red (أءمر) | |
| اكتسباب اللون الءءضر من السءل الرءمئ. | 1000 | Green (أءضر) | |
| اكتسباب اللون الأزرق من السءل الرءمئ. | 1000 | Blue (أزرق) | |

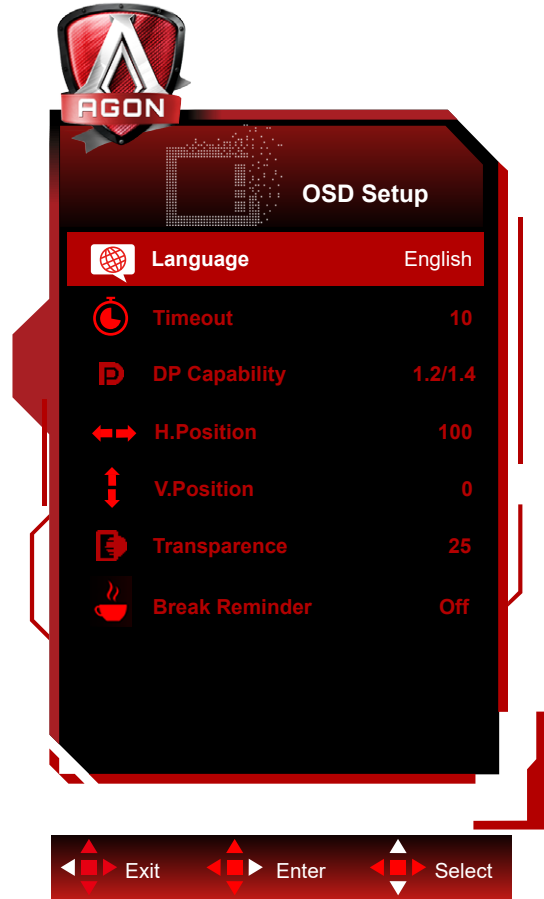
ملاءءة:

عءما بءون "HDR Mode" (وءع النءاق الءئنامئئ العاءئ) أو "HDR" (النءاق الءئنامئئ العاءئ) ءضمن "Image Setup" (إءاء الصورة) معئئًا على عءم الءشءئل، لا بمكن ءبء ءمئع العناصر الءاءعة ءضمن "Color Setup" (إءاء اللون).



| | | | |
|---|--|--|---|
| تحديد مصدر إشارة الدخل | AUTO (تلقائي) /HDMI-1/HDMI-2 / DP ² /DP ¹ | Input Select (تحديد الدخل) | |
| ضبط مستوى الصوت. | 0-100 | Volume | |
| تحديد وقت إيقاف DC | ٠-٢٤ ساعة | Off timer (موقت الإيقاف) | |
| تحديد عرض نسبة عرض الصورة إلى ارتفاعها. | Wide (عريض) / ٤:٣ / ١:١ ١٧/ (٤:٣) "١٩ / (٤:٣) "١٩ / (٥:٤) "١٩ / (١٦:٩) W "٢١,٥ / (١٦:١٠) W "١٩ / (١٦:٩) W "٢٣ / (١٦:١٠) W "٢٢ / (١٦:٩) W "٢٤ / (١٦:٩) W "٢٣,٦ / (٢١:٩) W "٣٠ / (١٦:٩) W " | Image Ratio (نسبة عرض الصورة إلى ارتفاعها) |  |
| تشغيل/إيقاف تشغيل دعم DDC/CI | yes or no (نعم أم لا) | DDC/CI | |
| إعادة تعيين القائمة على الوضع الافتراضي | Yes or no (نعم أم لا) | Reset (إعادة تعيين) | |

OSD Setup (إعداد المعلومات المعروضة على الشاشة)



| | | | |
|--|------------------------------------|--|--|
| تحديد لغة المعلومات المعروضة على الشاشة | | Language (اللغة) | |
| ضبط مهلة قائمة المعلومات المعروضة على الشاشة. | ١٢٠-٥ | Timeout (المهلة) | |
| تجدر الإشارة إلى أن DP١,٢/DP١,٤ وحده يدعم وظيفة المزامنة المجانية | 1.1/1.2/1.4 | DP Capability (إمكانية DP) | |
| ضبط الوضع الأفقي للمعلومات المعروضة على الشاشة | ١٠٠٠٠ | H. Position (وضع أفقي) | |
| ضبط الوضع الرأسى للمعلومات المعروضة على الشاشة | ١٠٠٠٠ | V. Position (وضع رأسى) | |
| ضبط درجة نقاء قائمة المعلومات المعروضة على الشاشة. | ١٠٠٠٠ | Transparence (النقاء) | |
| إظهار رسالة التنكير بالاستراحة إذا استمر المستخدم في العمل لأكثر من ساعة واحدة | On (تشغيل) أو Off (إيقاف تشغيل) | Break Reminder (رسالة تنكير الاستراحة) | |

ملاحظة:

إذا كان محتوى الفيديو DP يدعم DP1.4/DP1.2، يرجى تحديد DP1.4/DP1.2 لإمكانية DP؛ وإلا، يرجى تحديد DP1.1.

مؤشر بيان الحالة

| لون مؤشر بيان الحالة | الحالة |
|----------------------|------------------|
| أزرق | أبيض |
| برتقالي | وضع إيقاف النشاط |

استكشاف الأعطال وإصلاحها

| المشكلة والسؤال | الحلول الممكنة |
|--|--|
| مؤشر بيان حالة الطاقة غير مضيء | تأكد من تشغيل زر الطاقة وتوصيل كبل التيار الكهربائي بمأخذ التيار المورّض وبالشاشة. |
| عدم ظهور صورة في الشاشة | <ul style="list-style-type: none"> هل كبل الطاقة موصّل على نحو صحيح؟ تحقق من توصيل كبل الطاقة ومصدر الإمداد بالطاقة. هل تم توصيل كبل الإشارة على النحو الصحيح؟ (متصل باستخدام كبل VGA) تحقق من توصيل كبل VGA. (متصل باستخدام كبل HDMI) تحقق من توصيل كبل HDMI. (متصل باستخدام كبل DP) تحقق من توصيل كبل DP. * لا يتوفر دخل VGA/HDMI/DP في كل الطرز. إذا كانت الطاقة في وضع التشغيل، فابداً تشغيل الكمبيوتر مجدداً لعرض الشاشة الأولية (شاشة تسجيل الدخول). إذا ظهرت الشاشة الأولية (شاشة تسجيل الدخول)، فأعد تشغيل الكمبيوتر في الوضع القابل للتطبيق (الوضع الآمن لنظام التشغيل Windows 7/8/10) ثم غير تردد بطاقة الفيديو. (راجع إعداد الدقة الأفضل). إذا لم تظهر الشاشة الأولية (شاشة تسجيل الدخول)، فتواصل مع مركز الصيانة أو الموزّع. هل تظهر الرسالة "Input Not Supported" (الدخل غير مدعوم) على الشاشة؟ قد تظهر لك هذه الرسالة عندما تتجاوز إشارة بطاقة الفيديو الحد الأقصى للدقة والتردد الذي يمكن للشاشة معالجتهما على نحو سليم. اضبط الحد الأقصى للدقة والتردد اللذين يمكن للشاشة معالجتهما على نحو سليم. تأكد من تثبيت برامج تشغيل شاشة AOC. |
| الصورة مشوشة وبها ظلال وخيالات | اضبط أزرار التحكم في درجة التباين والسطوع. اضغط على مفتاح التشغيل السريع (تلقائي). تأكد من عدم استخدامك كبل امتداد أو صندوق تحويل. يوصى بتوصيل الشاشة مباشرةً بموصل خرج بطاقة الفيديو الموجود بالجزء الخلفي من الكمبيوتر. |
| تذبذب الصورة أو اهتزازها أو تموجها | انقل الأجهزة الكهربائية التي قد تسبب تداخلاً كهربيًا بعيدًا عن الشاشة قدر الإمكان. استخدم أقصى معدل للتحديث تصل إليه الشاشة عند مستوى الدقة الذي تستخدمه. |
| ثبات الشاشة على Active Off-Mode (تنشيط وضع إيقاف) | ينبغي أن يكون مفتاح طاقة الكمبيوتر في وضع التشغيل. ينبغي تثبيت بطاقة فيديو الكمبيوتر بشكل محكم في الفتحة المخصصة لها. تأكد من توصيل كبل فيديو الشاشة بالكمبيوتر على نحو سليم. افحص كبل فيديو الشاشة، وتأكد من عدم انثناء أي من الدبابيس الموجودة به. تأكد من أن جهاز الكمبيوتر في وضع التشغيل من خلال الضغط على مفتاح CAPS LOCK من لوحة المفاتيح مع ملاحظة مؤشر CAPS LOCK . يجب أن يكون المؤشر في حالة تشغيل أو إيقاف تشغيل بعد الضغط على المفتاح Caps Lock . |
| غياب أحد الألوان الأساسية (الأحمر أو الأخضر أو الأزرق) | افحص كبل فيديو الشاشة، وتأكد من أن المسامير الموجودة به جميعها سليمة. تأكد من توصيل كبل فيديو الشاشة بالكمبيوتر على نحو سليم. |
| صورة الشاشة لا تظهر في المنتصف أو بالحجم المناسب | اضبط الوضع الأفقي والوضع الرأسي، أو اضغط على مفتاح التشغيل السريع (تلقائي). |
| وجود عيوب بألوان الصورة (اللون الأبيض لا يظهر بلونه الطبيعي) | اضبط الألوان الأساسية -أحمر وأخضر وأزرق- أو حدد درجة الحرارة اللونية. |
| ظهور تشويش أفقي أو رأسي في الشاشة | استخدم وضع إيقاف التشغيل بنظام التشغيل Windows 7/8/10 لضبط الساعة والتركيز البؤري. اضغط على مفتاح التشغيل السريع (تلقائي). |
| اللوائح التنظيمية والخدمة | يرجى الرجوع إلى معلومات اللوائح التنظيمية والخدمة المتوفرة في الدليل المسجّل على القرص المضغوط أو عبر الموقع www.aoc.com (للعثور على الطراز الذي اشترينته في بلدك وللعثور على معلومات اللوائح التنظيمية والخدمة في صفحة الدعم). |

المواصفات

مواصفات عامة

| | | |
|--|---|-------------------|
| AG320QZN | اسم الطراز | اللوحة |
| شاشة LCD ملونة تعمل بتقنية TFT | نظام التشغيل | |
| ٨٠,٠ سم فُطري | مقاس الصورة المعروض | |
| ٠,٢٧٢٤ مم (أفقي) × ٠,٢٧٢٤ مم (رأسي) | درجة البكسل | |
| ١٦,٧ ^[1] مليون لون | ألوان الشاشة | أخرى |
| 30k~230kHz (HDMI) 30k~255kHz (DP) | نطاق المسح الأفقي | |
| 697.344 mm | حجم المسح الأفقي (الحد الأقصى) | |
| 48~144Hz (HDMI) 48~240Hz (DP) | نطاق المسح الرأسي | |
| 392.256 mm | حجم المسح الرأسي (الحد الأقصى) | |
| 2560 x 1440@60Hz | مستوى الدقة الأمثل المعد مسبقًا | |
| 2560 x 1440@144Hz (HDMI) 2560 x 1440@240Hz (DP) | مستوى الدقة الأمثل المعد مسبقًا | |
| VESA DDC2B/CI | التوصيل والتشغيل | |
| 100-240V~ 50/60Hz 2.0A | مصدر التيار | |
| 39W | المعتاد (السطوع الافتراضي والتباين) | |
| ≤118W | الحد الأقصى (السطوع = ١٠٠، التباين = ١٠٠) | |
| ≤0.5W | وضع السكون | |
| USB/HDMI/ DP /سماعة أذن | نوع الموصل | |
| قابل لل فك | نوع كبل الإشارة | |
| من 0 إلى 40 درجة | التشغيل | المواصفات البيئية |
| من -25 إلى 55 درجة | عدم التشغيل | |
| من 10% إلى 85% (في حالة عدم التكتيف) | التشغيل | |
| من 5% إلى 93% (في حالة عدم التكتيف) | عدم التشغيل | |
| من 0 إلى 5000 متر (من 0 إلى 16404 قدمًا) | التشغيل | |
| من 0 إلى 12192 مترًا (من 0 إلى 40000 قدم) | عدم التشغيل | |



[1] Color Bit table:

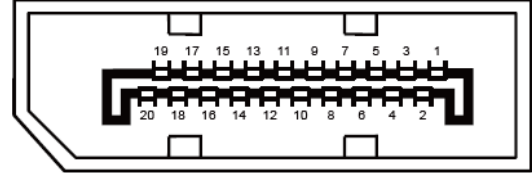
| | HDMI2.0 | | DP1.4 | |
|------------------------------|----------------------|-----------------|----------------------|-----------------|
| | YCbCr422 YCbCr420 | YCbCr444 RGB | YCbCr422 YCbCr420 | YCbCr444 RGB |
| QHD 240Hz 10 bit | NG | NG | OK | NG |
| QHD 240Hz 8 bit | NG | NG | OK | OK |
| QHD 200Hz 10 bit | NG | NG | OK | OK |
| QHD 200Hz 8 bit | NG | NG | OK | OK |
| QHD 165Hz 10 bit | NG | NG | OK | OK |
| QHD 144Hz 10 bit | OK | NG | OK | OK |
| FHD 60Hz 8 bit | OK | OK | OK | OK |
| low resolutions 8 bit/10 bit | OK | OK | OK | OK |

تعيين الدبابيس



كبل الإشارة لشاشة عرض ملونة ذو 19 دبوس

| رقم الدبوس | اسم الإشارة | رقم الدبوس | اسم الإشارة | رقم الدبوس | اسم الإشارة |
|------------|---------------------|------------|-------------------------|------------|-----------------------|
| .١ | بيانات TMDS +٢ | .٩ | بيانات TMDS -٠ | .١٧ | DDC/CEC أرضي |
| .٢ | حائل لبيانات TMDS ٢ | .١٠ | ساعة +TMDS | .١٨ | الطاقة +٥ فولت |
| .٣ | بيانات TMDS -٢ | .١١ | TMDS Clock Shield | .١٩ | اكتشاف التشغيل السريع |
| .٤ | بيانات TMDS +١ | .١٢ | ساعة -TMDS | | |
| .٥ | حائل لبيانات TMDS ١ | .١٣ | CEC | | |
| .٦ | بيانات TMDS -١ | .١٤ | محفظة (N.C. على الجهاز) | | |
| .٧ | بيانات TMDS +٠ | .١٥ | SCL | | |
| .٨ | حائل لبيانات TMDS ٠ | .١٦ | SDA | | |



كبل الإشارة لشاشة عرض ملونة ذو 20 دبوس

| رقم الدبوس | اسم الإشارة | رقم الدبوس | اسم الإشارة |
|------------|---------------|------------|-----------------------|
| 1 | (ML_Lane 3 (n | 11 | أرضي |
| 2 | GND | 12 | (ML_Lane 0 (p |
| 3 | (ML_Lane 3 (p | 13 | التهيئة ١ |
| 4 | (ML_Lane 2 (n | 14 | التهيئة ٢ |
| 5 | GND | 15 | (AUX_CH(p |
| 6 | (ML_Lane 2 (p | 16 | أرضي |
| 7 | (ML_Lane 1 (n | 17 | (AUX_CH(n |
| 8 | GND | 18 | اكتشاف التشغيل السريع |
| 9 | (ML_Lane 1 (p | 19 | استعادة DP_PWR |
| 10 | (ML_Lane 0 (n | 20 | DP_PWR |

أوضاع العرض المعدة مسبقاً

| التردد الرأسي (هرتز) | التردد الأفقي (كيلو هرتز) | الدقة | قياسي |
|----------------------|---------------------------|-----------------|--------------|
| 59.94 | 31.469 | 640x480@60Hz | VGA |
| 66.667 | 35 | 640x480@67Hz | VGA |
| 72.809 | 37.861 | 640x480@72Hz | VGA |
| 75 | 37.5 | 640x480@75Hz | VGA |
| 99.769 | 51.08 | 640x480@100Hz | VGA |
| 119.518 | 61.91 | 640x480@120Hz | VGA |
| 70.087 | 31.469 | 720x400@70Hz | DOS MODE |
| 59.710 | 29.855 | 720x480@60Hz | DOS MODE |
| 50 | 31.25 | 720x576@50Hz | SD |
| 56.25 | 35.156 | 800x600@56Hz | SVGA |
| 60.317 | 37.879 | 800x600@60Hz | SVGA |
| 72.188 | 48.077 | 800x600@72Hz | SVGA |
| 75 | 46.875 | 800x600@75Hz | SVGA |
| 99.662 | 63.684 | 800x600@100Hz | SVGA |
| 119.97 | 76.302 | 800x600@120Hz | SVGA |
| 74.551 | 49.725 | 832x624@75Hz | SVGA |
| 60.004 | 48.363 | 1024x768@60Hz | XGA |
| 70.069 | 56.476 | 1024x768@70Hz | XGA |
| 75.029 | 60.023 | 1024x768@75Hz | XGA |
| 99.972 | 81.577 | 1024x768@100Hz | XGA |
| 119.989 | 97.551 | 1024x768@120Hz | XGA |
| 60.02 | 63.981 | 1280x1024@60Hz | SXGA |
| 75.025 | 79.975 | 1280x1024@75Hz | SXGA |
| 60 | 67.5 | 1920x1080@60Hz | Full HD |
| 120 | 135 | 1920x1080@120Hz | Full HD |
| 59.951 | 88.787 | 2560x1440@60Hz | QHD |
| 119.998 | 182.996 | 2560x1440@120Hz | QHD |
| 143.912 | 222.056 | 2560x1440@144Hz | QHD |
| 165 | 242.551 | 2560x1440@165Hz | QHD (for DP) |
| 170.001 | 249.901 | 2560x1440@170Hz | QHD (for DP) |
| 200.000 | 294.000 | 2560x1440@200Hz | QHD (for DP) |
| 240 | 959.62 | 2560x1440@240Hz | QHD (for DP) |

التوصيل والتشغيل

خاصية DDC2B للتوصيل والتشغيل

تتمتع هذه الشاشة بإمكانيات VESA DDC2B المتوافقة مع معيار VESA DDC. وتتيح هذه الخاصية للشاشة إمكانية إبلاغ النظام المضيف بهويته كما أنها تقوم بتوصيل معلومات إضافية عن إمكانيات العرض الخاصة به، وذلك وفقاً لمستوى DDC المستخدم.

وتعد DDC2B إحدى قنوات البيانات ثنائية الاتجاه القائمة على بروتوكول I2C، يمكن للنظام المضيف من طلب معلومات عن البيانات التعريفية الممتدة لشاشة العرض (EDID) الخاصة بقناة DDC2B.