

# AOC

# AGON



Návod na obsluhu  
LCD monitora  
**AG254FG**

[www.aoc.com](http://www.aoc.com)

©2021 AOC.All Rights Reserved

**HDMI™**

Bezpečnosť .....	1
Národné dohovory.....	1
Napájanie .....	2
Inštalácia .....	3
Čistenie .....	4
Iné .....	5
Inštalácia .....	6
Obsah balenia .....	6
Inštalácia stojana a základne .....	7
Prispôsobenie uhla sledovania .....	8
Pripojenie monitora .....	9
Pripojenie ramena pre montáž na stenu .....	10
Funkcia Adaptive-Sync (Dostupné pre vybrané modely) .....	11
Funkcia G-SYNC.....	11
HDR .....	12
Nastavenie.....	13
Aktivačné tlačidlá .....	13
Troca Rápida.....	14
Sprievodca klávesmi OSD (Ponuka).....	15
OSD Setting (Nastavenie OSD).....	17
Game Setting (Nastavenie hry) .....	18
Luminance (Svietivosť) .....	20
Procesor G-SYNC® .....	21
Color Setup (Nastavenie farieb) .....	22
Audio.....	24
Light FX .....	25
Extra (Ďalší).....	26
OSD Setup (Nastavenie OSD) .....	27
Indikátor LED .....	28
Riešenie problémov.....	29
Špecifikácie .....	30
Všeobecné špecifikácie.....	30
Prednastavené režimy zobrazenia.....	31
Priradenie kolíkov.....	32
Plug and Play .....	33

# Bezpečnosť

## Národné dohovory

Nasledovné podkapitoly popisujú spôsob označovania poznámok, ktoré sú použité v tomto dokumente.

### Poznámky, upozornenia a výstrahy

V rámci tohto dokumentu je možné, že text je doplnený ikonou a je vytlačený tučným alebo šikmým typom písma. Takéto bloky textu predstavujú poznámky, upozornenia a výstrahy a používajú sa tak, ako je to ďalej uvedené:



**POZNÁMKA:** POZNÁMKA označuje dôležitú informáciu, ktorá vám pomôže pri lepšom využití vášho počítačového systému.





**UPOZORNENIE:** UPOZORNENIE označuje možné poškodenie hardvéru, alebo stratu údajov a zároveň vám radí, ako predísť takémuto problému.





**VÝSTRAHA:** VÝSTRAHA signalizuje potenciál pre ublíženie na zdraví a uvádza spôsob, ako predísť problému. Niektoré výstrahy sa môžu zobrazovať v alternatívnom formáte a môžu byť bez sprievodnej ikony. V takýchto prípadoch je takéto špecifické prezentovanie výstrahy v súlade s nariadením regulačného orgánu.


## Napájanie


 Monitor by mal byť prevádzkovaný s pripojením iba k takému zdroju napájania, aký je uvedený na štítku. Ak si nie ste istí druhom sieťového napájania, ktorý je v rámci vašej domácnosti, túto náležitosť prekonzultujte s vaším predajcom alebo s miestnym dodávateľom energie.


 Monitor je vybavený trojkolíkovou uzemnenou zástrčkou, zástrčkou s tretím (uzemňovacím) kolíkom. Táto zástrčka je vhodná jedine pre uzemnený sieťový výstup, a to z bezpečnostných dôvodov. Ak do vašej zásuvky nedokážete zastrčiť trojžilovú zástrčku, požiadajte o inštaláciu vhodnej zásuvky elektrotechnika, alebo na bezpečné uzemnenie zariadenia použite adaptér. Nepodceňujte bezpečnostnú funkciu uzemnenej zástrčky.

 Jednotku odpojte počas búrky, v rámci ktorej sa vyskytujú blesky, alebo v prípade, ak zariadenie nepoužívate počas dlhších časových období. Týmto ochránite monitor pred poškodením spôsobeným nárazovými prúdmi.

 Nepreťažujte zásuvkové lišty a predlžovacie káble. Preťaženie môže zapríčiniť vznik požiaru alebo zasiahnutie elektrickým prúdom.

 Aby ste zabezpečili uspokojujúcu činnosť, monitor používajte iba v spojení s počítačmi uvedenými v zozname UL, a to takými, ktoré majú vhodne nakonfigurované objímky s vyznačeným striedavým prúdom 100 až 240 V pri napätí min. 5A.

 Stenová zásuvka by mala byť nainštalovaná v blízkosti zariadenia a mala by byť ľahko prístupná.

 Môže sa používať iba s dodaným sieťovým adaptérom

Výrobcovia: TPV ELECTRONICS(FUJIAN)CO.,LTD. Model: ADPC20120

# Inštalácia

**!** Monitor neumiestňujte na nestabilný vozík, stojan, trojnožku, konzolu alebo stolík. V prípade pádu monitora môže dôjsť k poraneniu osoby a môže taktiež dôjsť k vážnemu poškodeniu výrobku. Používajte iba vozík, stojan, trojnožku, konzolu alebo stolík odporúčaný výrobcom alebo predávaný spolu s výrobkom. Počas inštalácie výrobku dodržiavajte pokyny výrobcu a používajte montážne doplnky odporúčané výrobcom. Kombináciu výrobku s vozíkom premiestňujte opatrne.

**!** Do štrbiny na skrinke monitora nikdy nezasúvajte žiadny predmet. Mohlo by to spôsobiť poškodenie súčastí obvodov, čoho následkom by bol vznik požiaru alebo zasiahnutie elektrickým prúdom. Nikdy na monitor nerozlievajte tekutiny.

**!** Prednú časť výrobku nekladte na podlahu.

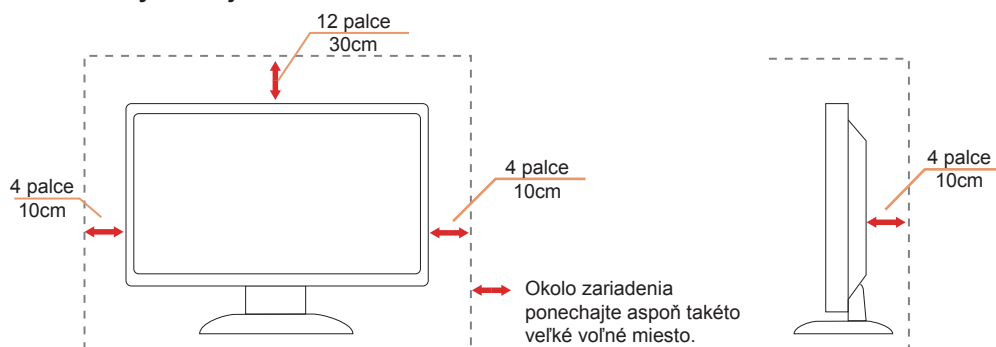
**!** Pri montáži monitora na stenu alebo na policu používajte iba montážnu súpravu schválenú výrobcom a postupujte podľa návodu, ktorý montážna súprava obsahuje.

**!** Okolo monitora nechajte voľné miesto, ako je to znázornené nižšie. V opačnom prípade nebude cirkulovanie vzduchu dostatočné, pričom prehrievanie môže spôsobiť vznik požiaru alebo poškodenie monitora.

**!** Aby nedošlo k možnému poškodeniu, napríklad odlúpenie panela od rámika, monitor nesmie byť sklonený nadol viac ako o 5 stupňov. Ak je prekročený maximálny uhol 5-stupňového sklonenia nadol, záruka sa nevzťahuje na poškodenie monitora.

Pokiaľ monitor inštalujete na stenu alebo na stojan, pozrite si dolu uvedené odporúčané miesta na ventiláciu okolo monitora:

## Nainštalovaný so stojanom



# Čistenie


**!** Skrinku čistite pravidelne tkaninou. Na zotretie nečistôt môžete použiť jemný čistiaci prostriedok; použite ho namiesto silného čistiaceho prostriedku, ktorý spôsobí poleptanie skrinky výrobku.


**!** Počas čistenia dávajte pozor, aby sa do výrobku čistiaci prostriedok nedostal. Tkanina na čistenie by nemala byť veľmi drsná, pretože by mohlo dôjsť k poškrabaniu povrchu obrazovky.


**!** Pred čistením výrobku odpojte sieťový kábel.



## Iné

 Ak z výrobku uniká nezvyčajný zápach, zvuk alebo dym, odpojte OKAMŽITE sieťovú zástrčku od prívodu elektrickej energie a spojte sa so servisným strediskom.

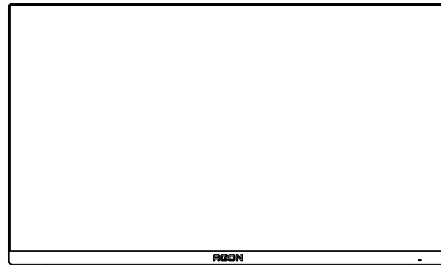
 Zabezpečte, aby neboli vetracie otvory zakryté stolom alebo závesmi.

 Počas prevádzky nevystavujte LCD monitor prudkým vibráciám alebo podmienkam s veľkými nárazmi.

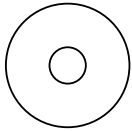
 Neudierajte ani nehádzte monitorom počas prevádzky alebo prepravy.

# Inštalácia

## Obsah balenia



\*

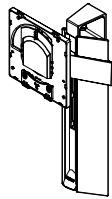


CD Manual

\*



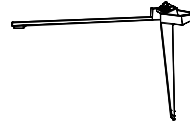
Warranty card



Stand



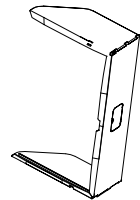
Screwdriver



Base



Wire clip



Shading Hood  
Packet

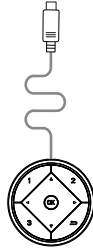


Adaptor



Power Cable

\*



Quick Switch  
Keypad

\*



DP Cable

\*



HDMI Cable

\*



USB Cable

\*



Micphone  
Cable

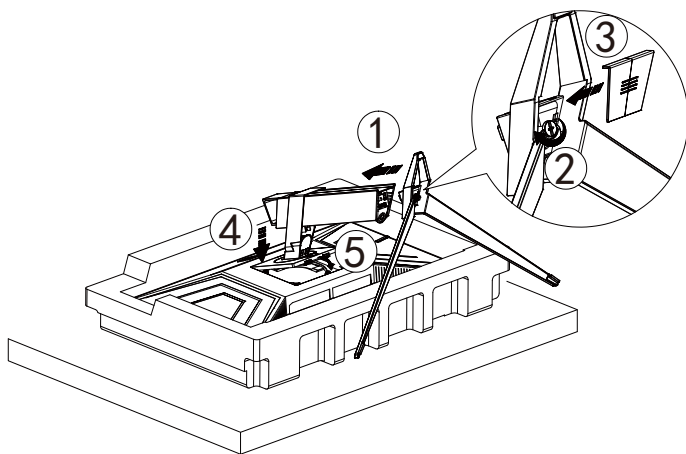
\*Všetky typy signálnych káblov nebudú dodané pre všetky krajiny a regióny. Overtte si túto skutočnosť u miestneho predajcu alebo v zastúpení spoločnosti AOC.



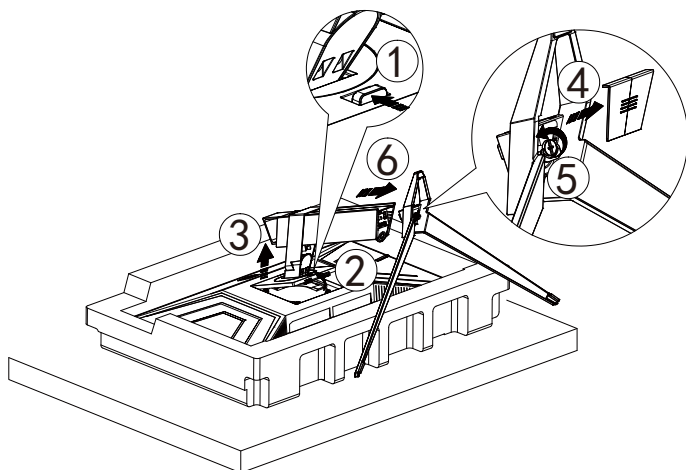
# Inštalácia stojana a základne

Základňu nainštalujte alebo demontujte podľa dolu uvedených krokov.

Inštalácia:



Demontáž:

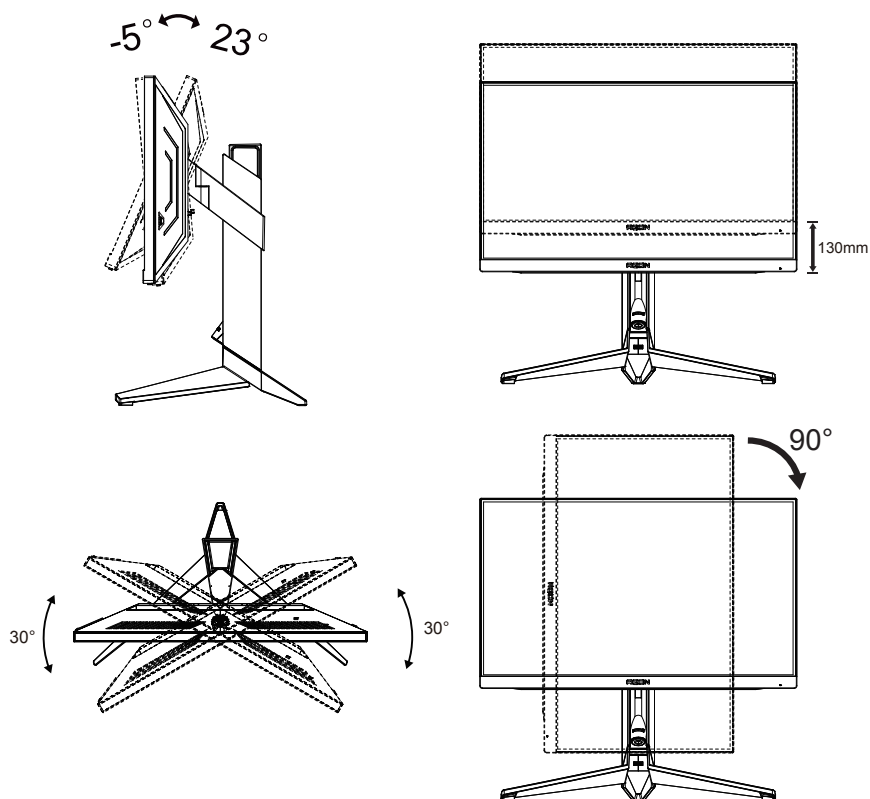


## Prispôsobenie uhla sledovania

Pre optimálne pozieranie sa odporúča pozeráť sa na celú plochu monitora; následne prispôsobte uhol monitora podľa svojich vlastných preferencií.

Pridržiavajte stojan, a tak pri zmene uhla monitora neprevalíte monitor.

Monitor môžete nastaviť podľa nižšie uvedených hodnôt:



### POZNÁMKA:

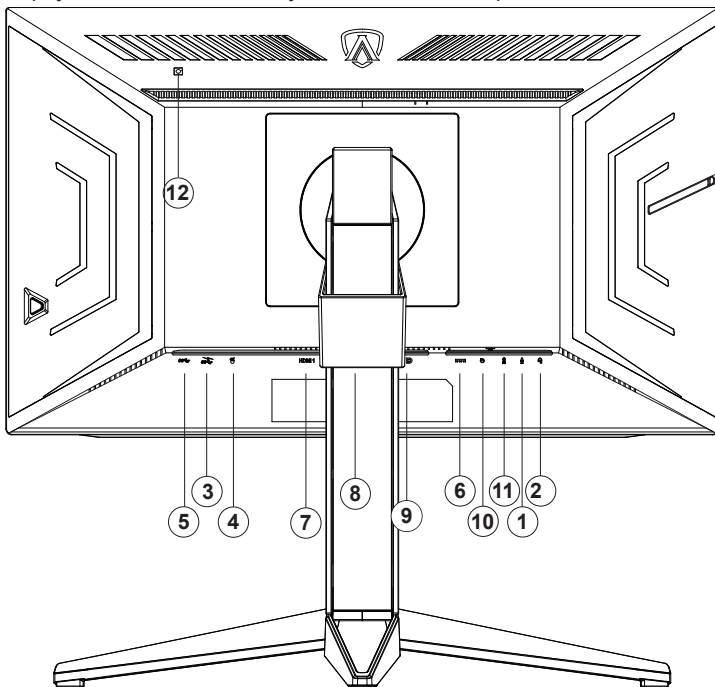
Pri nastavovaní uhla sa nedotýkajte LCD obrazovky. Mohlo by to spôsobiť poškodenie alebo zničenie LCD obrazovky.

### Varovanie:

1. Aby nedošlo k možnému poškodeniu obrazovky, ako napríklad odlúpenie panela, monitor nesmie byť sklonený nadol viac ako o 5 stupňov.
2. Pri nastavovaní uhla monitora netlačte na obrazovku. Uchopte len rámik.

# Pripojenie monitora

Pripojenia káblov na zadnej strane monitora a počítača:



1. Vstup mikrofónu
2. Slúchadlá (kombinované s mikrofónom)
3. Výstupné rozhranie USB3.2 Gen1 + rýchle nabíjanie
4. Výstupné rozhranie USB3.2 Gen1(Анализатор задержки Reflex)(Зеленый port)
5. Vstupné rozhranie USB3.2 Gen1
6. AC in
7. HDMI1
8. HDMI2
9. DP
10. Klávesnica s rýchlymi prepínaním
11. Výstup pre mikrofón (pripojiť k PC)
12. Snímač svetivosti (svetlo)

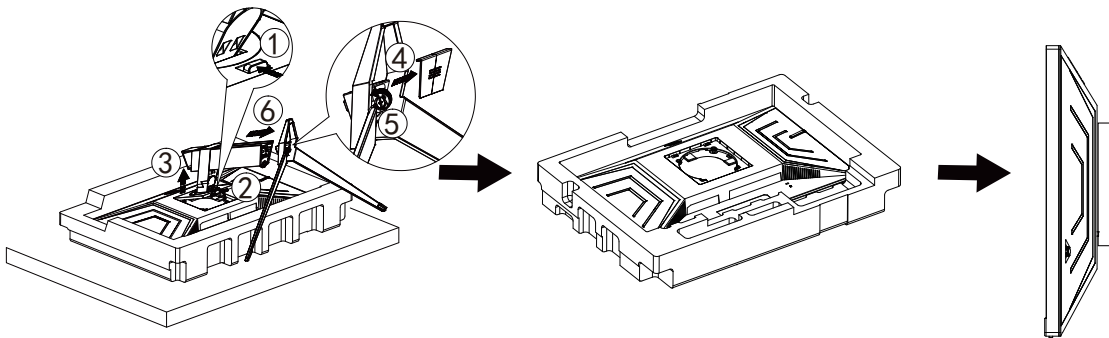
## Pripojenie k PC

1. Pevne pripojte napájací kábel do zadnej časti monitora.
2. Vypnite počítač a odpojte napájací kábel.
3. Pripojte kábel na prenos signálu monitora k videokonektoru v zadnej časti počítača.
4. Pripojte napájací kábel počítača a monitora do sieťovej zásuvky.
5. Zapnite počítač a monitor.

Ak sa na monitore zobrazí obraz, inštalácia je ukončená. Ak sa obraz nezobrazí, pozrite si časť Riešenie problémov. Aby ste ochránili zariadenie, vždy pred pripájaním vypnite počítač a LCD monitor.

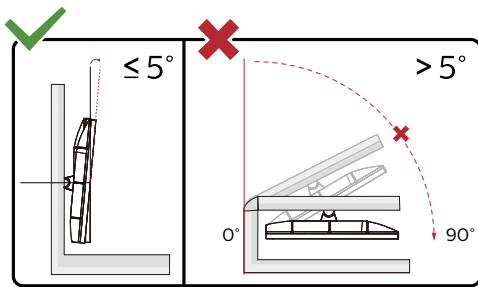
## Pripojenie ramena pre montáž na stenu

Príprava pre inštaláciu doplnkového ramena určeného pre montáž na stenu.



Tento monitor je možné namontovať na stenu prostredníctvom ramena určeného pre montáž na stenu, ktoré si môžete zakúpiť zvlášť. Pred montážou odpojte prívod energie. Postupujte podľa týchto krokov:

1. Odmontujte základňu.
2. Pri montáži ramena určeného pre montáž na stenu postupujte podľa návodu výrobcu.
3. Umiestnite rameno určené pre montáž na stenu na zadnú stranu monitora. Polohu otvorov na rameno dajte do súladu s otvormi na zadnej strane monitora.
4. Opätovne pripojte káble. Pozrite pokyny pripevnenia na stene, ktoré nájdete v návode, ktorý je súčasťou doplnkového ramena určeného pre montáž na stenu.



\* Dizajn displeja sa môže líšiť od tých, ktoré sú znázornené na obrázku.

### Varovanie:

1. Aby nedošlo k možnému poškodeniu obrazovky, ako napríklad odlúpenie panela, monitor nesmie byť sklonený nadol viac ako o 5 stupňov.
2. Pri nastavovaní uhla monitora netlačte na obrazovku. Uchopte len rámik.

## Funkcia Adaptive-Sync (Dostupné pre vybrané modely)

1. Funkcia Adaptive-Sync pracuje s DP/HDMI
2. Kompatibilná grafická karta: Nižšie je uvedený odporúčaný zoznam, ktorý tiež môžete nájsť na internetovej stránke [www.AMD.com](http://www.AMD.com)
  - Radeon™ RX Vega série
  - Radeon™ RX 500 série
  - Radeon™ RX 400 série
  - Radeon™ R9/R7 300 série (R9 370/X, R7 370/X, R7 265 except)
  - Radeon™ Pro Duo (2016)
  - Radeon™ R9 Nano série
  - Radeon™ R9 Fury série
  - Radeon™ R9/R7 200 série (R9 270/X, R9 280/X except)

## Funkcia G-SYNC

Kompatibilná grafická karta: Zosilnenie GeForce GTX 1070 alebo vyššie (zoznam kompatibilných kariet nájdete na [www.nvidia.com/G-SYNC](http://www.nvidia.com/G-SYNC))

Ovládač: GeForce 331.58 alebo vyšší Operačný systém: Windows 10 64b(iná verzia systému Windows nie je dodávaným ovládačom HDR podporovaná!)

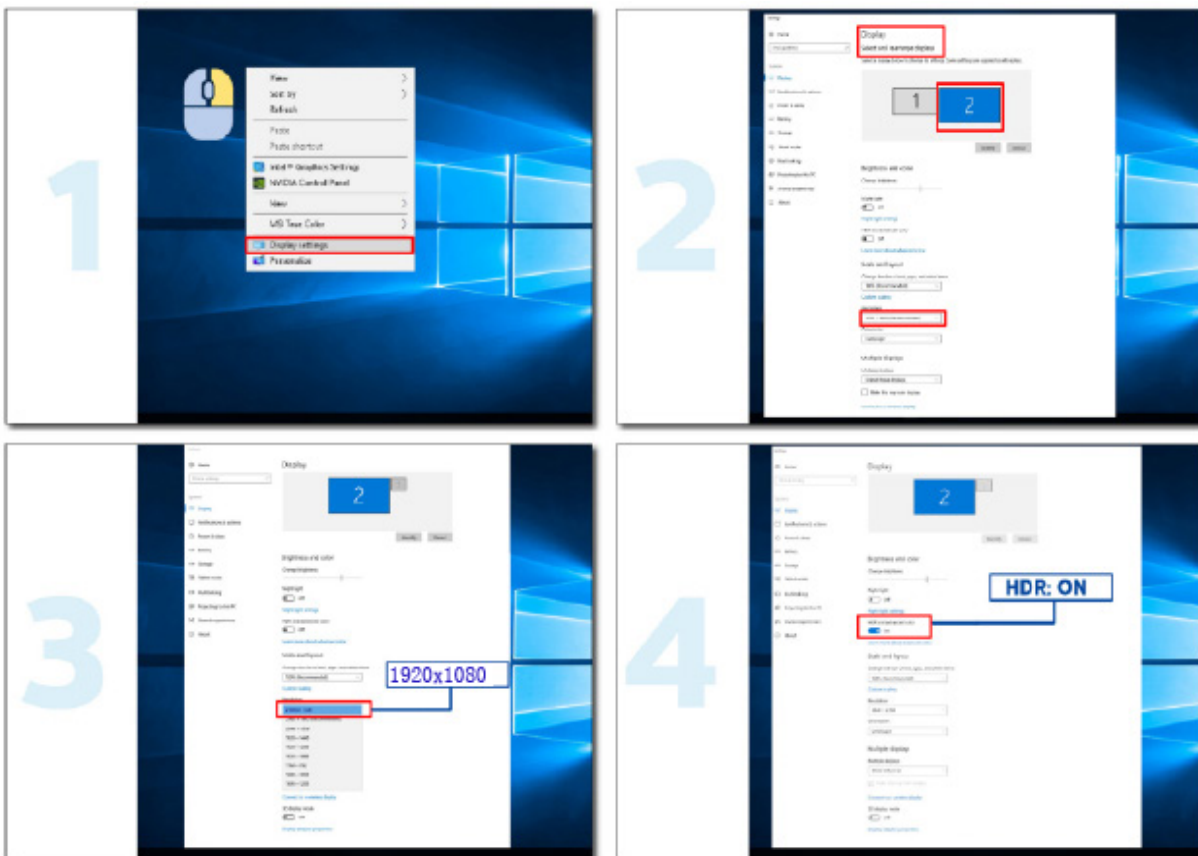
# HDR

Zariadenie je kompatibilné so vstupnými signálmi vo formáte HDR400.

Ak sú prehrávač aj obsah kompatibilné, displej môže automaticky aktivovať funkciu HDR. Informácie o kompatibilitě vášho zariadenia a obsahu získate od výrobcu zariadenia a poskytovateľa obsahu. Ak nepožadujete automatické aktivovanie funkcie HDR, zvolte „Vyp.“.

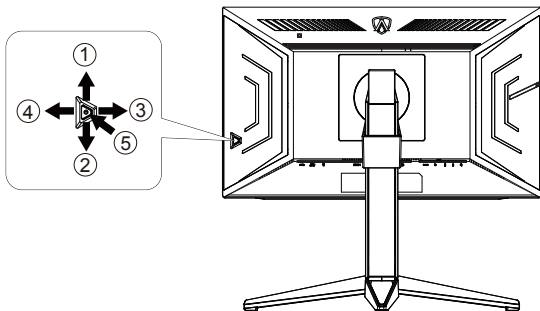
## Upozornenie:

1. Pre rozhranie DisplayPort/HDMI sa vo verziách systému WIN10 nižších (starších) než V1703 nepožaduje žiadne špeciálne nastavenie.
2. V systéme WIN10 verzie V1703 je dostupné len rozhranie HDMI a rozhranie DisplayPort nefunguje.
3. Rozlíšenie displeja je nastavené na hodnotu 1920\*1080 a funkcia HDR je predvolene nastavená na možnosť Zap.. V rámci týchto podmienok môže byť obrazovka trochu tmavšia, čo znamená aktivovanie funkcie HDR.



# Nastavenie

## Aktivačné tlačidlá



1	Zdroj/Nahor
2	Kruhový bod/Nadol
3	Herný režim/Dolaava
4	Light FX/Doprava
5	Napájanie/Ponuka/Ukončiť

### Napájanie/Ponuka/Ukončiť

Stlačením tlačidla napájania monitor zapnete.

Ak neexistuje žiadna ponuka OSD, stlačením tohto tlačidla zobrazíte ponuku OSD alebo potvrdíte voľbu. Ak chcete monitor vypnúť, stlačte toto tlačidlo a podržte ho stlačené približne 2 sekundy.

### Kruhový bod

Ak nie je k dispozícii OSD, stlačením tlačidla Kruhový bod zobrazíte/skryjete Kruhový bod.

### Herný režim/Dolaava

Ak neexistuje žiadna ponuka OSD, stlačením tlačidla „Left“ (Vľavo) otvoríte funkciu režimu pre hry a potom stlačením klávesu „Left“ (Dolaava) alebo „Right“ (Doprava) vyberete režim pre hry (FPS, RTS, Preteky, Hra 1, Hra 2 alebo Hra 3) v závislosti od rôznych typov hier.

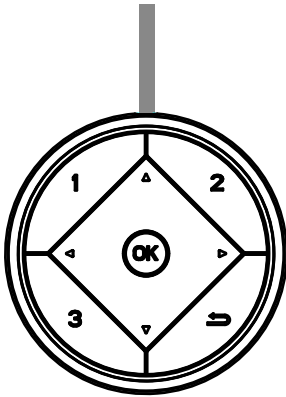
### Light FX/Doprava

Ak sa nezobrazuje OSD, funkciu Light FX aktivujete stlačením tlačidla so šípkou „doprava“.

### Zdroj/Nahor

Keď je ponuka na obrazovke zatvorená, tlačidlo Source (Zdroj) bude fungovať ako klávesová skratka Source (Zdroj).

## Troca Rápida



Ak neexistuje žiadna ponuka OSD, stlačením klávesu ◀ otvorte funkciu režimu pre hry a potom stlačením klávesu ◀ alebo ▶ vyberte režim pre hry (FPS, RTS, Preteky,G-SYNC Esports,Hra 1, Hra 2 alebo Hra 3) v závislosti od rôznych typov hier.



Ak neexistuje žiadna ponuka OSD, stlačením tlačidla ▶ aktivujte panel úprav Ovládanie tieňov a stlačením tlačidla ◀ alebo ▶ nastavte kontrast jasného obrazu.

Menu/OK

Ak OSD nie je zobrazená ponuka, stlačením tohto tlačidla zobrazíte ponuku OSD alebo potvrdíte výber.



Keď je ponuka OSD zatvorená, tlačidlo ▲ bude fungovať ako klávesová skratka. Keď je ponuka OSD zatvorená, stlačením tlačidla



Ak nie je k dispozícii OSD, stlačením tlačidla Kruhový bod zobrazíte/skryjete Kruhový bod.

**1:**

Ak chcete vybrať režim Hra 1, stlačte tlačidlo 1

**2:**

Ak chcete vybrať režim Hra 2, stlačte tlačidlo 2

**3:**

Ak chcete vybrať režim Hra 3, stlačte tlačidlo 3



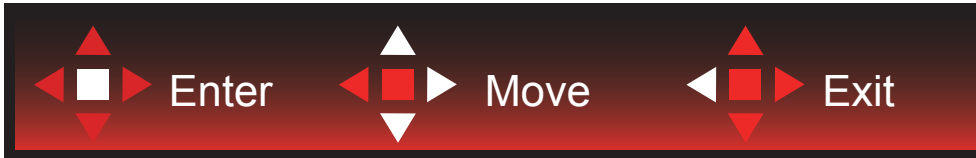
Stlačením opustíte ponuku OSD



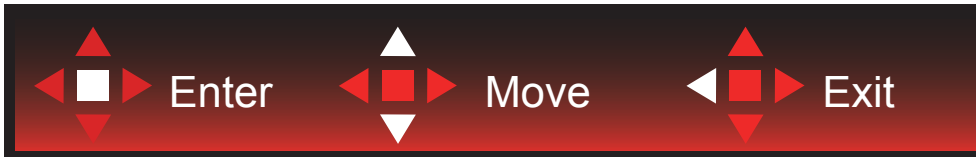
## Sprievodca klávesmi OSD (Ponuka)



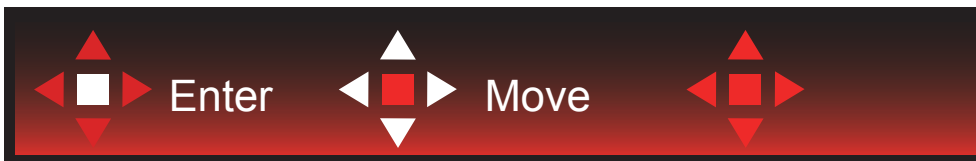
Vstup: Pomocou klávesu Enter (Zadať) vstúpite do ďalšej úrovne OSD.  
Pohyb: Na pohyb v OSD používajte kláves so šípkou doľava/nahor/nadol.  
Skončenie: Na zavretie použite kláves so šípkou doprava.



Vstup: Pomocou klávesu Enter (Zadať) vstúpite do ďalšej úrovne OSD.  
Pohyb: Na pohyb v OSD používajte kláves so šípkou doprava/nahor/nadol.  
Skončenie: Na zavretie použite kláves so šípkou doľava.



Vstup: Pomocou klávesu Enter (Zadať) vstúpite do ďalšej úrovne OSD.  
Pohyb: Na pohyb v OSD používajte kláves so šípkou nahor/nadol.  
Skončenie: Na zavretie použite kláves so šípkou doľava.



Pohyb: Na pohyb v OSD používajte kláves so šípkou doľava/doprava/nadol.



Skočenie: Na zavretie OSD a prechod na predchádzajúcu úroveň OSD použite kláves so šípkou doľava.  
Vstup: Pomocou klávesu so šípkou doprava vstúpite do ďalšej úrovne OSD.  
Výber: Na pohyb v OSD používajte kláves so šípkou nahor/nadol.



Vstup: Pomocou klávesu Enter (Zadať) sa aplikuje nastavenie OSD a vrátite sa na predchádzajúcu úroveň OSD.  
Výber: Pomocou klávesu so šípkou nadol upravíte nastavenie OSD.



Výber: Pomocou klávesu so šípkou nahor/nadol upravíte nastavenie OSD.

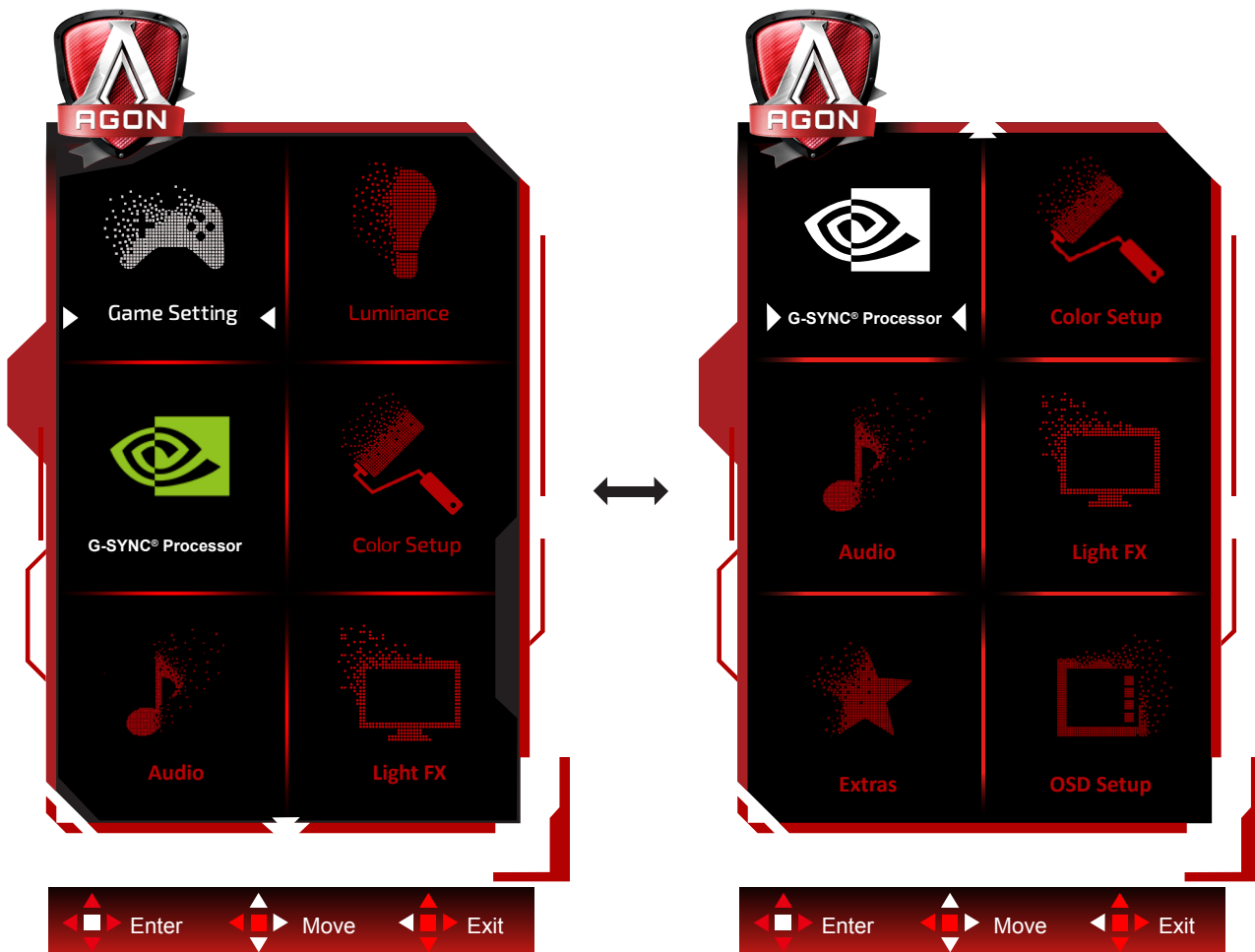


Vstup: Na zavretie OSD a prechod na predchádzajúcu úroveň OSD použite kláves Enter (Zadať).

Výber: Pomocou klávesu so šípkou doľava/doprava upravíte nastavenie OSD.

## OSD Setting (Nastavenie OSD)

Základné a jednoduché pokyny ohľadne tlačidiel ovládacích prvkov.




- 1). Stlačením tlačidla MENU (Ponuka) zaktivujete okno s OSD.
- 2). Podľa sprievodcu klávesmi sa pohybuje alebo vyberte (upravte) nastavenia OSD.
- 3). Funkcia zablokovania/odblokovania OSD: Ak chcete ponuku OSD zablokovať alebo odblokovať, stlačte tlačidlo Down (Dolu) a podržte ho stlačené na 10 sekúnd, kým nebude funkcia OSD aktívna.

### Poznámky:

Ak má výrobok len signálny vstup, položku „Výber vstupu“ nemožno upraviť.

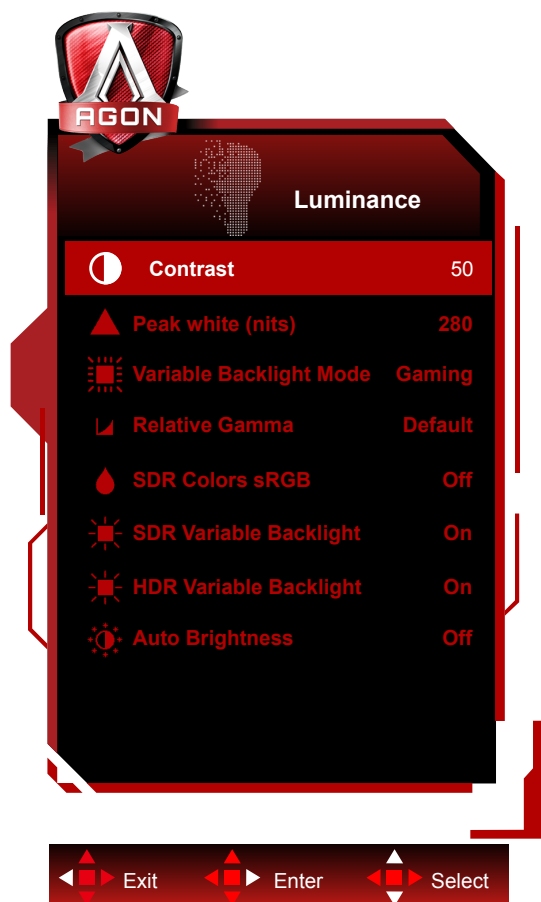
## Game Setting (Nastavenie hry)




	Game Mode (Režim pre hry)	FPS	Na hranie hier FPS (strelci z pohľadu prvej osoby). Vylepšuje detaily čiernej farby na tmavom motíve.
		RTS	Na hranie hier RTS (stratégia v reálnom čase). Zlepšuje kvalitu obrazu.
		Racing (Preteky)	Na hranie pretekárskych hier. Poskytuje najrýchlejší čas odozvy a vysokú sýtosť farieb.
		G-SYNC Esports	NVIDIA Reflex Latency Analyzer.
		Gamer 1 (Hra 1)	Nastavenia predvoľby používateľa sú uložené ako Hra 1.
		Gamer 2 (Hra 2)	Nastavenia predvoľby používateľa sú uložené ako Hra 2.
		Gamer 3 (Hra 3)	Nastavenia predvoľby používateľa sú uložené ako Hra 3.
		off (Vyp.)	Žiadna optimalizácia podľa hry Smart Image
	Shadow Control (Ovládanie tieňovania)	0-3	<p>Predvolená hodnota ovládania tieňovania je 0; koncový používateľ môže potom túto hodnotu zmeniť z 0 na 3 alebo 0 s cieľom zvýšiť kontrast jasného obrazu.</p> <ol style="list-style-type: none"> <li>Ak je obraz veľmi tmavý na jasné prezeranie detailov, jasný obraz získate, keď hodnotu 0 zmeníte na 3.</li> <li>Ak je obraz veľmi bledý na jasné prezeranie detailov, jasný obraz získate, keď hodnotu 3 zmeníte na 0.</li> </ol>
	Kruhový bod	On (Zap.) / Off (Vyp.)	Funkcia „Kruhový bod“ umiestni indikátor cielenia do stredu obrazovky a pomáha hráčom pri hraní hier typu First Person Shooter (FPS) presným a precíznym cielením.
QuickSwitch LED	On (Zap.) / Off (Vyp.)	Vypnutie alebo zapnutie QuickSwitch LED.	

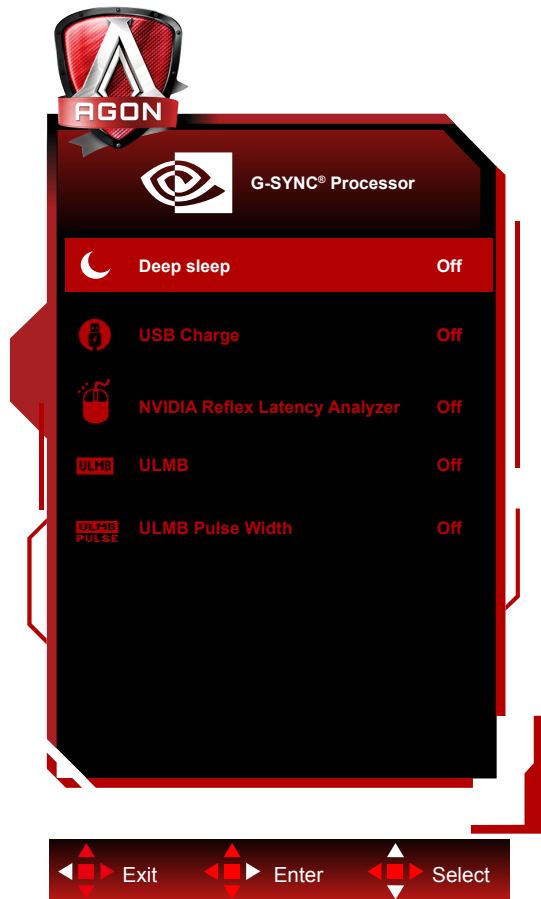
	OverDrive	Weak (Slabá)	Slúži na nastavenie doby odozvy.
		Medium (Stredná)	
		Strong (Silné)	
		Off (Vyp.)	
Počítadlo snímok		Vypnuté/Vpravo hore/Vpravo dolu/Vľavo dolu/Vľavo hore	Zobrazenie vertikálnej frekvencie pre zvolený roh. (Funkcia počítadla rámciekov funguje len s grafickou kartou NVidia.)


## Luminance (Svietivosť)



	Contrast (Kontrast)	0-100	Kontrast na základe digitálneho registra.
	Peak white (nits)	40-450	Peak white setting.(Only for SDR)
	Ref. white (nits)	40-450	Ref. white setting.(Only for HDR)
	Variable Backlight Mode	Gaming/Hybrid/Desktop	Variable Backlight Mode setting
	Relative Gamma	-0.4/-0.2/Default/0.2/0.4	Relative Gamma setting.
	SDR Colors sRGB	On (Zap.) / Off (Vyp.)	Vypnutie alebo zapnutie SDR Colors sRGB.
	SDR Variable Backlight	On (Zap.) / Off (Vyp.)	Vypnutie alebo zapnutie SDR Variable Backlight.
	HDR Variable Backlight	On (Zap.) / Off (Vyp.)	Vypnutie alebo zapnutie HDR Variable Backlight.
Auto Brightness	On (Zap.) / Off (Vyp.)	Povoľte automatický jas.(Snímač svietivosti (svetlo))	

## Procesor G-SYNC®

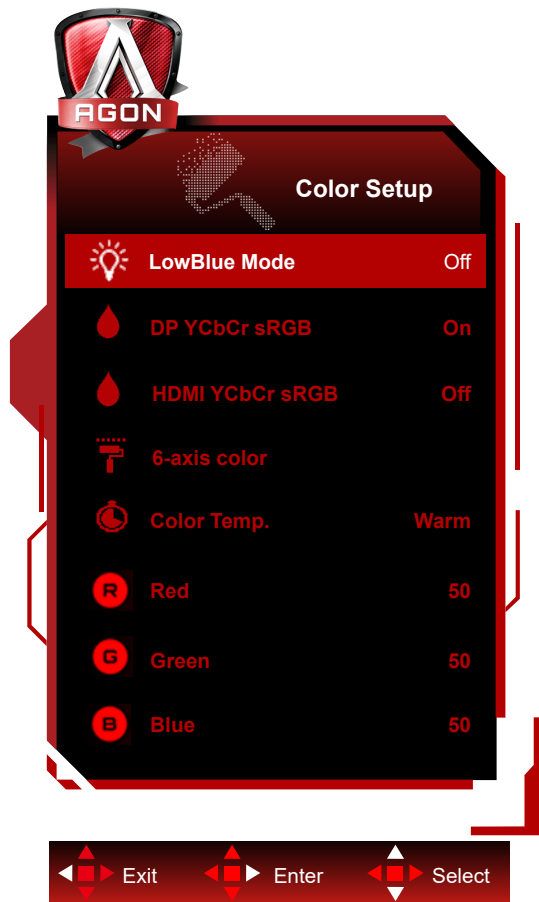


	Hlboký spánok	zap./vyp.	Nastavte „povolenie režimu hlbokého spánku“ na možnosť ZAPNUTÝ alebo VYPNUTÝ. Prepnutím do režimu hlbokého spánku sa FPGA po uplynutí určitého času úplne vypne, a to ak používateľ stlačí tlačidlo vypnutia napájania jednosmerným prúdom alebo ak PC uvedie monitor do režimu spánku.	
	Hlboký spánok	zap./vyp.	Nastavte „povolenie režimu hlbokého spánku“ na možnosť ZAPNUTÝ alebo VYPNUTÝ. Prepnutím do režimu hlbokého spánku sa FPGA po uplynutí určitého času úplne vypne, a to ak používateľ stlačí tlačidlo vypnutia napájania jednosmerným prúdom alebo ak PC uvedie monitor do režimu spánku.	
	NVIDIA Reflex Latency Analyzer (s logom Mouse)	Latencia počítača a displeja	zap./vyp.	
		Citlivosť monitorovania	Nízka/Stredná/Vysoká	
		Zobraziť monitorovací obdĺžnik	zap./vyp.	
		Predvoľba obdĺžnika	V strede/Na pravej strane/Na ľavej strane	
		Umiestnenie obdĺžnika		
	Veľkosť obdĺžnika			
ULMB	zap./vyp.	Zapnutie funkcie ULMB pre synchronizáciu spojenú s indexom synchronizácie.		
Šírka impulzu ULMB	10 – 100	Nastavenie PWM pre ULMB		


Poznámka:

Vďaka technológii Nvida® Ultra Low Motion Blur (ULMB) vyzerajú pohybujúce sa objekty ostrejšie než pri bežnej činnosti, a to aj pri vysokých frekvenciách obnovovania, ako 144 Hz a 240 Hz.

## Color Setup (Nastavenie farieb)





	LowBlue Mode(Režim Slabé modré svetlo)	Vypnutie/ Multimédiá/Internet/ Kancelária/Čítanie	Zníženie vlny modrého svetla regulovaním teploty farieb.
	DP YCbCr sRGB	On (Zap.) / Off (Vyp.)	Vypnutie alebo zapnutie DP YCbCr sRGB.
	HDMI YCbCr sRGB	On (Zap.) / Off (Vyp.)	Vypnutie alebo zapnutie HDMI YCbCr sRGB.
	6-osová farba	Červená farba	0-255
		Zelená farba	0-255
		Modrá farba	0-255
		Azúrová farba	0-255
		Žltá farba	0-255
		Purpurová farba	0-255
	Color Temp. (Teplota farieb)	Warm (Teplé)	Vyvolanie teplého teplotného stupňa farieb z EEPROM.
		Normal (Štandardné)	Vyvolanie normálneho teplotného stupňa farieb z EEPROM.
		Cool (Studené)	Vyvolanie studeného teplotného stupňa farieb z EEPROM.
		User (Vlastné)	Získanie červenej z digitálneho registra Získanie zelenej z digitálneho registra. Získanie modrej z digitálneho registra
	Red (Červená)	0-100	Získanie červenej z digitálneho registra.
	Green (Zelená)	0-100	Získanie zelenej z digitálneho registra.
Blue (Modrá)	0-100	Získanie modrej z digitálneho registra.	

#### DP YCbCr sRGB

Voľba krivky gamma pre formáty YCbCr na vstupe DP v režime SDR; získanie/nastavenie metód (návrat vypnutia alebo zapnutia):

Vstup DP pri aktivácii (predvolené nastavenie) použije gamma sRGB na zobrazenie vstupov YCbCr.

Vstup DP pri deaktivácii použije gamma BT1886 na zobrazenie vstupov YCbCr.

Predvolené nastavenie je: ZAP.

#### HDMI YCbCr sRGB

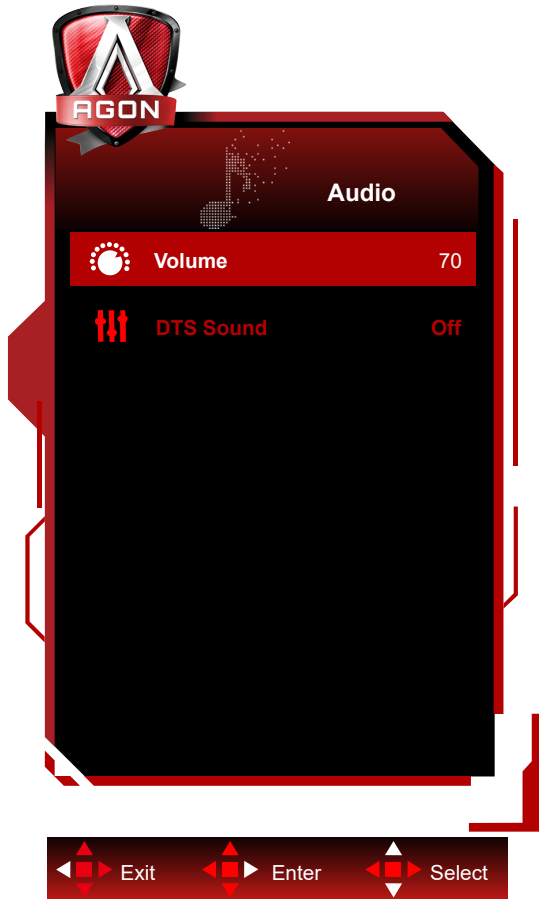
Voľba krivky gamma pre formáty YCbCr na vstupe HDMI v režime SDR; získanie/nastavenie metód (návrat vypnutia alebo zapnutia):

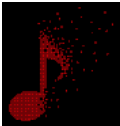
Vstup HDMI pri aktivácii použije gamma sRGB na zobrazenie vstupov YCbCr.

Vstup HDMI pri deaktivácii (predvolené nastavenie) použije gamma BT1886 na zobrazenie vstupov YCbCr.

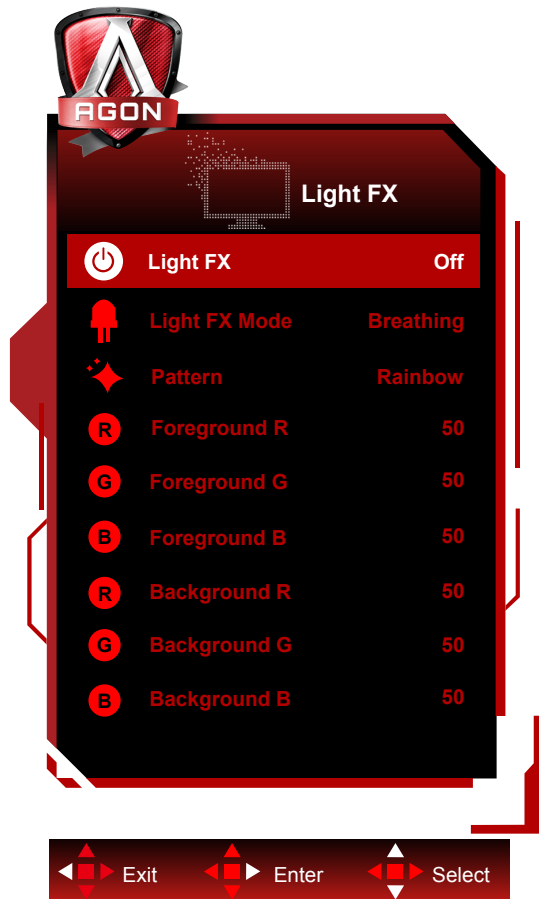
Predvolené nastavenie je: VYP.


## Audio



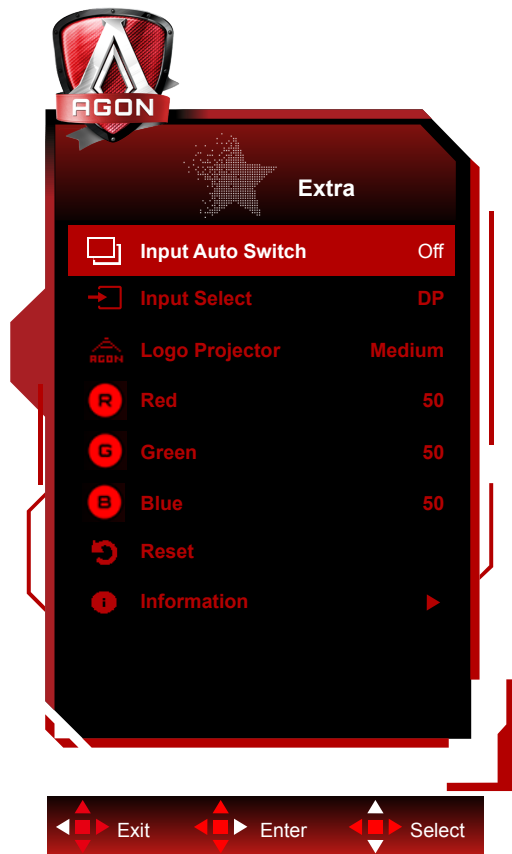
	Hlasitosť	0 – 100	Úprava nastavenia hlasitosti
	Zvuk DTS	Off/On	DTS On/Off.

## Light FX



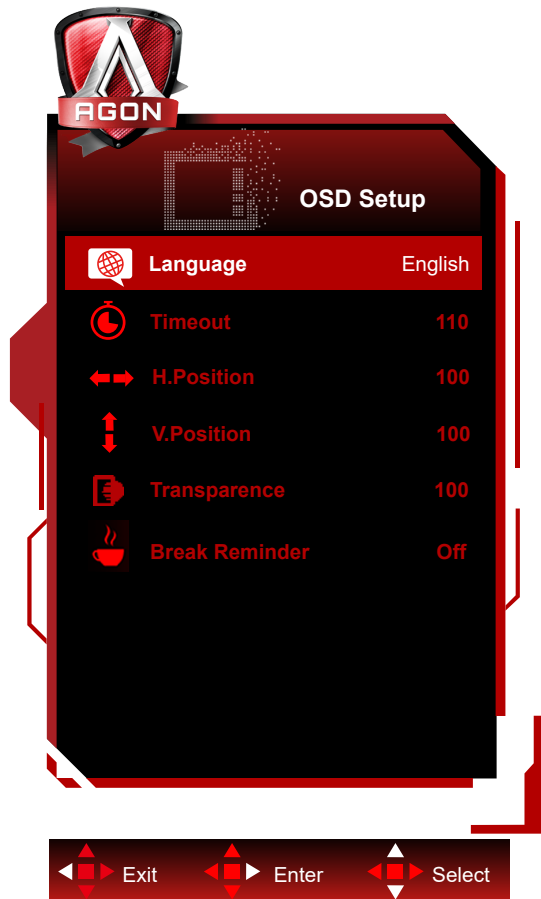
	Light FX	Off / Low / Medium / Strong	Zvoľte intenzitu Light FX.
	Režim Light FX	Static / Dark Point Sweep / Gradient Shift / Spread Fill / Drip Fill / Spreading Drip Fill / Breathing / Light Point Sweep / Zoom / Rainbow / Water Wave / Flashing / Demo	Výber režimu Light FX
	Vzorka	Červená / Zelená / Modrá / Dúhová / Zadefinovaná používateľom	Výber vzorka pre funkciu Light FX
	Popredie R	0 – 100	Ak je Vzorka nastavená na možnosť Zadefinovaná používateľom, používateľ môže upraviť farbu popredia pre funkciu Light FX.
	Popredie G		
	Popredie B		
	Pozadie R	0 – 100	Ak je Vzorka nastavená na možnosť Zadefinovaná používateľom, používateľ môže upraviť farbu pozadia pre funkciu Light FX.
	Pozadie G		
Pozadie B			

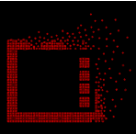
## Extra (Ďalší)



	Input Auto Switch	On (Zap.) / Off (Vyp.)	Vypnutie alebo zapnutie Input Auto Switch.	
	Input Select (Voľba vstupu)	HDMI1/HDMI2/DP	Voľba zdroja vstupného signálu	
	Logo Projector (Logo projektora)	Nesvieti/Slabé/Stredné/Silné	Toto je funkcia loga premietania.	
	Red (Červená)	0 až 100	Získanie červenej z digitálneho registra.	
	Green (Zelená)	0 až 100	Nárast zelenej z digitálneho registra.	
	Blue (Modrá)	0 až 100	Nárast modrej z digitálneho registra.	
	Reset (Resetovanie)	áno alebo nie	Obnovenie nastavení ponuky na predvolené hodnoty	
	Informácie	Rozlíšenie		Príklad 1920 x 1080
		V. frekvencia		Príklad: 360Hz
		Režim		Príklad (Normálne/G-Sync).
Formát			Formát: (1) - (2) (1)Neznáme/RGB444/YCbCr444/YCbCr422 (2)Neznáme/sRGB/BT601/BT709/BT2020	
Rozsah			Neznáme/Full/Limited	
EOTF			Neznáme/SDR-sRGB/SDR-BT1886/ HDR-ST2084	
OD aktívne				
Myš		Aktivácia/deaktivácia analyzátoru		

## OSD Setup (Nastavenie OSD)



	Language (Jazyk)		Voľba jazyka pre OSD
	Timeout (Časový interval vypnutia)	10-120	Nastavenie časového intervalu vypnutia pre OSD
	H. Position (Horizontálna poloha)	0-100	Nastavenie horizontálnej polohy ponuky na obrazovke
	V. Position (Vertikálna poloha)	0-100	Nastavenie vertikálnej polohy ponuky na obrazovke
	Transparence (Priehľadnosť)	0-100	Nastavenie priehľadnosti OSD
	Break Reminder (Pripomenutie ohľadne prestávky)	zapnúť alebo vypnúť	Pripomenutie prestávky, ak používateľ pracuje nepretržite viac ako 1 hodinu.

## Indikátor LED

Stav	Farba indikátora LED
Režim plného výkonu	Biela
Režim aktívneho vypnutia	Oranžová

# Riešenie problémov

Problém a otázka	Možné riešenia
<b>LED indikátor napájania nesvieti</b>	Uistite sa, že hlavný vypínač je zapnutý a že sieťový napájací kábel je správne pripojený k uzemnenej zásuvke a k monitoru.
<b>Žiadny obraz na obrazovke</b>	<ul style="list-style-type: none"> <li>• Je sieťový napájací kábel pripojený správne? Skontrolujte pripojenie sieťového napájacieho kábla a prívod elektrickej energie.</li> <li>• Je kábel správne pripojený? (Pripojené pomocou kábla DP) Skontrolujte zapojenie kábla DP. (Pripojte pomocou kábla HDMI) Skontrolujte zapojenie kábla HDMI.</li> <li>• Pokiaľ je napájanie zapnuté, reštartujte počítač, aby ste videli počiatočnú obrazovku (prihlasovacia obrazovka), ktorá sa zobrazí. V prípade, že je zobrazená úvodná obrazovka (prihlasovacia obrazovka), počítač spustíte v použiteľnom režime (bezpečný režim pre Windows 7/8/10) a potom zmeňte frekvenciu videokarty. (pozrite si časť Nastavenie optimálneho rozlíšenia) V prípade, že sa nezobrazí úvodná obrazovka (prihlasovacia obrazovka), obráťte sa na stredisko služieb zákazníkom alebo svojho predajcu.</li> <li>• Vidíte na obrazovke správu „Vstup nie je podporovaný“? Táto správa sa zobrazí vtedy, keď signál z videokarty prekračuje maximálne rozlíšenie a frekvenciu, ktoré monitor dokáže spracovať. Nastavte maximálne rozlíšenie a frekvenciu, ktoré monitor dokáže spracovať.</li> <li>• Uistite sa, že ovládače monitora AOC sú nainštalované.</li> </ul>
<b>Obraz je rozmazaný a vyskytuje sa problém zobrazenia „duchov“</b>	Nastavte ovládače jasu a kontrastu. Stlačením vykonajte automatické nastavenie. Uistite sa, že nepoužívate predĺžovací kábel alebo spínicu skrinku. Odporúčame, aby ste monitor pripojili priamo ku konektoru výstupu video karty na zadnej strane.
<b>Obraz skáče, bliká alebo sa v rámci obrazu vyskytuje vlnovitý vzor</b>	Elektrické zariadenia, ktoré môžu spôsobovať elektrickú interferenciu premiestnite podľa možnosti čo najďalej od monitora. Používajte maximálnu hodnotu frekvencie obnovovania, ktorej je váš monitor schopný, a to pri vami používanom rozlíšení.
<b>Monitor zamrzol v režime „aktívneho vypnutia“</b>	Hlavný vypínač počítača by mal byť v polohe zapnutia ON (ZAP.). Video karta počítača by mala byť náležite umiestnená v otvore na jej vloženie. Uistite sa, že kábel na prenos obrazového signálu monitora je správne pripojený k počítaču. Skontrolujte kábel na prenos obrazového signálu monitora a uistite sa, že žiadny z kolíkov nie je ohnutý. Uistite sa, že počítač pracuje pri zatlačení klávesu CAPS LOCK na klávesnici a súčasne sledujte LED indikátor CAPS LOCK. LED indikátor by sa mal pri stlačení klávesu CAPS LOCK zapnúť alebo vypnúť.
<b>Strata jednej z primárnych farieb (ČERVENÁ, ZELENÁ alebo MODRÁ)</b>	Skontrolujte kábel na prenos obrazového signálu monitora a uistite sa, že žiadny z kolíkov nie je poškodený. Uistite sa, že kábel na prenos obrazového signálu monitora je správne pripojený k počítaču.
<b>Na obraze sa vyskytujú farebné chyby (biela nevyzerá ako biela)</b>	Nastavte farbu RGB alebo zvolte požadovanú teplotu farieb.
<b>Horizontálne alebo vertikálne rušenia na obrazovke</b>	Ak chcete nastaviť CLOCK (SYNCHRONIZÁCIA) a FOCUS (ZAOŠTRENIE), použite režim na vypnutie systému Windows 7/8/10. Stlačením vykonajte automatické nastavenie.

# Špecifikácie

## Všeobecné špecifikácie

Panel	Názov modelu	AG254FG		
	Systém mechaniky	TFT farebný LCD		
	Rozmer viditeľného obrazu	62.2 cm po uhlopriečke		
	Rozstup pixlov	0.2829mm(H) x 0.2802mm(V)		
	Zobrazenie farieb	16.7M farieb		
Iné	Horizontálny rozsah snímania	30~280kHz (HDMI) 30~400kHz (DP)		
	Veľkosť (maximálna) pre horizontálne snímanie	543.168 mm		
	Vertikálny rozsah snímania	48~240Hz (HDMI) 1~360Hz (DP)		
	Veľkosť (maximálna) pre vertikálne snímanie	302.616 mm		
	Optimálne predvolené rozlíšenie	1920 x 1080@60Hz		
	Max resolution	1920 x 1080@240Hz (HDMI) 1920 x 1080@360Hz (DP)		
	Plug & Play	VESA DDC2B/CI		
	Zdroj napájania	20Vdc, 6.0A		
	Spotreba energie	Typicky (predvolený jas a kontrast)	38 W	
		Max. (jas = 100, kontrast = 100)	≤ 100 W	
Pohotovostný režim		≤ 0,5 W		
Off timer (Vypnutie časovačom)	0 až 24 hodín			
Fyzické charakteristiky	Typ konektora	HDMI/DP/USB/Výstup pre slúchadlá/Vstup mikrofónu		
	Typ signálneho kábla	Odpojiteľný		
Prostredie	Teplota	Prevádzková	0° ~ 40°	
		Nie prevádzková	-25° ~ 55°	
	Vlhkosť	Prevádzková	10 až 85 % (bez kondenzácie)	
		Nie prevádzková	5 až 93 % (bez kondenzácie)	
	Nadmorská výška	Prevádzková	0 až 5000 m (0 až 16404 stôp)	
		Nie prevádzková	0 až 12192 m (0 až 40000 stôp)	

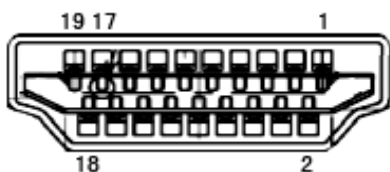




## Prednastavené režimy zobrazenia

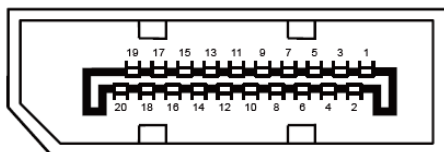
<b>ŠTANDARD</b>	<b>ROZLIŠENIE</b>	<b>HORIZONTÁLNA FREKVENCIA (kHz)</b>	<b>VERTIKÁLNA FREKVENCIA (Hz)</b>
VGA	640 x 480 (60p Hz)	31.469	59.94
DOS MODE	720 x 480 (60p Hz)	29.855	59.71
SD	720 x 576 (50p Hz)	31.25	50
SVGA	800 x 600 (60p Hz)	37.879	60.317
XGA	1024 x 768 (60p Hz)	48.363	60.004
HD	1280 x 720 (60p Hz)	44.772	59.885
Full HD	1920 x 1080 (60p Hz)	67.5	60
Full HD	1920 x 1080 (120p Hz)	137.259	119.982
Full HD	1920 x 1080 (144p Hz)	158.113	144.001
Full HD	1920 x 1080 (240p Hz)	274.519	239.964
Full HD (for DP)	1920 x 1080 (360p Hz)	399.6	360

## Priradenie kolíkov



19-kolíkový signálny kábel pre farebné zobrazenie

Číslo kolíka	Názov signálu	Číslo kolíka	Názov signálu	Číslo kolíka	Názov signálu
1.	TMDS údaje 2+	9.	TMDS údaje 0-	17.	Uzemnenie DDC/CEC
2.	Tienenie TMDS údajov 2	10.	TMDS synchronizácia +	18.	Napájanie +5 V
3.	TMDS údaje 2-	11.	Tienenie TMDS synchronizácie	19.	Rozpoznanie aktivačnej zástrčky
4.	TMDS údaje 1+	12.	Synchronizácia TMDS-		
5.	Tienenie TMDS údajov 1	13.	CEC		
6.	TMDS údaje 1-	14.	Vyhradené (N.C. na zariadení)		
7.	TMDS údaje 0+	15.	SCL		
8.	Tienenie TMDS údajov 0	16.	SDA		



20-kolíkový signálny kábel pre farebné zobrazenie

Kolík č.	Názov signálu	Kolík č.	Názov signálu
1	ML_Lane 3 (n)	11	GND
2	GND	12	ML_Lane 0 (p)
3	ML_Lane 3 (p)	13	CONFIG1
4	ML_Lane 2 (n)	14	CONFIG2
5	GND	15	AUX_CH(p)
6	ML_Lane 2 (p)	16	GND
7	ML_Lane 1 (n)	17	AUX_CH(n)
8	GND	18	Rozpoznanie aktivačnej zástrčky
9	ML_Lane 1 (p)	19	Return DP_PWR
10	ML_Lane 0 (n)	20	DP_PWR

# Plug and Play

## Funkcia Plug and Play DDC2B

Tento monitor je vybavený funkciou VESA DDC2B, ktorá je v súlade s normou VESA DDC STANDARD. Umožňuje monitoru informovať hostiteľský systém o svojej identite, a to v súlade so stupňom používaného DDC a komunikovať so systémom o dodatočných informáciách týkajúcich sa jeho zobrazovacích schopností.

DDC2B predstavuje dvojsmerný dátový kanál založený na protokole I2C. Hostiteľ dokáže vyžiadať informácie EDID prostredníctvom kanála DDC2B.



Informácie o patentoch spoločnosti DTS nájdete na adrese <http://patents.dts.com>. Vyrobené na základe licencie od spoločnosti DTS Licensing Limited. Názov DTS, symbol a názov DTS a symbol spolu sú registrované ochranné známky a DTS Sound je ochranná známka spoločnosti DTS, Inc. © DTS, Inc. Všetky práva vyhradené.