

AOC

AGON



Handleiding LCD-
monitor
AG254FG

www.aoc.com

©2021 AOC.All Rights Reserved

HDMI™

Veiligheid	1
Nationale conventies	1
Voeding	2
Installatie	3
Reiniging	4
Overig	5
Instelling	6
Inhoud verpakking	6
Voetstuk & voet installeren	7
De kijkhoek aanpassen	8
De monitor aansluiten	9
De wandmontagearm bevestigen	10
Adaptive-Sync functie (Beschikbaar voor selectieve modellen).....	11
G-SYNC-functie	11
HDR	12
Aanpassen.....	13
Sneltoetsen	13
Snel schakelen.....	14
OSD toetsaanduidingen (Menu).....	15
OSD Setting (OSD-instellingen).....	17
Game Setting (Spelinstelling)	18
Luminance (Luminantie)	20
G-SYNC® Processor	21
Color Setup (Kleur instellen).....	22
Audio.....	23
Light FX	24
Extra	25
OSD Setup (OSD-instelling)	26
LED-indicator	27
Problemen oplossen.....	28
Specificaties	29
Algemene specificaties	29
Vooraf ingestelde beeldmodi.....	30
Pin-toewijzingen	31
Plug en Play	32

Veiligheid

Nationale conventies

De volgende subsecties beschrijven de notatieconventies die in dit document worden gebruikt.

Opmerkingen en waarschuwingen

Doorheen deze gids kunnen tekstblokken vergezeld zijn door een pictogram en vet of cursief gedrukt zijn. Deze blokken zijn opmerkingen en twee niveaus van waarschuwingen. Ze worden als volgt gebruikt:



OPMERKING: Een OPMERKING geeft belangrijke informatie aan die u zal helpen uw computer beter te gebruiken.





OPGELET: Een bericht OPGELET geeft potentiële schade aan de hardware of het verlies van gegevens aan en vertelt u hoe u het probleem kunt vermijden.





WAARSCHUWING: Een WAARSCHUWING wijst op de kans op lichamelijk letsel en toont u hoe u het probleem kunt vermijden. Sommige waarschuwingen kunnen in een verschillende opmaak worden weergegeven en kunnen zonder pictogram verschijnen. In dergelijke gevallen is de specifieke voorstelling van de waarschuwing opgelegd door de regelgevende overheidsinstanties.


Voeding


 De monitor mag alleen worden gebruikt met het type stroombron dat op het label is aangegeven. Als u niet zeker bent van het type vermogen dat bij u thuis wordt geleverd, moet u contact opnemen met uw verkoper of met de lokale elektriciteitsmaatschappij.


 De monitor is voorzien van een geaarde stekker, een stekker voorzien van aardaansluitingen. Deze stekker past alleen in een geaard stopcontact. Als het stopcontact niet geschikt is voor een geaarde stekker, laat dan een elektriciën het juiste stopcontact installeren of gebruik een adapter om het apparaat veilig te aarden. Maak de geaarde stekker niet onklaar.

 Ontkoppel de eenheid tijdens onweer of als deze gedurende een langere periode niet zal worden gebruikt. Dit beschermt de monitor tegen schade door stroomstoten.

 Zorg dat u geen powerstrips en verlengkabels overbelast. Overbelasting kan leiden tot brand of elektrische schokken.

 Voor een goede werking dient u de monitor alleen te gebruiken met UL-vermelde computers met correct geconfigureerde aansluitpunten die zijn gemarkeerd tussen 100-240V AC, min. 5A.

 Het wandstopcontact moet zich in de buurt van het apparaat bevinden en moet makkelijk te bereiken zijn.

 Alleen voor gebruik met de aangesloten voedingsadapter
Fabrikanten: TPV ELECTRONICS(FUJIAN)CO.,LTD. Model: ADPC20120

Installatie

! Plaats de monitor niet op een onstabiel wagentje, voet, statief, haak of tafel. Als de monitor valt, kunt u lichamelijke letsels oplopen of kan dit product ernstig worden beschadigd. Gebruik het toestel alleen met een karretje, standaard, statief, steun of tafel die door de fabrikant is aanbevolen of die bij dit product wordt verkocht. Volg de instructies van de fabrikant wanneer u het product installeert en gebruik montageaccessoires die door de fabrikant zijn aanbevolen. Wanneer het product op een wagentje is geplaatst, moet u voorzichtig te werk gaan wanneer u deze combinatie verplaatst.

! Duw nooit enige objecten in de sleuven van de monitorbehuizing. Er kan een schade aan het circuit ontstaan waardoor brand of elektrische schok kan worden veroorzaakt. Mors nooit vloeistoffen op de monitor.

! Plaats de voorzijde van het product niet op de grond.

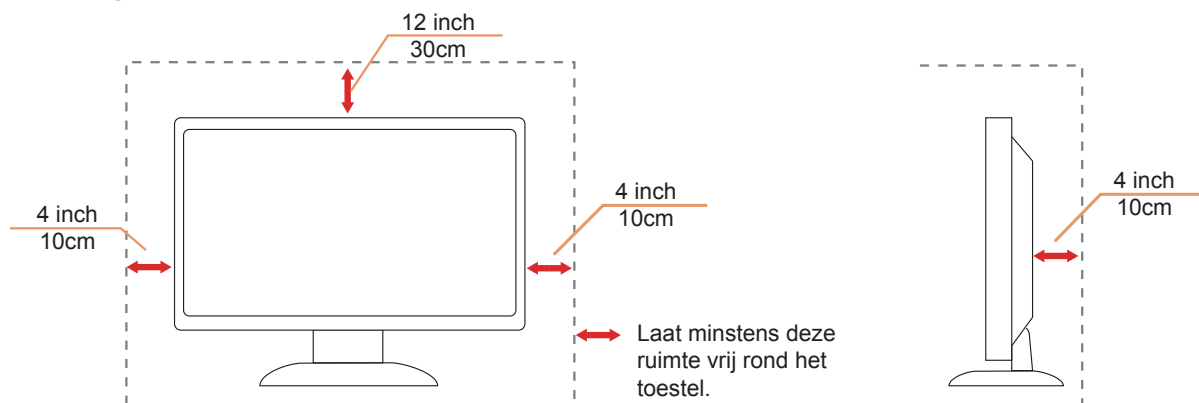
! Als u de monitor aan de wand bevestigt of op een plank plaatst, dient u een montagekit te gebruiken die is goedgekeurd door de fabrikant en de aanwijzingen van deze kit op te volgen.

! Laat wat ruimte vrij rond de monitor, zoals hieronder weergegeven. Anders is de luchtstroom niet krachtig genoeg waardoor oververhitting brand of schade aan de monitor kan veroorzaken.

! Voor het vermijden van mogelijke schade, bijvoorbeeld het loskomen van het paneel van de rand, moet u ervoor zorgen dat de monitor niet meer dan -5 graden omlaag kantelt. Als de maximale kantelhoek van -5 graden wordt overschreden, wordt de monitorschade niet gedekt onder de garantie.

Kijk hieronder voor de aanbevolen ventilatiegebieden rond de monitor wanneer de monitor wordt geïnstalleerd aan de muur of op een voet.

Met voet geïnstalleerd



Reiniging


⚠️ Maak de behuizing regelmatig schoon met een doek. U kunt een zacht wasmiddel gebruiken om de vlek te verwijderen in plaats van een krachtig wasmiddel dat op de behuizing inwerkt.

⚠️ Zorg dat er tijdens het reinigen voor dat er geen reinigingsmiddel in het product lekt. De schoonmaakdoek mag niet te rus zijn omdat dit het oppervlak van het scherm kan beschadigen.


⚠️ Maak het voedingsnoer los voordat u gaat schoonmaken.




Overig

 Als er een vreemde geur, geluid of rook uit het product komt, trekt u de voedingsstekker ONMIDDELIJK uit het stopcontact en neemt u contact op met het servicecentrum.

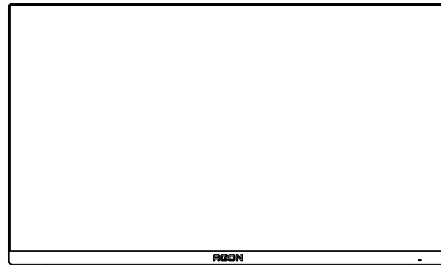
 Zorg dat de ventilatieopeningen niet worden geblokkeerd door een tafellaken of gordijn.

 Stel de LCD-monitor niet bloot aan heftige vibraties of krachtige impact tijdens het gebruik.

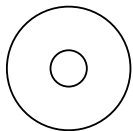
 Laat de monitor tijdens gebruik of vervoer nergens tegen botsen en laat de monitor niet vallen.

Instelling

Inhoud verpakking



*

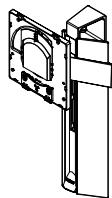


CD Manual

*



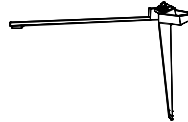
Warranty card



Stand



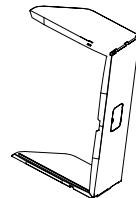
Screwdriver



Base



Wire clip



Shading Hood
Packet

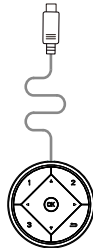


Adaptor



Power Cable

*



Quick Switch
Keypad

*



DP Cable

*



HDMI Cable

*



USB Cable

*



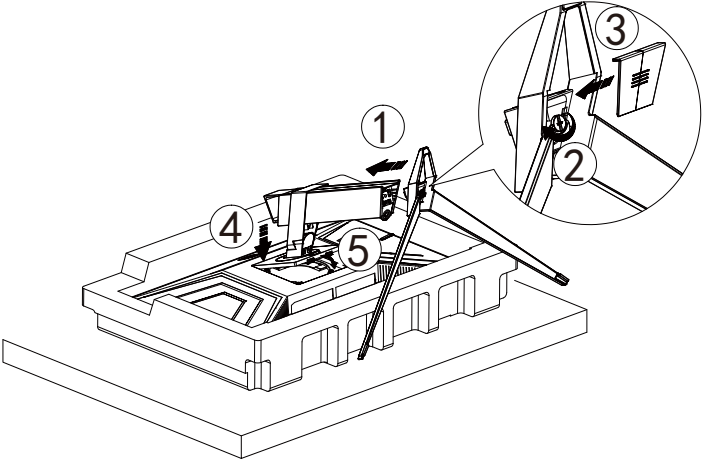
Micphone
Cable

* Niet alle signaalkabels worden voor alle landen en regio's meegeleverd. Informeer bij uw handelaar of het kantoor van AOC ter bevestiging.

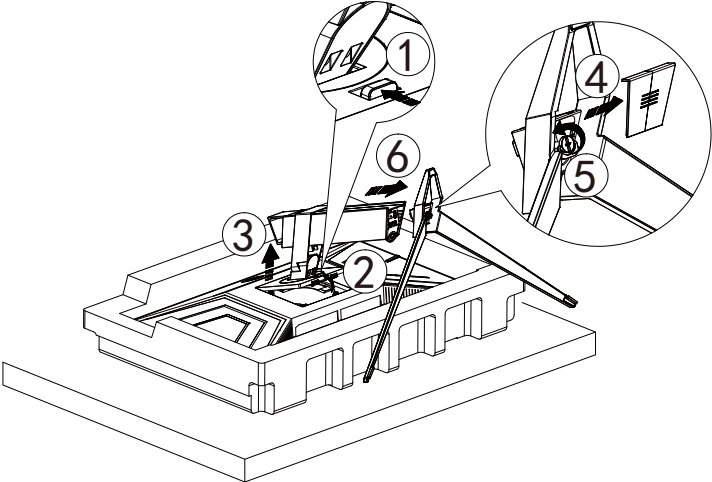
Voetstuk & voet installeren

Installeer of verwijder de voet als volgt.

Installatie:



Verwijderen:

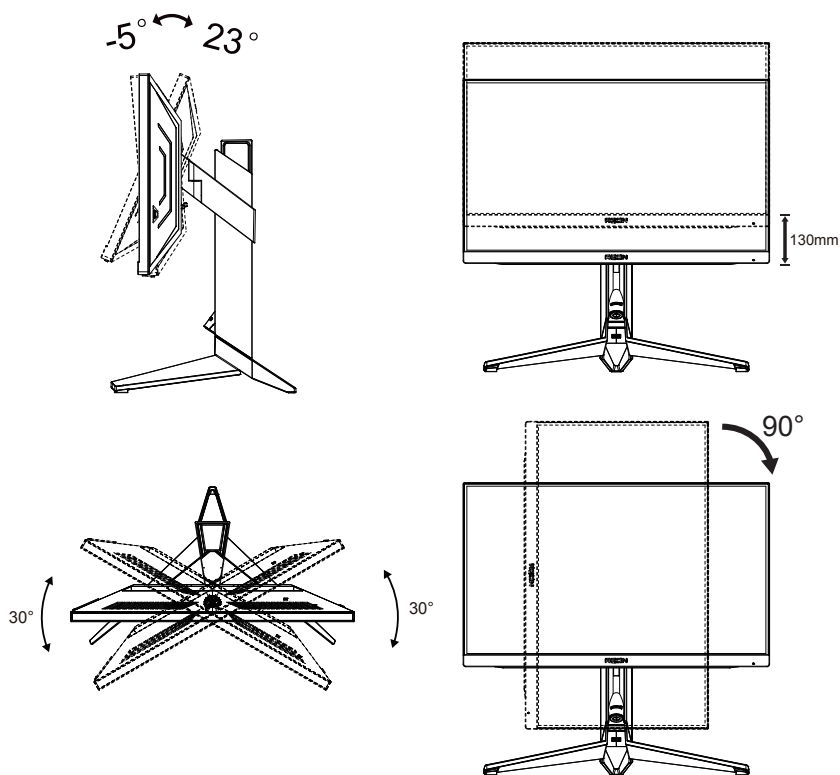


De kijkhoek aanpassen

Voor een optimale weergave raden wij aan om naar het volledige oppervlak van de monitor te kijken en vervolgens de hoek van de monitor naar voorkeur te veranderen.

Houd de stand zo vast dat de monitor niet kan kantelen wanneer u de kijkhoek van de monitor aanpast.

U kunt de monitor afstellen zoals hieronder weergegeven:



OPMERKING:

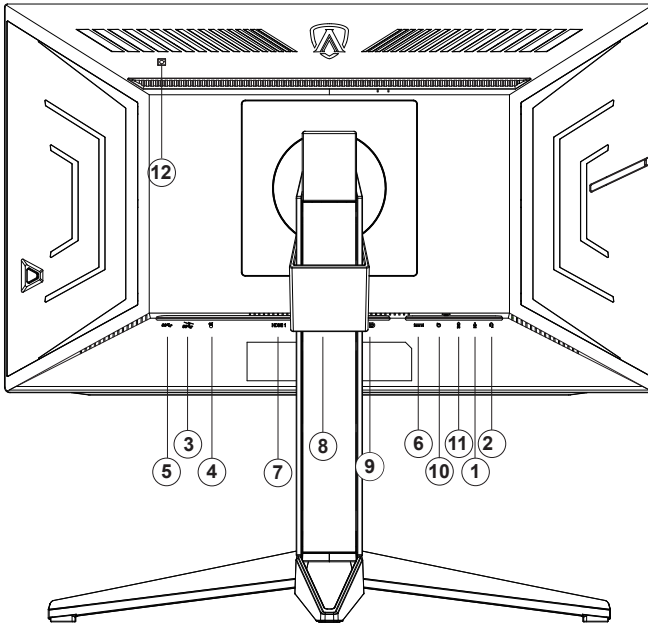
Raak het LCD-scherm niet aan als u de hoek wijzigt. Hierdoor kunt u het LCD-scherm beschadigen of breken.

Waarschuwing:

1. Voor het vermijden van mogelijke schade aan het scherm, bijvoorbeeld het loskomen van het paneel, moet u ervoor zorgen dat de monitor niet meer dan -5 graden omlaag kantelt.
2. Druk niet op het scherm bij het aanpassen van de hoek van de monitor. Pak alleen de rand vast.

De monitor aansluiten

Kabelverbindingen aan achterzijde van monitor en computer:



1. Microfooningang
2. Oortelefoon (gecombineerd met microfoon)
3. USB 3.2 Gen1 downstream + snel opladen
4. USB 3.2 Gen1 downstream (analysator van reflexlatentie)(Groene port)
5. USB 3.2 Gen1 upstream
6. AC-ingang
7. HDMI1
8. HDMI2
9. DP
10. Toetsenblok voor snel schakelen
11. Microfoonuitgang (verbinden met pc)
12. Luminantie (licht)-sensor

Aansluiten op de pc

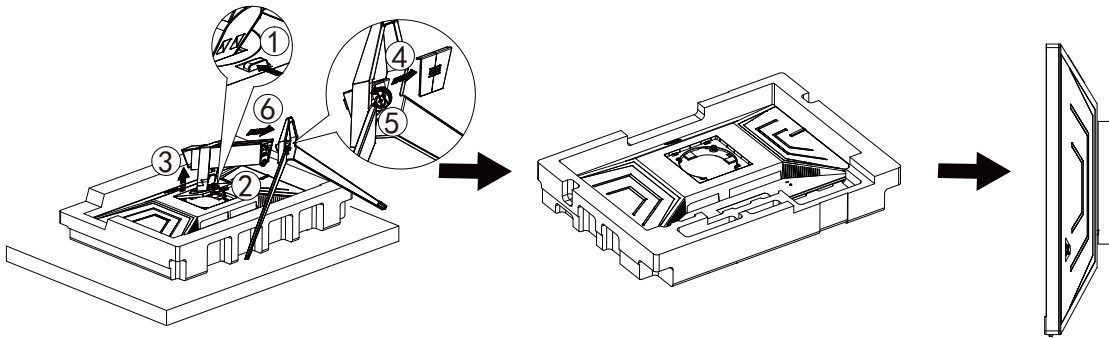
1. Sluit de voedingskabel stevig aan op de achterkant van het scherm.
2. Schakel uw computer uit en haal de netvoedingskabel uit het stopcontact.
3. Sluit de signaalkabel van het scherm aan op de videopoort op de achterzijde van uw computer.
4. Sluit de netvoedingskabels van uw computer en van het scherm aan op een stopcontact.
5. Zet de computer en het scherm aan.

Als uw monitor een afbeelding weergeeft, is de installatie voltooid. Zie Probleemoplossing als geen beeld wordt weergegeven.

Om de apparatuur te beschermen, moet u de pc en de lcd-monitor altijd uitschakelen voordat u ze met elkaar verbindt.

De wandmontagearm bevestigen

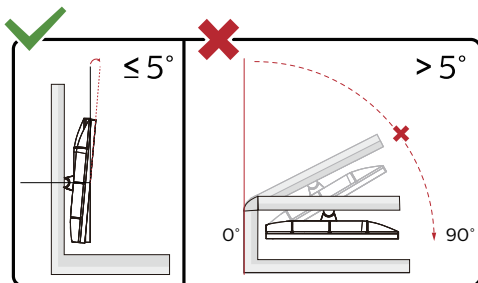
Vorbereiding om een optionele wandmontagearm te installeren.



Deze monitor kan worden bevestigd op een wandmontagearm die afzonderlijk verkrijgbaar is. Koppel de voeding los voordat u met deze procedure begint. Volg de onderstaande stappen:

1. Verwijder de voet.
2. Volg de instructies van de fabrikant om de wandmontagearm te monteren.
3. Monteer de wandmontagearm op de achterkant van de monitor. Lijn de gaten van de arm uit op de gaten in de achterkant van de monitor.
4. Sluit de kabels opnieuw aan. Raadpleeg de gebruikershandleiding die bij de optionele wandmontagearm is geleverd, voor instructies over de bevestiging aan de muur.

Opmerking: de schroefgaten voor VESA-montage zijn niet voor alle modellen beschikbaar. Raadpleeg uw dealer of de officiële afdeling van AOC.



* Het display-ontwerp kan anders zijn dan als geïllustreerd.

Waarschuwing:

1. Voor het vermijden van mogelijke schade aan het scherm, bijvoorbeeld het loskomen van het paneel, moet u ervoor zorgen dat de monitor niet meer dan -5 graden omlaag kantelt.
2. Druk niet op het scherm bij het aanpassen van de hoek van de monitor. Pak alleen de rand vast.

Adaptive-Sync functie (Beschikbaar voor selectieve modellen)

1. Adaptive-Sync functie werkt met DP/HDMI
2. Compatibele grafische kaart: aanbevolen zoals hieronder. Kan ook worden gecontroleerd door een bezoek te brengen aan www.AMD.com
 - Radeon™ RX Vega reeks
 - Radeon™ RX 500 reeks
 - Radeon™ RX 400 reeks
 - Radeon™ R9/R7 300 reeks (behalve R9 370/X, R7 370/X, R7 265-reeks)
 - Radeon™ Pro Duo (2016)
 - Radeon™ R9 Nano reeks
 - Radeon™ R9 Fury reeks
 - Radeon™ R9/R7 200 reeks (behalve R9 270/X, R9 280/X-reeks)

G-SYNC-functie

Compatibele grafische kaart: GeForce GTX 1070 Boost of hoger (ga voor een lijst met compatibele grafische kaarten naar www.nvidia.com/G-SYNC)

Stuurprogramma: GeForce 331.58 of hoger besturingssysteem: Windows 10 64b (andere versie van Windows wordt niet ondersteund door het meegeleverde HDR-stuurprogramma!)

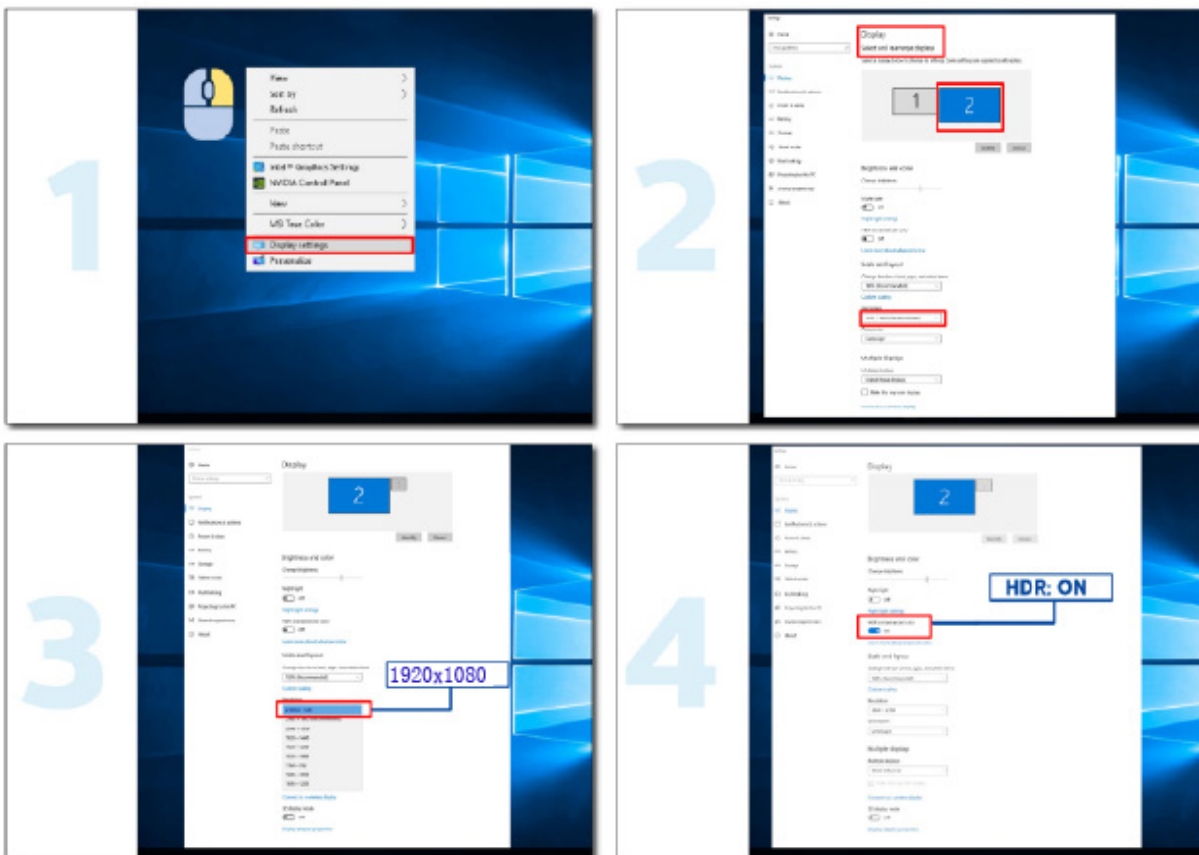
HDR

Het is compatibel met invoersignalen in de indeling HDR400.

Het scherm kan de HDR-functie automatisch activeren als speler en inhoud compatibel zijn. Neem contact op met de fabrikant van het apparaat en de aanbieder van de inhoud voor informatie over de compatibiliteit van uw apparaat en de inhoud. Kies "UIT" voor de functie HDR als u geen behoefte hebt aan automatische activering.

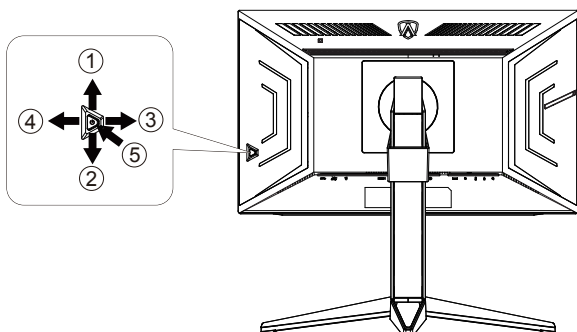
Opmerking:

1. Er is geen speciale instelling nodig voor de DisplayPort/HDMI-interface in versies van WIN10 lager (ouder) dan V1703.
2. Alleen de HDMI-interface is beschikbaar en de DisplayPort-interface kan niet werken in WIN10 versie V1703.
3. De schermresolutie is ingesteld op 1920*1080, en HDR is vooraf ingesteld op AAN. Onder deze omstandigheden kan het scherm iets dimmen wat aangeeft dat HDR geactiveerd is.



Aanpassen

Sneltoetsen



1	Bron/Omhoog
2	Kiespunt/Omlaag
3	Spelmodus/Links
4	Licht FX/Rechts
5	Voeding/Menu/Enter

Voeding/Menu/Enter

Druk op de voedingsknop om de monitor aan te zetten.

Als er geen OSD is, indrukken om het OSD-menu weer te geven of om de keuze te bevestigen. Ongeveer 2 seconden ingedrukt houden om de monitor uit te schakelen.

Kiespunt

Als een OSD ontbreekt, druk dan op de knop Kiespunt om Kiespunt te tonen/verbergen.

Spelmodus/Links

Als er geen OSD is, drukt u op de toets "Links" om de spelmodus te openen. Druk dan op de toets "Links" of "Rechts" om de spelmodus (FPS, RTS, Racing, Gamer 1, Gamer 2 of Gamer 3) te selecteren op basis van de verschillende speltypes.

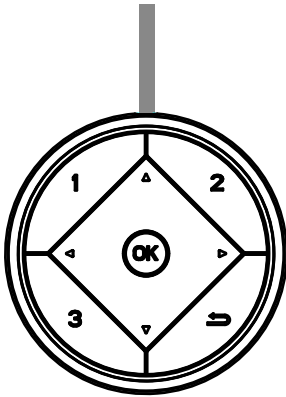
Licht FX/Rechts

Druk bij ontbreken van een OSD op de toets pijltje rechts om de functie Licht FX te activeren.

Bron/Omhoog

Als het OSD is afgesloten, is de knop Bron de sneltoets voor het instellen van de bron.

Snel schakelen



Als er geen OSD is, drukt u op de knop ◀ om de spelmodusfunctie te openen. Druk vervolgens op ◀ of ▶ om de spelmodus te selecteren (FPS, RTS, Racing, G-SYNC Esports, Gamer 1, Gamer 2 of Gamer 3) op basis van de verschillende speltypes.



Als er geen OSD is, drukt u op de knop ▶ om de regelbalk voor de schaduwregeling te activeren; Druk op ◀ of ▶ om het contrast aan te passen voor een duidelijk beeld.

Menu/OK

Als er geen OSD is, drukt u hierop om het OSD weer te geven of om de selectie te bevestigen.



Wanneer het OSD gesloten is, werkt de knop ▲ als de sneltoetsfunctie voor Bron.



Als een OSD ontbreekt, druk dan op de knop Kiespunt om Kiespunt te tonen/verbergen.

1:

Druk op de knop 1 om de Gamer 1-modus te selecteren

2:

Druk op de knop 2 om de Gamer 2-modus te selecteren

3:

Druk op de knop 3 om de Gamer 3-modus te selecteren

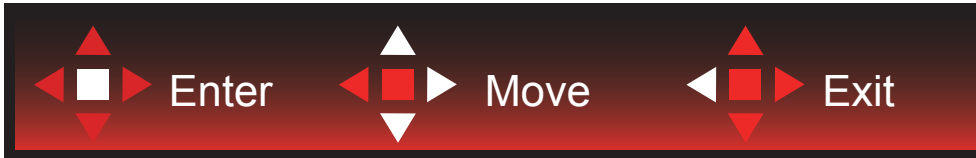


Druk voor afsluiten van OSD

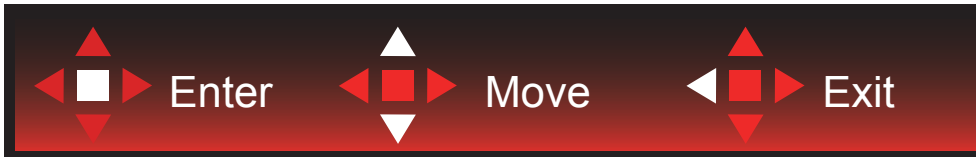
OSD toetsaanduidingen (Menu)



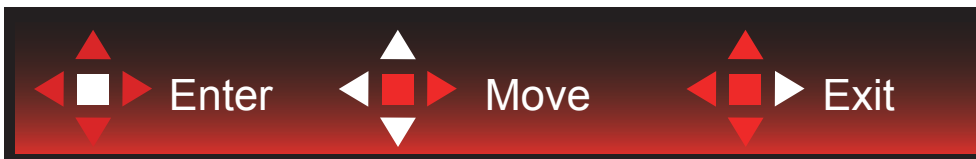
Enter: Gebruik de Enter-toets om naar het volgende OSD-niveau te gaan
Navigeren: Gebruik de toetsen links/omhoog/omlaag om door de OSD-selectie te navigeren
Exit: Gebruik de toets Rechts om het OSD te verlaten



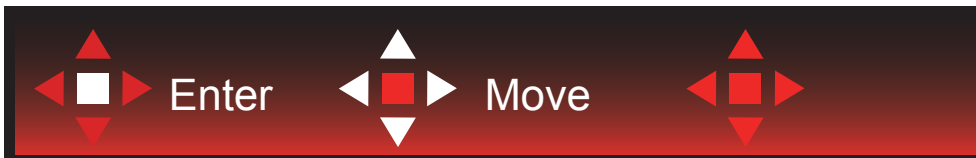
Enter: Gebruik de Enter-toets om naar het volgende OSD-niveau te gaan
Navigeren: Gebruik de toetsen rechts/omhoog/omlaag om door de OSD-selectie te navigeren
Exit: Gebruik de toets Links om het OSD te verlaten



Enter: Gebruik de Enter-toets om naar het volgende OSD-niveau te gaan
Navigeren: Gebruik de toetsen omhoog/omlaag om door de OSD-selectie te navigeren
Exit: Gebruik de toets Links om het OSD te verlaten



Enter: Gebruik de Enter-toets om naar het volgende OSD-niveau te gaan
Navigeren: Gebruik de toetsen links/rechts/omlaag om door de OSD-selectie te navigeren
Exit: Gebruik de toets Omhoog om het OSD te verlaten



Navigeren: Gebruik de toetsen links/rechts/omhoog/omlaag om door de OSD-selectie te navigeren.



Afsluiten: Gebruik de toets Links om naar het vorige OSD-niveau te gaan
Enter: Gebruik de toets Rechts om naar het volgende OSD-niveau te gaan
Selecteren: Gebruik de toetsen omhoog/omlaag om door de OSD-selectie te navigeren



Enter: Gebruik de Enter-toets om de OSD-instelling toe te passen en terug te keren naar het vorige OSD-niveau
Selecteren: Gebruik de toets omhoog om de OSD-instelling aan te passen



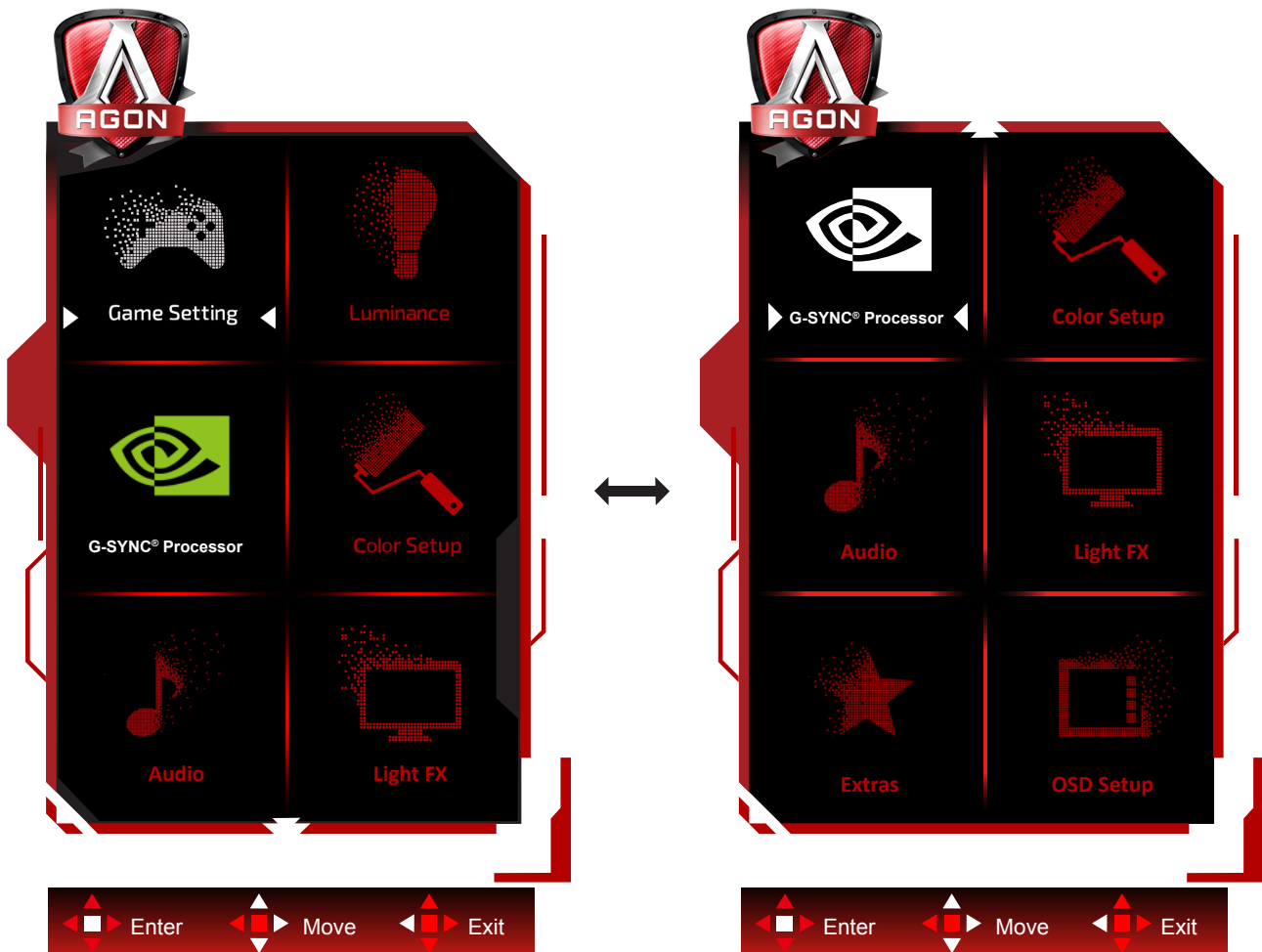
Selecteren: Gebruik de toetsen omhoog/omlaag om de OSD-instelling aan te passen



Enter: Gebruik de Enter-toets om naar het vorige OSD-niveau te gaan
Selecteren: Gebruik de toetsen links/rechts om de OSD-selectie aan te passen

OSD Setting (OSD-instellingen)

Eenvoudige aanwijzingen op de besturingstoetsen.




- 1). Druk op de knop MENU om het OSD-venster te activeren.
- 2). Volg de toetsaanduidingen om door OSD-instellingen te navigeren of deze aan te passen.
- 3). Functie OSD vergrendelen/ontgrendelen: om het OSD te vergrendelen of te ontgrendelen, houdt u de knop Omlaag 10 seconden ingedrukt terwijl de OSD-functie niet actief is.

Opmerkingen:

Als het product slechts één signaalingang heeft, wordt het onderdeel "Input Select" (Bron selecteren) uitgeschakeld voor het aanpassen.

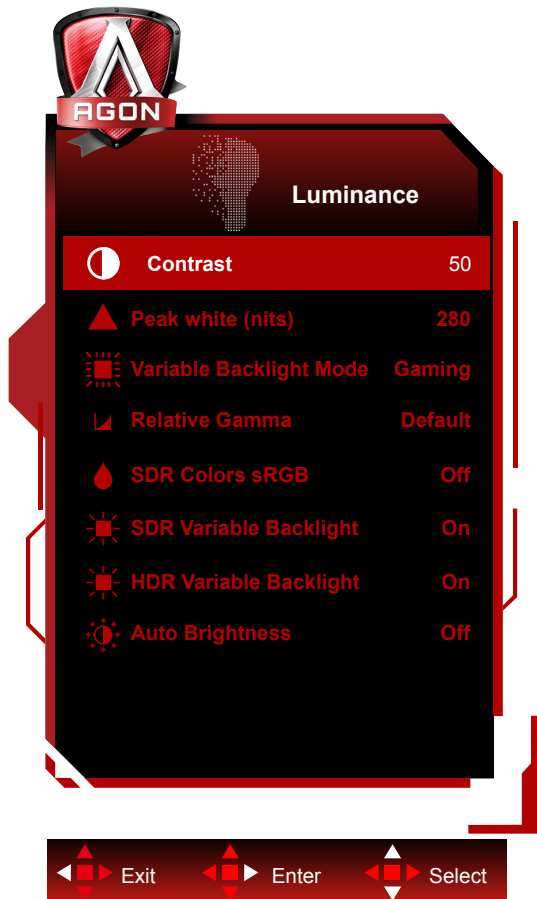
Game Setting (Spelinstelling)




	Game Mode (Spelmodus)	FPS	Voor het afspelen van FPS-games (first Person Shooters). Verbeterd de details van het zwartniveau in donkere thema's.
		RTS	Voor het spelen van RTS (Real Time Strategy). Verbeterd de beeldkwaliteit.
		Racing (Racen)	Voor het spelen van racing games. Biedt een snellere responstijd en een hoge kleurverzadiging.
		G-SYNC Esports	NVIDIA-voorkeursinstellingen. Verbeterd kwaliteit.
		Gamer 1 (Speler 1)	Voorkeursinstellingen gebruiker opgeslagen als Speler 1.
		Gamer 2 (Speler 2)	Voorkeursinstellingen gebruiker opgeslagen als Speler 2.
		Gamer 3 (Speler 3)	Voorkeursinstellingen gebruiker opgeslagen als Speler 3.
		Off (Uit)	Geen optimalisatie via smart-image spel.
	Shadow Control (Schaduwbeheer)	0-3	<p>De standaard van Shadow Control (Schaduwbeheer) is 0. Daarna kan de eindgebruiker dit aanpassen van 0 tot 3 of 0 om het contrast voor een helder beeld te verhogen.</p> <ol style="list-style-type: none"> Als de afbeelding te donker is om de details duidelijk te zien, past u aan van 0 tot 3 voor een helder beeld. Als de afbeelding te wit is om de details duidelijk te zien, past u aan van 3 tot 0 voor een helder beeld.
	Kiespunt	Aan/Uit	De functie Kiespunt plaatst een richtindicator in het midden van het scherm om gamers te helpen bij het spelen van FPS games met nauwkeurig richten.
	QuickSwitch LED	On(Aan)/ Off(Uit)	Schakel QuickSwitch LED in of uit.

	Overdrive	Weak (Zwak)	Pas de reactietijd aan.
		Medium (Gemiddeld)	
		Strong (Sterk)	
		Off (Uit)	
	Beeldteller	Uit / Rechtsboven / Rechtsonder / Linksboven / Linksonder	Geef V-frequentie weer op de geselecteerde hoek. (De functie Beeldteller werkt alleen met een grafische kaart van NVidia.)


Luminance (Luminantie)



	Contrast	0-100	Contrast van Digitaal-register.
	Peak white (nits)	40-450	Peak white setting.(Only for SDR)
	Ref. white (nits)	40-450	Ref. white setting.(Only for HDR)
	Variable Backlight Mode	Gaming/Hybrid/Desktop	Variable Backlight Mode setting
	Relative Gamma	-0.4/-0.2/Default/0.2/0.4	Relative Gamma setting.
	SDR Colors sRGB	On(Aan)/ Off(Uit)	Schakel SDR Colors sRGB in of uit.
	SDR Variable Backlight	On(Aan)/ Off(Uit)	Schakel SDR Variable Backlight in of uit.
	HDR Variable Backlight	On(Aan)/ Off(Uit)	Schakel HDR Variable Backlight in of uit.
	Autom. Helderheid	On(Aan)/ Off(Uit)	Automatische helderheid inschakelen.(Door Luminantie (licht)-sensor)

G-SYNC® Processor

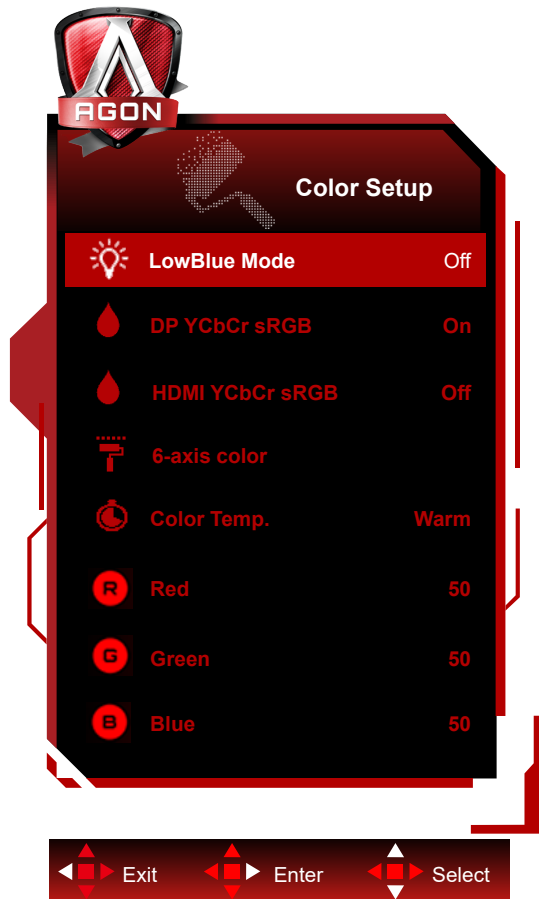



	Diepe slaap	aan/uit	Stel "allow deep sleep mode" (Diepe slaapstand toestaan) in op AAN of UIT. De diepe slaapstand schakelt de FPGA volledig uit na een bepaalde periode als de gebruiker op de aan/uitknop van de monitor drukt of als de pc de monitor in de slaapstand plaatst.	
	USB laden	aan/uit	USB laden Aan/Uit	
	NVIDIA-analysator van reflexlatentie (met muislogo)	Latentie PC+display	aan/uit	
		Controlegevoeligheid	Laag/Gemiddeld/Hoog	
		Controlerechthoek tonen	aan/uit	
		Voorinstelling rechthoek	Gecentreerd/Rechtshandig/Linkshandig	
		Locatie rechthoek		
	Grootte rechthoek			
ULMB	aan/uit	Retour-ULMB-mogelijkheid voor de timing in combinatie met de timing-index.		
ULMB pulsbreedte	10-100	ULMB PWM-instelling		

Opmerking:

Met de Nvidia® Ultra Low Motion Blur(ULMB) technologie zien bewegende voorwerpen er scherper uit dan tijdens het standaard gebruik, ook bij hoge vernieuwingsnelheden zoals 144 hz, 240 hz

Color Setup (Kleur instellen)



	LowBlue Mode (Laagblauw modus)	Uit/Multimedia/ Internet/ Office(Kantoor)/ Reading(Lezen)	Verminder de blauwe lichtgolf door de kleurtemperatuur te regelen.	
	DP YCbCr sRGB	On(Aan)/ Off(Uit)	Schakel DP YCbCr sRGB in of uit.	
	HDMI YCbCr sRGB	On(Aan)/ Off(Uit)	Schakel HDMI YCbCr sRGB in of uit.	
	Kleur 6 assen	Rode kleur	0-255	
		Groene kleur	0-255	
		Blauwe kleur	0-255	
		Cyaan kleur	0-255	
		Gele kleur	0-255	
		Magenta kleur	0-255	
	Color Temp. (Kleurtemp)	Warm		Warme kleurtemperatuur ophalen uit EEPROM.
		Normal (Normaal)		Normale kleurtemperatuur ophalen uit EEPROM.
		Cool (Koel)		Koele kleurtemperatuur ophalen uit EEPROM.
		User (Gebruiker)		Rode versterking uit digitaal register
			Groene versterking uit digitaal register.	
			Blauwe versterking uit digitaal register	
Red (Rood)	0-100		Rode versterking uit digitaal register.	
Green (Groen)	0-100		Groene versterking uit digitaal register.	
Blue (Blauw)	0-100		Blauwe versterking uit digitaal register.	

DP YCbCr sRGB

Gammacurve voor YCbCr-formaten bij DP-ingang in SDR-modus: verkrijg/stel methoden in (geeft uit of aan terug):

Indien ingeschakeld (standaard) gebruikt de DP-ingang sRGB-gamma voor weergeven van YCbCr-ingangen.

Indien uitgeschakeld, gebruikt de DP-ingang BT1886-gamma voor weergeven van YCbCr-ingangen.

Standaard is: AAN

HDMI YCbCr sRGB

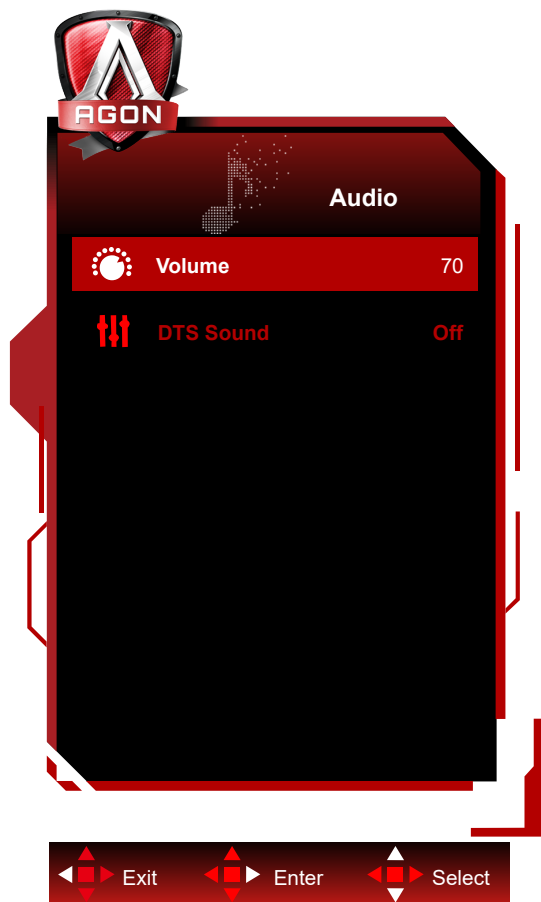
Gammacurve voor YCbCr-formaten bij HDMI-ingang in SDR-modus: verkrijg/stel methoden in (geeft uit of aan terug):

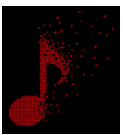
Indien ingeschakeld gebruikt de HDMI-ingang sRGB-gamma voor weergeven van YCbCr-ingangen.

Indien uitgeschakeld (standaard) gebruikt de HDMI-ingang BT1886-gamma voor weergeven van YCbCr-ingangen.

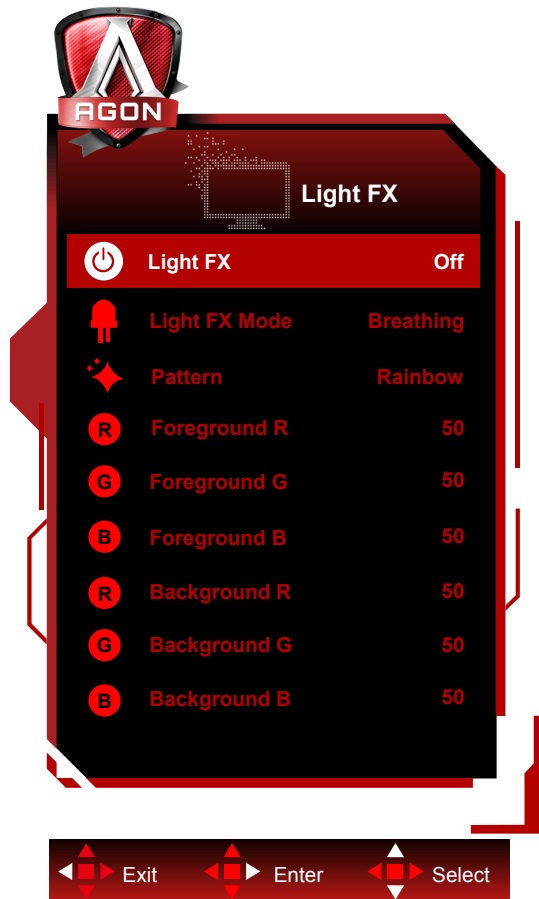
Standaard is: UIT


Audio



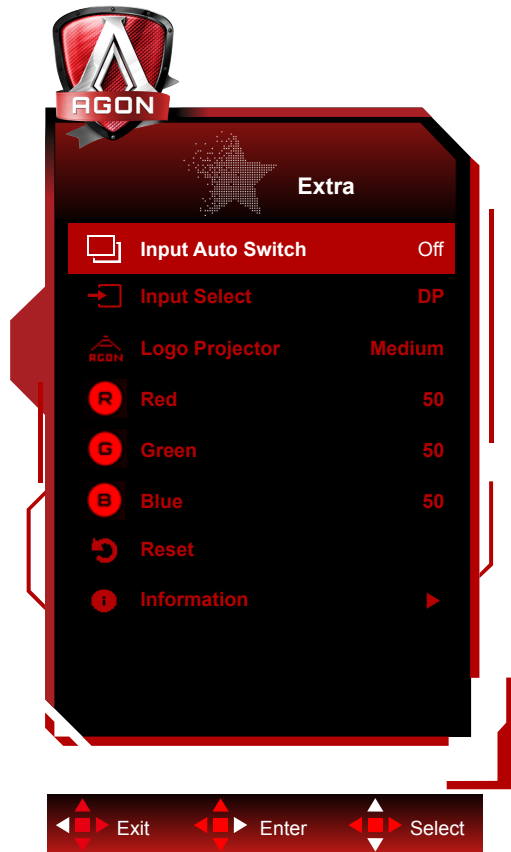
	Volume	0-100	Volumeniveau regelen
	DTS Sound (DTS Geluid)	aan/uit	DTS Aan/Uit


Light FX



	Light FX	Off(Uit) / Low(Lage) / Medium(Gemiddeld) / Strong(Sterk)	Selectere de intensiteit van Licht FX.
	Light FX Mode (Licht FX modus)	Static / Dark Point Sweep / Gradient Shift / Spread Fill / Drip Fill / Spreading Drip Fill / Breathing / Light Point Sweep / Zoom / Rainbow / Water Wave / Flashing / Demo	Licht FX-modus selecteren
	Pattern (Patroon)	Rood / Groen / Blauw / Regenboog / Gebruiker gedefinieerd	Licht FX-Patroon selecteren
	Voorgrond R	0-100	De gebruiker kan de Licht FX voorgrondkleur instellen als Patrooninstelling door gebruiker gedefinieerd is
	Voorgrond G		
	Voorgrond B		
	Achtergrond R	0-100	De gebruiker kan de Licht FX achtergrondkleur instellen als Patrooninstelling door gebruiker gedefinieerd is
Achtergrond G			
Achtergrond B			

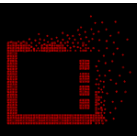
Extra



	Input Auto Switch	Off/On	Disable or Enable Input Auto Switch.	
	Input Select (Ingangsselectie)	HDMI1/HDMI2/DP	De ingang voor de signaalbron selecteren	
	Logo Projector (Logoprojector)	Uit/laag/gemiddeld/ sterk	De functie van logoprojectie ervan.	
	Red (Rood)	0 ~ 100	Rode versterking uit digitaal register.	
	Green (Groen)	0 ~ 100	Groene versterking uit digitaal register.	
	Blue (Blauw)	0 ~ 100	Blauwe versterking uit digitaal register.	
	Reset (Beginwaarden)	Ja of nee	De standaardwaarden van het menu herstellen.	
	Informatie	Resolutie		Bv. 1920x1080
		V. frequentie		Bv: 360Hz
		Modus		Bv. (Normaal/G-Sync).
Formaat			Formaat: (1) - (2) (1)Onbekend/RGB444/YCbCr444/YCbCr422 (2)Onbekend/sRGB/BT601/BT709/BT2020	
Bereik			Onbekend/Full/Limited	
EOTF			Onbekend/SDR-sRGB/SDR-BT1886/ HDR- ST2084	
OD actief				
Mouse (Muis)		Analysator inschakelen/uitschakelen		

OSD Setup (OSD-instelling)



	Language (Taal)		De OSD-taal selecteren
	Timeout (Time-out)	10-120	De OSD-time-out instellen
	H. Position (H. positie)	0-100	De horizontale positie van OSD instellen
	V. Position (V. positie)	0-100	De verticale positie van OSD instellen
	Transparence (Transparantie)	0-100	Pas de transparantie van het OSD aan
	Break Reminder (Pauzeherinnering)	aan of uit	Pauzeherinnering als de gebruiker langer dan 1 uur continu werkt

LED-indicator

Status	Led-kleur
Modus volledige stroom	Wit
Modus Actief-uit	Oranje

Problemen oplossen

Probleem & vraag	Mogelijke oplossingen
Stroom-LED brandt niet	Zorg ervoor dat de aan/uit-knop ingeschakeld is en dat het netsnoer stevig in een geaard stopcontact en in de monitor zit.
Er verschijnen geen beelden op het scherm.	<ul style="list-style-type: none"> • Is het netsnoer goed aangesloten? Controleer de aansluiting van het netsnoer en de voeding. • Is de kabel correct aangesloten? (Aangesloten met de DP-kabel) Controleer de DP-kabelaansluiting. (Aangesloten met de HDMI-kabel) Controleer de HDMI-kabelaansluiting. • Als de voeding is ingeschakeld, herstart dan de computer om het beginscherm (het aanmeldscherm) weer te geven. Als het eerste scherm (het aanmeldingsscherm) verschijnt, start u de computer op in de toepasselijke modus (de veilige modus voor Windows 7/8/10) en wijzigt u de frequentie van de videokaart. (Raadpleeg de instelling voor de optimale resolutie) Als het eerste scherm (het aanmeldingsscherm) niet verschijnt, neemt u contact op met het servicecentrum of uw dealer. • Ziet u "Ingang niet ondersteund" op het scherm? U kunt dit bericht zien wanneer het signaal van de videokaart de maximale resolutie en frequentie overschrijdt waarmee de monitor goed kan omgaan. Pas de maximale resolutie en frequentie waarmee de monitor goed kan omgaan aan. • Controleer of de AOC-stuurprogramma's voor de monitor geïnstalleerd zijn.
Beeld is vaag en heeft last van spookbeelden	Stel de opties contrast en helderheid in Druk in om automatisch aan te passen. Zorg ervoor dat u geen verlengkabel of schakelkast gebruikt. We bevelen aan dat u de monitor rechtstreeks aansluit op de connector van de videokaartuitgang aan de achterzijde van uw computer.
Beeld gaat op en neer, flinkt of een golfpatroon verschijnt door het beeld	Verplaats elektrische apparaten die elektrische interferentie veroorzaken zo ver mogelijk weg van de monitor. Gebruik de maximum vernieuwingsfrequentie die uw monitor aankan bij de resolutie die u gebruikt.
De monitor is vastgelopen in de "Modus Actief uit"	Stroomschakelaar van de computer moet in de AAN-stand staan De computervideokaart moet stevig in de sleuf zitten. Zorg ervoor dat de videokabel van de monitor goed aangesloten is op de computer. Controleer de videokabel van de monitor en verzeker u ervan dat geen van de pinnen gebogen is. Controleer of de computer werkt door de knop CAPS LOCK op het toetsendruk in te drukken terwijl u de CAPS LOCK-LED in de gaten houdt. De LED moet niet gaan branden of uitgaan als de knop CAPS LOCK wordt ingedrukt.
Een van de primaire kleuren ontbreekt (ROOD, GROEN of BLAUW)	Controleer de videokabel van de monitor en verzeker u ervan dat geen van de pinnen beschadigd is. Zorg ervoor dat de videokabel van de monitor goed aangesloten is op de computer.
Het beeld heeft kleurfouten (het wit lijkt niet wit)	Pas de RGB-kleur aan of selecteer een kleurentemperatuur
Horizontale of verticale storing in het scherm	Gebruik de afsluitmodus van Windows 7/8/10 om klok en fase aan te passen. Druk in om automatisch aan te passen.

Specificaties

Algemene specificaties

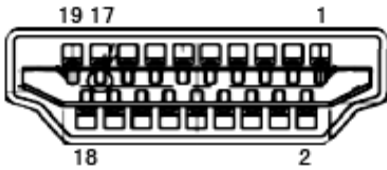
Paneel	Modelnaam	AG254FG		
	Aandrijfsysteem	TFT kleuren-LCD		
	Weergeefbare beeldgrootte	62.2 cm diagonaal		
	Pixelpitch	0.2829mm (H) / 0.2802mm (V)		
	Weergavekleuren	16.7M kleuren		
Overige	Horizontaal scanbereik	30~280kHz (HDMI) 30~400kHz (DP)		
	Horizontaal scanformaat (maximum)	543.168 mm		
	Verticaal scanbereik	48~240Hz (HDMI) 1~360Hz (DP)		
	Verticaal scanformaat (maximum)	302.616 mm		
	Optimale vooraf ingestelde resolutie	1920 x 1080@60Hz		
	Max resolution	1920 x 1080@240Hz (HDMI) 1920 x 1080@360Hz (DP)		
	Plug & Play	VESA DDC2B/CI		
	Voedingsbron	20Vdc, 6.0A		
	Energieverbruik	standaard (standaard helderheid en contrast)	38W	
		Max. (helderheid = 100, contrast =100)	≤100W	
Stand-by-modus		≤0.5W		
Fysieke kenmerken	Aansluitingstype	HDMI/ DP/ USB / Oortelefoon/ Microfooningang		
	Type signaalkabel	Afnembaar		
Omgevings-	Temperatuur	Bedrijf	0°~ 40°	
		Niet in bedrijf	-25°~ 55°	
	Vochtigheid	Bedrijf	10% tot 85% (niet-condenserend)	
		Niet in bedrijf	5% tot 93% (niet-condenserend)	
	Hoogte	Bedrijf	0~ 5000 m (0~16404 ft.)	
		Niet in bedrijf	0~ 12192m (0~40000 ft.)	



Vooraf ingestelde beeldmodi

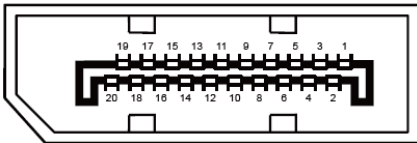
STANDAARD	RESOLUTIE	HORIZONTALE FREQUENTIE (kHz)	VERTICALE FREQUENTIE (Hz)
VGA	640 x 480 (60p Hz)	31.469	59.94
DOS MODE	720 x 480 (60p Hz)	29.855	59.71
SD	720 x 576 (50p Hz)	31.25	50
SVGA	800 x 600 (60p Hz)	37.879	60.317
XGA	1024 x 768 (60p Hz)	48.363	60.004
HD	1280 x 720 (60p Hz)	44.772	59.885
Full HD	1920 x 1080 (60p Hz)	67.5	60
Full HD	1920 x 1080 (120p Hz)	137.259	119.982
Full HD	1920 x 1080 (144p Hz)	158.113	144.001
Full HD	1920 x 1080 (240p Hz)	274.519	239.964
Full HD (for DP)	1920 x 1080 (360p Hz)	399.6	360

Pin-toewijzingen



19-pens signaalkabel met kleurenweergave

Pin Nr.	Signaalnaam	Pin Nr.	Signaalnaam	Pin Nr.	Signaalnaam
1.	TMDS Data 2+	9.	TMDS gegevens 0-	17.	DDC/CEC-aarde
2.	TMDS gegevens 2 afscherming	10.	TMDS klok +	18.	+5V Stroom
3.	TMDS gegevens 2-	11.	TMDS klok afgeschermd	19.	Hot Plug Detect
4.	TMDS Data 1+	12.	TMDS Clock-		
5.	TMDS gegevens 1 afscherming	13.	CEC		
6.	TMDS gegevens 1-	14.	Gereserveerd (n.c. op apparaat)		
7.	TMDS Data 0+	15.	SCL		
8.	TMDS gegevens 0 afscherming	16.	SDA		



20-pens signaalkabel met kleurenweergave:

Pinnr.	Signaalnaam	Pinnr.	Signaalnaam
1	ML_Lane 3 (n)	11	GND
2	GND	12	ML_Lane 0 (p)
3	ML_Lane 3 (p)	13	CONFIG1
4	ML_Lane 2 (n)	14	CONFIG2
5	GND	15	AUX_CH(p)
6	ML_Lane 2 (p)	16	GND
7	ML_Lane 1 (n)	17	AUX_CH (n)
8	GND	18	Hot Plug Detect
9	ML_Lane 1 (p)	19	Return DP_PWR
10	ML_Lane 0 (n)	20	DP_PWR

Plug en Play

Functie Plug & Play DDC2B

Deze monitor is uitgerust met VESA DDC2B mogelijkheden volgens de VESA DDC STANDAARD. Hierdoor kan de monitor het hostsysteem op de hoogte brengen van zijn identiteit en, afhankelijk van het niveau van gebruikte DDC, bijkomende informatie communiceren van zijn beeldmogelijkheden.

De DDC2B is een bidirectioneel datakanaal gebaseerd op het I²C protocol. De host kan EDID-informatie vragen over het DDC2B-kanaal.



Voor DTS-patenten wordt verwezen naar <http://patents.dts.com>. Gefabriceerd onder licentie van DTS Licensing Limited. DTS, het Symbool, & DTS en het Symbool samen zijn gedeponeerde handelsmerken, en DTS Sound is een handelsmerk van DTS, Inc. © DTS, Inc. Alle rechten voorbehouden.