

AOC

Handleiding LCD-monitor

24E1Q/24P1U/24P1/X24P1

LED-verlichting



Veiligheid	4
Nationale conventies	4
Voeding.....	5
Installatie.....	6
Reiniging.....	7
Overig	8
Instelling.....	9
Inhoud verpakking	9
Voet installeren	10
De kijkhoek aanpassen.....	11
De monitor aansluiten.....	12
De wandmontagearm bevestigen	14
Aanpassen	15
De optimale resolutie instellen.....	15
Windows 10	15
Windows 8	17
Windows 7	19
Sneltoetsen.....	21
OSD Setting (OSD-instellingen).....	24
Luminance (Luminantie)	25
Image Setup (Beeldinstelling).....	26
Color Setup (Kleur instellen).....	27
Picture Boost (Afbeeldingsversterking).....	28
OSD Setup (OSD-instelling)	29
Extra	30
Exit (Afsluiten)	30
LED-indicator.....	31
Stuurprogramma	32
Monitorstuurprogramma.....	32
Windows 10	32
Windows 8	36
Windows 7	40
i-Menu.....	44
e-Saver	45
Screen ⁺	46
Problemen oplossen	47
Specificaties.....	49
Algemene specificaties	49
Vooraf ingestelde beeldmodi.....	53
Pin-toewijzingen.....	54
Plug en Play.....	56
Reglementering.....	57
FCC-verklaring.....	57
WEEE-verklaring	58
WEEE-verklaring voor India.....	58
EPA Energy Star	58

EPEAT-verklaring	59
Service.....	60
Garantieverklaring voor Europa	60
Garantieverklaring voor het Midden Oosten en Afrika (MEA)	62
AOC International (Europe) B.V.	64
Garantieverklaring voor noord en zuid Amerika (met uitzondering van Brazilië).....	65
EASE PROGRAMMA	67
TCO DOCUMENT	68

Veiligheid

Nationale conventies

De volgende subsecties beschrijven de notatieconventies die in dit document worden gebruikt.

Opmerkingen en waarschuwingen

Doorheen deze gids kunnen tekstblokken vergezeld zijn door een pictogram en vet of cursief gedrukt zijn. Deze blokken zijn opmerkingen en twee niveaus van waarschuwingen. Ze worden als volgt gebruikt:



OPMERKING: Een OPMERKING geeft belangrijke informatie aan die u zal helpen uw computer beter te gebruiken.




OPGELET: Een bericht OPGELET geeft potentiële schade aan de hardware of het verlies van gegevens aan en vertelt u hoe u het probleem kunt vermijden.





WAARSCHUWING: Een WAARSCHUWING geeft potentiële lichamelijke letsels aan en vertelt u hoe u het probleem kunt vermijden. Sommige waarschuwingen kunnen verschijnen in andere formaten en zijn mogelijk niet vergezeld door een pictogram. In dergelijke gevallen is de specifieke voorstelling van de waarschuwing opgelegd door de regelgevende overheidsinstanties.


Voeding


 De monitor mag alleen worden gebruikt met het type stroombron dat op het label is aangegeven. Als u niet zeker bent van het type vermogen dat bij u thuis wordt geleverd, moet u contact opnemen met uw verkoper of met de lokale elektriciteitsmaatschappij.

 De monitor is voorzien van een geaarde stekker, een stekker voorzien van aardaansluitingen. Deze stekker past alleen in een geaard stopcontact. Als het stopcontact niet geschikt is voor een geaarde stekker, laat dan een elektriciën het juiste stopcontact installeren of gebruik een adapter om het apparaat veilig te aarden. Maak de geaarde stekker niet onklaar.

 Ontkoppel de eenheid tijdens onweer of als deze gedurende een langere periode niet zal worden gebruikt. Dit beschermt de monitor tegen schade door stroomstoten.

 Zorg dat u geen powerstrips en verlengkabels overbelast. Overbelasting kan leiden tot brand of elektrische schokken.

 Voor een goede werking dient u de monitor alleen te gebruiken met UL-vermelde computers met correct geconfigureerde aansluitpunten die zijn gemarkeerd tussen 240V, 5A.

 Het wandstopcontact moet zich in de buurt van het apparaat bevinden en moet makkelijk te bereiken zijn.

Installatie

! Plaats de monitor niet op een onstabiel wagentje, voet, statief, haak of tafel. Als de monitor valt, kunt u lichamelijke letsels oplopen of kan dit product ernstig worden beschadigd. Gebruik het toestel alleen met een karretje, standaard, statief, steun of tafel die door de fabrikant is aanbevolen of die bij dit product wordt verkocht. Volg de instructies van de fabrikant wanneer u het product installeert en gebruik montageaccessoires die door de fabrikant zijn aanbevolen. Wanneer het product op een wagentje is geplaatst, moet u voorzichtig te werk gaan wanneer u deze combinatie verplaatst.

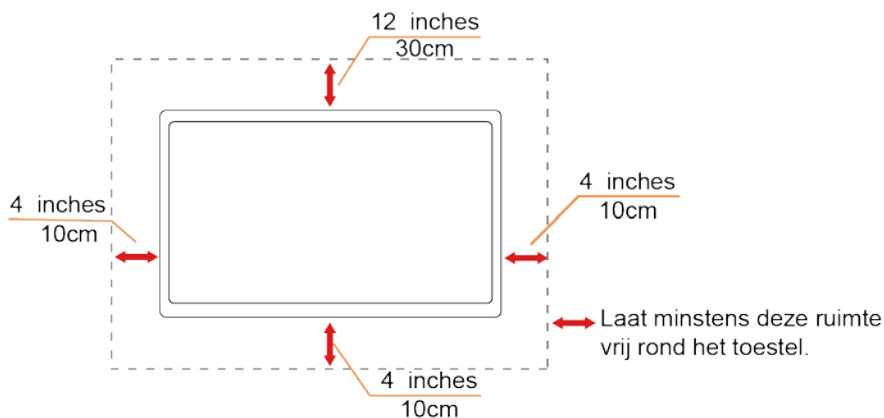
! Duw nooit enige objecten in de sleuven van de monitorbehuizing. Er kan een schade aan het circuit ontstaan waardoor brand of elektrische schok kan worden veroorzaakt. Mors nooit vloeistoffen op de monitor.

! Plaats de voorzijde van het product niet op de grond.

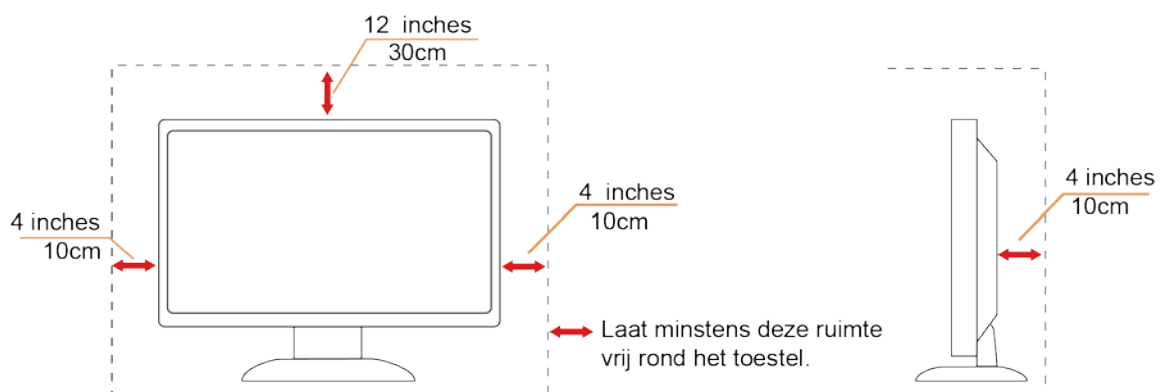
! Laat wat ruimte vrij rond de monitor, zoals hieronder weergegeven. Anders kan er onvoldoende luchtcirculatie zijn en kan oververhitting worden veroorzaakt waardoor brand of schade aan de monitor kan ontstaan.

Kijk hieronder voor de aanbevolen ventilatiegebieden rond de monitor wanneer de monitor wordt geïnstalleerd aan de muur of op een voet.

Tegen de muur gemonteerd



Met voet geïnstalleerd

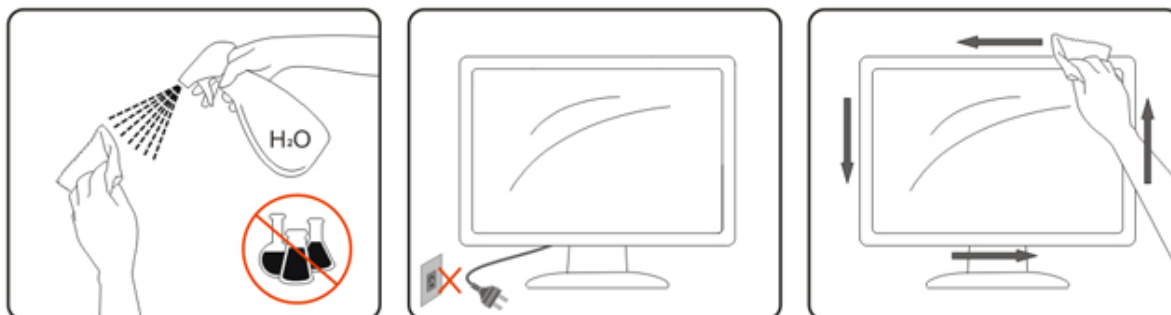


Reiniging


⚠️ Maak de behuizing regelmatig schoon met een doek. U kunt een zacht reinigingsmiddel gebruiken om de vlekken weg te vegen. Gebruik geen krachtig reinigingsmiddel dat de behuizing van het product kan verbranden.

⚠️ Zorg dat er tijdens het reinigen voor dat er geen reinigingsmiddel in het product lekt. De reinigingsdoek mag niet te ruw zijn omdat anders deze anders krassen kan veroorzaken op het schermoppervlak.


⚠️ Maak het voedingsnoer los voordat u gaat schoonmaken.





Overig

 Als er een vreemde geur, geluid of rook uit het product komt, trekt u de voedingsstekker ONMIDDELIJK uit het stopcontact en neemt u contact op met het servicecentrum.

 Zorg dat de ventilatieopeningen niet worden geblokkeerd door een tafellaken of gordijn.

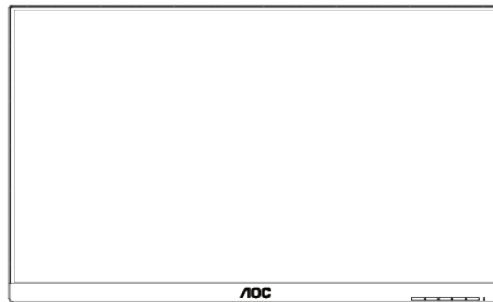
 Stel de LCD-monitor niet bloot aan heftige vibraties of krachtige impact tijdens het gebruik.

 Sla niet op de monitor of laat het toestel niet vallen tijdens het gebruik of transport.

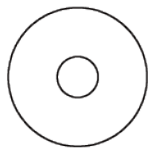
 Voor schermen met een glanzende rand moet de gebruiker op de plaatsing van het scherm letten, omdat de rand storende reflecties kan veroorzaken, afkomstig van lampen en heldere oppervlakken in de nabijheid.

Instelling

Inhoud verpakking



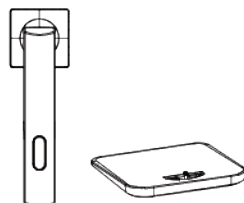
Monitor



Cd-handleiding



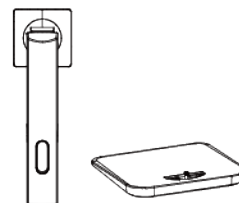
24P1U



Voet & Voetstuk



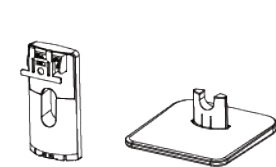
24P1/X24P1



Voet & Voetstuk



24E1Q



Voet & Voetstuk



Voedingskabel



Audiokabel



DVI-kabel



Analoge kabel



HDMI-kabel



DP-kabel



USB-kabel

* Niet alle signaalkabels (voor Analog, Audio, HDMI en MHL) Cd-handleiding worden voor alle landen en regio's meegeleverd. Informeer bij uw handelaar of het kantoor van AOC ter bevestiging.

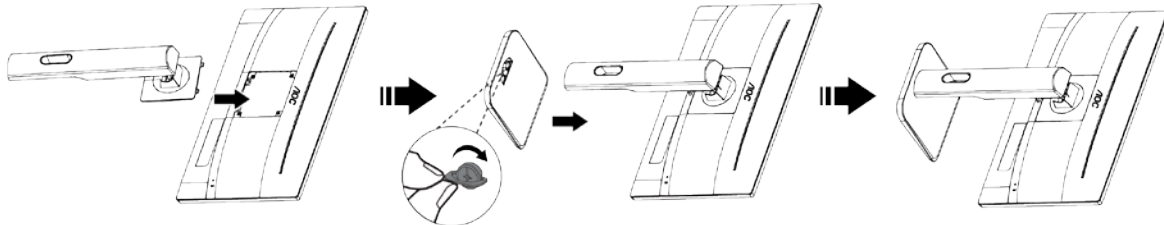
Voet installeren

Installeer of verwijder de voet als volgt.

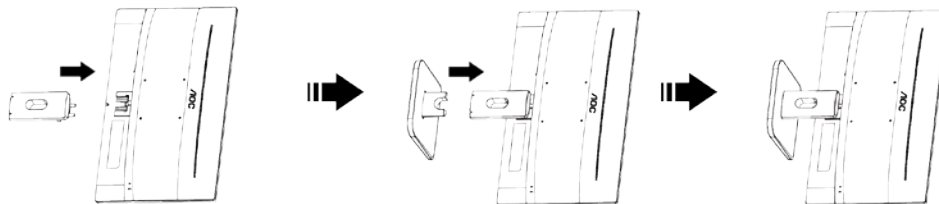
Plaats de monitor op een zacht en vlak oppervlak om krassen te vermijden.

Installatie:

24P1/24P1U/X24P1

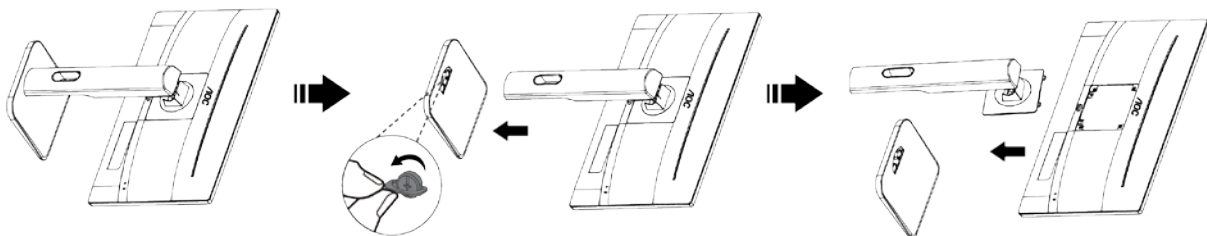


24E1Q

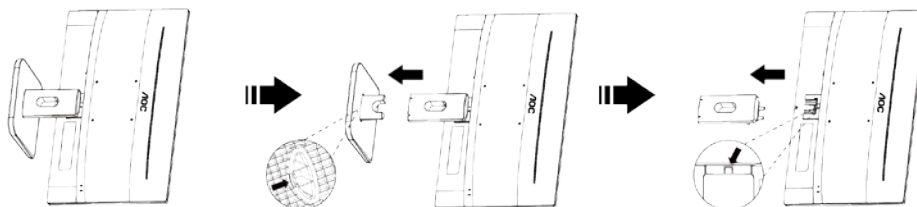


Verwijderen:

24P1/24P1U/X24P1



24E1Q



De kijkhoek aanpassen

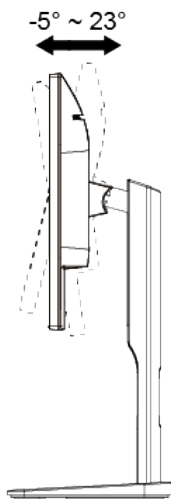
Voor een optimale weergave, raden wij u aan recht voor de monitor te gaan zitten en de monitor vervolgens af te stellen in de hoek van uw voorkeur.

Houd de stand zo vast dat de monitor niet kan kantelen wanneer u de kijkhoek van de monitor aanpast.

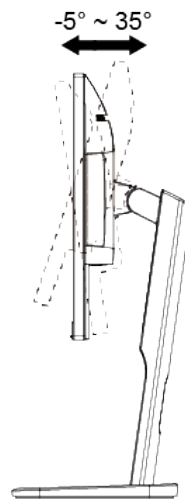
U kunt de kantelhoek van de monitor afstellen van $+23^\circ$ tot -5° en de draaihoek van links of rechts regelen tot 175° .

U kunt ook de hoogte van de monitor aanpassen binnen een bereik van $\pm 130\text{mm}$.

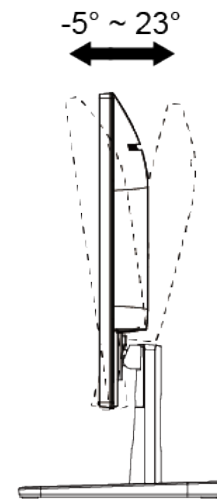
24P1U/24P1/X24P1



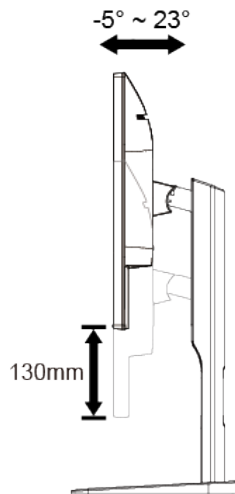
24P1/X24P1



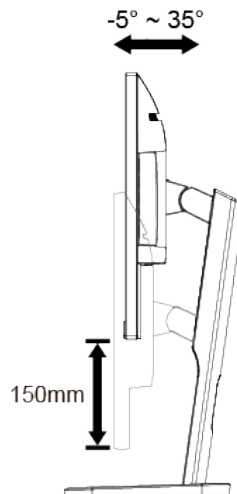
24E1Q



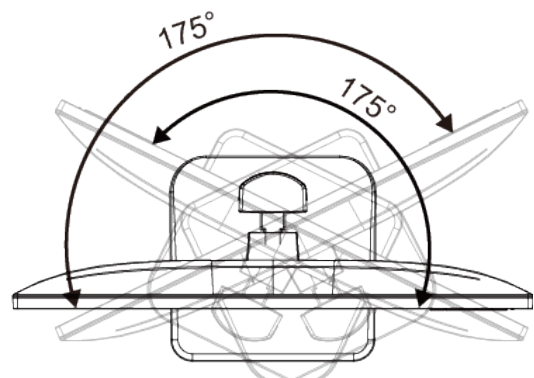
24P1U/24P1/X24P1



24P1/X24P1



24P1U/24P1/X24P1



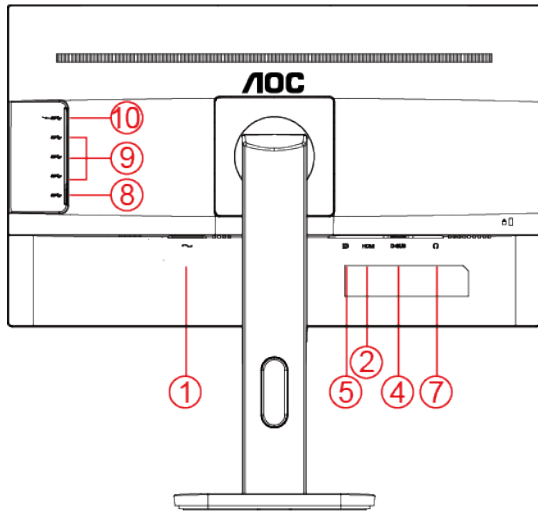
OPMERKING:

Raak het LCD-scherm niet aan als u de hoek wijzigt. Hierdoor kunt u het LCD-scherm beschadigen of breken.

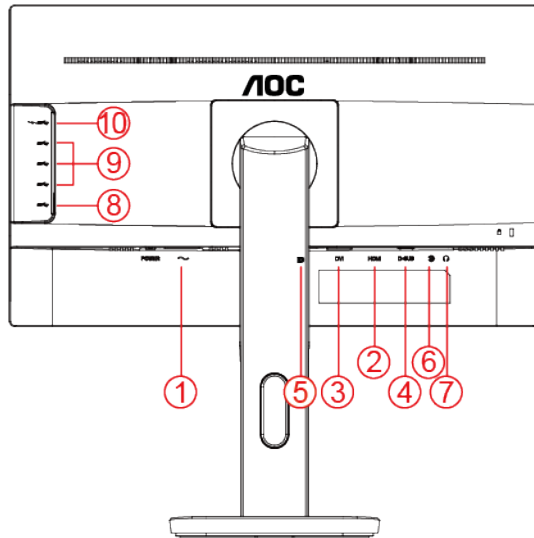
De monitor aansluiten

Kabelverbindingen aan achterzijde van monitor en computer

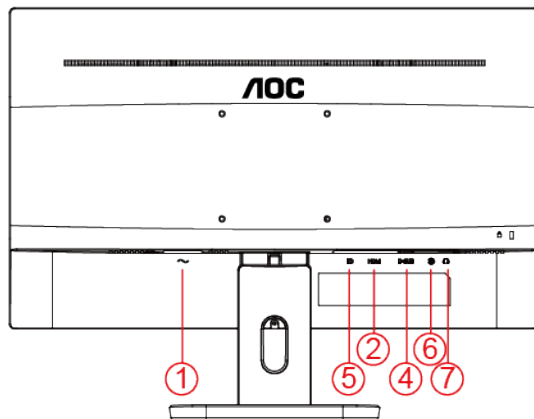
24P1U



24P1/X24P1



24E1Q



- 1 Voeding
- 2 HDMI
- 3 DVI
- 4 D-Sub
- 5 DP
- 6 Audiolijningang
- 7 Oortelefoon
- 8 USB upstream
- 9 USB downstream
- 10 USB downstream + snel opladen

Om de apparatuur te beschermen, moet u de pc en de lcd-monitor altijd uitschakelen voordat u ze met elkaar verbindt.

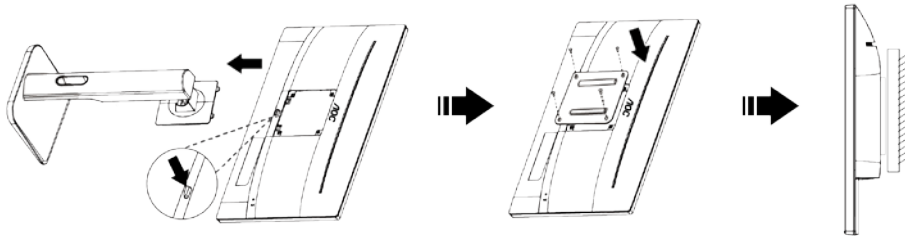
- 1 Sluit de voedingskabel aan op de wisselstroomaansluiting op de achterkant van de monitor.
- 2 Sluit het ene uiteinde van de 15-pins D-sub-kabel aan op de achterkant van de monitor en sluit het andere uiteinde aan op de D-sub-aansluiting van de computer.
- 3 (Optioneel – vereist een videokaart met HDMI-aansluiting) - Sluit het ene uiteinde van de HDMI -kabel aan op de achterkant van de monitor en sluit het andere uiteinde aan op de HDMI -aansluiting van de computer.
- 4 (Optioneel – vereist een videokaart met DVI-aansluiting) - Sluit het ene uiteinde van de DVI -kabel aan op de achterkant van de monitor en sluit het andere uiteinde aan op de DVI -aansluiting van de computer.
- 5 (Optioneel – vereist een videokaart met DP-aansluiting) - Sluit het ene uiteinde van de DP -kabel aan op de achterkant van de monitor en sluit het andere uiteinde aan op de DP -aansluiting van de computer.
- 6 (Optioneel – vereist een videokaart met Audio -aansluiting) - Sluit het ene uiteinde van de Audio -kabel aan op de achterkant van de monitor en sluit het andere uiteinde aan op de Audio -aansluiting van de computer..
- 7 Schakel uw monitor en computer in.
- 8 Ondersteunde resoluties voor video: VGA / DP / HDMI / DVI.

Als uw monitor een afbeelding weergeeft, is de installatie voltooid. Zie Probleemoplossing als geen beeld wordt weergegeven.

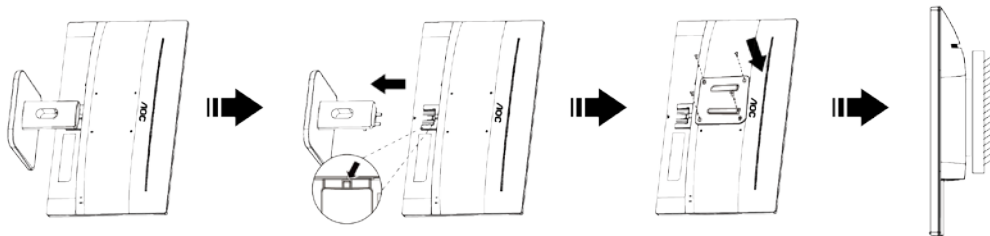
De wandmontagearm bevestigen

Vorbereiding om een optionele wandmontagearm te installeren.

24P1/24P1U/X24P1



24E1Q



Deze monitor kan worden bevestigd op een wandmontagearm die afzonderlijk verkrijgbaar is. Koppel de voeding los voordat u met deze procedure begint. Volg de onderstaande stappen:

- 1 Verwijder de voet.
- 2 Volg de instructies van de fabrikant om de wandmontagearm te monteren.
- 3 Monteer de wandmontagearm op de achterkant van de monitor. Lijn de gaten van de arm uit op de gaten in de achterkant van de monitor.
- 4 Steek 4 schroeven in de gaten en maakt ze vast.
- 5 Sluit de kabels opnieuw aan. Raadpleeg de gebruikershandleiding die bij de optionele wandmontagearm is geleverd, voor instructies over de bevestiging aan de muur.

Opmerking: de schroefgaten voor VESA-montage zijn niet voor alle modellen beschikbaar. Raadpleeg uw dealer of de officiële afdeling van AOC.

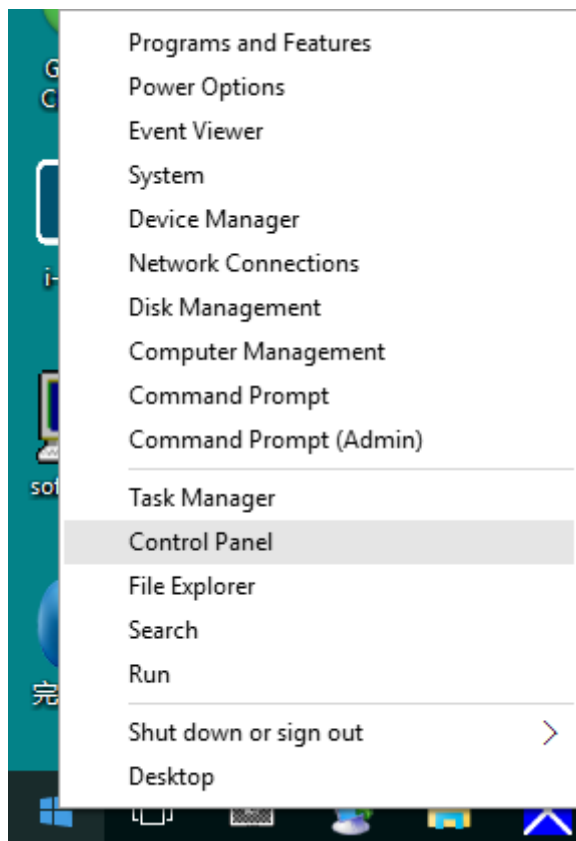
Aanpassen

De optimale resolutie instellen

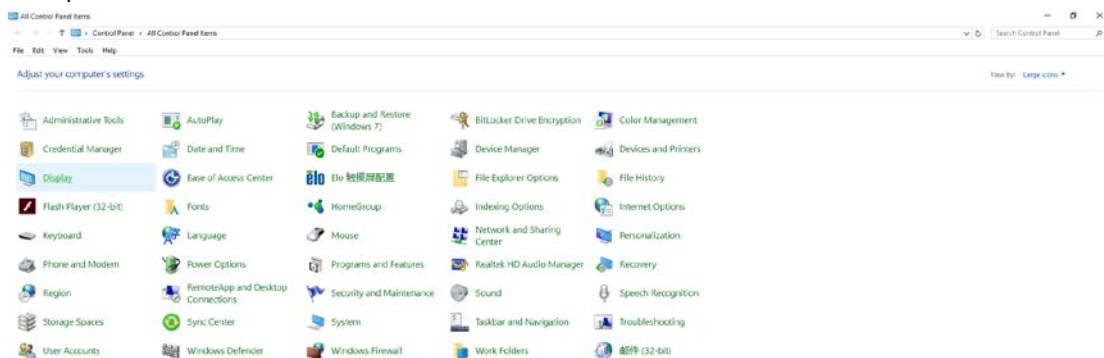
Windows 10

Voor Windows 10:

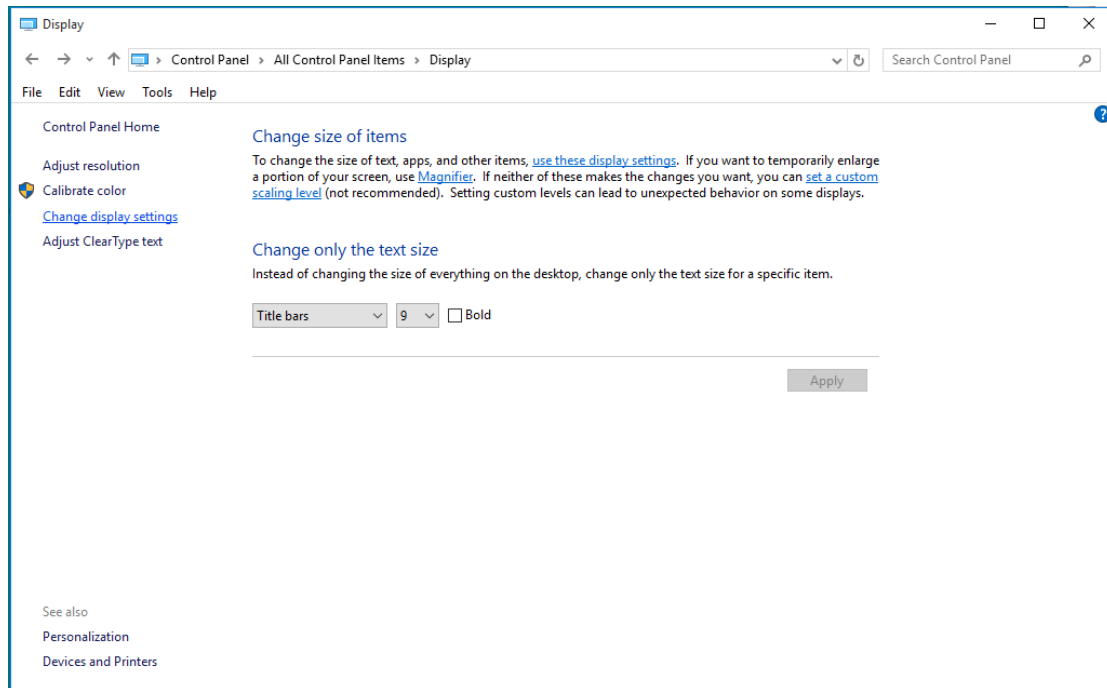
- Klik met de rechtermuisknop op **START**.
- Klik op “**CONFIGURATIESCHERM**”.



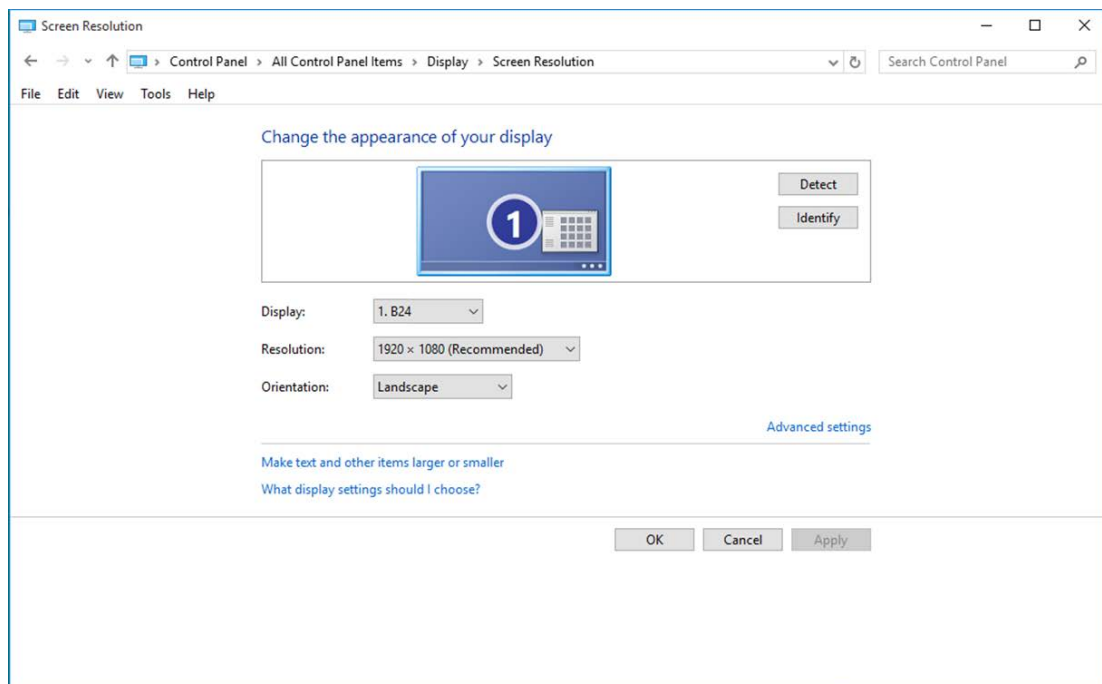
- Klik op “**BEELDSCHERM**”.



- Klik op de knop “**Beeldscherminstellingen wijzigen**”.



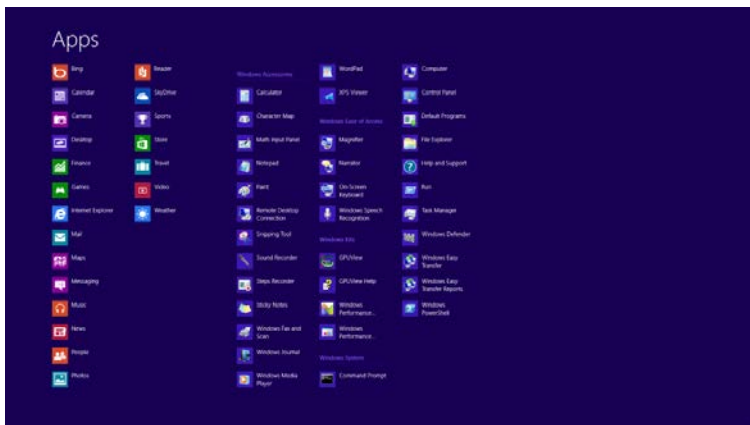
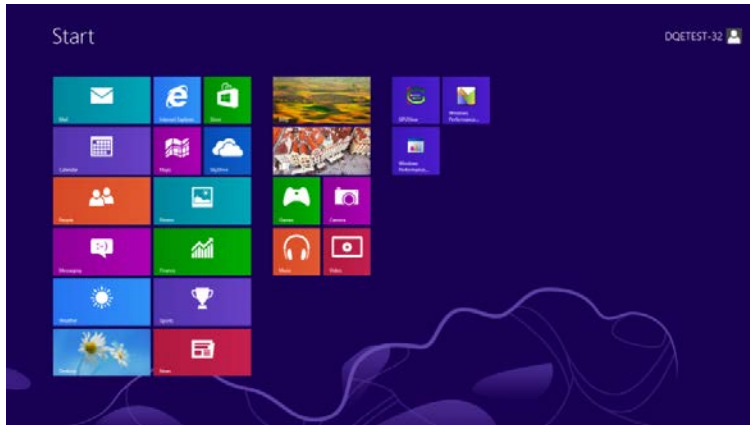
- Stel de **SLIDE-BAR (SCHUIFBALK)** in op de optimale vooraf ingestelde resolutie.



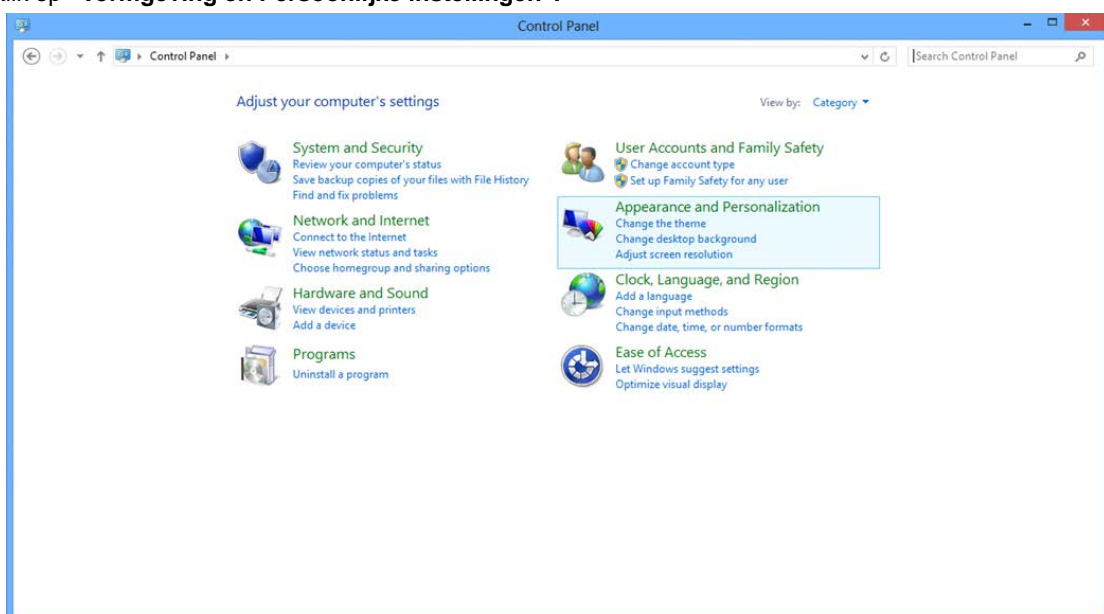
Windows 8

Voor Windows 8:

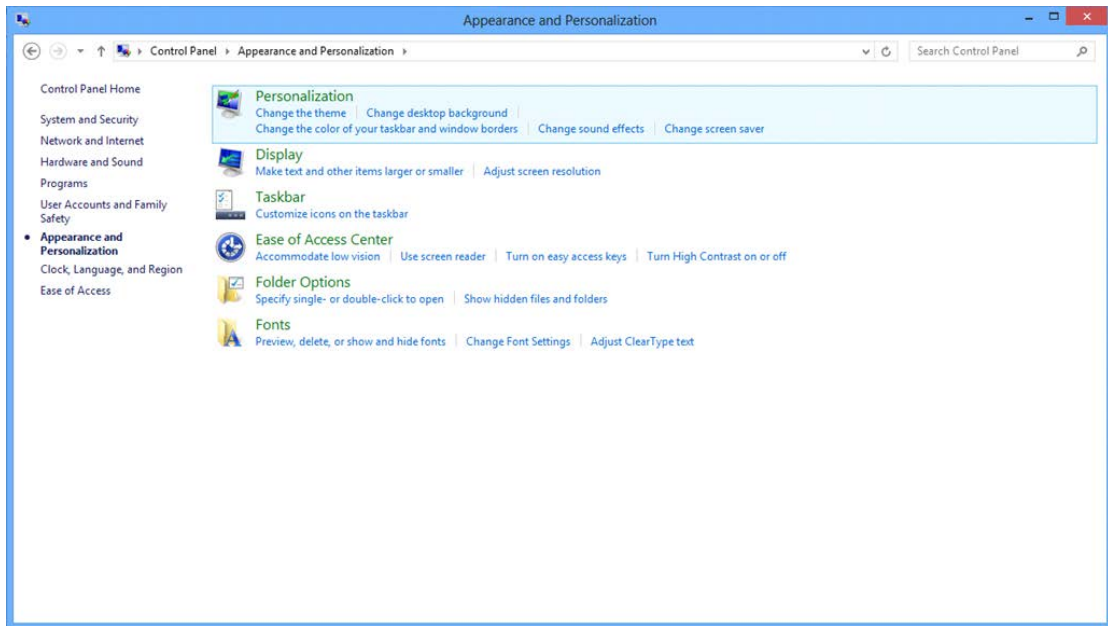
- Rechtsklik en klik op **Alle apps** rechtsonder in het scherm.



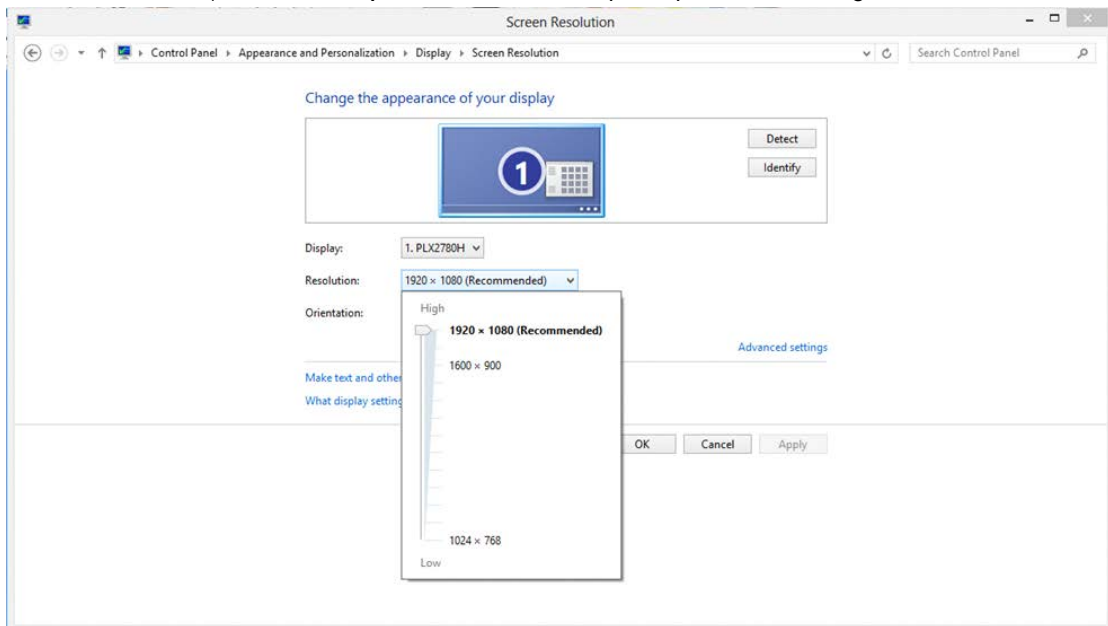
- Stel **"Weergeven op"** in op **"Categorie"**.
- Klik op **"Vormgeving en Persoonlijke instellingen"**.



- Klik op “**BEELDSCHERM**”.



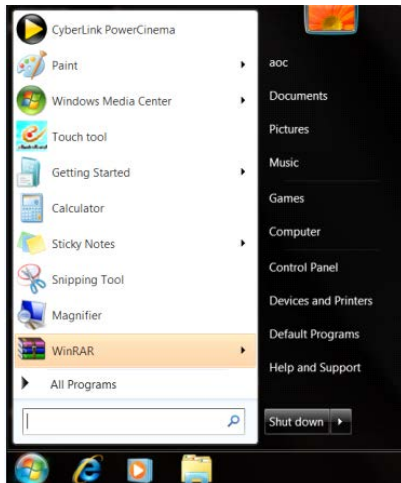
- Stel de **SLIDE-BAR (SCHUIFBALK)** voor de resolutie in op de optimale vooraf ingestelde resolutie



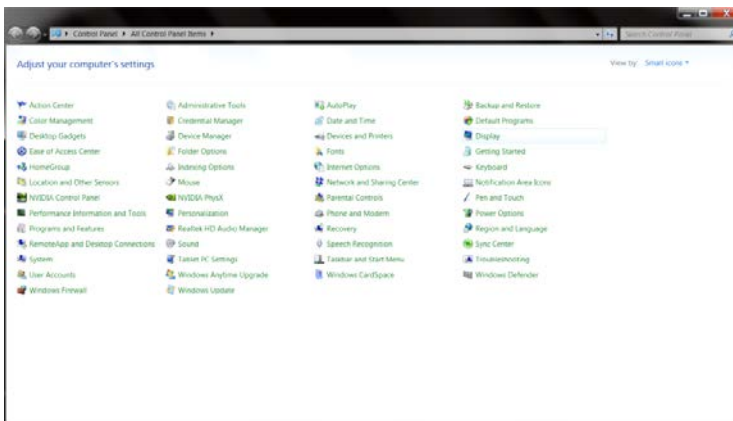
Windows 7

Voor Windows 7:

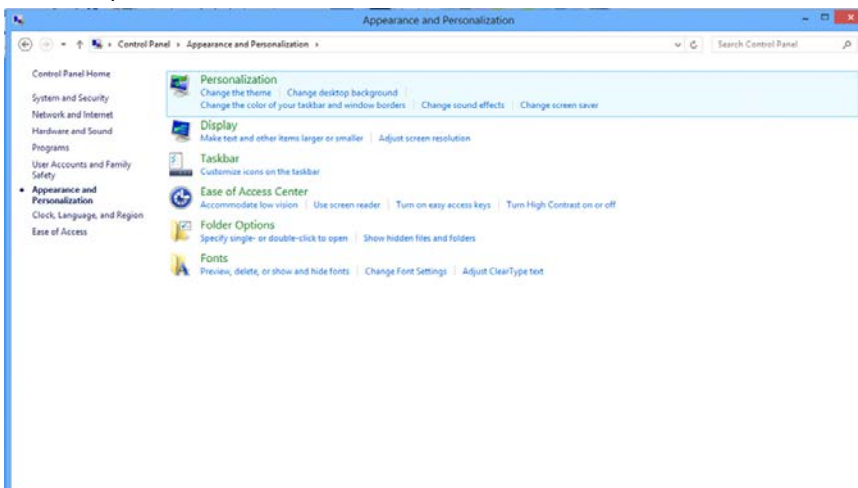
- Klik op **START**.
- Klik op **“CONFIGURATIESCHERM”**.



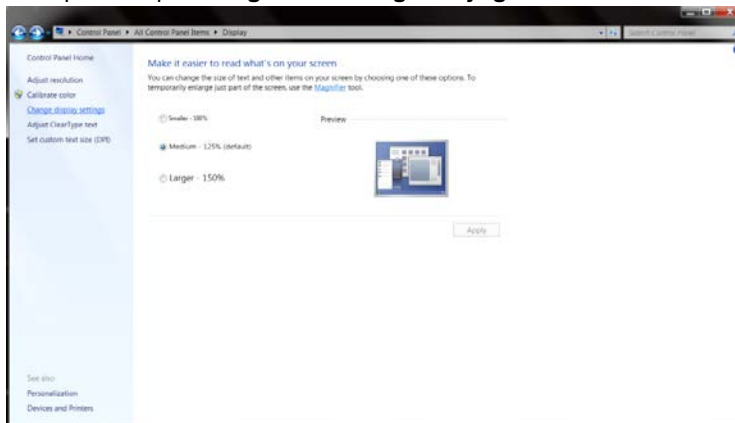
- Klik op **“Vormgeving”**.



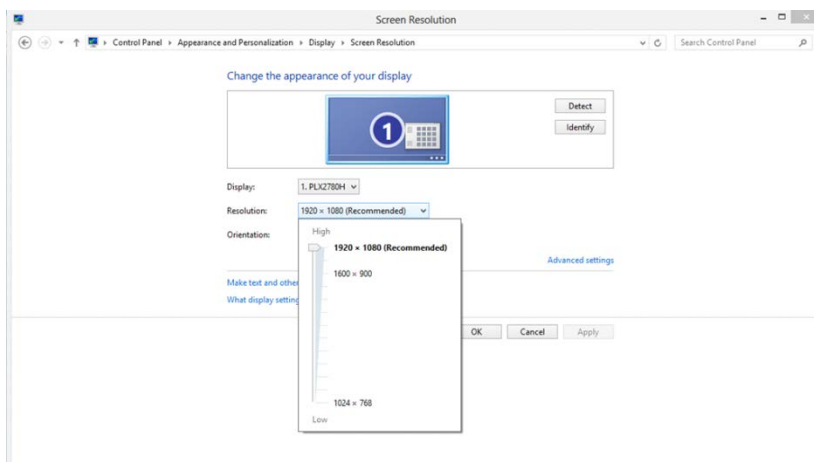
- Klik op **“BEELDSCHERM”**.



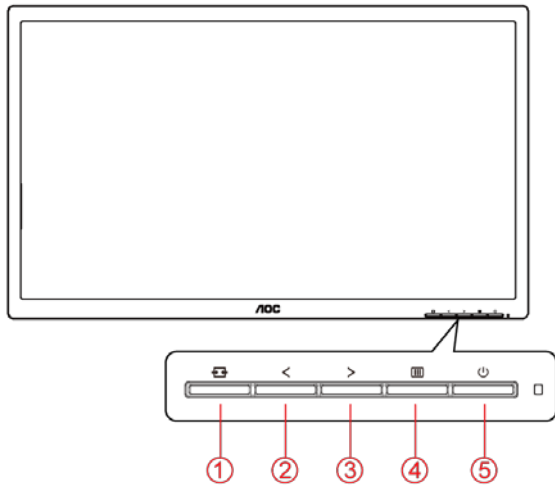
- Klik op de knop “**Weergaveinstellingen wijzigen**”.



- Stel de **SLIDE-BAR (SCHUIFBALK)** voor de resolutie in op de optimale vooraf ingestelde resolutie



Sneltoetsen



24P1U


1	Bron/Auto/Afsluiten
2	Clear Vision / -
3	Volume / Beeldverhouding /+
4	Menu / Invoeren
5	Voeding

24P1/X24P1/24E1Q

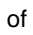


1	Bron/Auto/Afsluiten
2	Clear Vision / -
3	Volume /+
4	Menu / Invoeren
5	Voeding

Bron/Auto/Afsluiten

Als het OSD is afgesloten, is de knop  de sneltoets voor het instellen van de bron.

Wanneer het OSD gesloten is, houdt u de knop  ongeveer 2 seconden ingedrukt voor het automatisch configureren (alleen voor de modellen met D-sub).

Volume

wanneer er geen OSD is, drukt u op Volume  om de balk voor de volumeregeling te activeren of drukt u op  of  om het volume te regelen (alleen voor modellen met luidsprekers).

Menu / Invoeren

Als er geen OSD is, indrukken om het OSD-menu weer te geven of om de keuze te bevestigen. Ongeveer 2 seconden ingedrukt houden om de monitor uit te schakelen.

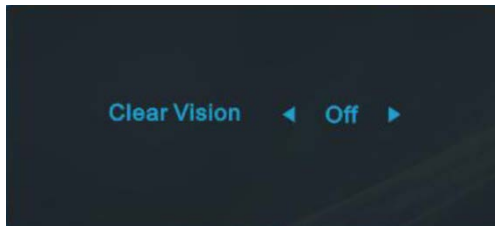
Voeding

Druk op de voedingsknop om de monitor aan te zetten.

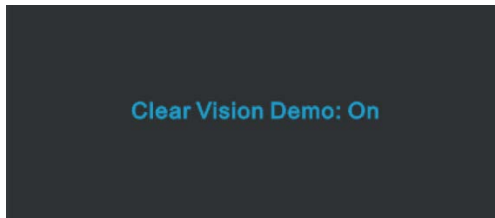


Clear Vision

1. Druk op de knop "<" als het OSD niet zichtbaar is om Clear Vision te activeren.
2. Gebruik de knoppen "<" of ">" om te kiezen tussen zwak, gemiddeld, sterk of instellingen. De standaardinstelling is altijd "uit".



3. Houd de knop "<" 5 seconden ingedrukt om de Clear Vision Demo te starten, waarna het bericht "Clear Vision Demo: on" (Clear Vision Demo: aan) gedurende 5 seconden op het scherm verschijnt. Druk op de knop Menu of Afsluiten om het bericht te verwijderen. Houd de knop "<" nogmaals 5 seconden ingedrukt om de Clear Vision Demo af te sluiten.









De functie Clear Vision zorgt voor de beste beeldervaring door onscherpe beelden en beelden met een lage resolutie op te waarden naar scherpe en levendige beelden.

OSD Setting (OSD-instellingen)

Eenvoudige aanwijzingen op de besturingstoetsen.







1. Druk op de knop  **MENU** om het OSD-venster te activeren.
2. Druk op < of > om door de functies te navigeren. Druk nadat de gewenste functie is gemarkeerd op de **MENU-knop** om deze in te schakelen. Als er een submenu is, druk opnieuw < of > om door de functies in het submenu te navigeren.
3. Druk op < of > om de instellingen van de geselecteerde functie te wijzigen. Druk op  **AUTO** om af te sluiten. Indien u een andere functie wilt aanpassen, herhaal stappen 2-3.
4. Functie OSD vergrendelen: Houd om het OSD te vergrendelen de knop  **MENU** ingedrukt terwijl de monitor is uitgeschakeld en druk op de  **aan/uit-knop** om de monitor in te schakelen. Houd om het OSD te vergrendelen de knop  **MENU** ingedrukt terwijl de monitor is uitgeschakeld en druk op de  **aan/uit-knop** om de monitor in te schakelen.

Opmerkingen:

1. Als het product slechts één signaalingang heeft, is het onderdeel "Input Select" (Bron selecteren) uitgeschakeld.
2. Als de schermverhoudingen 4:3 zijn of de resolutie van het invoersignaal is native, is het onderdeel "Image Ratio" (Beeldverhouding) uitgeschakeld.
3. Als een van de functies Clear vision, DCR, Kleurversterking of Beeldversterking actief is, zijn de andere twee functies uitgeschakeld.

Luminance (Luminantie)



1. Druk op  **MENU** om het menu te tonen.
2. Druk op < of > om  (Luminance) (Luminantie) te selecteren en druk op  **MENU** om dit te activeren.
3. Druk op < of > om het submenu te selecteren.
4. Druk op < of > om aan te passen.
5. Druk op  **AUTO** om af te sluiten.












	Contrast	0-100		Contrast van Digitaal-register.
	Brightness (Helderheid)	0-100		Verlichting instellen
	Eco mode (Eco-stand)	Standard (Standaard)	<input checked="" type="checkbox"/>	Standaard
		Text (Tekst)		Tekstmodus
		Internet		Internetmodus
		Game (Spel)		Spel
		Movie (Film)		Filmmodus
		Sports (Sport)		Sportmodus
	Gamma	Gamma1	Aanpassen aan Gamma 1	
		Gamma2	Aanpassen aan Gamma 2	
		Gamma3	Aanpassen aan Gamma 3	
	DCR	Off (Uit)		Dynamische contrastverhouding uitschakelen
		On (Aan)		Dynamische contrastverhouding inschakelen
	OverDrive	Weak (Zwak)	Pas de reactietijd aan.	
		Medium		
Strong (Sterk)				
Off (Uit)				

Image Setup (Beeldinstelling)








1. Druk op  **MENU** om het menu te tonen.
2. Druk op < of > om  (Image Setup) (Beeldinstelling) te selecteren en druk op  **MENU** om dit te activeren.
3. Druk op < of > om het submenu te selecteren.
4. Druk op < of > om aan te passen.
5. Druk op  **AUTO** om af te sluiten.

	Clock (Klok)	0-100	Pas de Beeldklok aan om verticale ruis te verminderen.
	Phase (Fase)	0-100	Pas de Beeldfase aan om horizontale ruis te verminderen.
	Sharpness (Scherpte)	0-100	Pas de scherpste van het beeld aan.
	H. Position (H. positie)	0-100	Stelt de horizontale positie van het beeld in.
	V. Position (V. positie)	0-100	Stelt de verticale positie van het beeld in.

Color Setup (Kleur instellen)







1. Druk op  **MENU** om het menu te tonen.
2. Druk op < of > om  (Color Setup) (Kleur instellen) te selecteren en druk op  **MENU** om dit te activeren.
3. Druk op < of > om het submenu te selecteren.
4. Druk op < of > om aan te passen.
5. Druk op  **AUTO** om af te sluiten.

	Color Temp. (Kleurtemperatuur)	Warm		Warme kleurtemperatuur ophalen uit EEPROM.
		Normal (Normaal)		Normale kleurtemperatuur ophalen uit EEPROM.
		Cool (Koel)		Koele kleurtemperatuur ophalen uit EEPROM.
		sRGB		SRGB-kleurtemperatuur ophalen uit EEPROM.
		User (Gebruiker)		Kleurtemperatuur gebruiker ophalen uit EEPROM.
	DCB Mode (DCB-modus)	Full Enhance (Volledige verbetering)	ON/OFF (AAN/UIT)	Modus Compleet verbeteren uitschakelen of inschakelen
		Nature Skin (Natuurweergave)	ON/OFF (AAN/UIT)	Modus Natuurlijke huidskleur uitschakelen of inschakelen
		Green Field (Groen veld)	ON/OFF (AAN/UIT)	Modus Groen veld uitschakelen of inschakelen
		Sky-blue (Hemelsblauw)	ON/OFF (AAN/UIT)	Modus Hemelsblauw uitschakelen of inschakelen
		AutoDetect (Auto. Detectie)	ON/OFF (AAN/UIT)	Modus Auto detectie uitschakelen of inschakelen.
	DCB Demo		ON/OFF (AAN/UIT)	Demo uitschakelen of inschakelen
	Red (Rood)		0-100	Rode versterking uit digitaal register.
	Green (Groen)		0-100	Groene versterking uit digitaal register.
	Blue (Blauw)		0-100	Blauwe versterking uit digitaal register.
	LowBlue Mode (Laagblauw modus)	Multimedia (Multimedia)		Verminder de blauwe lichtgolf door de kleurtemperatuur te regelen
Internet (Internet)				
Office (Kantoor)				
Reading (Lezen)				
OFF(UIT)				

Picture Boost (Afbeeldingsversterking)



1. Druk op  **MENU** om het menu te tonen.
2. Druk op < of > om  (Picture Boost) (Afbeeldingsversterking) te selecteren en druk op  **MENU** om het menu te openen.
3. Druk op < of > om het submenu te selecteren.
4. Druk op < of > om aan te passen.
5. Druk op  **AUTO** om af te sluiten.





	Bright Frame (Helder Frame)	ON/OFF (AAN/UIT)	Helder frame in- of uitschakelen
	Frame Size (Framegrootte)	14-100	Hiermee kunt u het frame groter of kleiner maken.
	Brightness (Helderheid)	0-100	Helderheid aanpassen voor versterkt gebied
	Contrast	0-100	Contrast aanpassen voor versterkt gebied
	H. Position (H. positie)	0-100	De horizontale positie van het beeld instellen
	V. Position (V. positie)	0-100	De verticale positie van het beeld instellen


NB:

Pas de helderheid, het contrast en de positie van het Heldere beeld aan voor een betere kijkervaring.

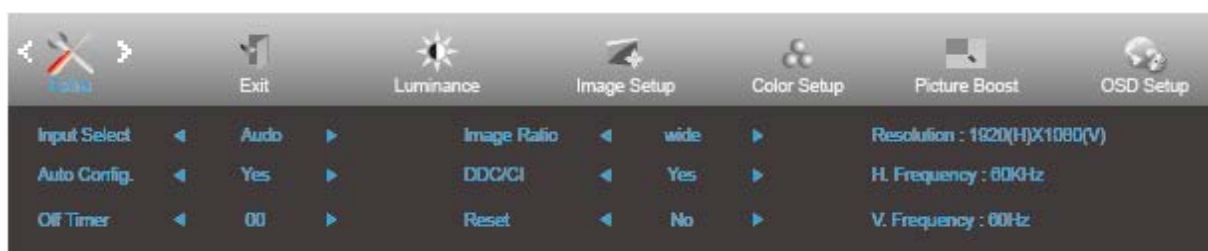
OSD Setup (OSD-instelling)



1. Druk op  **MENU** om het menu te tonen.
2. Druk op < of > om  (OSD Setup) (OSD instellen) te selecteren en druk op  **MENU** om dit te activeren.
3. Druk op < of > om het submenu te selecteren.
4. Druk op < of > om aan te passen.
5. Druk op  **AUTO** om af te sluiten.

	Language (Taal)	English (Engels), France (Frans), Spanish (Spaans), Portugues (Portugees), German (Duits), Italian (Italiaans), Dutch (Nederlands), Swedish (Zweeds), Finnish (Fins), Polish (Pools), Czech (Tsjechisch), Russia (Russisch), Korea (Koreaans), TChina (TChinees), SChina (SChinees), Japanese (Japans)	De OSD-taal selecteren
	Timeout (Time-out)	5-120	De OSD-time-out instellen.
	V. Position (V. positie)	0-100	De verticale positie van OSD instellen.
	Transparence (Transparantie)	0-100	De OSD instellen
	H.Position (H. positie)	0-100	De horizontale positie van OSD instellen.
	Break Reminder (Pauzeherinnering)	aan of uit	Pauzeherinnering als de gebruiker langer dan 1 uur continu werkt

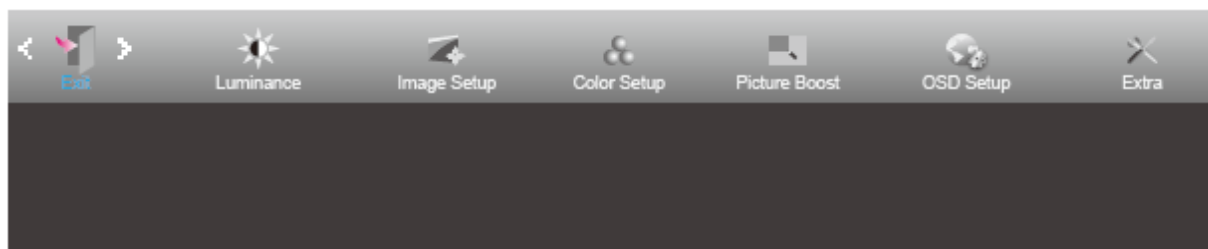
Extra



1. Druk op **MENU** om het menu te tonen.
2. Druk op < of > om (Extra) te selecteren en druk op **MENU** om dit te activeren.
3. Druk op < of > om het submenu te selecteren.
4. Druk op < of > om aan te passen.
5. Druk op **AUTO** om af te sluiten.

	Input Select (Ingangsselectie)	24P1U: Auto/D-SUB/HDMI/DP 24P1: Auto/D-SUB/HDMI/DVI/DP X24P1: Auto/D-SUB/HDMI/DVI/DP 24E1Q: Auto/D-SUB/HDMI/DP	Selecteren om het ingangssignaal te detecteren
	Auto Config.	Yes (Ja) / No (Nee)	Het beeld automatisch naar standaard instellen.
	Off Timer (Uitschakeltimer)	0-24 uur	Selecteer de tijd voor uitschakelen.
	Image Ratio (Beeldverhouding)	Breedbeeld of 4:3	Selecteer breedbeeld- of 4:3-formaat voor de beeldschermweergave
	DDC/CI	Yes (Ja) / No (Nee)	Ondersteuning voor DDC/CI in- of uitschakelen
	Reset (Beginwaarden)	Yes (Ja) / No (Nee)	De standaardwaarden van het menu herstellen.

Exit (Afsluiten)



1. Druk op **MENU** om het menu te tonen.
2. Druk op < of > om (Exit) (Afsluiten) te selecteren en druk op **MENU** om dit te activeren.
3. Druk op **AUTO** om af te sluiten.

LED-indicator

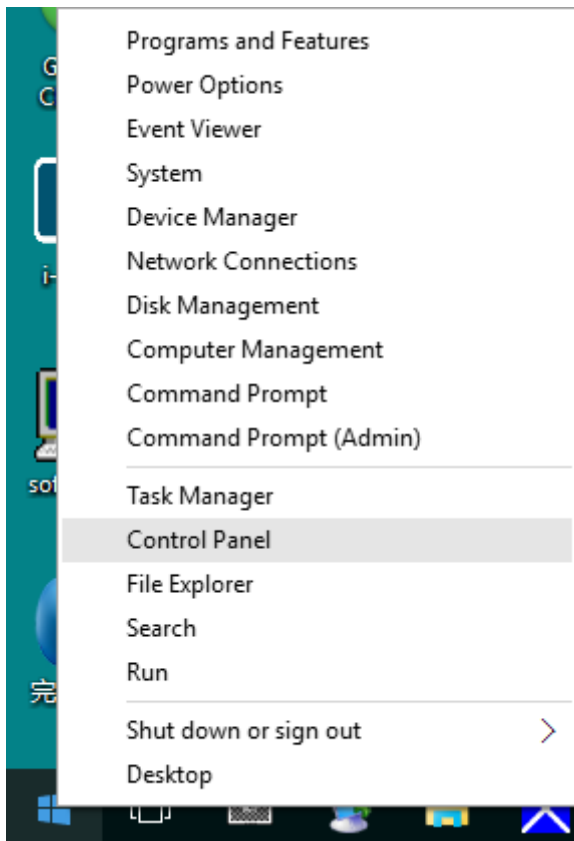
Status	Led-kleur
Modus volledige stroom	Blauw
Energiebesparing	Oranje

Stuurprogramma

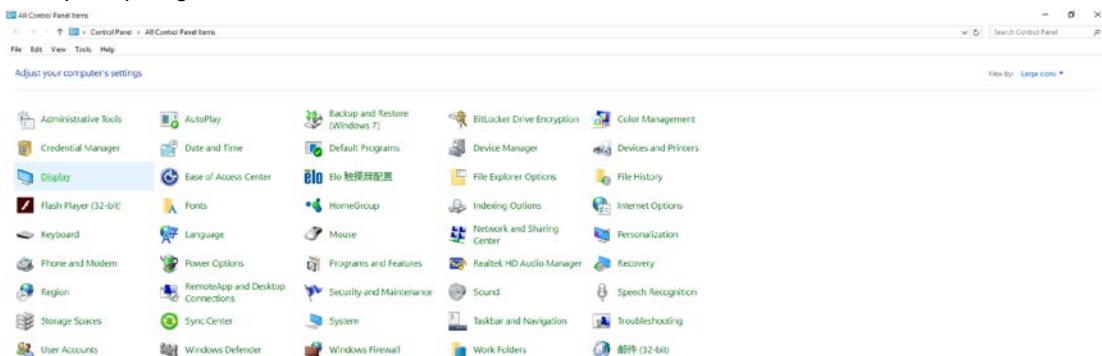
Monitorstuurprogramma

Windows 10

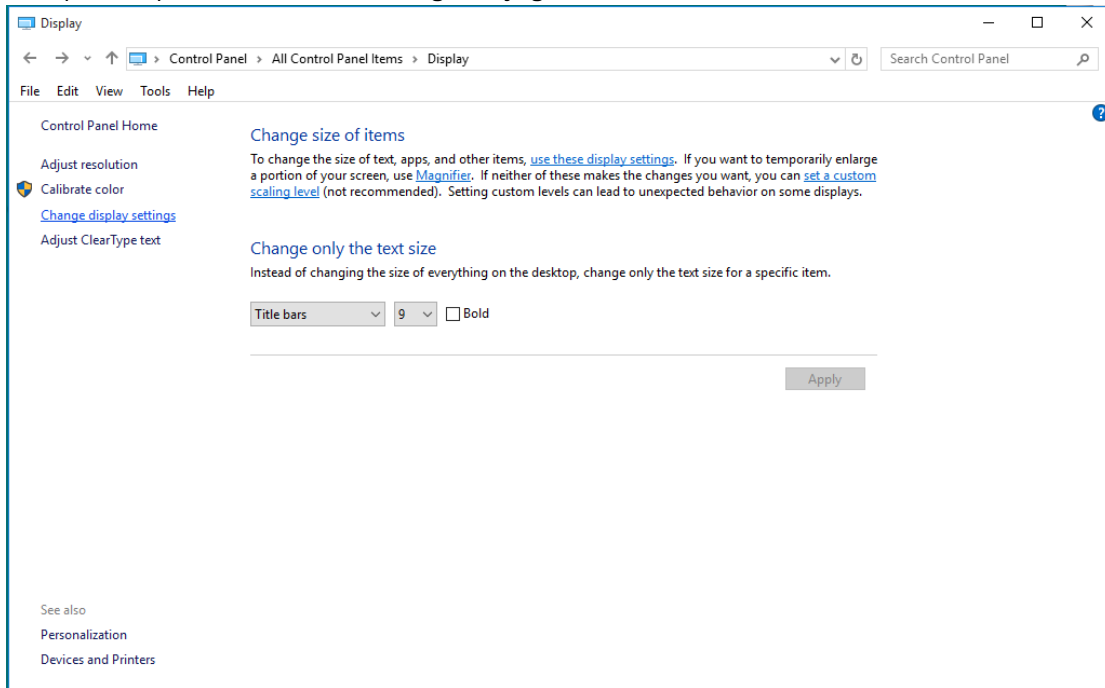
- Start Windows® 10
- Klik met de rechtermuisknop op **START**.
- Klik op “**Configuratiescherm**”.



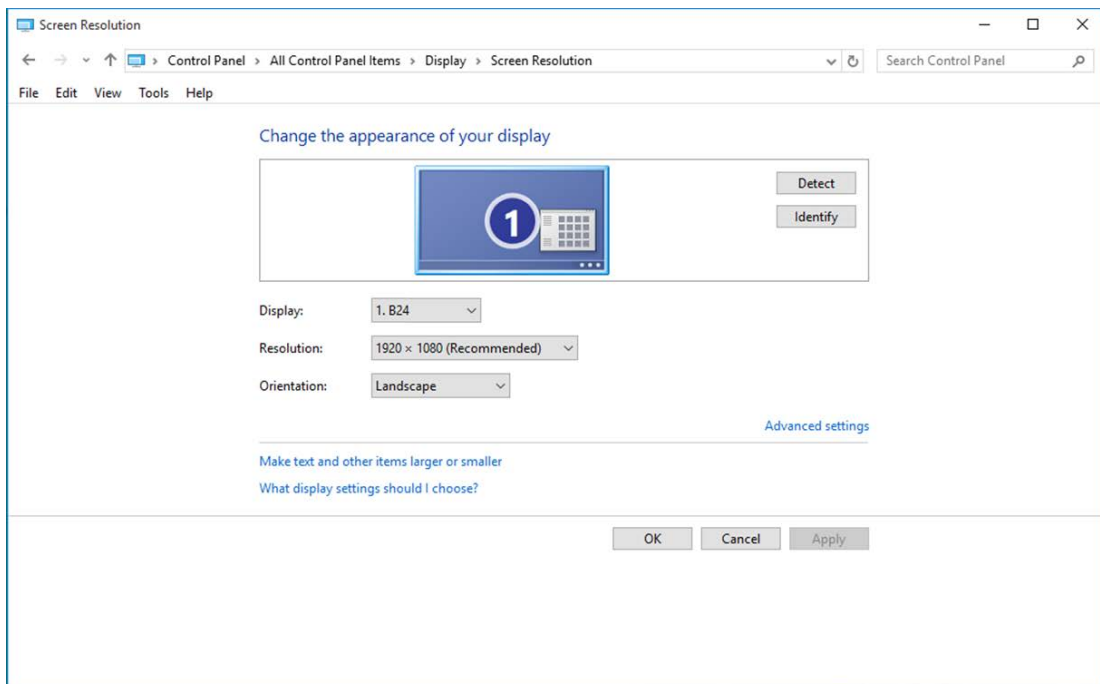
- Klik op het pictogram “**Beeldscherm**”.



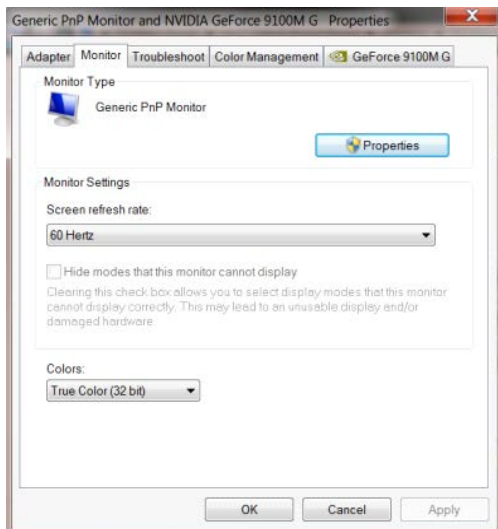
- Klik op de knop **“Beeldscherminstellingen wijzigen”**



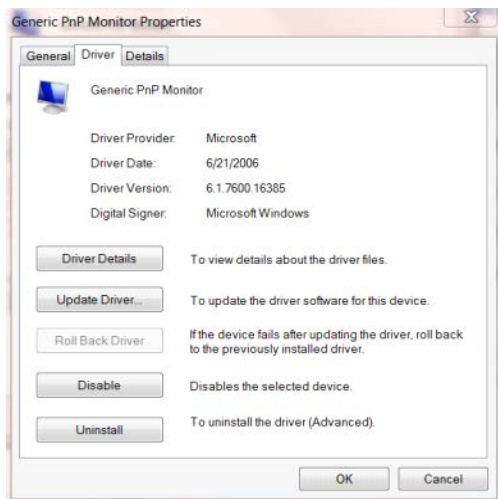
- Klik op de knop **Geavanceerde instellingen.**



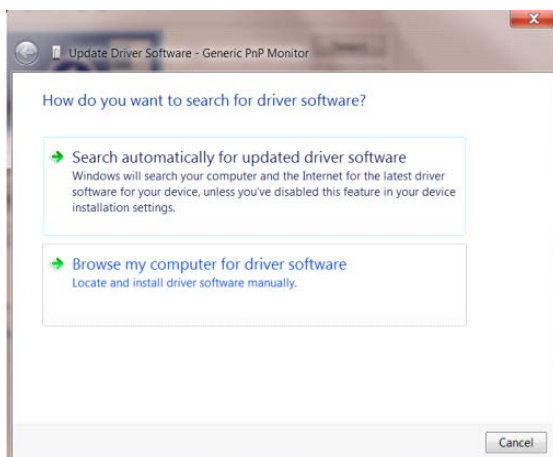
- Klik op de tab **“Beeldscherm”** en klik op de knop **“Eigenschappen”**.



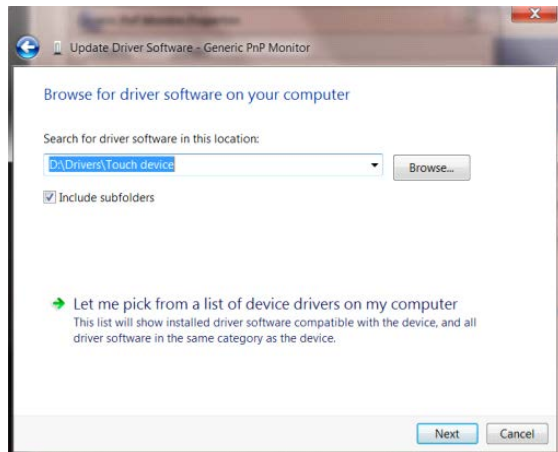
- Klik op het tabblad **“Stuurprogramma”**.



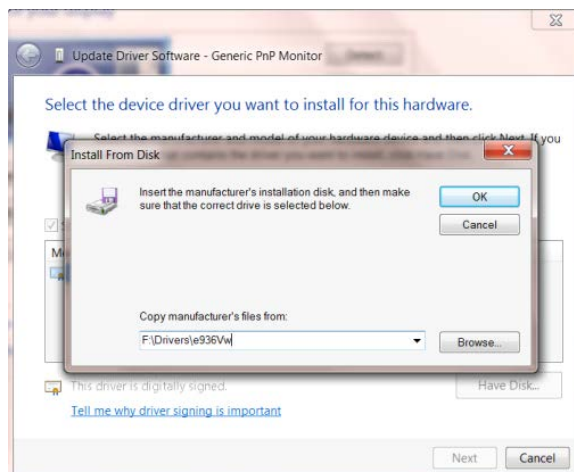
- Open het venster **“Stuurprogramma's bijwerken -Algemeen PnP-beeldscherm”** door te klikken op **“Stuurprogramma bijwerken...”** en klik vervolgens op de knop **“Op mijn computer naar stuurprogramma's zoeken”**.



- Selecteer “Ik wil kiezen uit een lijst met apparaatstuurprogramma's op mijn computer”.



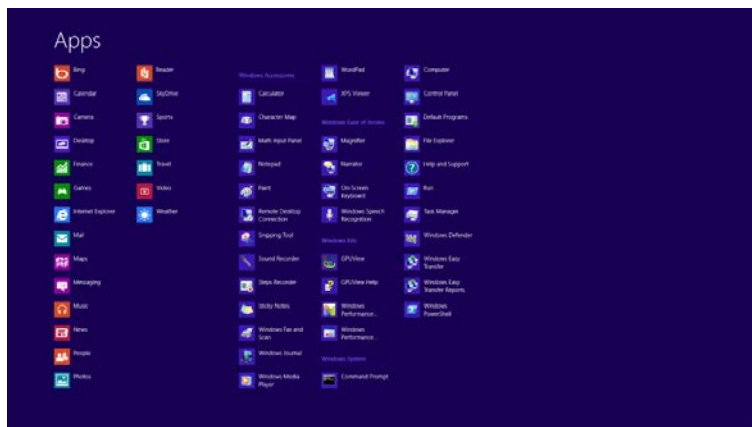
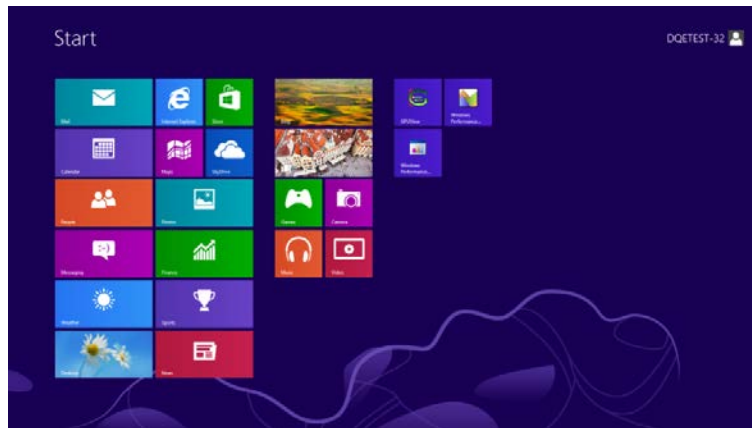
- Klik op de knop “Browse”. Klik op de knop “Bladeren” en ga naar de volgende map: X:\Driver\modulenaam (waarbij X de stationsletter is die aan het cd-romstation is toegewezen).



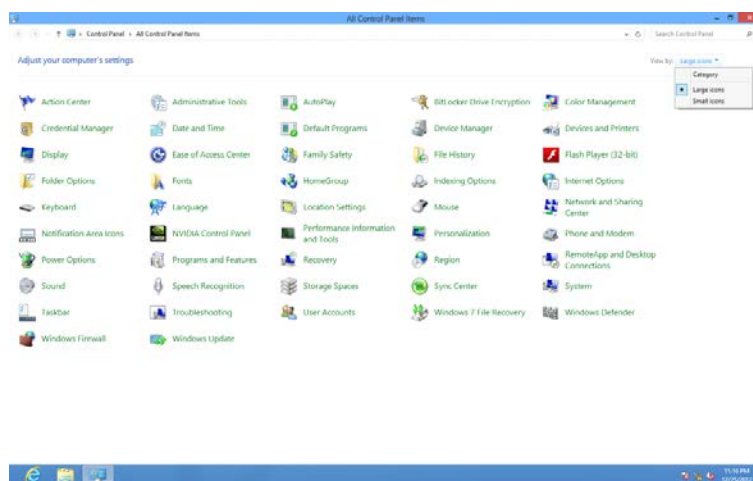
- Selecteer het bestand “xxx.inf” en klik op de knop “Openen”. Klik op de knop “OK”.
- Kies het model van de monitor en klik op de knop “Volgende”. De bestanden worden van de cd naar de harde schijf gekopieerd.
- Sluit alle open vensters en verwijder de cd.
- Start het systeem opnieuw op. Het systeem selecteert automatisch de maximale vernieuwingsnelheid en de bijbehorende Color Matching Profiles.

Windows 8

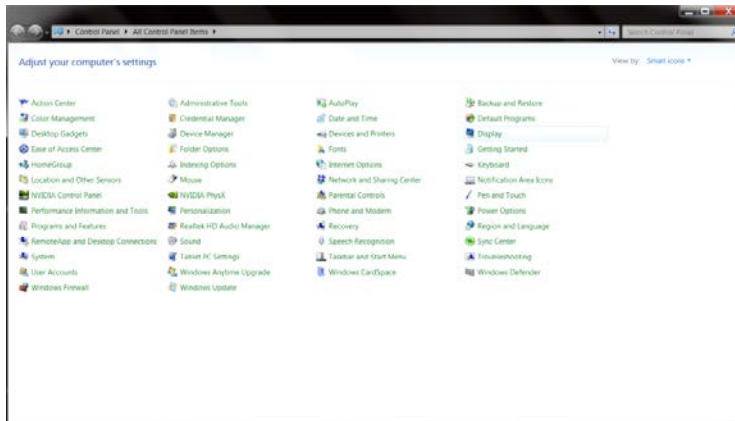
- Start Windows® 8
- Rechtsklik en klik op **Alle apps** rechtsonder in het scherm.



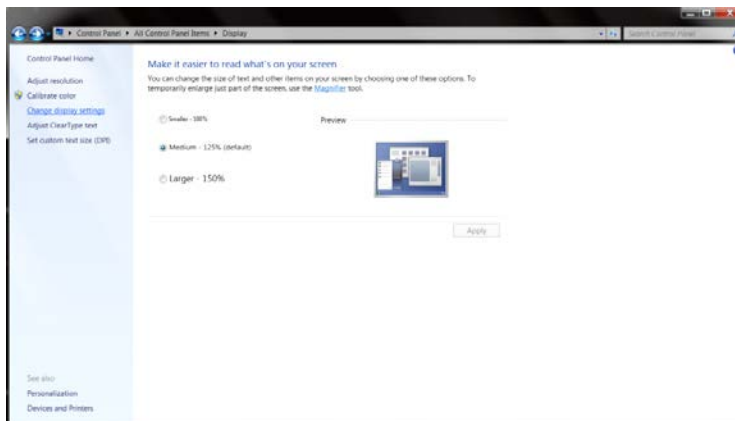
- Klik op het pictogram “Configuratiescherm”
- Stel “Weergeven op” in op “Grote pictogrammen” of “Kleine pictogrammen”.



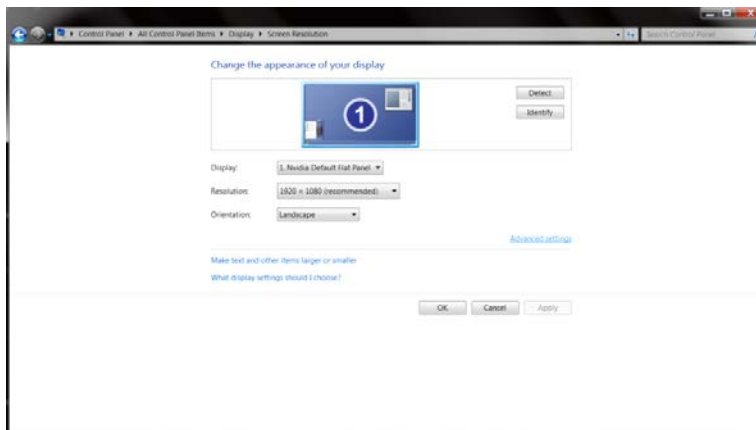
- Klik op het pictogram “Beeldscherm”.



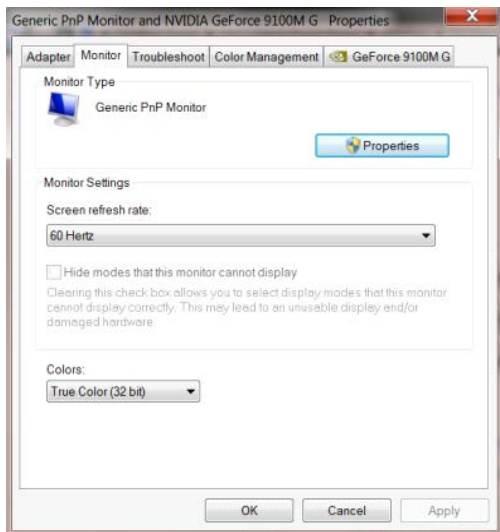
- Klik op de knop “Weergaveinstellingen wijzigen”.



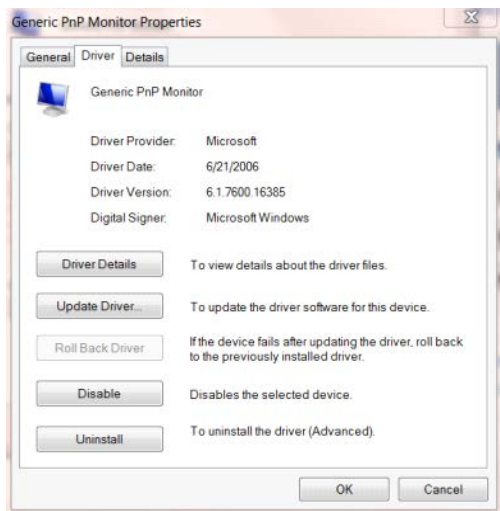
- Klik op de knop “Geavanceerde instellingen”.



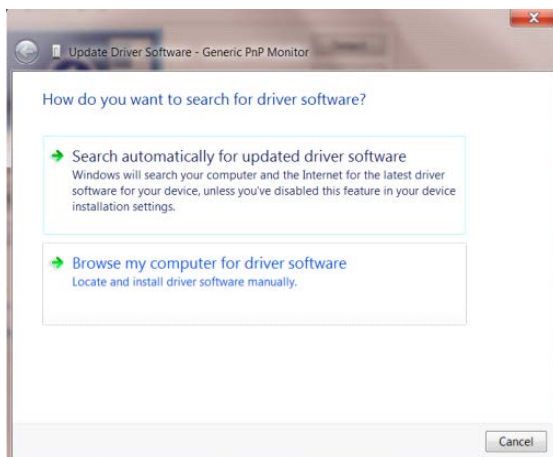
- Klik op de tabblad “Beeldscherm” en klik op de knop “Eigenschappen”.



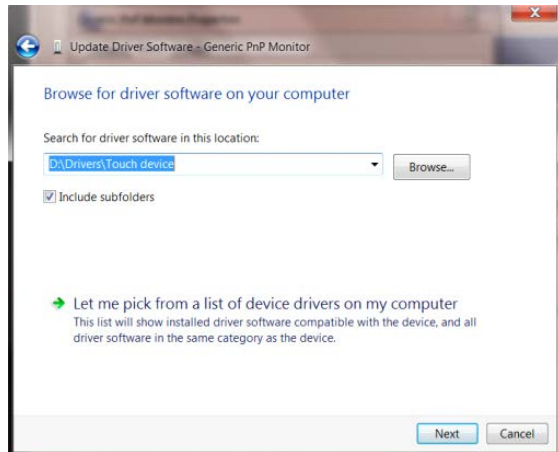
- Klik op het tabblad “Stuurprogramma”



- Open het venster “Stuurprogramma bijwerken - Algemeen PnP-beeldscherm” door op “Stuurprogramma bijwerken...” en klik vervolgens op de knop “Op mijn computer naar stuurprogramma's zoeken”.

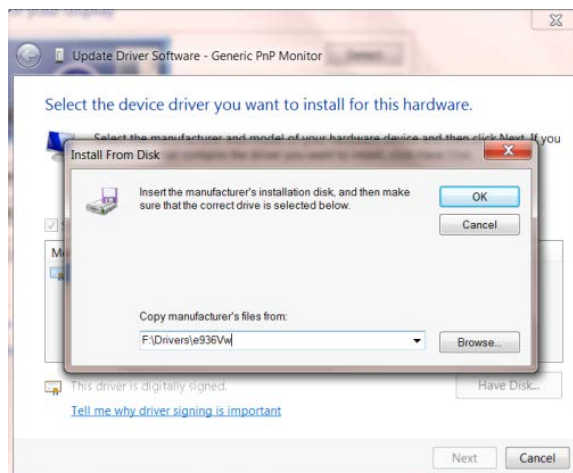


- Selecteer “Ik wil kiezen uit een lijst met apparaatstuurprogramma's op mijn computer”.



- Klik op de knop “Browse”. Klik op de knop “Bladeren” en ga naar de volgende map:

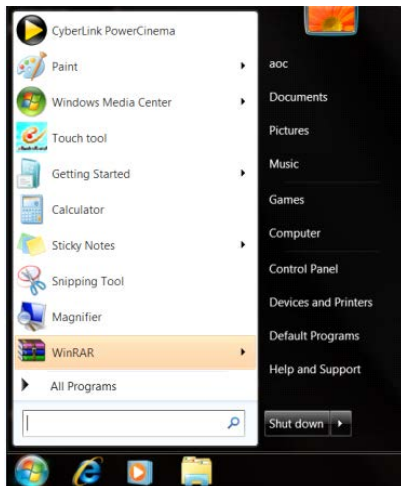
X:\Driver\modulenaam (waarbij X de stationsletter is die aan het cd-romstation is toegewezen).



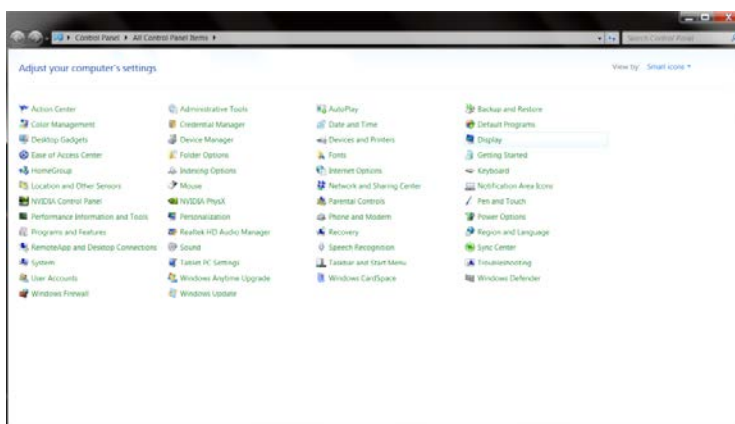
- Selecteer het bestand “xxx.inf” en klik op de knop “Openen” Klik op de knop “OK”
- Kies het model van de monitor en klik op de knop “Volgende”. De bestanden worden van de cd naar de harde schijf gekopieerd.
- Sluit alle open vensters en verwijder de cd.
- Start het systeem opnieuw op. Het systeem selecteert automatisch de maximale vernieuwingsnelheid en de bijbehorende Color Matching Profiles.

Windows 7

- Start Windows® 7
- Klik op **“Start”** en daarna op **“Configuratiescherm”**.



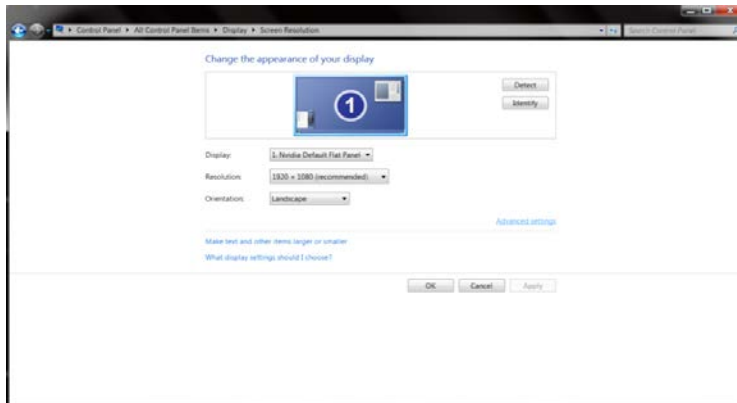
- Klik op het pictogram **“Beeldscherm”**.



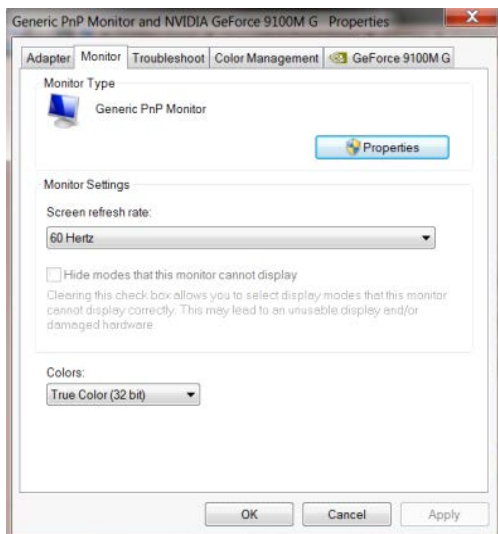
- Klik op de knop **“Weergaveinstellingen wijzigen”**.



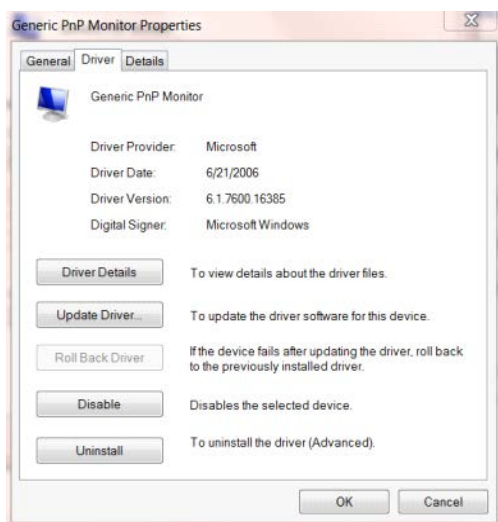
- Klik op de knop **Geavanceerde instellingen**.



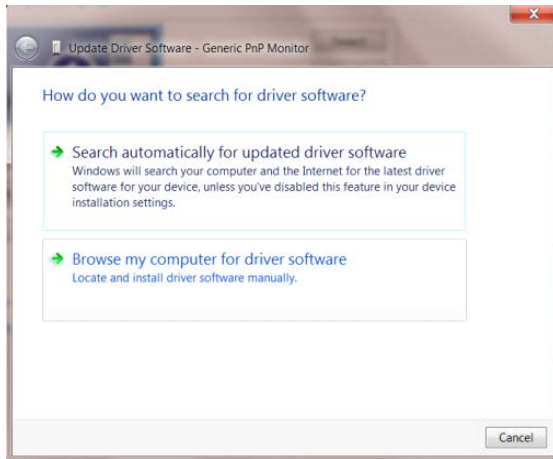
- Klik op de tab **“Beeldscherm”** en klik op de knop **“Eigenschappen”**.



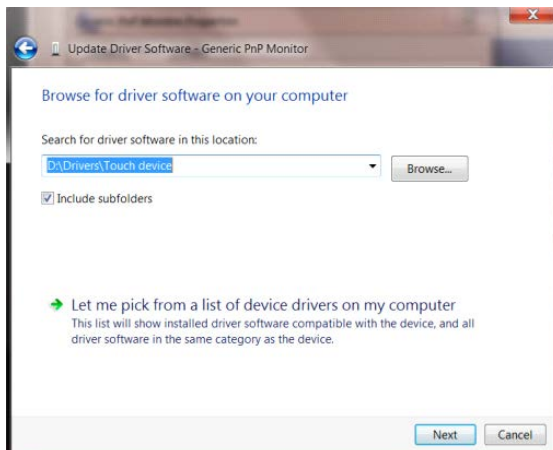
- Klik op het tabblad **“Stuurprogramma”**.



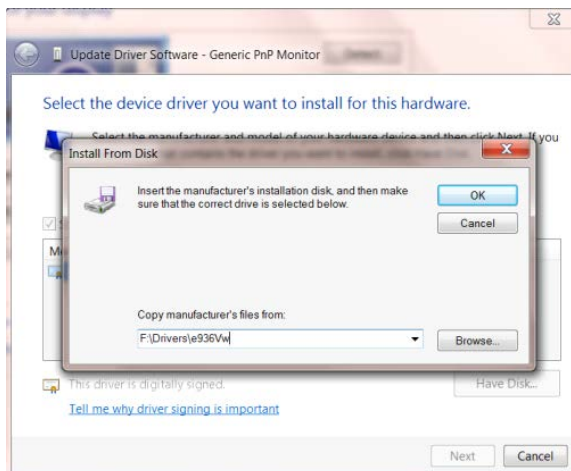
- Open het venster “**Stuurprogramma's bijwerken - Algemeen PnP-beeldscherm**” door te klikken op “**Stuurprogramma bijwerken...**” en klik vervolgens op de knop “**Op mijn computer naar stuurprogramma's zoeken**”.



- Selecteer “**Ik wil kiezen uit een lijst met apparaatstuurprogramma's op mijn computer**”.



- Klik op de knop “**Browse**”. Klik op de knop “**Bladeren**” en ga naar de volgende map: X:\Driver\modulenaam (waarbij X de stationsletter is die aan het cd-romstation is toegewezen).



-
- Selecteer het bestand "**xxx.inf**" en klik op de knop "**Openen**". Klik op de knop **OK**.
 - Kies het model van de monitor en klik op de knop "**Volgende**". De bestanden worden van de cd naar de harde schijf gekopieerd.
 - Sluit alle open vensters en verwijder de cd.
 - Start het systeem opnieuw op. Het systeem selecteert automatisch de maximale vernieuwingsnelheid en de bijbehorende Color Matching Profiles.

i-Menu



Welkom bij de "i-Menu" software van AOC. i-Menu maakt het aanpassen van de instellingen voor uw monitor gemakkelijk door schermmenu's te gebruiken in plaats van de OSD-knop op de monitor. Volg de installatiehandleiding om de installatie te voltooien.



e-Saver



Welkom bij de AOC e-Saver software voor het energiebeheer van de monitor. De AOC e-Saver bevat Smart Shutdown-functies voor uw beeldschermen, waarmee uw beeldscherm tijdig kan afsluiten als de pc zich in een bepaalde staat bevindt (On (Aan), Off (Uit), Sleep (Slapen) of Screen Saver (Schermbeveiliging)); de feitelijke afsluittijd is afhankelijk van uw voorkeuren (zie het volgende voorbeeld).

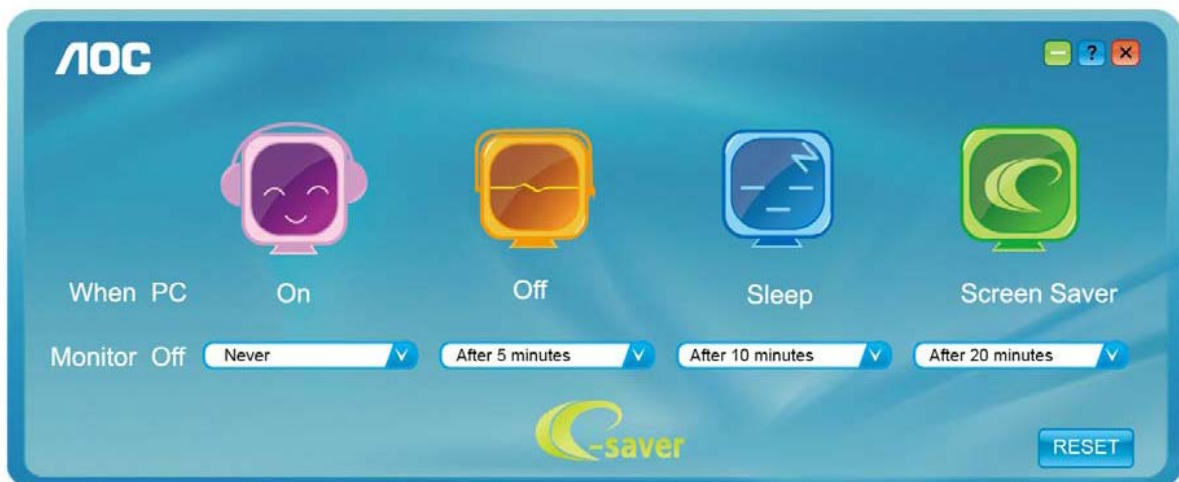
Klik op "driver/e-Saver/setup.exe" om de e-Saver software te installeren. Volg de aanwijzingen van de wizard om de installatie uit te voeren.

Onder elk van de vier pc-staten kunt u de gewenste tijd (in minuten) instellen in het vervolgkeuzemenu waarop uw beeldscherm automatisch moet afsluiten. Hiet voorbeeld hieronder geïllustreerd:

- 1) Het beeldscherm sluit nooit af als de pc is ingeschakeld.
- 2) Het beeldscherm sluit automatisch af 5 minuten nadat de pc is uitgeschakeld.
- 3) Het beeldscherm sluit automatisch af 10 minuten nadat de pc in de slaapstand/stand-by is gegaan.
- 4) Het beeldscherm sluit automatisch af 20 minuten nadat de schermbeveiliging verschijnt.



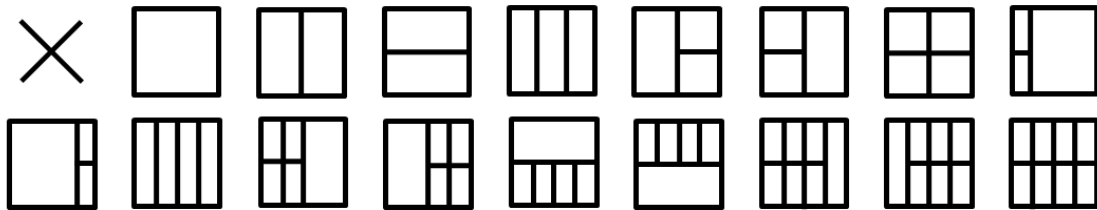
U kunt op "RESET" klikken om de standaardinstellingen van de e-Saver te herstellen zoals hieronder.



Screen⁺



Welkom bij de "Screen⁺"-software van AOC. Screen⁺ software is een hulpmiddel voor het splitsen van het bureaublad; het verdeelt het blad in meerdere deelvensters en elk deelvenster toont een ander venster. U hoeft het venster alleen maar naar een overeenkomstig deelvenster te slepen als u dat wilt openen. Het ondersteunt meerdere beeldschermen om uw werk gemakkelijker te maken. Gebruik de installatiesoftware om het te installeren.



Problemen oplossen

Probleem & vraag	Mogelijke oplossingen
Stroom-LED brandt niet	Zorg ervoor dat de aan/uit-knop ingeschakeld is en dat het netsnoer stevig in een geaard stopcontact en in de monitor zit.
Er verschijnen geen beelden op het scherm.	<ul style="list-style-type: none"> ● Is het netsnoer goed aangesloten? Controleer de aansluiting van het netsnoer en de voeding. ● Is de kabel correct aangesloten? (Aangesloten met de D-sub-kabel) Controleer de aansluiting van de DB-15-kabel. (Aangesloten met de DVI-kabel) Controleer de aansluiting van de DVI-kabel. (Aangesloten met de HDMI-kabel) Controleer de aansluiting van de HDMI-kabel. (Aangesloten met de DP-kabel) Controleer de aansluiting van de DP-kabel. * DVI/HDMI/DP-ingang is niet op elk model aanwezig. ● Als de voeding is ingeschakeld, herstart dan de computer om het beginschermbild (het aanmeldschermbild) weer te geven. Als het beginschermbild (het aanmeldschermbild) verschijnt, start u de computer in de gewenste modus (de veilige modus voor Windows 7/8/10) en verandert u de frequentie van de videokaart. (Zie De optimale resolutie instellen) Als het beginschermbild (aanmelding) niet wordt weergegeven, neemt u contact op met klantenservice of met uw leverancier. ● Ziet u "Ingang niet ondersteund" op het scherm? Dit bericht wordt weergegeven wanneer het signaal van de videokaart de maximale resolutie en frequentie overschrijdt waarmee het beeldscherm correct kan werken. Pas de maximale resolutie en frequentie waarmee de monitor correct kan werken. ● Controleer of de AOC-stuurprogramma's voor de monitor geïnstalleerd zijn.
Beeld is vaag en heeft last van spookbeelden	<p>Stel de opties contrast en helderheid in Druk in om automatisch aan te passen.</p> <p>Zorg ervoor dat u geen verlengkabel of schakelkast gebruikt. We bevelen aan dat u de monitor rechtstreeks aansluit op de connector van de videokaartuitgang aan de achterzijde van uw computer.</p>

<p>Beeld gaat op en neer, flinkt of een golfpatroon verschijnt door het beeld</p>	<p>Verplaats elektrische apparaten die elektrische interferentie veroorzaken zo ver mogelijk weg van de monitor.</p> <p>Gebruik de maximum vernieuwingsfrequentie die uw monitor aankan bij de resolutie die u gebruikt.</p>
<p>De monitor is vastgelopen in de "Modus Actief uit"</p>	<p>Stroomschakelaar van de computer moet in de AAN-stand staan</p> <p>De computervideokaart moet stevig in de sleuf zitten.</p> <p>Zorg ervoor dat de videokabel van de monitor goed aangesloten is op de computer.</p> <p>Controleer de videokabel van de monitor en verzeker u ervan dat geen van de pinnen gebogen is.</p> <p>Controleer of de computer werkt door de knop CAPS LOCK op het toetsendruk in te drukken terwijl u de CAPS LOCK-LED in de gaten houdt.</p> <p>De LED moet niet gaan branden of uitgaan als de knop CAPS LOCK wordt ingedrukt.</p>
<p>Een van de primaire kleuren ontbreekt (ROOD, GROEN of BLAUW)</p>	<p>Controleer de videokabel van de monitor en verzeker u ervan dat geen van de pinnen beschadigd is.</p> <p>Zorg ervoor dat de videokabel van de monitor goed aangesloten is op de computer.</p>
<p>Schermbild is niet gecentreerd of heeft niet de juiste afmeting</p>	<p>Pas de horizontale en verticale positie aan of druk op de hotkey (Auto)</p>
<p>Het beeld heeft kleurfouten (het wit lijkt niet wit)</p>	<p>Pas de RGB-kleur aan of selecteer een kleurentemperatuur</p>
<p>Horizontale of verticale storing in het scherm</p>	<p>Gebruik de afsluitmodus van Windows 7/8/10 om klok en fase aan te passen.</p> <p>Druk in om automatisch aan te passen.</p>

Specificaties

Algemene specificaties

Paneel	Modelnaam	24P1U		
	Aandrijfsysteem	TFT kleuren-LCD		
	Weergeefbare beeldgrootte	60,47 cm diagonaal		
	Pixelpitch	0,2745(H) mm x 0,2745 (V) mm		
	Video	R, G, B analoge interface, HDMI-interface, DP-interface		
	Afzonderlijk synchroniseren	H/V TTL		
	Weergavekleuren	16,7M kleuren		
Anderen	Horizontaal scanbereik	30~83KHz		
	Horizontaal scanformaat (maximum)	527,04mm		
	Verticaal scanbereik	50Hz ~ 76Hz		
	Verticaal scanformaat (maximum)	296,46mm		
	Optimale vooraf ingestelde resolutie	1920×1080 bij 60 Hz		
	Plug & Play	VESA DDC2B/CI		
	Ingangsaansluiting	D-Sub 15 pin/HDMI / DP/USB		
	Voedingsbron	100-240V~,50/60Hz		
	Energieverbruik	Typische(Helderheid = 90,zet Contrast = 50)	20W	
		(Helderheid = 100,zet Contrast = 100)	≤55W	
Energieverbruik		≤0,5W		
Off timer (Uit-timer)	0-24 uur			
Fysieke Kenmerken	Aansluitingstype	D-Sub,DP, HDMI, USB3.1 Gen 1x4 inclusief 1 snellader, Oortelefoonuitgang		
	Type signaalkabel	Afneembaar		
Omgevings-	Temperatuur:	Bedrijf	0° tot 40°C	
		Niet in bedrijf	-25° tot 55°C	
	Vochtigheid:	Bedrijf	10% tot 85% (niet-condenserend)	
		Niet in bedrijf	5% tot 93% (niet-condenserend)	
	Hoogte:	Bedrijf	0~ 5,000m(0~16,404 ft)	
		Niet in bedrijf	0~ 12,192m(0~40,000 ft)	

Paneel	Modelnaam	24P1		
	Aandrijfsysteem	TFT kleuren-LCD		
	Weergeefbare beeldgrootte	60,47 cm diagonaal		
	Pixelpitch	0,2745(H) mm x 0,2745 (V) mm		
	Video	R, G, B analoge interface, HDMI-interface, DVI-interface, DP-interface		
	Afzonderlijk synchroniseren	H/V TTL		
	Weergavekleuren	16,7M kleuren		
Anderen	Horizontaal scanbereik	30~83KHz		
	Horizontaal scanformaat (maximum)	527,04mm		
	Verticaal scanbereik	50Hz ~ 76Hz		
	Verticaal scanformaat (maximum)	296,46mm		
	Optimale vooraf ingestelde resolutie	1920x1080 bij 60 Hz		
	Plug & Play	VESA DDC2B/CI		
	Ingangsaansluiting	D-Sub 15 pin/HDMI / DVI / DP/USB/ Audio-ingang		
	Voedingsbron	100-240V~,50/60Hz		
	Energieverbruik	Typische(Helderheid = 90,zet Contrast = 50)	22W	
		(Helderheid = 100,zet Contrast = 100)	≤55W	
		Energieverbruik	≤0,5W	
Off timer (Uit-timer)	0-24 uur			
Speakers	2W x 2			
Fysieke Kenmerken	Aansluitingstype	D-Sub,DVI, DP, HDMI, Audio-ingang, Oortelefoonuitgang, USB3.1 Gen 1x4 inclusief 1 snellader		
	Type signaalkabel	Afneembaar		
Omgevings-	Temperatuur:	Bedrijf	0° tot 40°C	
		Niet in bedrijf	-25° tot 55°C	
	Vochtigheid:	Bedrijf	10% tot 85% (niet-condenserend)	
		Niet in bedrijf	5% tot 93% (niet-condenserend)	
	Hoogte:	Bedrijf	0~ 5,000m(0~16,404 ft)	
		Niet in bedrijf	0~ 12,192m(0~40,000 ft)	

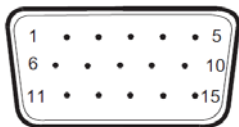
Paneel	Modelnaam	X24P1		
	Aandrijfsysteem	TFT kleuren-LCD		
	Weergeefbare beeldgrootte	61,13 cm diagonaal		
	Pixelpitch	0,270 (H) mm x 0,270 (V) mm		
	Video	R, G, B analoge interface, HDMI-interface, DVI-interface, DP-interface		
	Afzonderlijk synchroniseren	H/V TTL		
	Weergavekleuren	16,7M kleuren		
Anderen	Horizontaal scanbereik	30~83KHz		
	Horizontaal scanformaat (maximum)	518,4mm		
	Verticaal scanbereik	50Hz ~ 76Hz		
	Verticaal scanformaat (maximum)	324,0mm		
	Optimale vooraf ingestelde resolutie	1920x1200 bij 60 Hz		
	Plug & Play	VESA DDC2B/CI		
	Ingangsaansluiting	D-Sub 15 pin/HDMI / DVI / DP/USB/ Audio-ingang		
	Voedingsbron	100-240V~,50/60Hz		
	Energieverbruik	Typische(Helderheid = 90,zet Contrast = 50)	22W	
		(Helderheid = 100,zet Contrast = 100)	≤58W	
		Energieverbruik	≤0,5W	
Off timer (Uit-timer)	0-24 uur			
Speakers	2W x 2			
Fysieke Kenmerken	Aansluitingstype	D-Sub,DVI, DP, HDMI, Audio-ingang, Oortelefoonuitgang, USB3.1 Gen 1x4 inclusief 1 snellader		
	Type signaalkabel	Afnembaar		
Omgevings-	Temperatuur:	Bedrijf	0° tot 40°C	
		Niet in bedrijf	-25° tot 55°C	
	Vochtigheid:	Bedrijf	10% tot 85% (niet-condenserend)	
		Niet in bedrijf	5% tot 93% (niet-condenserend)	
	Hoogte:	Bedrijf	0~ 5,000m(0~16,404 ft)	
		Niet in bedrijf	0~ 12,192m(0~40,000 ft)	

Paneel	Modelnaam	24E1Q		
	Aandrijfsysteem	TFT kleuren-LCD		
	Weergeefbare beeldgrootte	60,47 cm diagonaal		
	Pixelpitch	0,2745(H) mm x 0,2745 (V) mm		
	Video	R, G, B analoge interface, HDMI-interface, DP-interface		
	Afzonderlijk synchroniseren	H/V TTL		
	Weergavekleuren	16,7M kleuren		
Anderen	Horizontaal scanbereik	30~83KHz		
	Horizontaal scanformaat (maximum)	527,04mm		
	Verticaal scanbereik	50Hz ~ 76Hz		
	Verticaal scanformaat (maximum)	296,46mm		
	Optimale vooraf ingestelde resolutie	1920×1080 bij 60 Hz		
	Plug & Play	VESA DDC2B/CI		
	Ingangsaansluiting	D-Sub 15 pin/HDMI / DP/ Audio-ingang		
	Voedingsbron	100-240V~,50/60Hz		
	Energieverbruik	Typische(Helderheid = 90,zet Contrast = 50)	20W	
		(Helderheid = 100,zet Contrast = 100)	≤30W	
		Energieverbruik	≤0,5W	
Off timer (Uit-timer)	0-24 uur			
Speakers	2W x 2			
Fysieke Kenmerken	Aansluitingstype	D-Sub, DP, HDMI, Audio-ingang, Oortelefoonuitgang		
	Type signaalkabel	Afneembaar		
Omgevings-	Temperatuur:	Bedrijf	0° tot 40°C	
		Niet in bedrijf	-25° tot 55°C	
	Vochtigheid:	Bedrijf	10% tot 85% (niet-condenserend)	
		Niet in bedrijf	5% tot 93% (niet-condenserend)	
	Hoogte:	Bedrijf	0~ 5,000m(0~16,404 ft)	
		Niet in bedrijf	0~ 12,192m(0~40,000 ft)	

Vooraf ingestelde beeldmodi

Standard (Standaard)	Resolutie	H. frequentie (KHz)	V. frequentie (Hz)
VGA	640x480@60Hz	31,469	59,940
	640x480@72Hz	37,861	72,809
	640x480@75Hz	37,500	75,000
MAC MODES VGA	640x480@67Hz	35,000	66,667
IBM MODE	720x400@70Hz	31,469	70,087
SVGA	800x600@56Hz	35,156	56,250
	800x600@60Hz	37,879	60,317
	800x600@72Hz	48,077	72,188
	800x600@75Hz	46,875	75,000
MAC MIDE SVGA	835 x 624@75Hz	49,725	74,500
XGA	1024x768@60Hz	48,363	60,004
	1024x768@70Hz	56,476	70,069
	1024x768@75Hz	60,023	75,029
SXGA	1280x1024@60Hz	63,981	60,020
	1280x1024@75Hz	79,976	75,025
WSXG	1280x720@60HZ	45,000	60,000
	1280x960@60HZ	60,000	60,000
WXGA+	1440x900@60Hz	55,935	59,876
WSXGA+	1680x1050@60Hz	65,290	59,954
FHD (24E1Q/24P1U/24P1)	1920x1080@60Hz	67,500	60,000
WUXGA (X24P1)	1920x1200@60Hz	74,026	59,950

Pin-toewijzingen



15-pens signaalkabel met kleurenweergave:

Pin Nr.	Signaalnaam	Pin Nr.	Signaalnaam
1	Video-Rood	9	+5V
2	Video-Groen	10	Aarding
3	Video-Blauw	11	Geen verbinding
4	Geen verbinding	12	DDC-Seriële data
5	Detecteren van kabel	13	H-sync
6	GND-R	14	V-sync
7	GND-G	15	DDC-Seriële klok
8	GND-B		



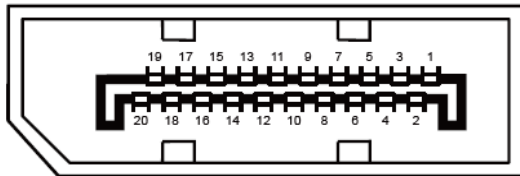
19-pens signaalkabel met kleurenweergave:

Pin Nr.	Signaalnaam	Pin Nr.	Signaalnaam
1	TMDS Data 2+	11	TMDS klok afgeschermd
2	TMDS gegevens 2 afscherming	12	TMDS klok
3	TMDS gegevens 2	13	CEC
4	TMDS Data 1+	14	Gereserveerd (n.c. op apparaat)
5	TMDS gegevens 1 afscherming	15	SCL
6	TMDS gegevens 1	16	SDA
7	TMDS Data 0+	17	DDC/CEC-aarde
8	TMDS gegevens 0 afscherming	18	+5V Stroom
9	TMDS gegevens 0	19	Hot Plug Detect
10	TMDS klok +		



24-pens signaalkabel met kleurenweergave:

Pinnr.	Signaalnaam	Pinnr.	Signaalnaam
1	TMDS data 2-	13	TMDS data 3+
2	TMDS data 2+	14	+ 5 V Stroom
3	TMDS data 2/4 afgeschermd	15	Aarde (bij +5 V)
4	TMDS data 4-	16	Hot-plug detectie
5	TMDS data 4+	17	TMDS data 0-
6	DDC klok	18	TMDS data 0+
7	DDC Data	19	TMDS data 0/5 afgeschermd
8	N.C.	20	TMDS data 5-
9	TMDS data 1-	21	TMDS data 5+
10	TMDS data 1+	22	TMDS klok afgeschermd
11	TMDS data 1/3 afgeschermd	23	TMDS klok +
12	TMDS data 3-	24	TMDS klok -



20-pens signaalkabel met kleurenweergave:

Pinnr.	Signaalnaam	Pinnr.	Signaalnaam
1	ML_Lane 3 (n)	11	GND
2	GND	12	ML_Lane 0 (p)
3	ML_Lane 3 (p)	13	CONFIG1
4	ML_Lane 2 (n)	14	CONFIG2
5	GND	15	AUX_CH(p)
6	ML_Lane 2 (p)	16	GND
7	ML_Lane 1 (n)	17	AUX_CH (n)
8	GND	18	Hot Plug Detect
9	ML_Lane 1 (p)	19	Return DP_PWR
10	ML_Lane 0 (n)	20	DP_PWR

Plug en Play

Functie Plug & Play DDC2B

Deze monitor is uitgerust met VESA DDC2B mogelijkheden volgens de VESA DDC STANDAARD. Hierdoor kan de monitor het hostsysteem op de hoogte brengen van zijn identiteit en, afhankelijk van het niveau van gebruikte DDC, bijkomende informatie communiceren van zijn beeldmogelijkheden.

De DDC2B is een bidirectioneel datakanaal gebaseerd op het I²C protocol. De host kan EDID-informatie vragen over het DDC2B-kanaal.

Reglementering

FCC-verklaring

FCC-verklaring Klasse B radiofrequentiestoringen WAARSCHUWING: (VOOR FCC-GECERTIFICEERDE MODELLEN)

OPMERKING: Dit apparaat werd getest en voldoet aan de beperkingen voor een digitaal apparaat van Klasse B, in overeenstemming met Deel 15 van de FCC-voorschriften. Deze beperkingen zijn ontwikkeld om een redelijke beveiliging te bieden tegen schadelijke storingen in een residentiële installatie. Dit apparaat genereert, gebruikt en kan radiofrequentie-energie uitstralen en kan, indien niet geïnstalleerd en gebruikt in overeenstemming met de instructies, schadelijke storing veroorzaken in radiocommunicatie. Er bestaat echter geen garantie dat er geen ruis optreedt in een bepaalde installatie. Als dit apparaat toch schadelijke storingen veroorzaakt in de radio- of televisieontvangst, wat kan worden vastgesteld door het apparaat uit en in te schakelen, wordt de gebruiker aangemoedigd te proberen de storing op te lossen met een of meer van de volgende maatregelen:

Wijzig de richting van de ontvangstantenne of verplaats de antenne.

Vergroot de afstand tussen de apparatuur en de ontvanger.

Sluit het apparaat aan op een stopcontact op een ander circuit dan dat waarop de ontvanger is aangesloten.

Raadpleeg de leverancier of een ervaren radio/Tv-technicus voor hulp.

OPMERKING:

De wijzigingen of aanpassingen die niet uitdrukkelijk zijn goedgekeurd door de partij die verantwoordelijk is voor de naleving, kunnen de bevoegdheid van de gebruiker om het apparaat te bedienen nietig verklaren.

Om aan de emissiebeperkingen te voldoen, moet gebruik worden gemaakt van afgeschermd interfacekabels en een wisselstroomkabel.

De fabrikant is niet verantwoordelijk voor enige radio- of tv-storing die wordt veroorzaakt door onbevoegde wijziging van dit apparaat. Het is de verantwoordelijkheid van de gebruiker om een dergelijke storing te corrigeren. Het is de verantwoordelijkheid van de gebruiker om een dergelijke storing te corrigeren.

Het apparaat voldoet aan deel 15 van de FCC-regels. De werking is onderhevig aan de volgende twee omstandigheden (1) Dit apparaat mag geen schadelijke interferentie veroorzaken, en (2) Dit apparaat moet alle ontvangen interferentie accepteren, waaronder interferentie die een ongewenste werking kan veroorzaken.

WEEE-verklaring

Verwijderen van afval van apparatuur door gebruikers in particuliere huishoudens in de Europese Unie.



Dit symbool op het product of op de verpakking geeft aan dat het product niet met ander huisvuil mag worden weggeworpen. Het is uw verantwoordelijkheid ervoor te zorgen dat het product wordt weggebracht naar het daarvoor bedoelde inzamelingspunt voor recycling van afgedankte elektrische en elektronische apparatuur. Door gescheiden inzameling en recycling van afgedankte apparatuur helpt u met het sparen van natuurlijke bronnen en zorgt u ervoor dat de apparatuur wordt hergebruikt op een manier die de menselijke gezondheid en het milieu spaart. Voor meer informatie over de plaats waar apparatuur voor recycling wordt ingezameld, neemt u contact op met de plaatselijke autoriteiten, het plaatselijke afvalverwerkingsbedrijf of de winkel waar u het product hebt gekocht.

WEEE-verklaring voor India



Dit symbool op het product of op de verpakking geeft aan dat het product niet met ander huisvuil mag worden weggeworpen. Het is uw verantwoordelijkheid ervoor te zorgen dat het product wordt weggebracht naar het daarvoor bedoelde inzamelingspunt voor recycling van afgedankte elektrische en elektronische apparatuur. Door gescheiden inzameling en recycling van afgedankte apparatuur helpt u met het sparen van natuurlijke bronnen en zorgt u ervoor dat de apparatuur wordt hergebruikt op een manier die de menselijke gezondheid en het milieu spaart.

Volg de koppeling hieronder als u meer wilt weten over waar u uw afval-apparatuur kunt achterlaten voor recycling in India.

www.aocindia.com/ewaste.php.



EPA Energy Star

ENERGY STAR® is een in de V.S geregistreerd merk. Als partner van ENERGY STAR® hebben AOC International

(Europa) BV en Envision Peripherals vastgesteld dat dit product voldoet aan de richtlijnen van ENERGY STAR® met betrekking tot efficiënt energiebeheer. (VOOR EPA-GECERTIFICEERDE MODELLEN)

EPEAT-verklaring



EPEAT is een systeem dat kopers in de privé en openbare sectoren helpt bij het evalueren, vergelijken en selecteren van computers, notebooks en monitoren gebaseerd op de eigenschappen van hun omgeving. EPEAT levert ook een duidelijke en consistente reeks prestatiecriteria voor het ontwerp van producten, en biedt fabrikanten een mogelijkheid om voor markterkenning te zorgen voor pogingen tot het beperken van de milieuvloed van hun producten.

AOC gelooft in de bescherming van het milieu. Met grote zorg voor het behoud van natuurlijke bronnen en voor bescherming tegen vuilstort kondigt AOC de start aan van het recycleprogramma voor monitorverpakkingen van AOC. Dit programma is ontwikkeld om u te helpen bij het op de juiste wijze wegwerpen van uw monitorverpakking en vulmateriaal. Als geen plaatselijk recyclecentrum beschikbaar is, zal AOC het verpakkingsmateriaal voor u recyclen, inclusief schuimopvulling en karton. AOC Display solution recycleedt alleen monitorverpakking van AOC. Zie de volgende website-adressen:

Alleen voor Noord- en Zuid-Amerika, met uitzondering van Brazilië:

<http://us.aoc.com/aoc-corporation/?page=environmental-impact>

Voor Duitsland:

<http://aoc-europe.com/de/content/environment>

Voor Brazilië:

<http://www.aoc.com.br/pg/embalagem-verde>

Service

Garantieverklaring voor Europa

BEPERKTE GARANTIE VOOR 3 JAAR*

Voor LCD-monitoren van AOC die binnen Europa zijn verkocht, garandeert AOC International (Europa) BV dat dit product vrij is van defecten in materiaal en vakmanschap voor een periode van drie (3) jaar na de originele datum van klantenaankoop. Tijdens deze periode zal AOC International (Europa) B.V., volgens haar keuze, het defecte product gratis, tenzij zoals hieronder vermeld, repareren met nieuwe of gereviseerde onderdelen, of het vervangen door een nieuw of gereviseerd product. Bij ontbreken van een aankoopbewijs gaat de garantie in 3 maanden na de fabricagedatum die op het product is aangegeven.

Als het product gebreken lijkt te vertonen, moet u contact opnemen met uw verkoper of naar het onderdeel service en support op www.aoc-europe.com gaan voor instructies betreffende de garantie. De verzendkosten voor de garantie zijn vooruitbetaald door AOC voor bezorgen en terugsturen. Stuur het product met een vooraf betaalde zending, samen met een gedateerd bewijs van aankoop, aan een erkend AOC-servicecentrum onder de volgende voorwaarde:

- Zorg er voor dat de LCD-monitor is verpakt in een degelijke kartonnen doos (AOC geeft de voorkeur aan de oorspronkelijke kartonnen doos om de monitor tijdens het vervoer goed te beschermen).
- Plaats het RMA-nummer op het adreslabel
- Plaats het RMA-nummer op de verzendverpakking

AOC International (Europa) B.V. zal de kosten voor de retourzending betalen binnen een van de landen die zijn opgegeven in deze garantieverklaring. AOC International (Europa) B.V. is niet verantwoordelijk voor enige kosten, verwant met het vervoer van producten over internationale grenzen. Dit omvat ook de internationale grenzen binnen de Europese Unie. Als de LCD-monitor niet beschikbaar is om in ontvangst te worden genomen als de koerier langskomt, wordt een bedrag voor ontvangst in rekening gebracht.

*** Deze beperkte garantie dekt geen verlies of schade die het gevolg is van:**

- Schade tijdens het vervoer als gevolg van onjuist verpakken
- Onjuiste installatie of onderhoud anders dan in overeenstemming met de handleiding van AOC
- Verkeerd gebruik
- Nalatigheid
- Elke andere oorzaak dan gewone commerciële of industriële toepassing.
- Aanpassing door een onbevoegde bron
- Reparatie, wijziging of installatie van opties of onderdelen door iemand anders dan een door AOC gecertificeerd of erkend servicecentrum
- Onjuiste omgevingen zoals vocht, waterschade en stof
- Beschadigd door geweld, aardbeving en terroristische aanvallen
- Overmatige of ongepaste verwarming of airconditioning of elektrische stroomstoringen, stroompieken of andere onregelmatigheden

Deze beperkte garantie dekt geen productfirmware of -hardware die door u of derden werd gewijzigd of aangepast. U bent als enige verantwoordelijk en aansprakelijk voor alle dergelijke wijzigingen of aanpassingen.

Alle AOC LCD-monitoren worden gemaakt volgens de ISO 9241-307 Class 1 standaard voor pixelbeleid.

Als de garantie is verlopen, hebt u nog altijd toegang tot alle beschikbare service-opties maar u bent verantwoordelijk voor de onderhoudskosten, waaronder onderdelen, werk, verzending (indien noodzakelijk) en van toepassing zijnde belastingen. Een erkend AOC-servicecentrum zal u een schatting van de servicekosten geven voordat u toestemming geeft om de diensten te verrichten.

ALLE UITDRUKKELIJKE EN IMPLICIETE GARANTIES VOOR DIT PRODUCT (MET INBEGRIJ VAN DE GARANTIES VAN VERKOOPBAARHEID EN GESCHIKTHEID VOOR EEN SPECIFIEK DOEL) ZIJN BEPERKT IN DUUR TOT EEN PERIODE VAN DRIE (3) JAAR VOOR ONDERDELEN EN WERKUREN VANAF DE ORIGINELE DATUM VAN AANKOOP DOOR DE CONSUMENT. ER ZIJN GEEN GARANTIES (UITDRUKKELIJK OF IMPLICIET) VAN TOEPASSING NA DEZE PERIODE. VERPLICHTINGEN VAN AOC INTERNATIONAL (EUROPA) B.V. EN UW VERHAALRECHTEN HIERONDER, ZIJN ALLEEN EN EXCLUSIEF ZOALS HIER VERMELD. DE AANSPRAKELIJKHEID VAN AOC INTERNATIONAL (EUROPA) B.V., HETZIJ OP BASIS VAN CONTRACT, BENADELING, GARANTIE, STRIKTE AANSPRAKELIJKHEID OF ENIGE ANDERE THEORIE, MAG DE PRIJS VAN DE INDIVIDUELE EENHEID WAARVAN HET DEFECT OF DE SCHADE DE BASIS VORMT VAN DE CLAIM, NIET OVERSCHREDEN. IN GEEN GEVAL ZAL AOC INTERNATIONAL (EUROPA) B.V. AANSPRAKELIJK ZIJN VOOR ENIGE WINSTDERVING, VERLIES VAN GEBRUIK OF FACILITEITEN OF UITRUSTING, OF ANDERE INDIRECTE, INCIDENTELE OF GEVOLGSCHADE. SOMMIGE LANDEN STAAN DE UITSLUITING OF BEPERKING VAN INCIDENTELE OF GEVOLGSCHADE NIET TOE. DE BOVENSTAANDE BEPERKING ZAL BIJGEVOLG MOGELIJK NIET VAN TOEPASSING ZIJN OP U. HOEWEL DEZE BEPERKTE GARANTIE U SPECIFIEKE WETTELIJKE RECHTEN VERLEENT, KUNT U MOGELIJK ANDERE RECHTEN HEBBEN DIE KUNNEN VARIËREN, AFHANKELIJK VAN HET LAND. DEZE BEPERKTE GARANTIE IS ALLEEN GELDIG VOOR PRODUCTEN DIE ZIJN AANGESCHAFT IN LIDSTATEN VAN DE EUROPESE UNIE.

De informatie in dit document is onderhevig aan wijzigingen zonder kennisgeving. Bezoek voor meer informatie: <http://www.aoc-europe.com>

Garantieverklaring voor het Midden Oosten en Afrika (MEA)

En

Het Gemenebest van Onafhankelijke Staten (CIS)

BEPERKTE GARANTIE VAN EEN tot DRIE JAAR*

Voor AOC LCD-monitoren verkocht in het Midden Oosten en Afrika (MEA) en het Gemenebest van Onafhankelijke Staten (CIS) garandeert AOC International (Europe) B.V. dat dit product vrij is van defecten in materiaal en bewerking gedurende een periode van Een (1) tot Drie (3) jaar vanaf de fabricagedatum, afhankelijk van het land van verkoop. Tijdens deze periode biedt AOC International (Europe) B.V. een Carry-In (retour naar service-centrum) garantie-ondersteuning in een erkend AOC-servicecentrum of bij een erkende dealer en zal het, volgens haar keuze, het defecte product repareren met nieuwe of gereviseerde onderdelen, of het vervangen door een nieuw of gereviseerd product behalve zoals *hieronder vermeld. Als standaardbeleid wordt de garantie berekend vanaf de fabricagedatum zoals blijkt uit het serienummer van het product, maar de totale garantie zal Vijftien (15) maanden tot Negenendertig (39) maanden vanaf de fabricagedatum zijn, afhankelijk van het land van verkoop. Garantie zal worden overwogen voor uitzonderlijke gevallen die buiten de garantie vallen volgens het serienummer van het product, en voor dergelijke uitzonderlijke gevallen is de oorspronkelijke factuur of koopbon verplicht.

Als het product gebreken lijkt te vertonen, moet u contact opnemen met uw door AOC geautoriseerde verkoper of naar het onderdeel service en support op de website van AOC gaan voor instructies betreffende de garantie voor uw land.

- Egypte: http://aocmonitorap.com/egypt_eng
- CIS Centraal Azië: <http://aocmonitorap.com/ciscentral>
- Midden-Oosten: <http://aocmonitorap.com/middleeast>
- Zuid-Afrika: <http://aocmonitorap.com/southafrica>
- Saoedi-Arabië: <http://aocmonitorap.com/saudiarabia>

Stuur het product met een vooraf betaalde zending, samen met een gedateerd bewijs van aankoop, aan een erkend AOC-servicecentrum of leverancier onder de volgende voorwaarde:

- Zorg er voor dat de LCD-monitor is verpakt in een degelijke kartonnen doos (AOC geeft de voorkeur aan de oorspronkelijke kartonnen doos om de monitor tijdens het vervoer goed te beschermen).
- Plaats het RMA-nummer op het adreslabel
- Plaats het RMA-nummer op de verzendverpakking

*** Deze beperkte garantie dekt geen verlies of schade die het gevolg is van:**

- Schade tijdens het vervoer als gevolg van onjuist verpakken
- Onjuiste installatie of onderhoud anders dan in overeenstemming met de handleiding van AOC
- Verkeerd gebruik
- Nalatigheid
- Elke andere oorzaak dan gewone commerciële of industriële toepassing.

-
- Aanpassing door een onbevoegde bron
 - Reparatie, wijziging of installatie van opties of onderdelen door iemand anders dan een door AOC gecertificeerd of erkend servicecentrum
 - Onjuiste omgevingen zoals vocht, waterschade en stof
 - Beschadigd door geweld, aardbeving en terroristische aanvallen
 - Overmatige of ongepaste verwarming of airconditioning of elektrische stroomstoringen, stroompieken of andere onregelmatigheden

Deze beperkte garantie dekt geen productfirmware of -hardware die door u of derden werd gewijzigd of aangepast. U bent als enige verantwoordelijk en aansprakelijk voor alle dergelijke wijzigingen of aanpassingen.

Alle AOC LCD-monitoren worden gemaakt volgens de ISO 9241-307 Class 1 standaard voor pixelbeleid.

Als de garantie is verlopen, hebt u nog altijd toegang tot alle beschikbare service-opties maar u bent verantwoordelijk voor de onderhoudskosten, waaronder onderdelen, werk, verzending (indien noodzakelijk) en van toepassing zijnde belastingen. Een erkend AOC-servicecentrum of verkoper zal u een schatting van de servicekosten geven voordat u toestemming geeft om de diensten te verrichten.

ALLE UITDRUKKELIJKE EN IMPLICIETE GARANTIES VOOR DIT PRODUCT (MET INBEGRIJ VAN DE GARANTIES VAN VERKOOPBAARHEID EN GESCHIKTHEID VOOR EEN SPECIFIEK DOEL) ZIJN BEPERKT IN DUUR TOT EEN PERIODE VAN EEN (1) TOT DRIE (3) JAAR VOOR ONDERDELEN EN WERKUREN VANAF DE ORIGINELE DATUM VAN AANKOOP DOOR DE CONSUMENT. ER ZIJN GEEN GARANTIES (UITDRUKKELIJK OF IMPLICIET) VAN TOEPASSING NA DEZE PERIODE. VERPLICHTINGEN VAN AOC INTERNATIONAL (EUROPA) B.V. EN UW VERHAALRECHTEN HIERONDER, ZIJN ALLEEN EN EXCLUSIEF ZOALS HIER VERMELD. DE AANSPRAKELIJKHEID VAN AOC INTERNATIONAL (EUROPA) B.V., HETZIJ OP BASIS VAN CONTRACT, BENADELING, GARANTIE, STRIKTE AANSPRAKELIJKHEID OF ENIGE ANDERE THEORIE, MAG DE PRIJS VAN DE INDIVIDUELE EENHEID WAARVAN HET DEFECT OF DE SCHADE DE BASIS VORMT VAN DE CLAIM, NIET OVERSCHREDEN. IN GEEN GEVAL ZAL AOC INTERNATIONAL (EUROPA) B.V. AANSPRAKELIJK ZIJN VOOR ENIGE WINSTDERVING, VERLIES VAN GEBRUIK OF FACILITEITEN OF UITRUSTING, OF ANDERE INDIRECTE, INCIDENTELE OF GEVOLGSCHADE. SOMMIGE LANDEN STAAN DE UITSLUITING OF BEPERKING VAN INCIDENTELE OF GEVOLGSCHADE NIET TOE. DE BOVENSTAANDE BEPERKING ZAL BIJGEVOLG MOGELIJK NIET VAN TOEPASSING ZIJN OP U. HOEWEL DEZE BEPERKTE GARANTIE U SPECIFIEKE WETTELIJKE RECHTEN VERLEENT, KUNT U MOGELIJK ANDERE RECHTEN HEBBEN DIE KUNNEN VARIËREN, AFHANKELIJK VAN HET LAND. DEZE BEPERKTE GARANTIE IS ALLEEN GELDIG VOOR PRODUCTEN DIE ZIJN AANGESCHAFT IN LIDSTATEN VAN DE EUROPESE UNIE.

De informatie in dit document is onderhevig aan wijzigingen zonder kennisgeving. Bezoek voor meer informatie:

<http://www.aocmonitorap.com>

AOC International (Europe) B.V.

Prins Bernhardplein 200, 6e verdieping 1097 JB Amsterdam, Nederland

Tel: +31 (0)20 504 6962 • Fax: +31 (0)20 5046933

AOC Pixel Policy

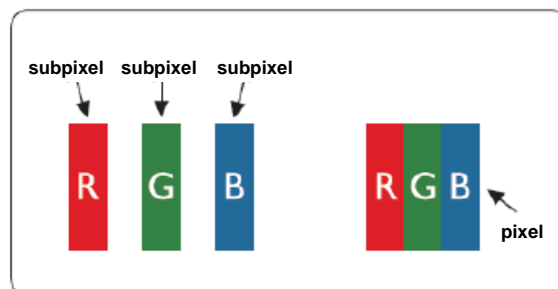
ISO 9241-307 Class 1

25 juli 2013

AOC streeft ernaar producten van de hoogste kwaliteit te leveren. Wij gebruiken een aantal van de meest geavanceerde productieprocessen in de branche en oefenen strikte kwaliteitscontrole uit. Defecte pixels of subpixels op de TFT-schermen die voor platte monitorschermen gebruikt worden, zijn echter soms niet te vermijden. Geen enkele fabrikant kan garanderen dat alle schermen vrij zijn van pixeldefecten, maar AOC garandeert dat elke monitor die een onaanvaardbaar aantal defecten heeft, onder garantie zal worden gerepareerd of vervangen. Dit Pixelbeleid geeft uitleg over de verschillende soorten pixeldefecten en definieert het aanvaardbare defectenniveau voor elk soort. Om in aanmerking te komen voor reparatie of vervanging onder garantie, moet het aantal defecte pixels op een TFT-scherm deze aanvaardbare niveaus overstijgen.

Definitie Pixels en subpixels

Een pixel, of beeldelement, is samengesteld uit drie subpixels in de hoofdkleuren rood, groen en blauw. Wanneer alle subpixels van een pixel verlicht zijn, verschijnen de drie gekleurde subpixels samen als een enkele witte pixel. Wanneer ze allemaal donker zijn, verschijnen de drie gekleurde subpixels samen als één zwarte pixel.



Soorten pixeldefecten

- Lichte punt-defecten: De monitor geeft een donker patroon weer, subpixels of pixels zijn altijd verlicht of "aan"
- Zwarte punt-defecten: De monitor geeft een licht patroon weer, subpixels of pixels zijn altijd verlicht of "uit"

ISO 9241-307 Pixeldefect klasse	Defect Type 1 Heldere pixel	Defect Type 2 Zwarte pixel	Defect Type 3 Heldere sub-pixel	Defect Type 4 Zwarte sub-pixel
Klasse 1	1	1	2 + 1 + 0 +	1 3 5

Garantieverklaring voor noord en zuid Amerika (met uitzondering van Brazilië)

GARANTIEVERKLARING

voor AOC kleurenmonitoren

Inclusief degene die als opgegeven zijn verkocht in noord Amerika

Envision Peripherals, Inc. garandeert dat dit product vrij is van defecten in materiaal en vakmanschap gedurende een periode van drie (3) jaar voor onderdelen en werk en één (1) jaar voor beeldbuis of LCD-scherm na de oorspronkelijke datum van aankoop door de klant. Tijdens deze periode zal EPI (EPI is de afkorting van Envision Peripherals, Inc.) , volgens haar keuze, het defecte product gratis, tenzij zoals hieronder vermeld, repareren met nieuwe of gereviseerde onderdelen, of het vervangen door een nieuw of gereviseerd product. De onderdelen die of het product dat vervangen wordt/worden, worden eigendom van EPI.

Bel EPI in de VS voor het verkrijgen van service onder deze beperkte garantie voor de naam van het dichtstbijzijnde geautoriseerde servicecentrum. Lever het product met een vooraf betaalde zending, samen met een gedateerd bewijs van aankoop, aan een erkend EPI-servicecentrum. Als u het product niet persoonlijk kunt afleveren:

- Verpak het in zijn originele verpakking (of equivalent)
- Plaats het RMA-nummer op het adreslabel
- Plaats het RMA-nummer op de verzendverpakking
- Verzeker het pakket (of draag het risico op verlies/schade tijdens de verzending)
- Betaal alle verzendkosten

EPI is niet verantwoordelijk voor schade aan een ontvangen product dat onjuist is ingepakt.

EPI zal de kosten voor de retourzending betalen binnen een van de landen die zijn opgegeven in deze garantieverklaring. EPI is niet verantwoordelijk voor enige kosten, verwant met het vervoer van producten over internationale grenzen. Dit omvat de internationale grenzen van de landen binnen deze garantieverklaring.

Neem in de Verenigde Staten en Canada contact op met uw verkoper of EPI Customer Service, RMA Department op het gratis nummer (888) 662-9888. Of vraag online een RMA Number aan op www.aoc.com/na-warranty.

* Deze beperkte garantie dekt geen verlies of schade die het gevolg is van:

- Verzending of onjuiste installatie of onderhoud
- Verkeerd gebruik
- Nalatigheid
- Elke andere oorzaak dan gewone commerciële of industriële toepassing.
- Aanpassing door een onbevoegde bron
- Reparatie, wijziging of installatie van opties of onderdelen door iemand anders dan een erkend servicecentrum van EPI
- Verkeerde omgeving
- Overmatige of ongepaste verwarming of airconditioning of elektrische stroomstoringen, stroompieken of andere onregelmatigheden

Deze beperkte garantie van drie jaar dekt geen productfirmware of -hardware die door u of derden werd gewijzigd

of aangepast. U bent als enige verantwoordelijk en aansprakelijk voor alle dergelijke wijzigingen of aanpassingen.

ALLE UITDRUKKELIJKE EN IMPLICIETE GARANTIES VOOR DIT PRODUCT (MET INBEGRIJ VAN DE GARANTIES VAN VERKOOPBAARHEID EN GESCHIKTHEID VOOR EEN SPECIFIEK DOEL) ZIJN BEPERKT IN DUUR TOT EEN PERIODE VAN DRIE (3) JAAR VOOR ONDERDELEN EN WERKUREN EN ÉÉN (1) JAAR VOOR BEELDBUIS OF LCD-SCHERM VANAF DE ORIGINELE DATUM VAN AANKOOP DOOR DE CONSUMENT. ER ZIJN GEEN GARANTIES (UITDRUKKELIJK OF IMPLICIET) VAN TOEPASSING NA DEZE PERIODE. IN DE VERENIGDE STATEN VAN AMERIKA STAAN SOMMIGE STATEN GEEN BEPERKING TOE OP DE DUUR VAN EEN IMPLICIETE GARANTIE, ZODAT DE BOVENGENOEMDE BEPERKINGEN MOGELIJK NIET OP U VAN TOEPASSING ZIJN.

VERPLICHTINGEN VAN EPI EN UW VERHAALRECHTEN HIERONDER, ZIJN ALLEEN EN EXCLUSIEF ZOALS HIER VERMELD. AANSPRAKELIJKHEID VAN EPI, HETZIJ GEBASEERD OP CONTRACT, ONRECHTMATIGE DAAD, GARANTIE, STRIKTE AANSPRAKELIJKHEID, OF ANDERE THEORIE, ZAL DE PRIJS VAN DE INDIVIDUELE EENHEID WAARVAN HET DEFECT OF DE SCHADE DE BASIS VORMT VAN DE AANSPRAAK, NIET OVERSCHRIJDEN. IN GEEN GEVAL ZAL ENVISION PERIPHERALS, INC AANSPRAKELIJK ZIJN VOOR ENIGE WINSTDERVING, VERLIES VAN GEBRUIK OF FACILITEITEN OF UITRUSTING, OF ANDERE INDIRECTE, INCIDENTELE OF GEVOLGSCHADE. IN DE VERENIGDE STATEN VAN AMERIKA STAAN SOMMIGE STATEN HET UITSLUITEN OF BEPERKEN VAN INCIDENTELE OF GEVOLGSCHADE NIET TOE. IN DAT GEVAL IS DE BOVENSTAANDE BEPERKING MOGELIJK NIET OP U VAN TOEPASSING. OOK AL VERLEENT DEZE BEPERKTE GARANTIE U SPECIFIEKE RECHTEN. MOGELIJK HEBT U ANDERE RECHTEN DIE PER STAAT KUNNEN VERSCHILLEN.

In de Verenigde Staten van Amerika is deze beperkte garantie alleen geldig voor producten aangeschaft in de Continentale Verenigde Staten, Alaska en Hawaii.

Buiten de Verenigde Staten van Amerika is deze beperkte garantie alleen geldig voor producten aangeschaft in Canada.

De informatie in dit document is onderhevig aan wijzigingen zonder kennisgeving.

Voor meer details, bezoek:

VS: http://us.aoc.com/support/find_service_center

ARGENTINIË: http://ar.aoc.com/support/find_service_center

BOLIVIË: http://bo.aoc.com/support/find_service_center

CHILI: http://cl.aoc.com/support/find_service_center

COLOMBIA: http://co.aoc.com/support/find_service_center

COSTA RICA: http://cr.aoc.com/support/find_service_center

DOMINICAANSE REPUBLIEK: http://do.aoc.com/support/find_service_center

ECUADOR: http://ec.aoc.com/support/find_service_center

EL SALVADOR: http://sv.aoc.com/support/find_service_center

GUATEMALA: http://gt.aoc.com/support/find_service_center

HONDURAS: http://hn.aoc.com/support/find_service_center

NICARAGUA: http://ni.aoc.com/support/find_service_center

PANAMA: http://pa.aoc.com/support/find_service_center

PARAGUAY: http://py.aoc.com/support/find_service_center

PERU: http://pe.aoc.com/support/find_service_center

URUGUAY: http://pe.aoc.com/support/find_service_center

VENEZUELA: http://ve.aoc.com/support/find_service_center

ALS LAND NIET IS GENOEMD: http://latin.aoc.com/support/find_service_center

EASE PROGRAMMA



Alleen voor monitoren van het merk AOC verkocht binnen de continentale Verenigde Staten.

Alle monitoren van het merk AOC vallen nu onder het EASE-programma. Als uw monitor op enig tijdstip tijdens de eerste drie maanden defecten vertoont, levert AOC een vervangende monitor binnen 72 nadat u voor ons programma bent geaccepteerd. Als uw monitor in aanmerking komt voor het EASE-programma, betaalt AOC de transportkosten in beide richtingen.

Stap 1: Bel ons TECH Department op 888.662.9888.

Stap 2: Vul de EASE-registratieformulieren in en stuur ze terug per post of fax.

Stap 3: Na verificatie geven we u een Return Authorization Number.

Stap 4: Een monitor wordt naar uw locatie verzonden.

Stap 5: We geven een UPS Call Tag af om de defecte eenheid op te halen.

Stap 6: Zie de volgende tabel om te zien of u in aanmerking komt voor het EASE-programma.

GARANTIEPERIODE	GRATIS DEKKING	KOSTEN KLANT
Binnen de eerste drie maanden na aankoop: Gedekt door EASE	- Nieuwe AOC-monitor - Call tag verzonden en retourkosten via UPS	- Geen*
Tussen 4 maanden en 1 jaar	- Alle onderdelen en arbeid inclusief CRT-buis en LCD-scherm	- UPS retourkosten naar AOC
Tussen 1 en 3 jaar: Gedekt door standaard beperkte garantie	- Onderdelen en arbeid (exclusief CRT-buis en LCD-scherm)	- UPS retourkosten naar AOC

*AOC heeft een credit card nummer nodig als u vooraf een nieuwe AOC-monitor naar uw locatie wilt laten verzenden, voordat de defecte eenheid is aangekomen in het servicecenter van AOC. Als u geen credit card nummer wilt afgeven, stuurt AOC de nieuwe monitor pas nadat de defecte eenheid is aangekomen in het service center van AOC.



TCO DOCUMENT



Congratulations!

This product is TCO Certified – for Sustainable IT



TCO Certified is an international third party sustainability certification for IT products. TCO Certified ensures that the manufacture, use and recycling of IT products reflect environmental, social and economic responsibility. Every TCO Certified product model is verified by an accredited independent test laboratory.

This product has been verified to meet all the criteria in TCO Certified, including:

Corporate Social Responsibility

Socially responsible production - working conditions and labor law in manufacturing country

Energy Efficiency

Energy efficiency of product and power supply. Energy Star compliant, where applicable

Environmental Management System

Manufacturer must be certified according to either ISO 14001 or EMAS

Minimization of Hazardous Substances

Limits on cadmium, mercury, lead & hexavalent chromium including requirements for mercury-free products, halogenated substances and hazardous flame retardants

Design for Recycling

Coding of plastics for easy recycling. Limit on the number of different plastics used.

Product Lifetime, Product Take Back

Minimum one-year product warranty. Minimum three-year availability of spare parts. Product takeback

Packaging

Limits on hazardous substances in product packaging. Packaging prepared for recycling

Ergonomic, User-centered design

Visual ergonomics in products with a display. Adjustability for user comfort (displays, headsets)

Acoustic performance – protection against sound spikes (headsets) and fan noise (projectors, computers)

Ergonomically designed keyboard (notebooks)

Electrical Safety, minimal electro-magnetic Emissions

Third Party Testing

All certified product models have been tested in an independent, accredited laboratory.

A detailed criteria set is available for download at www.tcodevelopment.com, where you can also find a searchable database of all TCO Certified IT products.

TCO Development, the organization behind TCO Certified, has been an international driver in the field of Sustainable IT for 20 years. Criteria in TCO Certified are developed in collaboration with scientists, experts, users and manufacturers. Organizations around the world rely on TCO Certified as a tool to help them reach their sustainable IT goals. We are owned by TCO, a non-profit organization representing office workers. TCO Development is headquartered in Stockholm, Sweden, with regional presence in North America and Asia.

For more information, please visit
www.tcodevelopment.com

(VOOR TCO-GECERTIFICEERDE MODELLEN)