



Korisnički priručnik za LCD monitor

24E1Q/24P1U/24P1/X24P1

LED pozadinsko svjetlo



Sigurnost.....	4
Nacionalne konvencije.....	4
Napajanje.....	5
Instalacija.....	6
Čišćenje.....	7
Ostalo	8
Priprema	9
Sadržaj pakiranja	9
Postavite bazu	10
Podešavanje kuta gledanja.....	11
Priključivanje monitora.....	12
Pričvršćenje zidnog nosača	14
Prilagođavanje	15
Podešavanje optimalne razlučivosti.....	15
Windows 10	15
Windows 8	17
Windows 7	19
Prečaci.....	21
OSD Setting (OSD postavke)	24
Luminance (Osvjetljenje)	25
Image Setup (Podešavanje slike)	26
Color Setup (Podešavanje boja)	27
Picture Boost (Poboljšavanje kvalitete slike)	28
OSD Setup (Podešavanje OSD).....	29
Extra (Dodatno)	30
Exit (Izlaz).....	30
LED indikator	31
Upravljački program	32
Upravljački program monitora.....	32
Windows 10	32
Windows 8	36
Windows 7	40
i-Menu.....	43
e-Saver	44
Screen ⁺	45
Rješavanje problema	46
Tehnički podaci	48
Opći podaci.....	48
Podešeni režimi prikaza.....	52
Raspored kontakata.....	53
Uključi i radi	55
Kontrola	56
FCC Napomena.....	56
WEEE izjava	57
WEEE izjava za Indiju.....	57
EPA Energy Star	57

EPEAT izjava o sukladnosti	58
Usluga.....	59
Izjava o jamstvu za Europu.....	59
Izjava o jamstvu za Bliski istok i Afriku (MEA).....	61
AOC International (Europa) B.V.	63
Izjava o jamstvu za Sjevernu i Južnu Ameriku (isključujući Brazil)	64
EASE PROGRAM.....	66
TCO DOKUMENT.....	67

Sigurnost

Nacionalne konvencije

Sljedeća potpoglavlja opisuju konvencije znakovlja koje se koristi u ovom dokumentu.

Napomene, mjere opreza i upozorenja

Kroz cijeli ovaj vodič, odlomci teksta mogu biti pridodani određenoj ikoni i ispisani u kosom ili naglašenom fontu. Ovi odlomci se napomene, mjere opreza i upozorenja i oni se koriste na ovaj način:



NAPOMENA: NAPOMENA ukazuje na važnu informaciju koja vam pomaže da bolje koristite svoj računalni sustav.





OPREZ: MJERA OPREZA ukazuje na moguću opasnost od oštećivanja hardvera ili gubitka podataka te vas upućuje kako da izbjegnute problem.





UPOZORENJE: UPOZORENJE ukazuje na moguću tjelesnu ugroženost i upućuje vas kako da je izbjegnute. Neka upozorenja mogu se pojaviti u alternativnim oblicima i ne moraju biti pridodana ikonama. U takvim slučajevima nadležna tijela vlasti propisuju posebni način upozorenja.


Napajanje


 Monitor se smije napajati samo iz izvora napajanja koji je naveden na natpisnoj pločici. Ako niste sigurni koji vrstu napajanja imate doma, potražite savjet trgovca ili lokalne elektrodistribucije.

 Monitor je opremljen trolnim utikačem s uzemljenjem koji posjeduje treći kontakt (uzemljenje). Ovaj utikač odgovara samo za utičnicu s uzemljenjem kao zaštitom od dodirnog napona. Ako utičnica ne odgovara trolnom utikaču, kvalificirani električar mora izvršiti instalaciju ispravne utičnice ili morate koristiti adapter za uzemljenje. Nemojte onesposobiti sigurnosnu namjenu zaštitnog utikača.

 Izvucite utikač uređaja iz utičnice za vrijeme nevremena s grmljavinom ili ako uređaj nećete koristiti u dužem vremenskom periodu. Ovim ćete zaštititi monitor od oštećenja koja mogu nastati od prenaponskih udarnih valova.

 Nemojte preopterećivati razdjelnike i produžne kablove. Preopterećenje može dovesti do požara ili električnog udara.

 Kako biste osigurali zadovoljavajući rad, monitor koristite sa s UL računalima koja imaju odgovarajuće utičnice s oznakom 100 - 240V ~, Min. 5A.

 Zidna utičnica mora se ugraditi u blizini uređaja i pristup do nje mora biti lak.

Instalacija

! Nemojte postavljati monitor na nestabilna kolica, stalak tronožac, nosač ili stol. Ako dođe do pada monitora, to može dovesti ozljeđivanja osoba i izazvati ozbiljna oštećenja uređaja. Koristite samo kolica, postolje, tronožac, nosač ili stol koji preporučuje proizvođač ili se prodaje uz ovaj proizvod. Slijedite upute proizvođača za ugradnju proizvoda te koristite dodatnu opremu za postavljanje koju je preporučio proizvođač. Proizvod na kolicima pomičite oprezno.

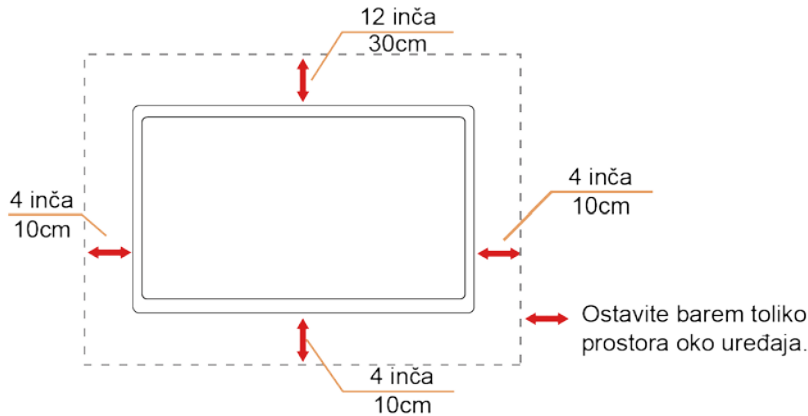
! Nikad ne gurajte predmete u proreze na kućištu monitora. Može oštetiti dijelove kruga i tako prouzročiti požar ili električni udar. Nikad ne izlijevajte tekućine po monitoru.

! Nemojte prednji dio uređaja stavljati na pod.

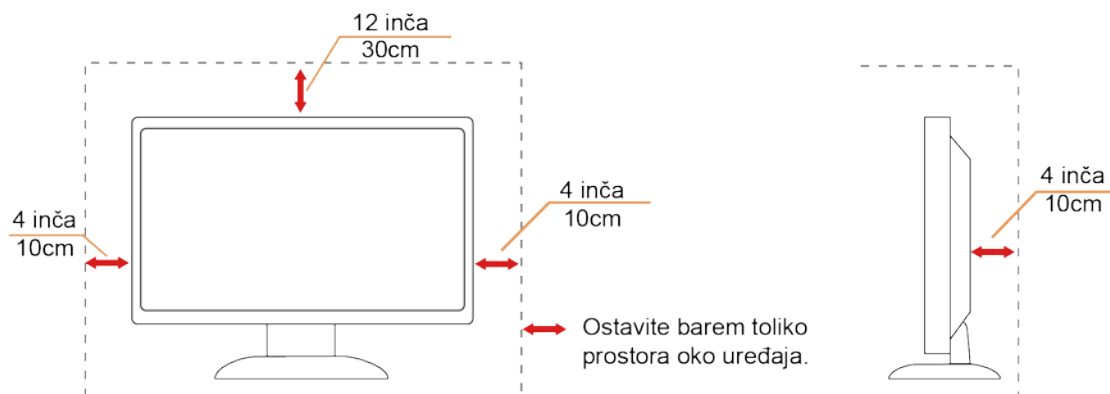
! Ostavite nešto prostora oko monitora kao što je ispod prikazano. U protivnom će cirkulacija zraka biti nedovoljna te stoga pregrijavanje može dovesti do požara ili oštećenja monitora.

Dolje pogledajte podatke o preporučenim područjima za ventilaciju oko monitora kad monitor montirate na zid ili na stalak:

Ugrađen na zid



Ugrađeno na postolju



Čišćenje


⚠️ Kućište čistite redovito krpom koju ste dobili s monitorom. Možete koristiti i blagi deterdžent za brisanje mrlja umjesto jakoga, koji bi mogao izazvati oštećenja na kućištu proizvoda.


⚠️ Za vrijeme čišćenja pobrinite se da deterdžent ne teče po proizvodu. Krpa za čišćenje ne smije biti pregruba jer će izgrepsti površinu ekrana.


⚠️ Isključite prije čišćenja kabel za napajanje iz električne utičnice.





Ostalo

 Ako se iz proizvoda širi čudan miris, zvuk ili dim, ODMAH isključite utikač iz utičnice za napajanje i pozovite servisni centar.

 Pripazite da ventilacijski otvori ne budu zaklonjeni stolom ili zastorom.

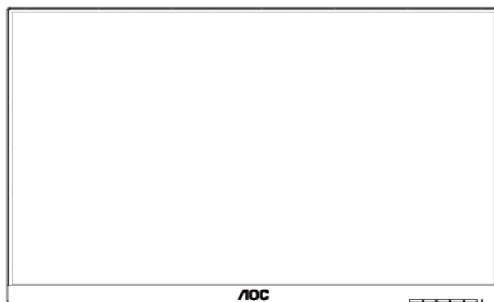
 LCD monitor nemojte za vrijeme rada izlagati jakim vibracijama ili udarcima.

 Pazite da ne udarite monitor ili da vam ne ispadne za vrijeme rada ili transporta.

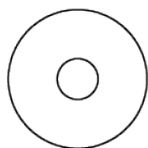
 Kod zaslona sa sjajnim okvirom korisnik mora razmisliti o postavljanju zaslona na taj način da da ukrasni okvir ne izazove neugodne refleksije okolnog svjetla i svijetlih površina.

Priprema

Sadržaj pakiranja



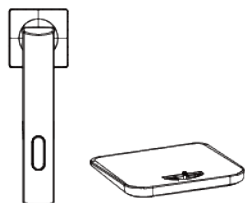
Monitor



Priručnik na CD disku



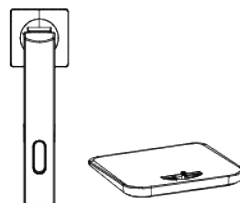
24P1U



Osnova & Stalak



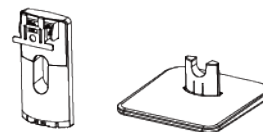
24P1/X24P1



Osnova & Stalak



24E1Q



Osnova & Stalak



Kabel za napajanje



Audio kabel



DVI kabel



Analogni kabel



HDMI kabel



DP kabel



USB kabel

* Nisu svi signalni kabeli ((Audio, Analogni, DVI, USB, DP i HDMI kabeli) Priručnik na CD disku prikladni za sve zemlje i regije. Potvrdu potražite u lokalnoj trgovini ili u AOC zastupništvu.

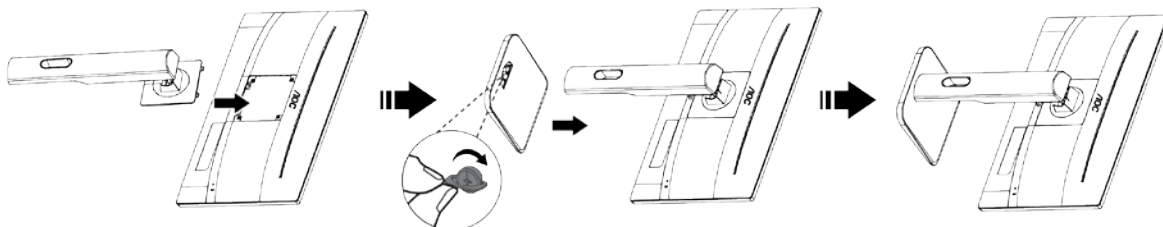
Postavite bazu

Bazu postavite ili uklonite u skladu sa sljedećim koracima.

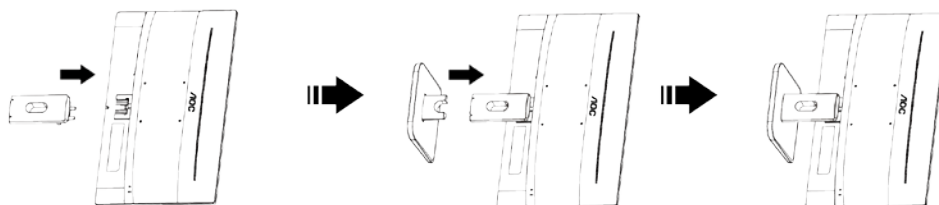
Monitor postavite na mekanu i ravnu površinu kako se ne bi ogrebao.

Postavljanje:

24P1/24P1U/X24P1

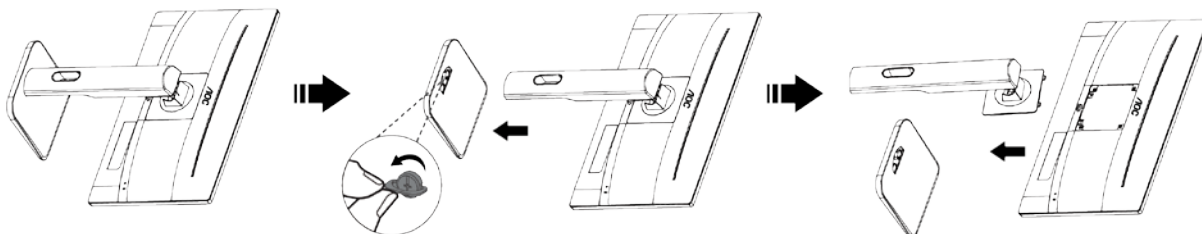


24E1Q

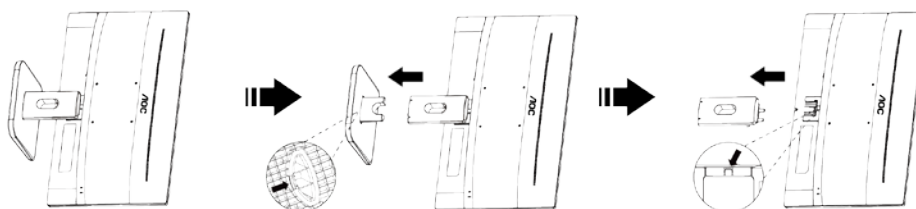


Skidanje:

24P1/24P1U/X24P1



24E1Q



Podešavanje kuta gledanja

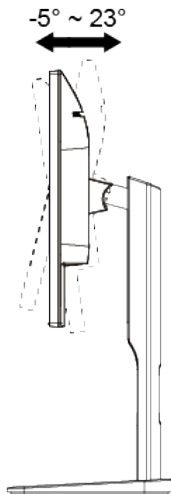
Za optimalni vidni kut preporučuje se da sprijeda gledate u monitor i zatim podesite kut monitora prema vlastitim željama.

Držite stalak tako da ne prevrnete monitor pri podešavanju kuta monitora.

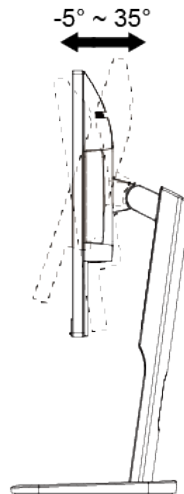
Možete prilagoditi kut monitora od $+23^\circ$ do -5° i omogućuje prilagođavanje okretanja od 175° u lijevo ili desno.

Također možete prilagoditi visinu monitora za ± 130 mm.

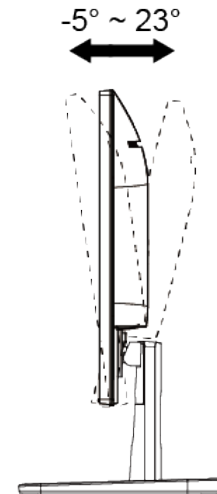
24P1U/24P1/X24P1



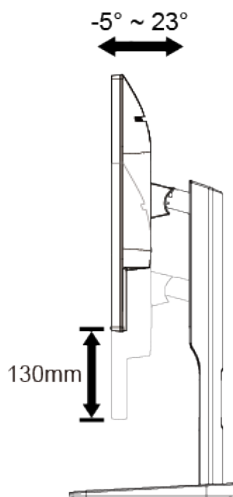
24P1/X24P1



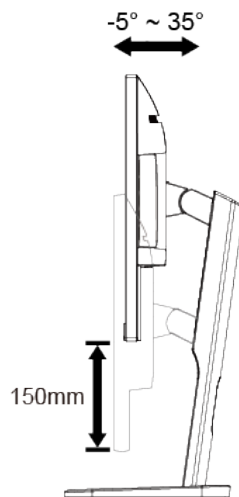
24E1Q



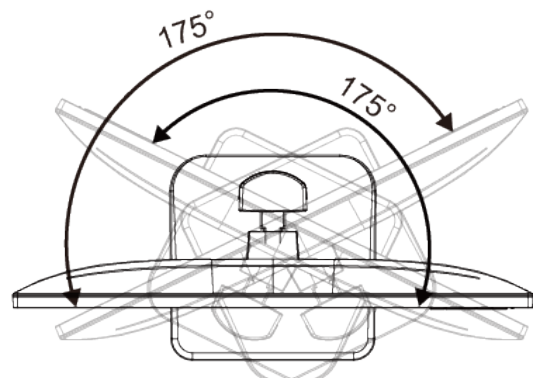
24P1U/24P1/X24P1



24P1/X24P1



24P1U/24P1/X24P1



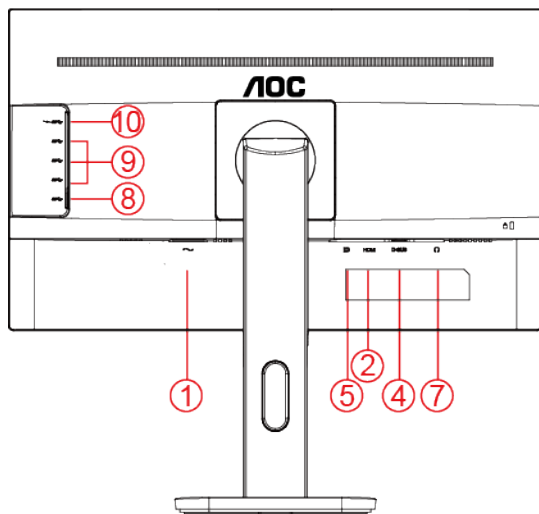
NAPOMENA:

Ne dodirujte LCD zaslon pri promjeni kuta monitora. Time možete slomiti ili oštetiti LCD ekran.

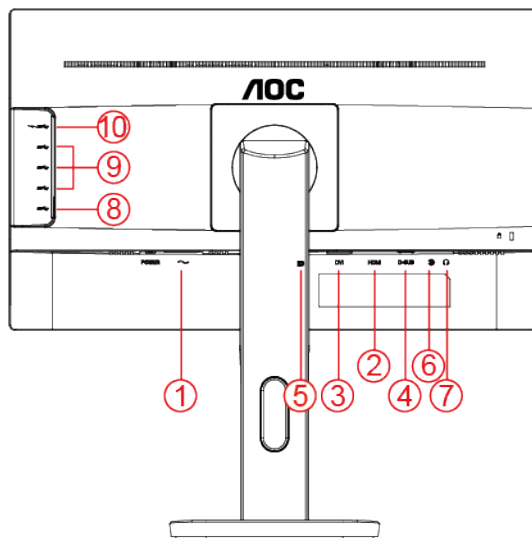
Priključivanje monitora

Spajanje kablova na stražnjoj strani monitora i računala

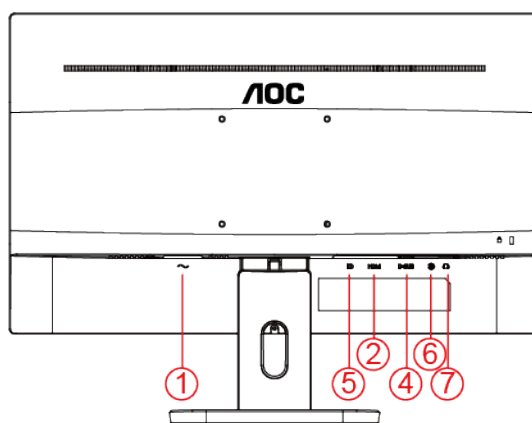
24P1U



24P1/X24P1



24E1Q



- 1 Snaga
- 2 HDMI
- 3 DVI
- 4 Analogni (D-Sub 15-polni VGA kabel)
- 5 DP
- 6 Izlaz za slušalice
- 7 Earphone
- 8 USB ulaz
- 9 USB priključak
- 10 USB priključak + brzo punjenje

Zbog zaštite opreme, uvijek isključite računalo i LCD monitor prije međusobnog povezivanja.

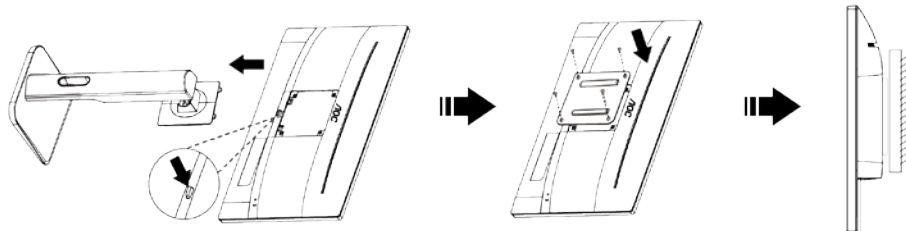
- 1 Spojite kabel mrežnog napajanja na AC priključak na stražnjoj strani monitora.
- 2 Spojite jedan kraj 15-polnog D-Sub kabela na stražnju stranu monitora a drugi kraj kabela spojite na D-Sub priključak na računalo..
- 3 (Po izboru – Potrebna je video kartica s DP priključkom) Spojite jedan kraj DP kabela na stražnju stranu monitora a drugi kraj na DP priključak na računalo.
- 4 (Po izboru – Potrebna je video kartica s HDMI priključkom) - Spojite jedan kraj HDMI kabela na stražnju stranu monitora a drugi kraj na HDMI priključak na računalo.
- 5 (Po izboru – Potrebna je video kartica s DVI priključkom) - Spojite jedan kraj DVI kabela na stražnju stranu monitora a drugi kraj na DVI priključak na računalo.
- 6 (Po izboru – Potrebna je video kartica s Zvuk priključkom) - Spojite jedan kraj Zvuk kabela na stražnju stranu monitora a drugi kraj na Zvuk priključak na računalo..
- 7 Uključite svoj monitor i računalo
- 8 Video sadržaj podržava sljedeću razlučivost: VGA / DP / HDMI / DVI.

Ako vaš monitor prikazuje neku sliku, instalacija je dovršena. Ako na monitoru nema slike, pogledajte Rješavanje problema.

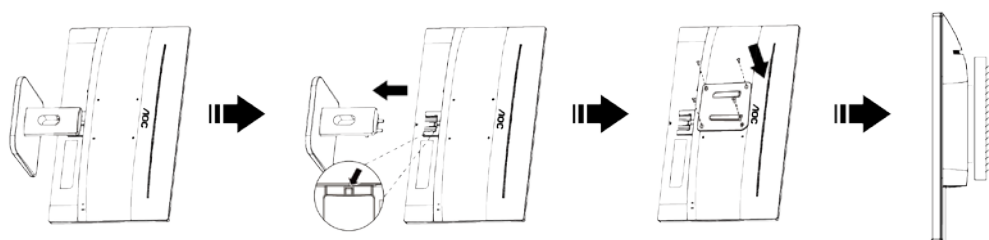
Pričvršćenje zidnog nosača

Pripreme za postavljanje zidnog nosača

24P1/24P1U/X24P1



24E1Q



Ovaj monitor može se postaviti na zidni nosač koji se kupuje odvojeno. Prije ovog postupka odvojite napajanje. Slijedite ove korake:

- 1 Skinite osnovu.
- 2 Slijedite upute proizvođača za sastavljanje zidnog nosača.
- 3 Postavite zidni nosač na stražnju stranu monitora. Centrirajte otvore na na zidnom nosaču s otvorima na stražnjoj strani monitora.
- 4 Umetnite 4 vijka u otvore i pritegnite ih.
- 5 Ponovno spojite kablove. U korisničkim uputama koje ste dobili uz zidni nosač, potražite upute za ugradnju zidnog nosača na zid.

Napomena: rupe za vijke nisu dostupne na svim VESA kompatibilnim modelima; molimo provjerite kod svojeg lokalnog prodavača ili na AOC-ovom prodajnom odjelu..

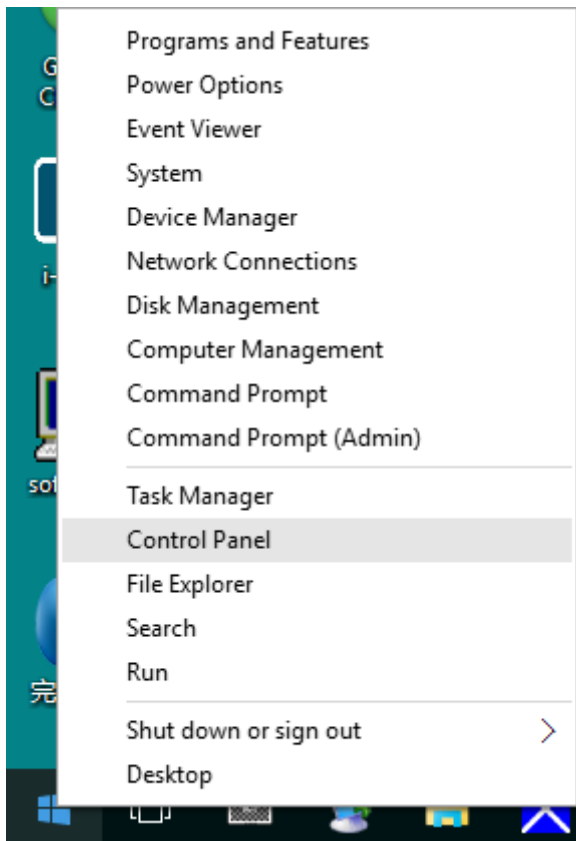
Prilagođavanje

Podešavanje optimalne razlučivosti

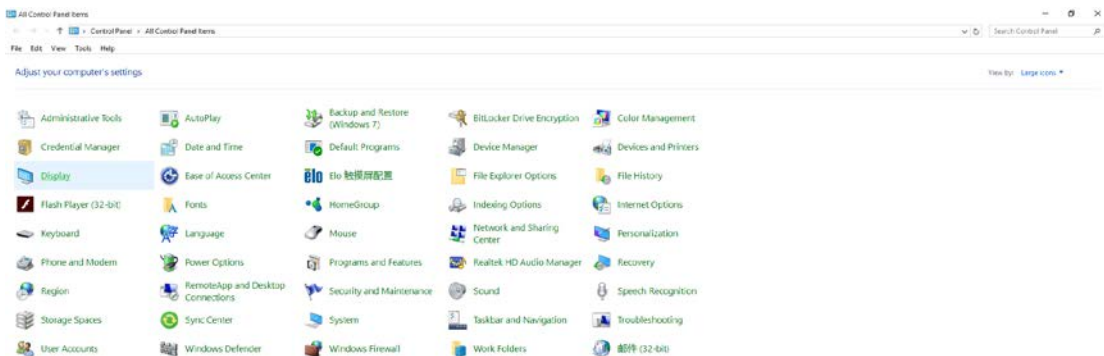
Windows 10

Za Windows 10:

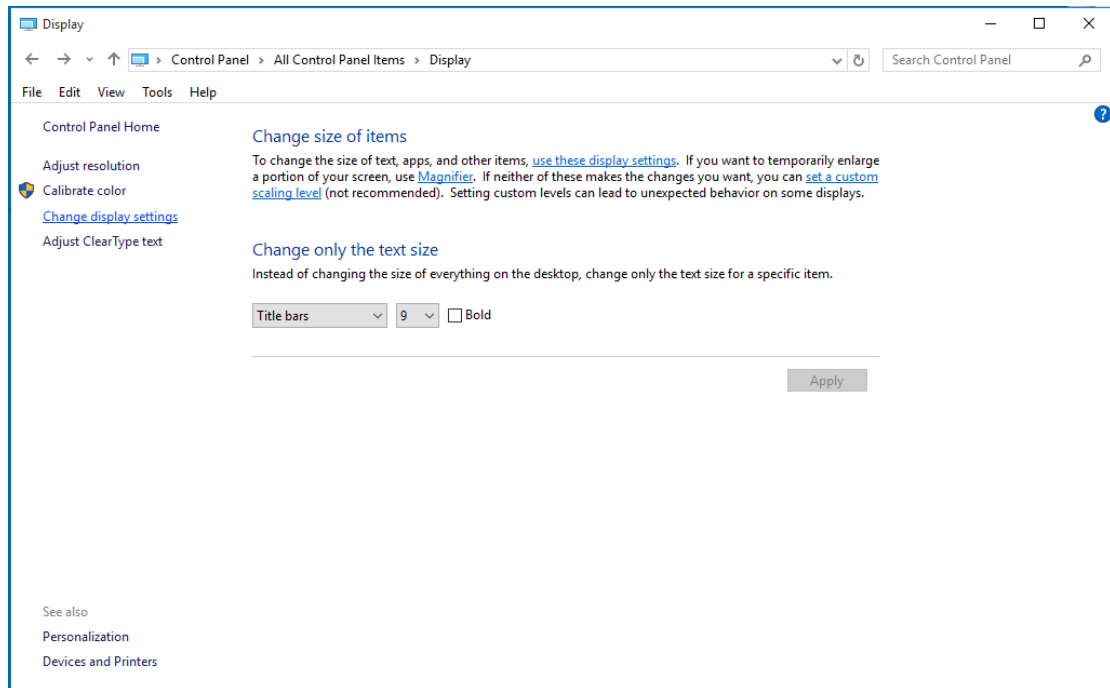
- Kliknite desnom tipkom miša **START**.
- Kliknite “**UPRAVLJAČKA PLOČA**”.



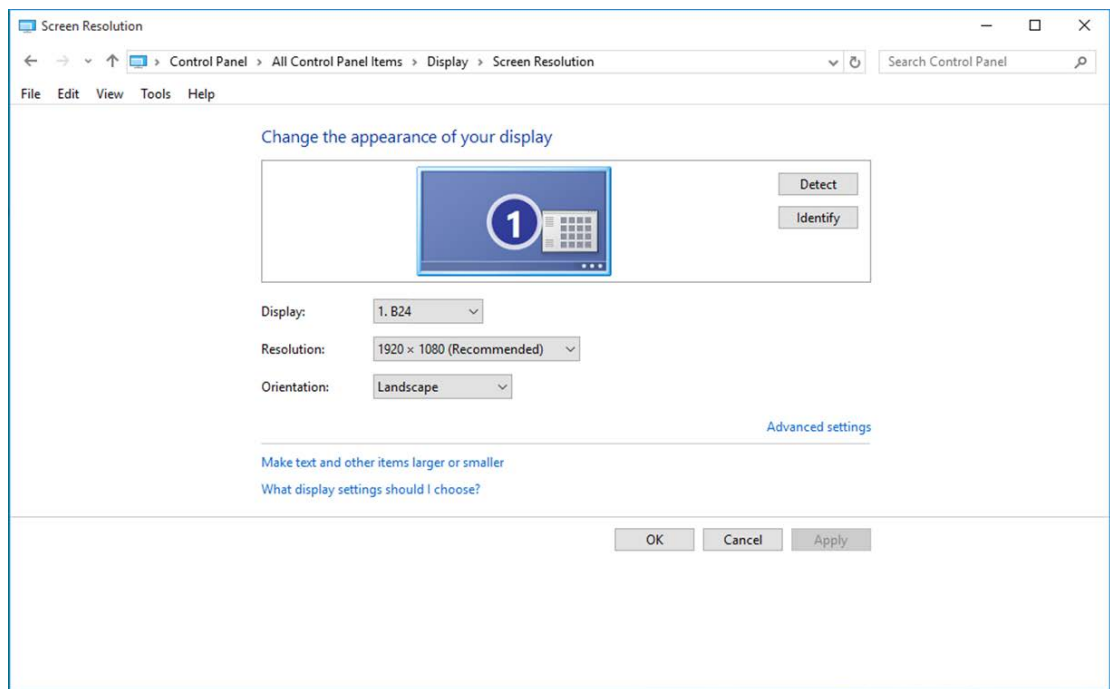
- Kliknite “**ZASLON**”.



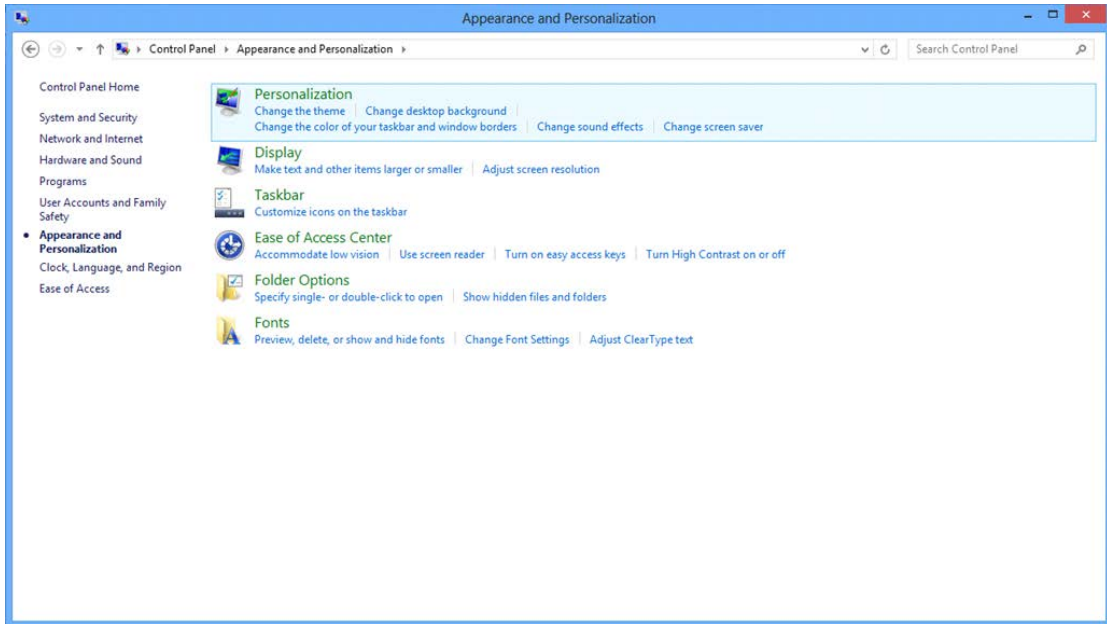
- Kliknite gumb “Promijeni postavke zaslona”.



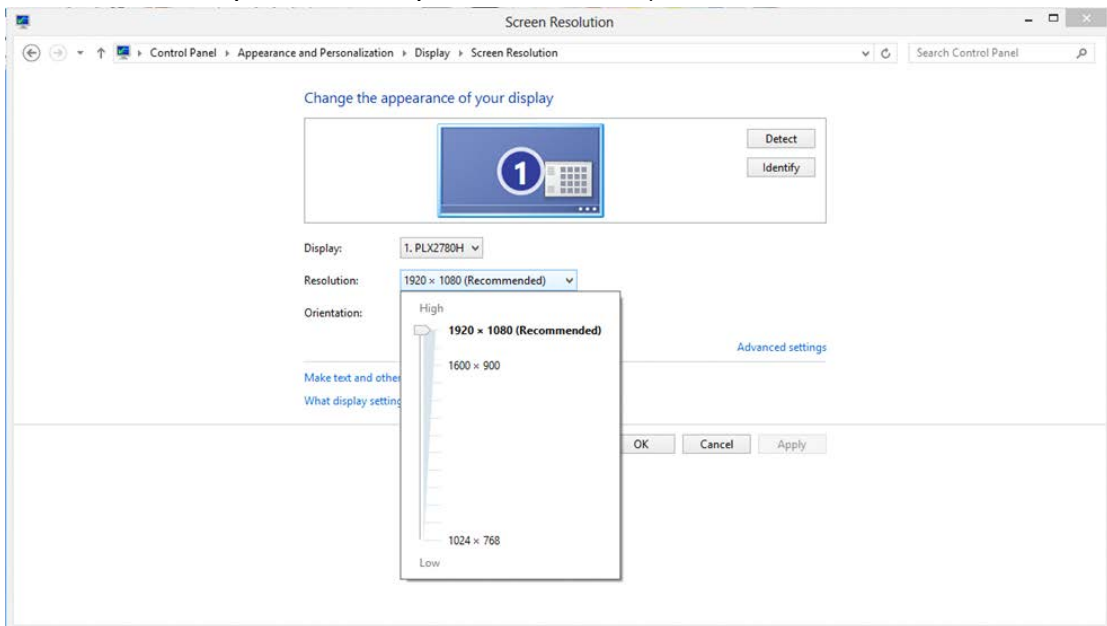
- Postavite **SLIDE-BAR (KLIZNU TRAKU)** za razlučivost na optimalnu podešenu razlučivost.



- Kliknite “ZASLON”.



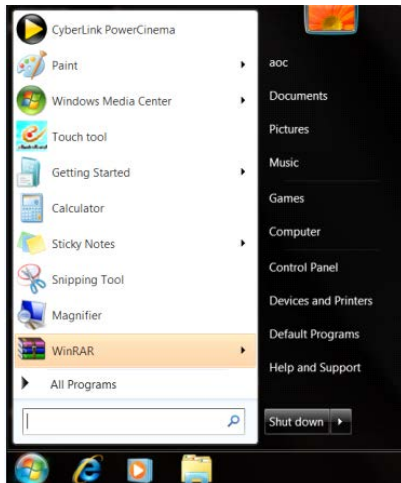
- Postavite **SLIDE-BAR (KLIZNU TRAKU)** za razlučivost na optimalnu zadanu razlučivost.



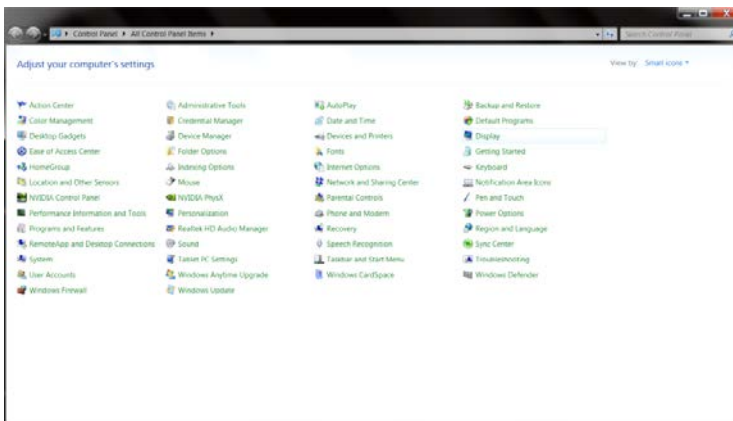
Windows 7

Za Windows 7:

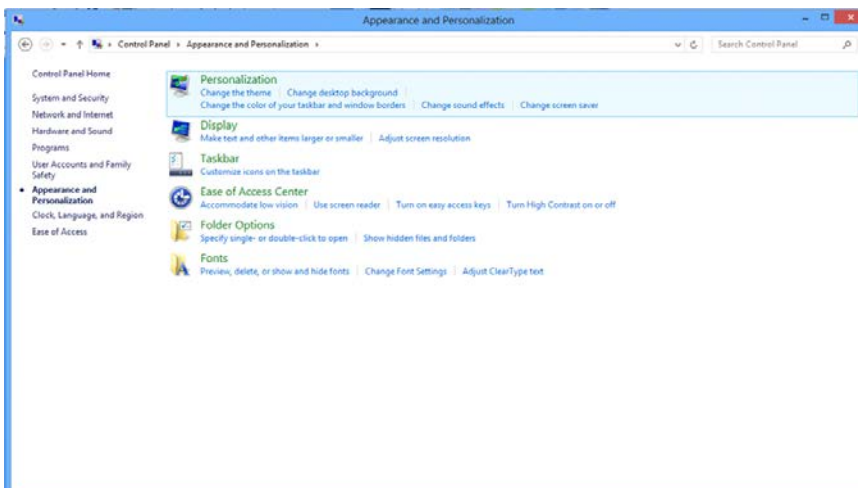
- Kliknite **START**.
- Kliknite **“UPRAVLJAČKA PLOČA”**.



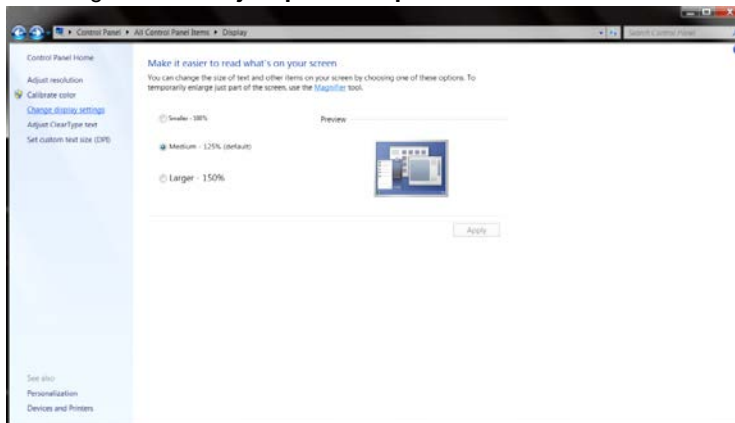
- Kliknite **“Izgled”**.



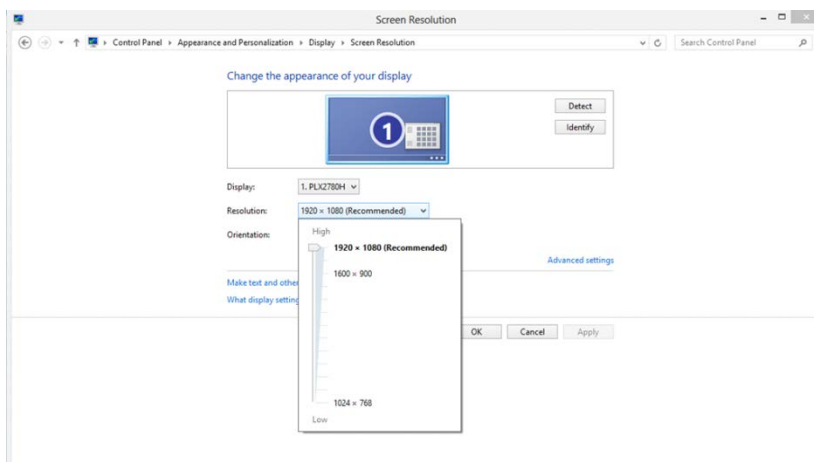
- Kliknite **“ZASLON”**.



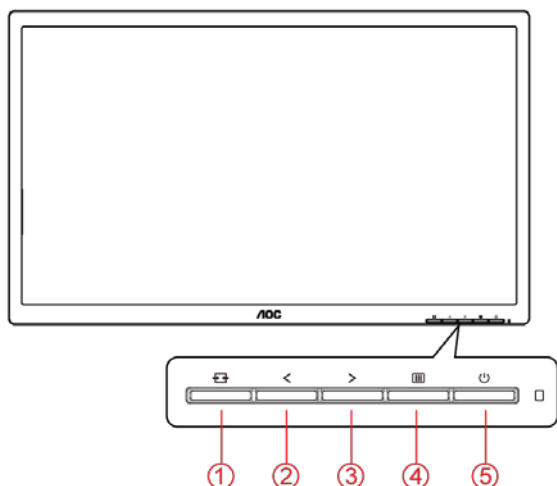
- Kliknite gumb “Promijeni postavke prikaza”.



- Postavite **SLIDE-BAR (KLIZNU TRAKU)** za razlučivost na optimalnu zadanu razlučivost.



Prečaci





24P1U

1	Source (Izvor) / Auto (Automatski) / Exit (izlaz)
2	Gledanje bez smetnji /-
3	Glasnoća / Omjer slike /+
4	Menu (Izbornik) / Enter (Ulaz)
5	Napajanje

24P1/X24P1/24E1Q

1	Source (Izvor) / Auto (Automatski) / Exit (izlaz)
2	Gledanje bez smetnji /-
3	Glasnoća /+
4	Menu (Izbornik) / Enter (Ulaz)
5	Napajanje

Izvor/Automatski/Izlaz

Kada je OSD zatvoren, pritiskom na gumb  će se konfigurirati funkcija tipkovničkog prečaca. Kada je OSD zatvoren, pritisnite tipku  i zadržite pritisak otprilike 2 sekunde kako biste pokrenuli automatsko konfiguriranje (samo za modele s D-Sub).

Glasnoća

Kad nema OSD izbornika, pritisnite Volume (>) za aktiviranje trake za podešavanje glasnoće, pritisnite < ili > za podešavanje glasnoće (samo za modele sa zvučnicima).

Izbornik/Ulaz

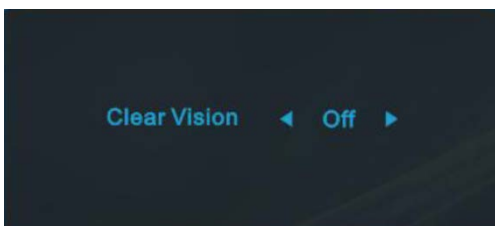
Kad se ne prikazuje OSD izbornik, pritisnite za prikaz OSD izbornika ili potvrdu izbora. Za isključivanje monitora držite pritisnutim oko 2 sekunde.

Napajanje

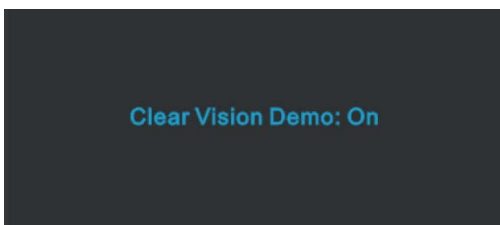
Pritisnite gumb za napajanje za uključivanje monitora.

Clear Vision (Gledanje bez smetnji)

1. Kad nema OSD izbornika, pritisnite gumb " < " za aktivaciju gledanja bez smetnji.
2. Koristite gumb " < " ili " > " za odabir između postavki slabo, srednje, jako ili isključeno. Zadana postavka je uvijek "off" (isključeno).



3. Pritisnite i držite gumb " < " na 5 sekundi da biste aktivirali Clear Vision Demo (Demo za gledanje bez smetnji) i prikazat će se poruka Clear Vision Demo: on" (Demo za gledanje bez smetnji: uključen) na zaslonu u trajanju od 5 sekundi. Pritisnite gumb Menu (Izbornik) ili Exit (Izlaz), poruka će nestati. Ponovno pritisnite i držite gumb " < " 5 sekundi, Clear Vision Demo (Demo za gledanje bez smetnji) će se isključiti.










Funkcija Clear Vision (Gledanje bez smetnji) pruža najbolje iskustvo gledanja slika pretvaranjem slika niske razlučivosti i mutnih slika u jasne i živopisne slike.

OSD Setting (OSD postavke)

Osnovne i jednostavne upute za upravljačke tipke.







1. Pritisnite  **MENU-button (gumb IZBORNIK)** da se aktivira OSD prozor.
2. Pritisnite < ili > za pomicanje kroz funkcije. Nakon označavanja željene funkcije, pritisnite gumb  **MENU (Izbornik)** da je aktivirate. Ako postoji podizbornik, pritisnite < ili > za kretanje kroz njegove funkcije.
3. Pritisnite < ili > da promijenite postavke odabrana funkcije. Pritisnite gumb  **AUTO (Automatski)** za izlaz. Ako želite podesiti koju drugu funkciju, ponovite korake 2-3.
4. Funkcija zaključavanja OSD-a: Ako želite zaključati OSD, pritisnite i zadržite  **MENU-button (gumb IZBORNIK)** dok je monitor isključen pa pritisnite  **gumb napajanja** da uključite monitor. Ako želite otključati OSD - pritisnite i zadržite  **MENU-button (gumb IZBORNIK)** dok je monitor isključen pa pritisnite  **gumb napajanja** da uključite monitor.

Napomene:

1. Ako uređaj ima samo jedan ulazni signal, stavka "Odabir ulaza" će biti onemogućena
2. Ako je veličina ekrana uređaja 4:3 ili ako je razlučivost ulaznog signala u prirodnom formatu, stavka "Omjer slike" će biti onemogućena.
3. Aktivna je aktivirana jedna od sljedećih funkcija: Gledanje bez smetnji, DCR, pojačavanje boje ili poboljšanje kvalitete slike; ostale tri će biti isključene.

Luminance (Osvjetljenje)



1. Pritisnite  **MENU (Izbornik)** za prikaz izbornika.
2. Pritisnite < ili > da odaberete  (Luminance (Osvjetljenje)) pa pritisnite  **MENU (Izbornik)** za ulaz.
3. Pritisnite < ili > za odabir podizbornika.
4. Pritisnite < ili > za podešavanje.
5. Pritisnite gumb  **AUTO (Automatski)** za izlaz.













	Contrast (Kontrast)	0-100		Kontrast iz digitalnog registra.
	Brightness (Svjetlina)	0-100		Podešavanje pozadinskog osvjetljenja
	Eco mode (Eko način rada)	Standard (Standardni)	<input checked="" type="checkbox"/>	Standardni način rada
		Text (Tekst)		Način rada s tekстом
		Internet		Internetski način rada
		Game (Igra)		Način rada za igru
		Movie (Film)		Način rada filma
		Sports (Sport)		Sportski način rada
	Gamma (Gama)	Gama1		Prilagodi u Gama 1
		Gama2		Prilagodi u Gama 2
		Gama3		Prilagodi u Gama 3
	DCR	Off (Isključeno)		Onemogućí dinamički omjer kontrasta
		On (Uključeno)		Omogućí dinamički omjer kontrasta
	OverDrive	Weak (Slab)		Prilagodite vrijeme odziva
		Medium (Umjereno)		
		Strong (Jako)		
Off (Isključeno)				

Image Setup (Podešavanje slike)








1. Pritisnite  **MENU (Izbornik)** za prikaz izbornika.
2. Pritisnite < ili > da odaberete  (Image Setup (Podešavanje slike)) pa pritisnite  **MENU (Izbornik)** za ulaz.
3. Pritisnite < ili > za odabir podizbornika.
4. Pritisnite < ili > za podešavanje.
5. Pritisnite gumb  **AUTO (Automatski)** za izlaz.

	Clock (Takt)	0-100	Podesite takt slike da smanjite smetnje u vertikalnim linijama
	Phase (Faza)	0-100	Podesite fazu slike da smanjite smetnje u horizontalnim linijama.
	Sharpness (Oštrina)	0-100	Prilagodba oštine slike.
	H.Position (H.položaj)	0-100	Podešavanje horizontalnog položaja slike.
	V.Position (V.položaj)	0-100	Podešavanje vertikalnog položaja slike.

Color Setup (Podešavanje boja)




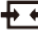



1. Pritisnite  **MENU (Izbornik)** za prikaz izbornika.
2. Pritisnite < ili > da odaberete  (Color Setup (Podešavanje boje)) pa pritisnite  **MENU (Izbornik)** za ulaz.
3. Pritisnite < ili > za odabir podizbornika.
4. Pritisnite < ili > za podešavanje.
5. Pritisnite gumb  **AUTO (Automatski)** za izlaz.

	Color Temp. (Temperatura boje)	Warm (Topla)		Dohvat tople temperature boje iz EEPROM.	
		Normal (Normalna)		Dohvat tople temperature boje iz EEPROM.	
		Cool (Hladna)		Dohvat hladne temperature boje iz EEPROM.	
		sRGB		Dohvat tople temperature boje iz EEPROM.	
		User (Korisnik)		Dohvat korisnički podešene temperature boje iz EEPROM-a.	
	DCB Mode (DCB način rada)	Full Enhance (Puno poboljšanje)	ON (Uključivanje) / OFF (Isključivanje)	Onemogućiti ili omogućiti način rada Puno poboljšanje	
		Nature Skin (Boja prirodne kože)	ON (Uključivanje) / OFF (Isključivanje)	Onemogućiti ili omogućiti način rada Prirodna boja kože	
		Green Field (Boja zelenog polja)	ON (Uključivanje) / OFF (Isključivanje)	Onemogućiti ili omogućiti način rada Boja zelenog polja	
		Sky-blue (Nebesko plava)	ON (Uključivanje) / OFF (Isključivanje)	Onemogućiti ili omogućiti način rada Nebesko plava	
		AutoDetect (Automatsko detektiranje)	ON (Uključivanje) / OFF (Isključivanje)	Onemogućiti ili omogućiti i način rada Automatsko detektiranje	
	DCB Demo		ON (Uključivanje) / OFF (Isključivanje)	Onemogućiti ili omogućiti Demo	
	Red (Crvena)		0-100	Pojačanje crvene boje iz digitalnog registra.	
	Green (Zelena)		0-100	Pojačanje zelene boje iz digitalnog registra.	
	Blue (Plava)		0-100	Pojačanje plave boje iz digitalnog registra.	
	LowBlue Mode	Multimedia	Smanjite količinu plave svjetlosti kroz kontrolu temperature boja		
		Internet			
		Office			
Reading					
OFF (Isključivanje)					

Picture Boost (Poboljšavanje kvalitete slike)



1. Pritisnite  **MENU (Izbornik)** za prikaz izbornika.
2. Pritisnite < ili > da odaberete  (Picture Boost (Poboljšanje slike)) pa pritisnite  **MENU (Izbornik)** za ulaz.
3. Pritisnite < ili > za odabir podizbornika.
4. Pritisnite < ili > za podešavanje.
5. Pritisnite gumb  **AUTO (Automatski)** za izlaz.





	Bright Frame (Svijetli okvir)	ON (Uključivanje) / OFF (Isključivanje)	Omogućavanje/onemogućavanje svijetlog okvira
	Frame Size (Veličina okvira)	14-100	Prilagođavanje veličine okvira
	Brightness (Svjetlina)	0-100	Podešavanje svjetline za poboljšanje područja
	Contrast (Kontrast)	0-100	Podešavanje kontrasta za poboljšanje područja
	H. position (H. položaj)	0-100	Podešavanje horizontalnog položaja okvira
	V. position (V. položaj)	0-100	Podešavanje vertikalnog položaja okvira


Napomena:

Prilagodite svjetlinu, kontrast i položaj svijetlog okvira radi boljeg doživljaja gledanja.

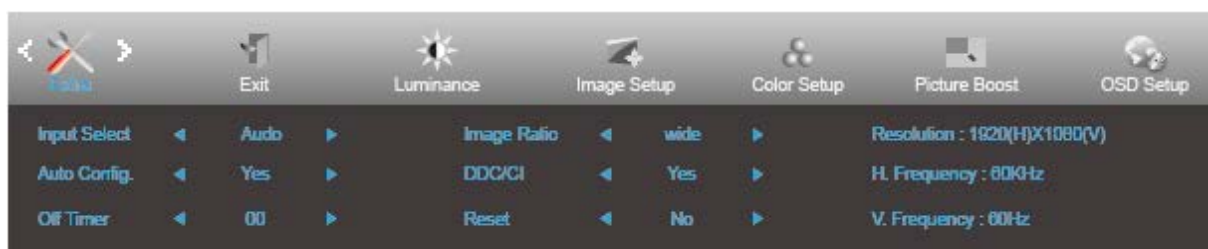
OSD Setup (Podešavanje OSD)



1. Pritisnite  **MENU (Izbornik)** za prikaz izbornika.
2. Pritisnite < ili > da odaberete  (OSD Setup (Podešavanje OSD-a)) pa pritisnite  **MENU (Izbornik)** za ulaz.
3. Pritisnite < ili > za odabir podizbornika.
4. Pritisnite < ili > za podešavanje.
5. Pritisnite gumb  **AUTO (Automatski)** za izlaz.

	Language (Jezik)	English (Engleski), France (Francuski), Spanish (Španjolski), Portugues (Portugalski), German (Njemački), Italian (Talijanski), Dutch (Nizozemski), Swedish (Švedski), Finnish (Finski), Polish (Poljski), Czech (Češki), Russia (Ruski), Korea (Korejski), TChina (Kineski tradicionalni), SChina (Kineski pojednostavljeni), Japanese (Japanski).	Odaberite jezik za OSD izbornik
	Timeout (Istek vremena)	5-120	Podešavanje isteka vremena za OSD.
	V. Position (V. Položaj)	0-100	Podešavanje vertikalnog položaja OSD.
	Transparence (Prozirnost)	0-100	Podešavanje OSD-a
	H. Position (Horizontalni položaj)	0-100	Podešavanje horizontalnog položaja OSD.
	Break Reminder (Podsjetnik na pauzu)	uključeno ili isključeno	Podsjetnik na pauzu aktivira se ako korisnik radi bez prestanka dulje od 1 sata

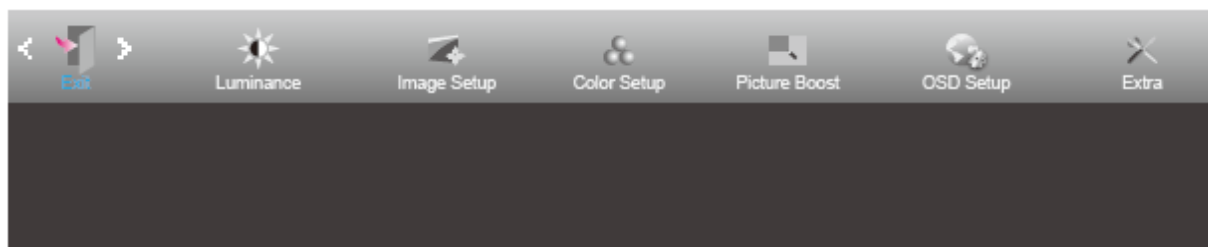
Extra (Dodatno)



1. Pritisnite **MENU (Izbornik)** za prikaz izbornika.
2. Pritisnite < ili > da odaberete (Extra (Dodatno)) pa pritisnite **MENU (Izbornik)** za ulaz.
3. Pritisnite < ili > za odabir podizbornika.
4. Pritisnite < ili > za podešavanje.
5. Pritisnite gumb **AUTO (Automatski)** za izlaz.

	Input Select (Izbor ulaza)	24P1U: Auto/D-SUB/HDMI/DP 24P1: Auto/D-SUB/HDMI/DVI/DP X24P1: Auto/D-SUB/HDMI/DVI/DP 24E1Q: Auto/D-SUB/HDMI/DP	Odabir izvora ulaznog signala
	Auto Config. (Automatska konfiguracija)	Yes (Da) / No (Ne)	Automatsko vraćanje slike na zadane vrijednosti.
	Off Timer (Tajmer za isključivanje)	0-24 h	Odabir vremena za DC isključivanje.
	Image Ratio (Omjer slike)	Široki format ili 4:3	Odaberite izvor digitalnog signala kao ulaz
	DDC/CI	Yes (Da) / No (Ne)	Uključuje i isključuje DDC/CI podršku
	Reset (Resetiraj)	Yes (Da) / No (Ne)	Vraća izbornik na zadano

Exit (Izlaz)



1. Pritisnite **MENU (Izbornik)** za prikaz izbornika.
2. Pritisnite < ili > da odaberete (Exit (Izlaz)) pa pritisnite **MENU (Izbornik)** za ulaz.
3. Pritisnite gumb **AUTO (Automatski)** za izlaz.

LED indikator

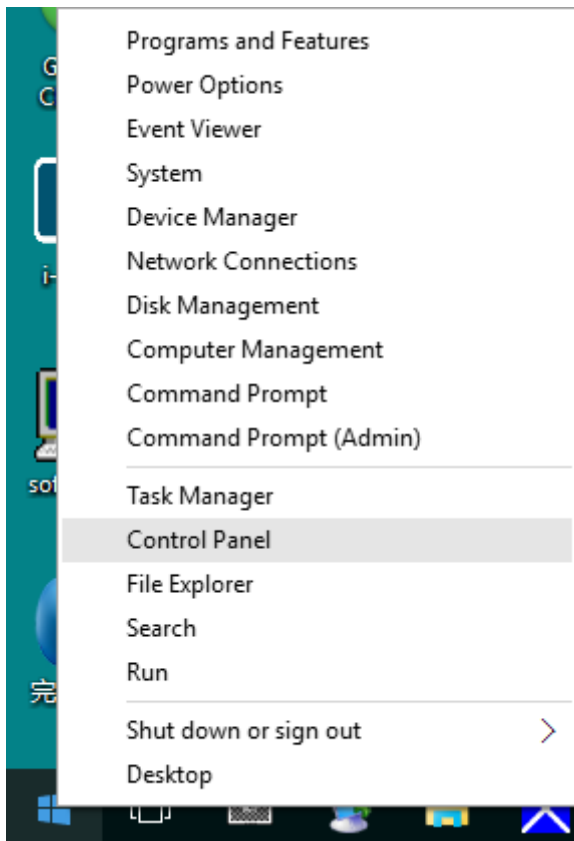
Stanje	Boja LED
Režim punog napajanja	Bijelo
Štednja energije	Narančasto

Upravljački program

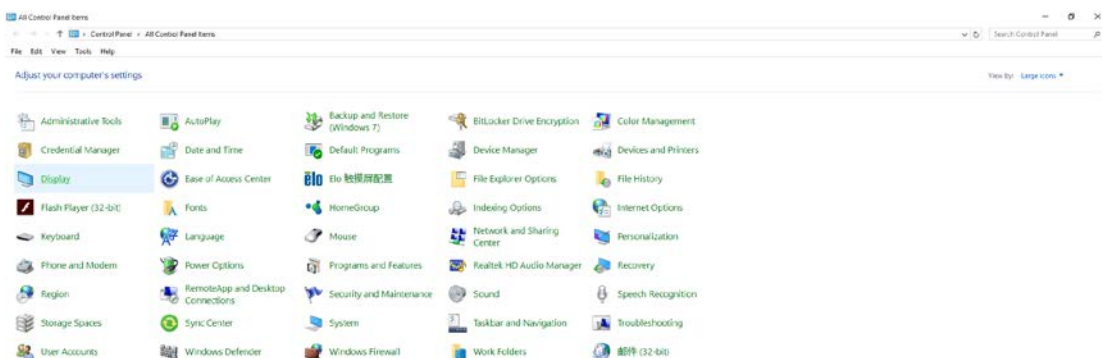
Upravljački program monitora

Windows 10

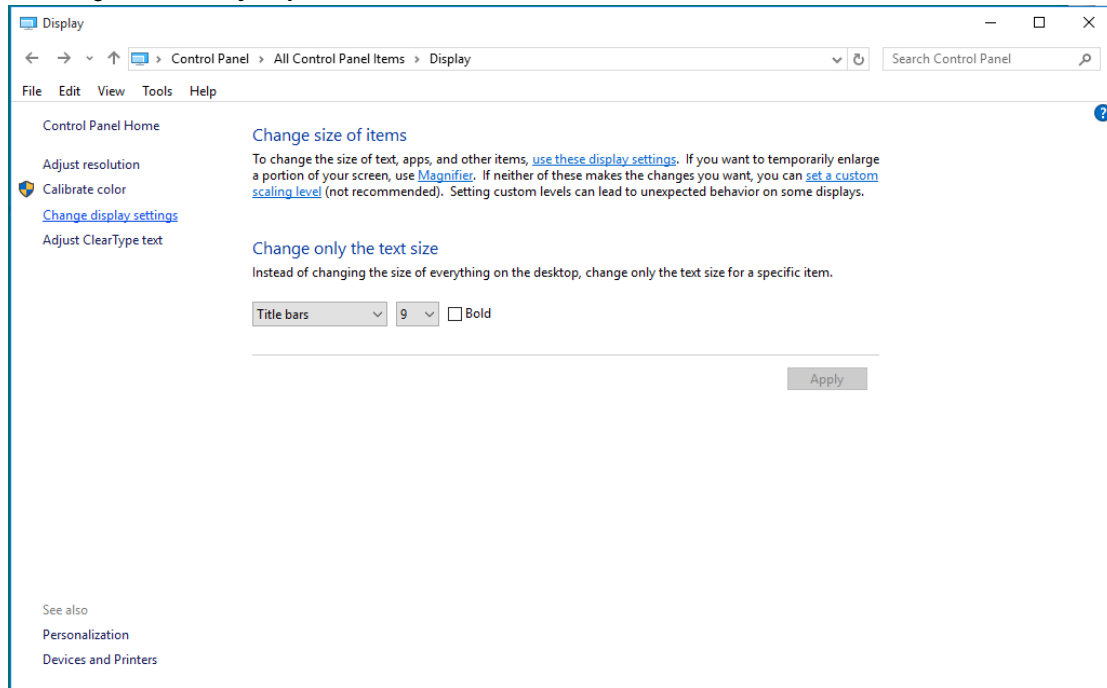
- Pokrenite Windows® 10
- Kliknite desnom tipkom miša **START**.
- Kliknite “**Upravljačka ploča**”.



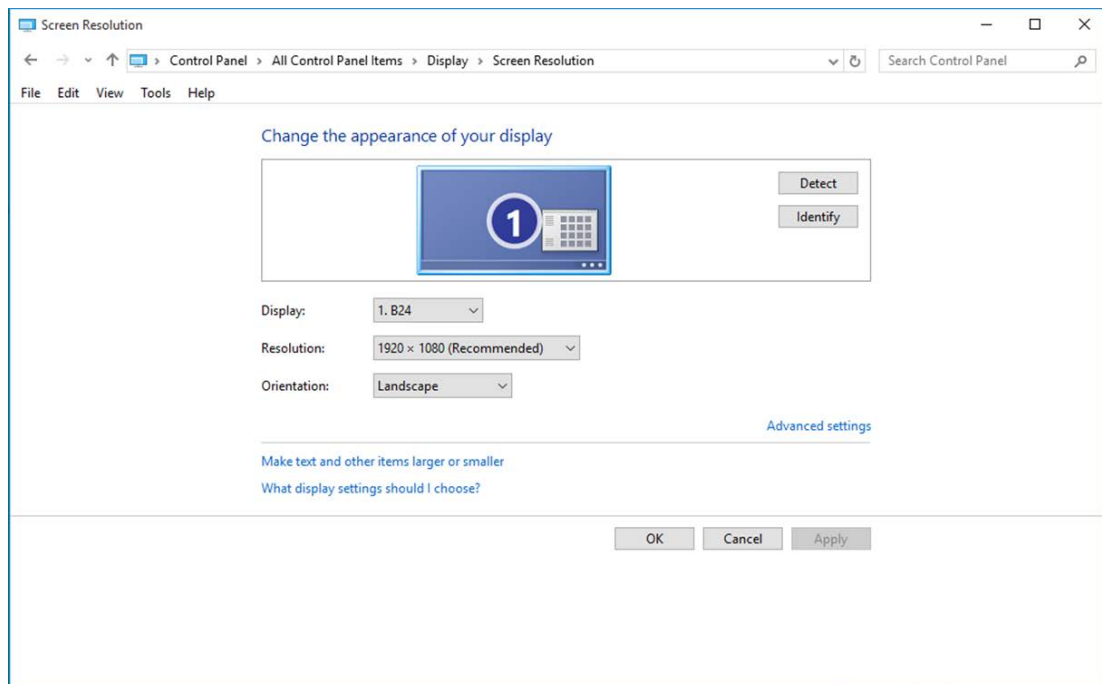
- Kliknite ikonu “**Zaslon**”.



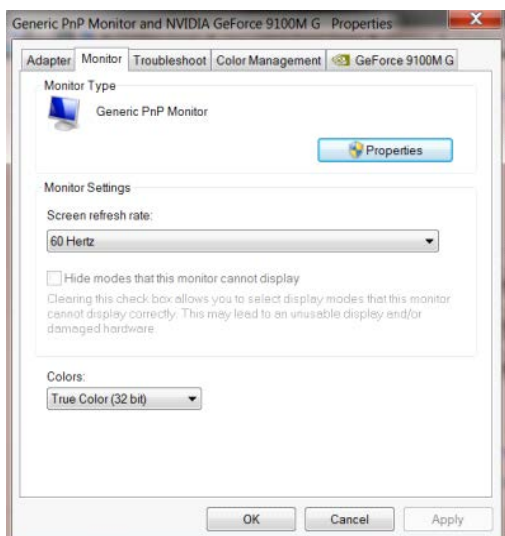
- Kliknite gumb “Promijeni postavke zaslona”



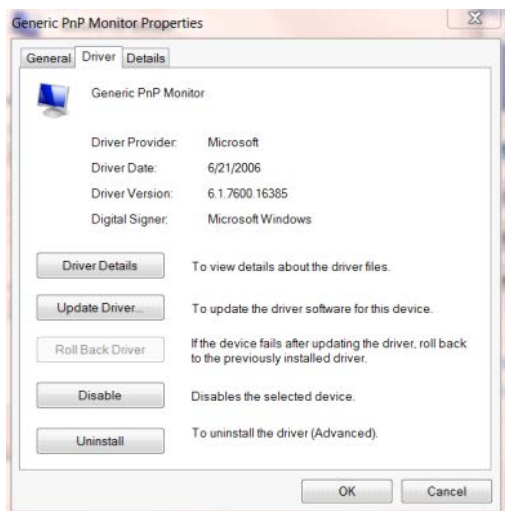
- Kliknite gumb “Napredne postavke”.



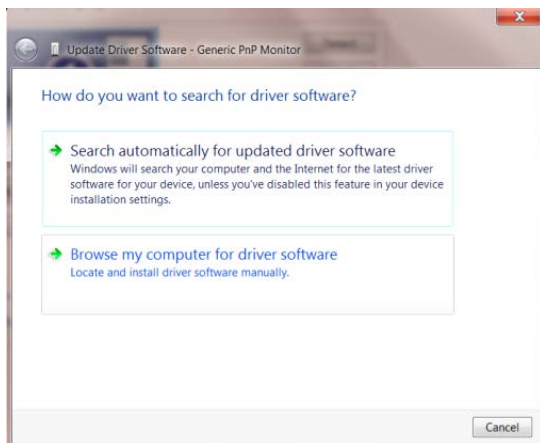
- Kliknite karticu **“Monitor”** a zatim kliknite gumb **“Svojstva”**.



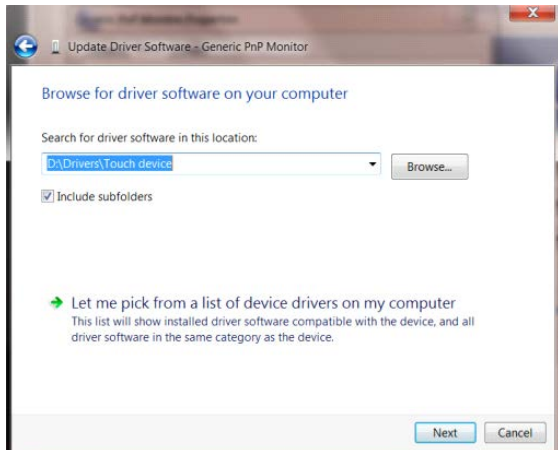
- Kliknite karticu **“Upravljački program”**.



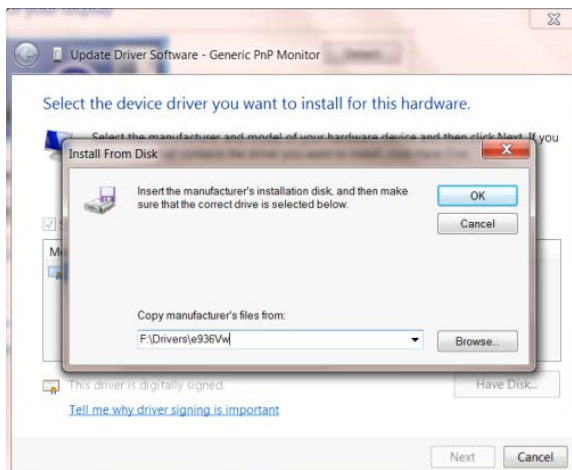
- Otvorite prozor **“Ažuriraj softver upravljačkog programa-Generic PnP Monitor”** tako da kliknete **“Ažuriraj softver...”** i zatim kliknite gumb **“Pretraži softver upravljačkih programa na mojem računalu”**.



- Izaberite “**Dopusti mi izbor s popisa upravljačkih programa na mom računalu**”.



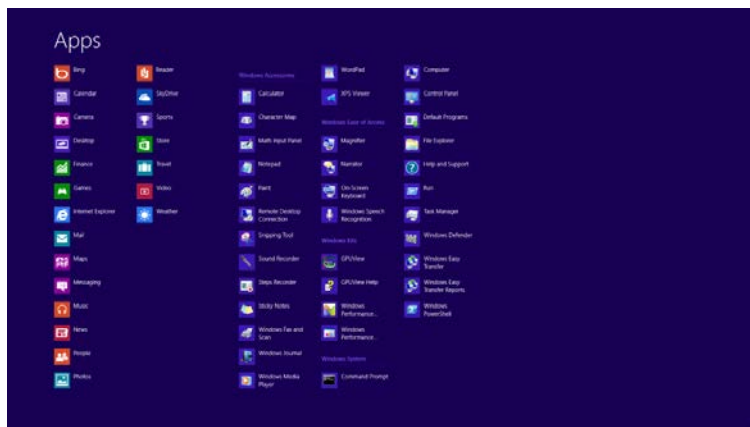
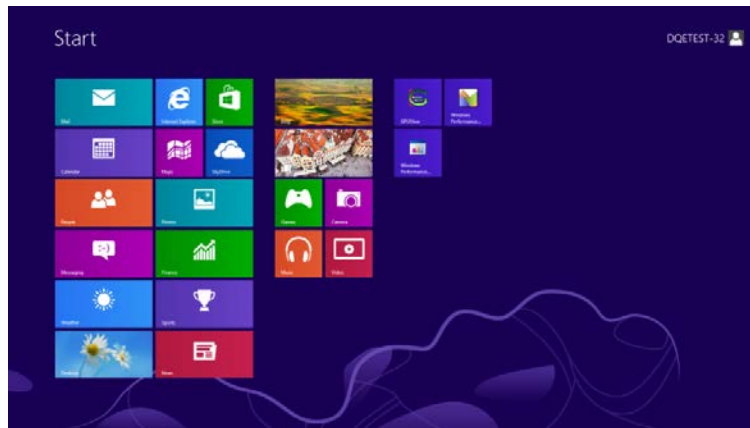
- Kliknite gumb “**Imam disk**”. Pritisnite gumb “**Potraži**” i dođite od ovog direktorija: X:\Driver\module name (gdje je X slovo pogona za CD-ROM pogon).



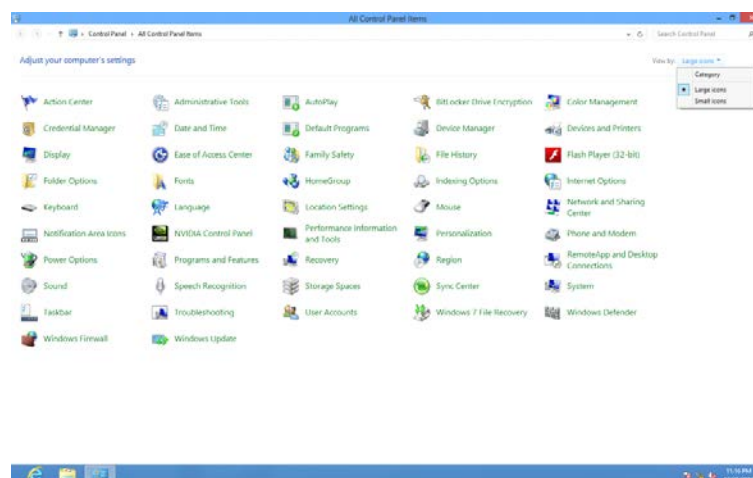
- Odaberite datoteku “**xxx.inf**” pa kliknite gumb “**Otvori**”. Kliknite na gumb “**U redu**”.
- Odaberite model monitora i pritisnite gumb “**Dalje**”. Datoteke će se kopirati s CD-a na čvrsti disk računala.
- Zatvorite sve otvorene prozore i uklonite CD.
- Iznova pokrenite sustav. Sustav će automatski izabrati maksimalnu stopu osvježavanja i odgovarajuće profile usklađivanja boja.

Windows 8

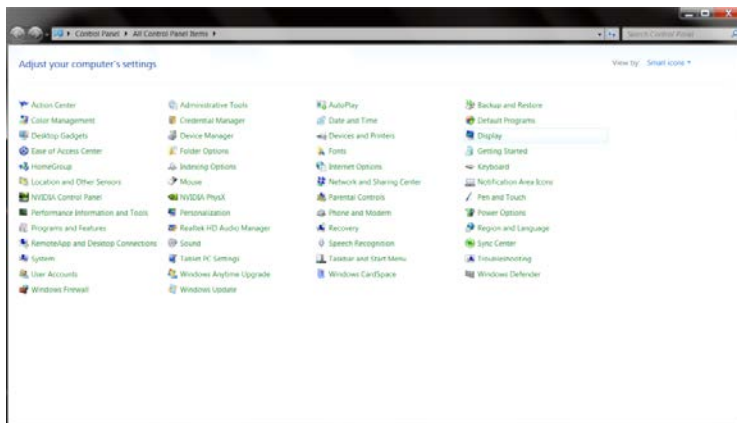
- Pokrenite Windows® 8
- Desnom tipkom kliknite i kliknite **Sve aplikacije** u donjem desnom kutu zaslona.



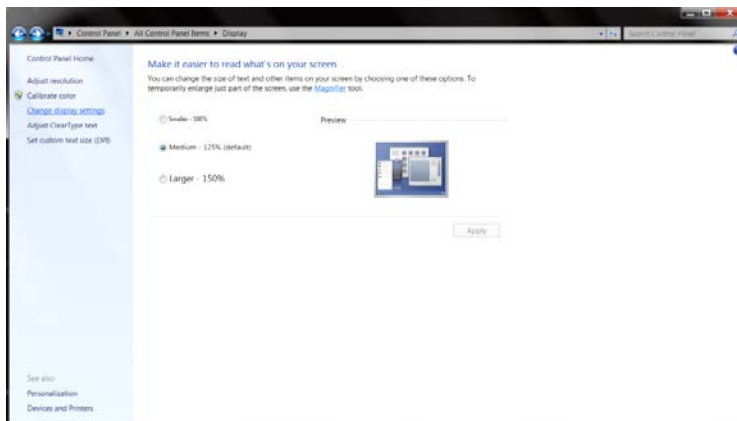
- Kliknite ikonu “Upravljačka ploča”
- Postavite “Prikaz” na “Velike ikone” ili “Male ikone”.



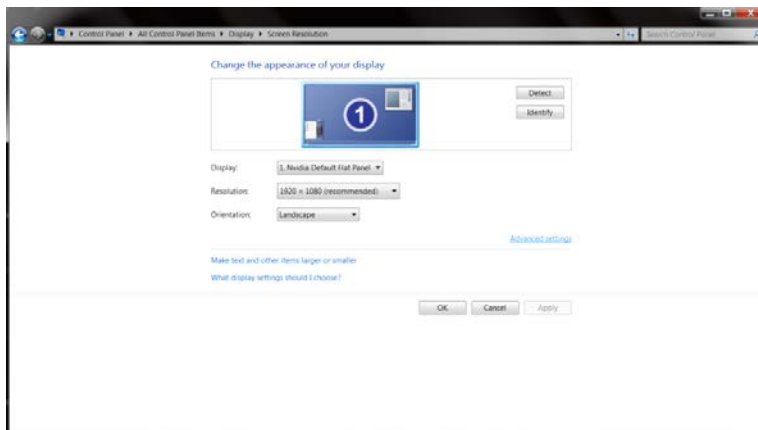
- Kliknite ikonu **“Zaslon”**.



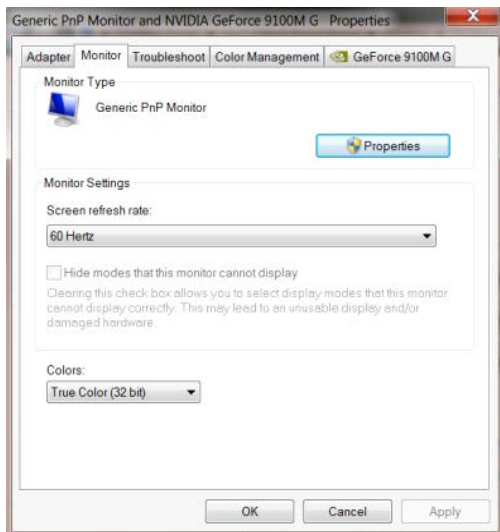
- Kliknite gumb **“Promijeni postavke zaslona”**.



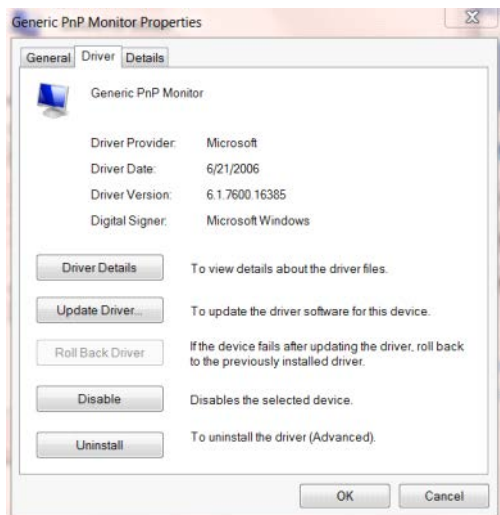
- Kliknite gumb **“Napredne postavke”**.



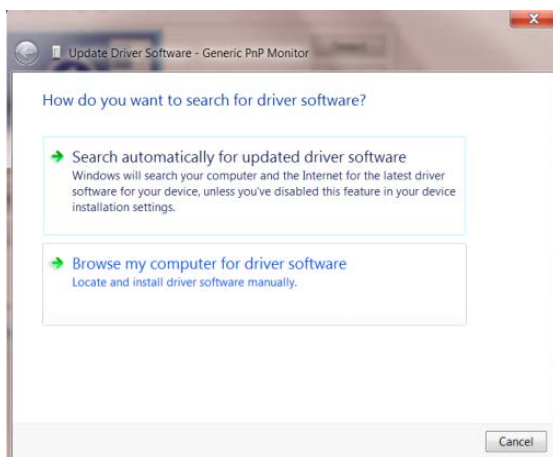
- Kliknite karticu **“Monitor”** i zatim kliknite gumb **“Svojstva”**.



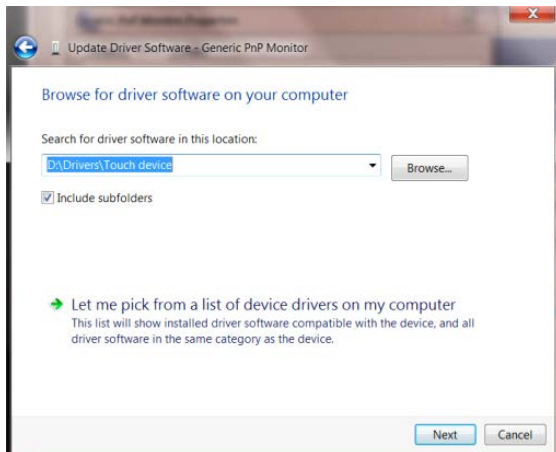
- Kliknite karticu **“Upravljački program”**.



- Otvorite prozor **“Ažuriraj softver upravljačkog programa za generički PnP monitor”** tako da kliknete **“Ažuriraj softver...”** i zatim kliknete gumb **“Potražiti ću upravljačke programe na svom računalu”**.

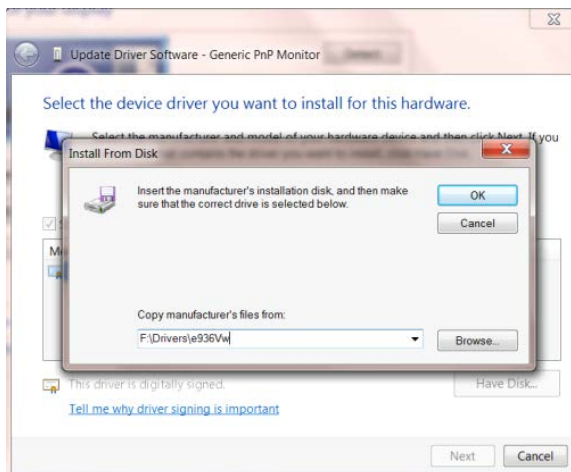


- Izaberite “**Dopusti mi izbor s popisa upravljačkih programa na mom računalu**”.



- Kliknite gumb “**Imam disk**”. Kliknite gumb “**Pretraži**” i idite u sljedeći direktorij:

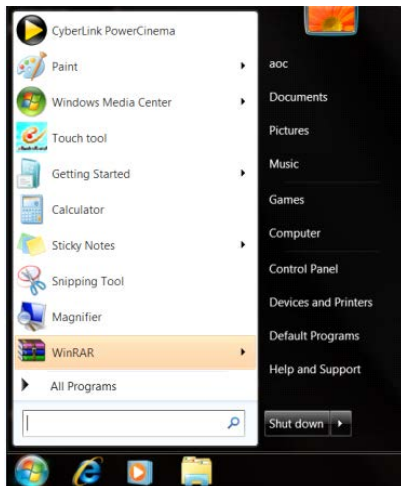
X:\Driver\module name (gdje je X slovo pogona za CD-ROM pogon).



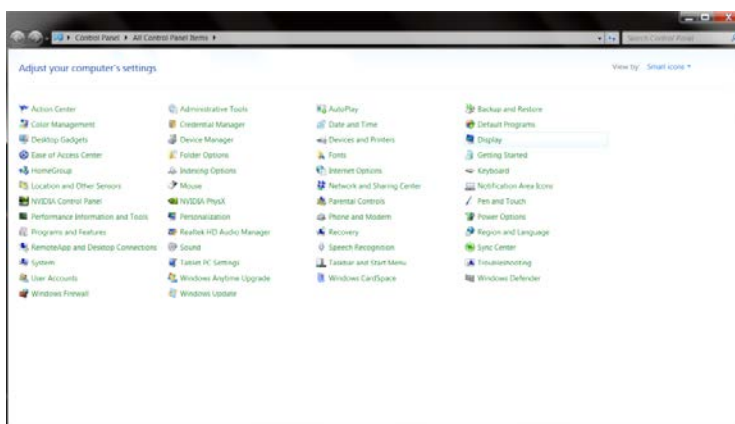
- Izaberite datoteku “**xxx.inf**” i kliknite gumb “**Otvori**”. Kliknite gumb “**U redu**”.
- Izaberite model monitora i kliknite gumb “**Sljedeće**”. Datoteke će se kopirati s CD-a na čvrsti disk računala.
- Zatvorite sve otvorene prozore i uklonite CD.
- Iznova pokrenite sustav. Sustav će automatski izabrati maksimalnu stopu osvježavanja i odgovarajuće profile usklađivanja boja.

Windows 7

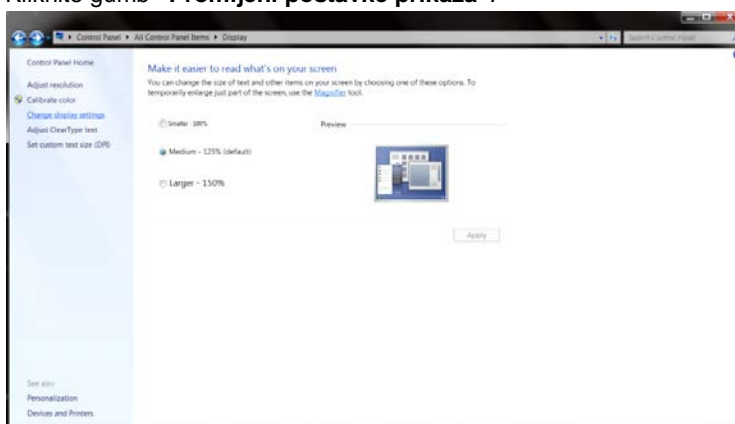
- Pokrenite Windows® 7
- Kliknite gumb **“Početak”** pa kliknite **“Upravljačka ploča”**.



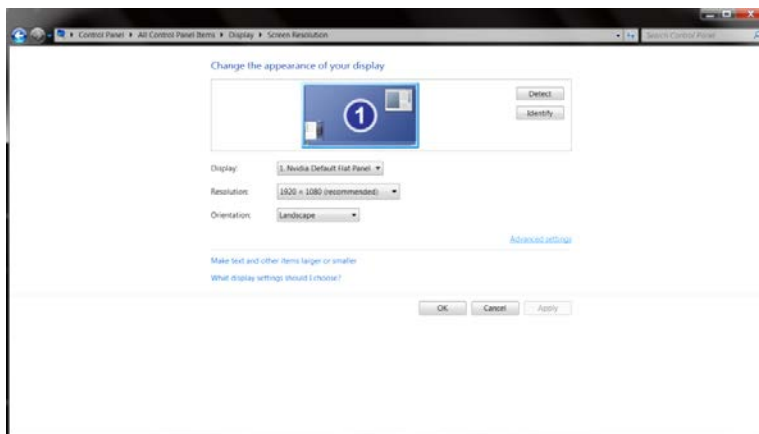
- Kliknite ikonu **“Zaslon”**.



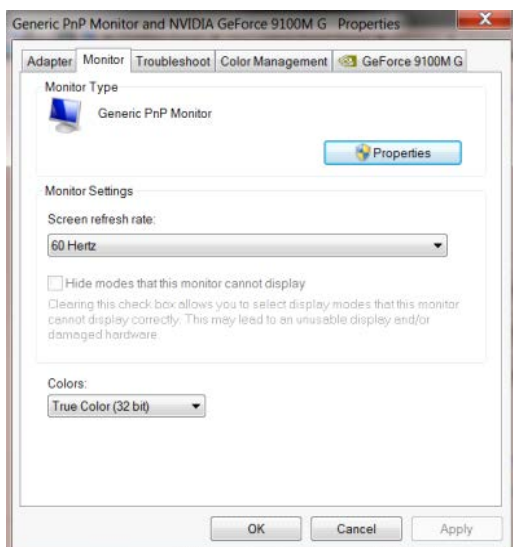
- Kliknite gumb **“Promijeni postavke prikaza”**.



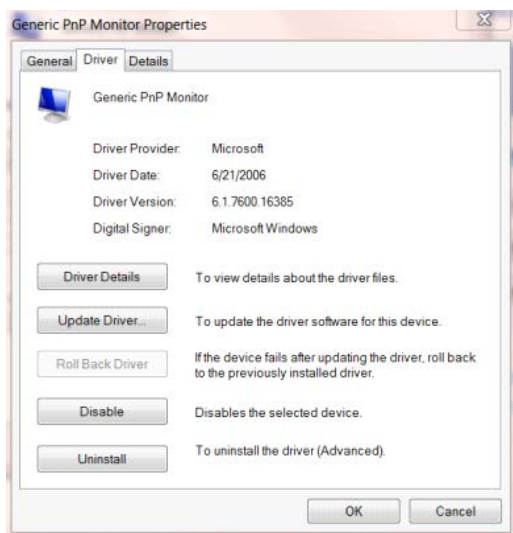
- Kliknite gumb **“Napredne postavke”**.



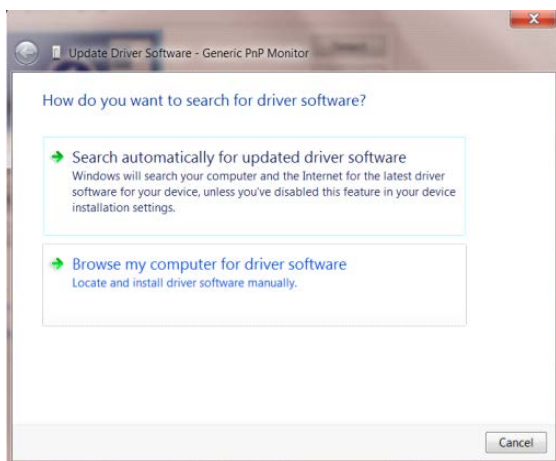
- Kliknite karticu **“Monitor”** a zatim kliknite gumb **“Svojstva”**.



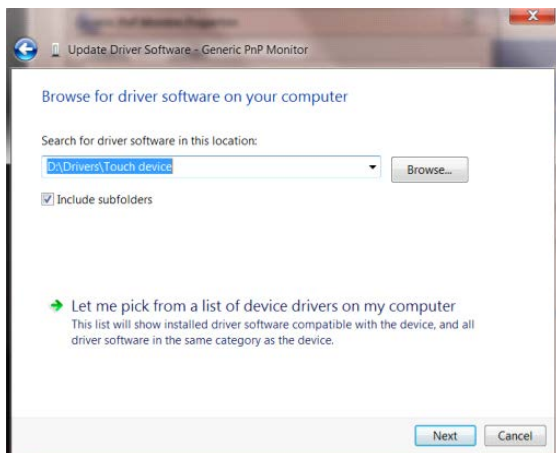
- Kliknite karticu **“Upravljački program”**.



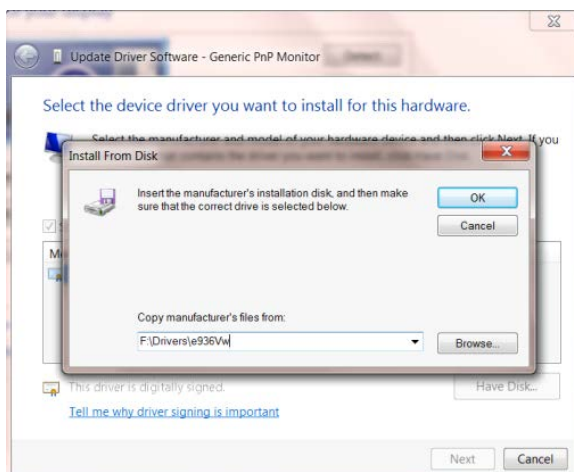
- Otvorite prozor **“Ažuriraj softver upravljačkog programa generičkog PnP monitora”** tako da kliknete na **“Ažuriraj softver...”** i zatim kliknete gumb **“Potražiti ću upravljačke programe na svom računalu”**.



- Izaberite “Dopusti mi izbor s popisa upravljačkih programa na mom računalu”.



- Kliknite gumb “Imam disk”. Pritisnite gumb “Potraži” i dođite od ovog direktorija: X:\Driver\module name (gdje je X slovo pogona za CD-ROM pogon).



- Odaberite datoteku “xxx.inf” pa kliknite gumb “Otvori”. Kliknite na gumb “U redu”.
- Odaberite model monitora i pritisnite gumb “Dalje”. Datoteke će se kopirati s CD-a na čvrsti disk računala.
- Zatvorite sve otvorene prozore i uklonite CD.
- Iznova pokrenite sustav. Sustav će automatski izabrati maksimalnu stopu osvježavanja i odgovarajuće profile usklađivanja boja.

i-Menu



Dobrodošli u AOC-ov softver "i-Menu". i-Menu olakšava podešavanje postavki prikaza monitora koristeći zaslonske izbornike umjesto OSD gumba monitora. Instalaciju završite prema uputama iz vodiča za instalaciju.



e-Saver

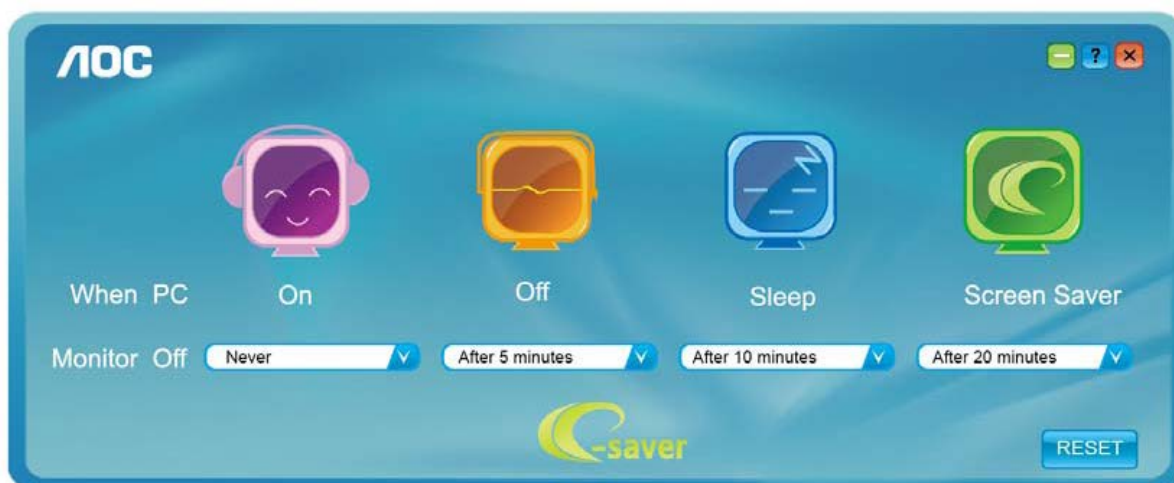


Dobrodošli u korištenje AOC e-Saver softvera za upravljanje napajanjem monitora! AOC e-Saver karakteriziraju funkcije pametnog isključivanja monitora, omogućavaju pravovremeno isključivanje monitora kada je računalo u bilo kojem stanju (On (Uključeno), Off (Isključeno), Sleep (Mirovanje) ili aktivan Screen Saver (Čuvar ekrana)); stvarno vrijeme isključivanja ovisi vašim postavkama (pogledajte donji primjer).

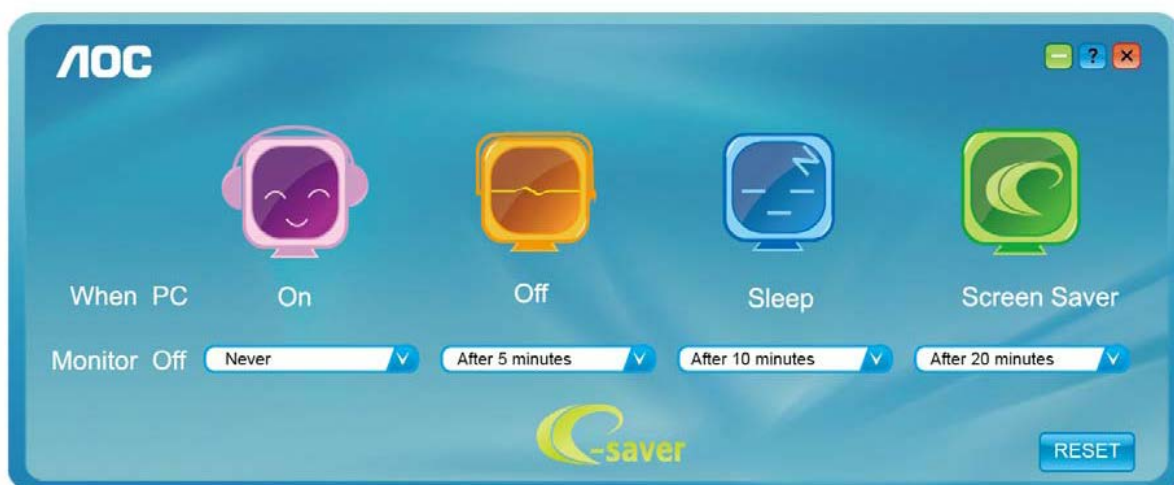
Kliknite na "driver/e-Saver/setup.exe" za pokretanje instalacije softvera e-Saver, slijedite čarobnjak za instalaciju softvera kako biste završili instalaciju.

U svakim od četiri stanja računala možete na padajućem izborniku izabrati željeno vrijeme (u minutama) kada želite da se vaš monitor automatski isključi. Dolje ilustrirani primjer:

- 1) Monitor se neće nikada isključiti ako je računalo uključeno.
- 2) Monitor će se automatski isključiti 5 minuta nakon isključivanja računala.
- 3) Monitor će se automatski isključiti 10 minuta nakon prijelaza računala u stanje mirovanja / pripravnosti.
- 4) Monitor će se automatski isključiti 20 minuta nakon pojavljivanja čuvara ekrana.



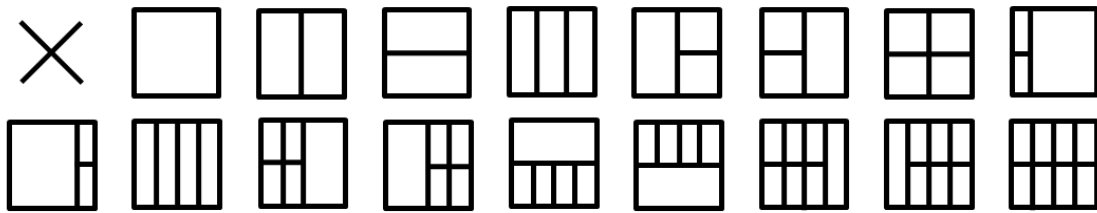
Možete kliknuti "RESET" za podešavanje e-Savera na njegove zadane postavke, poput sljedećih.



Screen⁺



Dobrodošli u AOC-ov softver "Screen⁺". Softver Screen⁺ je alat za razdvajanje ekrana radne površine; on razdjeljuje radnu površinu na različite ploče, a svaka ploča prikazuje drugi prozor. Prozor samo morate dovući u pripadajuću ploču kada mu želite pristupiti. On podržava prikaz više monitora čime se olakšava vaš zadatak. Slijedite upute softvera za instalaciju.



Rješavanje problema

Problem i pitanje	Moguća rješenja
LED napajanja nije uključena	<p>Provjerite da je gumb za uključenje u položaju ON i da je napojni kabel pravilno spojen na zidnu utičnicu s uzemljenjem i na monitor.</p>
Nema slika na zaslonu	<ul style="list-style-type: none"> ● Da li je kabel za električno napajanje pravilno priključen? Provjerite priključak kabela za napajanje i izvor napajanja. ● Da li je kabel pravilno priključen? (Priključen pomoću D-sub kabela) Provjerite spoj DB-15 kabela. (Priključen pomoću DVI kabela) Provjerite spoj DVI kabela. (Priključen pomoću HDMI kabela) Provjerite spoj HDMI kabela. (Priključen pomoću DP kabela) Provjerite spoj DP kabela. * DVI/HDMI/DP ulaz nije dostupan na svakom modelu. ● Ako je napajanje uključeno, pokrenite iznova računalo kako biste vidjeli početni ekran (ekran za prijavu), koji se može vidjeti. Ako se pojavi početni zaslon (zaslon za prijavu), pokrenite računalo u prikladnom načinu rada (sigurni način rada za Windows 7/8/10) i zatim promijenite frekvenciju video kartice. (Pogledajte postavke za optimalnu razlučivost) Ako se početni zaslon (zaslon za prijavu) ne pojavi, kontaktirajte servisni centar ili prodavača. ● Možete li vidjeti zaslon "Ulaz nije podržan"? Ovu poruku možete vidjeti kada signal s video kartice prekorači maksimalnu razlučivost i frekvenciju koju monitor može pravilno koristiti. Prilagodite maksimalnu razlučivost i frekvenciju koju monitor može pravilno koristiti. ● Pobrinite se da budu instalirani upravljački programi AOC monitora.
Slika je nejasna i javljaju se duhovi i sjene	<p>Podesite regulatore kontrasta i svjetline. Pritisnite za automatsko prilagođavanje. Pobrinite se da ne koristite produžni kabel ili preklopnik. Preporučujemo vam da monitor povežete neposredno s izlazom video kartice na stražnjoj strani vašeg računala.</p>
Slika poskakuje, podrhtava ili se u slici pojavljuju valovi.	<p>Električne uređaje koji mogu izazvati električne smetnje odmaknite što je moguće dalje od monitora. Koristite najveću moguću frekvenciju osvježavanja za koju je sposoban monitor pri trenutnoj razlučivosti.</p>

<p>Monitor se zablokirao u stanju mirovanja.</p>	<p>Sklopka za uključanje računala mora biti u položaju ON. Video kartica u računalu mora biti dobro ležati u svom utoru. Pobrinite se da video kabel monitora bude pravilno spojen s računalom. Pregledajte video kabel monitora i uvjerite se da ni jedan kontakt konektora nije savijen. Uvjerite se da vaše računalo radi tako da na tipkovnici pritisnete tipku CAPS LOCK i pritom pratite CAPS LOCK LED. Nakon pritiska na tipku CAPS LOCK, LED se mora uključiti ili isključiti.</p>
<p>Nedostaje jedna od osnovnih boja (CRVENA; ZELENA ili PLAVA)</p>	<p>Pregledajte video kabel monitora i uvjerite se da ni jedan kontakt konektora nije oštećen. Pobrinite se da video kabel monitora bude pravilno spojen s računalom.</p>
<p>Slika na ekranu nije centrirana ili veličina nije pravilno podešena.</p>	<p>Podesite H-položaj i V-položaj ili pritisnite hot-key (AUTO).</p>
<p>Boje na slici su neispravne (bijelo ne izgleda bijelo)</p>	<p>Podesite RGB boje ili odaberite željenu temperaturu boje</p>
<p>Horizontalne ili vertikalne smetnje na ekranu</p>	<p>Koristite Windows 7/8/10 režim isključivanja da podesite CLOCK (Takt) i PHASE (Faza). Pritisnite za automatsko prilagođavanje.</p>

Tehnički podaci

Opći podaci

Ploča	Naziv modela	24P1U		
	Upravljački sustav	TFT LCD u boji		
	Veličina vidljive slike	Dijagonala 60,47 cm		
	Veličina piksela	0,2745 (H)mm x 0,2745 (V)mm		
	Video	R, G, B Analogno sučelje&HDMI sučelje&DP sučelje		
	Odvajanje sinkroimpulsa	H/V TTL		
	Prikazivanje boja	16,7M boja		
Others	Opseg horizontalnog skeniranja	30~83KHz		
	Duljina horizontalnog skeniranja (Maksimum)	527,04 mm		
	Opseg vertikalnog skeniranja	50Hz ~ 76Hz		
	Duljina vertikalnog skeniranja (Maksimum)	296,46 mm		
	Optimalna podešena razlučivost	1920x1080 pri 60 Hz		
	Plug & Play	VESA DDC2B		
	Ulazni konektor	D-Sub 15 pin/HDMI / DP/USB		
	Izvor napajanja	100-240V~,50/60Hz		
	Potrošnja snage	tipični (Svjetlina = 90,Kontrast = 50)	20W	
		(Svjetlina = 100,Kontrast = 100)	≤55W	
uštedu energije		≤0,5W		
Off timer (Tajmer za isključivanje)	0-24 h			
Fizička svojstva	Vrsta konektora	D-SUB,DP, HDMI, USB3.1 Gen 1x4 uključujući 1 brzi punjač, laz za slušalice		
	Vrsta signalnog kabela	Odvojivi		
Okolina	Temperatura:	U radu	0° do 40°C	
		Bez rada	-25° do 55°C	
	Vlažnost:	U radu	10% do 85% (bez kondenzacije)	
		Bez rada	5% do 93% (bez kondenzacije)	
	Visina:	U radu	0~ 5,000 m (0~ 16,404 ft)	
		Bez rada	0~ 12,192 m (0~ 40,000 ft)	

Ploča	Naziv modela	24P1		
	Upravljački sustav	TFT LCD u boji		
	Veličina vidljive slike	Dijagonala 60,47 cm		
	Veličina piksela	0,2745 (H)mm x 0,2745 (V)mm		
	Video	R, G, B Analogno sučelje&HDMI sučelje&DVI sučelje &DP sučelje		
	Odvajanje sinkroimpulsa	H/V TTL		
	Prikazivanje boja	16,7M boja		
Others	Opseg horizontalnog skeniranja	30~83KHz		
	Duljina horizontalnog skeniranja (Maksimum)	527,04 mm		
	Opseg vertikalnog skeniranja	50Hz ~ 76Hz		
	Duljina vertikalnog skeniranja (Maksimum)	296,46 mm		
	Optimalna podešena razlučivost	1920x1080 pri 60 Hz		
	Plug & Play	VESA DDC2B		
	Ulazni konektor	D-Sub 15 pin/HDMI / DVI / DP/USB/ Audio ulaz		
	Izvor napajanja	100-240V~ ,50/60Hz		
	Potrošnja snage	tipični (Svjetlina = 90,Kontrast = 50)	22W	
		(Svjetlina = 100,Kontrast = 100)	≤55W	
		uštedu energije	≤0,5W	
Off timer (Tajmer za isključivanje)	0-24 h			
Zvučnici	2W x 2			
Fizička svojstva	Vrsta konektora	D-SUB,DVI, DP, HDMI, Audio ulaz, laz za slušalice, USB3.1 Gen 1x4 uključujući 1 brzi punjač		
	Vrsta signalnog kabela	Odvojivi		
Okolina	Temperatura:	U radu	0° do 40°C	
		Bez rada	-25° do 55°C	
	Vlažnost:	U radu	10% do 85% (bez kondenzacije)	
		Bez rada	5% do 93% (bez kondenzacije)	
	Visina:	U radu	0~ 5,000 m (0~ 16,404 ft)	
		Bez rada	0~ 12,192 m (0~ 40,000 ft)	

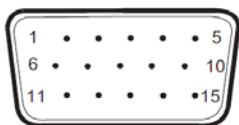
Ploča	Naziv modela	X24P1		
	Upravljački sustav	TFT LCD u boji		
	Veličina vidljive slike	Dijagonala 61,13 cm		
	Veličina piksela	0,270 (H)mm x 0,270 (V)mm		
	Video	R, G, B Analogno sučelje&HDMI sučelje&DVI sučelje&DP sučelje		
	Odvajanje sinkroimpulsa	H/V TTL		
	Prikazivanje boja	16,7M boja		
Others	Opseg horizontalnog skeniranja	30~83KHz		
	Duljina horizontalnog skeniranja (Maksimum)	518,4 mm		
	Opseg vertikalnog skeniranja	50Hz ~ 76Hz		
	Duljina vertikalnog skeniranja (Maksimum)	324,0 mm		
	Optimalna podešena razlučivost	1920x1200 pri 60 Hz		
	Plug & Play	VESA DDC2B		
	Ulazni konektor	D-Sub 15 pin/HDMI / DVI / DP / USB / Audio ulaz		
	Izvor napajanja	100-240V~ ,50/60Hz		
	Potrošnja snage	tipični (Svjetlina = 90,Kontrast = 50)	22W	
		(Svjetlina = 100,Kontrast = 100)	≤58W	
		uštedu energije	≤0,5W	
Off timer (Tajmer za isključivanje)	0-24 h			
Zvučnici	2W x 2			
Fizička svojstva	Vrsta konektora	D-SUB,DVI, HDMI, Audio ulaz, laz za slušalice, USB3.1 Gen 1x4 uključujući 1 brzi punjač		
	Vrsta signalnog kabela	Odvojivi		
Okolina	Temperatura:	U radu	0° do 40°C	
		Bez rada	-25° do 55°C	
	Vlažnost:	U radu	10% do 85% (bez kondenzacije)	
		Bez rada	5% do 93% (bez kondenzacije)	
	Visina:	U radu	0~ 5,000 m (0~ 16,404 ft)	
		Bez rada	0~ 12,192 m (0~ 40,000 ft)	

Ploča	Naziv modela	24E1Q		
	Upravljački sustav	TFT LCD u boji		
	Veličina vidljive slike	Dijagonala 60,47 cm		
	Veličina piksela	0,2745 (H)mm x 0,2745 (V)mm		
	Video	R, G, B Analogno sučelje&HDMI sučelje&DP sučelje		
	Odvajanje sinkroimpulsa	H/V TTL		
	Prikazivanje boja	16,7M boja		
Others	Opseg horizontalnog skeniranja	30~83KHz		
	Duljina horizontalnog skeniranja (Maksimum)	527,04 mm		
	Opseg vertikalnog skeniranja	50Hz ~ 76Hz		
	Duljina vertikalnog skeniranja (Maksimum)	296,46 mm		
	Optimalna podešena razlučivost	1920x1080 pri 60 Hz		
	Plug & Play	VESA DDC2B		
	Ulazni konektor	D-Sub 15 pin/HDMI / DP/ Audio ulaz		
	Izvor napajanja	100-240V~,50/60Hz		
	Potrošnja snage	tipični (Svjetlina = 90,Kontrast = 50)	20W	
		(Svjetlina = 100,Kontrast = 100)	≤30W	
uštedu energije		≤0,5W		
Off timer (Tajmer za isključivanje)	0-24 h			
Zvučnici	2W x 2			
Fizička svojstva	Vrsta konektora	D-SUB, DP, HDMI, Audio ulaz, laz za slušalice,		
	Vrsta signalnog kabela	Odvojivi		
Okolina	Temperatura:	U radu	0° do 40°C	
		Bez rada	-25° do 55°C	
	Vlažnost:	U radu	10% do 85% (bez kondenzacije)	
		Bez rada	5% do 93% (bez kondenzacije)	
	Visina:	U radu	0~ 5,000 m (0~ 16,404 ft)	
		Bez rada	0~ 12,192 m (0~ 40,000 ft)	

Podešeni režimi prikaza

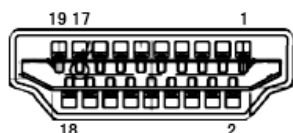
Standardni	Razlučivost	H. frekvencija (kHz)	V. frekvencija (Hz)
VGA	640x480@60Hz	31,469	59,940
	640x480@72Hz	37,861	72,809
	640x480@75Hz	37,500	75,000
MAC MODES VGA	640x480@67Hz	35,000	66,667
IBM MODE	720x400@70Hz	31,469	70,087
SVGA	800x600@56Hz	35,156	56,250
	800x600@60Hz	37,879	60,317
	800x600@72Hz	48,077	72,188
	800x600@75Hz	46,875	75,000
MAC MIDE SVGA	835 x 624@75Hz	49,725	74,500
XGA	1024x768@60Hz	48,363	60,004
	1024x768@70Hz	56,476	70,069
	1024x768@75Hz	60,023	75,029
SXGA	1280x1024@60Hz	63,981	60,020
	1280x1024@75Hz	79,976	75,025
WSXG	1280x720@60HZ	45,000	60,000
	1280x960@60HZ	60,000	60,000
WXGA+	1440x900@60Hz	55,935	59,876
WSXGA+	1680x1050@60Hz	65,290	59,954
FHD (24E1Q/24P1U/24P1)	1920x1080@60Hz	67.500	60.000
WUXGA (X24P1)	1920x1200@60Hz	74.026	59.950

Raspored kontakata



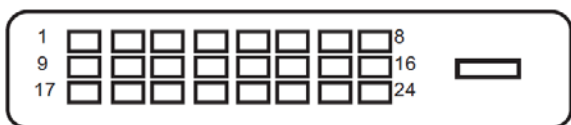
15–polni signalni kabel za prikaz u boji

Kontakt br.	Naziv signala	Kontakt br.	Naziv signala
1	Video-crvena	9	+5V
2	Video-zelena	10	Masa
3	Video-plava	11	N.C.
4	N.C.	12	DDC-Serijski prijenos
5	Detekcija kabela	13	H-sinkronizacija
6	GND-R (Crvena)	14	V-sinkronizacija
7	GND-G (Zelena)	15	DDC-Serijski takt
8	GND-B (Plava)		



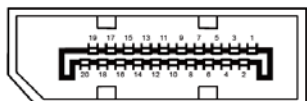
19–polni signalni kabel za prikaz u boji

Kontakt br.	Naziv signala	Kontakt br.	Naziv signala
1	TMDS Podaci 2+	11	TMDS oklop takta
2	TMDS Podaci 2 oklop	12	TMDS Takt
3	TMDS Podaci 2	13	CEC
4	TMDS Podaci 1+	14	Rezervirano (ne priključuje se na uređaju)
5	TMDS podaci 1 oklop	15	SCL
6	TMDS Podaci 1	16	SDA
7	TMDS Podaci 0+	17	DDC/CEC masa
8	TMDS Podaci 0 oklop	18	+5V Napajanje
9	TMDS Podaci 0	19	Detekcija vrućeg utikača
10	TMDS Takt +		



24-polni signalni kabel za prikaz u boji

Br. kontakta	Naziv signala	Br. kontakta	Naziv signala
1	TMDS Podaci 2-	13	TMDS Podaci 3+
2	TMDS Podaci 2+	14	+5V Napajanje
3	TMDS Podaci 2/4 oklop	15	Masa (za +5 V)
4	TMDS Podaci 4-	16	Detekcija vrućeg utikača
5	TMDS Podaci 4+	17	TMDS Podaci 0-
6	DDC Takt	18	TMDS Podaci 0+
7	DDC Podaci	19	TMDS Podaci 0/5 oklop
8	N.C.	20	TMDS Podaci 5-
9	TMDS Podaci 1-	21	TMDS Podaci 5+
10	TMDS Podaci 1+	22	TMDS oklop takta
11	TMDS Podaci 1/3 oklop	23	TMDS Takt +
12	TMDS Podaci 3-	24	TMDS Takt -



20-polni signalni kabel za prikaz u boji

Br. kontakta	Naziv signala	Br. kontakta	Naziv signala
1	ML_Lane 3 (n)	11	GND
2	GND	12	ML_Lane 0 (p)
3	ML_Lane 3 (p)	13	CONFIG1
4	ML_Lane 2 (n)	14	CONFIG2
5	GND	15	AUX_CH(p)
6	ML_Lane 2 (p)	16	GND
7	ML_Lane 1 (n)	17	AUX_CH(n)
8	GND	18	Detekcija vrućeg utikača
9	ML_Lane 1 (p)	19	Return DP_PWR
10	ML_Lane 0 (n)	20	DP_PWR

Uključi i radi

Plug & Play DDC2B značajka

Ovaj monitor je opremljen VESA DDC2B mogućnostima u skladu s VESA DDC STANDARDOM. Na taj način omogućava se monitoru da računalni sustav izvijesti o svojem identitetu i da mu proslijedi dodatne podatke o svojim mogućnostima prikaza, što ovisi u tome koja razina DDC se koristi.

DDC2B je dvosmjerni podatkovni kanal koji se temelji na I2C protokolu. Računalni sustav može zatražiti EDID podatke preko DDC2B kanala.

Kontrola

FCC Napomena

UPOZORENJE na izjavu o radiofrekvencijskim smetnjama FCC Class B: (ZA MODELE CERTIFICIRANE PO FCC)

NAPOMENA: Ovaj uređaj je ispitan i utvrđeno je da udovoljava ograničenjima koja vrijede za Class B digitalne uređaje, u skladu s člankom 15 FCC propisa. Ova ograničenja postavljena su da pruže razumnu zaštitu od štetnog djelovanja u stambenim instalacijama. Ovaj uređaj stvara, koristi i može emitirati radiofrekvencijsku energiju i ako se ne postavi i ne koristi u skladu s uputama, može izazvati štetno djelovanje na radiokomunikacije. Međutim, nema jamstva da se u nekim određenim instalacijama smetnje neće pojaviti. Ako ovaj uređaj izazove štetno djelovanje na radijski ili televizijski prijem, što se može utvrditi isključivanjem i uključivanjem uređaja, korisnik može pokušati problem smetnji riješiti provedbom jedne ili više od ovih mjera:

Preusmjerite ili premjestite antenu prijemnika.

Povećajte udaljenost između uređaja i prijemnika.

Spojite uređaj na utičnicu koja se nalazi u strujnom krugu u kojemu nije spojen prijemnik.

Potražite savjet i pomoć prodavača ili iskusnog radio / TV tehničara.

OBAVIJEST:

Promjene ili izmjene koje nije izričito odobrila strana koja je odgovorna za sukladnost proizvoda, mogu dovesti do gubitka prava korištenja ovog uređaja.

Oklopljeni spojni vodovi i napojni AC kabel, ako postoje, moraju se koristiti tako da udovoljavaju ograničenjima emisije.

Proizvođač ne snosi odgovornost ni za kakve radijske ili TV smetnje koje su izazvane neovlaštenim izmjenama na uređaju. Odgovornost za uklanjanje takvih smetnji leži na korisniku. Odgovornost za uklanjanje takvih smetnji leži na korisniku.

WEEE izjava

Odlaganje uređaja u otpad od strane korisnika u privatnim kućanstvima u Europskoj uniji.



Ovaj znak na proizvodu ili na pakiranju govori da se on ne smije odlagati zajedno s drugim kućnim otpadom. Umjesto toga, vaša je odgovornost da vaš otpadni uređaj odložite tako da ga predate na odgovarajućem sabirnom mjestu radi recikliranja otpadnih električnih i elektroničkih uređaja. Odvojeno prikupljanje i recikliranje vaših otpadnih uređaja na kraju životnog vijeka će pomoći očuvanju prirodnih resursa i osigurati će da se oni recikliraju na način koji štiti ljudsko zdravlje i okoliš. Više podataka o tome gdje možete svoje otpadne uređaje odložiti za recikliranje potražite kod vaših lokalnih vlasti, vaše službe za odvoz kućnog otpada i kod trgovca gdje ste kupili proizvod.

WEEE izjava za Indiju



Ovaj znak na proizvodu ili na pakiranju govori da se on ne smije odlagati zajedno s drugim kućnim otpadom. Umjesto toga, vaša je odgovornost da otpadni uređaj odložite tako da ga predate na odgovarajućem sabirnom mjestu radi recikliranja otpadnih električnih i elektroničkih uređaja. Odvojeno prikupljanje i recikliranje vaših otpadnih uređaja na kraju životnog vijeka će pomoći očuvanju prirodnih resursa i osigurati će da se oni recikliraju na način koji štiti ljudsko zdravlje i okoliš.

Više informacija o zbrinjavanju otpadne opreme za recikliranje u potražite na sljedećoj web stranici.

www.aocindia.com/ewaste.php.

EPA Energy Star



ENERGY STAR® je registrirani trgovački znak u SAD. U svojstvu partnera ENERGY STAR®, AOC International (Europa) BV i Envision Peripherals, Inc. utvrdili su da ovaj proizvod zadovoljava ENERGY STAR® smjernice o iskoristivosti energije. (ZA EPA CERTIFICIRANE MODELE)

EPEAT izjava o sukladnosti



EPEAT je sustav koji pomaže kupcima u javnom i privatnom sektoru da procijene, usporede i odaberu stolna računala, prijenosna računala i monitore na osnovi njihovih svojstva okoline. EPEAT također pruža jasne i dosljedne kriterije performansi za dizajn proizvoda i pruža priliku proizvođačima da osiguraju prepoznavanje na tržištu za nastojanje u smanjivanju učinka svojih proizvoda na okoliš.

AOC vjeruje u zaštitu okoliša. Uz ključnu brigu za očuvanje prirodnih resursa, kao i zaštitu odlagališta, AOC najavljuje pokretanje programa za recikliranje ambalaže AOC monitora. Ovaj program je dizajniran da bi vam pomogao u pravilnom odlaganju kartonske ambalaže i dodatnih materijala. Ako lokalni centar za recikliranje nije dostupan, AOC će reciklirati materijal ambalaže za vas, uključujući pjenasto punilo i karton. AOC Display rješenje će reciklirati samo ambalažu AOC monitora. Molimo pogledajte sljedeće web stranice:

Samo za Sjevernu i Južnu Ameriku, isključujući Brazil:

<http://us.aoc.com/aoc-corporation/?page=environmental-impact>

Za Njemačku:

<http://aoc-europe.com/de/content/environment>

Za Brazil:

<http://www.aoc.com.br/pg/embalagem-verde>

Usluga

Izjava o jamstvu za Europu

OGRANIČENO JAMSTVO OD TRI GODINE*

Za AOC LCD monitore prodane u Europi, AOC International (Europe) B.V. jamči da će ovaj proizvod biti bez pogrešaka u materijalu i izradi tijekom razdoblja od tri (3) godine od datuma originalne kupnje za privatne svrhe. Za vrijeme tog perioda, AOC International (Europe) B.V. će prema vlastitim izboru popraviti oštećeni dio novim ili obnovljenim dijelom ili ga zamijeniti novim ili iznova besplatno uz *dolje navedene uvjete. U slučaju nedostatka potvrde o kupovini, jamstvo počinje 3 mjeseca nakon datuma proizvodnje naznačenog na proizvodu.

Ako mislite da je proizvod oštećen, kontaktirajte lokalnog predstavnika ili pogledajte odjeljak za servis i području na stranici www.aoc-europe.com za jamstvene upute u vašoj zemlji. Vozarina za jamstvo unaprijed je plaćena od strane tvrtke AOC za dostavu i povrat. Priložite dokaz o kupnji s datumom zajedno s proizvodom i isporučite ga u AOC certificirani ili ovlaštenu servisni centar pod sljedećim uvjetima:

- Pobrinite se da LCD monitor bude zapakiran u odgovarajuću kartonsku kutiju (AOC preferira originalnu kartonsku kutiju koja štiti vaš monitor za vrijeme transporta).
- Stavite RMA broj na naljepnicu s adresom
- Stavite RMA broj na naljepnicu s adresom

AOC International (Europe) BV će platiti povratne troškove otpreme za jednu od zemalja koje su navedene u okviru ove izjave o jamstvu. AOC International (Europe) B.V. ne snosi odgovornost za troškove koji su vezani uz međunarodni transport proizvoda. To se odnosi i na međunarodni transport unutar Europske unije. Ako LCD monitor nije dostupan za prikupljanje kad dostavljač prisustvuje, biti će vam naplaćen trošak prikupljanja.

* Ovo ograničeno jamstvo ne obuhvaća nikakve gubitke ili štete koji nastanu kao posljedica:

- Oštećenja za vrijeme transporta zbog nepravilnog pakiranja
- Napravilna ugradnja ili održavanje koje nije u skladu s AOC-ovim korisničkim priručnikom
- Neproprisna upotreba
- Nebriga
- Bilo koja upotreba osim redovne komercijalne ili industrijske primjene
- Neovlaštene preinake i prilagodbe
- Popravak, preinake ili instalacija dodatka ili dijelova koje obavi bilo tko osim ovlaštenog servisnog centra AOC
- Neprikladna okruženja, primjerice vlažna, vodom oštećena i prašnjava
- Oštećeno primjenom sile, potresom i terorističkim napadom
- Prekomjerno ili nedovoljno grijanje ili klimatizacija, kvarovi električnog napajanja, prenaponski udari ili druga neredovna stanja

Ovo jamstvo ne obuhvaća ni jedan firmver ili hardver proizvoda koji ste vi sami ili treća osoba preinačili ili izmijenili; za sve takve preinake i izmjene sami snosite punu odgovornost.

Svi AOC LCD monitori su proizvedeni u skladu s ISO 9241-307 Klase 1 propisima o pikselima.

Ako je vaše jamstvo isteklo, svejedno ćete imati pristup dostupnim servisnim mogućnostima, ali vi ćete snositi troškove servisa, uključujući troškove dijelova, rada, transporta (ako ga je bilo) i primijenjene porezne stope. AOC certificirani i ovlašteni servisni centar će vam dati procjenu troškova servisa prije dobivanja odobrenja za izvođenje servisa.

SVA IZRIČITA ILI IMPLICIRANA JAMSTVA ZA OVAJ PROIZVOD (ŠTO OBUHVAĆA JAMSTVA O MOGUĆNOSTI PRODAJE I PRIKLADNOSTI ZA ODREĐENU NAMJENU) OGRANIČENA SU U TRAJANJU NA PERIOD OD TRI (3) GODINE ZA DIJELOVE I OBAVLJENI RAD OD DATUMA ORIGINALNE KUPNJE. NAKON TOG PERIODA NEĆE VRIJEDITI NIKAKVA JAMSTVA (IZRIČITA ILI IMPLICIRANA). OBVEZE KOJE IMA AOC INTERNATIONAL (EUROPE) B.V. I VAŠA NADOKNADA UTVRĐENI SU ISKLJUČIVO OVDJE. AOC INTERNATIONAL (EUROPE) B.V. ODGOVORNOST, TEMELJEM UGOVORA, KRIVNJE, JAMSTVA, STROGE ODGOVORNOSTI ILI DRUGIM TEMELJEM, NEĆE PREMAŠIVATI CIJENU POJEDINAČNOG UREĐAJA ČIJA NEISPRAVNOST ILI OŠTEĆENJE PREDSTAVLJA TEMELJ POTRAŽIVANJA. NI U KOJEM SLUČAJU AOC INTERNATIONAL (EUROPE) B.V. NEĆE SNOSITI ODGOVORNOST ZA NI ZA KAKVE GUBITKE ZARADE, GUBITKA MOGUĆNOSTI KORIŠTENJA FUNKCIJA ILI OPREME ILI ZA DRUGE POSREDNE, SLUČAJNE ILI POSLJEDIČNE ŠTETE. NEKE DRŽAVE NE DOZVOLJAVAJU ISKLJUČIVANJE ILI OGRANIČAVANJE SLUČAJNIH ILI POSLJEDIČNIH ŠTETA TE SE U TOM SLUČAJU GORNJA OGRANIČENJA NEĆE ODNOSITI NA VAS. PREMDA VAM OVO OGRANIČENO JAMSTVO DAJE ODREĐENA ZAKONSKA PRAVA, MOŽETE IMATI I NEKA DRUGA PRAVA KOJA SE RAZLIKUJU OD ZEMLJE DO ZEMLJE. OVO OGRANIČENO JAMSTVO VALJANO JE SAMO ZA PROIZVODE KOJE KUPITE U ZEMLJAMA ČLANICAMA EUROPSKE UNIJE.

Informacije iz ovog dokumenta mogu se promijeniti bez prethodne obavijesti. Više informacija potražite na:

<http://www.aoc-europe.com>

Izjava o jamstvu za Bliski istok i Afriku (MEA)

i

Zajednica neovisnih država (CIS)

OGRAIČENO JAMSTVO OD JEDNE DO TRI GODINE*

Za AOC LCD monitore prodane na Bliskom istoku i u Africi (MEA) te Zajednici neovisnih država (CIS), AOC International (Europa) B.V. jamči da proizvod nema nedostataka u materijalu i radnoj opremi u razdoblju od jedne (1) do tri (3) godina od datuma proizvodnje, ovisno o zemlji prodaje. Za vrijeme tog razdoblja, AOC International (Europa) B.V. nudi jamstvenu podršku za donošenje (vraćanje u servisni centar) u AOC-ovom ovlaštenom servisnom centru ili prodajnom centru ili će prema vlastitim izboru popraviti oštećeni dio novim ili obnovljenim dijelom ili ga zamijeniti novim ili iznova besplatno uz *dolje navedene uvjete. Standardna politika je da se jamstvo računa od datuma proizvodnje označenog ID serijskim brojem, ali ukupno jamstvo će iznositi petnaest (15) do trideset i devet (39) mjesec od DP (datuma proizvodnje), ovisno o zemlji prodaje. Jamstvo se razmatra za iznimne slučajeve koji nisu pokriveni jamstvom prema ID serijskom broju i za takve iznimne slučajeve; izvorni račun/dokaz o kupnji je obvezatan.

Ako mislite da je proizvod oštećen, kontaktirajte AOC ovlaštenu prodajni centar ili pogledajte odjeljak za servis i podršku na AOC-ovoj stranici za jamstvene upute u vašoj zemlji:

- Egipat: http://aocmonitorap.com/egypt_eng
- CIS središnja Azija: <http://aocmonitorap.com/ciscentral>
- Bliski istok: <http://aocmonitorap.com/middleeast>
- Južna Afrika: <http://aocmonitorap.com/southafrica>
- Saudijska Arabija: <http://aocmonitorap.com/saudiarabia>

Priložite dokaz o kupnji s datumom zajedno s proizvodom i isporučite ga u AOC ovlaštenu servisni centar ili prodajni centar, pod sljedećim uvjetima:

- Pobrinite se da LCD monitor bude zapakiran u odgovarajuću kartonsku kutiju (AOC preferira originalnu kartonsku kutiju koja štiti vaš monitor za vrijeme transporta).
- Stavite RMA broj na naljepnicu s adresom
- Stavite RMA broj na naljepnicu s adresom

*** Ovo ograničeno jamstvo ne obuhvaća nikakve gubitke ili štete koji nastanu kao posljedica:**

- Oštećenja za vrijeme transporta zbog nepravilnog pakiranja
- Napravilna ugradnja ili održavanje koje nije u skladu s AOC-ovim korisničkim priručnikom
- Npropisna upotreba
- Nebriga
- Bilo koja upotreba osim redovne komercijalne ili industrijske primjene

-
- Neovlaštene preinake i prilagodbe
 - Popravak, preinake ili instalacija dodataka ili dijelova koje obavi bilo tko osim ovlaštenog servisnog centra AOC
 - Neprikladna okruženja, primjerice vlažna, vodom oštećena i prašnjava
 - Oštećeno primjenom sile, potresom i terorističkim napadom
 - Prekomjerno ili nedovoljno grijanje ili klimatizacija, kvarovi električnog napajanja, prenaponski udari ili druga neredovna stanja

Ovo jamstvo ne obuhvaća ni jedan firmver ili hardver proizvoda koji ste vi sami ili treća osoba preinačili ili izmijenili; za sve takve preinake i izmjene sami snosite punu odgovornost.

Svi AOC LCD monitori su proizvedeni u skladu s ISO 9241-307 Klase 1 propisima o pikselima.

Ako je vaše jamstvo isteklo, svedjedno ćete imati pristup dostupnim servisnim mogućnostima, ali vi ćete snositi troškove servisa, uključujući troškove dijelova, rada, transporta (ako ga je bilo) i primijenjene porezne stope. AOC certificirani i ovlašteni servisni centar ili prodajni centar će vam dati procjenu troškova servisa prije dobivanja odobrenja za izvođenje servisa.

SVA IZRIČITA ILI IMPLICIRANA JAMSTVA ZA OVAJ PROIZVOD (ŠTO OBUHVAĆA JAMSTVA O MOGUĆNOSTI PRODAJE I PRIKLADNOSTI ZA ODREĐENU NAMJENU) OGRANIČENA SU U TRAJANJU NA RAZDOBLJE OD JEDNE (1) DO TRI (3) GODINE ZA DIJELOVE I OBAVLJENI RAD OD DATUMA ORIGINALNE KUPNJE. NAKON TOG PERIODA NEĆE VRIJEDITI NIKAKVA JAMSTVA (IZRIČITA ILI IMPLICIRANA). OBVEZE KOJE IMA AOC INTERNATIONAL (EUROPE) B.V. I VAŠA NADOKNADA UTVRĐENI SU ISKLJUČIVO OVDJE. AOC INTERNATIONAL (EUROPE) B.V. ODGOVORNOST, TEMELJEM UGOVORA, KRIVNJE, JAMSTVA, STROGE ODGOVORNOSTI ILI DRUGIM TEMELJEM, NEĆE PREMAŠIVATI CIJENU POJEDINAČNOG UREĐAJA ČIJA NEISPRAVNOST ILI OŠTEĆENJE PREDSTAVLJA TEMELJ POTRAŽIVANJA. NI U KOJEM SLUČAJU AOC INTERNATIONAL (EUROPE) B.V. NEĆE SNOSITI ODGOVORNOST ZA NI ZA KAKVE GUBITKE ZARADE, GUBITKA MOGUĆNOSTI KORIŠTENJA FUNKCIJA ILI OPREME ILI ZA DRUGE POSREDNE, SLUČAJNE ILI POSLJEDIČNE ŠTETE. NEKE DRŽAVE NE DOZVOLJAVAJU ISKLJUČIVANJE ILI OGRANIČAVANJE SLUČAJNIH ILI POSLJEDIČNIH ŠTETA TE SE U TOM SLUČAJU GORNJA OGRANIČENJA NEĆE ODNOSITI NA VAS. PREMDA VAM OVO OGRANIČENO JAMSTVO DAJE ODREĐENA ZAKONSKA PRAVA, MOŽETE IMATI I NEKA DRUGA PRAVA KOJA SE RAZLIKUJU OD ZEMLJE DO ZEMLJE. OVO OGRANIČENO JAMSTVO VALJANO JE SAMO ZA PROIZVODE KOJE KUPITE U ZEMLJAMA ČLANICAMA EUROPSKE UNIJE.

Informacije iz ovog dokumenta mogu se promijeniti bez prethodne obavijesti. Više informacija potražite na:

<http://www.aocmonitorap.com>

AOC International (Europa) B.V.

Prins Bernhardplein 200, 6. kat 1097 JB Amsterdam, Nizozemska

Tel: +31 (0)20 504 6962 • Faks: +31 (0)20 5046933

AOC-ovi propisi o pikselima

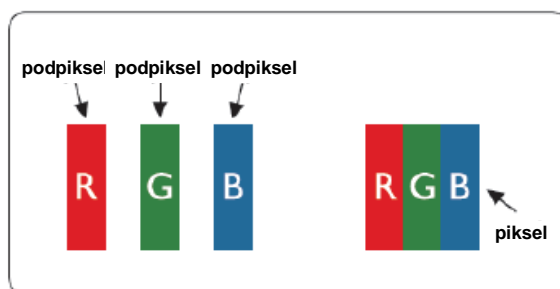
ISO 9241-307 klasa 1

25. srpnja, 2013

AOC nastoji isporučiti proizvode najviše kvalitete. Koristimo neke od najnaprednijih industrijskih proizvodnih procesa i prakticiramo strogu kontrolu kvalitete. Međutim, ponekad se oštećenja piksela ili podpiksela na pločama TFT monitora koje se koriste kod monitora ravnih ploča ne mogu izbjeći. Nijedan proizvođač ne može jamčiti da će sve ploče imati neoštećene piksele, ali AOC jamči da će se svaki monitor s neprihvatljivim brojem oštećenja popraviti ili zamijeniti pod jamstvom. Ovi propisi o pikselima objašnjavaju različite vrste oštećenja piksela i definira prihvatljive razine oštećenja za svaku vrstu. Za kvalificiranje za popravak ili zamjenu pod jamstvom, broj oštećenih piksela na ploči TFT monitora mora premašivati ove prihvatljive razine.

Definicija piksela i podpiksela

Piksel ili element slike sastoji se od tri podpiksela u primarnim bojama crvene, zelene i plave. Kad svi podpikseli piksela svijetle, trobojni podpikseli zajedno izgledaju kao jedan bijeli piksel. Kad su svi tamni, trobojni podpikseli zajedno izgledaju kao jedan crni piksel.



Vrste oštećenja piksela

- Oštećenja svijetlih točaka: monitor prikazuje tamne dijelove, podpikseli ili pikseli uvijek svijetle ili su "on" (uključeni)
- Oštećenja crnih točaka: monitor prikazuje svijetle dijelove, podpikseli ili pikseli uvijek su tamni ili "off" (isključeni).

ISO 9241-307 Klasa oštećenjima piksela	Vrsta oštećenja 1 Svijetli piksel	Vrsta oštećenja 2 Crni piksel	Vrsta oštećenja 3 Svijetli podpiksel	Vrsta oštećenja 4 Crni podpiksel
Klasa 1	1	1	2 + 1 + 0 +	1 3 5

Izjava o jamstvu za Sjevernu i Južnu Ameriku (isključujući Brazil)

IZJAVA O JAMSTVU

za AOC monitore u boji

Uključujući prodane u Sjevernoj Americi kao što je navedeno

Envision Peripherals, Inc. jamči da će ovaj proizvod biti bez grešaka u materijalu i izradi tijekom razdoblja od tri (3) godine za dijelove i rad i jednu (1) godinu za CRT cijev ili LCD ploču od datuma originalne kupnje za privatne svrhe. Za vrijeme tog perioda, EPI (EPI je skraćenica za Envision Peripherals, Inc.) će prema vlastitim izboru popraviti oštećeni dio novim ili obnovljenim dijelom ili ga zamijeniti novim ili iznova besplatno uz *dolje navedene uvjete. Zamijenjeni dijelovi ili proizvod postaju vlasništvo tvrtke EPI.

Za dobivanje usluge ovog ograničenog jamstva u SAD-u, nazovite EPI za naziv najbližeg Ovlaštenog servisnog centra u vašem području. Dostavite proizvod u ovlaštenu servisni centar EPI s unaprijed plaćenim troškovima za povrat i s dokazom o kupnji. Ako ne proizvod možete dostaviti osobno:

- Zapakirajte ga u originalnu ambalažu (ili nadomjesnu)
- Stavite RMA broj na naljepnicu s adresom
- Stavite RMA broj na naljepnicu s adresom
- Osigurajte ga (ili preuzmite rizik od gubitka/oštećenja za vrijeme transporta)
- Platite sve troškove otpreme

EPI nije odgovoran za oštećenje dolaznog proizvoda koji nije pravilno zapakiran.

EPI će platiti povratne troškove otpreme za jednu od zemalja koje su navedene u okviru ove izjave o jamstvu. EPI ne snosi odgovornost za troškove koji su vezani uz međunarodni transport proizvoda. To se odnosi i na međunarodni transport unutar zemalja u okviru ove izjave o jamstvu.

U Sjedinjenim Američkim Državama i Kanadi kontaktirajte prodavača ili EPI službu za korisnike, RMA odjel na besplatan broj (888) 662-9888. RMA broj možete zatražiti i online na www.aoc.com/na-warranty.

* Ovo ograničeno jamstvo ne obuhvaća nikakve gubitke ili štete koji nastanu kao posljedica:

- Otprema ili nepropisna montaža ili održavanje
- Nepropisna upotreba
- Nebriga
- bilo koja upotreba osim redovne komercijalne ili industrijske primjene
- Neovlaštene preinake i prilagodbe
- Popravak, preinake ili instalacija dodatka ili dijelova koje obavi bilo tko osim ovlaštenog servisnog centra EPI
- Nepropisno okruženje
- Prekomjerno ili nedovoljno grijanje ili klimatizacija, kvarovi električnog napajanja, prenaponski udari ili druga neredovna stanja

Ovo trogodišnje ograničeno jamstvo ne obuhvaća ni jedan firmver ili hardver proizvoda koji ste vi sami ili treća osoba preinačili ili izmijenili; za sve takve preinake i izmjene sami snosite punu odgovornost.

SVA IZRIČITA ILI IMPLICIRANA JAMSTVA ZA OVAJ PROIZVOD (ŠTO OBUHVAĆA JAMSTVA O MOGUĆNOSTI

PRODAJE I PRIKLADNOSTI ZA ODREĐENU NAMJENU) OGRANIČENA SU U TRAJANJU NA PERIOD OD TRI (3) GODINE ZA DIJELOVE I OBAVLJENI RAD I JEDNU (1) GODINU ZA CRT CIJEV I LCD PLOČU OD DATUMA ORIGINALNE KUPNJE. NAKON TOG PERIODA NEĆE VRIJEDITI NIKAKVA JAMSTVA (IZRIČITA ILI IMPLICIRANA). U SJEDINJENIM AMERIČKIM DRŽAVAMA, NEKE DRŽAVE NE DOPUŠTAJU OGRANIČENJA KOJA SE ODOSE NA DUŽINU TRAJANJA PODRAZUMIJEVANIH JAMSTAVA, STOGA SE NAVEDENA OGRANIČENJA NEĆE ODNOSITI NA VAS.

OBVEZE KOJE IMA EPI I VAŠA NADOKNADA UTVRĐENI SU ISKLJUČIVO OVDJE. EPI ODGOVORNOST, TEMELJEM UGOVORA, KRIVNJE, JAMSTVA, STROGE ODGOVORNOSTI ILI DRUGIM TEMELJEM, NEĆE PREMAŠIVATI CIJENU POJEDINAČNOG UREĐAJA ČIJA NEISPRAVNOST ILI OŠTEĆENJE PREDSTAVLJA TEMELJ POTRAŽIVANJA. NI U KOJEM SLUČAJU ENVISION PERIPHERALS, INC. NEĆE SNOSITI ODGOVORNOST ZA NI ZA KAKVE GUBITKE ZARADE, GUBITKA MOGUĆNOSTI KORIŠTENJA FUNKCIJA ILI OPREME ILI ZA DRUGE POSREDNE, SLUČAJNE ILI POSLJEDIČNE ŠTETE. U SJEDINJENIM AMERIČKIM DRŽAVAMA, NEKE DRŽAVE NE DOZVOLJAVAJU ISKLJUČIVANJE ILI OGRANIČAVANJE SLUČAJNIH ILI POSLJEDIČNIH ŠTETA. STOGA SE NAVEDENA OGRANIČENJA MOŽDA NEĆE ODNOSITI NA VAS. PREMDA VAM OVO OGRANIČENO JAMSTVO DAJE ODREĐENA ZAKONSKA PRAVA, MOŽETE IMATI I DRUGA PRAVA KOJA SE RAZLIKUJU OD DRŽAVE DO DRŽAVE.

U Sjedinjenim Američkim Državama, ovo ograničeno jamstvo vrijedi samo za proizvode kupljene u kontinentalnom dijelu Sjedinjenih Država, Aljaski i Havajima.

Izvan Sjedinjenih Američkih Država, ovo ograničeno jamstvo vrijedi samo za proizvode kupljene u Kanadi.

Informacije iz ovog dokumenta mogu se promijeniti bez prethodne obavijesti.

Za više informacija, molimo posjetite:

SAD: http://us.aoc.com/support/find_service_center

ARGENTINA: http://ar.aoc.com/support/find_service_center

BOLIVIJA: http://bo.aoc.com/support/find_service_center

ČILE: http://cl.aoc.com/support/find_service_center

KOLUMBIJA: http://co.aoc.com/support/find_service_center

KOSTARIKA: http://cr.aoc.com/support/find_service_center

DOMINIKANSKA REPUBLIKA: http://do.aoc.com/support/find_service_center

EKVADOR: http://ec.aoc.com/support/find_service_center

EL SALVADOR: http://sv.aoc.com/support/find_service_center

GUATEMALA: http://gt.aoc.com/support/find_service_center

HONDURAS: http://hn.aoc.com/support/find_service_center

NIKARAGVA: http://ni.aoc.com/support/find_service_center

PANAMA: http://pa.aoc.com/support/find_service_center

PARAGVAJ: http://py.aoc.com/support/find_service_center

PERU: http://pe.aoc.com/support/find_service_center

URUGVAJ: http://pe.aoc.com/support/find_service_center

VENEZUELA: http://ve.aoc.com/support/find_service_center

AKO ZEMLJA NIJE NAVEDENA: http://latin.aoc.com/support/find_service_center

EASE PROGRAM



Samo AOC monitori koji se prodaju u kontinentalnim Sjedinjenim Američkim Državama. Sada su svi AOC monitori obuhvaćeni EASE programom. Ako se dogodi kvar na vašem monitoru u bilo kojem trenutku tijekom prva tri mjeseca, AOC će isporučiti zamjenski monitor unutar 72 sata nakon odobrenja našeg programa. Ako je vaš monitor obuhvaćen EASE programom, AOC će platiti troškove prijevoza u oba smjera.

Korak 1: Nazovite naš TEHNIČKI odjel na 888 662 9888.

Korak 2: Ispunite i pošaljite EASE obrasce za registraciju poštom ili telefaksom.

Korak 3: Nakon potvrde u našem programu, izdati ćemo vam Return Authorization Number (Broj autorizacije za povrat).

Korak 4: Monitor će biti unaprijed otpremljen na vašu lokaciju.

Korak 5: Izdati ćemo UPS pozivnu oznaku za preuzimanje neispravnog uređaja.

Korak 6: Molimo pregledajte sljedeću tablicu kako biste vidjeli da li ste kvalificirani za program EASE.

TRAJANJE JAMSTAVA	POKRIVENOST BEZ TROŠKOVA	TROŠAK ZA KLIJENTA
Unutar prva tri mjeseca od kupovine: Pokriveno programom EASE	- Novi AOC monitor - Izdana pozivna oznaka i troška povratne pošiljke UPS-om	- Ništa*
Između 4 mjeseca i 1 godine	- Svi dijelovi i rad uključujući CRT cijev i LCD ploču	- UPS povratna pošiljka u AOC
Između 1 i 3 godine: Obuhvaćeno standardnim ograničenim jamstvom	- Svi dijelovi i rad (isključujući CRT cijev i LCD ploču)	- UPS povratna pošiljka u AOC

*Tvrtki AOC će biti potreban broj kreditne kartice ako želite da novi AOC monitor bude unaprijed isporučen na vašu lokaciju, prije nego neispravan uređaj stigne u AOC servisno središte. Ako ne želite navesti kreditnu karticu, AOC će novi monitor otpremiti tek kada neispravni uređaj stigne u AOC servisno središte.



TCO DOKUMENT



Congratulations!

This product is TCO Certified – for Sustainable IT



TCO Certified is an international third party sustainability certification for IT products. TCO Certified ensures that the manufacture, use and recycling of IT products reflect environmental, social and economic responsibility. Every TCO Certified product model is verified by an accredited independent test laboratory.

This product has been verified to meet all the criteria in TCO Certified, including:

Corporate Social Responsibility

Socially responsible production - working conditions and labor law in manufacturing country

Energy Efficiency

Energy efficiency of product and power supply. Energy Star compliant, where applicable

Environmental Management System

Manufacturer must be certified according to either ISO 14001 or EMAS

Minimization of Hazardous Substances

Limits on cadmium, mercury, lead & hexavalent chromium including requirements for mercury-free products, halogenated substances and hazardous flame retardants

Design for Recycling

Coding of plastics for easy recycling. Limit on the number of different plastics used.

Product Lifetime, Product Take Back

Minimum one-year product warranty. Minimum three-year availability of spare parts. Product takeback

Packaging

Limits on hazardous substances in product packaging. Packaging prepared for recycling

Ergonomic, User-centered design

Visual ergonomics in products with a display. Adjustability for user comfort (displays, headsets)

Acoustic performance – protection against sound spikes (headsets) and fan noise (projectors, computers)

Ergonomically designed keyboard (notebooks)

Electrical Safety, minimal electro-magnetic Emissions

Third Party Testing

All certified product models have been tested in an independent, accredited laboratory.

A detailed criteria set is available for download at www.tcodevelopment.com, where you can also find a searchable database of all TCO Certified IT products.

TCO Development, the organization behind TCO Certified, has been an international driver in the field of Sustainable IT for 20 years. Criteria in TCO Certified are developed in collaboration with scientists, experts, users and manufacturers. Organizations around the world rely on TCO Certified as a tool to help them reach their sustainable IT goals. We are owned by TCO, a non-profit organization representing office workers. TCO Development is headquartered in Stockholm, Sweden, with regional presence in North America and Asia.

For more information, please visit
www.tcodevelopment.com

(ZA TCO CERTIFICIRANE MODELE)