

AOC

LCD skærm brugervejledning **24E1Q/24P1U/24P1/X24P1**

LED-baggrundsbelysning



Sikkerhed.....	4
National konventioner	4
Strøm	5
Installation.....	6
Rengøring.....	7
Andet	8
Opsætning	9
Indholdet i æsken	9
Montering af foden.....	10
Justering af synsvinklen.....	11
Tilslutning af skærmen.....	12
Montering af vægarm.....	14
Indstilling.....	15
Indstilling af den optimale opløsning.....	15
Windows 10	15
Windows 8	17
Windows 7	19
Genvejstaster.....	21
OSD Setting (Indstillinger i skærmmenuen).....	24
Luminance (Lystæthed)	25
Image Setup (Billedopsætning)	26
Color Setup (Farveopsætning)	27
Picture Boost (Billedforøgelse)	28
OSD Setup (Opsætning af skærmmenuen).....	29
Extra (Ekstra).....	30
Exit (Afslut)	30
Lysdiodeindikator	31
Driver	32
Skærmdriver	32
Windows 10	32
Windows 8	36
Windows 7	40
i-Menu.....	44
e-Saver	45
Screen ⁺	46
Fejlfinding	47
Specifikationer.....	49
Generelle specifikationer	49
Forudindstillede skærmindstillinger.....	53
Ben-tildelinger.....	54
Plug & Play	56
Bestemmelser	57
FCC bestemmelse	57
WEEE-erklæring	58
WEEE-erklæring til Indien.....	58
EPA Energy Star	58

EPEAT-erklæring.....	59
Servicering.....	60
Garantierklæring for Europa	60
Garantierklæring for Mellemøsten og Afrika (MEA)	62
AOC International (Europa) B.V.....	64
Garantierklæring kun gældende i nord- og sydamerika (undtagen Brasilien).....	66
EASE-PROGRAM	68
TCO DOKUMENT.....	69

Sikkerhed

National konventioner

Følgende afsnit beskriver de nationale konventioner, som er brugt i dette dokument.

Bemærkninger, sikkerhedsforanstaltninger og advarsler

I denne vejledning er der vist bestemte ikoner ved nogle af afsnittene, som er skrevet med fed eller kursiv skrift. Disse afsnit er bemærkninger, sikkerhedsforanstaltninger eller advarsler, og de bruges som følgende:



BEMÆRK: EN BEMÆRKNING indikerer en vigtig oplysning, som hjælper brugeren med at bruge computersystemet på en bedre måde.





SIKKERHEDSFORANSTALTNING: EN SIKKERHEDSFORANSTALTNING indikerer enten en potentiel skade på hardwaret eller tab af data, og oplyser brugeren om hvordan han/hun kan undgå dette problem.





ADVARSEL: EN ADVARSEL indikerer potitentiel personskade, og fortæller brugeren om hvordan han/hun kan undgå dette problem. Nogle advarslinger kan være skrevet i et andet format, og er muligvis ikke vist med et ikon. I disse tilfælde, er den bestemte advarsel en krav fra de offentlige myndigheder.


Strøm


 Skærmen må kun forsynes med den type strømkilde, der er angivet på mærkaten. Hvis du er usikker på hvilken strømkilde du har i dit hjem, bedes du venligst snakke med din forhandler eller det lokale el-selskab.

 Skærmen har et trevejs, jordforbundet stik, som er et stik med et tredje (jordforbundet) ben. Dette stik passer kun til en jordforbundet stikkontakt af sikkerhedsmæssige årsager. Hvis din stikkontakt ikke passer til det trebenede stik, skal du få en elektriker til at installere en ny stikkontakt, eller brug en adapter så apparatet jordforbindes sikkert. Det jordforbundne stik har et sikkerhedsmæssigt formål, som ikke må ignoreres.

 I tilfælde af tordenvejr, eller hvis apparatet ikke skal bruges i længere tid, bedes du venligst trække stikket ud af stikkontakten. Dette beskytter skærmen mod skader, som følge af overspændinger.

 Undgå at overbelaste el-ledningen samt eventuelle forlængerledninger. Overbelastes disse kan det resultere i brand eller elektrisk stød.

 For at sikre at skærmen virker ordentligt, bedes du kun bruge den sammen med UL-godkendte computere, som er udstyret med egnede stikforbindelser, vurderet mellem 100 - 240V ~, Min. 5A

 Sørg for at stikkontakten er i nærheden af apparatet, og at den er let tilgængeligt.

Installation

! Undgå, at stille skærmen på en ustabil vogn, stativ, trefod, beslag eller bord. Hvis skærmen falder ned, kan den muligvis skade personer og forårsage skade på selve produktet. Sørg for, kun at bruge en vogn, stativ, trefod, beslag eller bord som er anbefalet af fabrikanten eller som er solgt sammen med dette produkt. Følg produktens vejledninger, når du installerer dette produkt, og brug kun monteringstilbehør, som er anbefalet af producenten. Et produkt på en vogn, skal håndteres med forsigtighed.

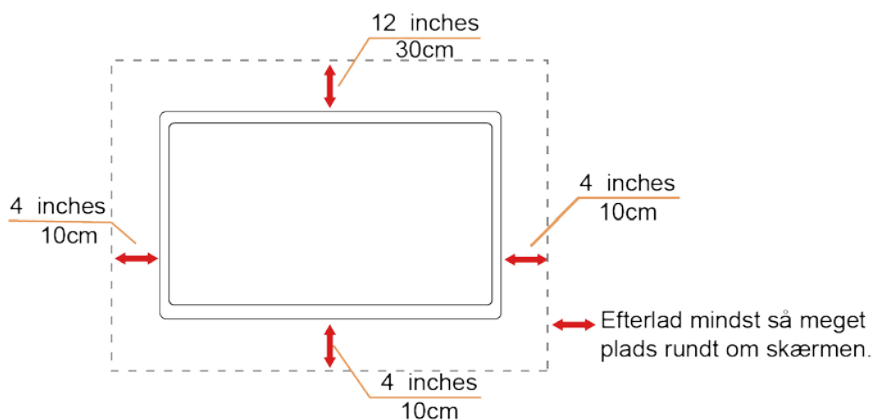
! Stik aldrig genstande ind i ventilationsåbningerne på skærmens kabinet. Dette kan beskadige kredsløbet, og forårsage brand eller elektrisk stød. Undgå, at spille væsker på skærmen.

! Undgå, at ligge forsiden af produktet på gulvet.

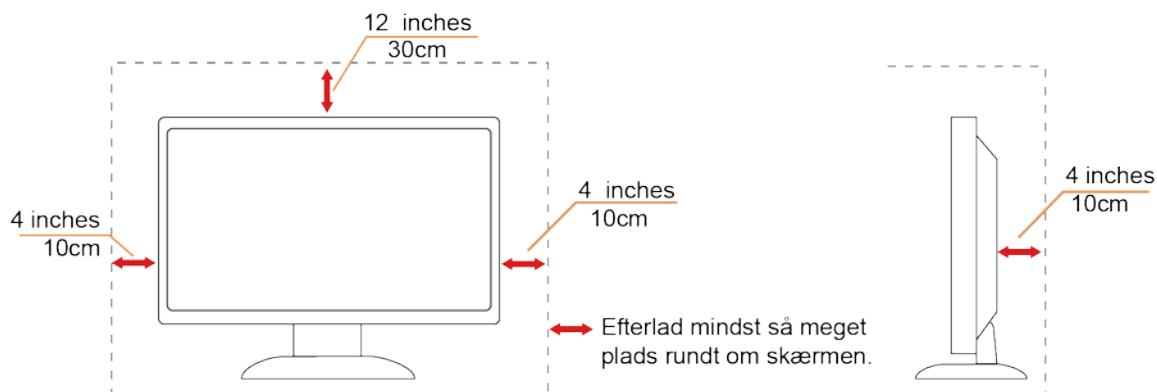
! Efterlad plads rundt om skærmen, som vist nedenfor. Ellers er der muligvis ikke nok luftventilation, og produktet kan overophede og forårsage brand, eller beskadige skærmen.

Se hvor meget ventilationsplads, der skal være rundt om skærmen nedenfor, når den er monteret på en væg eller på et stativ:

Installeret på en væg



Installeret på et stativ

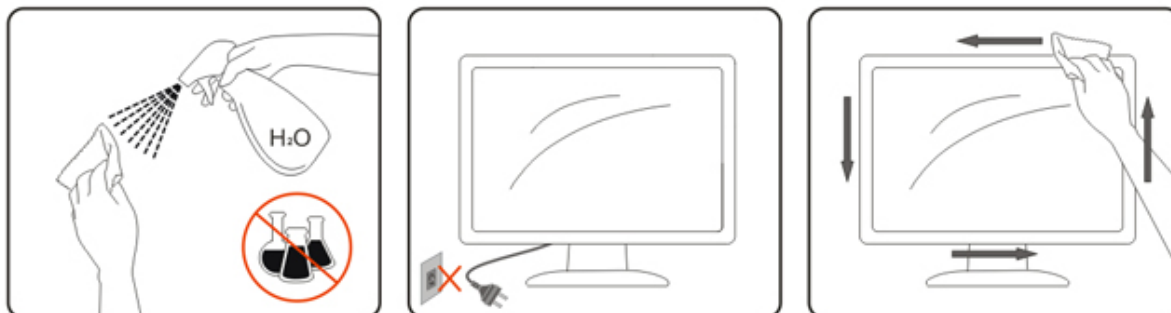


Rengøring


⚠ Rengør kabinettet regelmæssigt med en klud. Du kan bruge en mild sæbeblanding til at tørre pletter af med, i stedet for et stærkt rengøringsmiddel, som kan ske at ætse kabinettet.


⚠ Under rengøringen, bedes du sørge for at der ikke trænger væsker ind i produktet. Rengøringskluden må ikke være for grov, da dette kan ridse skærmoverfladen.


⚠ Træk venligst ledningen ud, før du rengør produktet.





Andet

 Hvis produktet udgiver en underlig lugt, lyd eller røg, bedes du STRAKS trække stikket ud af stikkontakten, og kontakte et servicecenter.

 Sørg for, at ventilationsåbningerne ikke er blokeret af et bord eller gardiner.

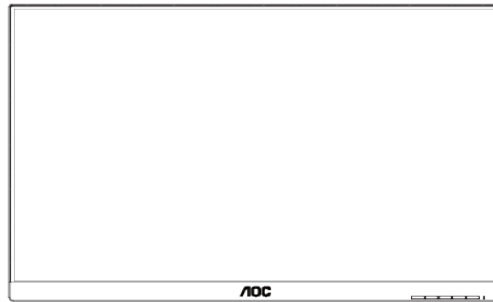
 Sørg for, at din LCD skærm ikke udsættes for voldsomme vibrationer eller kraftige slag under brug.

 Undgå, at slå på eller tabe skærmen under brug eller under transport.

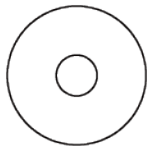
 På skærme med en blank kant, bør brugeren overveje hvor skærmen skal stå, da omgivende lys og blanke overflader kan reflektere i den blanke kant.

Opsætning

Indholdet i æsken



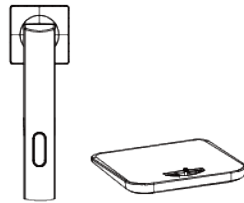
Skærm



Cd med vejledning



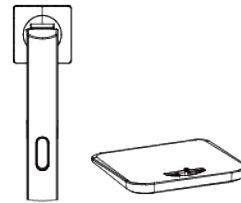
24P1U



Sokkel & Fod



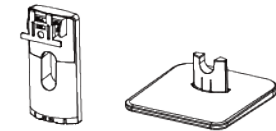
24P1/X24P1



Sokkel & Fod



24E1Q



Sokkel & Fod



Netledning



Lydkabel



DVI-kabel



Analogkabel



HDMI-kabel



DP-kabel



USB-kabel



Det er ikke alle kabler, som følger med i alle lande og regioner (lydkabel, analogkabel, DVI, USB, DP og HDMI-kabel). Cd med vejledning. Kontroller venligst dette med din lokale forhandler eller AOC-kontor.

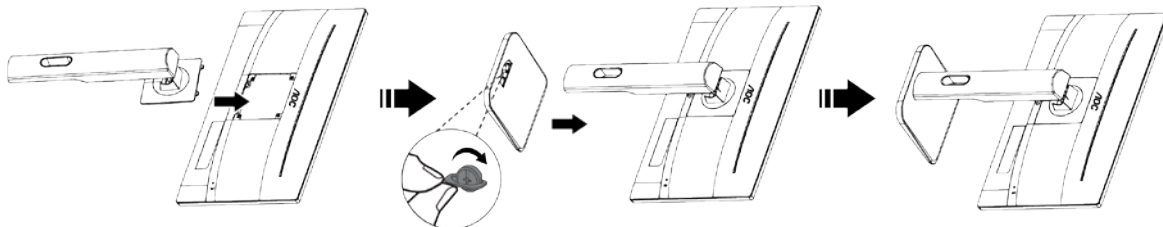
Montering af foden

Sæt foden på eller tage den af som vist nedenfor.

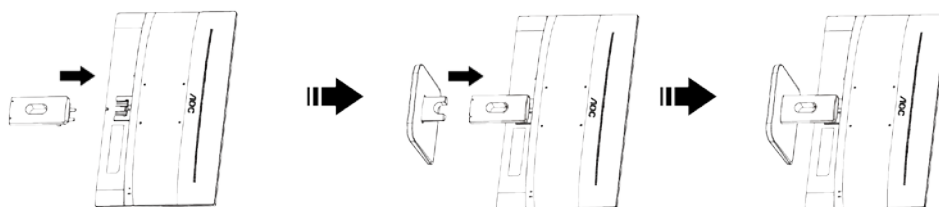
Lig venligst skærmen ned på en blød og flad overflade, så den ikke ridses.

Opsætning:

24P1/24P1U/X24P1

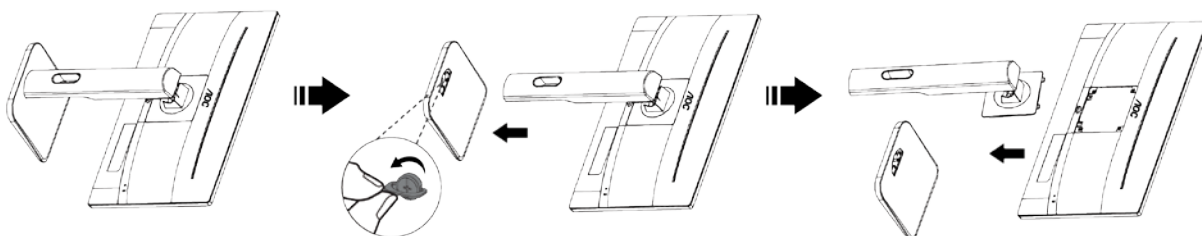


24E1Q

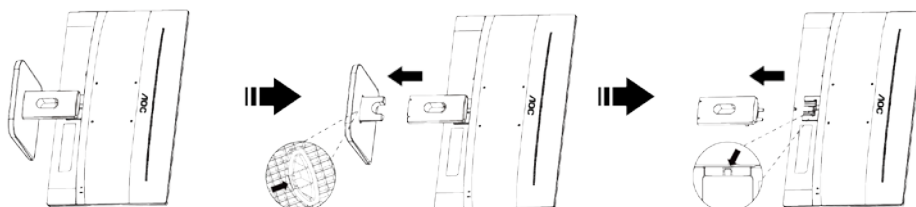


Fjern:

24P1/24P1U/X24P1



24E1Q



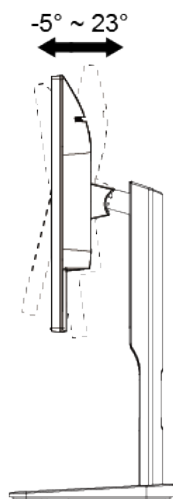
Justering af synsvinklen

For at opnå en optimal synsvinkel, anbefales det at brugeren kan se hele skærmens overflade, og juster herefter skærmens vinkel efter eget ønske.

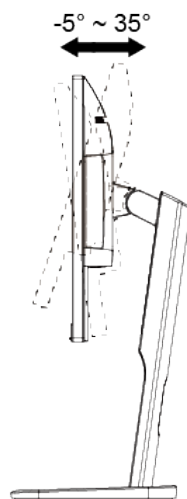
Hold på skærmen, så den ikke vælter når du drejer den.

Du har mulighed for, at justere skærmens vinkel fra +23° til -5°, og den kan drejes 175° fra højre til venstre. Du kan også justere skærmens højde med +/- 130mm.

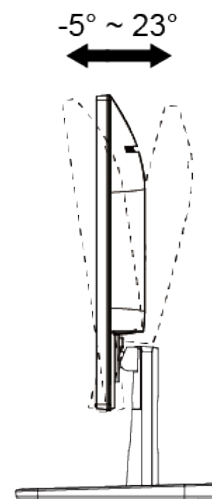
24P1U/24P1/X24P1



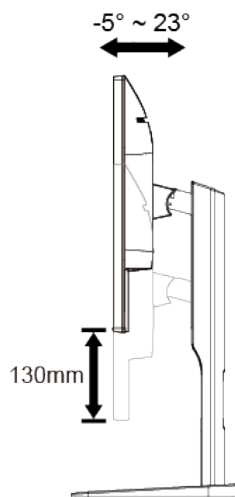
24P1/X24P1



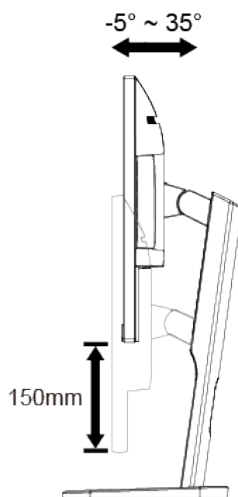
24E1Q



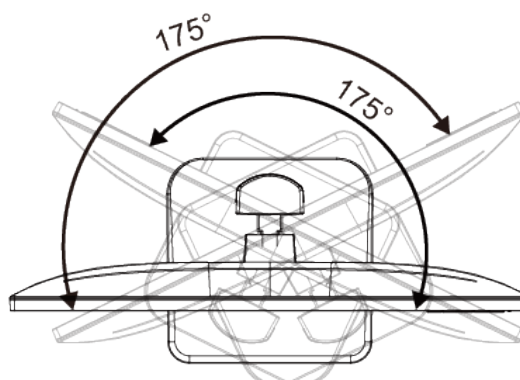
24P1U/24P1/X24P1



24P1/X24P1



24P1U/24P1/X24P1



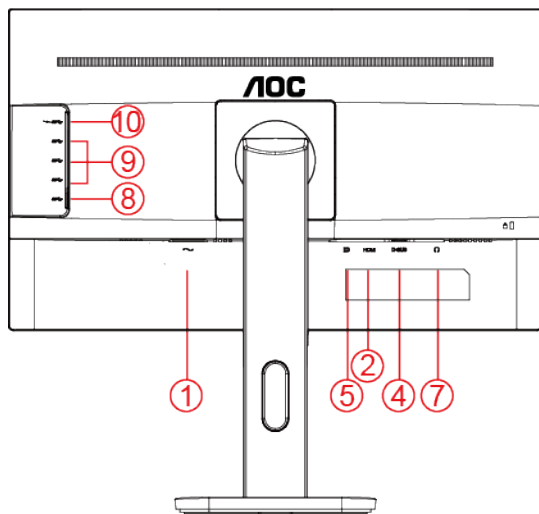
BEMÆRK:

Undgå at røre ved LCD-skærmen, når du ændre vinklen. Det kan beskadige skærmen.

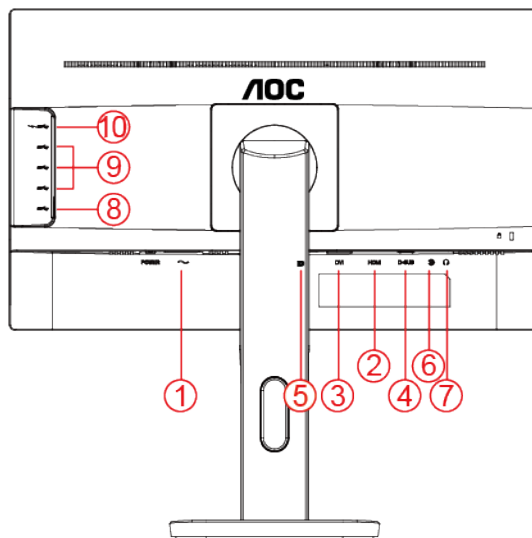
Tilslutning af skærmen

Kablettilslutninger bag på skærmen og på computeren

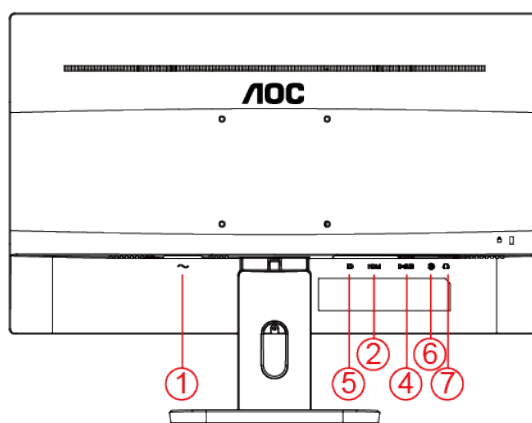
24P1U



24P1/X24P1



24E1Q



- 1 Effekt
- 2 HDMI
- 3 DVI
- 4 Analog (D-Sub VGA-kabel med 15 ben)
- 5 DP
- 6 Audio line-indgang
- 7 Høretelefonstik
- 8 USB indgang
- 9 USB udgang
- 10 USB udgang + hurtigopladning

For at beskytte udstyret, skal du altid slukke for pc'en og LCD skærmen inden tilslutning.

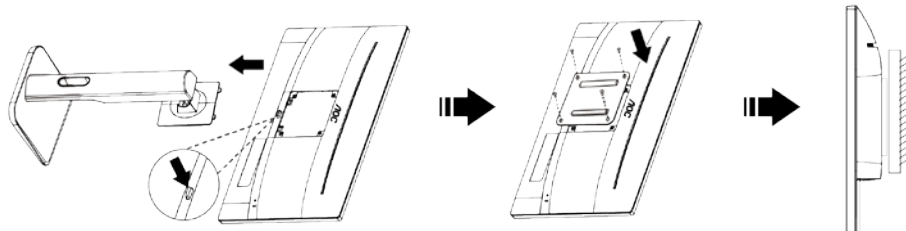
- 1 Forbind strømkablet til AC porten på bagsiden af skærmen.
- 2 Forbind den ene ende af 15-pin D-Sub kabel til bagsiden af skærmen og forbind den anden ende til computerens D-Sub port.
- 3 (Option – kræver et videokort med HDMI port) - forbind den ene ende af HDMI kabel til bagsiden af skærmen og forbind den anden ende til computerens HDMI port.
- 4 (Option – kræver et videokort med DVI port) - forbind den ene ende af DVI kabel til bagsiden af skærmen og forbind den anden ende til computerens DVI port.
- 5 (Option – kræver et videokort med DP port) - forbind den ene ende af DP kabel til bagsiden af skærmen og forbind den anden ende til computerens DP port.
- 6 (Option – kræver et videokort med Audio port) - forbind den ene ende af Audio kabel til bagsiden af skærmen og forbind den anden ende til computerens Audio port..
- 7 Tænd for skærmen og computeren.
- 8 Understøttede opløsninger på videoindholdet: VGA / DP / HDMI / DVI.

Hvis skærmen viser et billede, er installationen fuldført. Hvis der ikke ses et billede, se Fejlfinding.

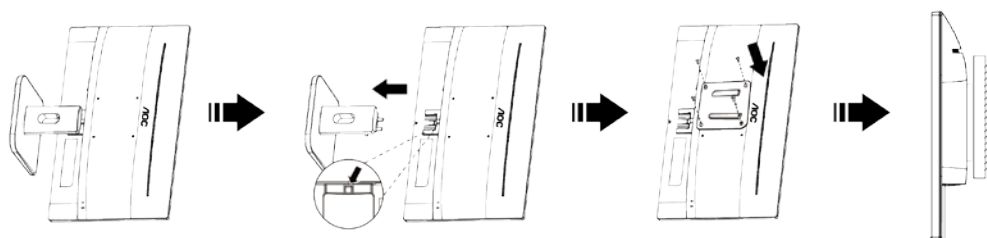
Montering af vægarm

Forbered installation af en vægarm som option .

24P1/24P1U/X24P1



24E1Q



Denne skærm kan monteres på en vægarm, som du køber separat. Afbryd effekten før denne procedure. Følg disse trin:

- 1 Fjernelse af basen..
- 2 Følg fabrikantens instruktioner for at samle vægarmen..
- 3 Monter vægarmen på bagsiden af skærmen. Opret hullerne på armen med hullerne på bagsiden af skærmen.
- 4 Indsæt de 4 skruer in hullerne og spænd dem.
- 5 Forbind kablerne igen. Referer til brugervejledningen, der kom med vægarmen, for instruktioner på at montere den på væggen.

Bemærk: VESA monteringskruehuller findes ikke for alle modeller. Tjek venligst med forhandleren eller en officiel afdeling hos AOC.

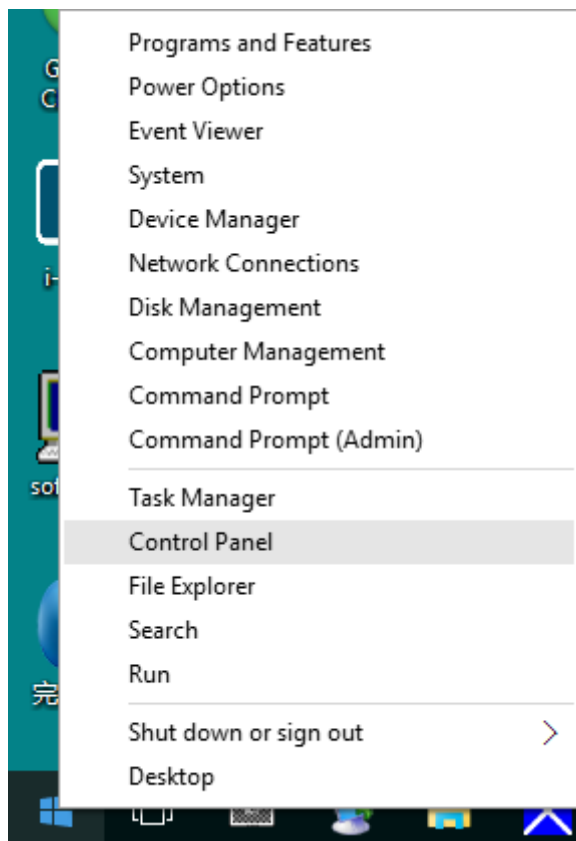
Indstilling

Indstilling af den optimale opløsning

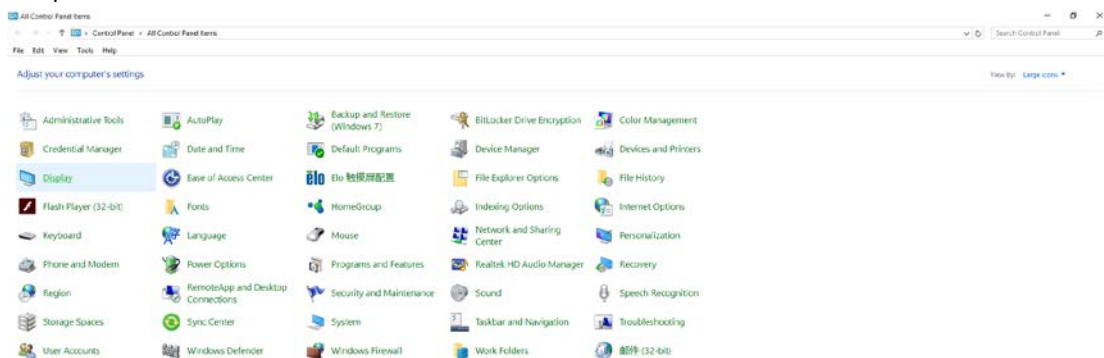
Windows 10

I Windows 10:

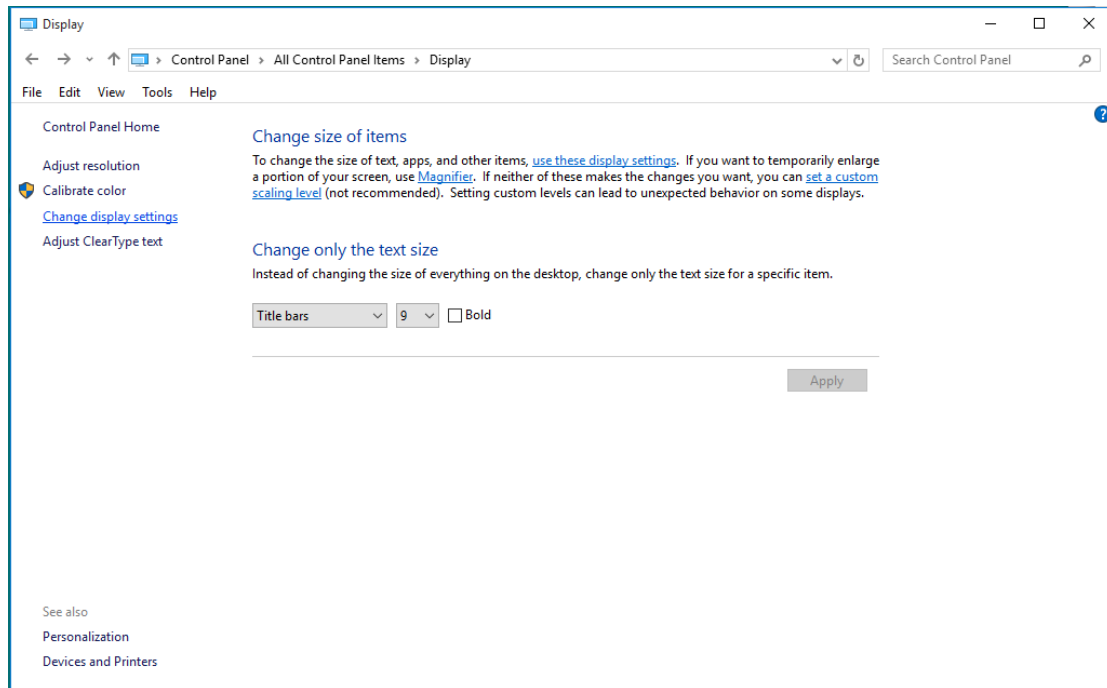
- Højreklik på **START**.
- Klik på "**KONTROLPANEL**".



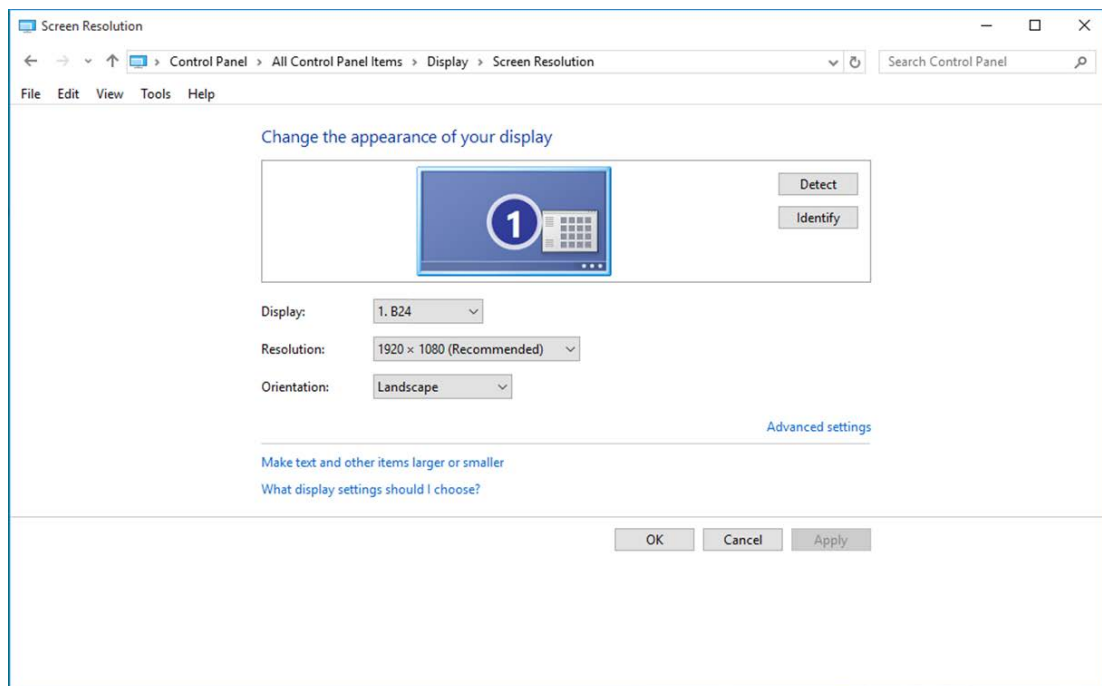
- Klik på "**SKÆRM**".



- Klik på "**Skift skærmindstillinger**" knappen.



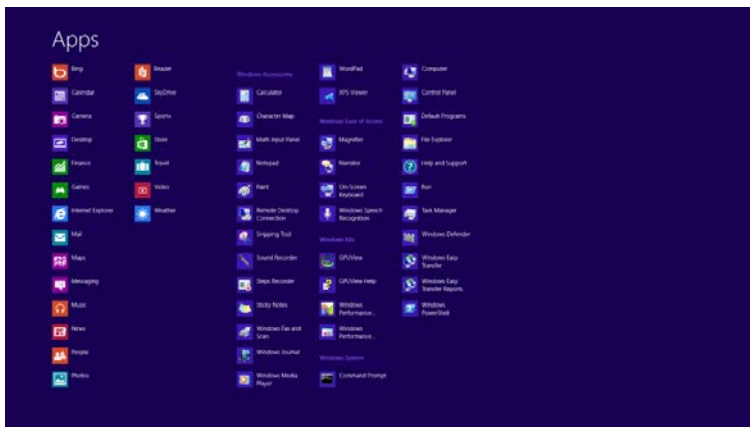
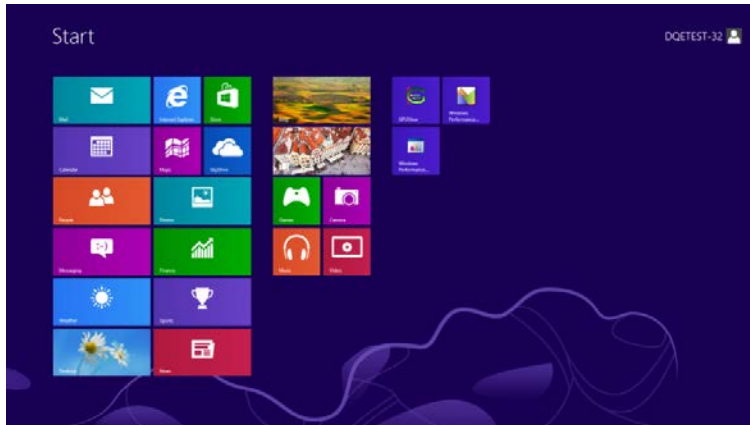
- Stil **SLIDE-BAR** (opløsningsknappen) på den optimale opløsning.



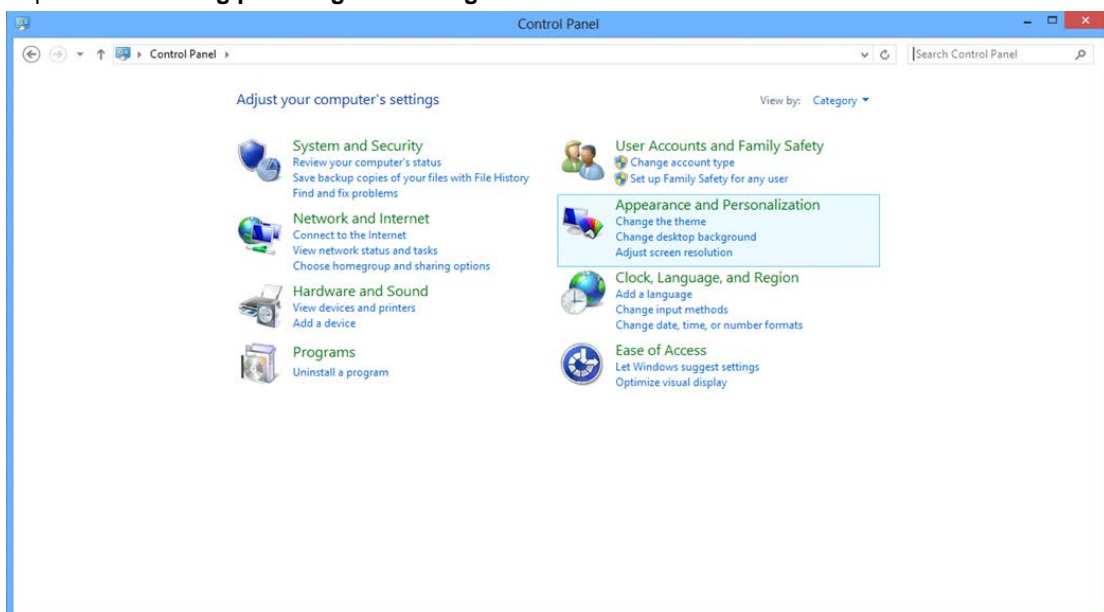
Windows 8

I Windows 8:

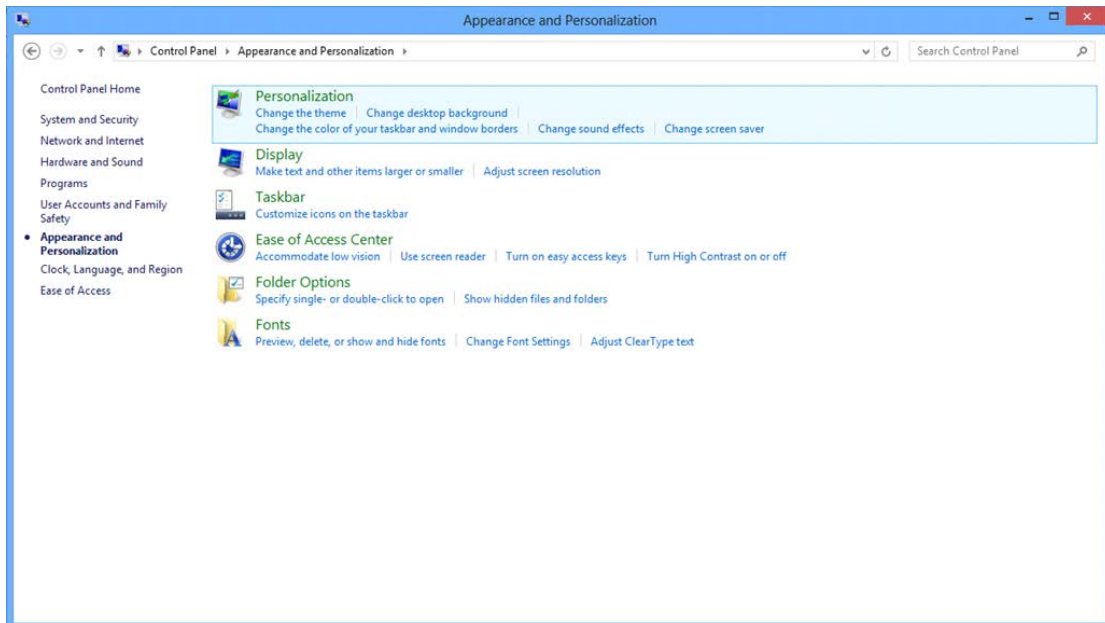
- Højreklik, og klik herefter på **Alle apps** nederst til højre på skærmen.



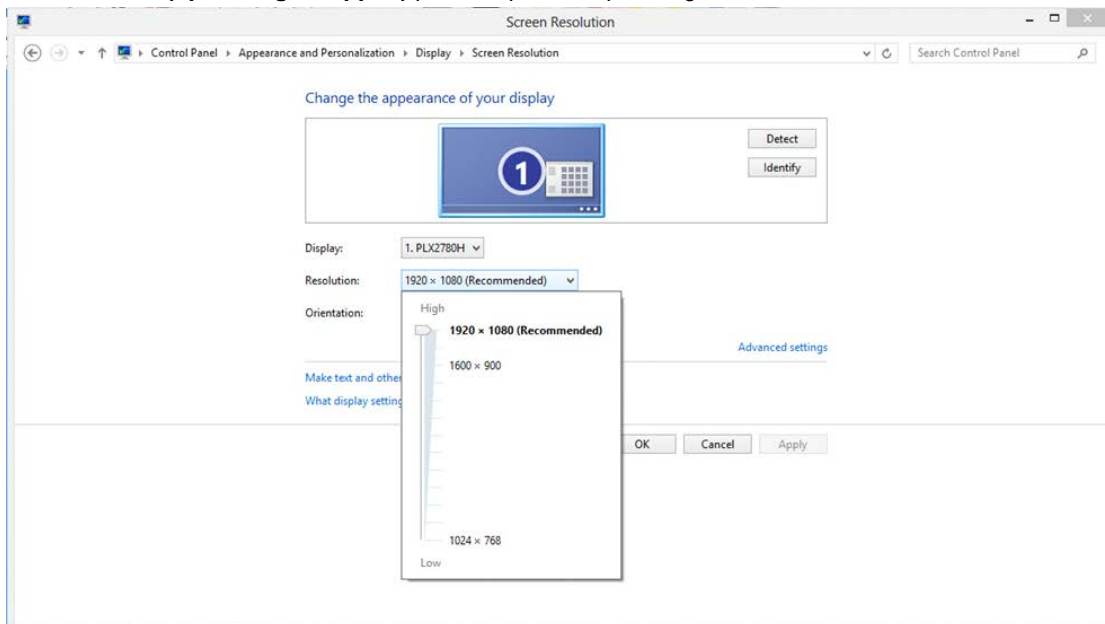
- Stil "Vis efter" på "Kategori".
- Klik på "Udseende og personlige indstillinger".



- Klik på "**SKÆRM**".



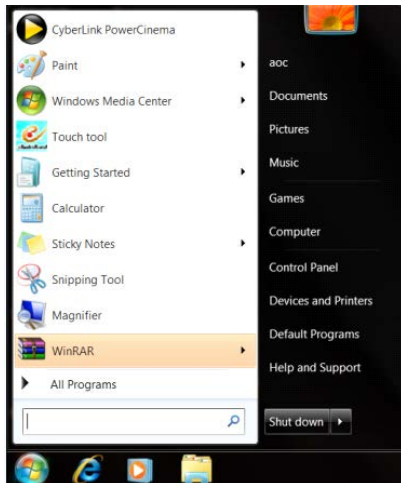
- Stil **SLIDE-BAR** (opløsningsknappen) på den optimale opløsning.



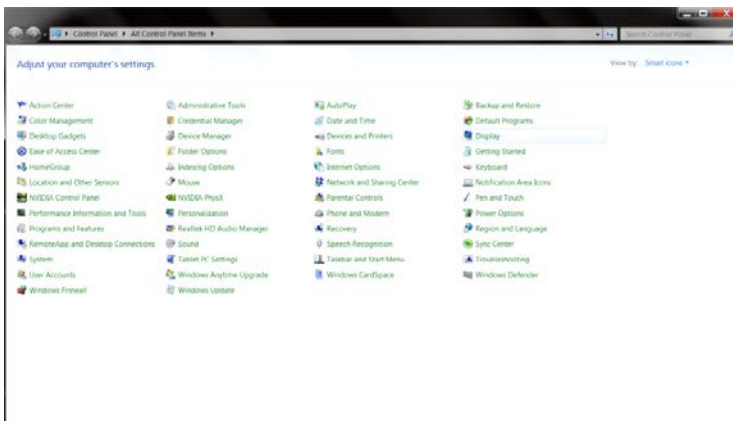
Windows 7

I Windows 7:

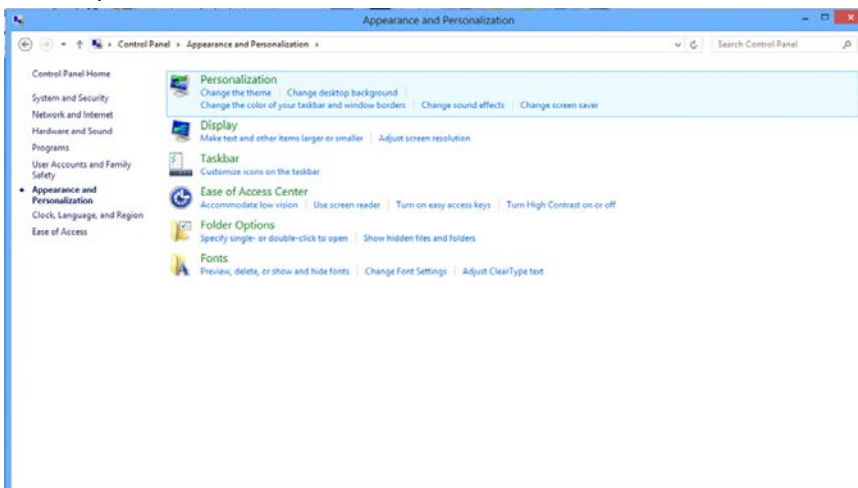
- Klik på **START**.
- Klik på **"KONTROLPANEL"**.



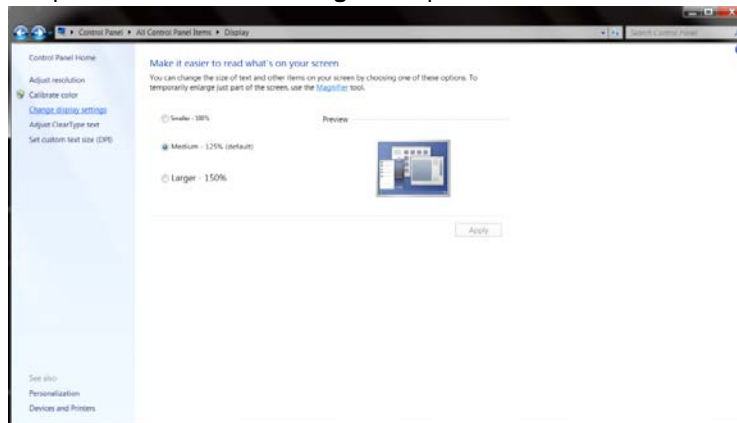
- Klik på **"Udseende"**.



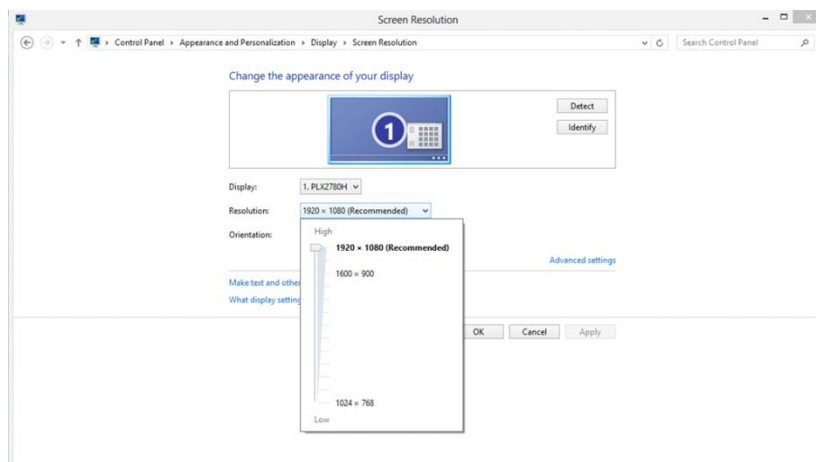
- Klik på **"SKÆRM"**.



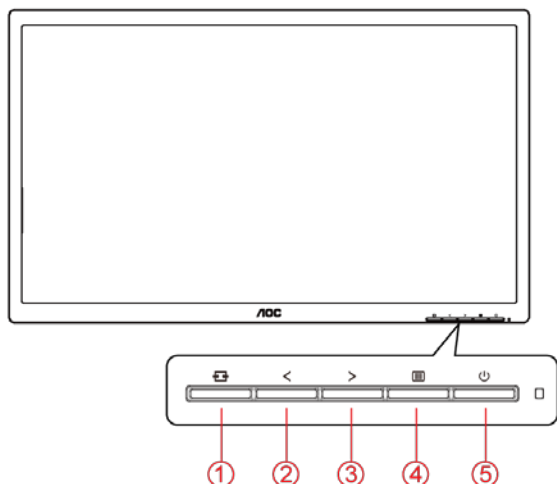
- Klik på "**Skift skærmindstillinger**" knapen.



- Stil **SLIDE-BAR** (opløsningsknappen) på den optimale opløsning.



Genvejstaster




24P1U


1	Source/Auto/Exit (Kilde/Auto/Forlad)
2	Clear Vision /-
3	Lydstyrke/ Billedforhold /+
4	Menu/Enter
5	Strøm

24P1/X24P1/24E1Q

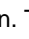
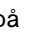

1	Source/Auto/Exit (Kilde/Auto/Forlad)
2	Clear Vision /-
3	Lydstyrke/+
4	Menu/Enter
5	Strøm

Kilde/Auto/Afslut

Når skærmmenuen er lukket, bruges knappen  som genvejstast til kilden.

Når skærmmenuen er lukket, kan du holde  nede i ca. 2 sekunder for at udføre automatisk konfiguration (kun på modeller med D-Sub).

Lydstyrke

Når der ikke er nogen OSD, tryk på Volume  for at aktivere lydstyrke-indstillingsbjælken. Tryk på  og  for at indstille lydstyrken (kun modeller med højtalere).

Menu/Enter

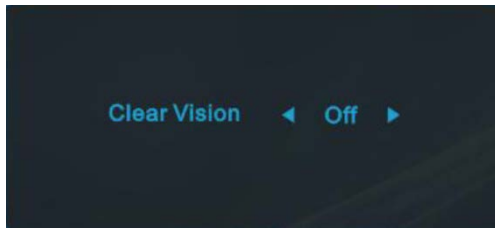
Når der ikke vises en skærmmenu, skal du trykke på skærmmenu eller bekræfte valget. Tryk og hold knappen nede i 2 sekunder for at slukke for skærmen.

Strøm

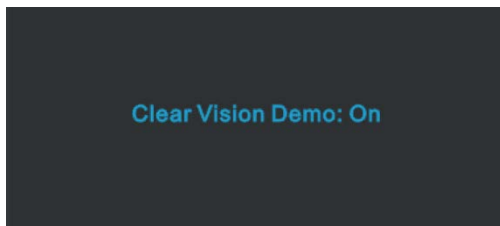
Tryk på Tænd/Sluk-knappen for at tænde for skærmen.

Clear Vision (Tydeligere billede)

1. Sørg for at skærmmenuen er lukket, og tryk på knappen " < " for at slå Clear Vision til.
2. Brug " < " og " > " til at vælge mellem weak (svag), medium (mellem), strong (kraftig) og off (fra). Denne funktion er som standard slået "off" (fra).



3. Hold knappen " < " nede i 5 sekunder for at se en demo om Clear Vision, hvorefter beskeden "Clear Vision Demo: on" (Tydeligere billede demo: Til) kommer frem på skærmen i ca. 5 sekunder. Tryk på Menu eller Exit, hvorefter beskeden forsvinder. Hold knappen " < " nede i 5 sekunder igen, for at afslutte Clear Vision demoen.









Funktionen Clear Vision giver det tydeligste billede ved at konvertere slørede billeder i lave opløsninger til tydelige og levende billeder.

OSD Setting (Indstillinger i skærmmenuen)

Grundlæggende og simpel vejledning om styreknapperne.






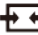
1. Tryk på  **MENU-knappen** for at åbne skærmmenuen.
2. Brug **< og >** til at navigere gennem funktionerne. Når den ønskede funktion er fremhævet, skal du trykke på **MENU-knappen** for at slå den til. Hvis der er en undermenu, skal du bruge **< og >** til at navigere gennem funktionerne i undermenuen.
3. Brug **< og >** til at ændre indstillingen i den valgte funktion. Tryk på  **AUTO** for at afslutte. Hvis du ønsker at indstille andre funktioner, skal du gentage trin 2-3.
4. Skærmmenuens lås-funktion: For at låse skærmmenuen, skal du holde  **MENU-knappen** nede mens skærmen er slukket, og tryk herefter på  **Tænd/Sluk-knappen** for at slukke for skærmen. For at låse skærmmenuen op, skal du holde  **MENU-knappen** nede mens skærmen er slukket, og tryk herefter på  **tænd/sluk-knappen** for at slukke for skærmen.

Bemærk:

1. Hvis produktet kun har et enkelt indgangssignal, er det ikke muligt at vælge punktet "Valg af indgang".
2. Hvis skærmstørrelsen er 4:3 eller opløsningen på indgangssignalet er den originale opløsning, er det ikke muligt at vælge punktet "Billedopløsning".
3. En af funktionerne Klar vision, DCR, Farveforøgning eller Billedforøgning vil være aktiv, mens de tre andre funktioner vil være deaktive.

Luminance (Lystæthed)



1. Tryk på  **MENU** for at åbne menuen.
2. Brug **< og >** til at vælge  (Luminance (lystæthed)), og tryk herefter på  **MENU** for at åbne.
3. Brug **< og >** til at vælge undermenuen.
4. Brug **< og >** til at indstille med.
5. Tryk på  **AUTO** for at afslutte.











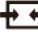

	Contrast (Kontrast)	0-100		Kontrast fra Digital-registeret.
	Brightness (Lysstyrke)	0-100		Justering af baggrundslýset
	Eco mode (Øko-funktion)	Standard	<input checked="" type="checkbox"/>	Standard funktion
		Text (Tekst)		Tekst funktion
		Internet		Internet-funktion
		Game (Spil)		Spil-funktion
		Movie (Film)		Film-funktion
		Sports (Sport)		Sport-funktion
	Gamma	Gamma1	Justere til Gamma 1	
		Gamma2	Justere til Gamma 2	
		Gamma3	Justere til Gamma 3	
	DCR	Off (Fra)	<input type="checkbox"/>	Deaktiver dynamisk kontrastforhold
		On (Til)		Aktiver dynamisk kontrastforhold
	OverDrive	Weak (Svag)	Justering af svartiden.	
Medium (Mellem)				
Strong (Stærk)				
Off (Fra)				

Image Setup (Billedopsætning)








1. Tryk på  **MENU** for at åbne menuen.
2. Brug **< og >** til at vælge  (Image Setup (billedopsætning)), og tryk herefter på  **MENU** for at åbne.
3. Brug **< og >** til at vælge undermenuen.
4. Brug **< og >** til at indstille med.
5. Tryk på  **AUTO** for at afslutte.

	Clock (Ur)	0-100	Justering af billedfrekvensen så støj på lodrette linjer reduceres.
	Phase (Fase)	0-100	Justering af billedfase så støj på vandrette linjer reduceres.
	Sharpness (Skarphed)	0-100	Juster billedskarpheden.
	H. Position (H. Placering)	0-100	Juster billedets horisontale placering.
	V. Position (V.Placering)	0-100	Juster billedets vertikale placering.

Color Setup (Farveopsætning)







1. Tryk på  **MENU** for at åbne menuen.
2. Brug **< og >** til at vælge  (Color Setup (farveopsætning)), og tryk herefter på  **MENU** for at åbne.
3. Brug **< og >** til at vælge undermenuen.
4. Brug **< og >** til at indstille med.
5. Tryk på  **AUTO** for at afslutte.

	Color Temp. (Farvetemperatur)	Warm (Varm)		Hent en varm farvetemperatur fra EEPROM.
		Normal		Hent en normal farvetemperatur fra EEPROM.
		Cool (Kold)		Hent en kold farvetemperatur fra EEPROM.
		sRGB		Hent en sRGB-farvetemperatur fra EEPROM.
		User (Bruger)		Hent en brugerdefineret farvetemperatur fra EEPROM.
	DCB	Full Enhance (Fuld forøgelse)	ON (Til)/ OFF (Fra)	Deaktiver eller aktiver fuld forøgelse
		Nature Skin (Naturlig hud)	ON (Til)/ OFF (Fra)	Deaktiver eller aktiver naturlig hud
		Green Field (Grønt område)	ON (Til)/ OFF (Fra)	Deaktiver eller aktiver grønt område
		Sky-blue (Himmelblå)	ON (Til)/ OFF (Fra)	Deaktiver eller aktiver himmelblå
		AutoDetect (Automatisk identifikation)	ON (Til)/ OFF (Fra)	Deaktiver eller aktiver automatisk identifikation
	DCB		ON (Til)/ OFF (Fra)	Deaktiver eller aktiver demo
	Red (Rød)		0-100	Rød forøgelse fra det digitale register.
	Green (Grøn)		0-100	Grøn forøgelse fra det digitale register.
	Blue (Blå)		0-100	Blå forøgelse fra det digitale register.
	LowBlue Mode	Multimedia		Formindsk bølge af blåt lys ved at styre farvetemperaturen
Internet				
Office				
Reading				
OFF (Fra)				

Picture Boost (Billedforøgelse)



1. Tryk på  **MENU** for at åbne menuen.
2. Brug **< og >** til at vælge  (Picture Boost (billedforøgelse)), og tryk herefter på  **MENU** for at åbne.
3. Brug **< og >** til at vælge undermenuen.
4. Brug **< og >** til at indstille med.
5. Tryk på  **AUTO** for at afslutte.





	Bright Frame (Lyst billede)	ON (Til)/OFF (Fra)	Aktiver/Deaktiver Bright Frame
	Frame Size (Billedstørrelse)	14-100	Justering af billedstørrelsen
	Brightness (Lysstyrke)	0-100	Justering af lysstyrke på forøget område
	Contrast (Kontrast)	0-100	Justering af kontrasten på forøget område
	H. Position (H. placering)	0-100	Juster billedets horisontale placering
	V. position (V. placering)	0-100	Juster billedets vertikale placering

Bemærk:

Juster billedets lysstyrke, kontraste og placering for at få en bedre visuel oplevelse.

OSD Setup (Opsætning af skærmmenuen)








1. Tryk på  **MENU** for at åbne menuen.
2. Brug **< og >** til at vælge  (OSD Setup (opsætning af skærmmenuen)), og tryk herefter på  **MENU** for at åbne.
3. Brug **< og >** til at vælge undermenuen.
4. Brug **< og >** til at indstille med.
5. Tryk på  **AUTO** for at afslutte.

	Language (Sprog)	English (Engelsk), France (fransk), Spanish (spansk), Portugues (portugisisk), German (tysk), Italian (italiensk), Dutch (hollandsk), Swedish (svensk), Finnish (finsk), Polish (polsk), Czech (tjekkisk), Russia (russisk), Korea (koreansk), TChina (t.kinesisk), SChina (s.kinesisk), Japanese (japansk).	Valg af sproget i skærmmenuen
	Timeout	5-120	Justere skærmmenuens timeout.
	V. Position (V. placering)	0-100	Juster skærmmenuens vertikale placering.
	Transparence (Gennemsigtighed)	0-100	Justering af skærmmenuen
	H. position (H. placering)	0-100	Juster skærmmenuens horisontale placering.
Break Reminder (Påmindelse om pause)	til eller fra	Påmindelse om pause, hvis brugeren har arbejdet i mere end 1 time	

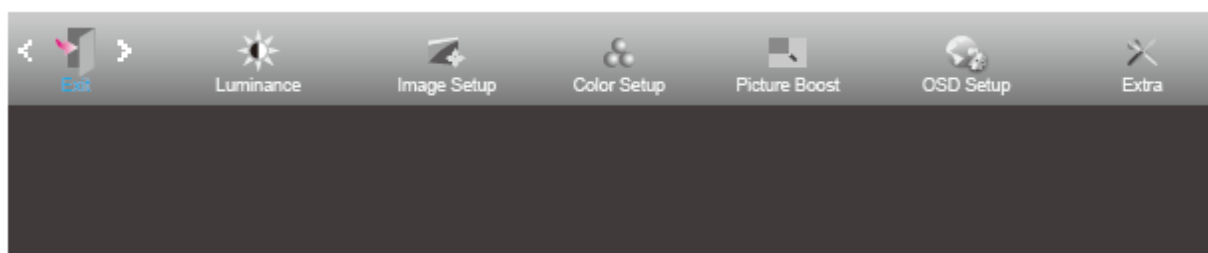
Extra (Ekstra)







1. Tryk på  **MENU** for at åbne menuen.
2. Brug **< og >** til at vælge  (Extra (Ekstra)), og tryk herefter på  **MENU** for at åbne.
3. Brug **< og >** til at vælge undermenuen.
4. Brug **< og >** til at indstille med.
5. Tryk på  **AUTO** for at afslutte.

	Input Select (Valg af indgang)	24P1U: Auto/D-SUB/HDMI/DP 24P1: Auto/D-SUB/HDMI/DVI/DP X24P1: Auto/D-SUB/HDMI/DVI/DP 24E1Q: Auto/D-SUB/HDMI/DP	Vælg autom. registrering af indgangssignal
	Auto Config. (Automatisk konfiguration)	Yes (Ja) / No (Nej)	Justerer automatisk billedet til standard.
	Off Timer (Sluk-timer)	0-24 timer	Vælg DC-sluk tidspunkt.
	Image Ratio (Billedforhold)	Bredbillede eller 4:3	Vælg formatet Bredbillede eller 4:3 til visningen
	DDC/CI	Yes (Ja) / No (Nej)	Slå understøttelse af DDC/CI til og fra.
	Reset (Nulstilling)	Yes (Ja) / No (Nej)	Nulstil menuen til standardindstillingerne.

Exit (Afslut)



1. Tryk på  **MENU** for at åbne menuen.
2. Brug **< og >** til at vælge  (Exit (Afslut)), og tryk herefter på  **MENU** for at åbne.
3. Tryk på  **AUTO** for at afslutte.

Lysdiodeindikator

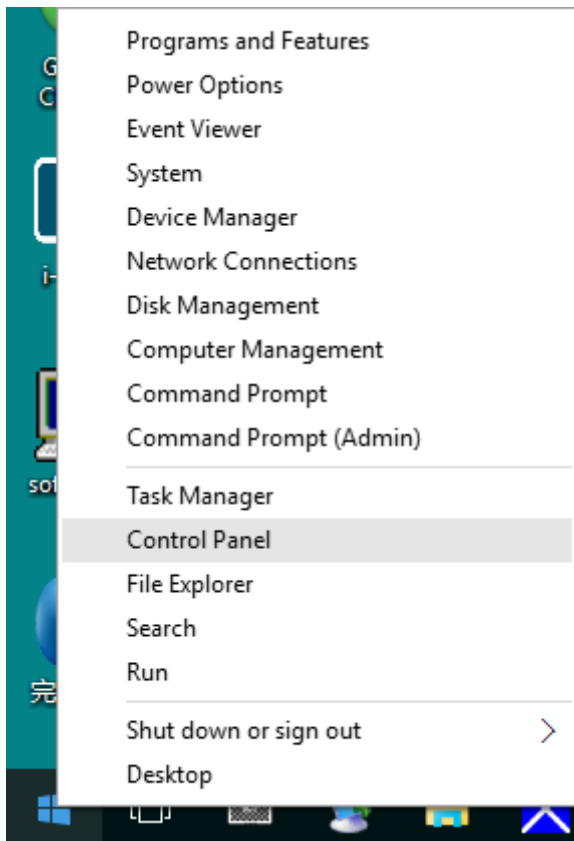
Status	Farve på lysdiode
Almindelig strømforbrug	Hvid
Strømbesparende	Orange

Driver

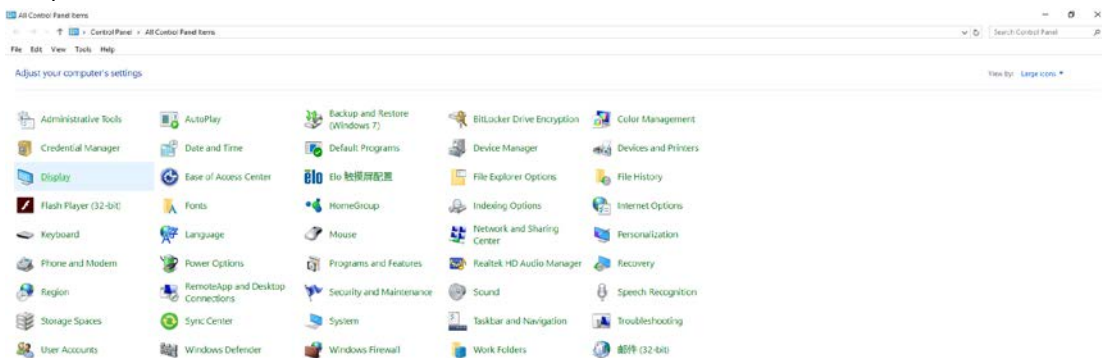
Skærmdriver

Windows 10

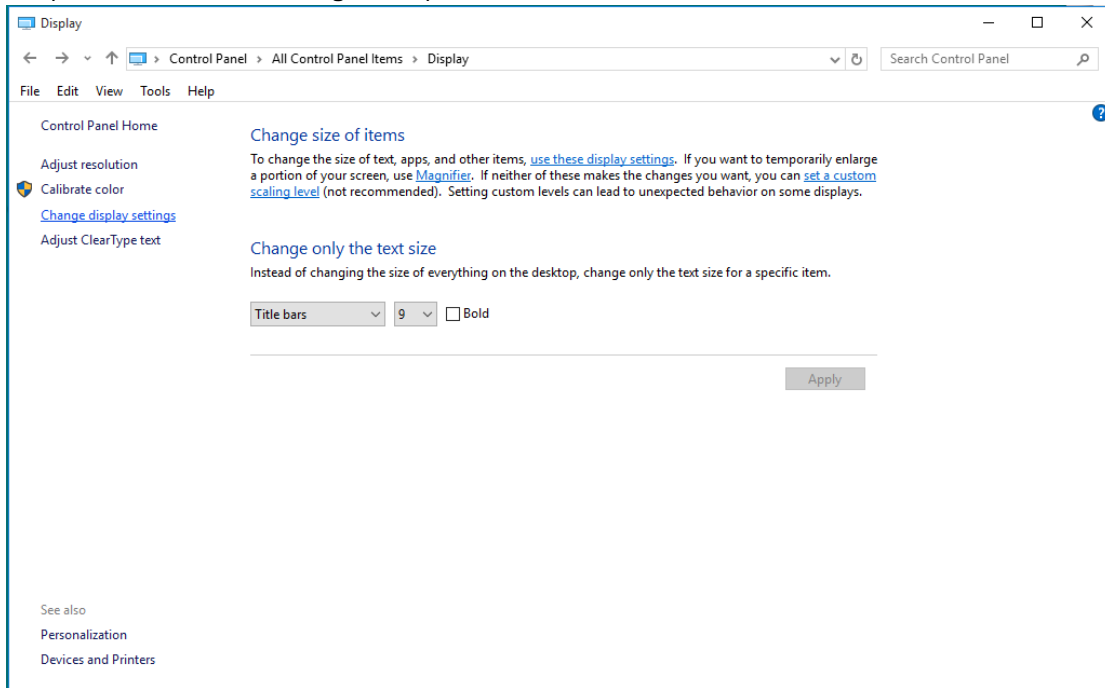
- Start Windows® 10
- Højreklik på **START**.
- Klik på "**KONTROLPANEL**".



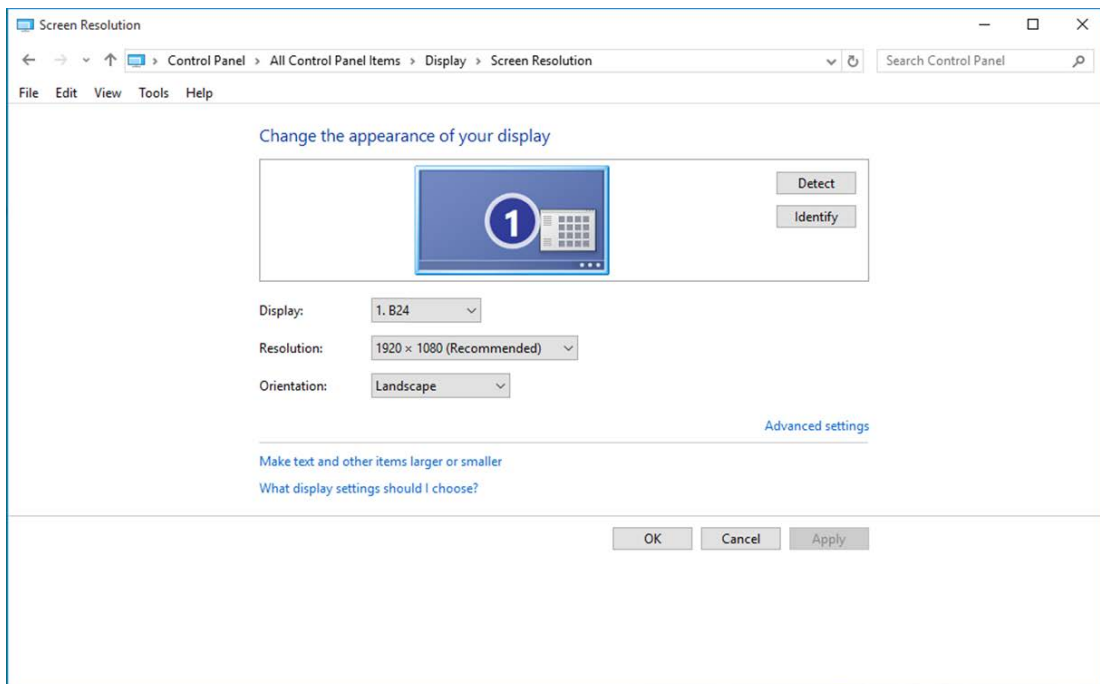
- Klik på "**Skærm**" ikonet.



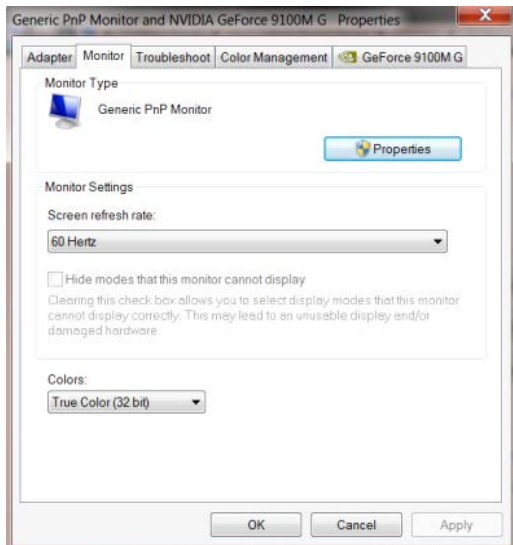
- Klik på "**Skift skærmindstillinger**" knappen.



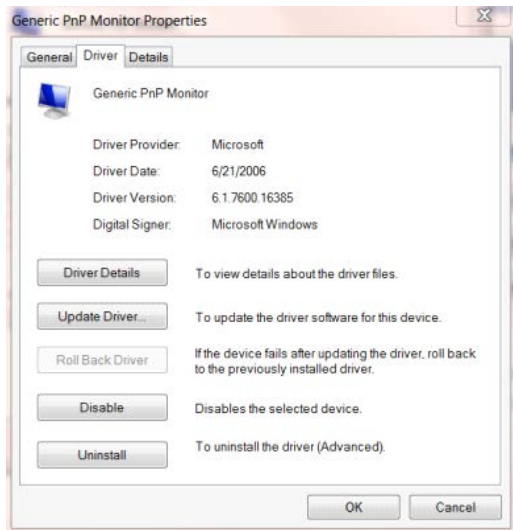
- Klik på "**Avanceret indstillinger**" knappen.



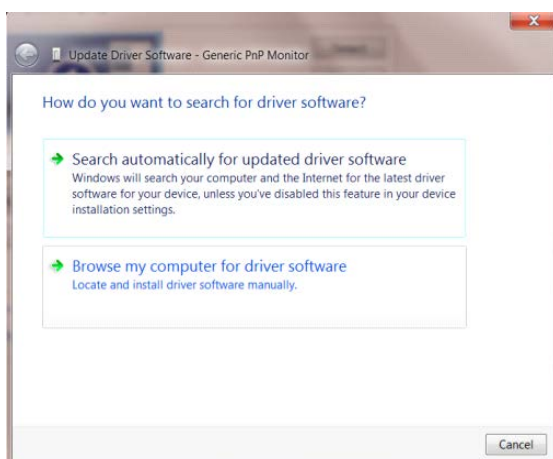
- Klik på "**Skærm**" fanebladet, og klik herefter på "**Egenskaber**" knappen.



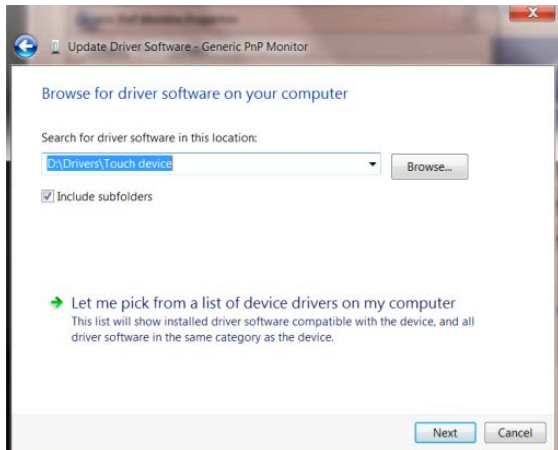
- Klik på "**Driver**" fanebladet.



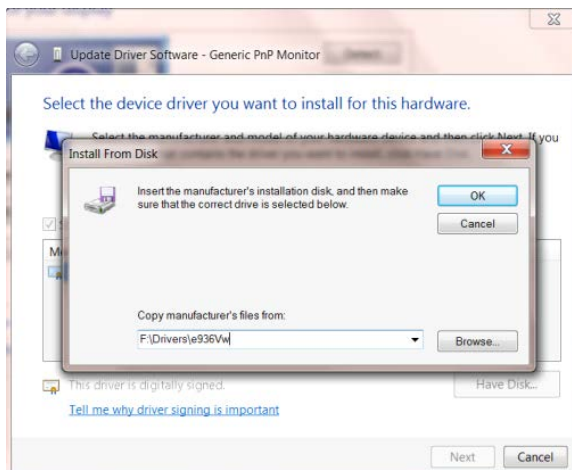
- Åbn "**Opdater driversoftware-Generisk PnP skærm**" vinduet, ved at klikke på "**Opdater driver...**", og klik herefter på "**Søg efter driversoftware på denne computer**" knappen.



- Vælg "**Lad mig vælge på listen over enhedsdrivere på denne computer**".

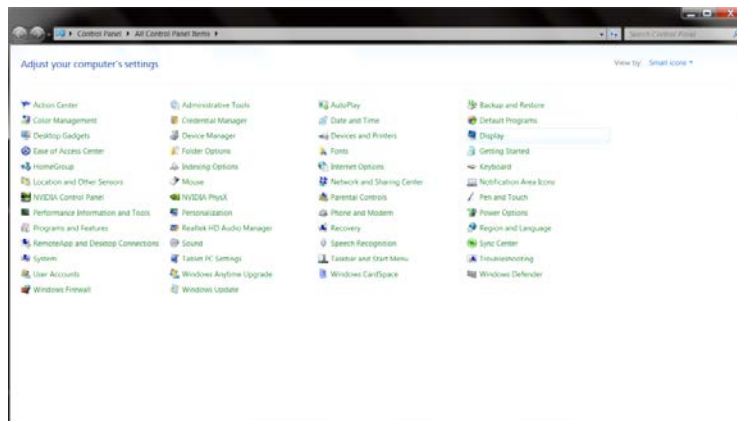


- Klik på "**Har disk**" knappen. Klik på "**Gennemse**" knappen, og naviger til følgende mappe:
X:\Driver\module name (hvor X er drevbogstavet, som er tildelt cd-rom-drevet).

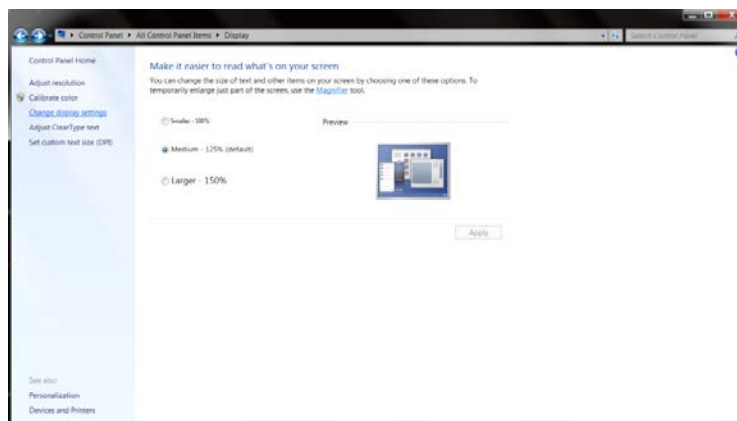


- Vælg "**xxx.inf**" filen, og klik på "**Åbn**" knappen. Klik på "**OK**" knappen.
- Vælg din skærmmodel, og klik på "**Næste**" knappen. Filerne kopieres fra cd'en til din harddisk.
- Luk alle åbne vinduer, og tag cd'en ud.
- Genstart systemet. Systemet vælger automatisk den maksimale opdateringshastighed, og tilsvarende farvetilpasning.

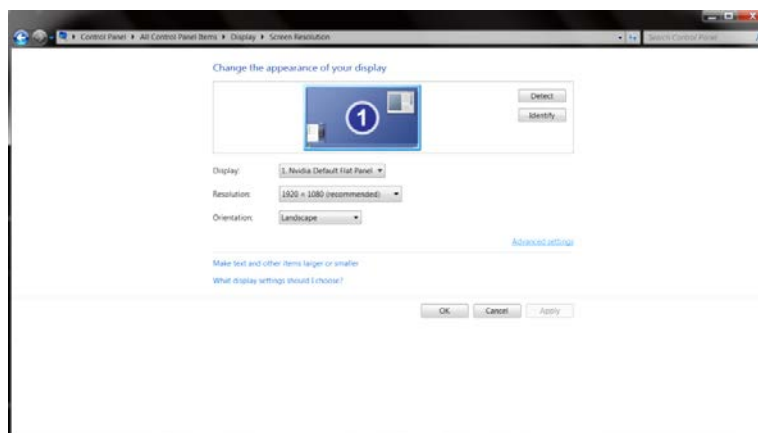
- Klik på "**Skærm**" ikonet.



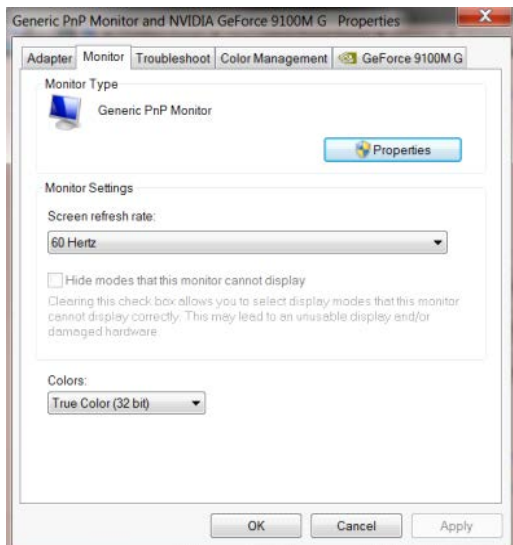
- Klik på "**Skift skærmindstillinger**" knappen.



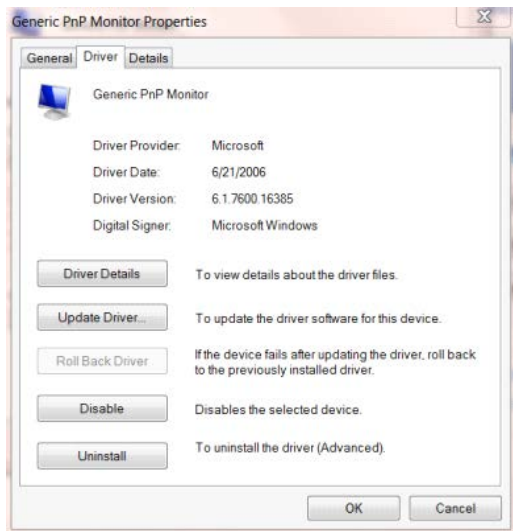
- Klik på "**Avanceret indstillinger**" knappen.



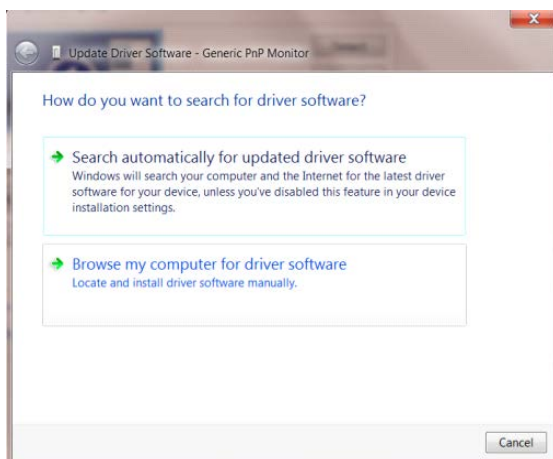
- Klik på fanen "**Skærm**" , og derefter på knappen "**Egenskaber**".



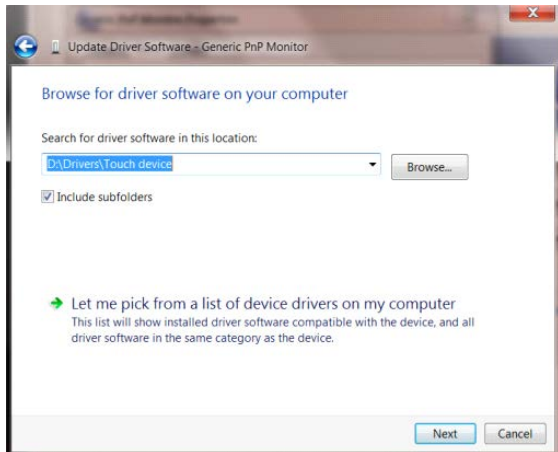
- Klik på "**Driver**" fanebladet.



- Åbn "**Opdater driversoftware-Generisk PnP skærm**" vinduet, ved at klikke på "**Opdater driver...**", og klik herefter på "**Søg efter driversoftware på denne computer**" knappen.

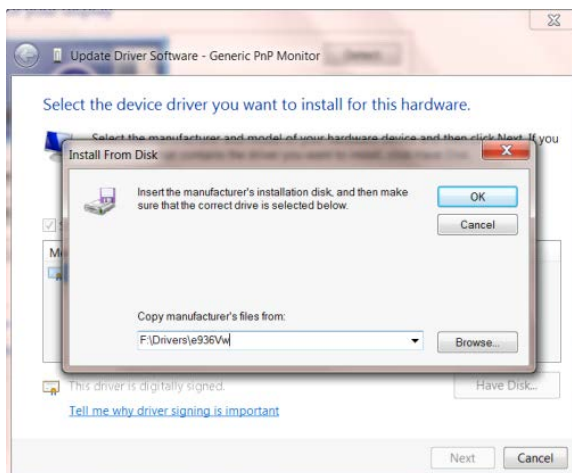


- Vælg "**Lad mig vælge på listen over enhedsdrivere på denne computer**".



- Klik på "**Har disk**" knappen. Klik på knappen "**Gennemse**" og naviger til følgende mappe:

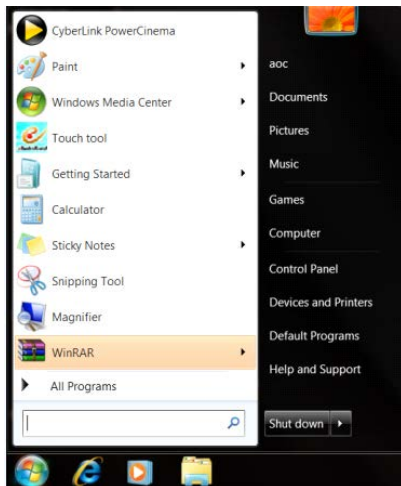
X:\Driver\module name (hvor X er drevbogstavet, som er tildelt cd-rom-drevet).



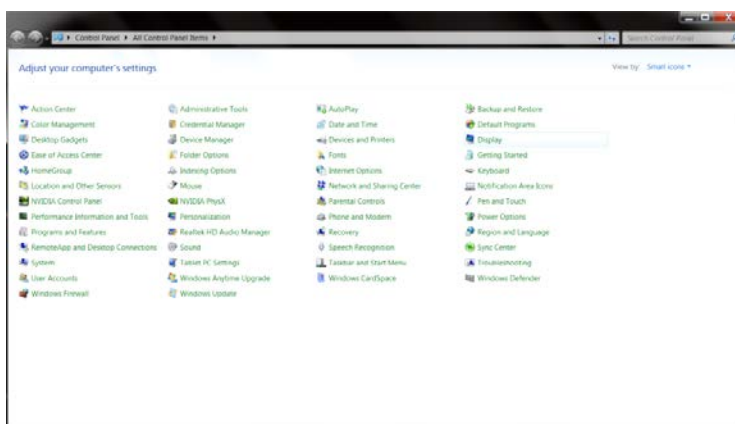
- Vælg "**xxx.inf**" filen, og klik på "**Åbn**" knappen. Klik på knappen "**OK**".
- Vælg din skærmmodel, og klik på "**Næste**" knappen. Filene kopieres fra cd'en til din harddisk.
- Luk alle åbne vinduer, og tag cd'en ud.
- Genstart systemet. Systemet vælger automatisk den maksimale opdateringshastighed, og tilsvarende farvetilpasning.

Windows 7

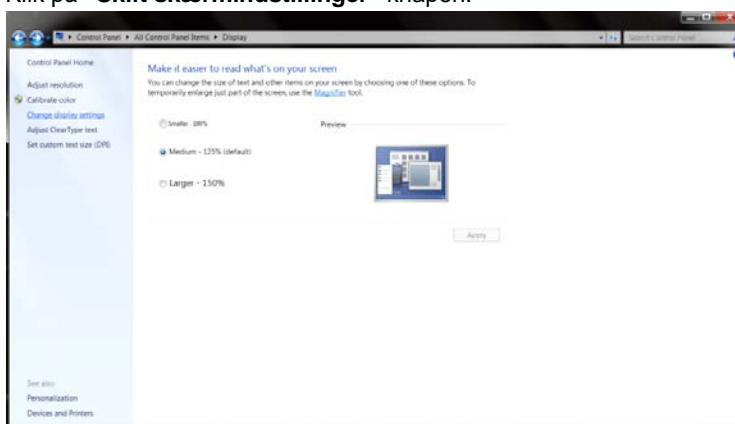
- Start Windows® 7
- Klik på "**Start**" knappen, og klik herefter på "**Kontrolpanel**".



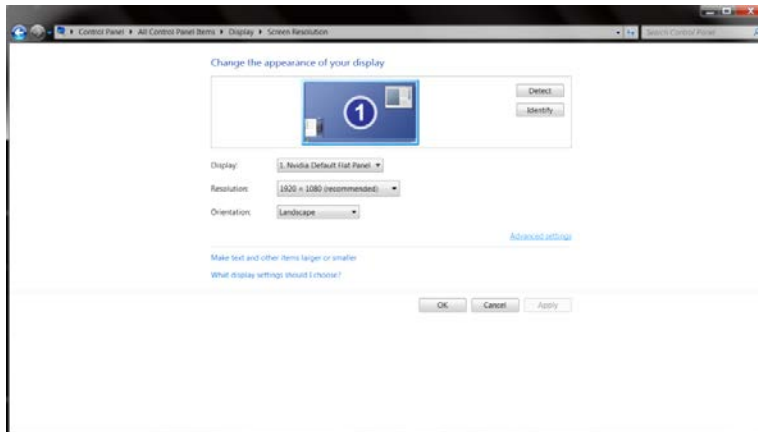
- Klik på "**Skærm**" ikonet.



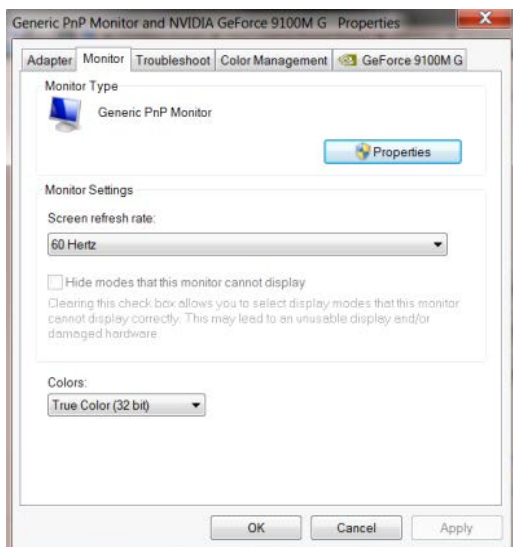
- Klik på "**Skift skærmindstillinger**" knapen.



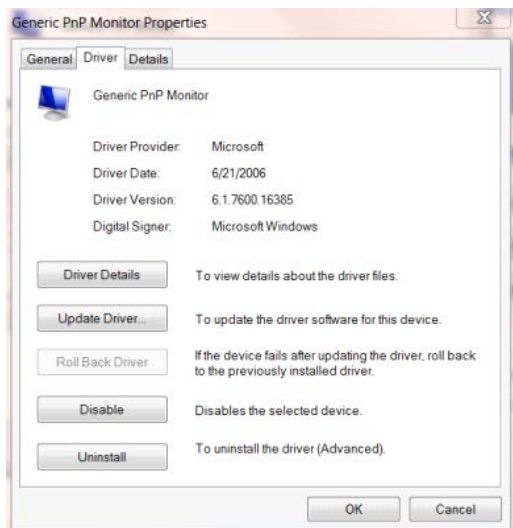
- Klik på "**Avanceret indstillinger**" knappen.



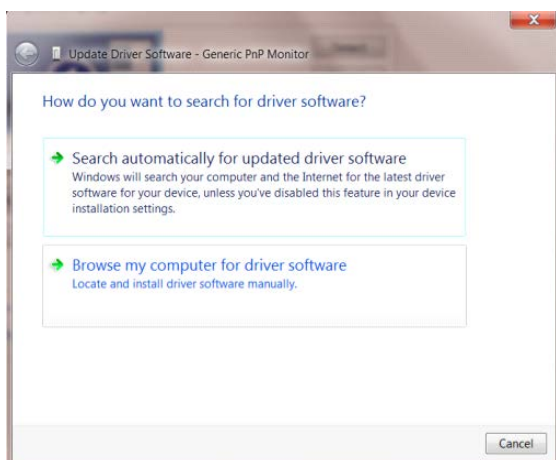
- Klik på "**Skærm**" fanebladet, og klik herefter på "**Egenskaber**" knappen.



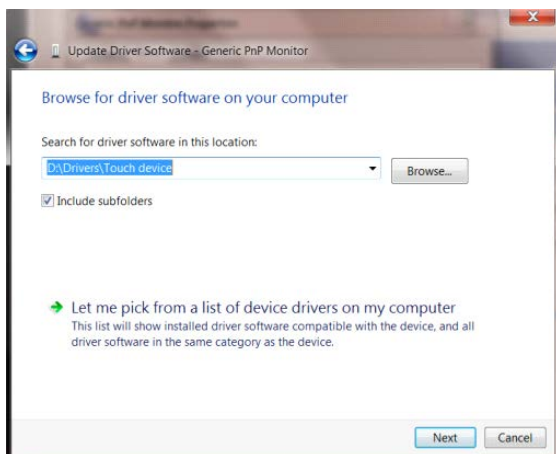
- Klik på "**Driver**" fanebladet.



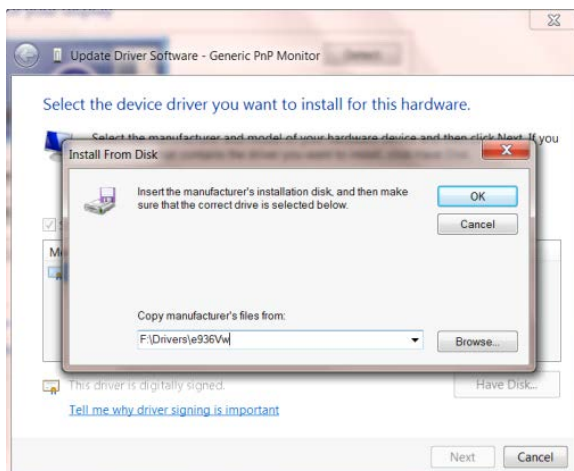
- Åbn "**Opdater driversoftware-Generic PnP-skærm**" ved at klikke på "**Opdater driver ...**" og klik derefter på knappen "**Gennemse min computer for driversoftware**".



- Vælg "**Lad mig vælge på listen over enhedsdrivere på denne computer**".



- Klik på "**Har disk**" knappen. Klik på "**Gennemse**" knappen, og naviger til følgende mappe:
X:\Driver\module name (hvor X er drevbogstavet, som er tildelt cd-rom-drevet).



-
- Vælg "**xxx.inf**" filen, og klik på "**Åbn**" knappen. Klik på "**OK**" knappen.
 - Vælg din skærmmodel, og klik på "**Næste**" knappen. Filerne kopieres fra cd'en til din harddisk.
 - Luk alle åbne vinduer, og tag cd'en ud.
 - Genstart systemet. Systemet vælger automatisk den maksimal opdateringshastighed, og tilsvarende farvetilpasning.

i-Menu



Velkommen til "i-Menu" softwaret fra AOC. i-Menu gør det nemmere at justere skærmindstillingerne ved brug af skærmmenuer i stedet for med knapperne på skærmen. For at udføre installationen, bedes du venligst følge installationsguiden.



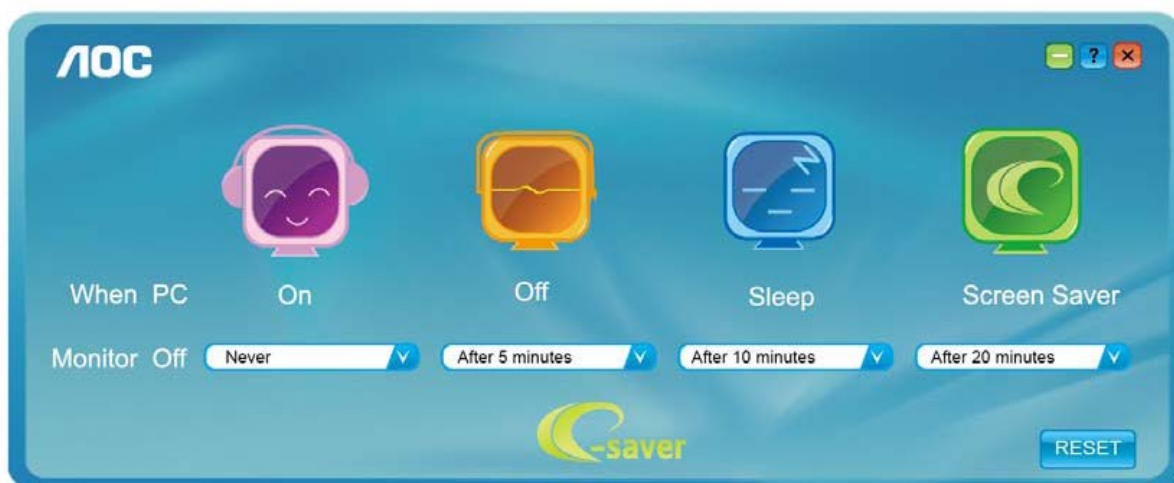
e-Saver



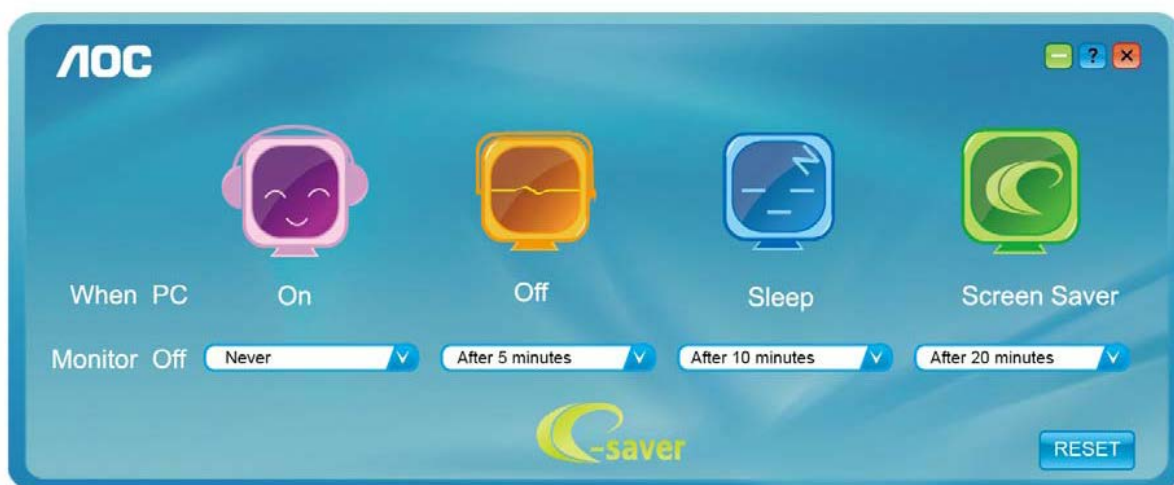
Velkommen til AOC e-Saver, et energibesparende software til din skærm! AOC e-Saver har smarte nedlukningsfunktioner, som giver din skærm mulighed for at lukke ned på bestemte tidspunkter, ligegyldigt hvilket stadie din pc er i (On, Off, Sleep or Screen Saver) (tændt, slukket, i dvale, pauseskærm). Det faktiske nedlukningstidspunkt er afhængig af dine præferencer (se eksemplerne nedenfor). Klik venligst på "driver/e-Saver/setup.exe" for, at starte installationen af dit e-Saver software, og følg installationsguiden for at fuldføre softwareinstallationen.

I rullemenuen har du mulighed for at vælge et tidspunkt hvor skærmen automatisk skal lukke ned (i minutter) for hver af din pc's fire stadier. Eksemplet, som er vist på billedet nedenfor:

- 1) Skærmen lukker aldrig ned, når din pc er tændt.
- 2) Skærmen lukker automatisk ned 5 minutter efter din pc slukkes.
- 3) Skærmen lukker automatisk ned 10 minutter efter din pc går i dvale/standby.
- 4) Skærmen lukker automatisk ned 20 minutter efter pauseskærmen går i gang.



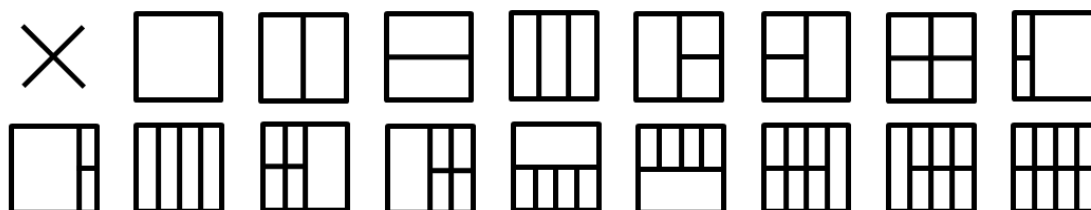
Du kan klikke på "NULSTIL" for at bruge standardindstillingerne på e-Saver, som kan ses forned.



Screen+



Velkommen til "Screen+" softwaret fra AOC. Screen+ softwaret er et værktøj, som adskiller skrivebordet. Det deler skrivebordet op i forskellige paneler, som hver viser et forskelligt vindue. Du skal blot trække vinduet til et tilsvarende panel, når du ønsker at åbne det. Det understøtter visning af flere skærme, så det er nemmere at arbejde med. Følg venligst vejledningerne i softwaret for at installere det.



Fejlfinding

Problem & spørgsmål	Mulig problemløsning
Strøm-lysdioden er ikke tændt	Sørg for at strøm-lysdioden er tændt, og at ledningen er ordentlig forbundet til en jordforbundet stikkontakt og til skærmen.
Intet billede på skærmen	<ul style="list-style-type: none"> ● Er ledningen tilsluttet ordentligt? Kontroller strømtilslutningen og strømforsyningen. ● Er kablet tilsluttet ordentligt? (forbundet med et D-sub-kabel) Kontroller DB-15 kabeltilslutningen. (forbundet med et DVI-kabel) Kontroller DVI-kabeltilslutningen. (forbundet med et HDMI-kabel) Kontroller HDMI-kabeltilslutningen. (forbundet med et DP-kabel) Kontroller DP-kabeltilslutningen. * Det er ikke alle modeller, som er udstyret med et DVI/HDMI/DP-stik. ● Hvis enheden er tændt, skal du genstarte computeren for at se startskærmen (login-skærmen). Hvis startskærmen (login-skærmen) kommer frem, skal du genstarte computeren i den relevante tilstand (fejlsikret tilstand i Windows 7/8/10), og skift herefter frekvensen på videokortet. (se venligst afsnittet Indstilling af den optimale opløsning). Hvis startskærmen (login-skærmen) ikke kommer frem, bedes du venligst kontakte dit lokale servicecenter eller din forhandler. ● Står der "Indgang ikke understøttet" på skærmen? Denne meddelelse kommer frem når signalet fra videokortet overgår den maksimale opløsning og frekvens, som skærmen kan håndtere. Juster den maksimale opløsning og frekvens, som skærmen kan håndtere. ● Sørg for at ACO skærmdriverne er installeret.
Billedet er uklart og har spøgelseslignende problemer	<p>Juster kontrasten og lysstyrken.</p> <p>Tryk for at indstille automatisk.</p> <p>Sørg for ikke at bruge en forlængerledning eller en stikdåse. Vi anbefaler, at du slutter skærmen direkte til udgangsstikket på videokortet på bagsiden.</p>
Billedet hopper og filmrer eller der kommer bølger frem på billedet	<p>Flyt elektriske enheder, som muligvis kan forårsage elektriske forstyrrelser, så langt væk fra skærmen som muligt.</p> <p>Brug den højeste opdateringshastighed som er mulig med skærmopløsningen du bruger.</p>

<p>Skærmen sidder fast i Aktiv fra-funktionen"</p>	<p>Tænd/sluk-knappen på computeren skal være tændt. Computer-videokortet skal sidde ordentligt i stikket. Sørg for, at videokablet sidder ordentligt i stikket på computeren. Undersøg skærmens videokabel, og sørg for at ingen af benene er bøjet. Sørg for at du kan styre din computer, ved at trykke på CAPS LOCK på tastaturet, og se om CAPS LOCK-lyset tænder. Lyset skal tænde og slukke, når du trykker på CAPS LOCK-tasten.</p>
<p>Mangler en af de primære farver (RØD, GRØN eller BLÅ)</p>	<p>Undersøg skærmens videokabel, og sørg for at ingen af benene er ødelagt. Sørg for, at videokablet sidder ordentligt i stikket på computeren.</p>
<p>Skærbilledet er ikke i midten, eller størrelsen er forkert</p>	<p>Juster H-placering og V-placering, eller tryk på genvejstasten (AUTO).</p>
<p>Billedet er misfarvet (hvide prikker er ikke hvide)</p>	<p>Juster RGB-farverne, eller vælg den ønskede farvetemperatur.</p>
<p>Der er horisontale eller vertikale forstyrrelser på skærmen.</p>	<p>Brug nedlukningsmetoden i Windows 7/8/10 til at indstille KLOK og FASE. Tryk for at indstille automatisk.</p>

Specifikationer

Generelle specifikationer

Panel	Modelnavn	24P1U		
	Drevsystem	TFT LCD farveskærm		
	Synlig billedstørrelse	60,47 cm diagonal		
	Pixelpitch	0,2745 (H)mm x 0,2745 (V)mm		
	Video	R, G, B analog grænseflade & HDMI grænseflade & DP grænseflade		
	Separat synk.	H/V TTL		
	Viste farver	16,7M farver		
Others	Vandret scanningsområde	30~83KHz		
	Vandret skanningsstørrelse (maksimal)	527,04 mm		
	Lodret scanningsområde	50Hz ~ 76Hz		
	Lodret skanningsstørrelse (maksimal)	296,46 mm		
	Optimal forudindstillet opløsning	1920x1080 ved 60 Hz		
	Plug & Play	VESA DDC2B/CI		
	Indgangsstik	D-Sub 15 pin/HDMI /DP/USB		
	Strømkilde	100-240V~,50/60Hz		
	Strømforbrug	Typisk(Lysstyrken = 90,Indstil Kontrasten = 50)	20W	
		(Lysstyrken = 100,Indstil Kontrasten = 100)	≤55W	
strømbesparelse		≤0.5W		
Off timer (Sluk-timer)	0-24 timer			
Fysiske mål	Stiktype	D-Sub,DP, HDMI, USB3.1 Gen 1x4 Inklusiv 1 hurtig opladning, Øretelefonudgang		
	Signalkabel type	Kan afmonteres		
Miljø	Temperatur:	I drift	0° til 40°C	
		Ikke i drift	-25° til 55°C	
	Fugtighed:	I drift	10% til 85% (ikke kondens)	
		Ikke i drift	5% til 93% (ikke kondens)	
	Højde:	I drift	0 ~ 5,000m (0~ 16,404 ft)	
		Ikke i drift	0~ 12,192m (0~ 40,000 ft)	

Panel	Modelnavn	24P1		
	Drevsystem	TFT LCD farveskærm		
	Synlig billedstørrelse	60,47 cm diagonal		
	Pixelpitch	0,2745 (H)mm x 0,2745 (V)mm		
	Video	R, G, B analog grænseflade & HDMI grænseflade & DVI grænseflade & DP grænseflade		
	Separat synk.	H/V TTL		
	Viste farver	16,7M farver		
Others	Vandret scanningsområde	30~83KHz		
	Vandret skanningsstørrelse (maksimal)	527,04 mm		
	Lodret scanningsområde	50Hz ~ 76Hz		
	Lodret skanningsstørrelse (maksimal)	296,46 mm		
	Optimal forudindstillet opløsning	1920x1080 ved 60 Hz		
	Plug & Play	VESA DDC2B/CI		
	Indgangsstik	D-Sub 15 pin/HDMI /DP/USB/ Audio input		
	Strømkilde	100-240V~,50/60Hz		
	Strømforbrug	Typisk(Lysstyrken = 90,Indstil Kontrasten = 50)	22W	
		(Lysstyrken = 100,Indstil Kontrasten = 100)	≤55W	
strømbesparelse		≤0.5W		
Off timer (Sluk-timer)	0-24 timer			
Højttalere	2W x 2			
Fysiske mål	Stiktype	D-Sub,DVI, DP, HDMI, Audio input, Øretelefonudgang, USB3.1 Gen 1x4 Inklusiv 1 hurtig opladning		
	Signalkabel type	Kan afmonteres		
Miljø	Temperatur:	I drift	0° til 40°C	
		Ikke i drift	-25° til 55°C	
	Fugtighed:	I drift	10% til 85% (ikke kondens)	
		Ikke i drift	5% til 93% (ikke kondens)	
	Højde:	I drift	0 ~ 5,000m (0~ 16,404 ft)	
		Ikke i drift	0~ 12,192m (0~ 40,000 ft)	

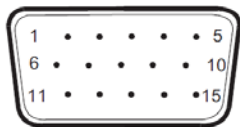
Panel	Modelnavn	X24P1		
	Drevsystem	TFT LCD farveskærm		
	Synlig billedstørrelse	61,13 cm diagonal		
	Pixelpitch	0,270 (H)mm x 0,270 (V)mm		
	Video	R, G, B analog grænseflade & HDMI grænseflade & DVI grænseflade		
	Separat synk.	H/V TTL		
	Viste farver	16,7M farver		
Others	Vandret scanningsområde	30~83KHz		
	Vandret skanningsstørrelse (maksimal)	518,4mm		
	Lodret scanningsområde	50Hz ~ 76Hz		
	Lodret skanningsstørrelse (maksimal)	324,0mm		
	Optimal forudindstillet opløsning	1920x1200 ved 60 Hz		
	Plug & Play	VESA DDC2B/CI		
	Indgangsstik	D-Sub 15 pin/HDMI / DVI / DP / USB/ Audio input		
	Strømkilde	100-240V~,50/60Hz		
	Strømforbrug	Typisk(Lysstyrken = 90,Indstil Kontrasten = 50)	22W	
		(Lysstyrken = 100,Indstil Kontrasten = 100)	≤58W	
strømbesparelse		≤0.5W		
Off timer (Sluk-timer)	0-24 timer			
Højttalere	2W x 2			
Fysiske mål	Stiktype	D-Sub,DVI, HDMI, Audio input, Øretelefonudgang, USB3.1 Gen 1x4 Inklusiv 1 hurtig opladning,		
	Signalkabel type	Kan afmonteres		
Miljø	Temperatur:	I drift	0° til 40°C	
		Ikke i drift	-25° til 55°C	
	Fugtighed:	I drift	10% til 85% (ikke kondens)	
		Ikke i drift	5% til 93% (ikke kondens)	
	Højde:	I drift	0 ~ 5,000m (0~ 16,404 ft)	
		Ikke i drift	0~ 12,192m (0~ 40,000 ft)	

Panel	Modelnavn	24E1Q		
	Drevsystem	TFT LCD farveskærm		
	Synlig billedstørrelse	60,47 cm diagonal		
	Pixelpitch	0,2745 (H)mm x 0,2745 (V)mm		
	Video	R, G, B analog grænseflade & HDMI grænseflade & DP grænseflade		
	Separat synk.	H/V TTL		
	Viste farver	16,7M farver		
Others	Vandret scanningsområde	30~83KHz		
	Vandret skanningsstørrelse (maksimal)	527,04mm		
	Lodret scanningsområde	50Hz ~ 76Hz		
	Lodret skanningsstørrelse (maksimal)	296,46mm		
	Optimal forudindstillet opløsning	1920x1080 ved 60 Hz		
	Plug & Play	VESA DDC2B/CI		
	Indgangsstik	D-Sub 15 pin/HDMI / DVI / DP/ Audio input		
	Strømkilde	100-240V~,50/60Hz		
	Strømforbrug	Typisk(Lysstyrken = 90,Indstil Kontrasten = 50)	20W	
		(Lysstyrken = 100,Indstil Kontrasten = 100)	≤30W	
		strømbesparelse	≤0.5W	
Off timer (Sluk-timer)	0-24 timer			
Højttalere	2W x 2			
Fysiske mål	Stiktype	D-Sub, DP, HDMI, Audio input, Øretelefonudgang		
	Signalkabel type	Kan afmonteres		
Miljø	Temperatur:	I drift	0° til 40°C	
		Ikke i drift	-25° til 55°C	
	Fugtighed:	I drift	10% til 85% (ikke kondens)	
		Ikke i drift	5% til 93% (ikke kondens)	
	Højde:	I drift	0 ~ 5,000m (0~ 16,404 ft)	
		Ikke i drift	0~ 12,192m (0~ 40,000 ft)	

Forudindstillede skærmindstillinger

Standard	Opløsning	H. frekvens (kHz)	V. frekvens (Hz)
VGA	640x480@60Hz	31,469	59,940
	640x480@72Hz	37,861	72,809
	640x480@75Hz	37,500	75,000
MAC MODES VGA	640x480@67Hz	35,000	66,667
IBM MODE	720x400@70Hz	31,469	70,087
SVGA	800x600@56Hz	35,156	56,250
	800x600@60Hz	37,879	60,317
	800x600@72Hz	48,077	72,188
	800x600@75Hz	46,875	75,000
MAC MIDE SVGA	835 x 624@75Hz	49,725	74,500
XGA	1024x768@60Hz	48,363	60,004
	1024x768@70Hz	56,476	70,069
	1024x768@75Hz	60,023	75,029
SXGA	1280x1024@60Hz	63,981	60,020
	1280x1024@75Hz	79,976	75,025
WSXG	1280x720@60HZ	45,000	60,000
	1280x960@60HZ	60,000	60,000
WXGA+	1440x900@60Hz	55,935	59,876
WSXGA+	1680x1050@60Hz	65,290	59,954
FHD (24E1Q/24P1U/24P1)	1920x1080@60Hz	67.500	60.000
WUXGA (X24P1)	1920x1200@60Hz	74.026	59.950

Ben-tildelinger



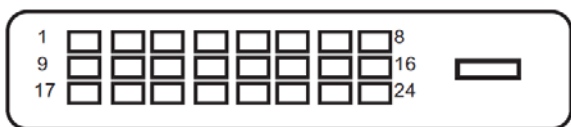
15-ben kabel til farveskærme

Ben nr.	Signalnavn	Ben nr.	Signalnavn
1	Video-rød	9	+5V
2	Video-grøn	10	Jord
3	Video-blå	11	N.C.
4	N.C.	12	DDC-seriedata
5	Identificer kabel	13	H-synk.
6	GND-R	14	V-synk.
7	GND-G	15	DDC-serieklok
8	GND-B		



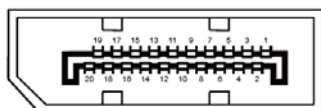
19-ben kabel til farveskærme

Ben nr.	Signalnavn	Ben nr.	Signalnavn
1	TMDS Data 2+	11	TMDS klok-skjold
2	TMDS Data 2 skjold	12	TMDS klok
3	TMDS Data 2	13	CEC
4	TMDS Data 1+	14	Reserveret (N.C. på enhed)
5	TMDS Data 1 skjold	15	SCL
6	TMDS Data 1	16	SDA
7	TMDS Data 0+	17	DDC/CEC jord
8	TMDS Data 0 skjold	18	+5V strøm
9	TMDS Data 0	19	Hot-plug blev fundet
10	TMDS klok +		



24-ben kabel til farveskærme

Pin-nr.	Signalnavn	Pin-nr.	Signalnavn
1	TMDS data 2-	13	TMDS data 3+
2	TMDS data 2+	14	+5V strøm
3	TMDS data 2/4 skærmet	15	Jord (til +5V)
4	TMDS data 4-	16	Hot-plug blev fundet
5	TMDS data 4+	17	TMDS data 0-
6	DDC Clock	18	TMDS data 0+
7	DDC Data	19	TMDS data 0/5 skærmet
8	N.C.	20	TMDS data 5-
9	TMDS data 1-	21	TMDS data 5+
10	TMDS data 1+	22	TMDS Clock skærmet
11	TMDS data 1/3 skærmet	23	TMDS Clock +
12	TMDS data 3-	24	TMDS Clock -



20-ben kabel til farveskærme

Pin-nr.	Signalnavn	Pin-nr.	Signalnavn
1	ML_Lane 3 (n)	11	GND
2	GND	12	ML_Lane 0 (p)
3	ML_Lane 3 (p)	13	CONFIG1
4	ML_Lane 2 (n)	14	CONFIG2
5	GND	15	AUX_CH(p)
6	ML_Lane 2 (p)	16	GND
7	ML_Lane 1 (n)	17	AUX_CH(n)
8	GND	18	Hot-plug blev fundet
9	ML_Lane 1 (p)	19	Return DP_PWR
10	ML_Lane 0 (n)	20	DP_PWR

Plug & Play

Plug & Play DDC2B funktion

Denne skærm er udstyret med VESA DDC2B-kapaciteter i henhold til VESA DDC STANDARDEN. Dette giver skærmen mulighed for at oplyse værtssystemet om dens identitet og, afhængig af DDC-niveauet, yderligere oplysninger om dens skærmpaciteter.

DDC2B er en tovejs datakanal, som er baseret på I2C-protokollen. Værten kan anmode om EDID-oplysninger over DDC2B-kanalen.

Bestemmelser

FCC bestemmelse

FCC Erklæring vedrørende Klasse B radiofrekvenser ADVARSLER: (PÅ FCC CERTIFICEREDE MODELLER)

BEMÆRK: Denne enhed er afprøvet og fundet i overensstemmelse med kravene til Klasse B digitalt udstyr, i henhold til stykke 15 i FCC-reglerne. Formålet med disse krav er at sikre rimelig beskyttelse mod skadelige interferens fra installationer i privatbeboelse. Dette udstyr genererer, benytter og kan udsende radiobølger, som, hvis det ikke installeres og benyttes i overensstemmelse med instruktionerne, kan forårsage skadelige interferens med radiokommunikation. Der er ingen garanti for, at interferens ikke kan opstå i en bestemt installation. Hvis dette udstyr forårsager skadelige interferens i radio- eller tv-modtagelse, hvilket kan konstateres ved at slukke og tænde for udstyret, opfordres brugeren til at forsøge at få interferensen fjernet ved en eller flere af følgende metoder:

Dreje eller flytte modtagerantennen.

Forøge afstanden mellem udstyret og modtageren.

Tilslut enheden til en stikkontakt i et andet kredsløb end det, hvor modtageren er tilsluttet.

Søge hjælp hos forhandleren eller en erfaren radio/tv-tekniker.

BEMÆRK:

Ændringer eller modifikationer, som ikke udtrykkeligt er godkendt af den ansvarlige part, kan ugyldiggøre brugerens ret til at bruge udstyret.

Beskyttede grænsefladekabler og el-ledninger, skal bruges for at overholde emissionsbegrænsningerne.

Producenten er ikke ansvarlig for nogen radio- eller tv-forstyrrelser, som forårsages af ugodkendt ændringer på dette udstyr. Det er brugerens eget ansvar at rette sådanne forstyrrelser. Det er brugerens eget ansvar at rette sådanne forstyrrelser.

Denne enhed overholder afsnit 15 af FCC-reglerne. Brug er underlagt følgende to betingelser:

Udstyret må ikke forårsage skadelige forstyrrelser, og (2) Dette udstyr skal acceptere alle forstyrrelser der modtages, inklusiv forstyrrelser der kan forårsage uønsket drift

WEEE-erklæring

Anvisninger til bortskaffelse af elektronisk affald i private husholdninger i EU.



Dette symbol på produktet eller på det emballage indikerer, at produktet ikke må bortskaffes sammen med andet husholdningsaffald. I stedet er det dit ansvar at bortskaffe elektronisk affald ved at aflevere det på dertil beregnede indsamlingssteder med henblik på genbrug af elektronisk affald. Den separate indsamling og genbrug af dit elektronisk affald på tidspunktet for bortskaffelse er med til at bevare naturlige ressourcer og sikre, at genbrug finder sted på en måde, der beskytter menneskers helbred samt miljøet. Hvis du vil vide mere om, hvor du kan aflevere dit elektronisk affald til genbrug, kan du kontakte kommunen, det lokale renovationsvæsen eller den forretning, hvor du købte produktet.

WEEE-erklæring til Indien



Dette symbol på produktet eller på det emballage indikerer, at produktet ikke må bortskaffes sammen med andet husholdningsaffald. I stedet er det dit ansvar at bortskaffe elektronisk affald ved at aflevere det på dertil beregnede indsamlingssteder med henblik på genbrug af elektronisk affald. Den separate indsamling og genbrug af dit elektronisk affald på tidspunktet for bortskaffelse er med til at bevare naturlige ressourcer og sikre, at genbrug finder sted på en måde, der beskytter menneskers helbred samt miljøet.

For yderligere oplysninger om hvor du kan bortskaffe dit affald til genbrug i Indien, bedes du venligst besøge følgende link.

www.aocindia.com/ewaste.php.

EPA Energy Star



ENERGY STAR® er et registrerede varemærke i USA. Som ENERGY STAR® Partner, har AOC International (Europa) BV og Envision Peripherals, Inc. bestemt at dette produkt overholder ENERGY STAR® retningslinjerne for effektiv energibesparing. (TIL EPA-CERTIFICEREDE MODELLER)

EPEAT-erklæring



EPEAT er et system, som hjælper kunder i den offentlige og private sektor med at vurdere, sammenligne og vælge computere, bærbare computere og skærme ud fra, hvor miljøvenlige de er. EPEAT giver også brugeren en klar og konsekvent sæt ydelseskriterier til produktdesign, og giver producenterne mulighed for at sikre anerkendelse på markedet for deres indsats mod at formindske de miljømæssige konsekvenser af deres produkter.

AOC går ind for at beskytte miljøet. Med stor bekymring for bevarelse af de naturlige ressourcer samt beskyttelse af affaldsdeponeringer, har AOC lanceret et genbrugsprogram til indpakning af vores skærme. Dette program er beregnet til at hjælpe dig med at bortskaffe pappet og udfyldningsemballagen på en miljøvenligt måde. Hvis der ikke findes et genbrugscenter i dit område, vil AOC genbruge emballagen for dig, herunder skumplast, fylder og pap. AOC Display solution genbruger kun emballagen fra din AOC-skærm. Se venligst følgende hjemmeside for yderligere oplysninger:

Kun i nord- og sydamerika, undtagen Brasilien:

<http://us.aoc.com/aoc-corporation/?page=environmental-impact>

I Tyskland:

<http://aoc-europe.com/de/content/environment>

I Brasilien:

<http://www.aoc.com.br/pg/embalagem-verde>

Serviceering

Garantierklæring for Europa

BEGRÆNSET TRE ÅRS GARANTI*

For AOC LCD-skærme solgt inden for Europa, garanterer AOC International (Europa) B.V. for, at dette produkt er frit for materiale- og konstruktionsfejl i en periode af tre (3) år fra forbrugerens købsdag at regne. I denne periode vil AOC International (Europa) B.V. efter eget valg, gratis eller som nedenfor anført*, reparere det defekte produkt med nye eller istandsatte dele eller ombytte det med et nyt eller genopbygget produkt. I tilfælde af manglende forevisning af købskvittering, gælder garantien fra 3 måneder efter fremstillingsdatoen indikeret på produktet.

Hvis produktet viser sig at være defekt, skal du kontakte din lokale forhandler. Der henvises til service og support afsnittet på www.aoc-europe.com for yderligere oplysninger vedrørende garantien. Fragtomkostningerne er omfattet af garantien, og forudbetalt af AOC for levering og retur. Sørg for at vedlægge dit daterede købsbevis sammen med produktet, og send produktet til et AOC-certificeret eller et autoriseret servicecenter under følgende betingelse:

- Sørg for, at LCD-skærmen er indpakket i en egnet kartonboks (AOC foretrækker den originale emballage, som beskytter din skærm tilstrækkeligt under transporten).
- Anfør RMA nummeret på adressemærkatet
- Anfør RMA nummeret på emballagen

AOC International (Europa) B.V. betaler for tilbagesendelsen i et af de lande, som er anført på garantibeviset. AOC International (Europa) B.V. er ikke ansvarlig for nogen fragttudgifter for produktet over internationale landegrænser. Dette gælder også de internationale grænser inden for EU. Hvis LCD-skærmen ikke tilgængelig for afhentning, når transportfirmaet ankommer, vil du blive opkrævet et afhentningsgebyr.

* Denne begrænsede garanti dækker ikke tab eller skader opstået som følge af:

- Transportskader som følge af dårlig emballage eller indpakning
- Forkert installation eller vedligeholdelse, som ikke stemmer overens med oplysningerne i brugervejledningen fra AOC.
- Misbrug
- Forsømmelse
- Enhver anden årsag end almindelig kommerciel eller industriel anvendelse
- Indstilling foretaget af en ikke-autoriseret leverandør
- Reparation, ændringer eller installation af dele af andre end et AOC-certificeret eller -autoriseret kundeservicecenter
- Upassende omgivelser, som f.eks. fugtighed, vand og støv
- Skade som følge af vold, jordskælv eller terrorangreb
- For meget eller for lidt varme eller klimaanlæg, strømsvigt, overspænding eller andre uregelmæssigheder

Denne begrænsede garanti dækker ikke produkt-firmware eller hardware, som du eller hvilken som helst tredjepart har modificeret eller ændret. Du, alene er ansvarlig for en sådan modifikation eller ændring.

Alle AOC LCD-skærme er fremstillet i henhold til ISO 9241-307 klasse 1 pixel politik standarder.

Hvis din garanti er udløbet, kan du stadig gøre brug af vores servicetilbud, men er selv ansvarlig for udgifterne hertil, herunder dele, arbejdskraft, forsendelse (hvis nogen) og andre gældende afgifter. Et AOC-certificeret center eller et andet autoriseret servicecenter kan give dig et skøn over serviceomkostninger, inden du vælger om du ønsker servicen.

ALLE UDTRYKTE OG UNDERFORSTÅEDE GARANTIER FOR DETTE PRODUKT (HERUNDER GARANTIERNE FOR SALGBARHED OG EGNETHED TIL ET GIVENT FORMÅL) ER BEGRÆNSEDE I VARIGHED TIL EN PERIODE AF TRE (3) ÅR FOR DELE OG ARBEJDSKRAFT FRA BRUGERENS KØBSDATO AT REGNE. INGEN GARANTIER (HVERKEN UDTRYKTE ELLER UNDERFORSTÅEDE) GÆLDER EFTER DENNE PERIODE. AOC INTERNATIONAL (EUROPA) B.V. FORPLIGTELSE OG MIDLER HERUNDER ER UDELUKKENDE SOM HER ANFØRT. AOC INTERNATIONAL (EUROPA) B.V. ANSVAR, HVAD ENTEN DET ER SOM FØLGE AF KONTRAKT, SKADEVOLDENDE HANDLING, GARANTI, UDTRYKKELIGT ERSTATNINGSANSVAR ELLER ANDET, OVERSKRIDER IKKE PRISEN FOR ENHEDEN, HVIS DEFECT ELLER SKADE DANNER GRUNDLAG FOR KRAVET. I INTET TILFÆLDE ER AOC INTERNATIONAL (EUROPA) B.V. ANSVARLIG FOR TAB AF FORTJENESTE, BRUGSTAB, FACILITETSTAB ELLER Udstyrstab ELLER ANDEN INDIREKTE, TILFÆLDIG ELLER FØLGAGTIG SKADE. NOGLE STATER TILLADER IKKE UDELUKKELSE ELLER BEGRÆNSNING AF TILFÆLDIGE ELLER INDIREKTE SKADER, HVORFOR OVENNÆVNTE BEGRÆNSNING IKKE VEDRØRER DIG. SELVOM DENNE BEGRÆNSEDE GARANTI GIVER DIG BESTEMTE, JURIDISKE RETTIGHEDER, KAN DU HAVE ANDRE RETTIGHEDER, DER VARIERER LANDENDE IMELLEM. DENNE BEGRÆNSEDE GARANTI GÆLDER KUN FOR PRODUKTER KØBT I EU-MEDLEMSLANDENE.

Oplysningerne i dette dokument kan ændres uden varsel. For yderligere oplysninger, bedes du venligst besøge: <http://www.aoc-europe.com>

Garantierklæring for Mellemøsten og Afrika (MEA)

Og

Samfundet af Uafhængige Stater (SNG)

BEGRÆNSET ET TIL TRE ÅRS GARANTI*

På AOC LCD-skærme, der sælges i Mellemøsten og Afrika (MEA) og i Samfundet af Uafhængige Stater (SNG), garanterer AOC International (Europa) BV, at dette produkt er fri for defekter i materiale og udførelse i en periode på et (1) til tre (3) år fra fremstillingsdatoen, afhængig af hvilket land produktet sælges i. I denne periode tilbyder AOC International (Europa) B.V. en garanti, hvor kunden selv leverer produktet til et AOC-autoriseret servicecenter eller forhandler, og, efter eget skøn, reparere det defekte produkt med nye eller istandsatte dele eller ombytter det med et nyt eller genopbygget produkt. Som en standardpolitik, vil garantien blive beregnet fra fremstillingsdato, der findes på produktets serienummer, men den samlede garanti vil være femten (15) måneder til niogtredive (39) måneder fra fremstillingsdatoen, afhængig af hvilket land produktet sælges i. I særlige tilfælde vil en garanti udover garantien i henhold til produktets serienummer blive overvejet, og i sådanne ekstraordinære tilfælde skal kunde kunne fremvise den originale faktura/købsbevis/kvittering.

Hvis produktet viser sig at være defekt, skal du kontakte din lokale forhandler. Der henvises til service og support afsnittet på AOC's hjemmeside for yderligere oplysninger vedrørende garantien i dit land.

- Egypten: http://aocmonitorap.com/egypt_eng
- CIS Centralasien: <http://aocmonitorap.com/ciscentral>
- Mellemøsten: <http://aocmonitorap.com/middleeast>
- Sydafrika: <http://aocmonitorap.com/southafrica>
- Saudi-Arabien: <http://aocmonitorap.com/saudiarabia>

Sørg for at vedlægge dit daterede købsbevis sammen med produktet, og send produktet til et AOC-certificeret eller et autoriseret servicecenter under følgende betingelse:

- Sørg for, at LCD-skærmen er indpakket i en egnet kartonboks (AOC foretrækker den originale emballage, som beskytter din skærm tilstrækkeligt under transporten).
- Anfør RMA nummeret på adressemærkatet
- Anfør RMA nummeret på emballagen

* Denne begrænsede garanti dækker ikke tab eller skader opstået som følge af:

- Transportskader som følge af dårlig emballage eller indpakning
- Forkert installation eller vedligeholdelse, som ikke stemmer overens med oplysningerne i

brugervejledningen fra AOC.

- Misbrug
- Forsømmelse
- Enhver anden årsag end almindelig kommerciel eller industriel anvendelse
- Indstilling foretaget af en ikke-autoriseret leverandør
- Reparation, ændringer eller installation af dele af andre end et AOC-certificeret eller -autoriseret kundeservicecenter
- Upassende omgivelser, som f.eks. fugtighed, vand og støv
- Skade som følge af vold, jordskælv eller terrorangreb
- For meget eller for lidt varme eller klimaanlæg, strømsvigt, overspænding eller andre uregelmæssigheder

Denne begrænsede garanti dækker ikke produkt-firmware eller hardware, som du eller hvilken som helst tredjepart har modificeret eller ændret. Du, alene er ansvarlig for en sådan modifikation eller ændring.

Alle AOC LCD-skærme er fremstillet i henhold til ISO 9241-307 klasse 1 pixel politik standarder.

Hvis din garanti er udløbet, kan du stadig gøre brug af vores servicetilbud, men er selv ansvarlig for udgifterne hertil, herunder dele, arbejdskraft, forsendelse (hvis nogen) og andre gældende afgifter. Et AOC-certificeret center eller anden autoriseret forhandler kan give dig et skøn over serviceomkostninger, inden du vælger om du ønsker servicen.

ALLE UDTRYKTE OG UNDERFORSTÅEDE GARANTIER FOR DETTE PRODUKT (HERUNDER GARANTIERNE FOR SALGBARHED OG EGNETHED TIL ET GIVENT FORMÅL) ER BEGRÆNSEDE I VARIGHED TIL EN PERIODE FRA ET (1) TIL TRE (3) ÅR FOR DELE OG ARBEJDSKRAFT FRA BRUGERENS KØBSDATO AT REGNE. INGEN GARANTIER (HVERKEN UDTRYKTE ELLER UNDERFORSTÅEDE) GÆLDER EFTER DENNE PERIODE. AOC INTERNATIONAL (EUROPA) B.V. FORPLIGTELSE OG MIDLER HERUNDER ER UDELUKKENDE SOM HER ANFØRT. AOC INTERNATIONAL (EUROPA) B.V. ANSVAR, HVAD ENTEN DET ER SOM FØLGE AF KONTRAKT, SKADEVOLDENDE HANDLING, GARANTI, UDTRYKKELT ERSTATNINGSANSVAR ELLER ANDET, OVERSKRIDER IKKE PRISEN FOR ENHEDEN, HVIS DEFECT ELLER SKADE DANNER GRUNDLAG FOR KRAVET. I INTET TILFÆLDE ER AOC INTERNATIONAL (EUROPA) B.V. ANSVARLIG FOR TAB AF FORTJENESTE, BRUGSTAB, FACILITETSTAB ELLER UDSTYRSTAB ELLER ANDEN INDIREKTE, TILFÆLDIG ELLER FØLGAGTIG SKADE. NOGLE STATER TILLADER IKKE UDELUKKELSE ELLER BEGRÆNSNING AF TILFÆLDIGE ELLER INDIREKTE SKADER, HVORFOR OVENNÆVNTE BEGRÆNSNING IKKE VEDRØRER DIG. SELVOM DENNE BEGRÆNSEDE GARANTI GIVER DIG BESTEMTE, JURIDISKE RETTIGHEDER, KAN DU HAVE ANDRE RETTIGHEDER, DER VARIERER LANDENDE IMELLEM. DENNE BEGRÆNSEDE GARANTI GÆLDER KUN FOR PRODUKTER KØBT I EU-MEDLEMSLANDENE.

Oplysningerne i dette dokument kan ændres uden varsel. For yderligere oplysninger, bedes du venligst besøge:

<http://www.aocmonitorap.com>

AOC International (Europa) B.V.

Prins Bernhardplein 200 / 6th floor, Amsterdam, The Netherlands

Tlf.: +31 (0)20 504 6962 • Fax: +31 (0)20 5046933

AOC's pixelpolitik

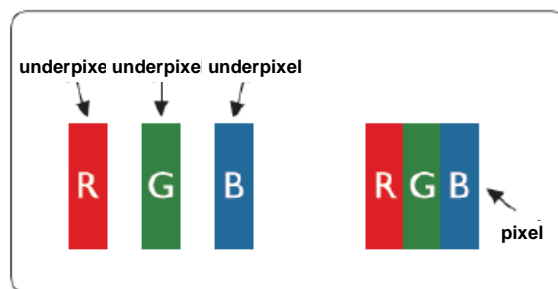
ISO 9241-307 klasse 1

25 juli, 2013

AOC stræber altid efter at levere produkter af den højeste kvalitet. Vi anvender nogle af branchens mest avancerede produktionsprocesser, og har en streng kvalitetskontrol. Men defekte pixler eller underpixler på TFT-skærme på nogen gange uundgåeligt. Ingen producent kan garantere, at alle skærme er fri for pixeldefekter, men AOC garanterer, at enhver skærm med et uacceptabelt antal defekter repareres eller udskiftes under garantien. Denne pixelpolitik forklarer de forskellige former for pixeldefekter der findes, og definerer de acceptable defektniveauer for hver type. For at være berettiget til reparation eller udskiftning under garantien, skal antallet af pixeldefekter på en TFT-skærm være over disse acceptable niveauer.

Definition af pixler og underpixler

En pixel, eller et billedelement, er sammensat af tre underpixler, med primærfarverne rød, grøn og blå. Når alle underpixler i en pixel lyser, fremstår de farvede underpixler tilsammen som en enkel hvid pixel. Når alle underpixler i en pixel ikke lyser, fremstår de farvede underpixler tilsammen som en enkel sort pixel.



Forskellige former for pixeldefekter

- Lys-prik-defekt: Skærmen viser et mørkt mønster, og underpixelerne eller pixelerne lyser hele tiden eller er "on" (tændt)
- Sort-prik-defekt: Skærmen viser et lyst mønster, og underpixelerne eller pixelerne lyser aldrig eller er "off" (slukket)

ISO 9241-307 Klassificering af pixeldefekter	Defekttype 1 Lys pixel	Defekttype 2 Sort pixel	Defekttype 3 Lys underpixel	Defekttype 4 Sort underpixel
Klasse 1	1	1	2 1 0	+ + + 1 3 5

AOC International (Europa) B.V.

Garantierklæring kun gældende i nord- og sydamerika (undtagen Brasilien)

GARANTIERKLÆRING

til AOC farveskærme

Herunder skærme solgt inden for USA som specificeret

Envision Peripherals, Inc. garanterer, at dette produkt er frit for material- og konstruktionsfejl i en periode af tre (3) år på dele og konstruktion, og i et (1) år for CRT-røret og LCD-panelet fra forbrugerens købsdag at regne. I denne periode vil EPI (EPI er en forkortelse af Envision Peripherals, Inc) efter eget valg, gratis eller som nedenfor anført*, reparere det defekte produkt med nye eller istandsatte dele eller ombytte det med et nyt eller genopbygget produkt. Delene og produkterne som udskiftes bliver herefter ejendele tilhørende EPI.

For at modtage service under denne begrænset garanti i USA, skal du ringe til EPI og få oplyst dit nærmeste servicecenter. Aflever produktet med forudbetalt fragt, bilagt det daterede købsbevis, til det EPI-autoriserede servicecenter. Hvis du ikke selv kan aflevere produktet:

- Pak det ind i dets originale emballage (eller noget tilsvarende)
- Anfør RMA nummeret på adressemærkatet
- Anfør RMA nummeret på emballagen
- Forsikr det (eller anslå risikoen for tab/skade under forsendelsen)
- Betal alle forsendelsesomkostninger

EPI er ikke ansvarlig for skader på indsendte produkter, som ikke har været pakket ordentligt ind.

EPI betaler for tilbagesendelsen i et af de lande, som er anført på garantibeviset. EPI er ikke ansvarlig for nogen fragtudgifter for produktet over internationale landegrænser. Dette inkludere de internationale grænser til landene i denne garantierklæring.

I USA og Canada kan du kontakte din forhandler eller dit lokale EPI-kundeservice, RMA-afdelingen gratis på (888) 662-9888. Eller du kan bede om et RMA-nummer online på www.aoc.com/na-warranty.

* Denne begrænsede garanti dækker ikke tab eller skader opstået som følge af:

- Forsendelse eller forkert installation eller vedligeholdelse
- Misbrug
- Forsømmelse
- Enhver anden årsag end almindelig kommerciel eller industriel anvendelse
- Indstilling foretaget af en ikke-autoriseret leverandør
- Reparation, modifikation eller installation af funktioner eller dele foretaget af andre end EPI autoriseret servicecenter
- Upassende omgivelser
- For meget eller for lidt varme eller klimaanlæg, strømsvigt, overspænding eller andre uregelmæssigheder

Denne treårige begrænsede garanti dækker ikke produkt-firmware eller hardware, som du eller hvilken som helst tredjepart har modificeret eller ændret. Du, alene er ansvarlig for en sådan modifikation eller ændring.

ALLE UDTRYKTE OG UNDERFORSTÅEDE GARANTIER FOR DETTE PRODUKT (HERUNDER

GARANTIERNE FOR SALGBARHED OG EGNETHED TIL ET GIVENT FORMÅL) ER BEGRÆNSEDE I VARIGHED TIL EN PERIODE AF TRE (3) ÅR FOR DELE OG ARBEJDSKRAFT OG ET (1) ÅR FOR CRT-RØRET OG LCD-PANELET FRA BRUGERENS KØBSDATO AT REGNE. INGEN GARANTIER (HVERKEN UDTRYKTE ELLER UNDERFORSTÅEDE) GÆLDER EFTER DENNE PERIODE. I BESTEMTE STATER I USA TILLADER MAN IKKE BEGRÆNSNINGER PÅ HVOR LÆNGE EN UNDERFORSTÅET GARANTI LØBER, HVILKET BETYDER AT OVENSTÅENDE MULIGVIS IKKE GÆLDER FOR DIG.

EPI FORPLIGTELSER OG MIDLER HERUNDER ER UDELUKKENDE SOM HER ANFØRT. EPI'S ANSVAR, UANSET OM DET ER BASERET PÅ KONTRAKT ELLER SKADEGØRENDE HANDLINGER. GARANTI, UDTRYKKELIGT ERSTATNINGSANSVAR ELLER ANDET, OVERSKRIDER IKKE PRISEN FOR ENHEDEN, HVIS DEFEKT ELLER SKADE DANNER GRUNDLAG FOR KRAVET. I INTET TILFÆLDE ER ENVISION PERIPHERALS, INC ANSVARLIG FOR TAB AF FORTJENESTE, BRUGSTAB, FACILITETSTAB ELLER Udstyrstab eller anden indirekte, tilfældig eller følgagtig skade. BESTEMTE STATER I USA TILLADER IKKE UDELUKKELSE ELLER BEGRÆNSNING AF TILFÆLDIGE ELLER EFTERFØLGENDE SKADER. HVILKET BETYDER AT OVENSTÅENDE MULIGVIS IKKE GÆLDER FOR DIG. DENNE BEGRÆNSEDE GARANTI GIVER DIG BESTEMTE RETTIGHEDER. MEN DU HAR MULIGVIS OGSÅ ANDRE RETTIGHEDER, SOM VARIERER FRA STAT TIL STAT.

I USA er denne begrænsede garanti kun gyldig til produkter, som er købt i det kontinentale USA, Alaska og Hawaii. Udenfor USA er denne begrænsede garanti kun gyldig til produkter, som er købt i Canada.

Oplysningerne i dette dokument kan ændres uden varsel.

For yderligere oplysninger, bedes du venligst besøge:

USA: http://us.aoc.com/support/find_service_center

ARGENTINA: http://ar.aoc.com/support/find_service_center

BOLIVIA: http://bo.aoc.com/support/find_service_center

CHILE: http://cl.aoc.com/support/find_service_center

COLOMBIA: http://co.aoc.com/support/find_service_center

COSTA RICA: http://cr.aoc.com/support/find_service_center

DOMINIKANSKE REPUBLIK: http://do.aoc.com/support/find_service_center

ECUADOR: http://ec.aoc.com/support/find_service_center

EL SALVADOR: http://sv.aoc.com/support/find_service_center

GUATEMALA: http://gt.aoc.com/support/find_service_center

HONDURAS: http://hn.aoc.com/support/find_service_center

NICARAGUA: http://ni.aoc.com/support/find_service_center

PANAMA: http://pa.aoc.com/support/find_service_center

PARAGUAY: http://py.aoc.com/support/find_service_center

PERU: http://pe.aoc.com/support/find_service_center

URUGUAY: http://pe.aoc.com/support/find_service_center

VENEZUELA: http://ve.aoc.com/support/find_service_center

HVIS LANDET IKKE FINDES PÅ LISTEN: http://latin.aoc.com/support/find_service_center

EASE-PROGRAM



Kun for AOC-mærkede skærme solgt inden for kontinental USA.

Alle AOC-mærkede skærme er nu dækket af EASE-programmet. Hvis din skærm går i stykker inden for de første tre måneder, ombytter AOC skærmen inden for 72 timer efter at du er godkendt til vores program.

Hvis din skærm er godkendt til EASE-programmet, betaler AOC fragten begge veje.

Trin 1: Ring til vores TECH-afdeling på 888.662.9888.

Trin 2: Udfyld og indsend EASE registreringsformularene pr. e-mail eller fax.

Trin 3: Vi vil udstede et autorisationsnummer til returnering (RMA-nummer) efter godkendelse til programmet.

Trin 4: Der sendes en skærm til din placering med det samme.

Trin 5: Vi vil udstede et UPS afhentnings-tag til afhentning af den defekte enhed.

Trin 6: Der henvises til følgende skema vedrørende kvalificering til EASE-programmet.

GARANTIPERIODE	GRATIS DÆKNING	KUNDEBETALING
Inden for de første tre måneder efter købet: Dækket af EASE	- Ny AOC-skærm - Udstedt afhentnings-tag og returneringsfragtgebyrer via UPS	- Ingen*
Mellem 4 måneder - 1 år	- Alle dele og arbejds løn herunder CRT-rør og LCD-panel	- UPS returneringsfragt til AOC
Mellem 1 år - 3 år: Dækket af standard begrænset garanti	- Dele og arbejds løn (gælder ikke for CRT-rør og LCD-panel)	- UPS returneringsfragt til AOC

*AOC vil bede om et kreditkortnummer, hvis du ønsker at få en ny AOC-skærm sendt til din placering med det samme, inden den defekte enhed ankommer til AOC's kundeservicecenter. Hvis du ikke ønsker at angive et kreditkort, vil AOC først sende den nye skærm, når den defekte enhed ankommer til AOC kundeservicecentret.





Congratulations!

This product is TCO Certified – for Sustainable IT



TCO Certified is an international third party sustainability certification for IT products. TCO Certified ensures that the manufacture, use and recycling of IT products reflect environmental, social and economic responsibility. Every TCO Certified product model is verified by an accredited independent test laboratory.

This product has been verified to meet all the criteria in TCO Certified, including:

Corporate Social Responsibility

Socially responsible production - working conditions and labor law in manufacturing country

Energy Efficiency

Energy efficiency of product and power supply. Energy Star compliant, where applicable

Environmental Management System

Manufacturer must be certified according to either ISO 14001 or EMAS

Minimization of Hazardous Substances

Limits on cadmium, mercury, lead & hexavalent chromium including requirements for mercury-free products, halogenated substances and hazardous flame retardants

Design for Recycling

Coding of plastics for easy recycling. Limit on the number of different plastics used.

Product Lifetime, Product Take Back

Minimum one-year product warranty. Minimum three-year availability of spare parts. Product takeback

Packaging

Limits on hazardous substances in product packaging. Packaging prepared for recycling

Ergonomic, User-centered design

Visual ergonomics in products with a display. Adjustability for user comfort (displays, headsets)

Acoustic performance – protection against sound spikes (headsets) and fan noise (projectors, computers)

Ergonomically designed keyboard (notebooks)

Electrical Safety, minimal electro-magnetic Emissions

Third Party Testing

All certified product models have been tested in an independent, accredited laboratory.

A detailed criteria set is available for download at www.tcodevelopment.com, where you can also find a searchable database of all TCO Certified IT products.

TCO Development, the organization behind TCO Certified, has been an international driver in the field of Sustainable IT for 20 years. Criteria in TCO Certified are developed in collaboration with scientists, experts, users and manufacturers. Organizations around the world rely on TCO Certified as a tool to help them reach their sustainable IT goals. We are owned by TCO, a non-profit organization representing office workers. TCO Development is headquartered in Stockholm, Sweden, with regional presence in North America and Asia.

For more information, please visit
www.tcodevelopment.com

(FOR TCO-CERTIFICEREDE MODELLER)