

AOC

LCD Monitör Kullanma Kılavuzu 24E1Q/24P1U/24P1/X24P1

LED arka ışığı



Güvenlik.....	4
Ulusal Kurallar	4
Güç	5
Montaj	6
Temizleme.....	7
Diğer	8
Kurulum	9
Kutu İçindekiler	9
Tabanı Kurma	10
İzleme Açısını Ayarlama.....	11
Monitörü Bağlama.....	12
Duvara Montaj Kolunun Takılması.....	14
Ayarlama.....	15
Optimum Çözünürlüğü Ayarlama	15
Windows 10	15
Windows 8	17
Windows 7	19
Kısayollar	21
OSD Setting (OSD Ayarı).....	23
Luminance (Parlaklık).....	24
Image Setup (Görüntü Ayarı).....	25
Color Setup (Renk Ayarı).....	26
Picture Boost (Resim Güçlendirme).....	27
OSD Setup (OSD Ayarı)	28
Extra (Ekstra).....	29
Exit (Çıkış).....	29
LED göstergesi	30
Sürücü	31
Monitör Sürücüsü.....	31
Windows 10	31
Windows 8	35
i-Menu.....	43
e-Saver	44
Screen ⁺	45
Sorun Giderme.....	46
Teknik Özellikler	48
Genel Özellikler	48
Ön Ayarlı Görüntüleme Modları	52
Pin Atamaları	53
Tak ve Kullan	55
Düzenlemeler.....	56
FCC Bildirimi.....	56
WEEE Beyanı	57
Hindistan için WEEE Beyanı.....	57
EPA Energy Star	57
EPEAT Beyanı.....	58

Servis.....	59
Avrupa İin Garanti Beyanı.....	59
Orta Doęu ve Afrika (MEA) iin Garanti Beyanı.....	61
AOC International (Europe) B.V.....	63
Brezilya hari olmak üzere, Kuzey ve Güney Amerika ülkeleri iin Garanti Beyanı:.....	64
KOLAY PROGRAM.....	66
TCO BELGE.....	67

Güvenlik

Ulusal Kurallar

Aşağıdaki alt bölümlerde bu belgede kullanılan ulusal kurallar açıklanmaktadır.

Notlar, Dikkat İbareleri ve Uyarılar

Bu kılavuzda, metin bloklarının yanında simgeler bulunabilir ve kalın veya italik türde yazdırılabilir. Bu bloklar notlar, dikkat ibareleri ve uyarılardır ve aşağıdaki şekilde kullanılırlar:



NOT: NOT, bilgisayar sisteminizi daha iyi kullanmanıza yardımcı olacak önemli bilgileri belirtir.





DİKKAT: DİKKAT, donanımda oluşabilecek hasarları veya veri kayıplarını belirtir ve bu sorundan nasıl kaçınabileceğinizi açıklar.





UYARI: UYARI, bedensel yaralanma olasılığını gösterir ve sorundan nasıl kaçınabileceğinizi açıklar. Bazı uyarılar alternatif biçimlerde görünebilir ve yanlarında bir simge bulunmayabilir. Bu gibi durumlarda, uyarının bu özel gösterimi yasal yetkililerce zorunlu kılınmıştır.


Güç


 Monitör yalnızca etikette gösterilen güç kaynağı türünden çalıştırılmalıdır. Evinizde sağlanan güç türünden emin değilseniz, satıcınıza veya yerel güç şirketinize danışın.

 Monitörde üç dişli topraklı fiş, üç (topraklama) iğneli bir fiş bulunur. Bu fiş bir güvenlik özelliği olarak yalnızca topraklanmış güç çıkışına uygundur. Priziniz üç telli fişe uygun değilse, bir elektrikçinin doğru prizi takmasını sağlayın veya cihazı güvenli şekilde topraklamak için bir adaptör kullanın. Topraklanmış fişin güvenli olduğunu unutmayın.

 Üniteyi fırtınalı havalarda veya uzun süre kullanılmayacağı zamanlarda çıkarın. Bu, monitörün güç dalgalanmaları nedeniyle hasar görmesini engeller.

 Grup prizleri ve uzatma kablolarını aşırı yüklemeyin. Aşırı yükleme sonucunda yangın veya elektrik şoku oluşabilir.

 Yeterli çalışmasını sağlamak için, monitörü yalnızca 100 - 240 V ~ arasında, en az 5 A işaretli, uygun yapılandırılmış alıcıları olan UL listeli bilgisayarlarla kullanın.

 Duvar soketi ekipmanın yakınına takılmalı ve kolayca erişilebilir olmalıdır.

Montaj

! Monitörü dengeli olmayan bir tekerlekli sehpa, stand, üç ayak, braket veya masa üzerine yerleştirmeyin. Monitör düşerse, yaralanmaya ve bu ürünün ciddi şekilde hasar görmesine neden olabilir. Yalnızca üreticinin önerdiği veya bu ürünle birlikte sattığı tekerlekli sehpayı, standı, üç ayağı, braketi veya masayı kullanın. Ürünü kurarken üreticinin talimatlarına uyun ve üreticinin önerdiği montaj aksesuarları kullanın. Ürün ve tekerlekli sehpa birleşimi dikkatle hareket ettirilmelidir.

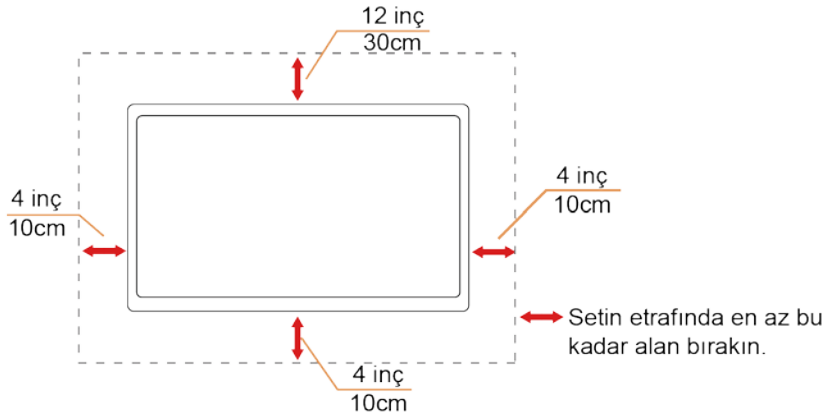
! Monitör kabindeki yuvanın içine hiçbir zaman bir nesneyi itmeyin. Devre parçalarına zarar vererek yangına veya elektrik çarpmasına neden olabilir. Monitöre hiçbir zaman sıvı sıçratmayın.

! Ürünün ön yüzeyini yere koymayın.

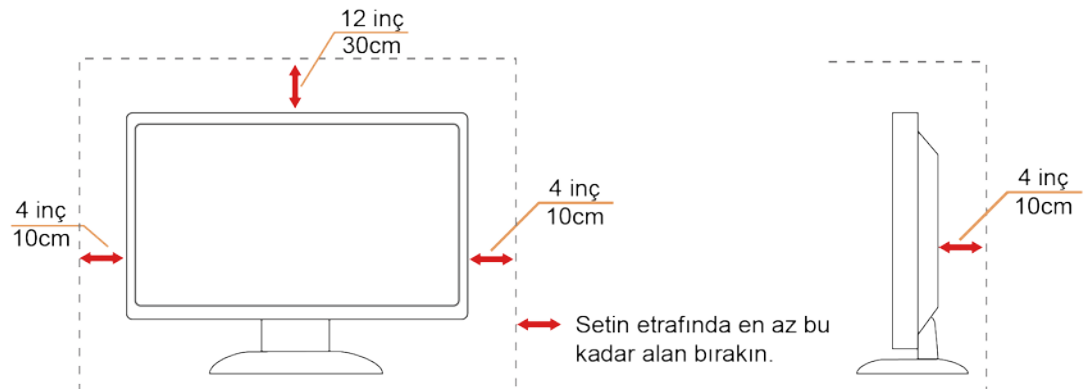
! Aşağıda gösterilen şekilde monitörün etrafında boş alan bırakın. Aksi halde, hava akımı yetersiz kalır ve aşırı ısınma yangına neden olabilir veya monitör zarar görebilir.

Aşağıda, monitör duvara veya standı kurulduğunda monitör etrafındaki önerilen havalandırma alanlarını görebilirsiniz:

Duvara takılı



Standı takılı



Temizleme


! Kabini bezle düzenli olarak temizleyin. Lekeleri silip çıkarmak için kabine zarar veren deterjanlar yerine yumuşak deterjanlar kullanabilirsiniz.


! Temizlerken, ürünün içine deterjan sızmadığından emin olun. Ekran yüzeyini çizebileceğinden temizlik bezi çok sert olmamalıdır.

! Lütfen ürünü temizlemeden önce güç kablosunu çıkarın.





Diđer

 Üründen garip kokular, ses veya duman çıkıyorsa güç fişini HEMEN prizden çıkarın ve bir Servis Merkezine başvurun.

 Havalandırma açıklıklarının bir masa veya perde ile engellenmediğinden emin olun.

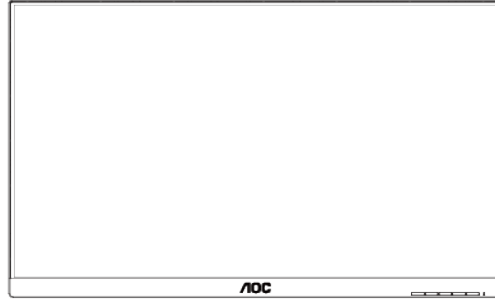
 LCD monitörü çalışması sırasında aşırı titreşime veya yüksek darbelere maruz bırakmayın.

 Çalışması sırasında veya taşırken monitörü çarpmayın ve düşürmeyin.

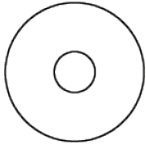
 Parlak kaplaması olan ekranlar için kullanıcı ekranı etrafındaki ışık ve parlak yüzeylerden gelen yansımalar rahatsız olmayacak şekilde yerleştirmeyi düşünmelidir.

Kurulum

Kutu İindekiler



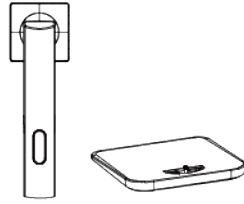
Monitör



CD Kılavuzu



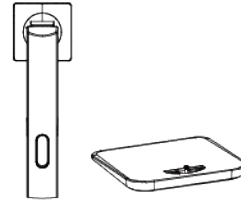
24P1U



Sehpa & Taban



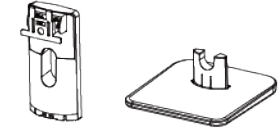
24P1/X24P1



Sehpa & Taban



24E1Q



Sehpa & Taban



Güç Kablosu



Ses Kablosu



DVI
Kablosu



Analog
kablolu



HDMI
kablolu



DP
kablolu



USB kablolu



Tüm sinyal kabloları (Ses, Analog, DVI, USB, DP ve HDMI kabloları) CD Kılavuzu tüm ülkeler ve bölgeler için sağlanacaktır. Lütfen onay için yerel satıcı veya AOC şube ofisiyle kontrol edin.

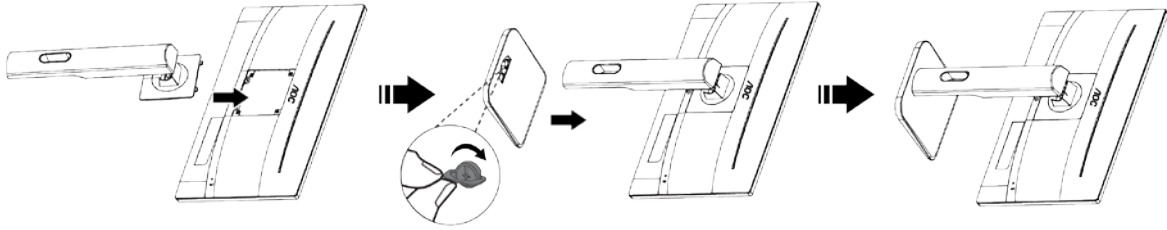
Tabanı Kurma

Lütfen tabanı aşağıdaki adımları izleyerek kurun veya çıkarın.

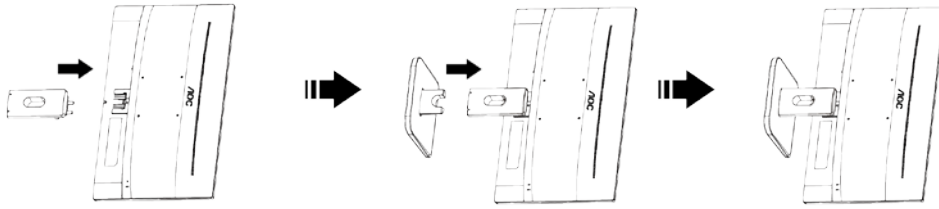
Lütfen çizilmeleri önlemek için monitörü yumuşak ve düz bir yüzeye yerleştirin.

Kurulum:

24P1/24P1U/X24P1

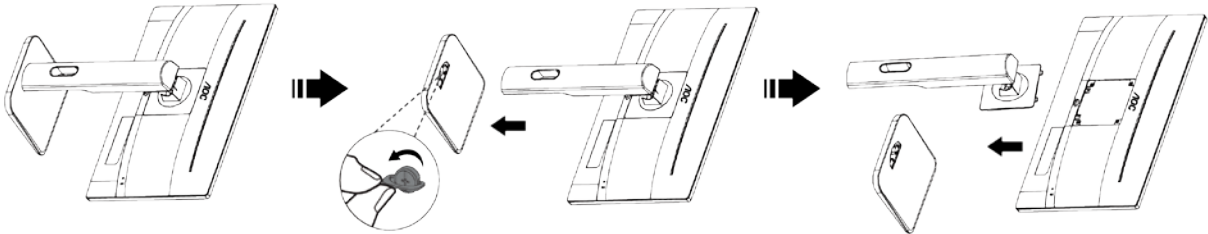


24E1Q

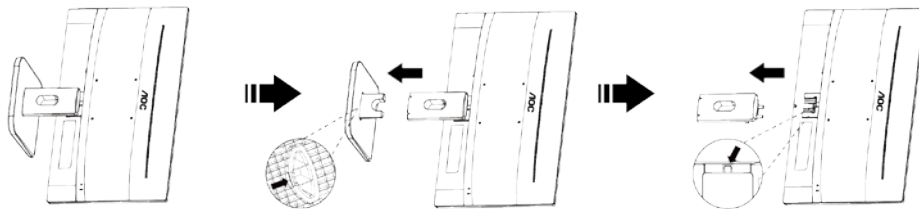


Çıkarma:

24P1/24P1U/X24P1



24E1Q

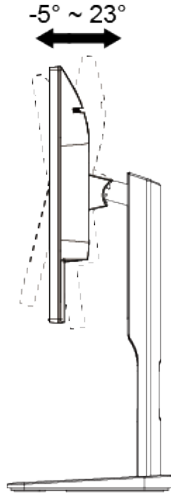


İzleme Açısını Ayarlama

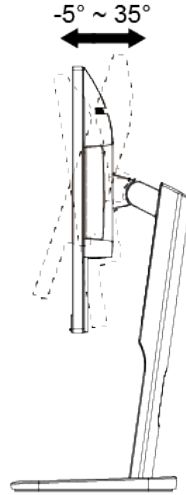
En iyi izleme için, monitörün tam yüzüne bakmanız ve sonra monitörün açısını istediğiniz gibi ayarlamanız önerilir. Monitörün açısını değiştirirken monitörün devrilmemesi için standı tutun.

Monitörün açısını $+23^{\circ}$ ile -5° arasında ayarlayabilirsiniz ve soldan veya sağdan 175° döndürme ayarına olanak tanır. Ayrıca monitörünüzün yüksekliğini $\pm 130\text{mm}$ olarak ayarlayabilirsiniz.

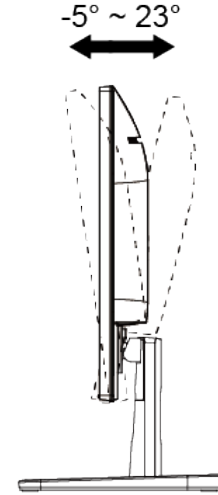
24P1U/24P1/X24P1



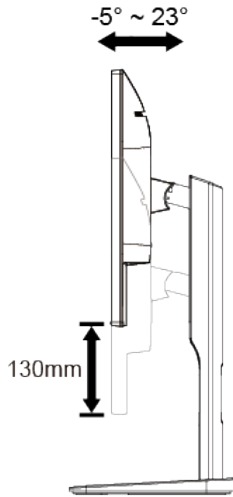
24P1/X24P1



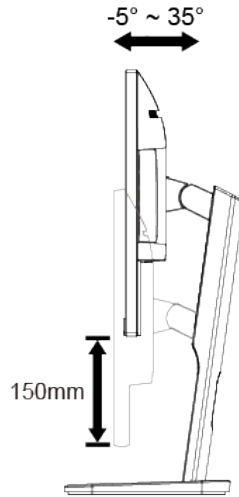
24E1Q



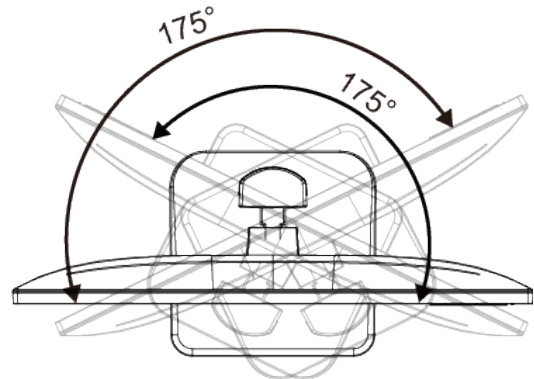
24P1U/24P1/X24P1



24P1/X24P1



24P1U/24P1/X24P1



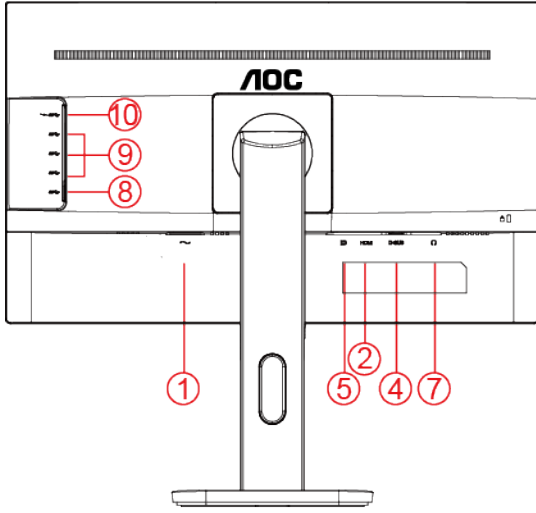
NOT:

Açıyı değiştirirken LCD ekrana dokunmayın. LCD ekranın zarar görmesine veya kırılmasına neden olabilir.

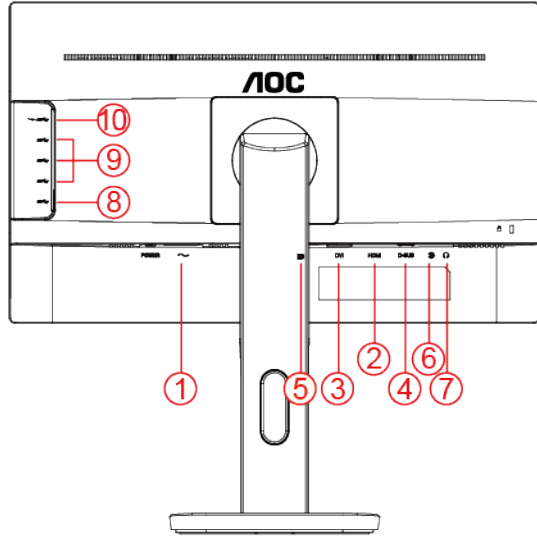
Monitörü Bağlama

Monitörün ve Bilgisayarın Arkasındaki Kablo Bağlantıları:

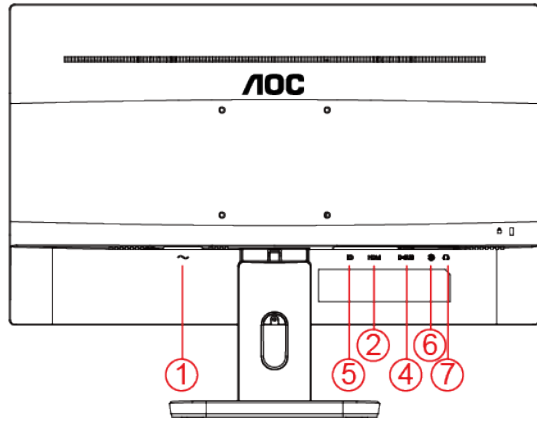
24P1U



24P1/X24P1



24E1Q



- 1 Güç
- 2 HDMI
- 3 DVI
- 4 Analog (D-Sub 15-Pin VGA kablosu)
- 5 DP
- 6 Ses hattı girişi
- 7 Kulaklık çıkışı
- 8 USB yukarı yön
- 9 USB aşağı yön
- 10 USB aşağı yön + hızlı şarj

Ekipmanı korumak için, bağlamadan önce her zaman PC'yi ve LCD monitörü kapatın.

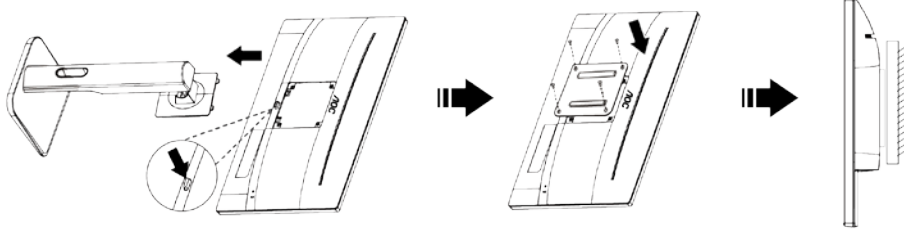
- 1 Güç kablosunu monitörün arkasındaki AC portuna takın.
- 2 15 pimli D-Sub kablosunun bir ucunu monitörün arkasına takın ve diğer ucunu ise bilgisayarın D-Sub portuna takın..
- 3 (İsteğe bağlı 2 –HDMI portu bulunan bir video kartı gereklidir) - HDMI kablosunun bir ucunu monitörün arkasına takın ve diğer ucunu ise bilgisayarın HDMI portuna takın.
- 4 (İsteğe bağlı 2 –DVI portu bulunan bir video kartı gereklidir) - DVI kablosunun bir ucunu monitörün arkasına takın ve diğer ucunu ise bilgisayarın DVI portuna takın.
- 5 (İsteğe bağlı 2 –DP portu bulunan bir video kartı gereklidir) - DP kablosunun bir ucunu monitörün arkasına takın ve diğer ucunu ise bilgisayarın DP portuna takın.
- 6 (İsteğe bağlı 2 –Audio portu bulunan bir video kartı gereklidir) - Audio kablosunun bir ucunu monitörün arkasına takın ve diğer ucunu ise bilgisayarın Audio portuna takın.
- 7 Monitörünüzü ve bilgisayarınızı açın.
- 8 Çözünürlüğü destekleyen video içeriği: VGA / DP / HDMI /DVI.

Monitörünüz bir görüntü görüntülense yükleme tamamlanmıştır. Bir görüntü görüntülemezse, lütfen Sorun Giderme'ye bakın.

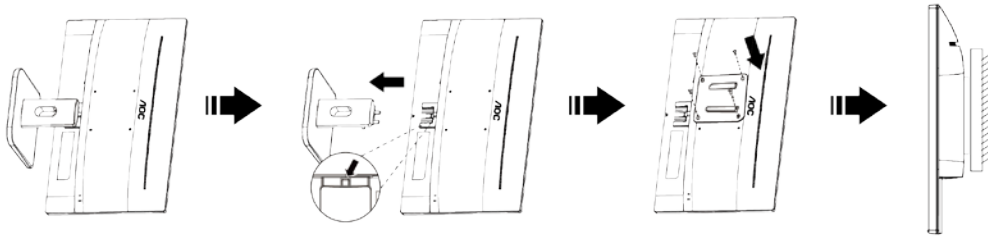
Duvara Montaj Kolunun Takılması

Ýsteðe Baðlý Duvara Montaj Kolunun Takılması için Hazýrlýk.

24P1/24P1U/X24P1



24E1Q



Bu monitör, ayrıca satýlan duvara montaj koluna takýlabilir. Bu prosedüre baþlamadan önce güç baðlantýsýný kesin. Bu adýmlary yerine getirin:

- 1 Tabany kaldýrýn.
- 2 Duvara montaj kolunu monte etmek için üretici firmanýn talimatlarýný yerine getirin.
- 3 Duvara montaj kolunu monitörün arkasýna yerleþtirin. Kolun deliklerini monitörün arkasýndaki delikler ile hizalayýn.
- 4 4 vidayý deliklere takýn ve sýkýþtýrýn.
- 5 Kablolarý yeniden takýn. Duvara monte etmek için olan talimatlarý görmek için isteðe baðlý duvara montaj kolu ile birlikte verilen kullanýcý elkitabýna bakýnýz.

Not : VESA montaj vida delikleri her model için mevcut deðildir, lütfen bayiine veya AOC'nin resmi departmanına danýþin.

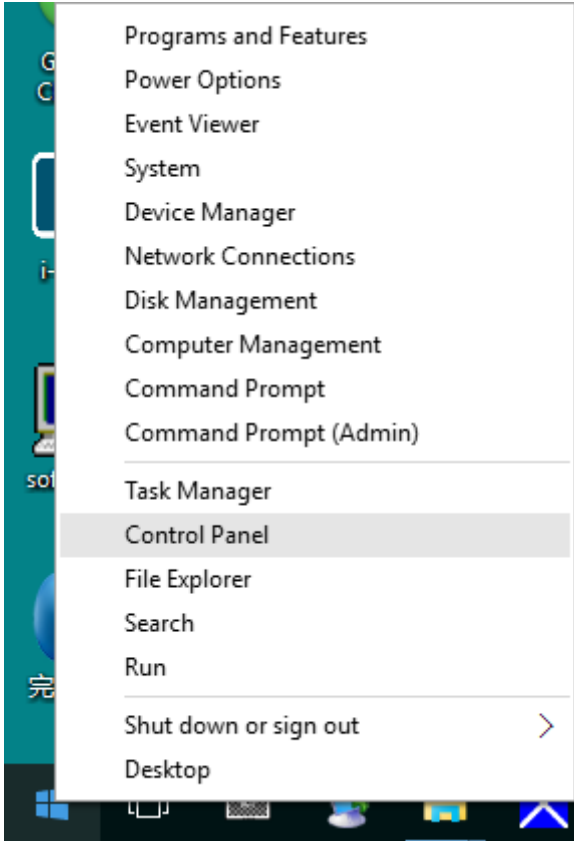
Ayarlama

Optimum Çözünürlüğü Ayarlama

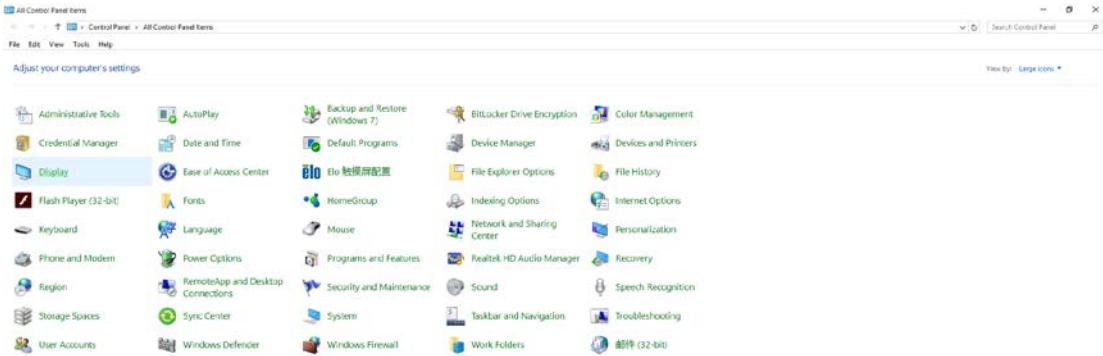
Windows 10

Windows 10 için:

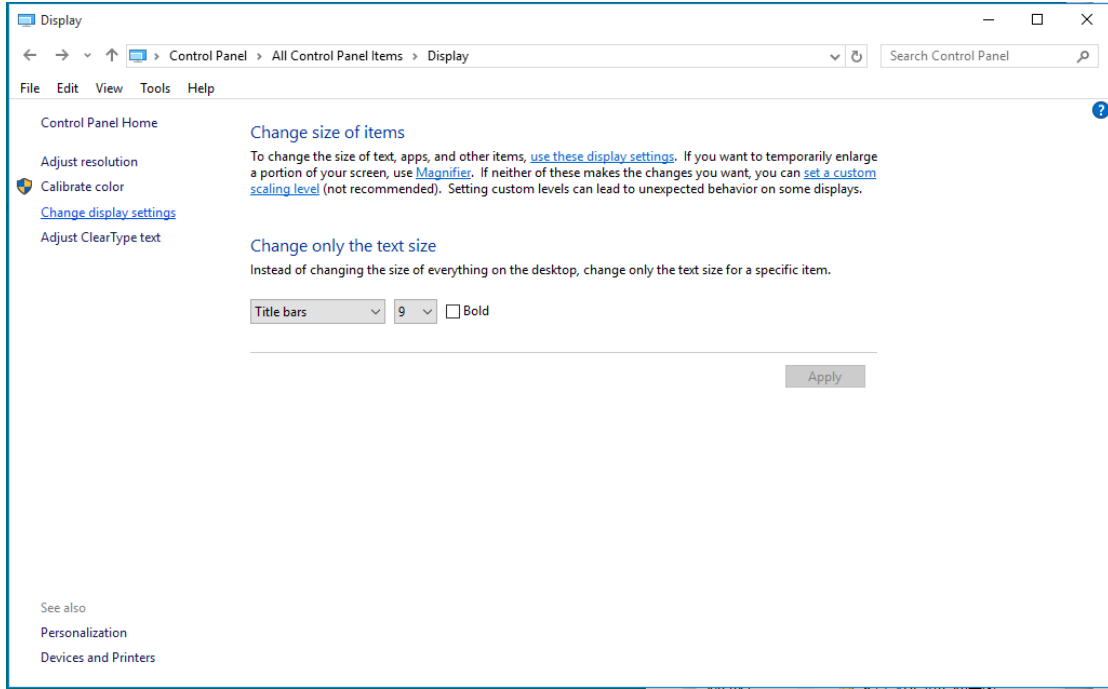
- BAŞLAT düğmesine sağ tıklayın.
- “DENETİM MASASI” ögesine tıklayın.



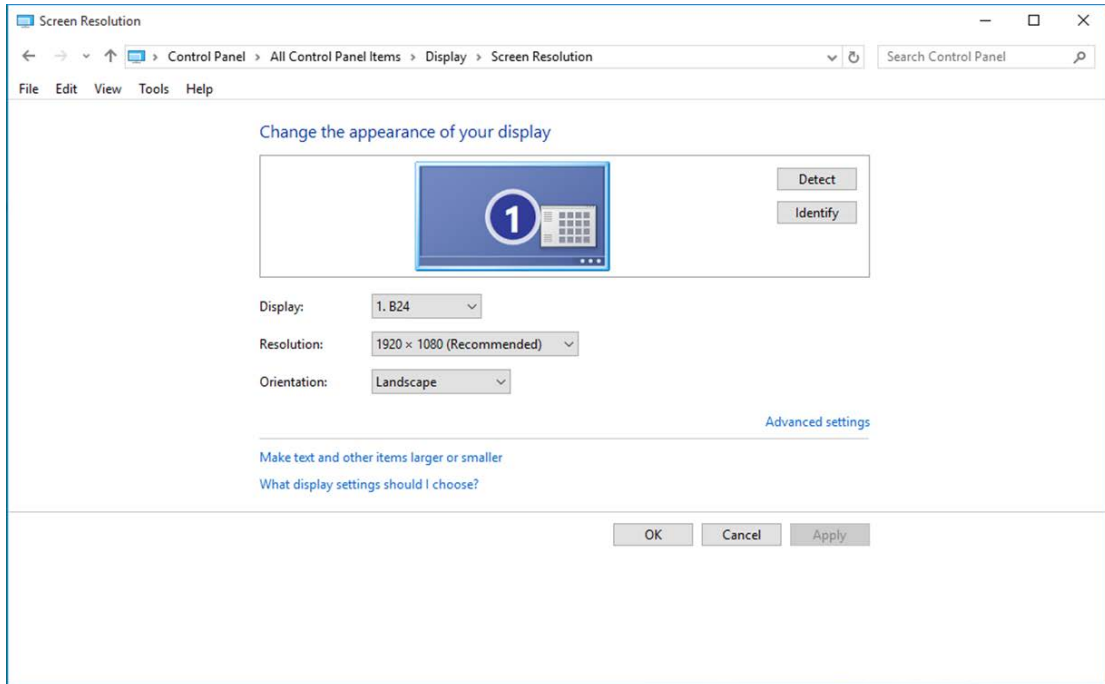
- “GÖRÜNTÜ” ögesine tıklayın.



- “Görüntü ayarlarını değiştir” düğmesine tıklayın.



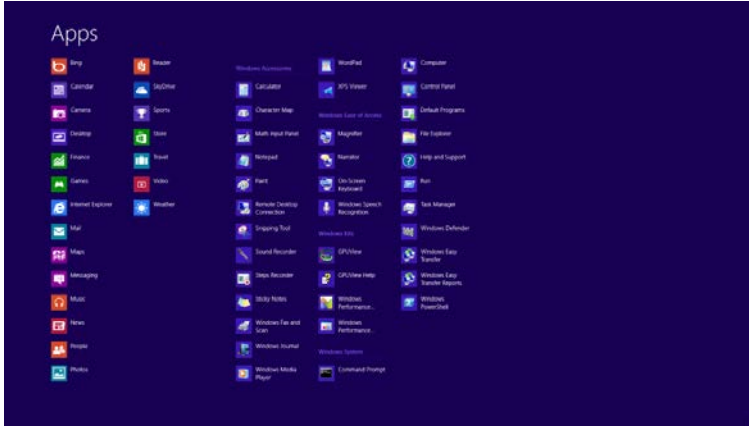
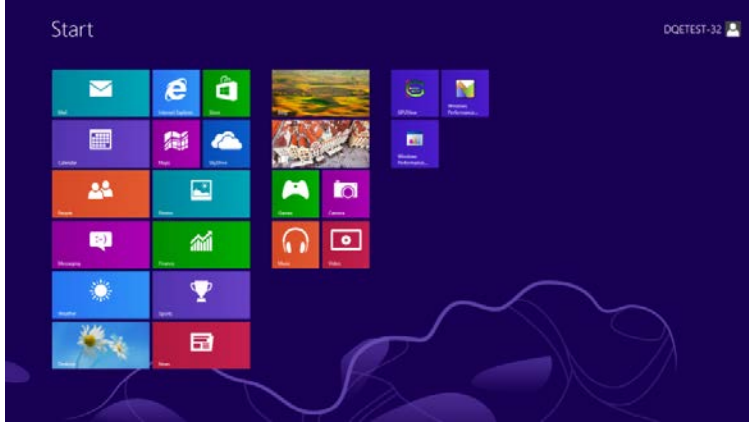
- Çözünürlük **SLIDE-BAR (KAYDIRMA ÇUBUĞUNU)** En Uygun önayar olarak ayarlayın.



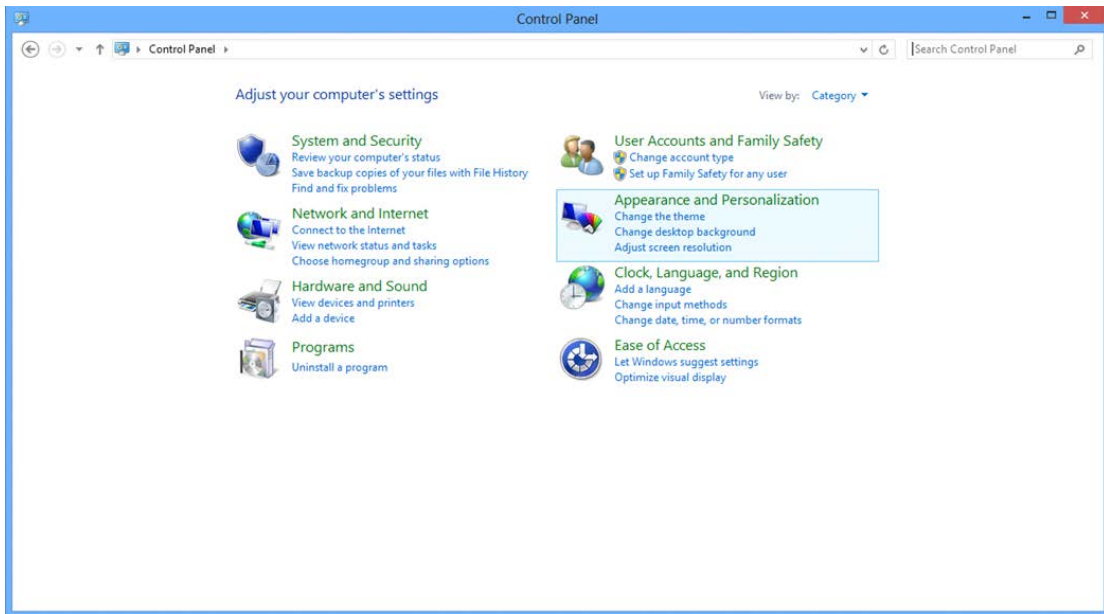
Windows 8

Windows 8 için:

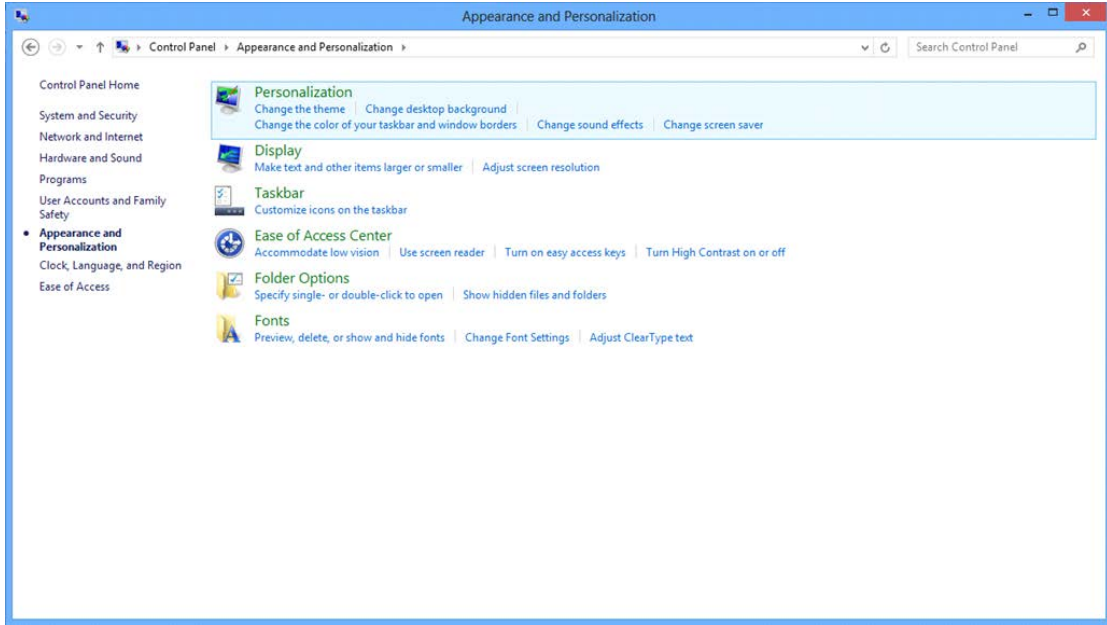
- Sağ tıklatın ve ekranın sağ altındaki **Tüm uygulamalar** ögesini tıklatın.



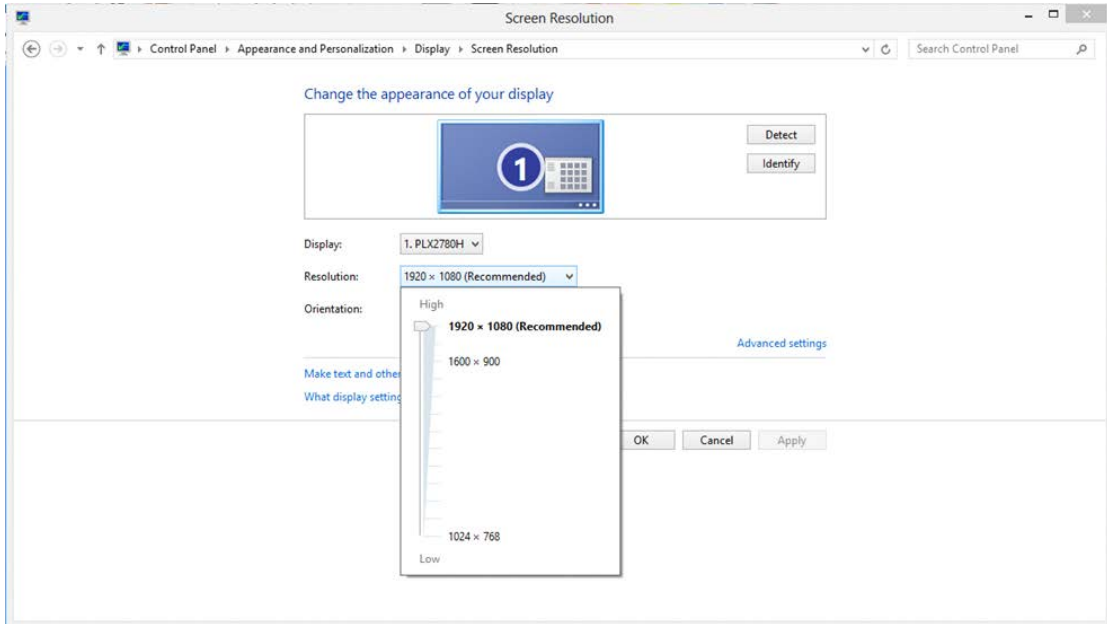
- “Görüntüleme ölçütü” ayarını “Kategori” olarak belirleyin.
- “Görünüm ve Kişiselleştirme” seçeneğine tıklayın.



- “GÖRÜNTÜ” ögesine tıklayın.



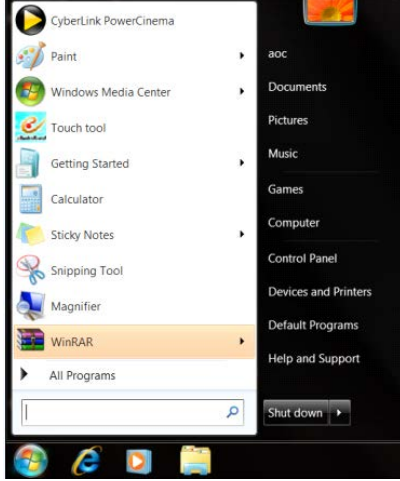
- Çözünürlük **SLIDE-BAR (KAYDIRMA ÇUBUĞUNU)** En iyi ön ayarlı çözünürlük olarak ayarlayın.



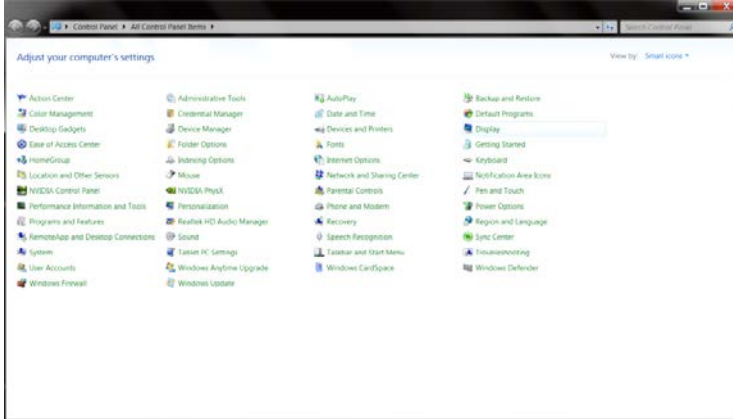
Windows 7

Windows 7 için:

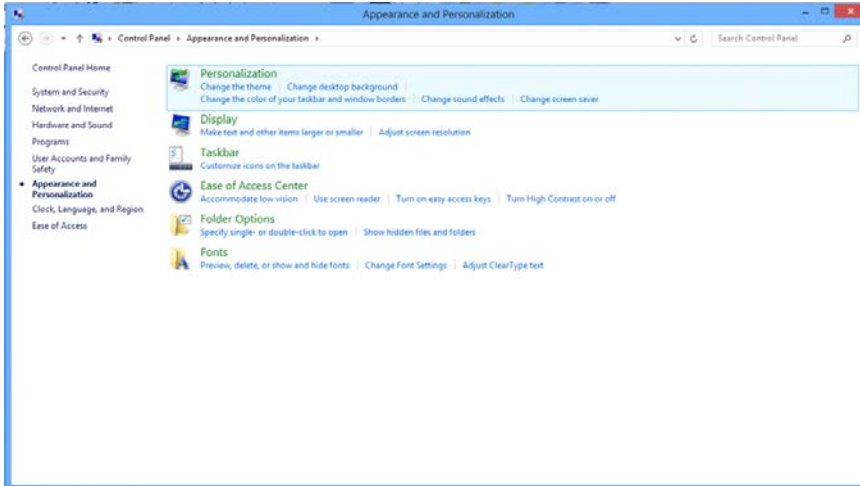
- **BAŞLAT** düğmesine tıklayın.
- **“DENETİM MASASI”** ögesine tıklayın.



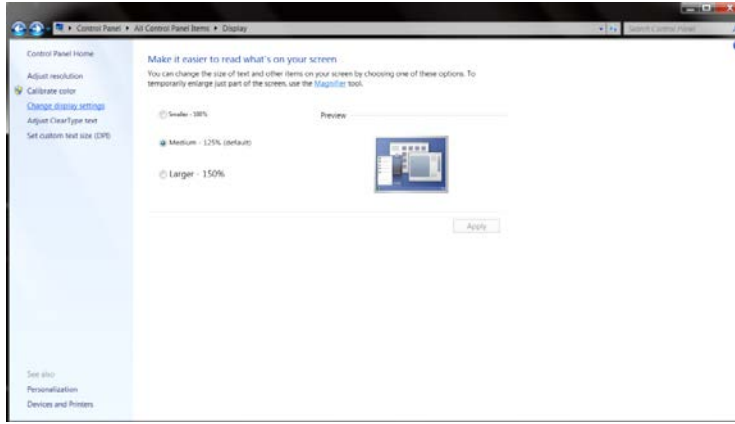
- **“Görünüm”** seçeneğine tıklayın.



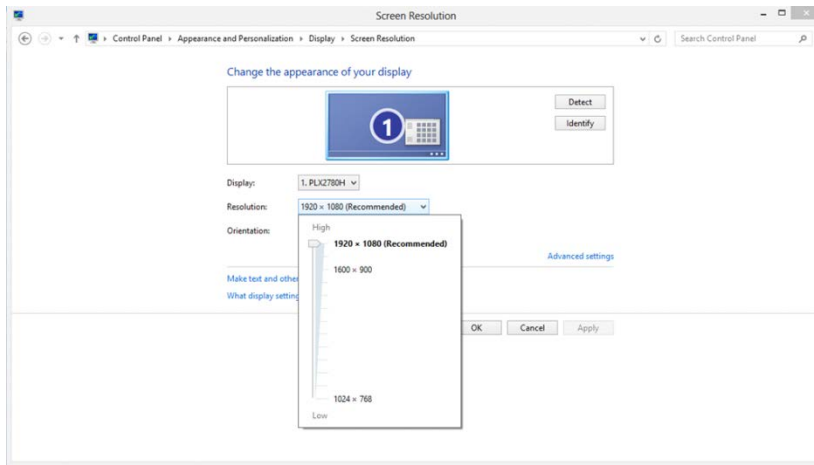
- **“GÖRÜNTÜ”** ögesine tıklayın.



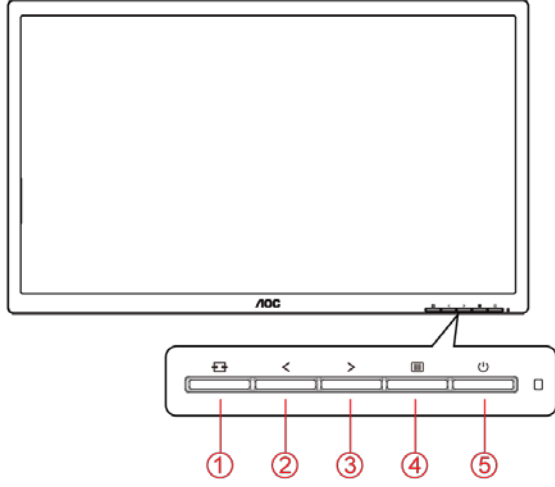
- “Görüntü ayarlarını değiştir” düğmesine tıklayın.



- Çözünürlük **SLIDE-BAR (KAYDIRMA ÇUBUĞUNU)** En iyi ön ayarlı çözünürlük olarak ayarlayın.



Kısayollar




24P1U


1	Kaynak/Otomatik/Giriş
2	Clear Vision /-
3	veya Genis /Ses/+
4	Menü / Giriş
5	Güç

24P1/X24P1/24E1Q

1	Kaynak/Otomatik/Giriş
2	Clear Vision /-
3	Ses / +
4	Menü / Giriş
5	Güç

Kaynak/Otomatik/Çıkış

Ekran menüsü kapalıyken,  düğmesine basmak Kaynak kısayol tuşu işlevini gerçekleştirecektir.

Ekran menüsü kapalıyken, otomatik yapılandırma gerçekleştirmek için  düğmesini yaklaşık 2 saniye basılı tutun (yalnızca D-Sub bulunan modeller için).

Ses seviyesi ayarı tuşu

Ekran üzerinde menü olmadığında, ses seviyesi ayarı çubuğunu etkinleştirmek için Volume (Ses Seviyesi) (>) düğmesine, ses seviyesini ayarlamak için < veya > düğmesine basın (yalnızca hoparlörlü modellerde).

Menü / Giriş

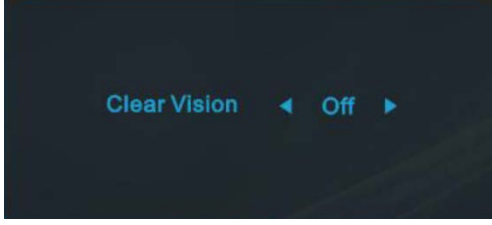
Ekran menüsü görünmüyorsa ekran menüsünü görüntülemek veya seçimi onaylamak için basın. Monitörü kapatmak için yaklaşık 2 saniye basılı tutun.

Güç

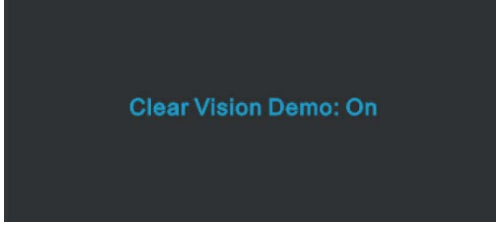
Monitörü açmak için Güç düğmesine basın.

Clear Vision

1. OSD olmadığında, Clear Vision'u etkinleştirmek için "<" düğmesine basın.
2. Zayıf, orta, güçlü veya kapalı ayarları arasında seçim yapmak için "<" veya ">" düğmelerini kullanın. Varsayılan ayar her zaman "kapalı"dır.



3. Clear Vision Demosunu etkinleştirmek için "<" düğmesine 5 saniye basın ve ekranda "Clear Vision Demo: on" (Clear Vision Demo: açık) ileti 5 saniye süreyle gösterilir. Menü veya Çıkış düğmesine basın, ileti görünecektir. Tekrar "<" düğmesini 5 saniye basılı tutun, Clear Vision Demo kapanır.









Clear Vision işlevi düşük çözünürlüğü ve bulanık görüntüleri net ve canlı görüntülere dönüştürerek en iyi görüntü deneyimi sağlar.

OSD Setting (OSD Ayarı)

Kontrol tuşlarında basit ve kolay talimatlar.



1. OSD penceresini etkinleştirmek için  **MENU-button (MENÜ-düğmesine)** basın.
2. İşlevler arasında dolaşmak için < veya > ögesine basın. İstenilen işlev vurgulandığında, etkinleştirmek için **MENU-button (MENÜ-düğmesini)** basın. Bir alt menü varsa, alt menü işlevleri arasında dolaşmak için < veya > düğmesine basın.
3. Seçili işlevin ayarlarını değiştirmek için < veya > düğmesine basın. Çıkmak için  **AUTO (OTOMATİK)** düğmesine basın. Başka bir işlevi ayarlamak istiyorsanız, adım 2-3 arasını tekrarlayın.
4. OSD Kilidi İşlevi: OSD'yi kilitlemek için, Monitör kapalıyken  **MENU-button (MENÜ-düğmesini)** basılı tutun ve sonra monitörü açmak için  **güç düğmesine** basın. OSD'nin kilidini açmak için, Monitör kapalıyken  **MENU-button (MENÜ-düğmesini)** basılı tutun ve sonra monitörü açmak için  **güç düğmesine** basın.

Notlar:

1. Üründe yalnızca bir sinyal girişi varsa "Giriş Seçimi" ögesi devre dışı bırakılır.
2. Ürün ekran boyutu 4:3 ise veya giriş sinyali çözünürlüğü yerel çözünürlük ise "Görüntü Oranı" ögesi devre dışı bırakılır.
3. Net görüntü, DCR, Renk Güçlendirme ve Görüntü Güçlendirme işlevlerinden biri etkinleştirildiğinde; diğer üç işlev uygun şekilde kapatılır.

Luminance (Parlaklık)








1. Menüyü görüntülemek için **MENU (MENÜ)** ögesine basın.
2. < (Luminance (Parlaklık)) ögesini seçmek için > veya ögesine basın ve girmek için **MENU (MENÜ)**'ye basın.
3. Alt menü seçmek için < veya > ögesine basın.
4. Menüyü ayarlamak için < veya > ögesine basın.
5. Çıkmak için **AUTO (OTOMATİK)** düğmesine basın.

	Contrast (Kontrast)	0-100	Dijital Kayıttan Kontrast.	
	Brightness (Parlaklık)	0-100	Arka Işık Ayarı	
	Eco mode (Eko modu)	Standard (Standart)	<input checked="" type="checkbox"/>	Standart modu
		Text (Metin)		Metin modu
		Internet		Internet modu
		Game (Oyun)		Oyun modu
		Movie (Film)		Film modu
		Sports (Spor)		Spor modu
	Gamma	Gamma1		Gamma 1'yi ayarlar
		Gamma2		Gamma 2'yi ayarlar
		Gamma3		Gamma 3'yi ayarlar
	DCR	Off (Kapalı)		Dinamik kontrast oranını devre dışı bırakır
		On (Açık)		Dinamik kontrast oranını etkinleştirir
	OverDrive (Aşırı Çalışma)	Weak (Zayıf)		Yanıt verme süresini ayarlayın.
Medium (Orta)				
Strong (Güçlü)				
Off (Kapalı)				

Image Setup (Görüntü Ayarı)








1. Menüyü görüntülemek için  **MENU (MENÜ)** öğesine basın.
2. < (Image Setup (Görüntü Ayarı)) öğesini seçmek için > veya  düğmesine basın ve girmek için  **MENU (MENÜ)**'ye basın.
3. Alt menü seçmek için < veya > öğesine basın.
4. Menüyü ayarlamak için < veya > öğesine basın.
5. Çıkmak için  **AUTO (OTOMATİK)** düğmesine basın.

	Clock (Saat)	0-100	Dikey Çizgi parazitini azaltmak için görüntü Saatini ayarlayın.
	Phase (Faz)	0-100	Yatay Çizgi parazitini azaltmak için Görüntü Fazını ayarlayın.
	Sharpness (Keskinlik)	0-100	Görüntü keskinliğini ayarlayın.
	H.Position (Y. Konum)	0-100	Görüntünün yatay konumunu ayarlayın.
	V.Position (D. Konum)	0-100	Görüntünün dikey konumunu ayarlayın.

Color Setup (Renk Ayarı)








1. Menüyü görüntülemek için  **MENU (MENÜ)** öğesine basın.
2. < (Color Setup (Renk Ayarı)) öğesini seçmek için > veya  düğmesine basın ve girmek için  **MENU (MENÜ)**'ye basın.
3. Alt menü seçmek için < veya > öğesine basın.
4. Menüyü ayarlamak için < veya > öğesine basın.
5. Çıkmak için  **AUTO (OTOMATİK)** düğmesine basın.

	Color Temp. (Renk Sıcaklığı)	Warm (Sıcak)		Sıcak Renk Sıcaklığı EEPROM'dan geri çağırır.
		Normal		Normal Renk Sıcaklığı EEPROM'dan geri çağırır.
		Cool (Soğuk)		Soğuk Renk Sıcaklığı EEPROM'dan geri çağırır.
		sRGB		SRGB Renk Sıcaklığı EEPROM'dan geri çağırır.
		User (Kullanıcı)		Kullanıcı Renk Sıcaklığı EEPROM'dan geri çağırır.
	DCB Mode (DCB Modu)	Full Enhance (Tam Geliştirme)	ON (AÇIK)/ OFF (KAPALI)	Tam Genişletme Modunu Engelle veya Etkinleştirebilir
		Nature Skin (Doğal Deri)	ON (AÇIK)/ OFF (KAPALI)	Doğal Cilt Modunu Engelle veya Etkinleştirebilir
		Green Field (Yeşil Alan)	ON (AÇIK)/ OFF (KAPALI)	Yeşil Alan Modunu Engelle veya Etkinleştirebilir.
		Sky-blue (Gök mavis)	ON (AÇIK)/ OFF (KAPALI)	Gök Mavis Modunu Engelle veya Etkinleştirebilir
		AutoDetect (Otomatik Algıla)	ON (AÇIK)/ OFF (KAPALI)	Oto Algıla Modunu Engelle veya Etkinleştirebilir
	DCB Demo (DCB Demosu)		ON (AÇIK)/ OFF (KAPALI)	Demoyu engelle veya etkinleştir
	Red (Kırmızı)		0-100	Dijital Kaydediciden Kırmızı kazancı.
	Green (Yeşil)		0-100	Dijital Kaydediciden Yeşil kazancı.
	Blue (Mavi)		0-100	Dijital Kaydediciden Mavi kazancı.
	LowBlue Mode	Multimedia		Renk sıcaklığını kontrol ederek mavi ışık dalgasını düşürün
Internet				
Office				
Reading				
Off				

Picture Boost (Resim Güçlendirme)



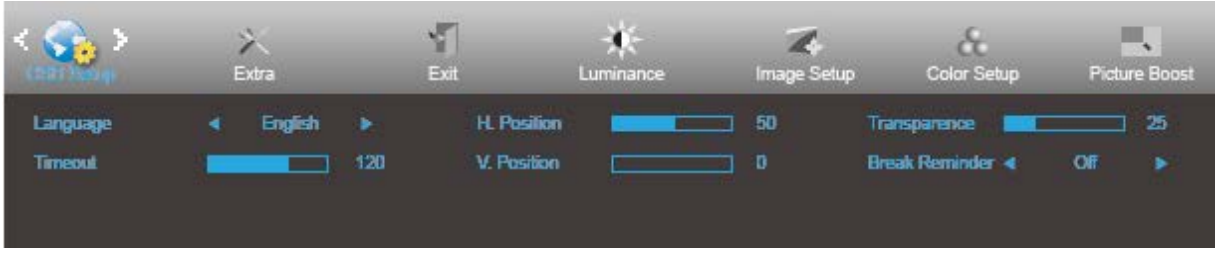
1. Menü görüntülemek için  **MENU (MENÜ)** ögesine basın.
2. < (Picture Boost (Resim Güçlendirme)) ögesini seçmek için > veya  ögesine basın ve girmek için  **MENU (MENÜ)**'ye basın.
3. Alt menü seçmek için < veya > ögesine basın.
4. Menü ayarlamak için < veya > ögesine basın.
5. Çıkmak için  **AUTO (OTOMATİK)** düğmesine basın.





	Bright Frame (Parlak Çerçeve)	ON (AÇIK)/OFF (KAPALI)	Parlak Çerçeveyi Etkinleştir/Devre Dışı Bırak
	Frame Size (Çerçeve Boyutu)	14-100	Çerçeve Boyutunu Ayarla
	Brightness (Parlaklık)	0-100	Geliştirme Alanı için Parlaklık Ayarı
	Contrast (Kontrast)	0-100	Geliştirme Alanı için Kontrast Ayarı
	H. position (Y. konum)	0-100	Çerçevenin yatay konumunu ayarla
	V. position (D. konum)	0-100	Çerçevenin dikey konumunu ayarla

Not:

Daha iyi görüntüleme deneyimi için Parlak Çerçevenin parlaklık, kontrast ve konumunu ayarlar.

OSD Setup (OSD Ayarı)








1. Menüyü görüntülemek için  **MENU (MENÜ)** ögesine basın.
2. < (OSD Setup (OSD Ayarı)) ögesini seçmek için > veya  düğmesine basın ve girmek için  **MENU (MENÜ)**'ye basın.
3. Alt menü seçmek için < veya > ögesine basın.
4. Menüyü ayarlamak için < veya > ögesine basın.
5. Çıkmak için  **AUTO (OTOMATİK)** düğmesine basın.

	Language (Dil)	English (İngilizce), France (Fransızca), Spanish (İspanyolca), Portugues (Portekizce), German (Almanca), Italian (İtalyanca), Dutch (Hollandaca), Swedish (İsveççe), Finnish (Fince), Polish (Polonyaca), Czech (Çekçe), Russia (Rusça), Korea (Korece), TChina (Geleneksel Çince), SChina (Basitleştirilmiş Çince), Japanese (Japonca).	OSD dilini seçin
	Timeout (Zaman aşımı)	5-120	OSD zaman aşımını ayarlayın.
	V. Position (D. Konum)	0-100	OSD'nin dikey konumunu ayarlayın.
	Transparence (Saydamlık)	0-100	OSD'yi Ayarla
	H. position (Y. konum)	0-100	OSD'nin yatay pozisyonunu ayarlayın.
	Break Reminder (Mola Anımsatıcısı)	aç veya kapat	Kullanıcı 1 saatten uzun süre aralıksız çalışırsa mola anımsatıcısı

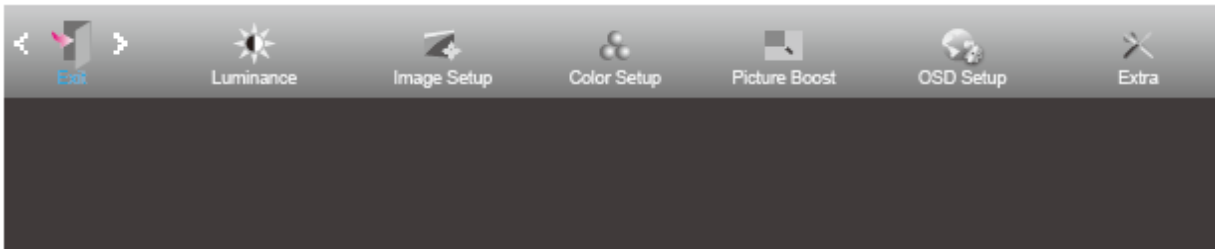
Extra (Ekstra)







1. Menüyü görüntülemek için  **MENU (MENÜ)** ögesine basın.
2. < (Extra (Ekstra)) ögesini seçmek için > veya  ögesine basın ve girmek için  **MENU (MENÜ)**'ye basın.
3. Alt menü seçmek için < veya > ögesine basın.
4. Menüyü ayarlamak için < veya > ögesine basın.
5. Çıkmak için  **AUTO (OTOMATİK)** düğmesine basın.

	Input Select (Giriş Seçimi)	24P1U: Auto/D-SUB/HDMI/DP 24P1: Auto/D-SUB/HDMI/DVI/DP X24P1: Auto/D-SUB/HDMI/DVI/DP 24E1Q: Auto/D-SUB/HDMI/DP	Girişi sinyalini Olarak Algılamak için seçin
	Auto Config. (Otomatik Yapılandırma)	Yes (Evet) / No (Hayır)	Resmi varsayılanına otomatik ayarlayın.
	Off Timer (Kapanma Zamanlayıcısı)	0-24 saat	DC kapanma saatini seçin.
	Image Ratio (Görüntü Oranı)	Geniş veya 4:3	Görüntü için geniş veya 4:3 biçimi seçin
	DDC/CI	Yes (Evet) / No (Hayır)	DDC/CI Desteğini açın veya kapatın.
	Reset (Sıfırla)	Yes (Evet) / No (Hayır)	Menüyü varsayılanına sıfırlayın.

Exit (Çıkış)



1. Menüyü görüntülemek için  **MENU (MENÜ)** ögesine basın.
2. < (Exit (Çıkış)) ögesini seçmek için > veya  ögesine basın ve girmek için  **MENU (MENÜ)**'ye basın.
3. Çıkmak için  **AUTO (OTOMATİK)** düğmesine basın.

LED göstergesi

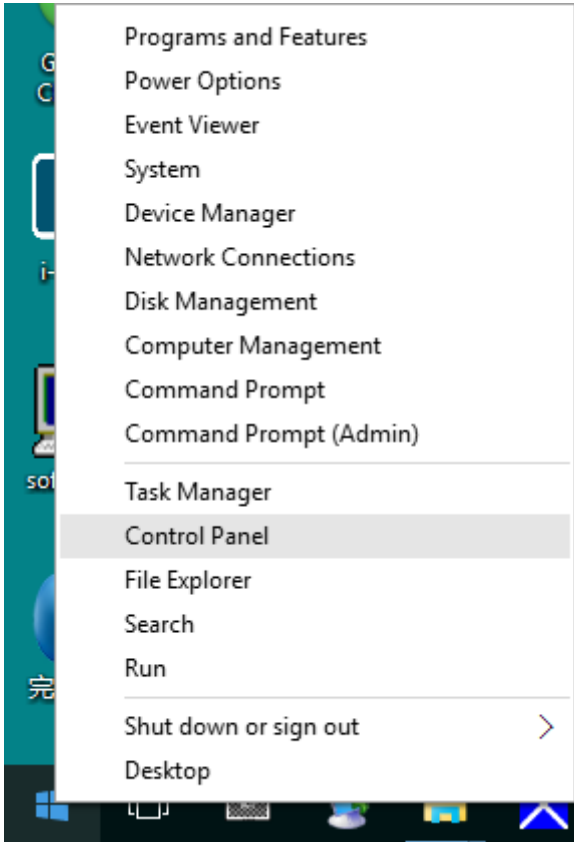
Durum	LED Rengi
Tam Güç Modu	Beyaz
Güç Tasarrufu	Turuncu

Sürücü

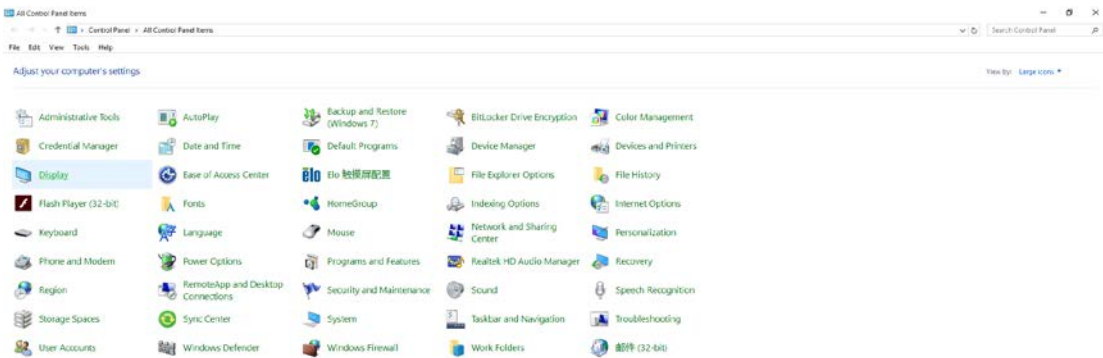
Monitör Sürücüsü

Windows 10

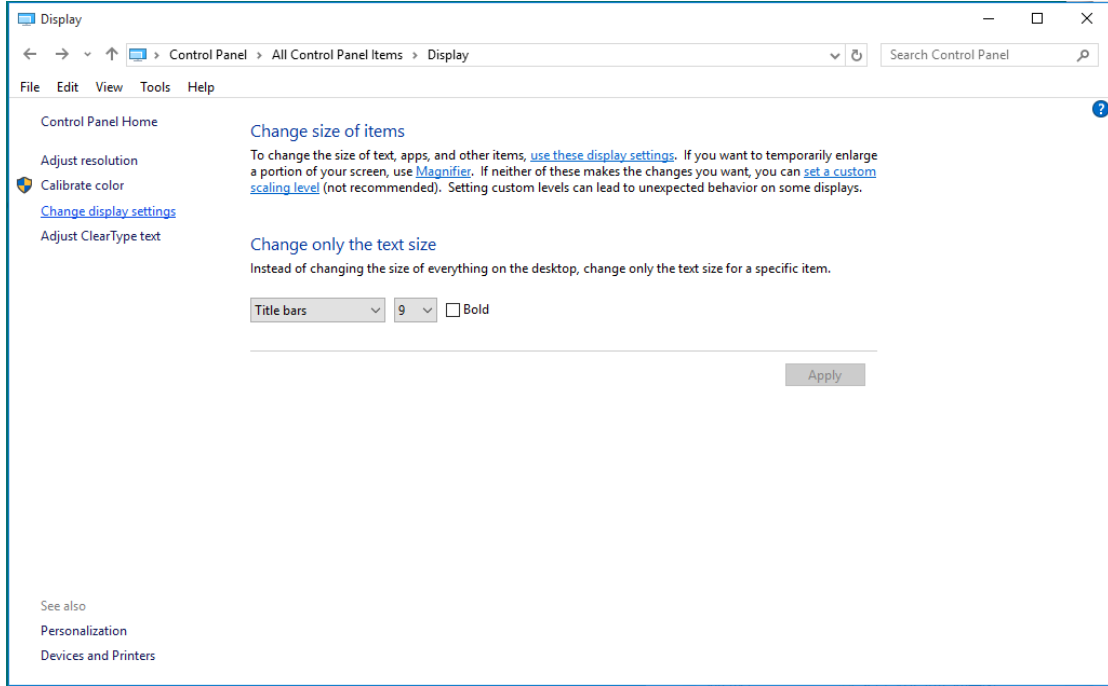
- Windows® 10'u başlatın
- **BAŞLAT** düğmesine sağ tıklayın.
- “**Denetim Masası**” öğesine tıklayın.



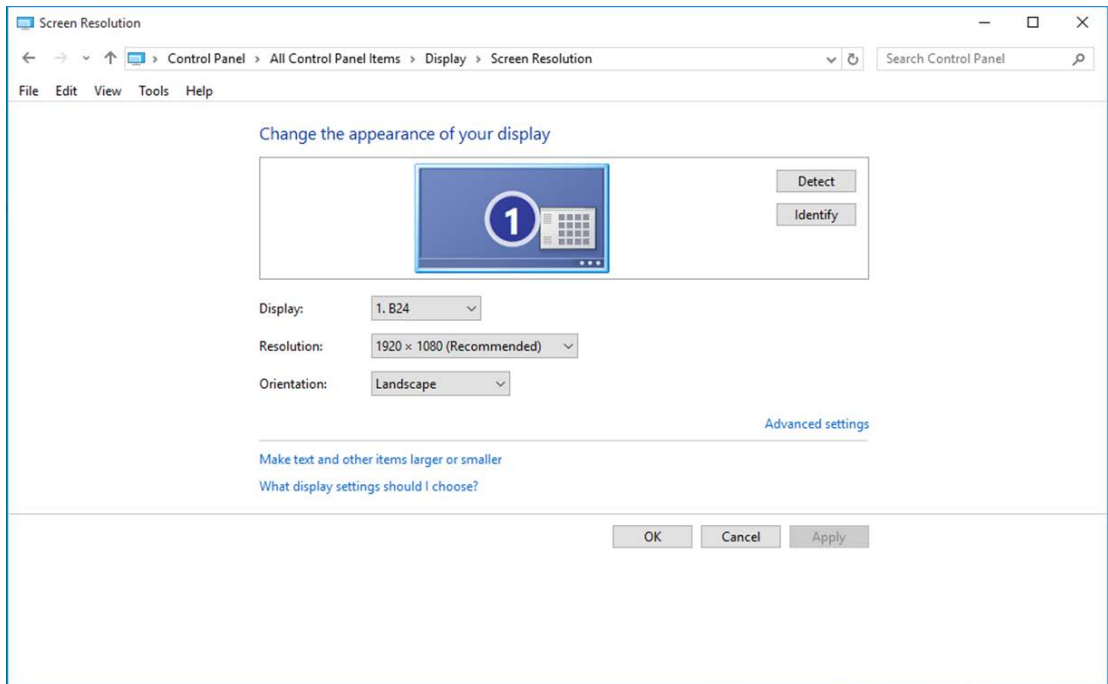
- “**Görüntü**” simgesine tıklayın.



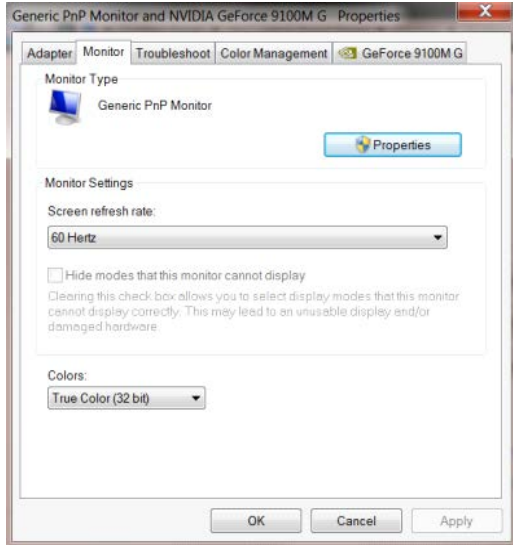
- “Görüntü ayarlarını değiştir” düğmesine tıklayın



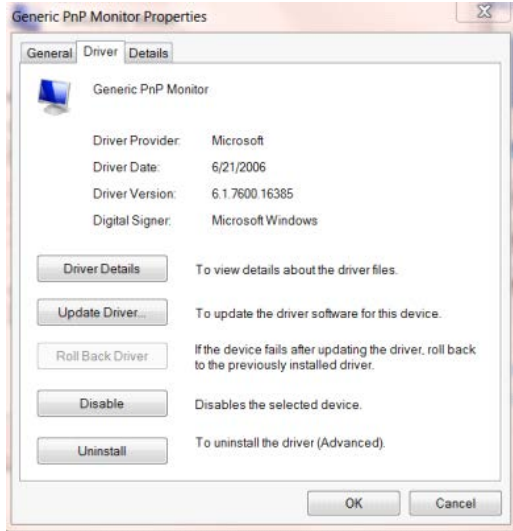
- “Gelişmiş Ayarlar” düğmesine tıklayın.



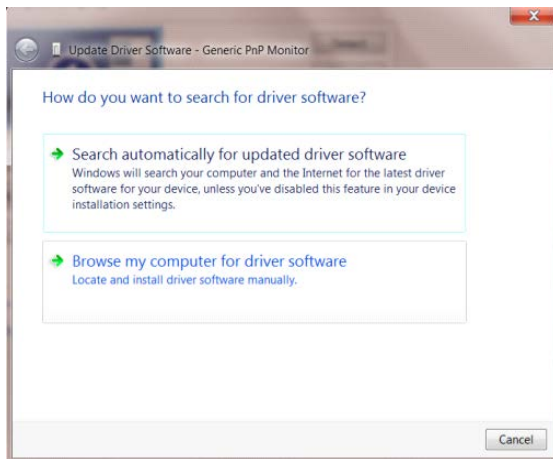
- “**Monitör**” sekmesine, ardından da “**Özellikler**” düğmesine tıklayın.



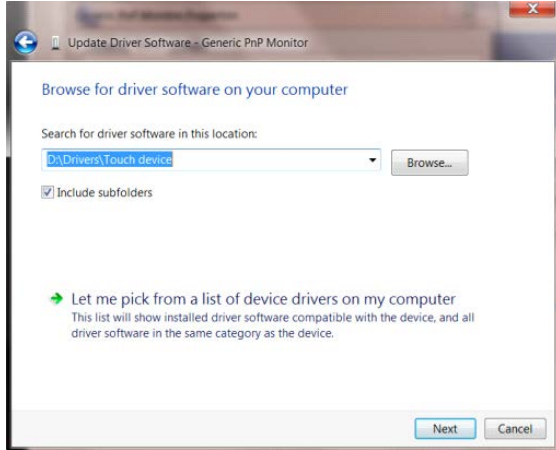
- “**Sürücü**” sekmesine tıklayın.



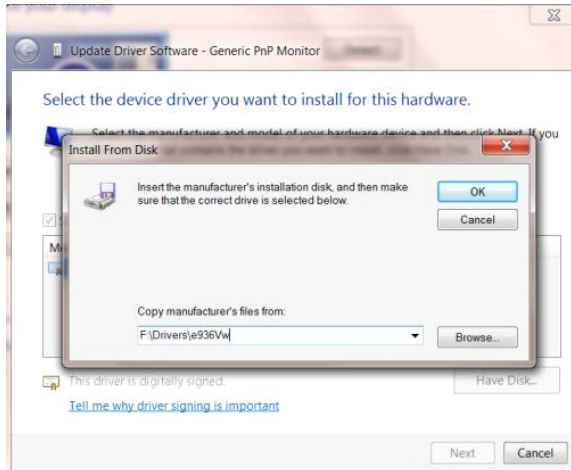
- “**Sürücü Güncelleştir...**” düğmesine tıklayarak “**Sürücü Yazılımını Güncelleştir - Genel PnP Monitör**” penceresini açıp, ardından “**Sürücü yazılımı için bilgisayarımı tara**” düğmesine tıklayın.



- “Bilgisayarındaki aygıt sürücülerini listesinden seçmeme izin ver” öğesini seçin.



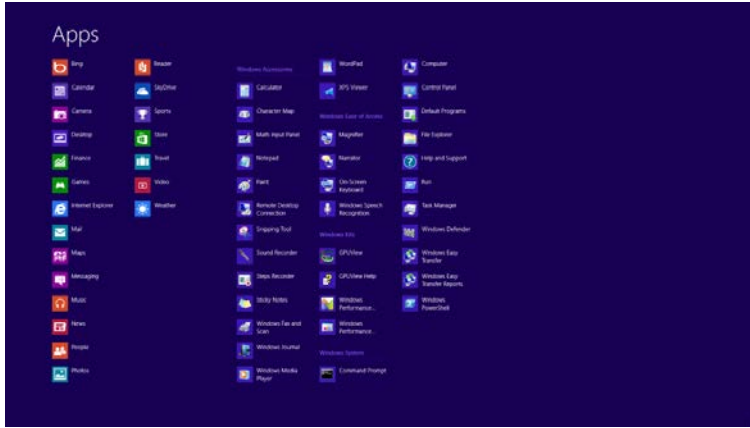
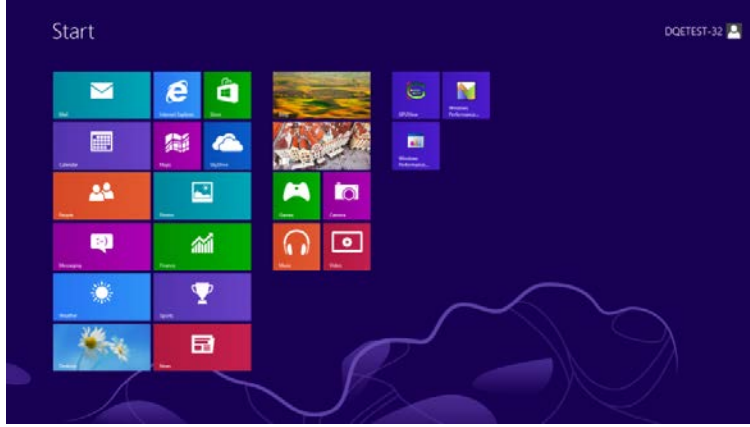
- “Disketi Var” düğmesine tıklayın. “Gözet” düğmesini tıklatın ve aşağıdaki dizine gidin:
X:\Driver\module name (burada X, CD-ROM sürücüsü için sürücü harfi belirleyicisidir).



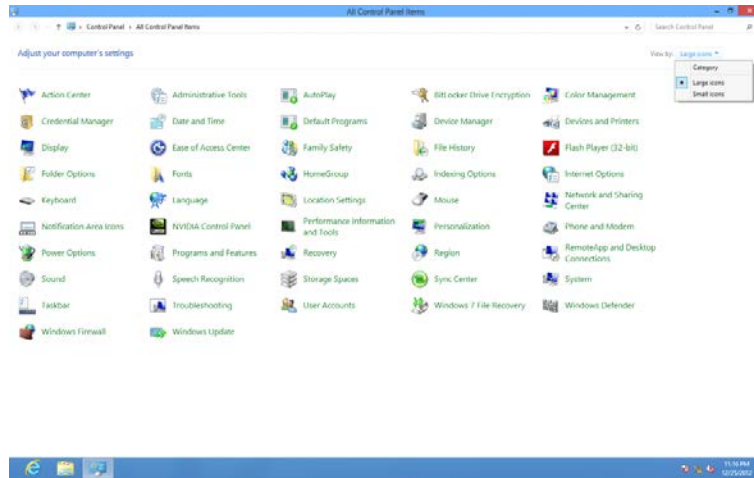
- “xxx.inf” dosyasını seçip “Aç” düğmesine tıklayın. “Tamam” düğmesini tıklatın.
- Monitör modelini seçin ve “İleri” düğmesini tıklatın. Dosyalar CD'den sabit disk sürücünüze kopyalanır.
- Tüm açık pencereleri kapatın ve CD'yi çıkarın.
- Sistemi yeniden başlatın. Sistem otomatik olarak maksimum yenileme hızını ve ilgili Renk Eşleştirme Profillerini seçer.

Windows 8

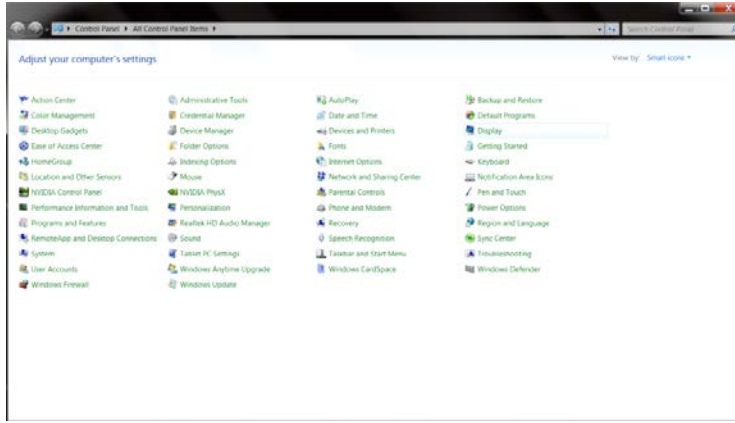
- Windows® 8'u başlatın
- Sağ tıklayın ve ekranın sağ altındaki **Tüm uygulamalar** ögesini tıklayın.



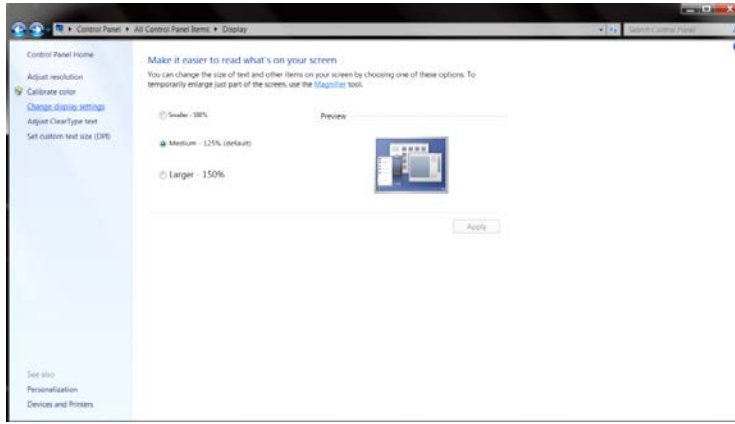
- “Denetim Masası” simgesine tıklayın.
- “Görüntüleme ölçütü” ayarını “Büyük simgeler” veya “Küçük simgeler” olarak belirleyin.



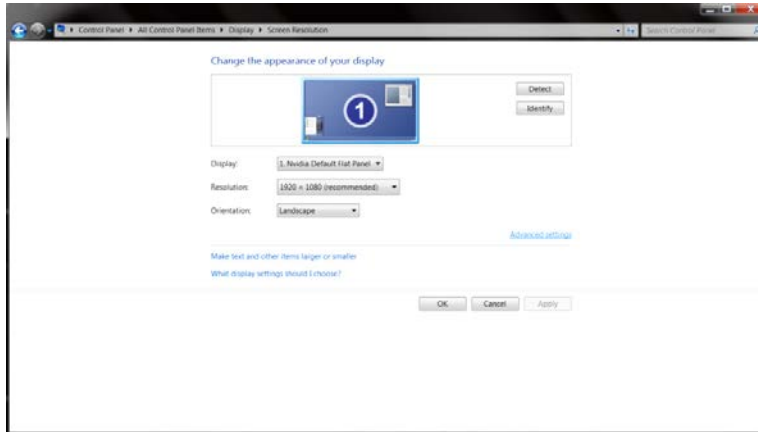
- “Görüntü” simgesine tıklayın.



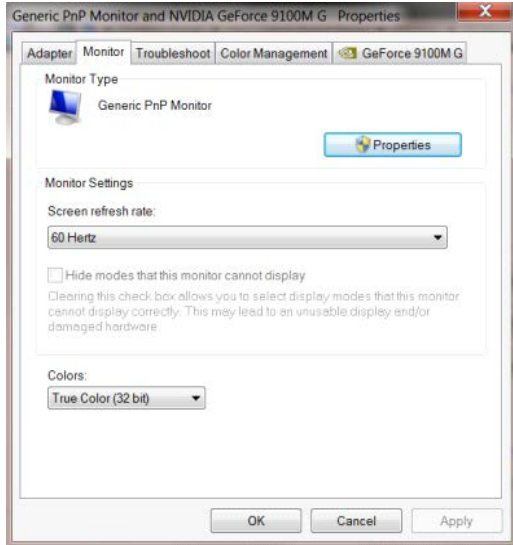
- “Görüntü ayarlarını değiştir” düğmesine tıklayın.



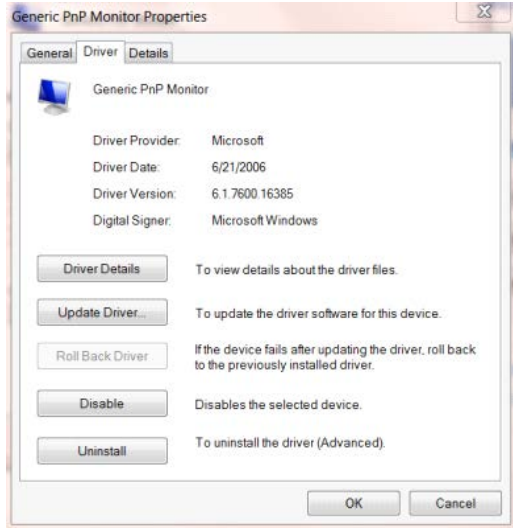
- “Gelişmiş Ayarlar” düğmesine tıklayın.



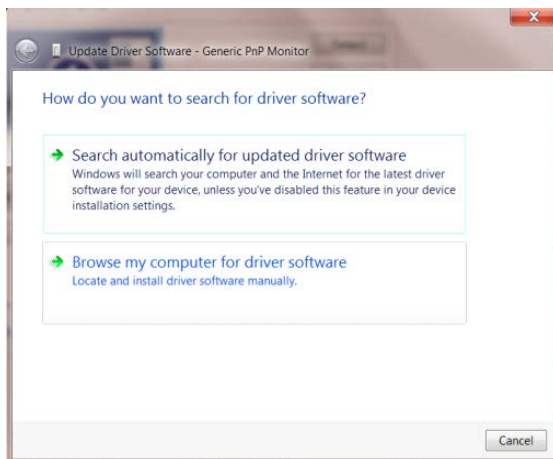
- “**Monitör**” sekmesine, ardından da “**Özellikler**” düğmesine tıklayın.



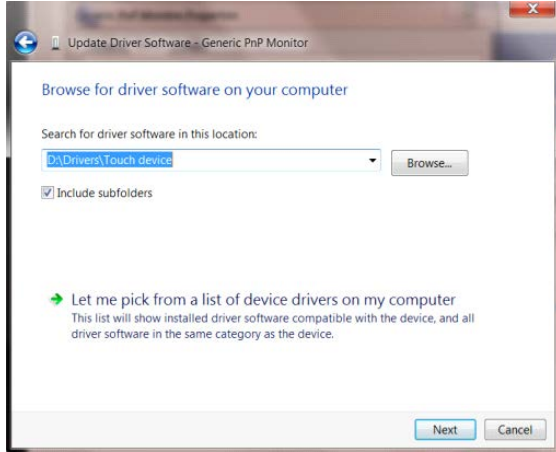
- “**Sürücü**” sekmesine tıklayın.



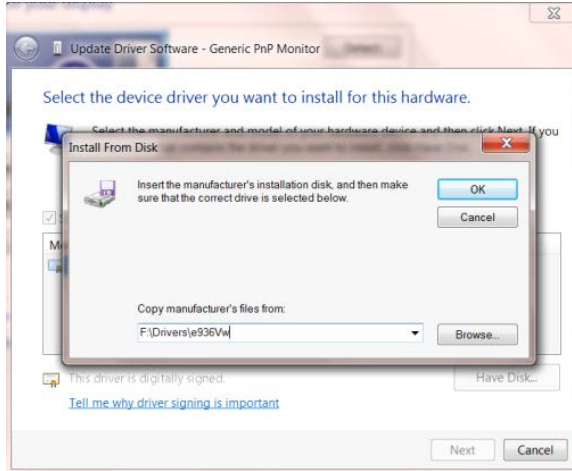
- “**Sürücü Güncelleştir...**” düğmesine tıklayarak “**Sürücü Yazılımını Güncelleştir - Genel PnP Monitör**” penceresini açıp, ardından “**Sürücü yazılımı için bilgisayarımı tara**” düğmesine tıklayın.



- “Bilgisayarımdaki aygıt sürücülerini listesinden seçmeme izin ver” öğesini seçin.



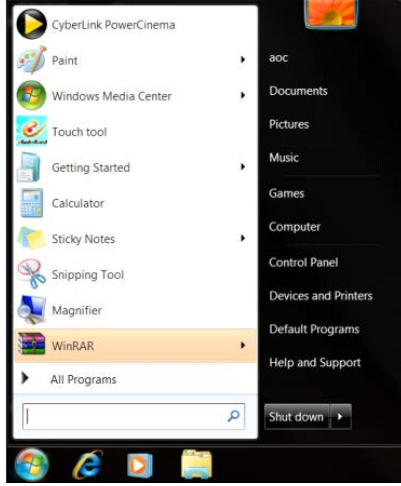
- “Disketi Var” düğmesine tıklayın. “Gözet” düğmesine tıklayıp aşağıdaki dizine gidin:
X:\Driver\module name (burada X, CD-ROM sürücüsü için sürücü harfi belirleyicisidir).



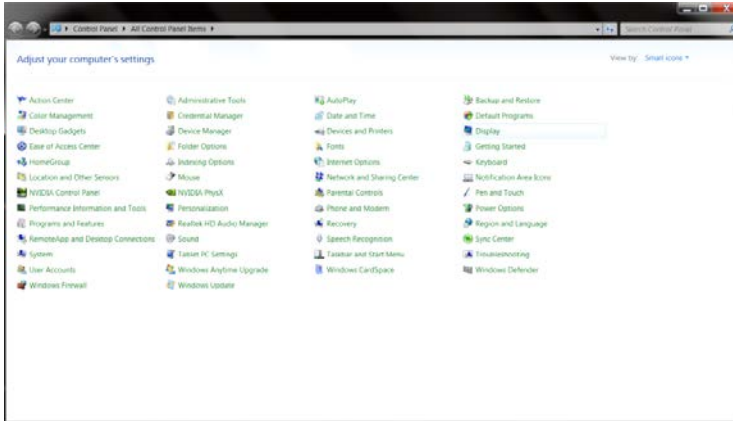
- “xxx.inf” dosyasını seçip “Aç” düğmesine tıklayın. “Tamam” düğmesine tıklayın.
- Monitör modelinizi seçip “İleri” düğmesine tıklayın. Dosyalar CD'den sabit disk sürücünüze kopyalanır.
- Tüm açık pencereleri kapatın ve CD'yi çıkarın.
- Sistemi yeniden başlatın. Sistem otomatik olarak maksimum yenileme hızını ve ilgili Renk Eşleştirme Profillerini seçer.

Windows 7

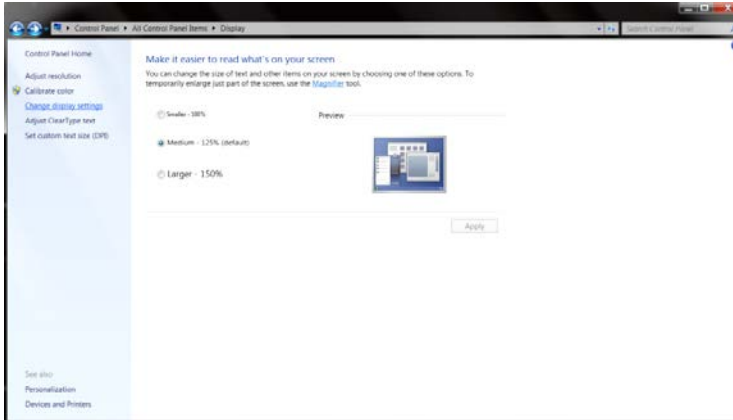
- Windows® 7'ü başlatın
- “Başlat” düğmesine, ardından da “Denetim Masası” öğesine tıklayın.



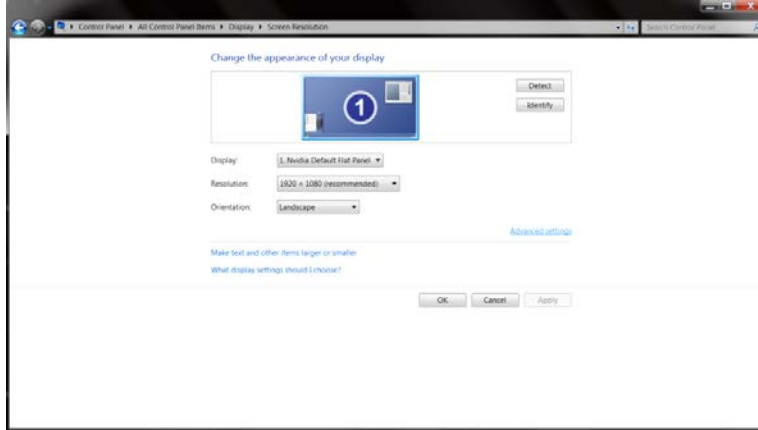
- “Görüntü” simgesine tıklayın.



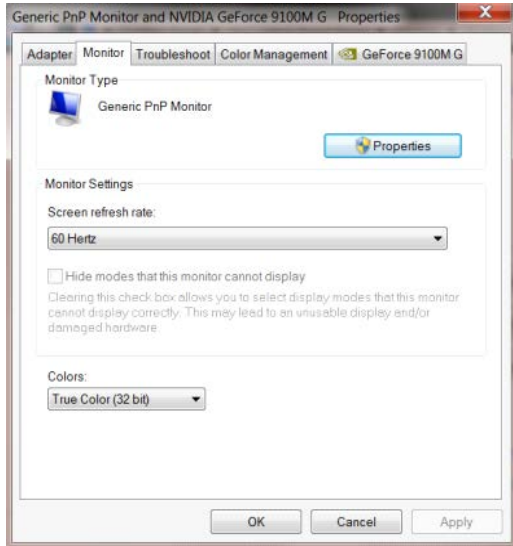
- “Görüntü ayarlarını değiştir” düğmesine tıklayın.



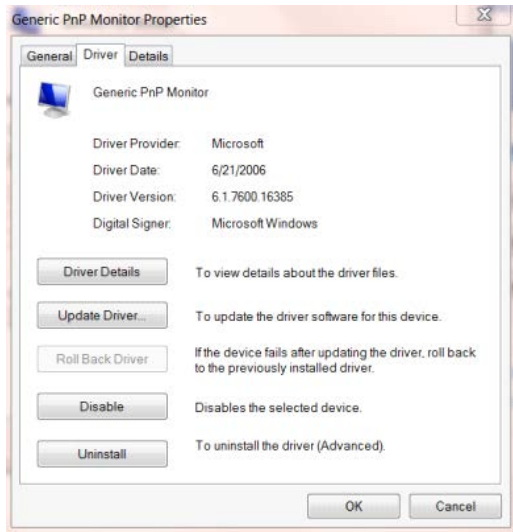
- “Gelişmiş Ayarlar” düğmesini tıklattın.



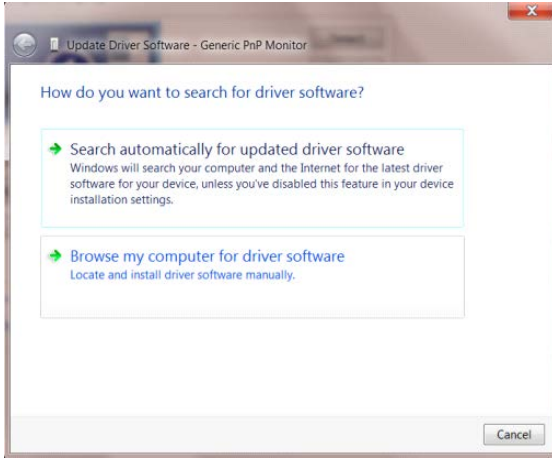
- “Monitör” sekmesine, ardından da “Özellikler” düğmesine tıklayın.



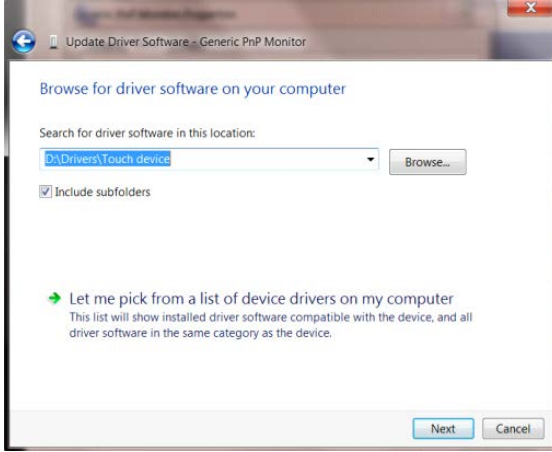
- “Sürücü” sekmesine tıklayın.



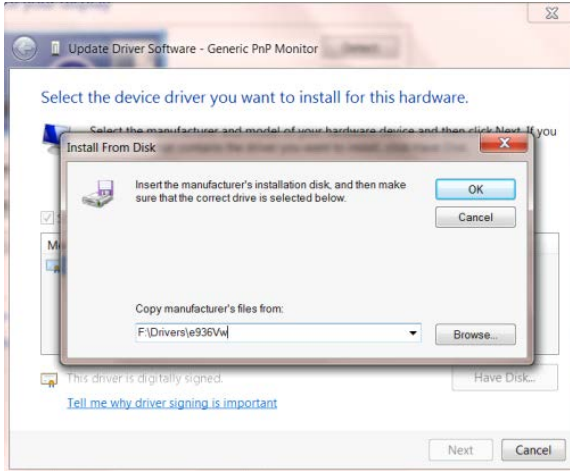
- “Sürücüyü Güncelle...” öğesini tıklararak “Sürücü Yazılımını Güncelleştir-Genel PnP Monitör” penceresini açın ve sonra “Sürücü yazılımı için bilgisayarına gözet” düğmesine basın.



- “Bilgisayarındaki aygıt sürücülere listesinden seçmeme izin ver” öğesini seçin.



- “Disketi Var” düğmesine tıklayın. “Gözet” düğmesini tıklattın ve aşağıdaki dizine gidin:
X:\Driver\module name (burada X, CD-ROM sürücüsü için sürücü harfi belirleyicisidir).



-
- “**xxx.inf**” dosyasını seçip “**Aç**” düğmesine tıklayın. “**Tamam**” düğmesini tıklatın.
 - Monitör modelini seçin ve “**İleri**” düğmesini tıklatın. Dosyalar CD'den sabit disk sürücünüze kopyalanır.
 - Tüm açık pencereleri kapatın ve CD'yi çıkarın.
 - Sistemi yeniden başlatın. Sistem otomatik olarak maksimum yenileme hızını ve ilgili Renk Eşleştirme Profillerini seçer.

i-Menu



AOC "i-Menu" yazılımına hoş geldiniz. i-Menu, monitördeki OSD düğmesi yerine ekran menülerini kullanarak monitör ekran ayarını yapmayı kolaylaştırır. Yüklemeyi tamamlamak için, lütfen yükleme rehberini uygulayın.



e-Saver

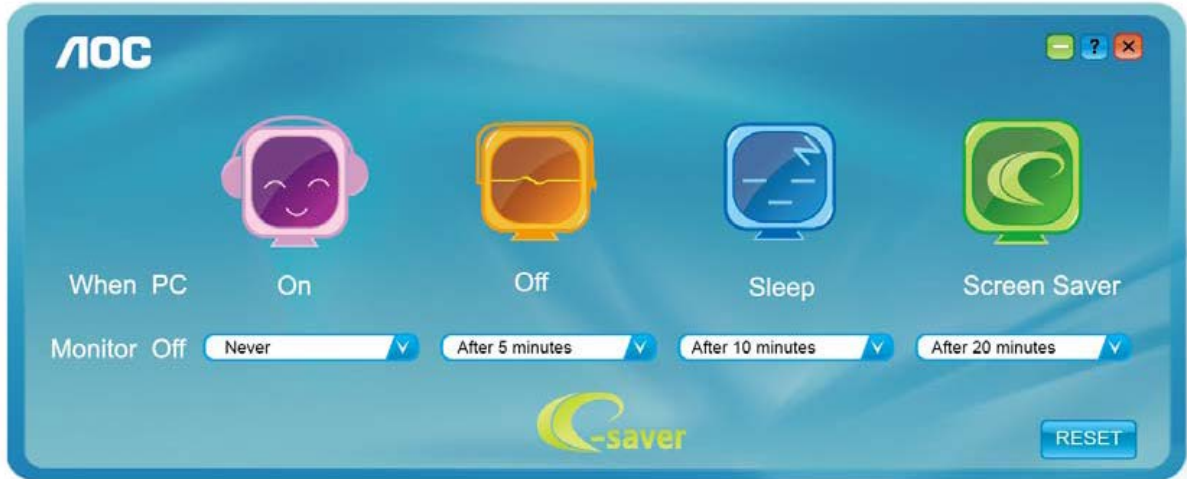


AOC e-Saver monitör güç yönetimi yazılımını kullanmaya hoş geldiniz! AOC e-Saver'da monitörleriniz için PC ünitesi herhangi bir durumdayken (Açık, Kapalı, Uyku veya Ekran Koruyucu) monitörünüzün zamanında kapanmasını sağlayan Akıllı Kapatma işlevleri bulunur; gerçek kapanma zamanı tercihlerinize bağlıdır (aşağıdaki örneğe bakın).

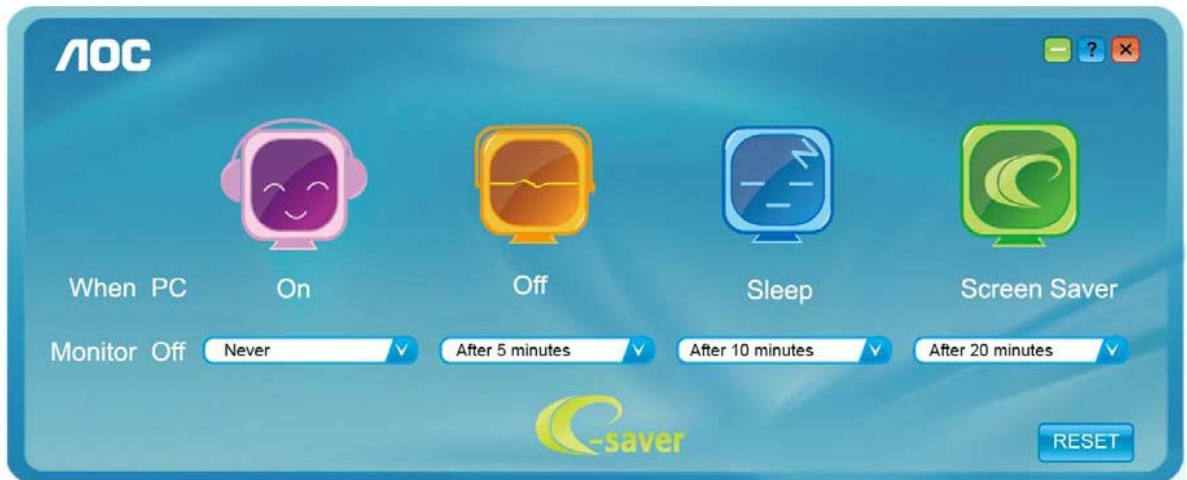
e-Saver yazılımını yüklemeye başlamak için "driver/e-Saver/setup.exe" dosyasını tıklatın, yazılım yüklemesini tamamlamak için yükleme sihirbazını izleyin.

Dört PC durumunun her birinin altında, monitörünüzün otomatik olarak kapanması için açılır menüden istenen süreyi (dakika cinsinden) seçebilirsiniz. Aşağıda gösterilen örnekte:

- 1) PC gücü açıkken monitör hiçbir zaman kapanmaz.
- 2) PC gücü kapatıldıktan 5 dakika sonra monitör otomatik olarak kapanır.
- 3) PC uyku/bekleme moduna girdikten 10 dakika sonra monitör otomatik olarak kapanır.
- 4) Ekran koruyucu görüldükten 20 dakika sonra monitör kapanır.



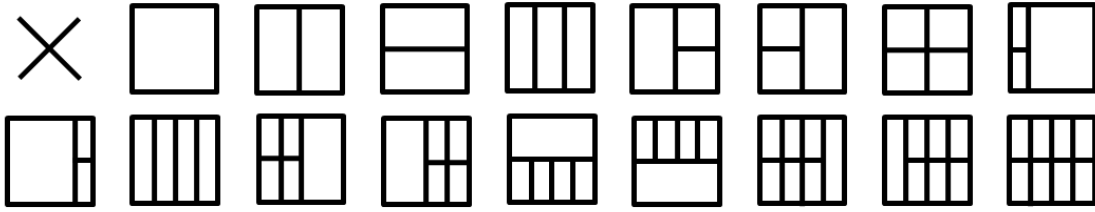
e-Saver'ı aşağıdaki gibi varsayılan ayarlarına ayarlamak için "SIFIRLA"yı tıklatabilirsiniz.



Screen+



AOC'nin "Screen+" yazılımına hoş geldiniz. Screen+ yazılımı masaüstü ekran ayırma aracıdır; masaüstünü farklı panellere ayırır ve her panel farklı bir pencereyi görüntüler. Erişmek için yalnızca pencereyi ilgili panele sürüklemeniz gerekir. Görevinizi daha kolay yapmanız için birden fazla monitör ekranını destekler. Lütfen yüklemek için yükleme yazılımını izleyin.



Sorun Giderme

Sorun ve Soru	Olası Çözümler
Güç LED'i AÇIK Değil	Güç düğmesinin AÇIK olduğundan ve Güç Kablosunun topraklı güç prizine ve monitöre düzgün bağlandığından emin olun.
Ekranda görüntü yok	<ul style="list-style-type: none">● Güç kablosu düzgün bağlanmış mı? Güç kablosu bağlantısını ve güç kaynağını kontrol edin.● Kablo düzgün bağlanmış mı? (D-sub kablosu kullanılarak bağlanmış) DB-15 kablosu bağlantısını kontrol edin. (DVI kablosu kullanılarak bağlanmış) DVI kablosu bağlantısını kontrol edin. (HDMI kablosu kullanılarak bağlanmış) HDMI kablosu bağlantısını kontrol edin. (DP kablosu kullanılarak bağlanmış) DP kablosu bağlantısını kontrol edin. * DVI/HDMI/DP girişi her modelde bulunmaz.● Güç açıksa, görülebilen ilk ekranı (oturum açma ekranı) görmek için bilgisayarı yeniden başlatın. İlk ekran (oturum açma ekranı) görünürse, uygulanabilir modda (Windows 7/8/10 için güvenli mod) bilgisayarı başlatın ve sonra video kartının frekansını değiştirin. (Bkz. Optimum Çözünürlüğü Ayarlama) İlk ekran (oturum açma ekranı) görünmezse, Hizmet Merkezine veya satıcınıza başvurun.● Ekranda "Giriş Desteklenmiyor" mesajını görebiliyor musunuz? Bu mesajı video kartından gelen sinyal, monitörün düzgün işleyebileceği maksimum çözünürlüğü ve frekansı açtığı anda görebilirsiniz. Monitörün düzgün işleyebileceği maksimum çözünürlüğü ve frekansı ayarlayın.● AOC Monitör Sürücülerinin yüklü olduğundan emin olun.
Resim Belirsiz ve Hayalet Gölge Sorunu Var	Kontrast ve Parlaklık Kontrollerini ayarlayın. Otomatik ayarlamak için basın. Bir uzatma kablosu veya anahtar kutusu kullanın. Monitörü doğrudan arkadaki video kartı çıkışı konektörüne takmanızı öneririz.
Görüntü Sıçırıyor, Titriyor Veya Görüntüde Dalga Deseni Görünüyor	Elektrik paraziti oluşturabilecek elektrikli cihazları monitörden mümkün oldukça uzağa yerleştirin. Monitörünüzün kullandığınız çözünürlükte ayarlayabileceğiniz maksimum yenileme hızını kullanın.

Monitör Etkin Kapalı Modunda Takılı Kaldı"	<p>Bilgisayar Güç Anahtarı AÇIK konumunda olmalıdır.</p> <p>Bilgisayar Video Kartı yuvasına sıkıca oturmalıdır.</p> <p>Monitörün video kablosunun bilgisayara doğru takıldığından emin olun.</p> <p>Monitörün video kablosunu inceleyin ve pinlerden hiçbirinin eğilmediğinden emin olun.</p> <p>CAPS LOCK LED'ini gözlemlerken bilgisayarınızın klavyedeki CAPS LOCK tuşuna basılarak çalıştığından emin olun. CAPS LOCK tuşuna bastıktan sonra LED AÇIK veya KAPALI olmalıdır.</p>
Birincil renklerden biri eksik (KIRMIZI, YEŞİL veya MAVİ)	<p>Monitörün video kablosunu inceleyin ve pinlerden hiçbirinin hasar görmediğinden emin olun.</p> <p>Monitörün video kablosunun bilgisayara doğru takıldığından emin olun.</p>
Ekran görüntüsü ortalanmamış veya düzgün boyutlandırılmamış	<p>Y-Konumu ve D-Konumu ayarlayın veya kısayol tuşuna (OTOMATİK) basın.</p>
Görüntüde renk hataları var (beyaz, beyaz görünmüyor)	<p>RGB rengini ayarlayın veya istenen renk sıcaklığını seçin.</p>
Ekran yatay veya dikey bozukluklar var	<p>SAAT ve FAZ öğesini ayarlamak için Windows 7/8/10 kapatma modunu kullanın.</p> <p>Otomatik ayarlamak için basın.</p>

Teknik Özellikler

Genel Özellikler

Panel	Model adı	24P1U	
	Sürüş sistemi	TFT Renkli LCD	
	Görülebilir Resim Boyutu	60,47 cm çapraz	
	Piksel aralığı	0,2745 (Y)mm x 0,2745 (D)mm	
	Video	R, G, B Analog Arabirimi & HDMI Arayüz & DP Arayüz	
	Ayrı Senk.	H/V TTL	
	Ekran Renkleri	16,7M Renk	
Others	Yatay tarama aralığı	30~83KHz	
	Yatay Tarama Boyutu (Maksimum)	527,04 mm	
	Dikey tarama aralığı	50Hz ~ 76Hz	
	Dikey Tarama Boyutu (Maksimum)	296,46 mm	
	İdeal önayarlanmış çözünürlük	60 Hz'de 1920x1080	
	Tak ve Kullan	VESA DDC2B/CI	
	Giriş Konektörü	D-Sub 15 pin/HDMI / DP/USB	
	Güç Kaynağı	100-240V~,50/60Hz	
	Güç Tüketimi	Tipik(Parlaklık = 90,Kontrast = 50)	20W
		(Parlaklık = 100,Kontrast = 100)	≤55W
		Güç tasarrufu	≤0,5W
Off timer (Kapanma Zamanlayıcısı)	0-24 saat		
Fiziksel Özellikler	Konektör Türü	D-SUB,DP, HDMI, Kulaklık çıkışı, USB3.1 Gen1x4 1 hızlı şarj aletini içeriri	
	Sinyal Kablosu Türü	Sökülebilir	
Çevresel	Sıcaklık:	Çalışırken	0° - 40°C
		Kapalıyken	-25° - 55°C
	Nem Oranı:	Çalışırken	%10 - %85 (yoğunlaşmayan)
		Kapalıyken	%5 - %93 (yoğunlaşmayan)
	Denizden Yükseklik:	Çalışırken	0 ~ 5000m (0 ~ 16404 ft)
		Kapalıyken	0 ~ 12192 m (0 ~ 40000 ft)

Panel	Model adı	24P1		
	Sürüş sistemi	TFT Renkli LCD		
	Görülebilir Resim Boyutu	60,47 cm çapraz		
	Piksel aralığı	0,2745 (Y)mm x 0,2745 (D)mm		
	Video	R, G, B Analog Arabirimi & HDMI Arayüz & DVI Arayüz & DP Arayüz		
	Ayrı Senk.	H/V TTL		
	Ekran Renkleri	16,7M Renk		
Others	Yatay tarama aralığı	30~83KHz		
	Yatay Tarama Boyutu (Maksimum)	527,04 mm		
	Dikey tarama aralığı	50Hz ~ 76Hz		
	Dikey Tarama Boyutu (Maksimum)	296,46 mm		
	İdeal önayarlanmış çözünürlük	60 Hz'de 1920x1080		
	Tak ve Kullan	VESA DDC2B/CI		
	Giriş Konektörü	D-Sub 15 pin/HDMI / DVI / DP / USB / Ses girişi		
	Güç Kaynağı	100-240V~,50/60Hz		
	Güç Tüketimi	Tipik(Parlaklık = 90,Kontrast = 50)	20W	
		(Parlaklık = 100,Kontrast = 100)	≤54W	
		Güç tasarrufu	≤0,5W	
Off timer (Kapanma Zamanlayıcısı)	0-24 saat			
Konuşmacılar	2W x 2			
Fiziksel Özellikler	Konektör Türü	D-SUB,DVI, DP, HDMI, Ses girişi, Kulaklık çıkışı, USB3.1 Gen1x4 1 hızlı şarj aletini içeriri		
	Sinyal Kablosu Türü	Sökülebilir		
Çevresel	Sıcaklık:	Çalışırken	0° - 40°C	
		Kapalıyken	-25° - 55°C	
	Nem Oranı:	Çalışırken	%10 - %85 (yoğunlaşmayan)	
		Kapalıyken	%5 - %93 (yoğunlaşmayan)	
	Denizden Yükseklik:	Çalışırken	0 ~ 5000m (0 ~ 16404 ft)	
		Kapalıyken	0 ~ 12192 m (0 ~ 40000 ft)	

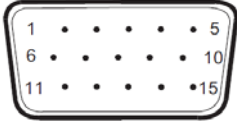
Panel	Model adı	X24P1		
	Sürüş sistemi	TFT Renkli LCD		
	Görülebilir Resim Boyutu	61,13 cm çapraz		
	Piksel aralığı	0,270 (Y)mm x 0,270 (D)mm		
	Video	R, G, B Analog Arabirimi & HDMI Arayüz & DVI Arayüz & DP Arayüz		
	Ayrı Senk.	H/V TTL		
	Ekran Renkleri	16,7M Renk		
Others	Yatay tarama aralığı	30~83KHz		
	Yatay Tarama Boyutu (Maksimum)	518,4 mm		
	Dikey tarama aralığı	50Hz ~ 76Hz		
	Dikey Tarama Boyutu (Maksimum)	324,0 mm		
	İdeal önayarlanmış çözünürlük	60 Hz'de 1920x1200		
	Tak ve Kullan	VESA DDC2B/CI		
	Giriş Konektörü	D-Sub 15 pin/HDMI / DVI / DP / USB / Ses girişi		
	Güç Kaynağı	100-240V~,50/60Hz		
	Güç Tüketimi	Tipik(Parlaklık = 90,Kontrast = 50)	22W	
		(Parlaklık = 100,Kontrast = 100)	≤58W	
		Güç tasarrufu	≤0,5W	
Off timer (Kapanma Zamanlayıcısı)	0-24 saat			
Konuşmacılar	2W x 2			
Fiziksel Özellikler	Konektör Türü	D-SUB,DVI, DP, HDMI, Ses girişi, Kulaklık çıkışı, USB3.1 Gen1x4 1 hızlı şarj aletini içerir		
	Sinyal Kablosu Türü	Sökülebilir		
Çevresel	Sıcaklık:	Çalışırken	0° - 40°C	
		Kapalıyken	-25° - 55°C	
	Nem Oranı:	Çalışırken	%10 - %85 (yoğunlaşmayan)	
		Kapalıyken	%5 - %93 (yoğunlaşmayan)	
	Denizden Yükseklik:	Çalışırken	0 ~ 5000m (0 ~ 16404 ft)	
		Kapalıyken	0 ~ 12192 m (0 ~ 40000 ft)	

Panel	Model adı	24E1Q		
	Sürüş sistemi	TFT Renkli LCD		
	Görülebilir Resim Boyutu	60,47cm çapraz		
	Piksel aralığı	0,2745 (Y)mm x 0,2745 (D)mm		
	Video	R, G, B Analog Arabirimi & HDMI Arayüz & DP Arayüz		
	Ayrı Senk.	H/V TTL		
	Ekran Renkleri	16,7M Renk		
Others	Yatay tarama aralığı	30~83KHz		
	Yatay Tarama Boyutu (Maksimum)	527,04 mm		
	Dikey tarama aralığı	50Hz ~ 76Hz		
	Dikey Tarama Boyutu (Maksimum)	296,46 mm		
	İdeal önayarlanmış çözünürlük	60 Hz'de 1920x1080		
	Tak ve Kullan	VESA DDC2B/CI		
	Giriş Konektörü	D-Sub 15 pin/HDMI / DP / Ses girişi		
	Güç Kaynağı	100-240V~,50/60Hz		
	Güç Tüketimi	Tipik(Parlaklık = 90,Kontrast = 50)	20W	
		(Parlaklık = 100,Kontrast = 100)	≤30W	
		Güç tasarrufu	≤0,5W	
Off timer (Kapanma Zamanlayıcısı)	0-24 saat			
Konuşmacılar	2W x 2			
Fiziksel Özellikler	Konektör Türü	D-SUB, DP, HDMI, Ses girişi, Kulaklık çıkışı		
	Sinyal Kablosu Türü	Sökülebilir		
Çevresel	Sıcaklık:	Çalışırken	0° - 40°C	
		Kapalıyken	-25° - 55°C	
	Nem Oranı:	Çalışırken	%10 - %85 (yoğunlaşmayan)	
		Kapalıyken	%5 - %93 (yoğunlaşmayan)	
	Denizden Yükseklik:	Çalışırken	0 ~ 5000m (0 ~ 16404 ft)	
		Kapalıyken	0 ~ 12192 m (0 ~ 40000 ft)	

Ön Ayarlı Görüntüleme Modları

Standard (Standart)	Çözünürlük	Y. Frekans (kHz)	D. Frekans (Hz)
VGA	640x480@60Hz	31,469	59,940
	640x480@72Hz	37,861	72,809
	640x480@75Hz	37,500	75,000
MAC MODES VGA	640x480@67Hz	35,000	66,667
IBM MODE	720x400@70Hz	31,469	70,087
SVGA	800x600@56Hz	35,156	56,250
	800x600@60Hz	37,879	60,317
	800x600@72Hz	48,077	72,188
	800x600@75Hz	46,875	75,000
MAC MIDE SVGA	835 x 624@75Hz	49,725	74,500
XGA	1024x768@60Hz	48,363	60,004
	1024x768@70Hz	56,476	70,069
	1024x768@75Hz	60,023	75,029
SXGA	1280x1024@60Hz	63,981	60,020
	1280x1024@75Hz	79,976	75,025
WSXG	1280x720@60HZ	45,000	60,000
	1280x960@60HZ	60,000	60,000
WXGA+	1440x900@60Hz	55,935	59,876
WSXGA+	1680x1050@60Hz	65,290	59,954
FHD (24E1Q/24P1U/24P1)	1920x1080@60Hz	67.500	60.000
WUXGA (X24P1)	1920x1200@60Hz	74.026	59.950

Pin Atamaları



15 Pinli Renk Görüntüleme Sinyali Kablosu

Pin No.	Sinyal Adı	Pin No.	Sinyal Adı
1	Video-Kırmızı	9	+5V
2	Video-Yeşil	10	Toprak
3	Video-Mavi	11	N.C.
4	N.C.	12	DDC-Seri veri
5	Kablo Algıla	13	Y-senk
6	GND-R	14	D-senk
7	GND-G	15	DDC-Seri saat
8	GND-B		



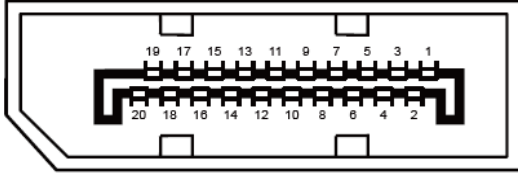
19 Pinli Renk Görüntüleme Sinyali Kablosu

Pin No.	Sinyal Adı	Pin No.	Sinyal Adı
1	TMDS Veri 2+	11	TMDS Saat Kalkanı
2	TMDS Veri 2 Kalkanı	12	TMDS Saat
3	TMDS Veri 2	13	CEC
4	TMDS Veri 1+	14	Ayrıldı (N.C. aygıtta)
5	TMDS Veri 1 Kalkanı	15	SCL
6	TMDS Veri 1	16	SDA
7	TMDS Veri 0+	17	DDC/CEC Toprak
8	TMDS Veri 0 Kalkanı	18	+5V Güç
9	TMDS Veri 0	19	Çalışırken Takmayı Algılama
10	TMDS Saat +		



24 Pinli Renk Görüntüleme Sinyali Kablosu

Pin No.	Sinyal Adı	Pin No.	Sinyal Adı
1	TMDS Veri 2-	13	TMDS Veri 3+
2	TMDS Veri 2+	14	+5V Güç
3	TMDS Veri 2/4 Koruması	15	Toprak (+5V için)
4	TMDS Veri 4-	16	Hızlı Takma Saptandý
5	TMDS Veri 4+	17	TMDS Veri 0-
6	DDC Saat	18	TMDS Veri 0+
7	DDC Verileri	19	TMDS Veri 0/5 Koruması
8	N.C.	20	TMDS Veri 5-
9	TMDS Veri 1-	21	TMDS Veri 5+
10	TMDS Veri 1+	22	TMDS Saat Kalkanı
11	TMDS Veri 1/3 Koruması	23	TMDS Saat +
12	TMDS Veri 3-	24	TMDS Saat -



20 Pinli Renk Görüntüleme Sinyali Kablosu

Pin No.	Sinyal Adı	Pin No.	Sinyal Adı
1	ML_Şerit 3 (n)	11	GND
2	GND	12	ML_Şerit 0 (p)
3	ML_Şerit 3 (p)	13	YAPILANDIRMA1
4	ML_Şerit 2 (n)	14	YAPILANDIRMA2
5	GND	15	YRD_KANAL(p)
6	ML_Şerit 2 (p)	16	GND
7	ML_Şerit 1 (n)	17	YRD_KANAL(n)
8	GND	18	Çalışırken Takmayı Algılama
9	ML_Şerit 1 (p)	19	DP_PWR'ye dön
10	ML_Şerit 0 (n)	20	DP_PWR

Tak ve Kullan

Tak ve Kullan DDC2B Özelliđi

Bu monitör VESA DDC STANDARDI'na göre VESA DDC2B özellikleriyle donatılmıştır. Monitörün ana bilgisayar sistemine kimliđini tanımlaması için bilgilendirmesine ve kullanılan DDC düzeyine göre ekran özellikleri hakkında ek bilgileri iletmesine izin verir.

DDC2B, I2C protokolüne göre iki yönlü bir veri kanalıdır. Ana bilgisayar DDC2B kanalı üzerinden EDID bilgilerini isteyebilir.

Düzenlemeler

FCC Bildirimi

FCC Sınıf B Radyo Frekansı Parazit Beyanı UYARI: (FCC SERTİFİKALI MODELLER İÇİN)

NOT: Bu donanım test edilmiş ve FCC Kuralları Bölüm 15 kapsamında Sınıf B dijital aygıtlarla ilgili sınırlara uygun olduğu belirlenmiştir. Bu sınırlar, yerleşim yerine kurulumda zararlı parazitlere karşı makul koruma sağlamak için tasarlanmıştır. Bu donanım radyo frekansı enerjisi üretir, kullanır ve yayabilir ve talimatlara uygun şekilde kurulmazsa ve kullanılmazsa, radyo iletişimlerine zararlı parazitlere neden olabilir. Ancak, belirli bir kurulumda parazit oluşmayacağı garanti edilemez. Bu donanım radyo veya televizyon alıcılarında zararlı parazitlere neden olursa (ki bu donanım kapatılıp açılarak belirlenebilir), kullanıcının aşağıdaki önlemlerden bir veya daha fazlasını kullanarak paraziti gidermeye çalışması önerilir:

Alıcı antenin yönünü veya yerini değiştirin.

Donanım ile alıcı arasındaki mesafeyi artırın.

Donanımı, alıcının bağlı olduğu devreden farklı bir devredeki bir prize bağlayın.

Yardım için satıcıya veya deneyimli bir radyo/televizyon teknisyenine danışın.

BİLDİRİM:

Uyumluluktan sorumlu tarafın açıkça onaylamadığı değişiklikler ve modifikasyonlar kullanıcının bu ekipmanı çalıştırma yetkisini geçersiz kılabilir.

Emisyon sınırlarına uymak için korumalı arabirim kabloları ve AC güç kablosu (varsa) kullanılmalıdır.

Bu aygıt üzerinde yapılan yetkisiz değişikliklerin neden olduğu radyo veya TV parazitlerinden üretici sorumlu değildir. Bu gibi parazitleri gidermek kullanıcının sorumluluğudur. Bu gibi parazitleri gidermek kullanıcının sorumluluğudur.

Bu cihaz, FCC Kurallarının 15. Bölümü ile uyumludur. Kullanım, aşağıdaki iki şarta bağlıdır:

- (1) Bu aygıt zararlı parazitlerin oluşmasına neden olmaz ve (2) Bu cihaz, istenmeyen işlemlere neden olabilecek parazitler dahil olmak üzere alınan tüm parazitleri kabul etmelidir.

WEEE Beyanı

Avrupa Birliği'nde Ev Kullanıcılarının Kullanılmayan Cihazları Atmalarıyla İlgili Bilgi.



Ürünün veya paketinin üzerindeki bu sembol, ürünün diğer ev atıklarıyla birlikte atılmaması gerektiğini gösterir. Bunun yerine, kullanılmayan cihazları, atık elektrik ve elektronik cihazların geri dönüşümünü sağlamak üzere tasarlanan toplama noktalarına bırakmanız sizin sorumluluğunuzdur. Kullanılmayan cihazınızı atarken, ayrı bir şekilde toplanmasını ve geri dönüştürülmesini sağlamanız, doğal kaynakların korunmasına yardımcı olacak ve insan sağlığını ve çevreyi tehdit etmeyecek şekilde geri dönüştürülmesini garantileyecektir. Kullanılmayan cihazlarınızı geri dönüştürmek için bırakabileceğiniz yerlerle ilgili daha fazla bilgi için lütfen bulunduğunuz şehirdeki resmi dairelerle, evsel atık imha servisiyle veya ürünü satın aldığınız yerle görüşün.

Hindistan için WEEE Beyanı



Ürünün veya paketinin üzerindeki bu sembol, ürünün diğer ev atıklarıyla birlikte atılmaması gerektiğini gösterir. Bunun yerine, kullanılmayan cihazları, atık elektrik ve elektronik cihazların geri dönüşümünü sağlamak üzere tasarlanan toplama noktalarına bırakmanız sizin sorumluluğunuzdur. Kullanılmayan cihazınızı atarken, ayrı bir şekilde toplanmasını ve geri dönüştürülmesini sağlamanız, doğal kaynakların korunmasına yardımcı olacak ve insan sağlığını ve çevreyi tehdit etmeyecek şekilde geri dönüştürülmesini garantileyecektir.

Atık ekipmanınızı elden çıkarabileceğiniz Hindistan'da yer alan tesisler hakkında bilgi almak için aşağıdaki adresi ziyaret edebilirsiniz.

www.aocindia.com/ewaste.php.

EPA Energy Star



ENERGY STAR®, ABD'de kayıtlı bir ticari markadır. Bir ENERGY STAR® Partneri olarak, AOC International (Europe) BV ve Envision Peripherals, Inc. bu ürünün ENERGY STAR® enerji verimliliği standartlarına uygun olduğunu belirlemiştir. (EPA SERTİFİKALI MODELLER İÇİN)

EPEAT Beyanı



EPEAT, genel ve özel sektörlerdeki satın alanların ortam özelliklerine göre masaüstü bilgisayarları, dizüstü bilgisayarları ve monitörleri değerlendirmelerine, karşılaştırmalarına ve seçmelerine yardımcı olan bir sistemdir. EPEAT, ayrıca ürünlerin tasarımı için net ve tutarlı performans kriteri seti ve üreticilerin ürünleri üzerindeki çevre etkisini azaltmaları için çabaları için pazar tanımını güvence almalarını da sağlar.

AOC, çevreyi korumak gerektiğine inanır. Doğal kaynakları koruma bilinciyle ve arazinin dolmasını önlemek için, AOC, AOC monitörünün ambalaj geri dönüşüm programını başlattığını bildirmiştir. Bu program, monitör kartonunuzu ve dolgu malzemelerini elden çıkarmanıza yardımcı olmak için tasarlanmıştır. Yerel geri dönüşüm merkezi yoksa AOC köpük dolgu ve karton gibi ambalaj malzemesini sizin için geri dönüştürür. AOC Görüntüleme çözümü yalnızca AOC monitör ambalajını geri dönüştürür. Lütfen aşağıdaki web sitesi adresine bakın:

Brezilya hariç yalnızca Kuzey ve Güney Amerika için:

<http://us.aoc.com/aoc-corporation/?page=environmental-impact>

Almanya için:

<http://aoc-europe.com/de/content/environment>

Brezilya için:

<http://www.aoc.com.br/pg/embalagem-verde>

Servis

Avrupa İin Garanti Beyanı

SINIRLI Ü YILLIK GARANTİ*

AOC International (Europe) BV, Avrupa Birlięi lkelerinde satılan AOC LCD monitrler iin, tketiciden ilkin alınıđı tarihten itibaren  (3) yıl sreyle bu rnde malzeme ve iřilik kusurları grlmeyeceęini garanti eder. Bu sre boyunca, AOC International (Europe) B.V., ařaęıda aıklandıęı Őekilde cretsiz olarak tercihinine gre kusurlu bir rn yeni veya onarılmıř paralar kullanarak onarabilir ya da cretsiz olarak yeni veya onarılmıř bir rnler deęiřtirebilir. rn satın aldıęınızı kanıtlayan bir belgeniz yoksa, rn iin geerli olan garanti sresi rn zerinde belirtilen imalat tarihinden 3 ay sonra bařlayacaktır.

rn kusurlu grnyorsa ltfen yerel bayinize bařvurun veya garanti kořulları hakkında bilgi almak iin www.aoc-europe.com adresindeki servis ve destek blmn inceleyin. Garanti iin nakliye creti teslimat ve geri gndermede AOC tarafından nceden denir. Ltfen rnle birlikte tarihli satın alma belgesini saęladıęınızdan ve ařaęıdaki kořul altında AOC Sertifikalı veya Yetkili Servis Merkezi'ne teslim ettięinizden emin olun:

- LCD Monitr saęlam bir karton kutu iine dzgnce yerleřtirin (AOC, nakliye sırasında monitrnz etkin biimde koruyan orijinal karton kutusunu kullanmanızı nerir).
- RMA numarasını adres etiketine yazın
- RMA numarasını tařıma kartonuna yazın

AOC International (Europe) B.V., bu garanti belgesinde belirtilen lkelerden biri iinde geri gnderirken nakliye cretlerini der. rnn uluslararası sınırlardan geiřiyle ilgili maliyetlerden AOC International (Europe) B.V. sorumlu deęildir. Buna Avrupa Birlięi iindeki uluslararası sınırlar dahildir. Kurye rn almak iin geldięinde LCD monitr teslim edilmezse, bununla ilgili olarak size bir kurye creti yansıtılacaktır.

* Bu sınırlı garanti ařaęıdakiler sonucu oluřan kayıp ve hasarları kapsamaz:

- Hatalı paketleme nedeniyle nakliye sırasındaki hasarlar
- AOC kullanıcı kılavuzu dıřında hatalı kurulum veya bakım
- Yanlıř kullanımı
- İhmal
- Olaęan ticari veya endstriyel uygulama dıřındaki her trl neden
- Yetkili olmayan bir kaynak tarafından ayarlar
- AOC Sertifikalı veya Yetkili Servis Merkezi dıřında herhangi bir kiři tarafından onarım/modifikasyon yapılması ya da seenek/para eklenmesi
- Nem, su hasarı ve tozlar gibi yanlıř ortamlar
- Őiddet olayları, deprem ve terr saldırılarından kaynaklı hasarlar
- Ařırı veya yetersiz ısıtma veya klima ya da elektrik arızaları, ařırı akım veya dięer dzensizlikler

Bu sınırlı garanti sizin veya bir nc tarafın deęiřtirdięiniz hibir rn yazılımını veya donanımını kapsamaz; bu gibi deęiřikliklerle ilgili her trl sorumluluk ve ykmllk size aittir.

Tüm AOC LCD Monitörler, ISO 9241-307 Sınıf 1 piksel politikası standartlarına uygun üretilmektedir.

Garantiniz sona erdiyse, hala tüm servis seçeneklerine erişebilirsiniz, ancak parça, işçilik, sevkiyat (varsa) ve yürürlükteki vergiler dahil olmak üzere hizmet maliyetinden sorumlu olursunuz. AOC Sertifikalı veya Yetkili Servis Merkezi servisi gerçekleştirme onayınızı almadan önce size tahmini servis maliyetini verir.

BU ÜRÜNÜN PARÇALARI VE İŞÇİLİĞİYLE İLGİLİ HER TÜRLÜ AÇIK VE ZİMNİ GARANTİ (TİCARİ OLARAK SATILABİLİRLİK VE BELİRLİ BİR AMACA UYGUNLUK GARANTİLERİ DAHİL), TÜKETİCİ TARAFINDAN İLK SATIN ALINDIĞI TARİHTEN İTİBAREN ÜÇ (3) YIL SÜREYLE SINIRLIDIR. BU SÜREDEN SONRA HİÇBİR GARANTİ (AÇIK VEYA ZİMNİ) VERİLMEZ. AOC INTERNATIONAL (EUROPE) BV'NİN YÜKÜMLÜLÜKLERİ VE SİZE SUNDUĞU ÇÖZÜMLER YALNIZCA VE MÜNHASIRAN BURADA BELİRTİLDİĞİ GİBİDİR. AOC INTERNATIONAL (EUROPE) B.V.'NİN TOPLAM YÜKÜMLÜLÜĞÜ, SÖZLEŞME, KASIT, GARANTİ, KESİN SORUMLULUK VEYA BAŞKA BİR İDDİADAN KAYNAKLANMIŞ OLDUĞUNA BAKILMAKSIZIN, KUSURU VEYA NEDEN OLDUĞU HASAR NEDENİYLE HAKKINDA TAZMİNAT TALEP EDİLEN ÜNİTENİN FİYATINI AŞAMAZ. HİÇBİR KOŞULDA AOC INTERNATIONAL (EUROPE) B.V., HERHANGİ BİR KAR KAYBINDAN, TESİSLERİN VEYA DONANIMIN KULLANILAMAMASINDAN VEYA BAŞKA BİR DOLAYLI, ARIZI VEYA NETİCEDE ORTAYA ÇIKAN HASARDAN SORUMLU DEĞİLDİR. BAZI DEVLETLER ARIZI VEYA DOLAYLI ZARARLARIN HARIÇ TUTULMASINA VEYA SINIRLANDIRILMASINA İZİN VERMEMESİ NEDENİYLE YUKARIDAKİ SINIRLAMA SİZİN İÇİN GEÇERLİ OLMAYABİLİR. BU SINIRLI GARANTİ SİZE ÖZEL YASAL HAKLAR VERMEKLE BİRLİKTE, ÜLKEDEN ÜLKEYE DEĞİŞEN BAŞKA HAKLARINIZ DA OLABİLİR. BU SINIRLI GARANTİ YALNIZCA AVRUPA BİRLİĞİ'NE ÜYE ÜLKELERDE SATIN ALINAN ÜRÜNLER İÇİN GEÇERLİDİR.

Bu belgedeki bilgiler önceden haber verilmeksizin değiştirilebilir. Daha fazla bilgi için, lütfen şurayı ziyaret edin:
<http://www.aoc-europe.com>

Orta Doğu ve Afrika (MEA) için Garanti Beyanı

Ve

Bağımsız Devletler Topluluğu (CIS)

BİR İLA ÜÇ YIL GARANTİ İLE SINIRLIDIR*

Orta Doğu ve Afrika (MEA) ve Bağımsız Devletler Topluluğu'nda (CIS) satılan AOC LCD Monitörler için, AOC International (Europe) B.V. bu ürünün satılan ülkeye bağlı olarak üretim tarihinden itibaren Bir (1) ila Üç (3) yıllık süreyle malzeme ve işçilik olarak hiç bir kusurunun olmadığını garanti eder. Bu süre boyunca, AOC International (Europe) B.V., AOC Yetkili Servis Merkezi veya Satıcısında Geri Gönderme (Servis Merkezine geri gönderme) Garanti Desteği sunar ve aşağıda açıklandığı şekilde ücretsiz olarak tercihinin göre kusurlu bir ürünü yeni veya onarılmış parçalar kullanarak onarabilir ya da ücretsiz olarak yeni veya onarılmış bir ürünler değiştirebilir. Standart İlke olarak, garanti ürün kimliği seri numarasından tanımlanan üretim tarihinden hesaplanacaktır ancak toplam garanti satılan ülkeye bağlı olarak MFD'den (üretim tarihi) itibaren On Beş (15) ila Otuz Dokuz (39) ay olacaktır. Ürün kimliği seri numarasına göre garanti dışı olan istisnai durumlar ve Orijinal Fatura/Satın Alma Belgesinin zorunlu olduğu istisnai durumlarda garanti değerlendirilecektir.

Ürün kusurlu görünüyorsa lütfen AOC yetkili satıcınızla irtibata geçin veya ülkenizdeki garanti koşulları hakkında bilgi almak için AOC web sitesindeki servis ve destek bölümüne bakın.

- Mısır: http://aocmonitorap.com/egypt_eng
- CIS Orta Asya: <http://aocmonitorap.com/ciscentral>
- Orta Doğu: <http://aocmonitorap.com/middleeast>
- Güney Afrika: <http://aocmonitorap.com/southafrica>
- Suudi Arabistan: <http://aocmonitorap.com/saudiarabia>

Lütfen ürünle birlikte tarihli satın alma belgesini sağladığınızdan ve aşağıdaki koşul altında AOC Yetkili Servis Merkezi'ne veya Satıcısına teslim ettiğinizden emin olun:

- LCD Monitörü sağlam bir karton kutu içine düzgünce yerleştirin (AOC, nakliye sırasında monitörünüzü etkin biçimde koruyan orijinal karton kutusunu kullanmanızı önerir).
- RMA numarasını adres etiketine yazın
- RMA numarasını taşıma kartonuna yazın

*** Bu sınırlı garanti aşağıdakiler sonucu oluşan kayıp ve hasarları kapsamaz:**

- Hatalı paketleme nedeniyle nakliye sırasındaki hasarlar
- AOC kullanıcı kılavuzu dışında hatalı kurulum veya bakım
- Yanlış kullanım
- İhmal
- Olağan ticari veya endüstriyel uygulama dışındaki her türlü neden
- Yetkili olmayan bir kaynak tarafından ayarlar
- AOC Sertifikalı veya Yetkili Servis Merkezi dışında herhangi bir kişi tarafından onarım/modifikasyon

yapılması ya da seçenek/parça eklenmesi

- Nem, su hasarı ve tozlar gibi yanlış ortamlar
- Şiddet olayları, depremler ve terör saldırılarından kaynaklı hasarlar
- Aşırı veya yetersiz ısıtma veya klima ya da elektrik arızaları, aşırı akım veya diğer düzensizlikler

Bu sınırlı garanti sizin veya bir üçüncü tarafın değiştirdiğiniz hiçbir ürün yazılımını veya donanımı kapsamaz; bu gibi değişikliklerle ilgili her türlü sorumluluk ve yükümlülük size aittir.

Tüm AOC LCD Monitörler, ISO 9241-307 Sınıf 1 piksel politikası standartlarına uygun üretilmektedir.

Garantiniz sona erdiyse, hala tüm servis seçeneklerine erişebilirsiniz, ancak parça, işçilik, sevkiyat (varsa) ve yürürlükteki vergiler dahil olmak üzere hizmet maliyetinden sorumlu olursunuz. AOC Sertifikalı, Yetkili Servis Merkezi veya satıcı servisi gerçekleştirme onayınızı almadan önce size tahmini servis maliyetini verir.

BU ÜRÜNÜN PARÇALARI VE İŞÇİLİĞİYLE İLGİLİ HER TÜRLÜ AÇIK VE ZİMNİ GARANTİ (TİCARİ OLARAK SATILABİLİRLİK VE BELİRLİ BİR AMACA UYGUNLUK GARANTİLERİ DAHİL), TÜKETİCİ TARAFINDAN İLK SATIN ALINDIĞI TARİHTEN İTİBAREN BİR (1) İLA ÜÇ (3) YIL SÜREYLE SINIRLIDIR. BU SÜREDEDEN SONRA HİÇBİR GARANTİ (AÇIK VEYA ZİMNİ) VERİLMEZ. AOC INTERNATIONAL (EUROPE) BV'NİN YÜKÜMLÜLÜKLERİ VE SİZE SUNDUĞU ÇÖZÜMLER YALNIZCA VE MÜNHASIRAN BURADA BELİRTİLDİĞİ GİBİDİR. AOC INTERNATIONAL (EUROPE) B.V.'NİN TOPLAM YÜKÜMLÜLÜĞÜ, SÖZLEŞME, KASIT, GARANTİ, KESİN SORUMLULUK VEYA BAŞKA BİR İDDİADAN KAYNAKLANMIŞ OLDUĞUNA BAKILMAKSIZIN, KUSURU VEYA NEDEN OLDUĞU HASAR NEDENİYLE HAKKINDA TAZMİNAT TALEP EDİLEN ÜNİTENİN FİYATINI AŞAMAZ. HİÇBİR KOŞULDA AOC INTERNATIONAL (EUROPE) B.V., HERHANGİ BİR KAR KAYBINDAN, TESİSLERİN VEYA DONANIMIN KULLANILAMAMASINDAN VEYA BAŞKA BİR DOLAYLI, ARIZI VEYA NETİCEDE ORTAYA ÇIKAN HASARDAN SORUMLU DEĞİLDİR. BAZI DEVLETLER ARIZI VEYA DOLAYLI ZARARLARIN HARIÇ TUTULMASINA VEYA SINIRLANDIRILMASINA İZİN VERMEMESİ NEDENİYLE YUKARIDAKİ SINIRLAMA SİZİN İÇİN GEÇERLİ OLMAYABİLİR. BU SINIRLI GARANTİ SİZE ÖZEL YASAL HAKLAR VERMEKLE BİRLİKTE, ÜLKEDEN ÜLKEYE DEĞİŞEN BAŞKA HAKLARINIZ DA OLABİLİR. BU SINIRLI GARANTİ YALNIZCA AVRUPA BİRLİĞİ'NE ÜYE ÜLKELERDE SATIN ALINAN ÜRÜNLER İÇİN GEÇERLİDİR.

Bu belgedeki bilgiler önceden haber verilmeksizin değiştirilebilir. Daha fazla bilgi için, lütfen şurayı ziyaret edin:

<http://www.aocmonitorap.com>

AOC International (Europe) B.V.

Prins Bernhardplein 200 / 6th floor, Amsterdam, Hollanda

Tel: +31 (0)20 504 6962 • Faks: +31 (0)20 5046933

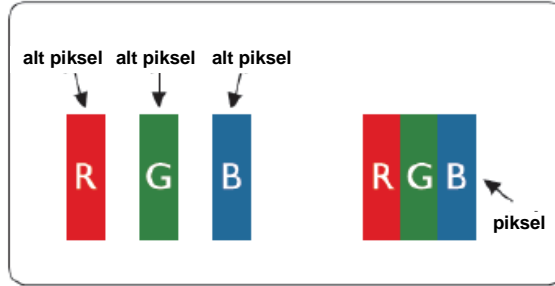
AOC Piksel İlkesi ISO 9241-307 Sınıf 1

25 Temmuz 2013

AOC en yüksek kalitede ürünler sunmayı arzu etmektedir. Sektörün en gelişmiş üretim süreçlerini ve pratik sıkı kalite denetimi kullanılmaktadır. Ancak, düz panel monitörlerde kullanılan TFT monitör panellerinde piksel veya alt piksel kusurları bazen kaçınılmaz olmaktadır. Hiçbir üretici tüm panellerin piksel kusurları olmadığını garanti edemez, ancak AOC kabul edilebilir sayıda olmayan kusurları garanti kapsamında onaracağını veya değiştireceğini garanti eder. Bu Piksel İlkesi farklı piksel kusurları türlerini açıklamakta ve her türe ait kabul edilebilir kusur seviyelerini tanımlamaktadır. Garanti kapsamında onarım veya değişim hakkı vermek için, TFT monitör panelindeki piksel kusurlarının sayısı bu kabul edilebilir seviyeleri aşmalıdır.

Pikseller ve Alt Piksel Tanımlaması

Piksel veya resim ögesi kırmızı, yeşil ve mavi birincil renklerde üç alt pikselden oluşur. Piksellerin tüm alt pikselleri yandığında, üç adet renkli alt piksel birlikte tek beyaz piksel olarak görünür. Tümü söndüğünde, üç adet renkli alt piksel birlikte tek siyah piksel olarak görünür.



Piksel Kusurları Türleri

- Parlak Nokta Kusurları: monitör karanlık desen gösterir, alt pikseller veya pikseller her zaman yanar veya "yanık"tır
- Siyah Nokta Kusurları: monitör parlak desen gösterir, alt pikseller veya pikseller her zaman karanlık veya "sönük"tür.

ISO 9241-307 Piksel Kusuru Sınıfı	Kusur Türü 1 Parlak Piksel	Kusur Türü 2 Siyah Piksel	Kusur Türü 3 Parlak Alt piksel	Kusur Türü 4 Siyah Alt piksel
Sınıf 1	1	1	2 + 1 + 0 +	1 3 5

Brezilya hariç olmak üzere, Kuzey ve Güney Amerika ülkeleri için Garanti Beyanı:

Belirtilen Kuzey Amerika
ülkelerinde satılanlar dâhil tüm
AOC Renkli Monitörler için GARANTİ BEYANI

Envision Peripherals, Inc., tüketici tarafından ilk satın alındığı tarihten itibaren üç (3) yıl süreyle, CRT Tüplü ve LCD Panel ürünlerinde ise bir (1) süreyle işçilik ve malzeme kusurlarıyla karşılaşılmayacağını garanti eder. Bu süre boyunca, EPI (EPI, Envision Peripherals, Inc. şirketinin kısaltmasıdır), aşağıda açıklandığı şekilde kusurlu bir ürünü yeni veya onarılmış parçalar kullanarak ücretsiz onarabilir ya da ücretsiz olarak yeni veya onarılmış bir ürünle değiştirebilir (tercihine bağlı olarak). Değiştirilen parçalar veya ürün EPI'nin mülkiyetine girer.

ABD sınırları içinde bu sınırları garantiden faydalanmak amacıyla size en yakın Yetkili Servis Merkezi'ni öğrenmek için EPI'yi arayabilirsiniz. Ürünü nakliye ücreti ödenmiş olarak ve satış tarihini gösteren satış belgesiyle birlikte API Yetkili Servis Merkezi'ne gönderin. Ürünü şahsen getiremiyorsanız:

- Orijinal taşıma paketini (veya dengi) kullanarak paketleyin
- RMA numarasını adres etiketine yazın
- RMA numarasını taşıma kartonuna yazın
- Sigortalayın (veya nakliye sırasındaki kayıp/hasar riskini üstlenin)
- Tüm nakliye ücretlerini ödeyin

EPI, kendisine gönderilen bir ürünün doğru paketlenmemesi nedeniyle hasar görmesinden sorumlu tutulamaz. EPI, bu garanti belgesinde belirtilen ülkelerden biri içinde kendisine gönderilen ürünlere ait nakliye ücretlerini öder. Ürünün uluslararası sınırlardan geçişiyle ilgili maliyetlerden EPI sorumlu değildir. İşbu garanti beyanlarında yer alan ülkelerin uluslararası sınırları da buna dâhildir.

ABD veya Kanada'da, RMA Departmanımızı (888) 662-9888 no'lu ücretsiz hattın arayarak Bayinize veya EPI Müşteri Hizmetleri'ne ulaşabilirsiniz. Ya da, www.aoc.com/na-warranty Internet adresine giderek bir RMA Numarası isteyebilirsiniz.

* Bu sınırlı garanti aşağıdakiler sonucu oluşan kayıp ve hasarları kapsamaz:

- Nakliye ya da yanlış kurulum veya bakım
- Yanlış kullanım
- İhmal
- Olağan ticari veya endüstriyel uygulama dışındaki her türlü neden
- Yetkili olmayan bir kaynak tarafından ayarlar
- EPI Yetkili Servis Merkezi dışında herhangi bir kişi/kurum tarafından onarım veya modifikasyon yapılması ya da seçenek/parça eklenmesi
- Uygun olmayan ortam
- Aşırı veya yetersiz ısıtma, iklimlendirme, elektrik kesintileri, aşırı akım veya elektrik beslemesiyle ilgili diğer düzensizlikler

Bu üç yıllık sınırlı garanti, siz veya üçüncü bir tarafça değiştirilen hiçbir ürün yazılımını veya donanımı kapsamaz; bu gibi değişikliklerle ilgili her türlü sorumluluk ve yükümlülük size aittir.

BU ÜRÜNÜN PARÇALARI VE İŞÇİLİĞİYLE İLGİLİ HER TÜRLÜ AÇIK VE ZİMNİ GARANTİ (TİCARİ OLARAK SATILABİLİRLİK VE BELİRLİ BİR AMACA UYGUNLUK GARANTİLERİ DÂHİL), TÜKETİCİ TARAFINDAN İLK SATIN ALINDIĞI TARİHTEN İTİBAREN ÜÇ (3) YIL SÜREYLE, CRT TÜPLÜ VEYA LCD PANEL İÇİN İSE BİR (1) YIL SÜREYLE SINIRLIDIR. BU SÜREDEDEN SONRA HİÇBİR GARANTİ (AÇIK VEYA ZİMNİ) VERİLMEZ. AMERİKA BİRLEŞİK DEVLETLERİ'NDEKİ BAZI EYALETLER, ZİMNİ GARANTİLERİN SÜRESİNE BELLİ BİR KISITLAMA GETİRİLMESİNE İZİN VERMEMEKTEDİR; BU NEDENLE, YUKARIDAKİ KISITLAMALAR SİZİN İÇİN GEÇERLİ OLMAYABİLİR.

EPI'NİN YÜKÜMLÜLÜKLERİ VE SİZE SUNDUĞU ÇÖZÜMLER YALNIZCA VE MÜNHASIRAN BURADA BELİRTİLDİĞİ GİBİDİR. SÖZLEŞME, TAZMİNAT YÜKÜMLÜLÜĞÜ GARANTİSİ, KESİN SORUMLULUK VEYA BAŞKA BİR İDDİADAN KAYNAKLANMIŞ OLDUĞUNA BAKILMAKSIZIN EPI SORUMLULUĞU, KUSURU VEYA NEDEN OLDUĞU HASAR NEDENİYLE HAKKINDA TAZMİNAT TALEP EDİLEN ÜNİTENİN FİYATINI AŞAMAZ. EPI, HİÇBİR KOŞULDA, HERHANGİ BİR KAR KAYBINDAN, TESİSLERİN VEYA DONANIMIN KULLANILAMASINDAN VEYA BAŞKA BİR NEDENDEN DOLAYLI, ARIZİ VEYA SONUCA BAĞLI OLARAK MEYDANA GELEN HASARDAN SORUMLU DEĞİLDİR. AMERİKA BİRLEŞİK DEVLETLERİ'NDEKİ BAZI EYALETLER, ARIZİ VEYA SONUCA BAĞLI HASARLARIN HARIÇ TUTULMASINA VEYA SINIRLANDIRILMASINA İZİN VERMEMEKTEDİR. BU NEDENLE, YUKARIDA SINIRLANDIRMALAR SİZİN İÇİN GEÇERLİ OLMAYABİLİR. BU SINIRLI GARANTİ SİZE ÖZEL BAZI YASAL HAKLAR VERSE DE, ÜLKEDEN ÜLKEYE/EYALETEN EYALETE DEĞİŞEN BAŞKA HAKLARINIZ DA OLABİLİR.

Amerika Birleşik Devletleri'nde bu sınırlı garanti sadece Anakara ABD'de, Alaska'da ve Hawaii'de satın alınan ürünler için geçerlidir.

Amerika Birleşik Devletleri dışında bu sınırlı garanti sadece Kanada'da satın alınan ürünler için geçerlidir.

Bu belgedeki bilgiler önceden haber verilmeksizin değiştirilebilir.

Daha ayrıntılı bilgi için lütfen şu adresi ziyaret edin:

ABD: http://us.aoc.com/support/find_service_center

ARJANTİN: http://ar.aoc.com/support/find_service_center

BOLİVYA: http://bo.aoc.com/support/find_service_center

ŞİLİ: http://cl.aoc.com/support/find_service_center

KOLOMBİYA: http://co.aoc.com/support/find_service_center

KOSTA RİKA: http://cr.aoc.com/support/find_service_center

DOMİNİK CUMHURİYETİ: http://do.aoc.com/support/find_service_center

EKVADOR: http://ec.aoc.com/support/find_service_center

EL SALVADOR: http://sv.aoc.com/support/find_service_center

GUATEMALA: http://gt.aoc.com/support/find_service_center

HONDURAS: http://hn.aoc.com/support/find_service_center

NİKARAGUA: http://ni.aoc.com/support/find_service_center

PANAMA: http://pa.aoc.com/support/find_service_center

PARAGUAY: http://py.aoc.com/support/find_service_center

PERU: http://pe.aoc.com/support/find_service_center

URUGUAY: http://pe.aoc.com/support/find_service_center

VENEZÜELLA: http://ve.aoc.com/support/find_service_center

ÜLKENİZ BU LİSTEDE YOKSA: http://latin.aoc.com/support/find_service_center

KOLAY PROGRAM



Yalnızca ABD anakarasında satılan AOC markalı monitörler içindir.

Tüm AOC markalı monitörler artık EASE Programı kapsamındadır. Monitörünüz ilk üç ay içinde arızalanırsa, programımız tarafından onaylandıktan sonra AOC 72 saat içinde bir yedek monitör sağlayacaktır.

Monitörünüzde EASE programı varsa, AOC her iki yol için nakliye ücretini öder.

Adım 1: 888.662.9888 numaralı telefonda TEKNİK Bölümümüzü arayın.

Adım 2: EASE kayıt formlarını doldurun ve posta veya faks yoluyla gönderin.

Adım 3: Programımızda onaylandığında bir İade Yetki Numarası vereceğiz.

Adım 4: Bir monitör konumunuza önceden nakliye edilecektir.

Adım 5: Arızalı üniteyi almak için bir UPS Çağrı Etiketi vereceğiz.

Adım 6: EASE programı özelliklerini görmek için lütfen aşağıdaki çizelgeye bakın.

GARANTİ DÖNEMİ	ÜCRETSİZ KAPSAM	MÜŞTERİ ÜCRETİ
Satın aldıktan sonraki üç ay içinde: EASE kapsamındadır	- Yeni AOC monitör - UPS yoluyla iade nakliye ücretleri ve çağrı etiketi gönderilir	- Hiçbiri*
4 ay - 1 Yıl arasında	- CRT Tüpü ve LCD Panel Dahil Tüm Parçalar Ve İşçilik	- AOC'ye UPS İade Nakliye Ücreti
1 Yıl - 3 Yıl Arasında: Standart sınırlı garanti kapsamındadır	- Parçalar ve İşçilik (CRT Tüpü ve LCD Panel hariç)	- AOC'ye UPS İade Nakliye Ücreti

*Arızalı ünite AOC'nin servis merkezine erişmeden önce yeni bir AOC monitörün konumunuza önceden gönderilmesini istiyorsanız AOC'nin bir kredi kartı numarası alması gerekir. Kredi kartı vermek istemiyorsanız, arızalı ünite AOC hizmet merkezine erişmeden önce AOC yalnızca yeni monitörü gönderir.





Congratulations!

This product is TCO Certified – for Sustainable IT



TCO Certified is an international third party sustainability certification for IT products. TCO Certified ensures that the manufacture, use and recycling of IT products reflect environmental, social and economic responsibility. Every TCO Certified product model is verified by an accredited independent test laboratory.

This product has been verified to meet all the criteria in TCO Certified, including:

Corporate Social Responsibility

Socially responsible production - working conditions and labor law in manufacturing country

Energy Efficiency

Energy efficiency of product and power supply. Energy Star compliant, where applicable

Environmental Management System

Manufacturer must be certified according to either ISO 14001 or EMAS

Minimization of Hazardous Substances

Limits on cadmium, mercury, lead & hexavalent chromium including requirements for mercury-free products, halogenated substances and hazardous flame retardants

Design for Recycling

Coding of plastics for easy recycling. Limit on the number of different plastics used.

Product Lifetime, Product Take Back

Minimum one-year product warranty. Minimum three-year availability of spare parts. Product takeback

Packaging

Limits on hazardous substances in product packaging. Packaging prepared for recycling

Ergonomic, User-centered design

Visual ergonomics in products with a display. Adjustability for user comfort (displays, headsets)

Acoustic performance – protection against sound spikes (headsets) and fan noise (projectors, computers)

Ergonomically designed keyboard (notebooks)

Electrical Safety, minimal electro-magnetic Emissions

Third Party Testing

All certified product models have been tested in an independent, accredited laboratory.

A detailed criteria set is available for download at www.tcodevelopment.com, where you can also find a searchable database of all TCO Certified IT products.

TCO Development, the organization behind TCO Certified, has been an international driver in the field of Sustainable IT for 20 years. Criteria in TCO Certified are developed in collaboration with scientists, experts, users and manufacturers. Organizations around the world rely on TCO Certified as a tool to help them reach their sustainable IT goals. We are owned by TCO, a non-profit organization representing office workers. TCO Development is headquartered in Stockholm, Sweden, with regional presence in North America and Asia.

For more information, please visit
www.tcodevelopment.com

(TCO SERTİFİKALI MODELLER İÇİN)