

# AOC

## Návod na obsluhu LCD monitora **24E1Q/24P1U/24P1/X24P1**

LED podsvietenie



---

Bezpečnosť.....	4
Národné dohovory .....	4
Napájanie.....	5
Inštalácia.....	6
Čistenie.....	7
Iné.....	8
Inštalácia.....	9
Obsah balenia.....	9
Inštalácia základne .....	10
Prispôsobenie uhla sledovania .....	11
Pripojenie monitora.....	12
Pripojenie ramena pre montáž na stenu .....	13
Nastavenie .....	14
Nastavenie optimálneho rozlíšenia.....	14
Windows 10 .....	14
Windows 8 .....	16
Windows 7 .....	18
Aktivačné tlačidlá .....	20
OSD Setting (Nastavenie OSD).....	22
Luminance (Svietivosť).....	23
Image Setup (Nastavenie obrazu) .....	24
Color Setup (Nastavenie farieb) .....	25
Picture Boost (Zvýraznenie obrazu) .....	26
OSD Setup (Nastavenie OSD) .....	27
Extra (Ďalší).....	28
Exit (Ukončiť).....	28
Indikátor LED.....	29
Ovládač.....	30
Ovládač monitora.....	30
Windows 10 .....	30
Windows 8 .....	34
Windows 7 .....	38
i-Menu.....	42
e-Saver .....	43
Screen <sup>+</sup> .....	44
Riešenie problémov .....	45
Špecifikácie.....	47
Všeobecné špecifikácie .....	47
Prednastavené režimy zobrazenia.....	51
Priradenie kolíkov .....	52
Plug and Play.....	54
Nariadenia .....	55
Vyhlásenie o zhode FCC .....	55
Vyhlásenie o WEEE.....	56
Vyhlásenie WEEE pre Indiu.....	56
EPA Energy Star .....	56

---

Vyhlásenie EPEAT .....	57
Servis.....	58
Vyhlásenie o záruke pre Európu .....	58
Vyhlásenie o záruke pre Stredný Východ a Afriku (MEA) .....	60
AOC International (Europe) B.V.....	62
Vyhlásenie o záruke pre Severnú a Južnú Ameriku (okrem Brazílie) .....	63
PROGRAM EASE.....	65
DOKUMENT S OBSAHOM.....	66

---

# Bezpečnosť

## Národné dohovory

Nasledovné podkapitoly popisujú spôsob označovania poznámok, ktoré sú použité v tomto dokumente.

### Poznámky, upozornenia a výstrahy

V rámci tohto dokumentu je možné, že text je doplnený ikonou a je vytlačený tučným alebo šikmým typom písma. Takéto bloky textu predstavujú poznámky, upozornenia a výstrahy a používajú sa tak, ako je to ďalej uvedené:



**POZNÁMKA:** POZNÁMKA označuje dôležitú informáciu, ktorá vám pomôže pri lepšom využití vášho počítačového systému.




**UPOZORNENIE:** UPOZORNENIE označuje možné poškodenie hardvéru, alebo stratu údajov a zároveň vám radí, ako predísť takémuto problému.





**VÝSTRAHA:** VÝSTRAHA označuje možné telesné poranenie a zároveň vám radí, ako predísť takémuto problému. Niektoré výstrahy sa môžu objaviť v alternatívnych formátoch a môžu byť doplnené ikonou. V takýchto prípadoch je takéto špecifické prezentovanie výstrahy v súlade s nariadením regulačného orgánu.


---


## Napájanie


 Monitor by mal byť prevádzkovaný s pripojením iba k takému zdroju napájania, aký je uvedený na štítku. Ak si nie ste istí druhom sieťového napájania, ktorý je v rámci vašej domácnosti, túto náležitosť prekonzultujte s vaším predajcom alebo s miestnym dodávateľom energie.

 Monitor je vybavený trojkolíkovou uzemnenou zástrčkou, zástrčkou s tretím (uzemňovacím) kolíkom. Táto zástrčka je vhodná jedine pre uzemnený sieťový výstup, a to z bezpečnostných dôvodov. Ak do vašej zásuvky nedokážete zastrčiť trojžilovú zástrčku, požiadajte o inštaláciu vhodnej zásuvky elektrotechnika, alebo na bezpečné uzemnenie zariadenia použite adaptér. Nepodceňujte bezpečnostnú funkciu uzemnenej zástrčky.

 Jednotku odpojte počas búrky, v rámci ktorej sa vyskytujú blesky, alebo v prípade, ak zariadenie nepoužívate počas dlhších časových období. Týmto ochránite monitor pred poškodením spôsobeným nárazovými prúdmi.

 Nepreťažujte zásuvkové lišty a predlžovacie káble. Preťaženie môže zapríčiniť vznik požiaru alebo zasiahnutie elektrickým prúdom.

 Aby ste zabezpečili uspokojujúcu činnosť, monitor používajte iba v spojení s počítačmi uvedenými v zozname UL, a to takými, ktoré majú vhodne nakonfigurované objímky označené 100 až 240 V pri napätí min. 5 A.

 Stenová zásuvka by mala byť nainštalovaná v blízkosti zariadenia a mala by byť ľahko prístupná.

## Inštalácia

**!** Monitor neumiestňujte na nestabilný vozík, stojan, trojnožku, konzolu alebo stolík. V prípade pádu monitora môže dôjsť k poraneniu osoby a môže taktiež dôjsť k vážnemu poškodeniu výrobku. Používajte iba vozík, stojan, trojnožku, konzolu alebo stolík odporúčaný výrobcom alebo predávaný spolu s výrobkom. Počas inštalácie výrobku dodržiavajte pokyny výrobcu a používajte montážne doplnky odporúčané výrobcom. Kombináciu výrobku s vozíkom premiestňujte opatrne.

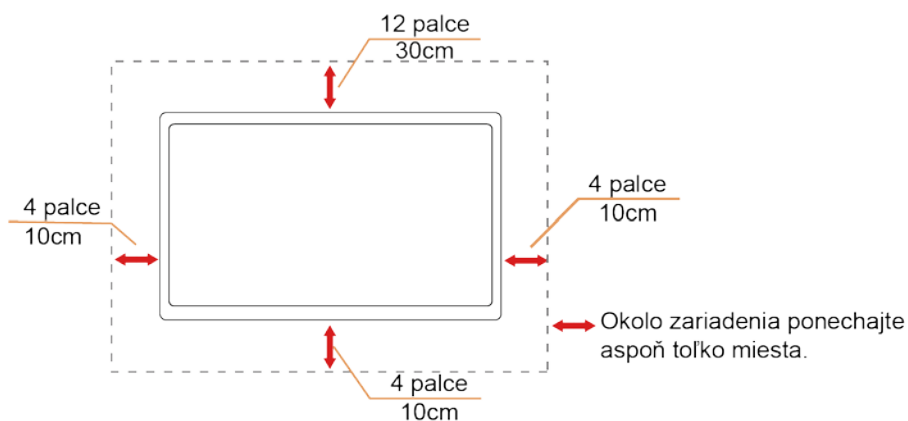
**!** Do štrbiny na skrinke monitora nikdy nezasúvajte žiadny predmet. Mohlo by to spôsobiť poškodenie súčastí obvodov, čoho následkom by bol vznik požiaru alebo zasiahnutie elektrickým prúdom. Nikdy na monitor nerozlievajte tekutiny.

**!** Prednú časť výrobku nekladte na podlahu.

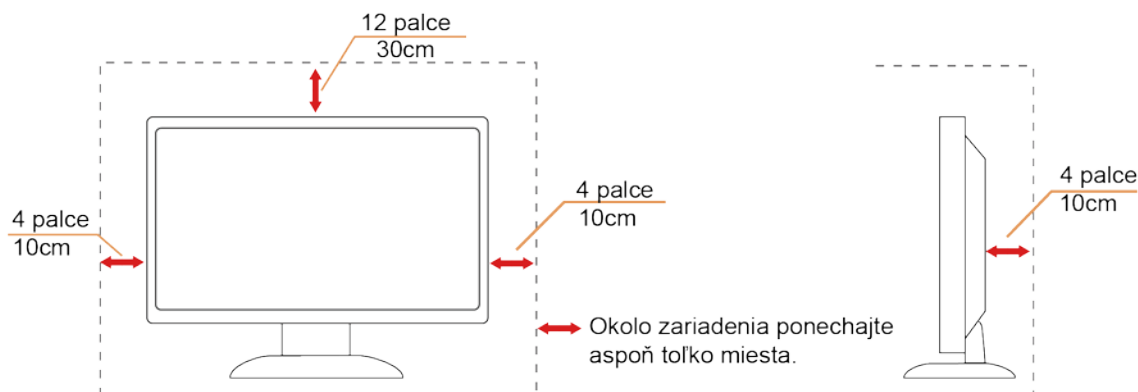
**!** Okolo monitora nechajte voľné miesto, ako je to znázornené nižšie. V opačnom prípade nebude cirkulovanie vzduchu dostatočné, pričom prehrievanie môže spôsobiť vznik požiaru alebo poškodenie monitora.

Pokiaľ monitor inštalujete na stenu alebo na stojan, pozrite si dolu uvedené odporúčané miesta na ventiláciu okolo monitora:

### Nainštalovaný na stenu



### Nainštalovaný so stojanom



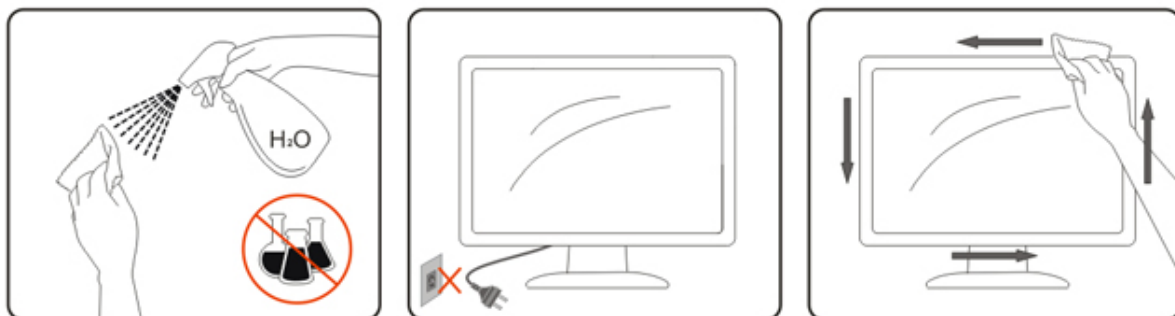
---

## Čistenie

**!** Skrinku čistíte pravidelne tkaninou. Na zotretie nečistôt môžete použiť jemný čistiaci prostriedok; použite ho namiesto silného čistiaceho prostriedku, ktorý spôsobí poleptanie skrinky výrobku.


**!** Počas čistenia dávajte pozor, aby sa do výrobku čistiaci prostriedok nedostal. Tkanina na čistenie by nemala byť veľmi drsná, pretože by mohlo dôjsť k poškriabaniu povrchu obrazovky.


**!** Pred čistením výrobku odpojte sieťový kábel.



---


## Iné

 Ak z výrobku uniká nezvyčajný zápach, zvuk alebo dym, odpojte OKAMŽITE sieťovú zástrčku od prívodu elektrickej energie a spojte sa so servisným strediskom.

 Zabezpečte, aby neboli vetracie otvory zakryté stolom alebo závesmi.

 Počas prevádzky nevystavujte LCD monitor prudkým vibráciám alebo podmienkam s veľkými nárazmi.

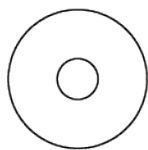
 Neudierajte alebo nehádzajte monitorom počas prevádzky alebo prepravy.

 V prípade displejov s lesklou fazetkou by mal používateľ považovať o umiestnení displeja, pretože fazetka môže spôsobovať rušivé odrazy od okolitého osvetlenia a svetlých povrchov.



# Inštalácia

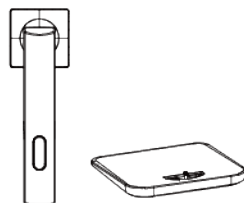
## Obsah balenia



CD s návodom



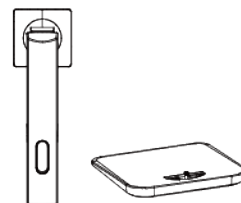
24P1U



Základňa & Stojan



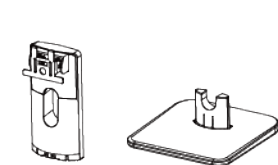
24P1/X24P1



Základňa & Stojan



24E1Q



Základňa & Stojan



Sieťový kábel



Zvukový kábel



Kábel DVI



Analógový kábel



Kábel HDMI



Kábel DP



USB kábel

\* Všetky typy signálnych káblov (zvukový, analógový, DVI, USB, DP a HDMI kábel) CD s návodom nebudú dodané pre všetky krajiny a regióny. Overte si túto skutočnosť u miestneho predajcu alebo v zastúpení spoločnosti AOC.

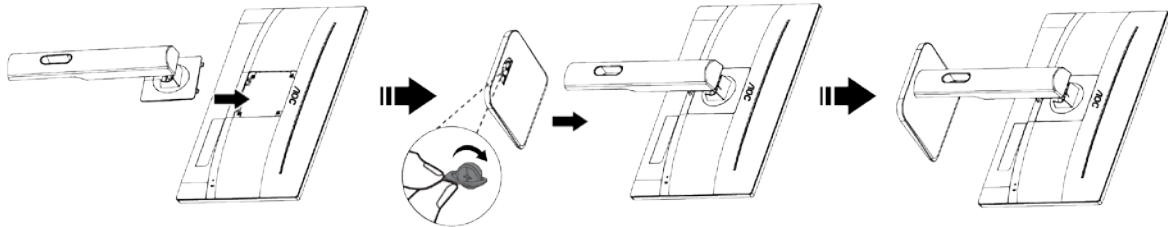
## Inštalácia základne

Základňu nainštalujte alebo demontujte podľa dolu uvedených krokov.

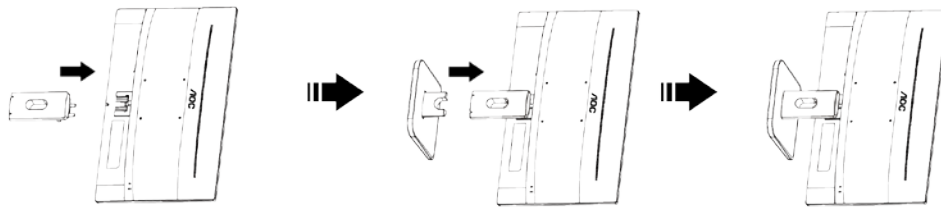
Monitor položte na mäkký a rovný povrch, aby ste zabránili poškrabaniu.

Inštalácia:

24P1/24P1U/X24P1

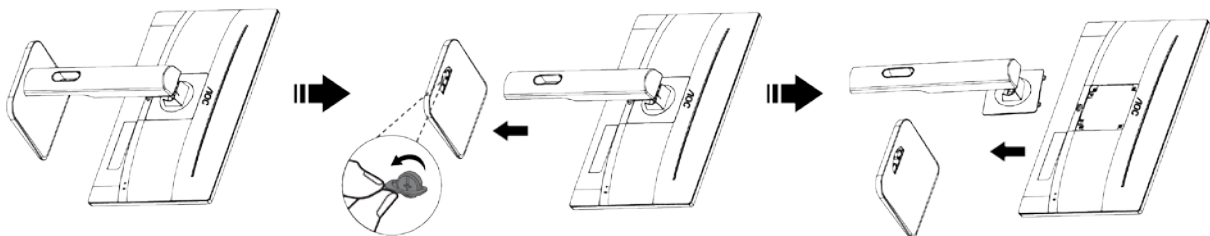


24E1Q

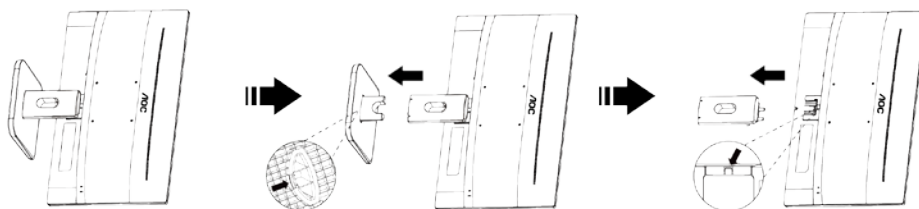


Demontáž:

24P1/24P1U/X24P1



24E1Q



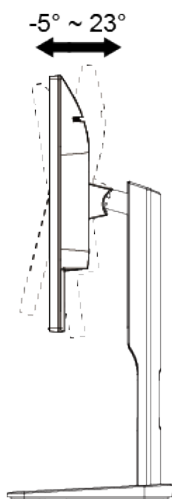
## Prispôsobenie uhla sledovania

Na optimálne pozeranie sa odporúča pozerat' sa na celú plochu monitora; následne prispôsobte uhol monitora podľa svojich vlastných preferencií.

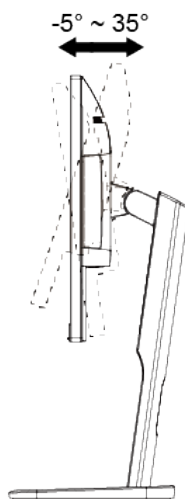
Pridržiavajte stojan, a tak pri zmene uhla monitora neprevalíte monitor.

Uhol monitora môžete nastaviť v rozsahu  $+23^\circ$  až  $-5^\circ$  a môžete ho natočiť o  $175^\circ$  doľava alebo doprava. Výšku monitora môžete nastaviť v rozsahu  $\pm 130\text{mm}$ .

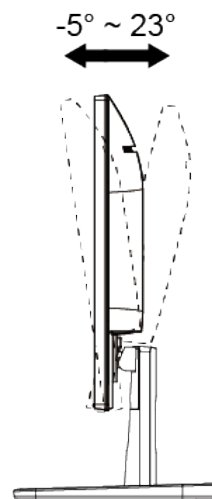
24P1U/24P1/X24P1



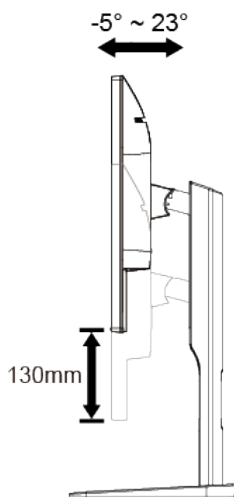
24P1/X24P1



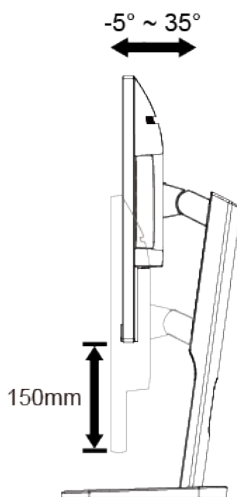
24E1Q



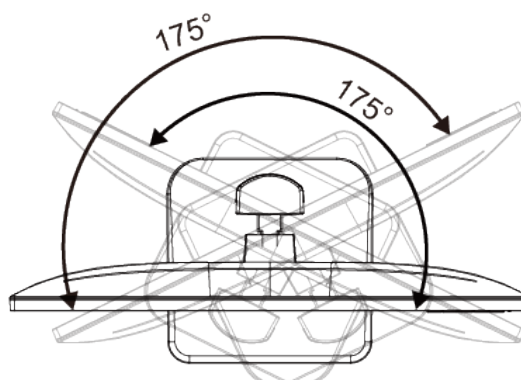
24P1U/24P1/X24P1



24P1/X24P1



24P1U/24P1/X24P1



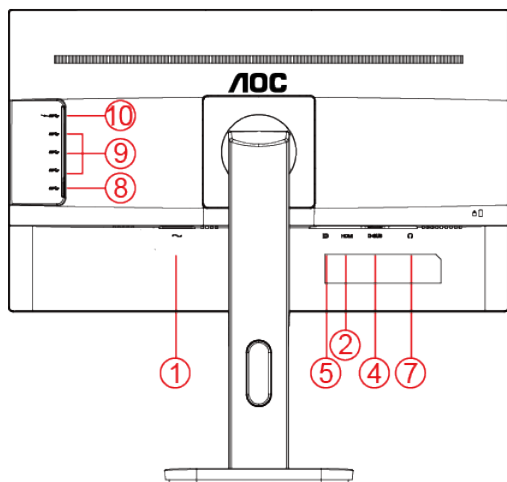
### POZNÁMKA:

Pri nastavovaní uhla sa nedotýkajte LCD obrazovky. Mohlo by to spôsobiť poškodenie alebo zničenie LCD obrazovky.

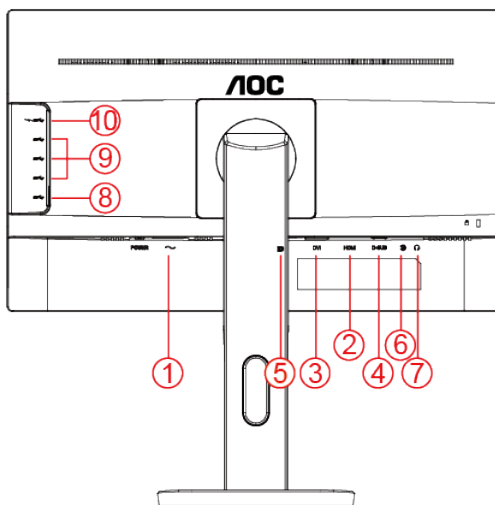
# Pripojenie monitora

Pripojenia káblov na zadnej strane monitora a počítača:

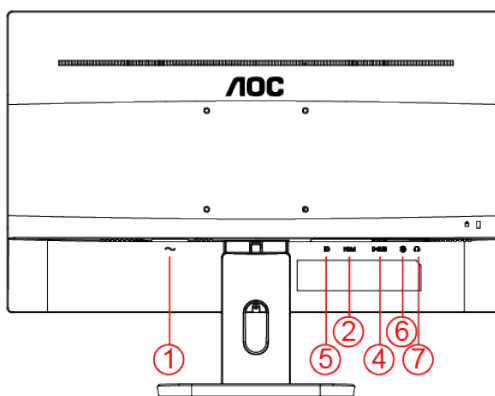
24P1U



24P1/X24P1



24E1Q



- 1 Napájanie
- 2 HDMI
- 3 DVI
- 4 Analógový (D-Sub 15-kolíkový VGA kábel)
- 5 DP
- 6 Audio vstup
- 7 Konektor pre slúchadlá
- 8 Vstupné rozhranie USB
- 9 Výstupné rozhranie USB
- 10 Výstupné rozhranie USB + na rýchle nabíjanie

Aby ste ochránili zariadenie, vždy pred pripájaním vypnite PC a LCD monitor.

- 1 Pripojte sieťový kábel k portu AC pre pripojenie k zdroju striedavého prúdu na zadnej strane monitora.
- 2 Pripojte jeden koniec 15 kolíkového D-sub kábla k zadnej strane monitora a druhý koniec pripojte k D-sub portu na počítači.
- 3 Voliteľné – (vyžaduje sa video karta s HDMI portom) – Pripojte jeden koniec HDMI kábla k zadnej strane monitora a druhý koniec pripojte k HDMI portu počítača.

---

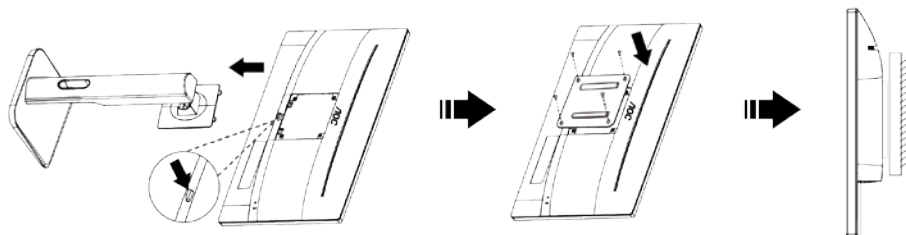
#### 4 Zapnite monitor a počítač.

Ak sa na monitore zobrazí obraz, inštalácia je ukončená. Ak sa obraz nezobrazí, pozrite si časť Riešenie problémov.

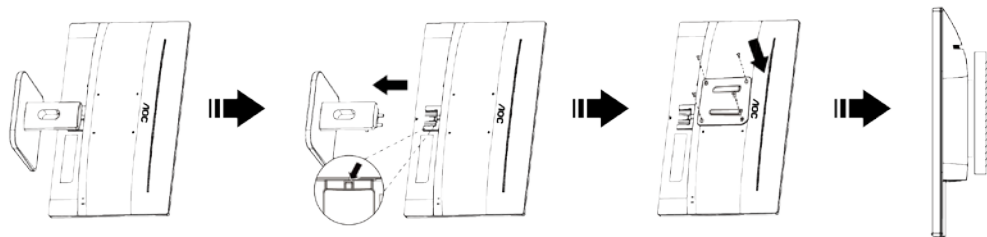
## Pripojenie ramena pre montáž na stenu

Príprava pre inštaláciu doplnkového ramena určeného pre montáž na stenu.

24P1/24P1U/X24P1



24E1Q



Tento monitor je možné namontovať na stenu prostredníctvom ramena určeného pre montáž na stenu, ktoré si môžete zakúpiť zvlášť. Pred montážou odpojte prívod energie. Postupujte podľa týchto krokov:

- 1 Odmontujte základňu.
- 2 Pri montáži ramena určeného pre montáž na stenu postupujte podľa návodu výrobcu.
- 3 Umiestnite rameno určené pre montáž na stenu na zadnú stranu monitora. Polohu otvorov na ramene dajte do súladu s otvormi na zadnej strane monitora.
- 4 Do otvorov vložte 4 skrutky a utiahnite ich.
- 5 Opätovne pripojte káble. Pozrite pokyny pripevnenia na stene, ktoré nájdete v návode, ktorý je súčasťou doplnkového ramena určeného pre montáž na stenu.

---

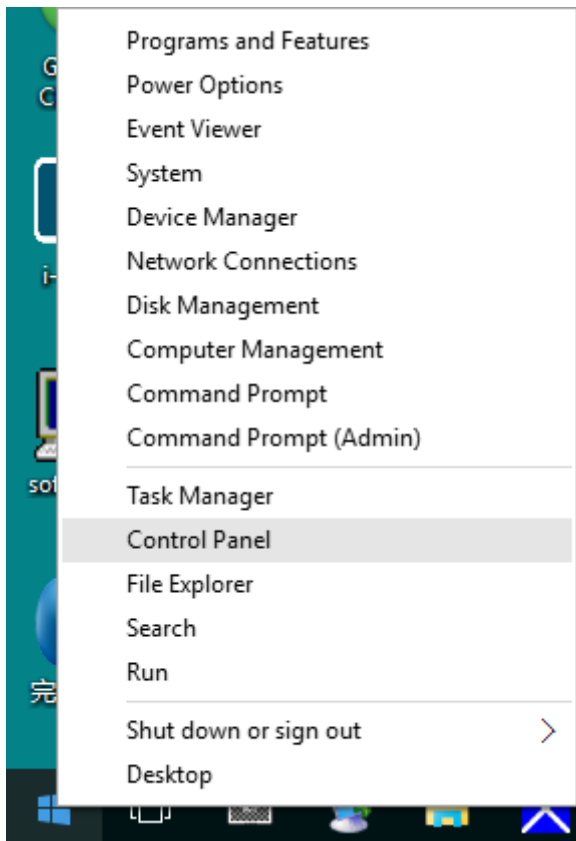
# Nastavenie

## Nastavenie optimálneho rozlíšenia

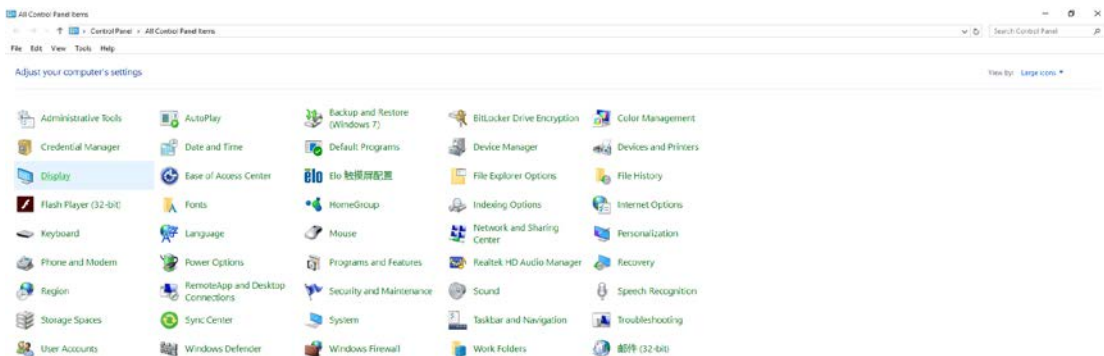
### Windows 10

#### Pre Windows 10:

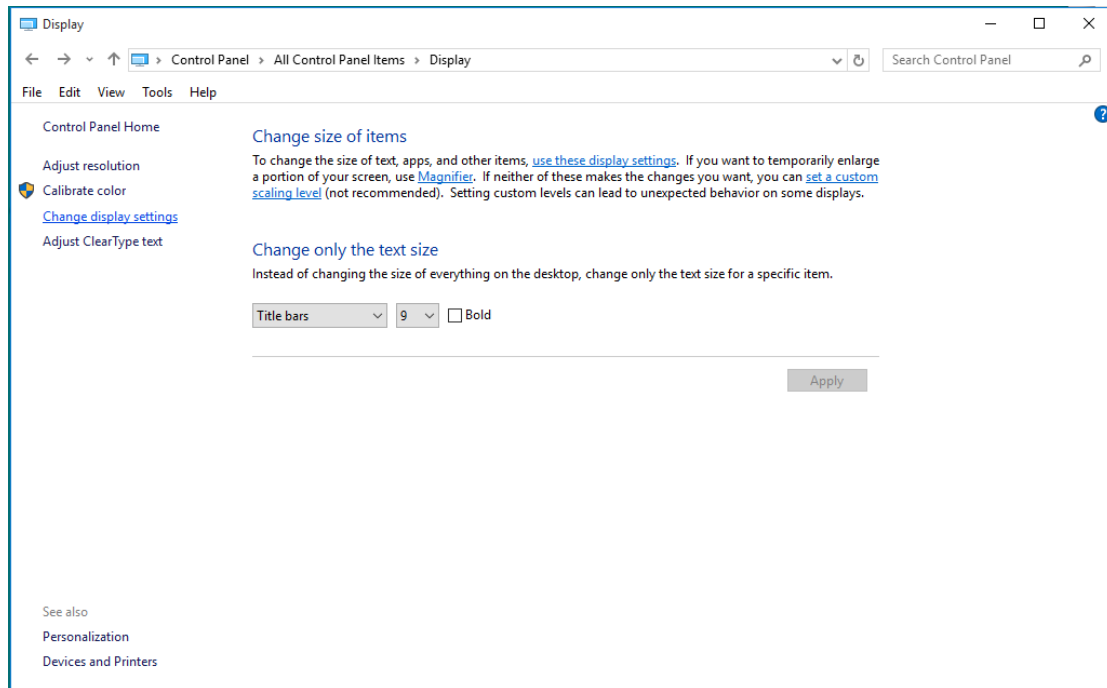
- Pravým tlačidlom kliknite na **ŠTART**.
- Kliknite na položku „**OVLÁDACÍ PANEL**“.



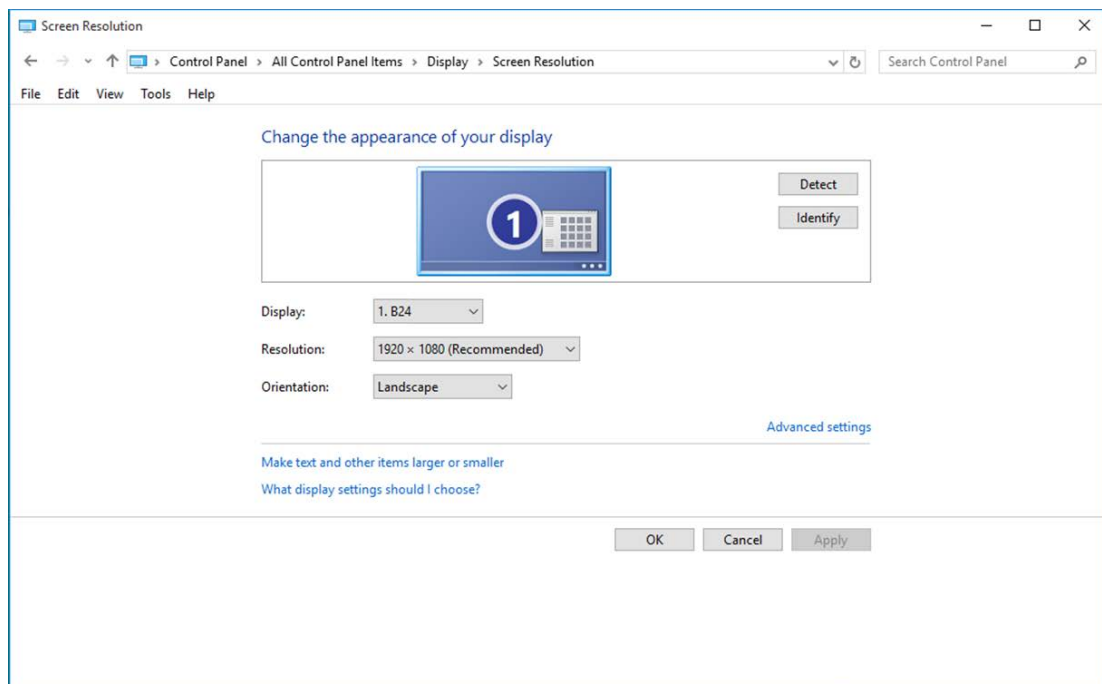
- Kliknite na „**OBRAZOVKA**“.



- Kliknite na tlačidlo „Zmeniť nastavenia obrazovky“.



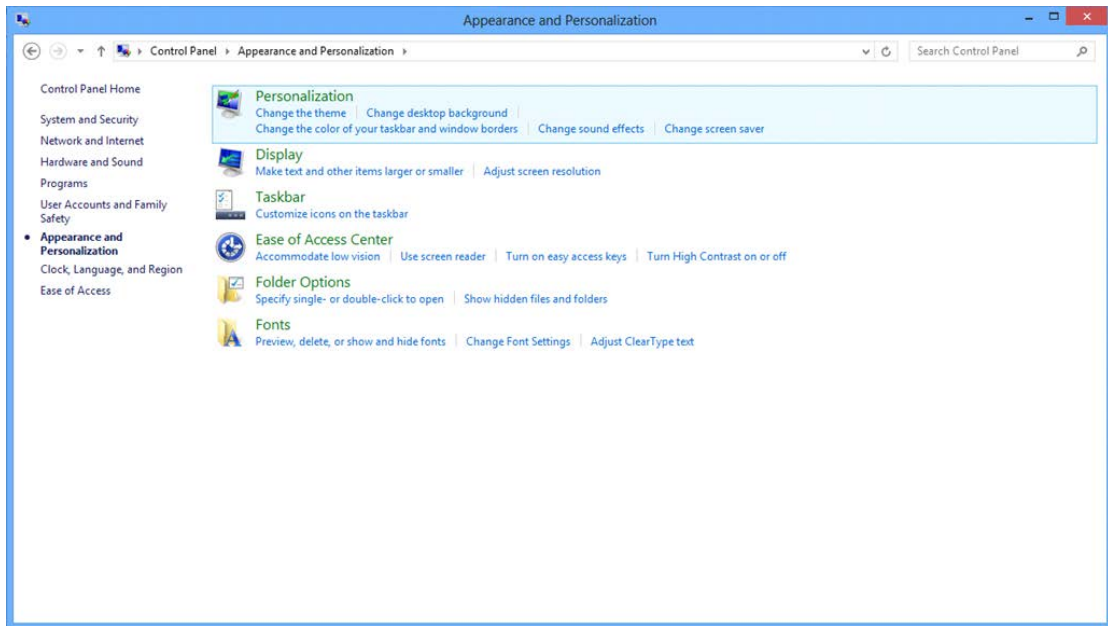
- Nastavte rozlíšenie na **SLIDE-BAR (POSUVNÁ LIŠTA)** na optimálne prednastavené rozlíšenie.



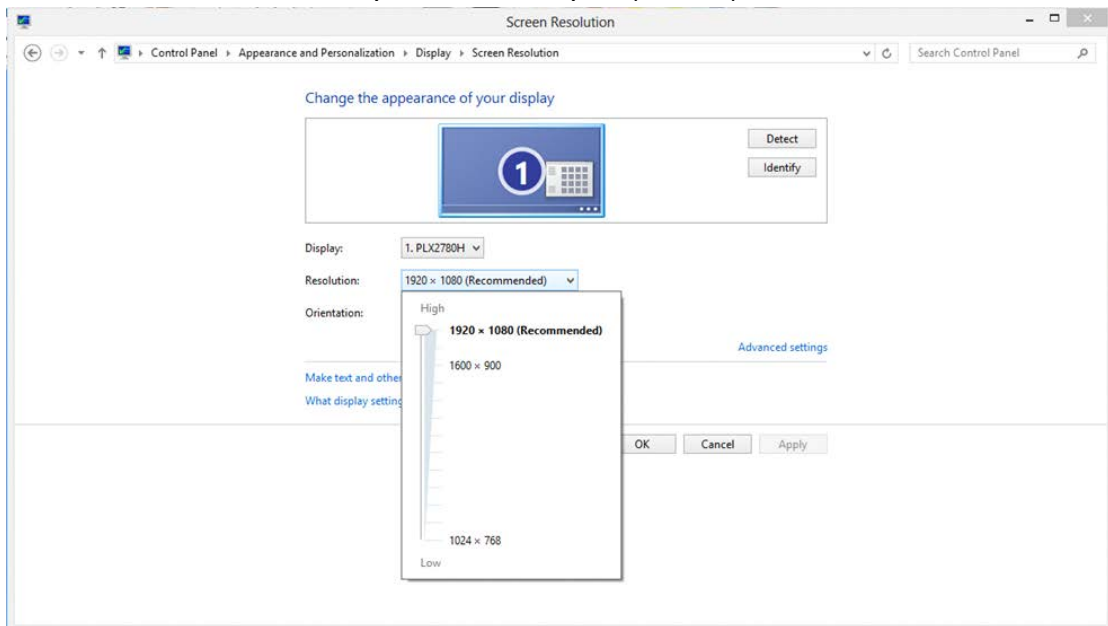




- Kliknite na „**OBRAZOVKA**“.



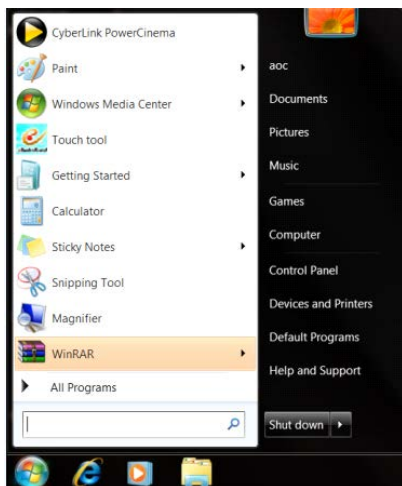
- Nastavte rozlíšenie na **SLIDE-BAR (POSUVNÁ LIŠŤA)** na optimálne prednastavené rozlíšenie.



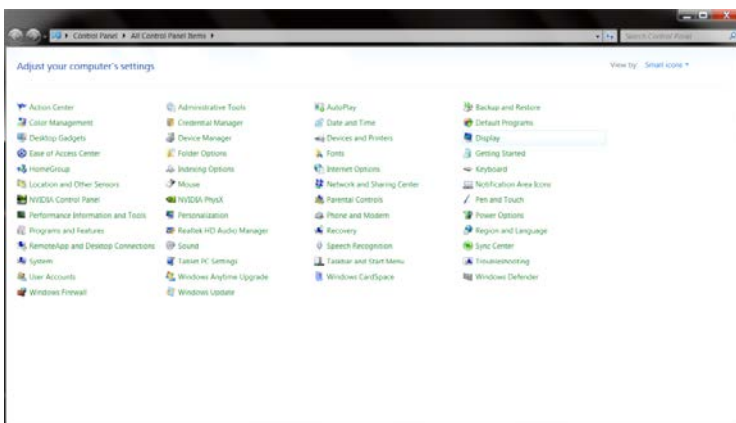
# Windows 7

## Pre Windows 7:

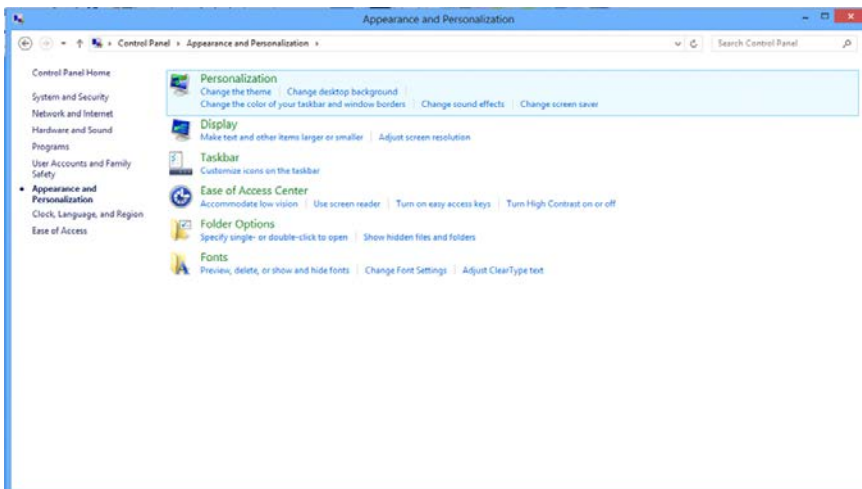
- Kliknite na **ŠTART**.
- Kliknite na položku „**OVLÁDACÍ PANEL**“.



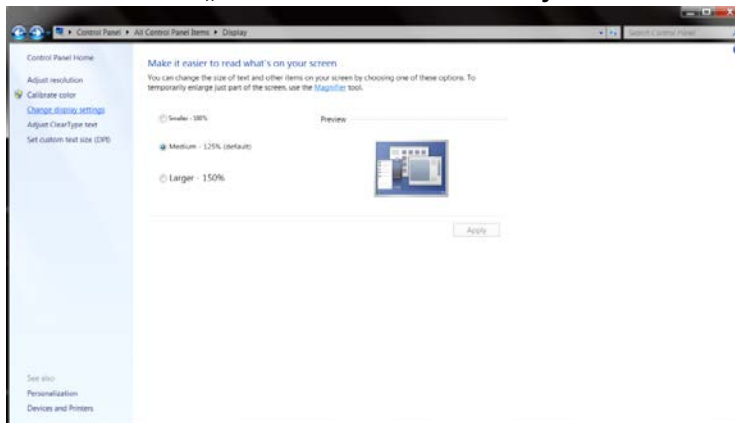
- Kliknite na „**Vzhľad**“.



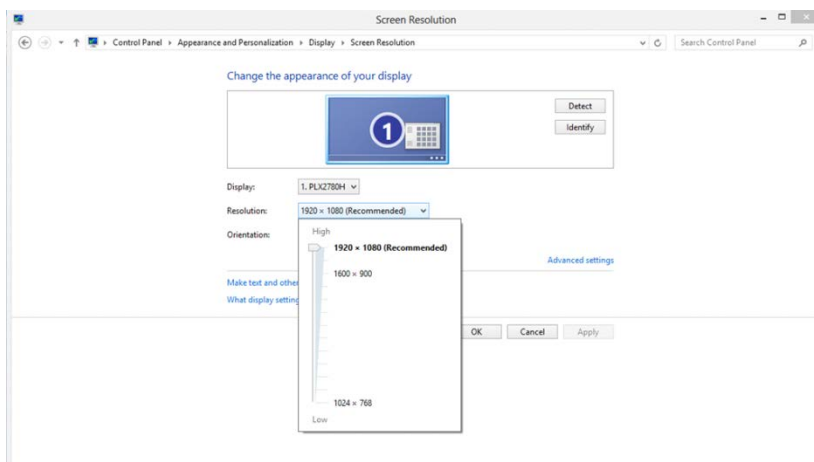
- Kliknite na „**OBRAZOVKA**“.



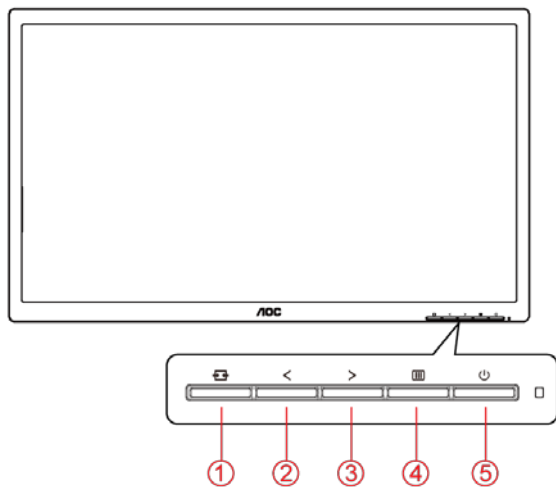
- Kliknite na tlačidlo „Zmeniť nastavenia obrazovky“.



- Nastavte rozlíšenie na **SLIDE-BAR (POSUVNÁ LIŠŤA)** na optimálne prednastavené rozlíšenie.



## Aktivačné tlačidlá



### 24P1U


1	Zdroj/Automatically/Ukončiť
2	Clear Vision / -
3	Hlasitosť / Pomer strán obrazu / +
4	Ponuka/Zadať
5	Napájanie

### 24P1/X24P1/24E1Q

1	Zdroj/Automatically/Ukončiť
2	Clear Vision / -
3	Hlasitosť / +
4	Ponuka/Zadať
5	Napájanie

### Source/Auto/Exit (Zdroj/Automatically/Ukončiť)

Keď je ponuka na obrazovke zatvorená, tlačidlo  bude fungovať ako klávesová skratka Source (Zdroj).

Keď je ponuka OSD zatvorená, stlačením tlačidla  a jeho podržaním na 2 sekundy vykonajte automatickú konfiguráciu (iba v modeloch s duálnym vstupom (D-Sub)).

### Objem

Ak nie je zobrazený OSD, stlačte Volume (Hlasitosť) (>), čím zaktivujete lištu pre nastavenie hlasitosti; stlačajte < alebo >, čím nastavíte hlasitosť (jedine v prípade modelov s reproduktormi).

### Ponuka/Ukončiť

Ak neexistuje žiadna ponuka OSD, stlačením tohto tlačidla zobrazte ponuku OSD alebo potvrdte voľbu. Ak chcete monitor vypnúť, stlačte toto tlačidlo a podržte ho stlačené približne 2 sekundy.

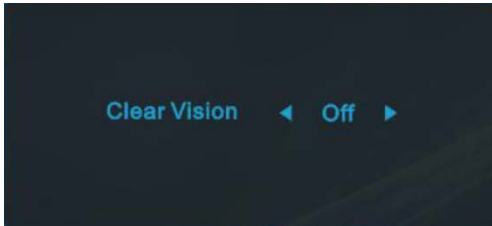
### Napájanie

Stlačením tlačidla napájania monitor zapnite.

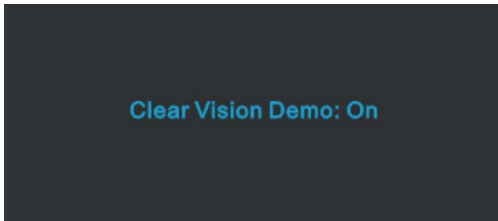
---

## Clear Vision

1. Ak na obrazovke nie je zobrazená ponuka, stlačením tlačidla „ < “ zaktivujete funkciu Clear Vision.
2. Pomocou tlačidla „ < “ alebo „ > “ zvolíte nastavenie slabé, stredné, silné alebo vyp. Predvoleným nastavením je vždy „off“ (vyp.).



3. Stlačením a podržaním tlačidla „ < “ na 5 sekúnd zaktivujete ukážku funkcie Clear Vision Demo a na 5 sekúnd sa na obrazovke zobrazí správa „Clear Vision Demo: on“ (Zapnúť ukážku funkcie Clear Vision). Správa zmizne po stlačení tlačidla Ponuka alebo Skončiť. Znova stlačte a na 5 sekúnd podržte tlačidlo „ < “ a ukážka funkcie Clear Vision Demo zmizne.









Funkcia Clear Vision poskytuje najlepší zážitok zo sledovania obrazu konvertovaním nízkeho rozlíšenia a rozmazaného obrazu na čistý a živý obraz.

# OSD Setting (Nastavenie OSD)

Základné a jednoduché pokyny ohľadne tlačidiel ovládacích prvkov.







1. Stlačením **tlačidla MENU (Ponuka)**  zaktivujete okno s OSD.
2. Stlačením < alebo > sa môžete pohybovať v rámci funkcií. Po zvýraznení požadovanej funkcie stlačte **tlačidlo MENU (Ponuka)**, čím funkciu zaktivujete. Ak zvolená ponuka obsahuje podponuku, v rámci funkcií podponuky sa pohybujte pomocou tlačidiel < alebo >.
3. Stlačte < alebo >, aby ste zmenili nastavenia pre zvolenú funkciu. Pre ukončenie stlačte  **AUTO**. Ak si želáte prispôsobiť akúkoľvek inú funkciu, zopakujte kroky 2 – 3.
4. Funkcia zablokovania OSD: Za účelom zablokovania OSD stlačte a podržte stlačené tlačidlo  **MENU (Ponuka)**, a to počas doby, kedy je monitor vypnutý; následne stlačte tlačidlo  **Napájanie** a monitor zapnite. Za účelom odblokovania OSD stlačte a podržte stlačené tlačidlo  **MENU (Ponuka)**, a to počas doby, kedy je monitor vypnutý; následne stlačte tlačidlo  **Napájanie** a monitor zapnite.








## Poznámky:

1. Ak má výrobok len signálny vstup, položka „Výber vstupu“ je deaktivovaná.
2. Ak rozmer obrazovky výrobku je 4:3, alebo ak je rozlíšenie vstupného signálu prirodzené, položka „Pomer strán obrazu“ je deaktivovaná.
3. Jedna z funkcií Clear Vision (Jasné zobrazenie), DCR, Color Boost (Zvýraznenie farieb) alebo Picture Boost (Zvýraznenie obrazu) je aktívna a ďalšie tri zostávajúce sú vypnuté.

## Luminance (Svietivosť)








1. Stlačením  **MENU (Ponuka)** zobrazíte ponuku.
2. Stlačením tlačidla < alebo > zvolíte  (Luminance (Svietivosť)); stlačením tlačidla  **MENU (Ponuka)** do ponuky vstúpite.
3. Stlačením < alebo > zvolíte podponuku.
4. Stlačením < alebo > vykonáte nastavenie.
5. Pre ukončenie stlačte  **AUTO**.

	Contrast (Kontrast)	0-100		Kontrast na základe digitálneho registra.
	Brightness (Jas)	0-100		Nastavenie podsvietenia
	Eco mode (Úsporný režim)	Standard (Štandardný)	<input checked="" type="checkbox"/>	Štandardný režim
		Text		Režim textu
		Internet		Režim internetu
		Game (Hra)		Režim pre hry
		Movie (Film)		Režim film
		Sports (Šport)		Režim pre šport
	Gamma	Gamma1	Nastavenie na Gamma 1	
		Gamma2	Nastavenie na Gamma 2	
		Gamma3	Nastavenie na Gamma 3	
	DCR	Off (Vyp.)		Deaktivovanie dynamického kontrastného pomeru
		On (Zap.)		Aktivovanie dynamického kontrastného pomeru
	OverDrive	Weak (Slabá)	Slúži na nastavenie doby odozvy.	
Medium (Stredná)				
Strong (Silné)				
Off (Vyp.)				

## Image Setup (Nastavenie obrazu)







1. Stlačením  **MENU (Ponuka)** zobrazíte ponuku.
2. Stlačením tlačidla < alebo > zvolíte  (Image Setup (Nastavenie obrazu)); stlačením tlačidla  **MENU (Ponuka)** do ponuky vstúpite.
3. Stlačením < alebo > zvolíte podponuku.
4. Stlačením < alebo > vykonáte nastavenie.
5. Pre ukončenie stlačte  **AUTO**.


	Clock (Synchronizácia)	0-100	Nastavenie synchronizácie obrazu za účelom zníženia vertikálneho riadkového šumu.
	Phase (Fáza)	0-100	Nastavenie fázy obrazu za účelom zníženia horizontálneho riadkového šumu.
	Sharpness (Ostrosť)	0-100	Nastavuje ostrosť obrazu.
	H. Position (Horizontálna poloha)	0-100	Nastavenie horizontálnej polohy obrazu.
	V. Position (Vertikálna poloha)	0-100	Nastavenie vertikálnej polohy obrazu.



## Color Setup (Nastavenie farieb)








1. Stlačením  **MENU (Ponuka)** zobrazíte ponuku.
2. Stlačením tlačidla < alebo > zvolíte  (Color Setup (Nastavenie farieb)); stlačením tlačidla  **MENU (Ponuka)** do ponuky vstúpite.
3. Stlačením < alebo > zvolíte podponuku.
4. Stlačením < alebo > vykonáte nastavenie.
5. Pre ukončenie stlačte  **AUTO**.

	Color Temp. (Teplota farieb)	Warm (Teplé)		Vyvolanie teplého teplotného stupňa farieb z EEPROM.
		Normal (Štandardné)		Vyvolanie normálneho teplotného stupňa farieb z EEPROM.
		Cool (Studené)		Vyvolanie studeného teplotného stupňa farieb z EEPROM.
		sRGB		Vyvolanie teplotného stupňa farieb sRGB z EEPROM.
		User (Vlastné)		Vyvolanie Uživateľská teplota farieb z EEPROM.
	DCB Mode (Režim DCB)	Full Enhance (Plné)	ON (Zap.)/ OFF (Vyp.)	Aktivuje alebo deaktivuje režim Plné
		Nature Skin (Prirodzená pokožka)	ON (Zap.)/ OFF (Vyp.)	Aktivuje alebo deaktivuje režim Prirodzená pokožka
		Green Field (Zelené pole)	ON (Zap.)/ OFF (Vyp.)	Aktivuje alebo deaktivuje režim Zelené pole
		Sky-blue (Azúrová)	ON (Zap.)/ OFF (Vyp.)	Aktivuje alebo deaktivuje režim Azúrová
		AutoDetect (Automaticky)	ON (Zap.)/ OFF (Vyp.)	Aktivuje alebo deaktivuje režim Automaticky
	DCB Demo (Ukážka DCB)		ON (Zap.)/ OFF (Vyp.)	Aktivuje alebo deaktivuje ukážku
	Red (Červená)		0-100	Získanie červenej z digitálneho registra.
	Green (Zelená)		0-100	Získanie zelenej z digitálneho registra.
	Blue (Modrá)		0-100	Získanie modrej z digitálneho registra.
	LowBlue Mode	Multimedia		Vlnovú dĺžku modrého svetla znížte regulovaním farebnej teploty
Internet				
Office				
Reading				
Off				

## Picture Boost (Zvýraznenie obrazu)



1. Stlačením  **MENU (Ponuka)** zobrazíte ponuku.
2. Stlačením tlačidla < alebo > zvolíte  (Picture Boost (Zvýrazniť obraz)); stlačením tlačidla  **MENU (Ponuka)** do ponuky vstúpite.
3. Stlačením < alebo > zvolíte podponuku.
4. Stlačením < alebo > vykonáte nastavenie.
5. Pre ukončenie stlačte  **AUTO**.





	Bright Frame (Jasný rám)	ON (Zap.)/ OFF (Vyp.)	Zablokovanie alebo odblokovanie jasného rámu
	Frame Size (Veľkosť rámu)	14-100	Nastavenie veľkosti rámu
	Brightness (Jas)	0-100	Nastavenie jasnosti pre zlepšenie oblasti
	Contrast (Kontrast)	0-100	Nastavenie kontrastu pre zlepšenie oblasti
	H. position (Horizontálna poloha)	0-100	Nastavenie horizontálnej polohy rámu.
	V. position (Vertikálna poloha)	0-100	Nastavenie vertikálnej polohy rámu.

### Poznámka:

Služi na nastavenie jasnosti, kontrastu a polohy jasného rámu pre lepší zážitok z pozerania.

## OSD Setup (Nastavenie OSD)








1. Stlačením  **MENU (Ponuka)** zobrazíte ponuku.
2. Stlačením tlačidla < alebo > zvolíte  (OSD Setup (Nastavenie OSD)); stlačením tlačidla  **MENU (Ponuka)** do ponuky vstúpite.
3. Stlačením < alebo > zvolíte podponuku.
4. Stlačením < alebo > vykonáte nastavenie.
5. Pre ukončenie stlačte  **AUTO**.

	Language (Jazyk)	English (Angličtina), France (francúzština), Spanish (španielčina), Portugues (portugalčina), German (nemčina), Italian (taliančina), Dutch (holandčina), Swedish (švédčina), Finnish (fínčina), Polish (poľština), Czech (čeština), Russia (ruština), Korea (kórejčina), TChin (tradičná čínština), SChina (zjednodušená čínština), Japanese (japončina).	Voľba jazyka pre OSD
	Timeout (Časový interval vypnutia)	5-120	Nastavenie časového intervalu vypnutia ponuky na obrazovke.
	V. Position (Vertikálna poloha)	0-100	Nastavenie vertikálnej polohy ponuky na obrazovke.
	Transparence (Priehľadnosť)	0-100	Nastavenie ponuky na obrazovke
	H. position (Horizontálna poloha)	0-100	Nastavenie horizontálnej polohy OSD
Break Reminder (Pripomenutie ohľadne prestávky)	zapnúť alebo vypnúť	Pripomenutie prestávky, ak používateľ pracuje nepretržite viac ako 1 hodinu.	

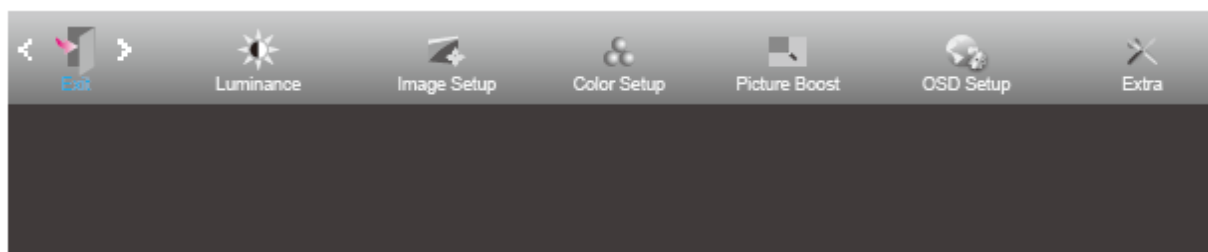
## Extra (Ďalší)







1. Stlačením  **MENU (Ponuka)** zobrazíte ponuku.
2. Stlačením tlačidla < alebo > zvolíte  (Extra (Ďalší)); stlačením tlačidla  **MENU (Ponuka)** do ponuky vstúpite.
3. Stlačením < alebo > zvolíte podponuku.
4. Stlačením < alebo > vykonáte nastavenie.
5. Pre ukončenie stlačte  **AUTO**.

	Input Select (Voľba vstupu)	24P1U: Auto/D-SUB/HDMI/DP 24P1: Auto/D-SUB/HDMI/DVI/DP X24P1: Auto/D-SUB/HDMI/DVI/DP 24E1Q: Auto/D-SUB/HDMI/DP	Voľba zdroja signálu ako
	Auto Config. (Automatická konfigurácia)	Yes (Áno) / No (Nie)	Obraz automaticky nastaviť na predvolenú hodnotu.
	Off Timer (Časovač vypnutia)	0 – 24 hodín	Slúži na voľbu vypnutia napájania jednosmerným prúdom.
	Image Ratio (Pomer strán obrazu)	široký alebo 4:3	Pre zobrazenie zvolíte široký formát alebo formát 4:3
	DDC/CI	Yes (Áno) / No (Nie)	Slúži na zapnutie alebo vypnutie podpory DDC/CI.
	Reset (Resetovanie)	Yes (Áno) / No (Nie)	Obnovenie nastavení ponuky na predvolené hodnoty.

## Exit (Ukončiť)



1. Stlačením  **MENU (Ponuka)** zobrazíte ponuku.
2. Stlačením tlačidla < alebo > zvolíte  (Exit (Ukončiť)); stlačením tlačidla  **MENU (Ponuka)** do ponuky vstúpite.
3. Pre ukončenie stlačte  **AUTO**.

---

## Indikátor LED

Stav	Farba indikátora LED
Režim plného výkonu	Biely
Úspora energie	Oranžovú

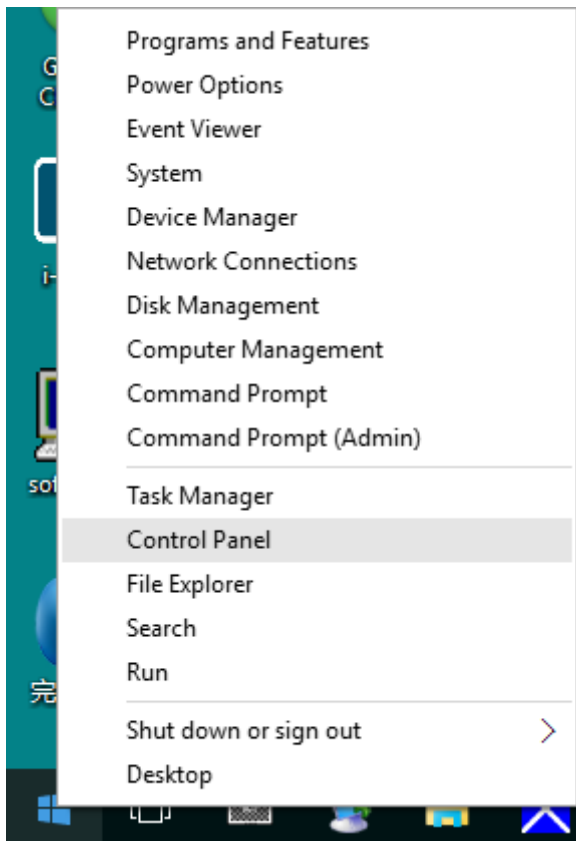
---

# Ovládač

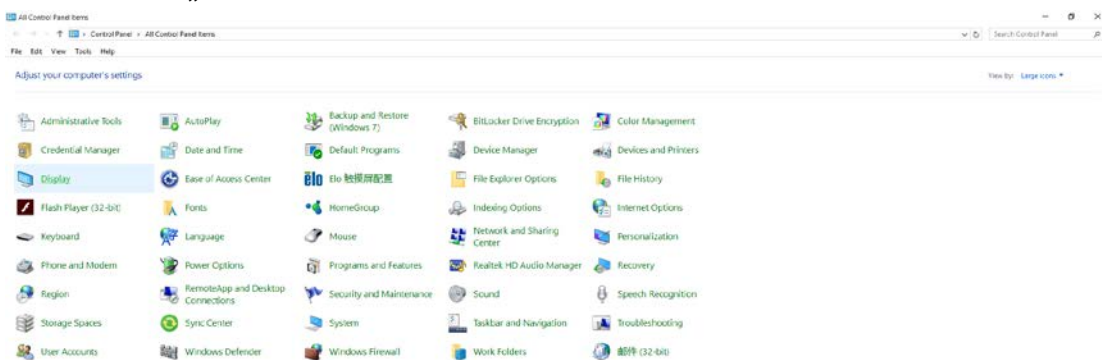
## Ovládač monitora

### Windows 10

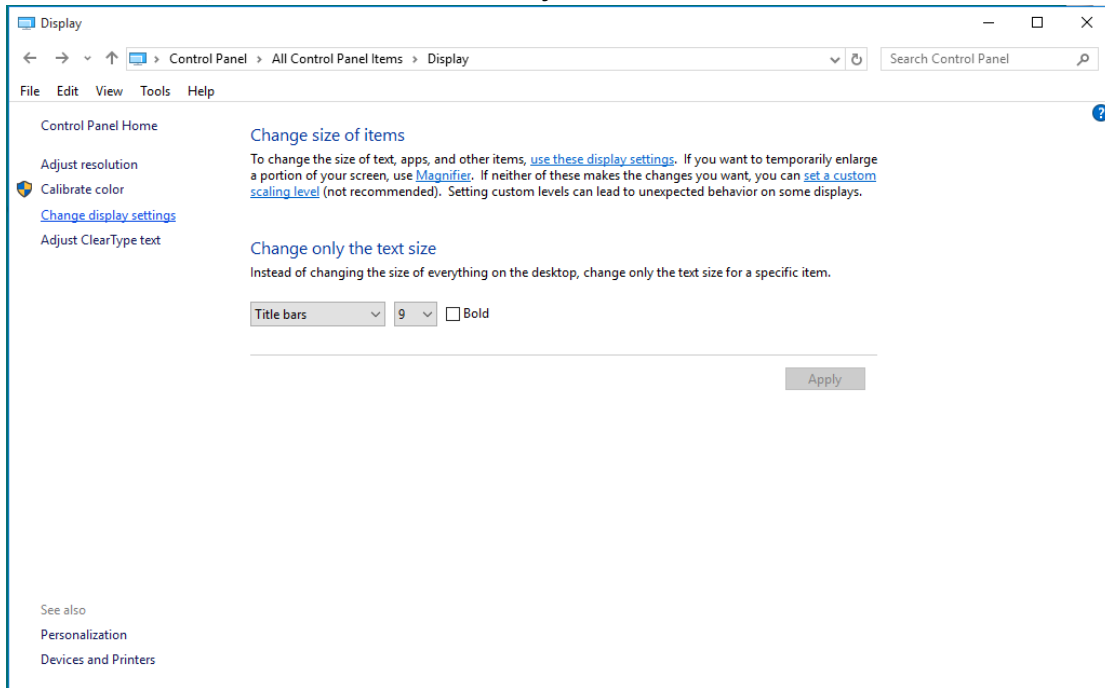
- Spustíte operačný systém Windows® 10
- Pravým tlačidlom kliknite na **ŠTART**.
- Kliknite na položku „**Ovládací panel**“.



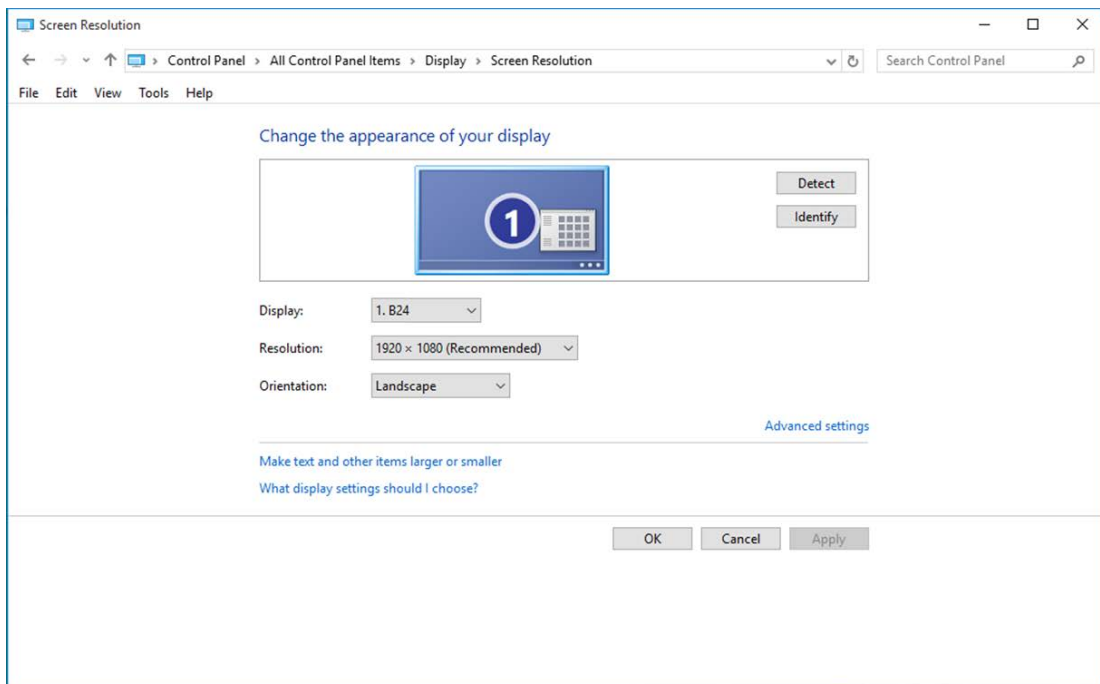
- Kliknite na ikonu „**Obrazovka**“.



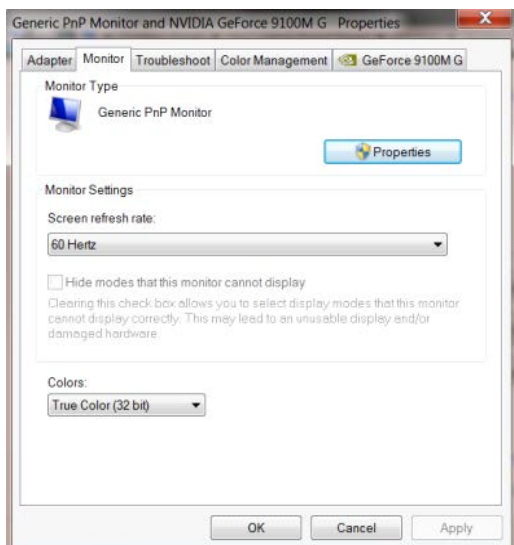
- Kliknite na tlačidlo „Zmeniť nastavenia obrazovky“



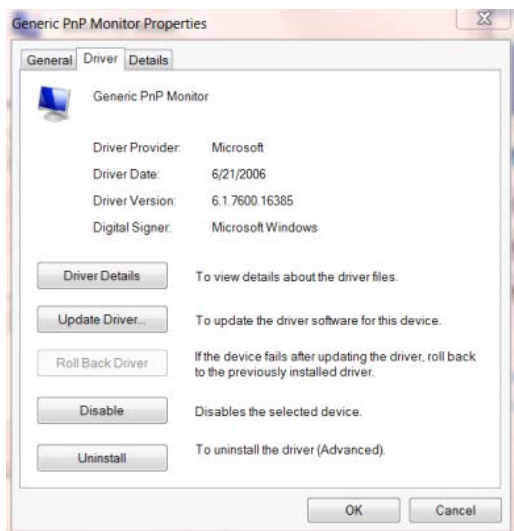
- Kliknite na tlačidlo „Rozšírené nastavenia“.



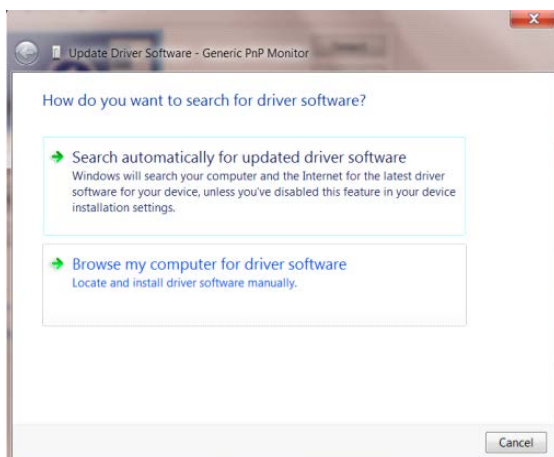
- Kliknite na kartu „**Monitor**“ a potom kliknite na tlačidlo „**Vlastnosti**“.



- Kliknite na kartu „**Ovládač**“.

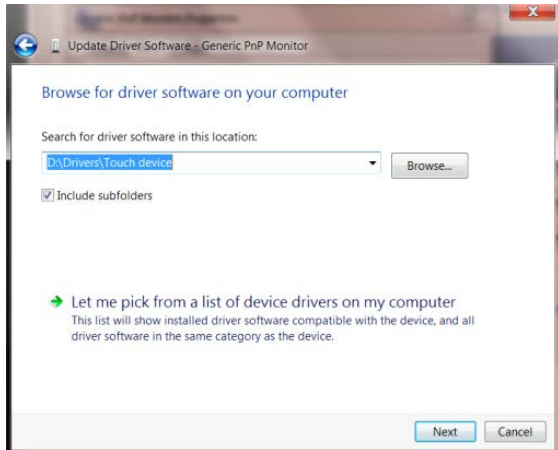


- Okno „**Aktualizovať softvér ovládača – Generický PnP monitor**“ otvoríte kliknutím na položku „**Aktualizovať ovládač...**“ a následne kliknite na tlačidlo „**Za účelom zistenia softvéru ovládača prehľadávať môj počítač**“.

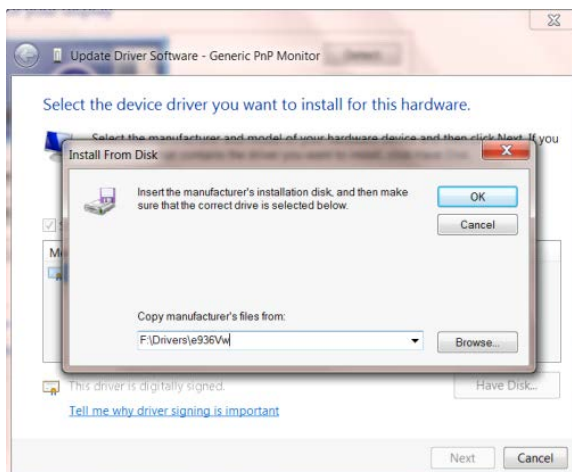




- Zvoľte „**Ja sám vyberiem ovládač zo zoznamu ovládačov zariadení v mojom počítači**“.



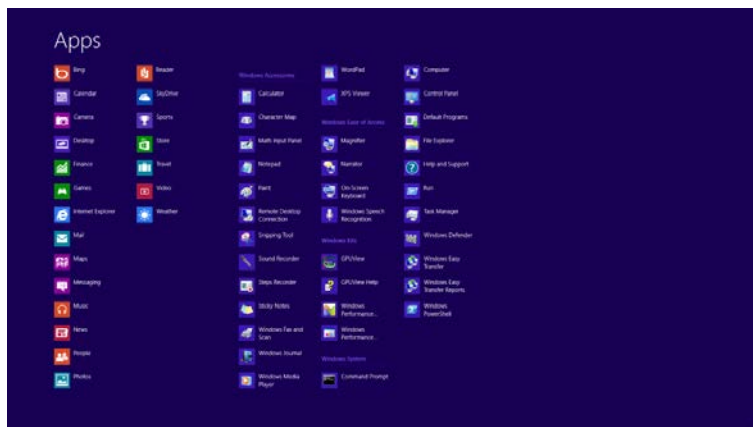
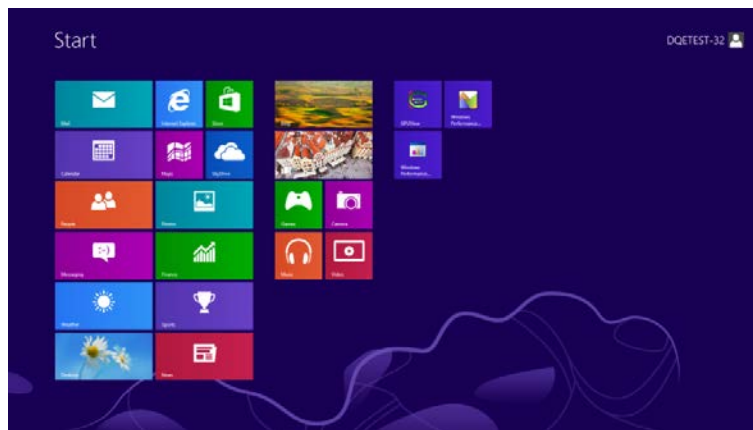
- Kliknite na tlačidlo „**Mám disk**“. Kliknite na tlačidlo „**Prehľadávať**“ a vyhľadajte nasledovný adresár:  
X:\Driver\module name (kde X je písmeno označujúce CD-ROM mechaniku).



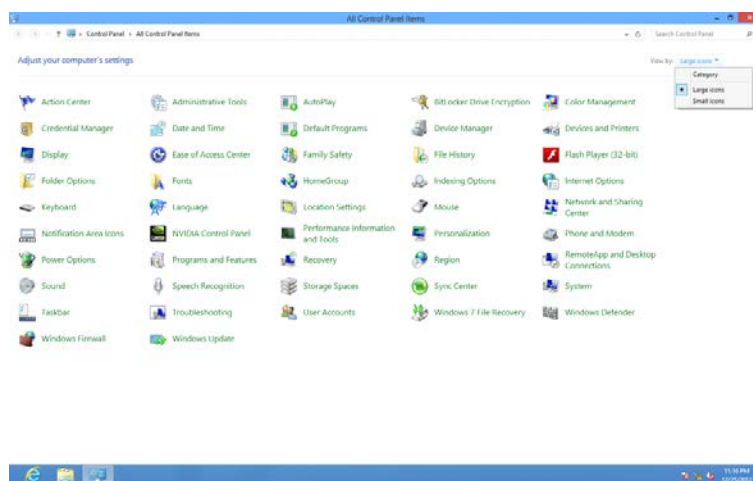
- Zvoľte súbor „**xxx.inf**“ a kliknite na tlačidlo „**Otvoriť**“. Kliknite na tlačidlo „**OK**“.
- Zvoľte model svojho monitora a kliknite na tlačidlo „**Ďalej**“. Súborny sa z disku CD skopírujú na váš pevný disk.
- Zatvorte všetky otvorené okná a vyberte disk CD.
- Reštartujte systém. Systém automaticky vyberie maximálnu frekvenciu obnovovania a príslušné profily zodpovedajúce farbám.

## Windows 8

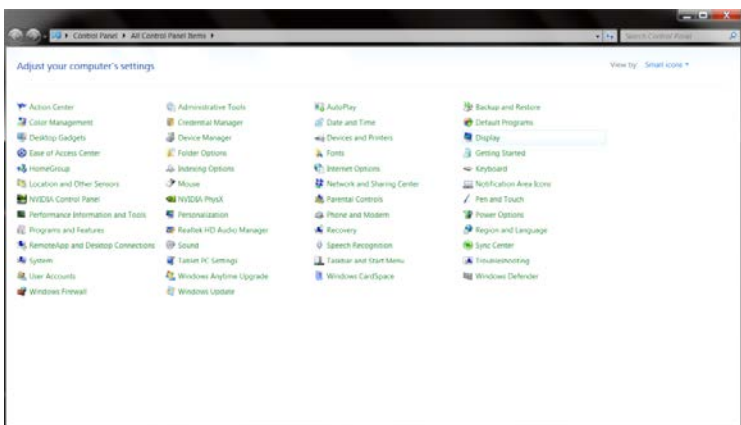
- Spustíte operačný systém Windows® 8
- Kliknite pravým tlačidlom a potom kliknite na **Všetky aplikácie** v pravom spodnom rohu obrazovky.



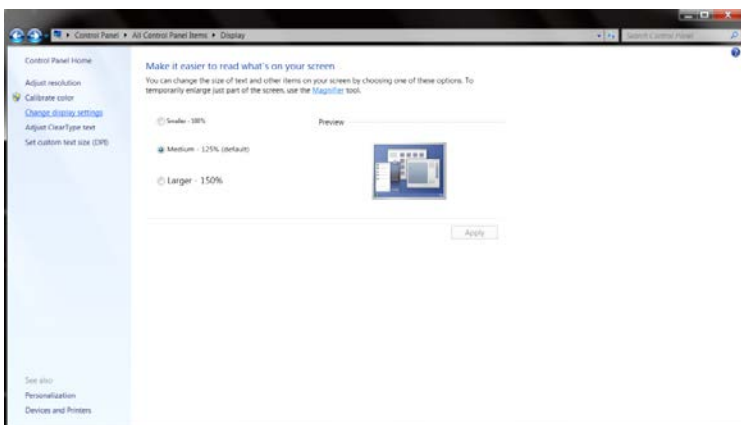
- Kliknite na ikonu „Ovládací panel“
- Nastavte položku „Zobrazit podľa“ na „Veľké ikony“ alebo „Malé ikony“.



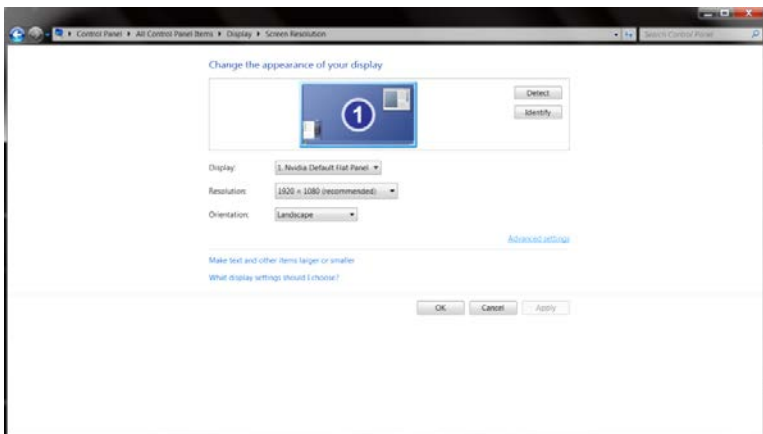
- Kliknite na ikonu „**Obrazovka**“ .



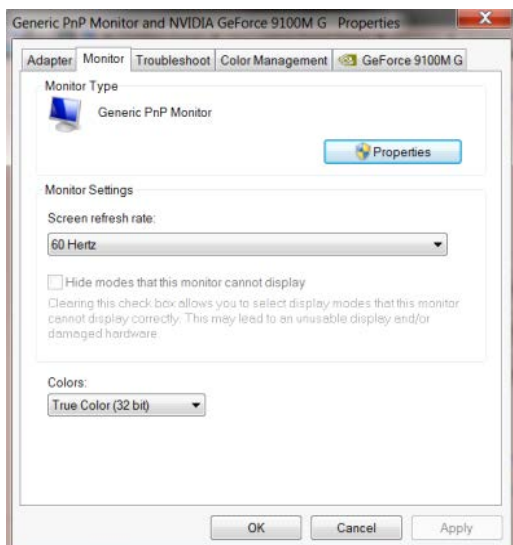
- Kliknite na tlačidlo „**Zmeniť nastavenia obrazovky**“ .



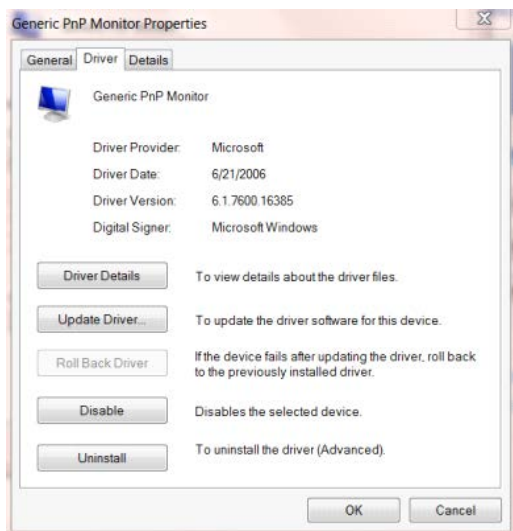
- Kliknite na tlačidlo „**Rozšírené nastavenia**“ .



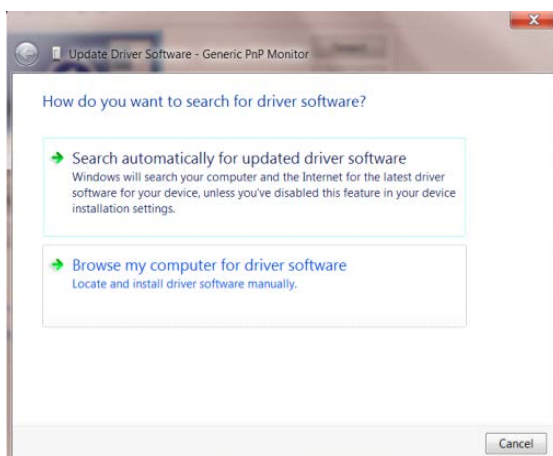
- Kliknite na kartu „**Monitor**“ a potom kliknite na tlačidlo „**Vlastnosti**“ .



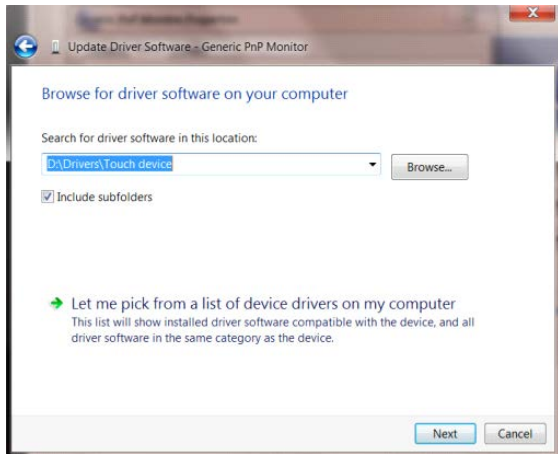
- Kliknite na kartu „**Ovládač**“ .



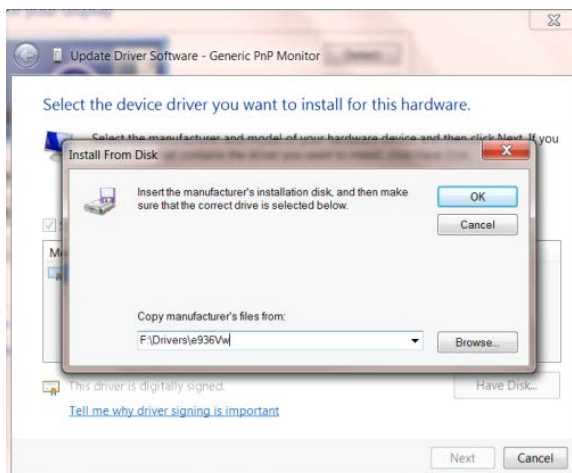
- Otvorte okno „**Aktualizovať softvér ovládača – Generický PnP monito**“ kliknutím na „**Aktualizovať ovládač...**“ a následne kliknite na tlačidlo „**Za účelom zistenia softvéru ovládača prehľadávať môj počítač**“.



- Zvoľte „**Ja sám vyberiem ovládač zo zoznamu ovládačov zariadení v mojom počítači**“.



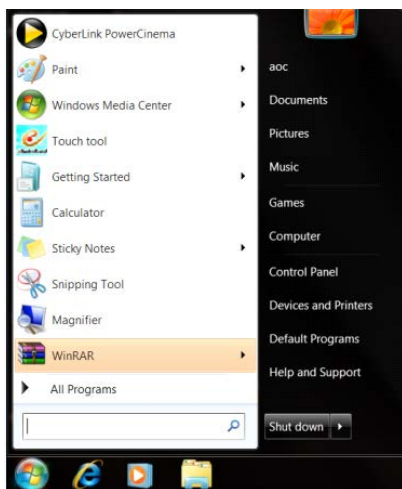
- Kliknite na tlačidlo „**Mám disk**“ . Kliknite na tlačidlo „**Prehľadávať**“ a vyhľadajte nasledovný adresár:  
X:\Driver\module name (kde X je písmeno označujúce CD-ROM mechaniku).



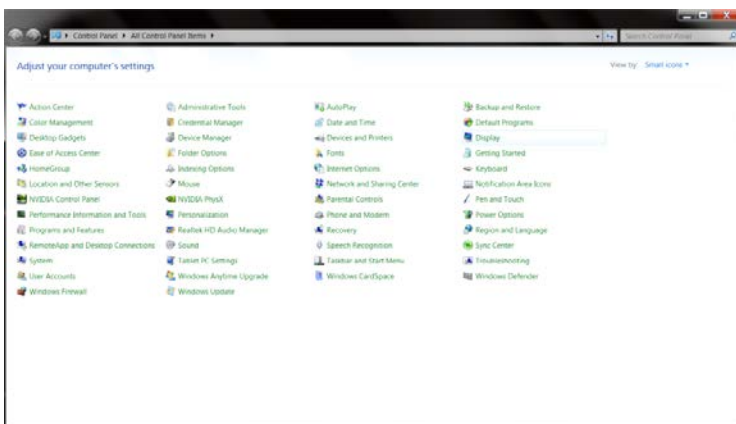
- Zvoľte súbor „**xxx.inf**“ a kliknite na tlačidlo „**Otvoriť**“ . Kliknite na tlačidlo „**OK**“ .
- Zvoľte model svojho monitora a kliknite na tlačidlo „**Ďalej**“ . Súbory sa z disku CD skopírujú na váš pevný disk.
- Zatvorte všetky otvorené okná a vyberte disk CD.
- Reštartujte systém. Systém automaticky vyberie maximálnu frekvenciu obnovovania a príslušné profily zodpovedajúce farbám.

## Windows 7

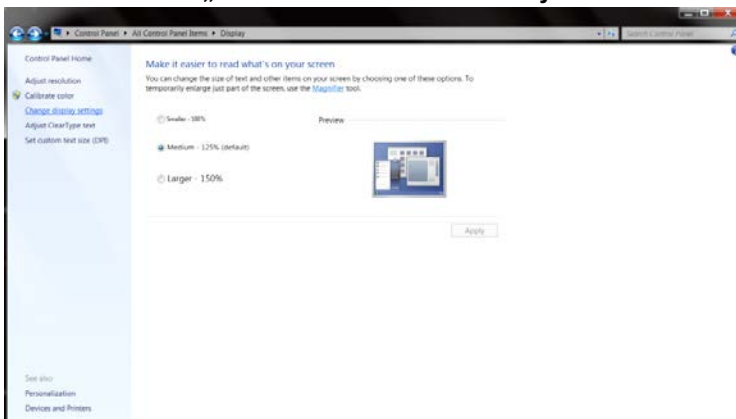
- Spustíte operačný systém Windows® 7
- Kliknite na tlačidlo „Štart“ a potom kliknite na „Ovládací panel“.



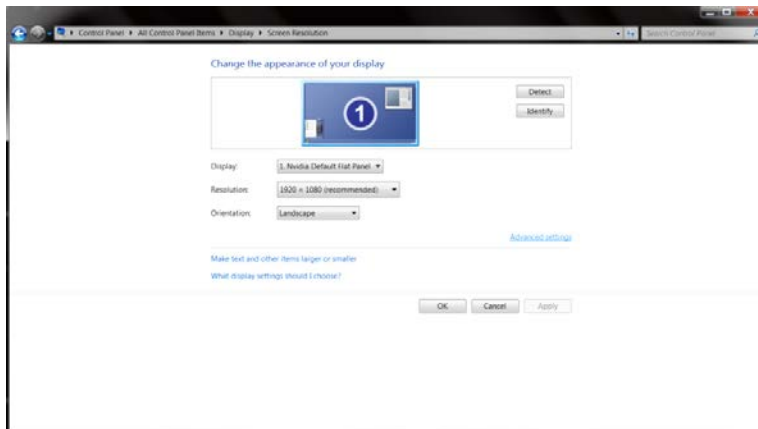
- Kliknite na ikonu „Obrazovka“.



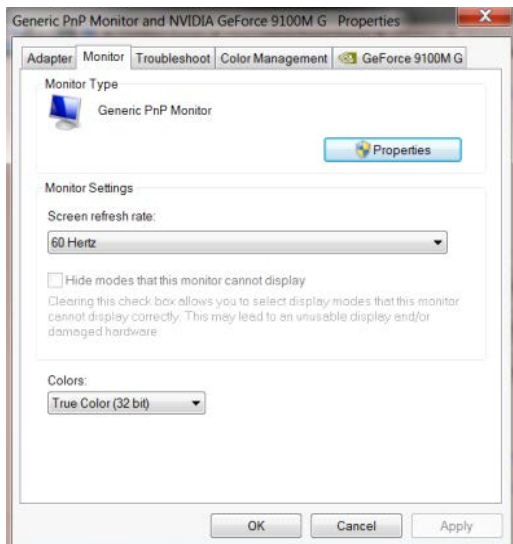
- Kliknite na tlačidlo „Zmeniť nastavenia obrazovky“.



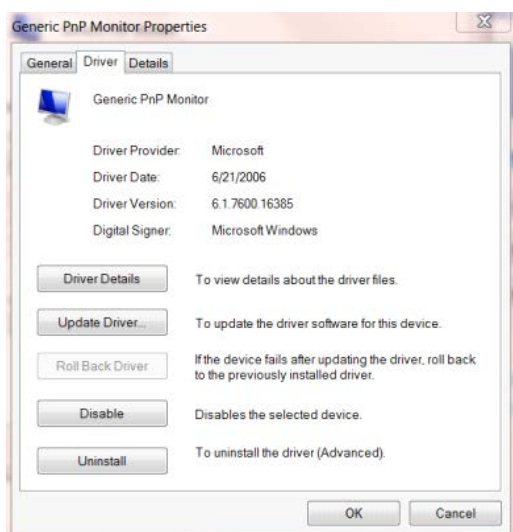
- Kliknite na tlačidlo „Rozšírené nastavenia“.



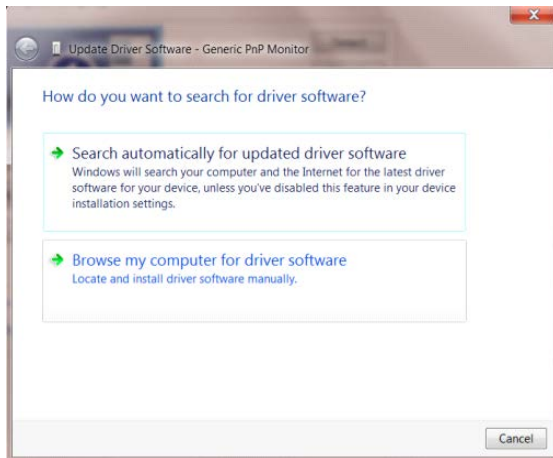
- Kliknite na kartu „Monitor“ a potom kliknite na tlačidlo „Vlastnosti“.



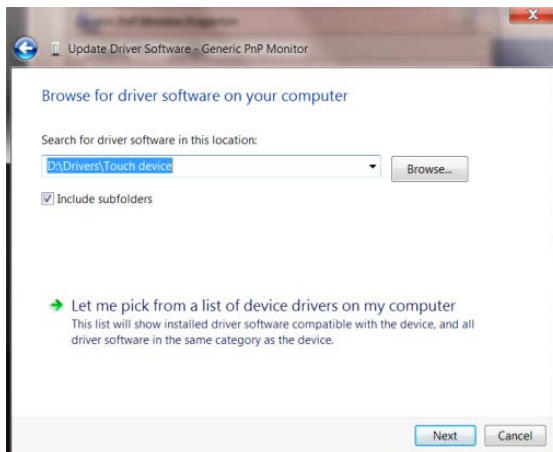
- Kliknite na kartu „Ovládač“.



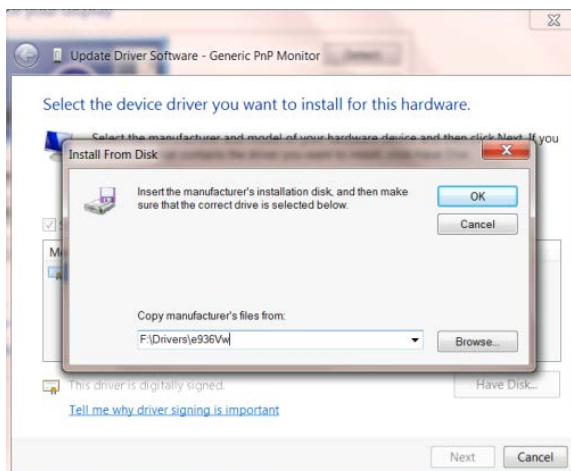
- Okno „Aktualizovať softvér ovládača – Generický PnP monitor“ otvoríte kliknutím na položku „Aktualizovať ovládač...“ a následne kliknete na tlačidlo „Browse my computer for driver software“.



- Zvoľte „Ja sám vyberiem ovládač zo zoznamu ovládačov zariadení v mojom počítači“.



- Kliknite na tlačidlo „Mám disk“. Kliknite na tlačidlo „Prehľadávať“ a vyhľadajte nasledovný adresár: X:\Driver\module name (kde X je písmeno označujúce CD-ROM mechaniku).





- 
- Zvoľte súbor „**xxx.inf**“ a kliknite na tlačidlo „**Otvorit**“. Kliknite na tlačidlo „**OK**“.
  - Zvoľte model svojho monitora a kliknite na tlačidlo „**Ďalej**“. Súbory sa z disku CD skopírujú na váš pevný disk.
  - Zatvorte všetky otvorené okná a vyberte disk CD.
  - Reštartujte systém. Systém automaticky vyberie maximálnu frekvenciu obnovovania a príslušné profily zodpovedajúce farbám

## i-Menu



Víta vás softvér „i-Menu“ od spoločnosti AOC. Softvér i-Menu umožňuje jednoduché prispôsobenie nastavení displeja pomocou ponúk na obrazovke namiesto OSD tlačidla na monitore. Aby ste dokončili inštaláciu, postupujte podľa návodu na inštaláciu.



## e-Saver



Vitajte ako používateľ softvéru správy napájania monitora AOC e-Saver! Softvér AOC e-Saver obsahuje funkcie inteligentného vypnutia určené pre vaše monitory a umožňuje časovo naplánované vypnutie monitora, pokiaľ je jednotka PC v akomkoľvek stave (On (zap.), Off (vyp.), Sleep (spánok), Screen Saver (šetrič obrazovky)); skutočný čas vypnutia závisí na vašich preferenciách (pozrite si dolu uvedený príklad).

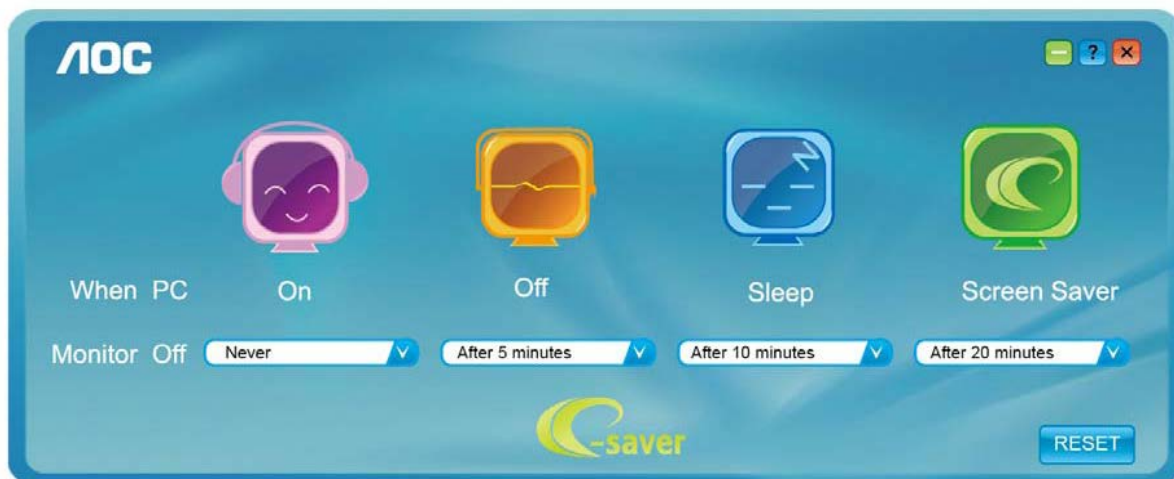
Inštaláciu softvéru e-Saver spustíte kliknutím na „driver/e-Saver/setup.exe“ a dokončenie inštalácie softvéru vykonáte podľa pokynov sprievodcu inštaláciou.

V rámci každého zo štyroch stavov PC si môžete v rámci rozbaľovacej ponuky vybrať požadovaný čas (v minútach) určený pre automatické vypnutie monitora. Dolu uvedený príklad znázorňuje:

- 1) Monitor sa nikdy pri zapnutí PC nevypne.
- 2) Monitor sa automaticky vypne 5 minút po vypnutí PC.
- 3) Monitor sa automaticky vypne 10 minút po tom, ako PC prejde do režimu spánok/pohotovostný režim.
- 4) Monitor sa automaticky vypne 20 minút po tom, ako sa spustí šetrič obrazovky.



Kliknutím na „RESET“ môžete aplikáciu e-Saver nastaviť na hodnoty predvolených nastavení, ako je to uvedené nižšie.

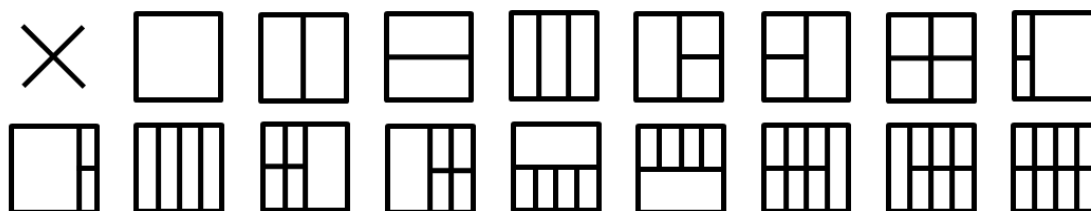


---

## Screen+



Vitajte v rámci softvéru „Screen+“ od spoločnosti AOC. Softvér Screen+ je nástroj na rozdelenie obrazovky pracovnej plochy, ktorý pracovnú plochu rozdelí na rôzne panely, pričom v každom sa zobrazí iné okno. Pokiaľ chcete získať prístup k určitému oknu, stačí, ak okno presuniete do zodpovedajúceho panela. Kvôli zjednodušeniu vašich úloh podporuje rôzne zobrazenia na monitore. Inštaláciu aplikácie vykonajte pomocou inštaláčného softvéru.



# Riešenie problémov

Problém a otázka	Možné riešenia
<b>LED indikátor napájania nesvieti</b>	Uistite sa, že hlavný vypínač je zapnutý a že sieťový napájací kábel je správne pripojený k uzemnenej zásuvke a k monitoru.
<b>Žiadny obraz na obrazovke</b>	<ul style="list-style-type: none"><li>● Je sieťový napájací kábel pripojený správne? Skontrolujte pripojenie sieťového napájacieho kábla a prívod elektrickej energie.</li><li>● Je kábel správne pripojený? (Pripojenie pomocou D-sub kábla) Skontrolujte pripojenie kábla DB-15. (Pripojenie pomocou DVI kábla) Skontrolujte pripojenie DVI kábla. (Pripojenie pomocou HDMI kábla) Skontrolujte pripojenie HDMI kábla. (Pripojenie pomocou DP kábla) Skontrolujte pripojenie DP kábla. * DVI/HDMI/DP vstup nie je dostupný pre všetky modely.</li><li>● Pokiaľ je napájanie zapnuté, reštartujte počítač, aby ste videli počiatočnú obrazovku (prihlasovacia obrazovka), ktorá sa zobrazí. Ak sa zobrazí úvodná obrazovka (prihlasovacia obrazovka), vykonajte bootovanie počítača v správnom režime (bezpečný režim pre systém Windows 7/8/10) a potom zmeňte frekvenciu video karty. (Pozrite si časť Nastavenie optimálneho rozlíšenia.) Ak sa úvodná obrazovka (prihlasovacia obrazovka) nezobrazí, spojte sa so servisným strediskom alebo predajcom.</li><li>● Vidíte na obrazovke správu „Vstup nie je podporovaný“? Túto správu uvidíte, ak signál z video karty prekračuje maximálne rozlíšenie a frekvenciu, ktoré monitor nedokáže správne spracovať. Nastavte hodnotu maximálneho rozlíšenia a frekvencie, ktoré dokáže monitor správne zvládnuť.</li><li>● Uistite sa, že ovládače monitora AOC sú nainštalované.</li></ul>
<b>Obraz je rozmazaný a vyskytuje sa problém zobrazenia „duchov“</b>	Nastavte ovládače jas a kontrastu. Stlačením vykonajte automatické nastavenie. Uistite sa, že nepoužívate predĺžovací kábel alebo spínaciu skrinku. Odporúčame, aby ste monitor pripojili priamo ku konektoru výstupu video karty na zadnej strane.
<b>Obraz skáče, bliká alebo sa v rámci obrazu vyskytuje vlnovitý vzor</b>	Elektrické zariadenia, ktoré môžu spôsobovať elektrickú interferenciu premiestnite podľa možnosti čo najďalej od monitora. Používajte maximálnu hodnotu frekvencie obnovovania, ktorej je váš monitor schopný, a to pri vami používanom rozlíšení.

<p><b>Monitor zamrzol v režime „aktívneho vypnutia“</b></p>	<p>Hlavný vypínač počítača by mal byť v polohe zapnutia ON (ZAP).  Video karta počítača by mala byť náležite umiestnená v otvore na jej vloženie.  Uistite sa, že kábel na prenos obrazového signálu monitora je správne pripojený k počítaču.  Skontrolujte kábel na prenos obrazového signálu monitora a uistite sa, že žiadny z kolíkov nie je ohnutý.  Uistite sa, že počítač pracuje pri zatlačení klávesu CAPS LOCK na klávesnici a súčasne sledujte LED indikátor CAPS LOCK. LED indikátor by sa mal pri stlačení klávesu CAPS LOCK zapnúť alebo vypnúť.</p>
<p><b>Strata jednej z primárnych farieb (ČERVENÁ, ZELENÁ alebo MODRÁ)</b></p>	<p>Skontrolujte kábel na prenos obrazového signálu monitora a uistite sa, že žiadny z kolíkov nie je poškodený.  Uistite sa, že kábel na prenos obrazového signálu monitora je správne pripojený k počítaču.</p>
<p><b>Obraz na obrazovke nie je vycentrovaný, alebo nie je správna jeho veľkosť</b></p>	<p>Nastavte horizontálnu polohu a vertikálnu polohu, alebo stlačte aktivačný kláves (AUTO).</p>
<p><b>Na obraze sa vyskytujú farebné chyby (biela nevyzerá ako biela)</b></p>	<p>Nastavte farbu RGB alebo zvolte požadovanú teplotu farieb.</p>
<p><b>Horizontálne alebo vertikálne rušenia na obrazovke</b></p>	<p>Použite režim na vypnutie systému Windows 7/8/10 a nastavte SYNCHRONIZÁCIU a FÁZU.  Stlačením vykonajte automatické nastavenie.</p>

# Špecifikácie

## Všeobecné špecifikácie

Panel	Názov modelu	24P1U	
	Systém mechaniky	TFT farebný LCD	
	Rozmer viditeľného obrazu	60,47 cm po uhlopriečke	
	Rozstup pixlov	0,2745 (H) mm x 0,2745 (V) mm	
	Obraz	Analogové rozhranie R, G, B & HDMI rozhranie & DP rozhranie	
	Synchronizácia rozlíšenia	H/V TTL	
	Zobrazenie farieb	16,7M farieb	
Others	Horizontálny rozsah snímania	30~83KHz	
	Veľkosť (maximálna) pre horizontálne snímanie	527,04 mm	
	Vertikálny rozsah snímania	50Hz ~ 76Hz	
	Veľkosť (maximálna) pre vertikálne snímanie	296,46 mm	
	Optimálne predvolené rozlíšenie	1920x1080 pri 60 Hz	
	Plug & Play	VESA DDC2B/CI	
	Konektor pre vstup	D-Sub 15 pin / HDMI / DP/USB	
	Zdroj napájania	100-240V~,50/60Hz	
	Spotreba energie	Typická(Jas = 90, Kontrast = 50)	20W
		(Jas = 100, Kontrast = 100)	≤55W
úsporného		≤0,5W	
Off timer (Vypnutie časovačom)	0 – 24 hodín		
Fyzikálne charakteristiky	Typ konektora	D-Sub, HDMI, DP, USB3.1 Gen 1x4, výstup pre Slúchadlá	
	Typ signálneho kábla	Snímateľný	
Prostredie	Teplota:	Prevádzková	0° až 40°C
		Nie prevádzková	-25° až 55°C
	Vlhkosť:	Prevádzková	10% až 85% (bez kondenzácie)
		Nie prevádzková	5% až 93% (bez kondenzácie)
	Nadmorská výška:	Prevádzková	0 ~ 5 000 m (0 ~ 16 404 stôp)
		Nie prevádzková	0 ~ 12 192 m (0 ~ 40 000 stôp)

Panel	Názov modelu	24P1	
	Systém mechaniky	TFT farebný LCD	
	Rozmer viditeľného obrazu	60,47 cm po uhlopriečke	
	Rozstup pixlov	0,2745 (H) mm x 0,2745 (V) mm	
	Obraz	Analogové rozhranie R, G, B & HDMI rozhranie & DVI rozhranie & DP rozhranie	
	Synchronizácia rozlíšenia	H/V TTL	
	Zobrazenie farieb	16,7M farieb	
Others	Horizontálny rozsah snímania	30~83KHz	
	Veľkosť (maximálna) pre horizontálne snímanie	527,04 mm	
	Vertikálny rozsah snímania	50Hz ~ 76Hz	
	Veľkosť (maximálna) pre vertikálne snímanie	296,46 mm	
	Optimálne predvolené rozlíšenie	1920x1080 pri 60 Hz	
	Plug & Play	VESA DDC2B/CI	
	Konektor pre vstup	D-Sub 15 pin / HDMI / DVI / DP / USB / Audio	
	Zdroj napájania	100-240V~,50/60Hz	
	Spotreba energie	Typická(Jas = 90, Kontrast = 50)	22W
		(Jas = 100, Kontrast = 100)	≤55W
úsporného		≤0,5W	
Off timer (Vypnutie časovačom)	0 – 24 hodín		
Reproduktory	2W x 2		
Fyzikálne charakteristiky	Typ konektora	D-Sub, HDMI, DVI, DP, Audio, výstup pre Slúchadlá, USB3.1 Gen1x4 obsahuje 1 rýchlonabíjačku	
	Typ signálneho kábla	Snímateľný	
Prostredie	Teplota:	Prevádzková	0° až 40°C
		Nie prevádzková	-25° až 55°C
	Vlhkosť:	Prevádzková	10% až 85% (bez kondenzácie)
		Nie prevádzková	5% až 93% (bez kondenzácie)
	Nadmorská výška:	Prevádzková	0 ~ 5 000 m (0 ~ 16 404 stôp)
		Nie prevádzková	0 ~ 12 192 m (0 ~ 40 000 stôp)



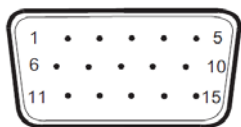
Panel	Názov modelu	X24P1		
	Systém mechaniky	TFT farebný LCD		
	Rozmer viditeľného obrazu	61,13 cm po uhlopriečke		
	Rozstup pixlov	0,270 (H) mm x 0,270 (V) mm		
	Obraz	Analogové rozhranie R, G, B & HDMI rozhranie & DVI rozhranie & DP rozhranie		
	Synchronizácia rozlíšenia	H/V TTL		
	Zobrazenie farieb	16,7M farieb		
Others	Horizontálny rozsah snímania	30~83KHz		
	Veľkosť (maximálna) pre horizontálne snímanie	518,4 mm		
	Vertikálny rozsah snímania	50Hz ~ 76Hz		
	Veľkosť (maximálna) pre vertikálne snímanie	324,0 mm		
	Optimálne predvolené rozlíšenie	1920x1200 pri 60 Hz		
	Plug & Play	VESA DDC2B/CI		
	Konektor pre vstup	D-Sub 15 pin / HDMI / DVI / DP / USB / Audio		
	Zdroj napájania	100-240V~,50/60Hz		
	Spotreba energie	Typická(Jas = 90, Kontrast = 50)	22W	
		(Jas = 100, Kontrast = 100)	≤58W	
úsporného		≤0,5W		
Off timer (Vypnutie časovačom)	0 – 24 hodín			
Reproduktory	2W x 2			
Fyzikálne charakteristiky	Typ konektora	D-Sub, HDMI, DVI, DP, Audio, výstup pre Slúchadlá, USB3.1 Gen1x4 obsahuje 1 rýchlonabíjačku		
	Typ signálneho kábla	Snímateľný		
Prostredie	Teplota:	Prevádzková	0° až 40°C	
		Nie prevádzková	-25° až 55°C	
	Vlhkosť:	Prevádzková	10% až 85% (bez kondenzácie)	
		Nie prevádzková	5% až 93% (bez kondenzácie)	
	Nadmorská výška:	Prevádzková	0 ~ 5 000 m (0 ~ 16 404 stôp)	
		Nie prevádzková	0 ~ 12 192 m (0 ~ 40 000 stôp)	

Panel	Názov modelu	24E1Q		
	Systém mechaniky	TFT farebný LCD		
	Rozmer viditeľného obrazu	60,47 cm po uhlopriečke		
	Rozstup pixlov	0,2475 (H) mm x 0,2745 (V) mm		
	Obraz	Analogové rozhranie R, G, B & HDMI rozhranie & DP rozhranie		
	Synchronizácia rozlíšenia	H/V TTL		
	Zobrazenie farieb	16,7M farieb		
Others	Horizontálny rozsah snímania	30~83KHz		
	Veľkosť (maximálna) pre horizontálne snímanie	527,04 mm		
	Vertikálny rozsah snímania	50Hz ~ 76Hz		
	Veľkosť (maximálna) pre vertikálne snímanie	296,46 mm		
	Optimálne predvolené rozlíšenie	1920x1080 pri 60 Hz		
	Plug & Play	VESA DDC2B/CI		
	Konektor pre vstup	D-Sub 15 pin / HDMI / DP		
	Zdroj napájania	100-240V~,50/60Hz		
	Spotreba energie	Typická(Jas = 90, Kontrast = 50)	20W	
		(Jas = 100, Kontrast = 100)	≤30W	
		úsporného	≤0,5W	
Off timer (Vypnutie časovačom)	0 – 24 hodín			
Reproduktory	2W x 2			
Fyzikálne charakteristiky	Typ konektora	D-Sub, HDMI, DP, Audio, výstup pre Slúchadlá		
	Typ signálneho kábla	Snímateľný		
Prostredie	Teplota:	Prevádzková	0° až 40°C	
		Nie prevádzková	-25° až 55°C	
	Vlhkosť:	Prevádzková	10% až 85% (bez kondenzácie)	
		Nie prevádzková	5% až 93% (bez kondenzácie)	
	Nadmorská výška:	Prevádzková	0 ~ 5 000 m (0 ~ 16 404 stôp)	
		Nie prevádzková	0 ~ 12 192 m (0 ~ 40 000 stôp)	

## Prednastavené režimy zobrazenia

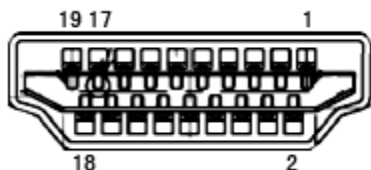
Standard (Štandardný)	Rozlíšenie	Horizontálna frekvencia (kHz)	Vertikálna frekvencia (kHz)
VGA	640x480@60Hz	31,469	59,940
	640x480@72Hz	37,861	72,809
	640x480@75Hz	37,500	75,000
MAC MODES VGA	640x480@67Hz	35,000	66,667
IBM MODE	720x400@70Hz	31,469	70,087
SVGA	800x600@56Hz	35,156	56,250
	800x600@60Hz	37,879	60,317
	800x600@72Hz	48,077	72,188
	800x600@75Hz	46,875	75,000
MAC MIDE SVGA	835 x 624@75Hz	49,725	74,500
XGA	1024x768@60Hz	48,363	60,004
	1024x768@70Hz	56,476	70,069
	1024x768@75Hz	60,023	75,029
SXGA	1280x1024@60Hz	63,981	60,020
	1280x1024@75Hz	79,976	75,025
WSXG	1280x720@60HZ	45,000	60,000
	1280x960@60HZ	60,000	60,000
WXGA+	1440x900@60Hz	55,935	59,876
WSXGA+	1680x1050@60Hz	65,290	59,954
FHD (24E1Q/24P1U/24P1)	1920x1080@60Hz	67.500	60.000
WUXGA (X24P1)	1920x1200@60Hz	74.026	59.950

## Priradenie kolíkov



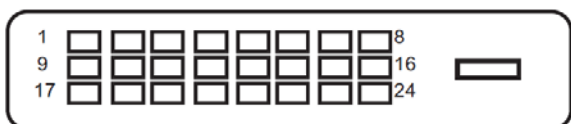
15-kolíkový signálny kábel pre farebné zobrazenie

Číslo kolíka	Názov signálu	Číslo kolíka	Názov signálu
1	Obraz – červená	9	+5V
2	Obraz – zelená	10	Uzemnenie
3	Obraz – modrá	11	N.C.
4	N.C.	12	DDC – Sériové údaje
5	Rozpoznanie kábla	13	H – synchronizácia
6	GND-R	14	V – synchronizácia
7	GND-G	15	DDC – Sériová synchronizácia
8	GND-B		



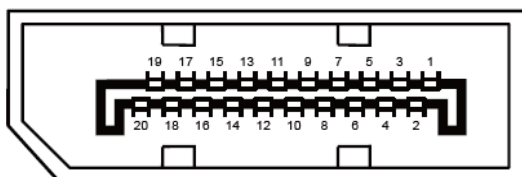
19-kolíkový signálny kábel pre farebné zobrazenie

Číslo kolíka	Názov signálu	Číslo kolíka	Názov signálu
1	TMDS údaje 2+	11	Tienenie TMDS synchronizácie
2	Tienenie TMDS údajov 2	12	Synchronizácia TMDS
3	TMDS údaje 2	13	CEC
4	TMDS údaje 1+	14	Vyhradené (N.C. na zariadení)
5	Tienenie TMDS údajov 1	15	SCL
6	TMDS údaje 1	16	SDA
7	TMDS údaje 0+	17	Uzemnenie DDC/CEC
8	Tienenie TMDS údajov 0	18	Napájanie +5 V
9	TMDS údaje 0	19	Rozpoznanie aktivačnej zástrčky
10	TMDS synchronizácia +		



24-koľíkový signálny kábel pre farebné zobrazenie

Číslo kolíka	Názov signálu	Číslo kolíka	Názov signálu
1	TMDS údaje 2-	13	TMDS údaje 3+
2	TMDS údaje 2+	14	Príkon +5V
3	TMDS údaje 2/4 tienenie	15	Uzemnenie (pre +5 V)
4	TMDS údaje 4-	16	Rozpoznanieaktivačnej zástrčky
5	TMDS údaje 4+	17	TMDS údaje 0-
6	DDC synchronizácia	18	TMDS údaje 0+
7	DDC údaje	19	TMDS údaje 0/5 tienenie
8	N.C.	20	TMDS údaje 5-
9	TMDS údaje 1-	21	TMDS údaje 5+
10	TMDS údaje 1+	22	Tienenie TMDS synchronizácie
11	TMDS údaje 1/3 tienenie	23	TMDS synchronizácia +
12	TMDS údaje 3-	24	TMDS synchronizácia -



20-koľíkový signálny kábel pre farebné zobrazenie

Číslo kolíka	Názov signálu	Číslo kolíka	Názov signálu
1	ML_Lane 3 (n)	11	GND
2	GND	12	ML_Lane 0 (p)
3	ML_Lane 3 (p)	13	CONFIG1
4	ML_Lane 2 (n)	14	CONFIG2
5	GND	15	AUX_CH(p)
6	ML_Lane 2 (p)	16	GND
7	ML_Lane 1 (n)	17	AUX_CH(n)
8	GND	18	Rozpoznanie aktivačnej zástrčky
9	ML_Lane 1 (p)	19	Return DP_PWR
10	ML_Lane 0 (n)	20	DP_PWR

---

# Plug and Play

## **Funkcia Plug and Play DDC2B**

Tento monitor je vybavený funkciou VESA DDC2B, ktorá je v súlade s normou VESA DDC STANDARD. Umožňuje monitoru informovať hostiteľský systém o svojej identite, a to v súlade so stupňom používaného DDC a komunikovať so systémom o dodatočných informáciách týkajúcich sa jeho zobrazovacích schopností.

DDC2B predstavuje dvojsmerný dátový kanál založený na protokole I2C. Hostiteľ dokáže vyžiadať informácie EDID prostredníctvom kanála DDC2B.

---

# Nariadenia

## Vyhlásenie o zhode FCC

### **Vyhlásenie FCC pre triedu B o interferencii rádiových frekvencií – VÝSTRAHA: (PRE MODEL Y CERTIFIKOVANÉ PODĽA FCC)**

POZNÁMKA: Toto zariadenie bolo preskúšané a bolo zistené, že je v zhode s limitnými hodnotami pre digitálne zariadenia triedy B, a to v súlade s časťou 15 Pravidiel FCC. Tieto limitné hodnoty sú navrhnuté tak, aby poskytovali účinnú ochranu proti škodlivej interferencii pri bežnej inštalácii v domácnostiach. Toto zariadenie vyvíja, využíva a môže vyžarovať rádiovú frekvenčnú energiu a v prípade, ak nie je nainštalované a nepoužíva sa podľa pokynov, môže spôsobiť škodlivú interferenciu v rámci rádiovkej komunikácie. Predsa len však neexistuje záruka, že sa v rámci určitej inštalácie rušenie nevyskytne. Ak toto zariadenie skutočne spôsobí škodlivé rušenie týkajúce sa príjmu rozhlasového a televízneho vysielania, čo sa dá určiť vypnutím a zapnutím zariadenia, používateľ sa môže pokúsiť napraviť rušenie pomocou jedného alebo viacerých nasledujúcich opatrení:

Zmeňte orientáciu alebo premiestnite prijímaciu anténu.

Zväčšite vzdialenosť medzi zariadením a prijímačom.

Zariadenie pripojte do zásuvky v inom okruhu, než je okruh, v ktorom je pripojený prijímač.

V prípade pochybností sa obráťte na predajcu alebo kvalifikovaného rádiového/televízneho technika.

### **POZNÁMKA:**

Zmeny alebo úpravy, ktoré neboli jednoznačne schválené osobou kompetentnou pre zhodu by mohli mať za následok zrušenie oprávnenia používateľa prevádzkovať zariadenie.

Tienené prepojovacie káble a sieťový AC kábel, ak je dodaný, sa musia používať za účelom splnenia emisných limitov.

Výrobca nie je zodpovedný za akúkoľvek interferenciu týkajúcu sa rozhlasového alebo televízneho vysielania spôsobenú neoprávnenou úpravou zariadenia. Je v zodpovednosti užívateľa, aby takúto interferenciu napravil. Je v zodpovednosti užívateľa, aby takúto interferenciu napravil.

Toto zariadenie je v súlade s časťou 15 Pravidiel FCC. Prevádzka podlieha dvom nasledujúcim podmienkam:

- (1) Toto zariadenie nesmie spôsobovať škodlivú interferenciu, a (2) Toto zariadenie musí akceptovať akúkoľvek prijatú interferenciu, a to vrátane interferencie, ktorá môže spôsobiť neželateľnú činnosť.

---

## Vyhlásenie o WEEE

Nakladanie so zariadeniami, ktoré predstavujú odpad, realizované užívateľmi – súkromnými domácnosťami v rámci Európskej únie.



Tento symbol na výrobku alebo na jeho balení udáva, že tento výrobok nesmie byť zneškodňovaný spoločne s ďalším domácim odpadom. Ste zodpovední za likvidáciu už nepoužiteľného zariadenia jeho odovzdaním na určenom zbernom mieste na recykláciu elektrických a elektronických zariadení. Separovaný zber a recyklovanie zariadenia, ktoré predstavuje odpad, počas jeho zneškodňovania pomôže ochrániť prírodné zdroje a zabezpečiť skutočnosť, že zariadenie bude recyklované takým spôsobom, aby chránilo ľudské zdravie a životné prostredie. Bližšie informácie o tom, kam môžete odovzdať vaše zariadenie pre účel jeho recyklovania získate na vašom miestnom úrade, u spoločnosti, ktorá likviduje váš komunálny odpad, alebo v obchode, kde ste zakúpili výrobok.

## Vyhlásenie WEEE pre Indiu



Tento symbol na výrobku alebo na jeho balení udáva, že tento výrobok nesmie byť zneškodňovaný spoločne s ďalším domácim odpadom. Ste zodpovední za likvidáciu svojho odpadového zariadenia jeho odovzdaním na určenom zbernom mieste na recykláciu odpadových elektrických a elektronických zariadení. Separovaný zber a recyklovanie zariadenia, ktoré predstavuje odpad, počas jeho zneškodňovania pomôže ochrániť prírodné zdroje a zabezpečiť skutočnosť, že zariadenie bude recyklované takým spôsobom, aby chránilo ľudské zdravie a životné prostredie.

Viac informácií o tom, kde môžete v Indii odovzdať svoje odpadové zariadenie s cieľom jeho recyklovania nájdete na webovom prepojení nižšie.

[www.aocindia.com/ewaste.php](http://www.aocindia.com/ewaste.php).

## EPA Energy Star



ENERGY STAR® je registrovanou značkou v USA. Spoločnosti AOC International (Europe) BV a Envision Peripherals, Inc. ako partneri ENERGY STAR® stanovili, že tento výrobok je v súlade s predpismi ENERGY STAR® týkajúcimi sa energetickej efektívnosti. (PRE MODELY CERTIFIKOVANÉ PODĽA EPA)



---

## Vyhlásenie EPEAT



Systém EPEAT pomáha kupujúcim z verejného a súkromného sektora vyhodnotiť, porovnať a zvoliť stolové počítače, notebooky a monitory na základe ich environmentálnych atribútov. EPEAT taktiež poskytuje jasnú a konzistentnú zostavu kritérií výkonu pre návrh výrobkov a poskytuje príležitosť pre výrobcov zabezpečiť rozpoznanie na trhu kvôli snahám znížiť environmentálny dopad svojich výrobkov.

AOC verí v ochranu životného prostredia. S kľúčovým záujmom o šetrenie prírodných zdrojov, ako aj ochranu krajiny, spoločnosť AOC oznamuje spustenie programu recyklovania obalov monitorov AOC. Tento program bol navrhnutý na pomoc pri správnej likvidácii škatule a výplňového materiálu monitora. Ak nie je k dispozícii miestne centrum na recyklovanie, spoločnosť AOC pre vás vykoná recyklovanie obalového materiálu, vrátane penovej výplne a škatule. Riešenie pre displeje AOC vykoná recyklovanie len pre obalový materiál monitora AOC. Prosím pozrite si nasledujúce adresy webových lokalít:

**Len pre Severnú a Južnú Ameriku okrem Brazílie:**

<http://us.aoc.com/aoc-corporation/?page=environmental-impact>

**Pre Nemecko:**

<http://aoc-europe.com/de/content/environment>

**Pre Brazíliu:**

<http://www.aoc.com.br/pg/embalagem-verde>

---

# Servis

## Vyhlásenie o záruke pre Európu

### OBMEDZENÁ TROJROČNÁ ZÁRUKA\*

AOC International (Europe) B.V. garantuje, že v týchto monitoroch AOC LCD sa nevyskytnú žiadne poruchy týkajúce sa materiálu alebo jeho činnosti, a to počas doby troch (3) rokov od dátumu kúpy výrobku zákazníkom. Počas tejto doby spoločnosť AOC International (Europe) B.V. v rámci svojich možností opraví chybný výrobok za pomoci nových alebo obnovených súčastok, prípadne výrobok nahradí za nový alebo obnovený výrobok, a to bez dodatočného doplatku, okrem dole uvedených prípadov\*. Ak neexistuje doklad o kúpe, záručná doba začne plynúť 3 mesiace od dátumu výroby, ktorý je uvedený na výrobku.

Ak sa zdá, že výrobok je chybný, obráťte sa na miestnu predajňu alebo pokyny týkajúce sa záruky si pozrite časť Servis a podpora na lokalite [www.aoc-europe.com](http://www.aoc-europe.com). Spoločnosť AOC predplatila prepravné náklady na doručenie a vrátenie chybného výrobku v rámci záručnej doby. Výrobok doručte prostredníctvom predplatennej prepravy spolu s dokladom o nákupe opatreným dátumom do certifikovaného alebo autorizovaného servisného strediska AOC za nasledovných podmienok:

- LCD monitor musí byť riadne zabalený v kartónovej škatule (AOC uprednostňuje originálnu kartónovú škatuľu, aby bol monitor počas prepravy dostatočne chránený).
- Na štítok s adresou uveďte číslo RMA
- Na krabicu, v ktorej budete výrobok posielat' uveďte číslo RMA

Spoločnosť AOC International (Europe) B.V. uhradí všetky náklady spojené s prepravou iba v rámci jednej z krajín uvedených v tomto vyhlásení o záruke. Spoločnosť AOC International (Europe) B.V. nepreberá zodpovednosť za akékoľvek náklady spojené s prepravou výrobku cez medzinárodné hranice. Vzťahuje sa to na medzinárodné hranice v rámci Európskej únie. Ak LCD monitor nie je pripravený k odberu po príchode kuriéra, bude vám účtovaný poplatok za vyzdvihnutie zásielky.

#### \* Táto obmedzená záruka nezahŕňa straty alebo poškodenia, ktoré sú spôsobené:

- Poškodenie vzniknuté počas prepravy v dôsledku nesprávneho zabalenia
- Nesprávna inštalácia alebo údržba, ktorá nie je v súlade s používateľskou príručkou spoločnosti AOC
- Nesprávnym používaním
- Nedbanlivosťou
- Akýmkoľvek iným druhom použitia, ktorý je odlišný od komerčného alebo priemyselného použitia
- Nastavením prostredníctvom nie oprávneného zdroja
- Oprava, úprava alebo inštalácia voliteľných súčastí alebo súčastok vykonaná mimo rámca certifikovaného alebo autorizovaného servisného strediska AOC.
- Nesprávne prostredia, ako je vlhkosť a prach
- Poškodenie spôsobené hrubým zaobchádzaním, zemetrasením a teroristickými útokmi
- Nadmerným alebo neadekvátnym tepelným žiarením alebo klimatizáciou; chybami elektrického napájania, nárazovými prúdmi alebo inými nerovnomernosťami

---

Táto obmedzená záruka sa nevzťahuje na mikroprogramové vybavenie alebo hardvér, ktorý ste vy alebo tretia osoba zmenili alebo upravili; vy osobne preberáte celú zodpovednosť a povinnosti vyplývajúce z takejto zmeny alebo úpravy.

Všetky LCD monitory AOC sú vyrábané podľa normy ISO 9241-307, Trieda 1 normy pixelovej politiky.

Ak záručná doba skončila, stále máte prístup ku všetkým možnostiam dostupných služieb, ale budete musieť uhradiť náklady na služby, vrátane nákladov na náhradné diely, mzdových a prepravných nákladov (ak existujú) a príslušných daní. Certifikované alebo autorizované servisné stredisko AOC alebo iné autorizované servisné stredisko vám pred prijatím oprávnenia na výkon služby poskytne odhad nákladov na tieto služby.

VŠETKY JEDNOZNAČNÉ A ODÔVODNENÉ ZÁRUKY TÝKAJÚCE SA TOHTO VÝROBKU (VRÁTANE ZÁRUK TÝKAJÚCICH SA PREDAJA A VHODNOSTI PRE URČITÝ ÚČEL) SÚ OBMEDZENÉ NA DOBU TROCH (3) ROKOV ČO SA TÝKA SÚČIASTOK A VYKONANEJ ZREALIZOVANEJ PRÁCE, A TO OD PÔVODNÉHO DÁTUMU KÚPY. ŽIADNA ZÁRUKA (ČI UŽ JEDNOZNAČNÁ ALEBO ODÔVODNENÁ) SA PO TEJTO DOBE NEUPLATNÍ. POVINNOSTI SPOLOČNOSTI AOC INTERNATIONAL (EUROPE) B.V. A OPRAVNÉ PROSTRIEDKY VO VÁŠ PROSPECH SÚ VÝLUČNE TU UVEDENÉ. ZODPOVEDNOSŤ SPOLOČNOSTI AOC INTERNATIONAL (EUROPE) B.V., ČI NA ZÁKLADE ZMLUVY, ÚMYSelnÉHO PORUŠENIA PRÁVA, ZÁRUKY, PRECÍZNEJ ZODPOVEDNOSTI ALEBO NA ZÁKLADE INEJ TEÓRIE, NEPREKROČÍ CENU INDIVIDUÁLNEJ JEDNOTKY, KTOREJ PORUCHA ALEBO POŠKODENIE JE PREDMETOM REKLAMÁCIE. V ŽIADNOM PRÍPADE NEBUDE SPOLOČNOSŤ AOC INTERNATIONAL (EUROPE) B.V. ZODPOVEDNÁ ZA UŠLÝ ZISK, STRATU MOŽNOSTI POUŽÍVAŤ PROSTRIEDKY ALEBO ZARIADENIA, ALEBO ZA INÉ PRIAME ALEBO NEPRIAME ŠKODY. NIEKTORÉ ŠTÁTY NEUMOŽŇUJÚ VYLÚČENIE ALEBO OBMEDZENIE NÁHODNÝCH ALEBO VÝSLEDNÝCH ŠKÔD A Z TOHTO DÔVODU SA NA VÁS HORE UVEDENÉ OBMEDZENIE NEVZŤAHUJE. HOCI VÁM TÁTO OBMEDZENÁ ZÁRUKA POSKYTUJE ŠPECIFICKÉ LEGISLATÍVNE NÁROKY, MÔŽU SA NA VÁS VZŤAHOVAŤ AJ INÉ NÁROKY, KTORE MÔŽU BYŤ V KAŽDEJ KRAJINE INÉ. TÁTO OBMEDZENÁ ZÁRUKA SA VZŤAHUJE NA VÝROBKY ZAKÚPENÉ V ČLENSKÝCH KRAJINÁCH EURÓPSKEJ ÚNIE.

Informácie nachádzajúce sa v tomto dokumente podliehajú zmenám bez upozornenia. Viac informácií nájdete na stránke: <http://www.aoc-europe.com>

---

# Vyhlasenie o záruke pre Stredný Východ a Afriku (MEA)

a

## Spoločenstvo nezávislých štátov (SNŠ)

### OBMEDZENÁ JEDNO AŽ TROJROČNÁ ZÁRUKA\*

Spoločnosť AOC International (Europe) B.V. zaručuje, že monitory AOC LCD, ktoré sú predávané na Strednom východe a v Afrike (MEA) a v rámci Spoločenstva nezávislých štátov (CIS), nebudú po dobu jedného (1) až troch (3) rokov od dátumu výroby vykazovať žiadne materiálové alebo výrobné chyby v závislosti od krajiny predaja. Počas tejto doby spoločnosť AOC International (Europe) B.V. ponúka záručnú podporu formou Carry-In (vrátenie do servisného strediska) oprávneného servisného strediska AOC alebo predajcu a v rámci svojich možností chybný výrobok buď opraví za pomoci nových alebo obnovených súčiastok, alebo výrobok vymení za nový alebo obnovený výrobok, a to bez dodatočného doplatku, okrem nižšie uvedených prípadov\*. Záruka sa štandardne vypočíta z dátumu výroby, ktorý je uvedený vo výrobnom čísle výrobku, ale celková záruka bude trvať pätnásť (15) až tridsať deväť (39) mesiacov od MFD (dátum výroby) v závislosti od krajiny predaja. Záruka bude považovaná za výnimočný prípad vtedy, ak je mimo záručnej doby podľa výrobného čísla výrobku; pre takéto výnimočné prípady je povinná originálna faktúra alebo doklad o kúpe.

Ak sa zdá, že výrobok je chybný, obráťte sa na miestnu predajňu AOC alebo pokyny týkajúce sa záruky si pozrite v časti Servis a podpora na internetovej stránke AOC:

- Egypt: [http://aocmonitorap.com/egypt\\_eng](http://aocmonitorap.com/egypt_eng)
- Stredná Ázia CIS: <http://aocmonitorap.com/ciscentral>
- Stredný východ: <http://aocmonitorap.com/middleeast>
- Južná Afrika: <http://aocmonitorap.com/southafrica>
- Saudská Arábia: <http://aocmonitorap.com/saudiarabia>

Výrobok doručte prostredníctvom predplatenej prepravy spolu s dokladom o nákupe opatreným dátumom do certifikovaného alebo autorizovaného servisného strediska AOC za nasledovných podmienok:

- LCD monitor musí byť riadne zabalený v kartónovej škatule (AOC uprednostňuje originálnu kartónovú škatuľu, aby bol monitor počas prepravy dostatočne chránený).
- Na štítok s adresou uveďte číslo RMA
- Na krabicu, v ktorej budete výrobok posielat' uveďte číslo RMA

\* Táto obmedzená záruka nezahŕňa straty alebo poškodenia, ktoré sú spôsobené:

- Poškodenie vzniknuté počas prepravy v dôsledku nesprávneho zabalenia
- Nesprávna inštalácia alebo údržba, ktorá nie je v súlade s používateľskou príručkou spoločnosti AOC
- Nesprávnym používaním
- Nedbanlivosťou
- Akýmkoľvek iným druhom použitia, ktorý je odlišný od komerčného alebo priemyselného použitia
- Nastavením prostredníctvom nie oprávneného zdroja
- Oprava, úprava alebo inštalácia voliteľných súčastí alebo súčiastok vykonaná mimo rámca certifikovaného alebo autorizovaného servisného strediska AOC.

- 
- Nesprávne prostredia, ako je vlhkosť a prach
  - Poškodenie spôsobené hrubým zaobchádzaním, zemetraseniami a teroristickými útokmi
  - Nadmerným alebo neadekvátnym tepelným žiarením alebo klimatizáciou; chybami elektrického napájania, nárazovými prúdmi alebo inými nerovnomernosťami

Táto obmedzená záruka sa nevzťahuje na mikroprogramové vybavenie alebo hardvér, ktorý ste vy alebo tretia osoba zmenili alebo upravili; vy osobne preberáte celú zodpovednosť a povinnosti vyplývajúce z takejto zmeny alebo úpravy.

Všetky LCD monitory AOC sú vyrábané podľa normy ISO 9241-307, Trieda 1 normy pixelovej politiky.

Ak záručná doba skončila, stále máte prístup ku všetkým možnostiam dostupných služieb, ale budete musieť uhradiť náklady na služby, vrátane nákladov na náhradné diely, mzdových a prepravných nákladov (ak existujú) a príslušných daní. Certifikované alebo autorizované servisné stredisko AOC alebo predajňa vám pred prijatím oprávnenia na výkon služby poskytnú odhad nákladov na tieto služby.

VŠETKY JEDNOZNAČNÉ A ODÔVODNENÉ ZÁRUKY TÝKAJÚCE SA TOHTO VÝROBKU (VRÁTANE ZÁRUK TÝKAJÚCICH SA PREDAJA A VHODNOSTI PRE URČITÝ ÚČEL) SÚ OBMEDZENÉ NA DOBU JEDNÉHO (1) AŽ TROCH (3) ROKOV ČO SA TÝKA SÚČIASTOK A VYKONANEJ ZREALIZOVANEJ PRÁCE, A TO OD PÔVODNÉHO DÁTUMU KÚPY. ŽIADNA ZÁRUKA (ČI UŽ JEDNOZNAČNÁ ALEBO ODÔVODNENÁ) SA PO TEJTO DOBE NEUPLATNÍ. POVINNOSTI SPOLOČNOSTI AOC INTERNATIONAL (EUROPE) B.V. A OPRAVNÉ PROSTRIEDKY VO VÁŠ PROSPECH SÚ VÝLUČNE TU UVEDENÉ. ZODPOVEDNOSŤ SPOLOČNOSTI AOC INTERNATIONAL (EUROPE) B.V., ČI NA ZÁKLADE ZMLUVY, ÚMYSELNÉHO PORUŠENIA PRÁVA, ZÁRUKY, PRECÍZNEJ ZODPOVEDNOSTI ALEBO NA ZÁKLADE INEJ TEÓRIE, NEPREKROČÍ CENU INDIVIDUÁLNEJ JEDNOTKY, KTOREJ PORUCHA ALEBO POŠKODENIE JE PREDMETOM REKLAMÁCIE. V ŽIADNOM PRÍPADE NEBUDE SPOLOČNOSŤ AOC INTERNATIONAL (EUROPE) B.V. ZODPOVEDNÁ ZA UŠLÝ ZISK, STRATU MOŽNOSTI POUŽÍVAŤ PROSTRIEDKY ALEBO ZARIADENIA, ALEBO ZA INÉ PRIAME ALEBO NEPRIAME ŠKODY. NIEKTORÉ ŠTÁTY NEUMOŽŇUJÚ VYLÚČENIE ALEBO OBMEDZENIE NÁHODNÝCH ALEBO VÝSLEDNÝCH ŠKÔD A Z TOHTO DÔVODU SA NA VÁS HORE UVEDENÉ OBMEDZENIE NEVZŤAHUJE. HOCI VÁM TÁTO OBMEDZENÁ ZÁRUKA POSKYTUJE ŠPECIFICKÉ LEGISLATÍVNE NÁROKY, MÔŽU SA NA VÁS VZŤAHOVAŤ AJ INÉ NÁROKY, KTORÉ MÔŽU BYŤ V KAŽDEJ KRAJINE INÉ. TÁTO OBMEDZENÁ ZÁRUKA SA VZŤAHUJE NA VÝROBKY ZAKÚPENÉ V ČLENSKÝCH KRAJINÁCH EURÓPSKEJ ÚNIE.

Informácie nachádzajúce sa v tomto dokumente podliehajú zmenám bez upozornenia. Viac informácií nájdete na stránke: <http://www.aocmonitorap.com>

## AOC International (Europe) B.V.

Prins Bernhardplein 200/6th floor, Amsterdam, Holandsko

Tel: +31 (0)20 504 6962 • Fax: +31 (0)20 5046933

# Politika pixlov AOC

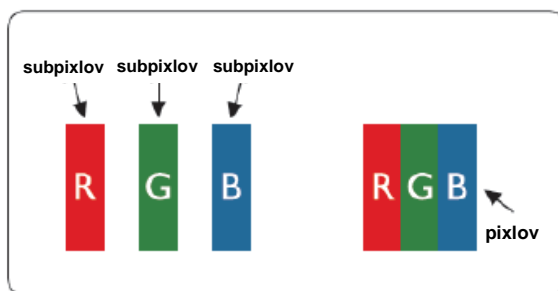
## ISO 9241-307 Trieda 1

25. 7. 2013

Spoločnosť AOC sa snaží dodávať výrobky najvyššej kvality. Používame niektoré z najpokročilejších výrobných procesov v tomto odvetví a najprísnejšie postupy kontroly kvality. Niekedy sa však na obrazovkách TFT, ktoré sa používajú pre ploché monitory, nedá zabrániť chybám pixlov alebo subpixlov. Žiadny výrobca nemôže zaručiť, že všetky obrazovky nebudú vykazovať chyby pixlov, ale spoločnosť AOC zaručuje, že každý monitor s neprijateľným počtom chýb bude opravený alebo vymenený v rámci záručnej doby. Táto politika pixlov objasňuje rôzne druhy chýb pixlov a pre každý typ definuje prijateľné stupne chybovosti. Aby bolo možné uplatniť opravu alebo výmenu v rámci záručnej doby, počet chybných pixlov na obrazovke TFT musí prekročiť tieto akceptovateľné úrovne.

### Definícia pixlov a subpixlov

Pixel, čiže obrazový prvok, sa skladá z troch subpixlov v základných farbách: červená, zelená a modrá. Ak sa rozsvietia všetky subpixle pixlov, tri farebné subpixle sa budú spolu javiť ako jediný biely pixel. Keď sú všetky pixle tmavé, tieto tri subpixle sa spolu javia ako jeden čierny pixel.



### Typy chýb pixlov

- Chyby jasného bodu: monitor zobrazuje tmavý vzor; subpixle alebo pixle vždy svietia alebo sú „on“ (zapnuté)
- Chyby čierneho bodu: monitor zobrazuje svetlý vzor; subpixle alebo pixle sú vždy tmavé alebo sú „off“ (vypnuté).

ISO 9241-307 Trieda chýb pixlov	Typ chyby 1 Jasný pixel	Typ chyby 2 Čierny pixel	Typ chyby 3 Jasný subpixel	Typ chyby 4 Čierny subpixel
Trieda 1	1	1	2 + 1 + 0 +	1 3 5

---

## Vyhlásenie o záruke pre Severnú a Južnú Ameriku (okrem Brazílie)

### VYHLÁSENIE O ZÁRUKU

pre farebné monitory AOC

Vrátane tých, ktoré sa predávajú v Severnej Amerike.

Spoločnosť Envision Peripherals, Inc. garantuje, že v prípade tohto výrobku sa nevyskytnú materiálové ani výrobné chyby počas obdobia troch (3) rokov, pokiaľ ide o diely a prácu, a jedného (1) roka, pokiaľ ide o trubicu CRT a LCD panel, a to od pôvodného dátumu zakúpenia zákazníkom. Počas tejto doby spoločnosť EPI (EPI je skratka názvu spoločnosti Envision Peripherals, Inc.) na základe svojho rozhodnutia opraví chybný výrobok za pomoci nových alebo obnovených súčiastok, prípadne výrobok vymení za nový alebo obnovený výrobok, a to bez dodatočného doplatku, okrem dolu uvedených prípadov\*. Vymenené súčiastky alebo výrobok sa stanú majetkom spoločnosti EPI.

Ak chcete v USA požiadať o vykonanie servisu v rámci tejto obmedzenej záruky, zavolajte spoločnosti EPI a požiadať o názov autorizovaného servisného strediska, ktoré je k vám najbližšie. Výrobok doručte prostredníctvom predplatenej prepravy a s dokladom o nákupe opatreným dátumom do autorizovaného servisného strediska spoločnosti EPI. Ak nie ste schopní osobne doručiť výrobok:

- Zabaľte ho do jeho pôvodného obalu (alebo podobného)
- Na štítok s adresou uveďte číslo RMA
- Na krabicu, v ktorej budete výrobok posielat' uveďte číslo RMA
- Poistite ho (aby ste sa tak vyhli riziku poškodenia alebo straty počas prepravy)
- Zaplaťte všetky poplatky za prepravu

Spoločnosť EPI nie je zodpovedná za poškodenie nechráneného výrobku, ktorý nebol správne zabalený. Spoločnosť EPI uhradí všetky náklady spojené s prepravou naspäť iba v rámci jednej z krajín uvedených v tomto vyhlásení o záruke. Spoločnosť EPI nepreberá zodpovednosť za akékoľvek náklady spojené s prepravou výrobku cez medzinárodné hranice. To zahŕňa medzinárodné hranice krajín v rámci tohto vyhlásenia o záruke.

V Spojených štátoch amerických a v Kanade sa obráťte na svojho predajcu alebo zákaznícky servis EPI, oddelenie RMA na bezplatnom telefónnom čísle (888) 662-9888. Alebo číslo RMA si môžete vyžiadať on-line na lokalite [www.aoc.com/na-warranty](http://www.aoc.com/na-warranty).

\* Táto obmedzená záruka nezahŕňa straty alebo poškodenia, ktoré sú spôsobené:

- Prepravou, nesprávnou inštaláciou alebo údržbou
- Nesprávnym používaním
- Nedbanlivosťou
- Akýmkoľvek iným druhom použitia, ktorý je odlišný od komerčného alebo priemyselného použitia
- Nastavením prostredníctvom nie oprávneného zdroja
- Oprava, úprava alebo inštalácia voliteľných súčastí alebo súčiastok vykonaných mimo rámca autorizovaného servisného strediska spoločnosti EPI
- Nevhodným druhom prostredia
- Nadmerným alebo neadekvátnym tepelným žiarením alebo klimatizáciou, chybami elektrického napájania, nárazovými prúdmi alebo inými nerovnomernosťami

---

Táto trojročná obmedzená záruka sa nevzťahuje na žiadne mikroprogramové vybavenie produktu alebo hardvér, ktorý ste vy alebo tretia osoba zmenili alebo upravili; vy osobne preberáte celú zodpovednosť a povinnosti vyplývajúce z takejto zmeny alebo úpravy.

VŠETKY VYJADRENÉ A ODVODENÉ ZÁRUKY TÝKAJÚCE SA TOHTO VÝROBKU (VRÁTANE ZÁRUK TÝKAJÚCICH SA PREDAJA A VHODNOSTI PRE URČITÝ ÚČEL) SÚ OBMEDZENÉ NA DOBU TROCH (3) ROKOV, POKIAĽ IDE O DIELY A PRÁCU, A JEDNÉHO (1) ROKA, POKIAĽ IDE O TRUBICU CRT A LCD PANEL, A TO OD PÔVODNÉHO DÁTUMU ZAKÚPENIA ZÁKAZNÍKOM. ŽIADNA ZÁRUKA (ČI UŽ JEDNOZNAČNÁ ALEBO ODÔVODNENÁ) SA PO TEJTO DOBE NEUPLATNÍ. NIEKTORÉ ŠTÁTY USA NEPOVOĽUJÚ OBMEDZENIA O TRVANÍ ODVODENEJ ZÁRUKY A PRETO SA NA VÁS HORE UVEDENÉ OBMEDZENIA VZŤAHOVAŤ NEMUSIA.

POVINNOSTI SPOLOČNOSTI EPI A OPRAVNÉ PROSTRIEDKY VO VÁŠ PROSPECH SÚ VÝLUČNE TU UVEDENÉ. ZODPOVEDNOSŤ SPOLOČNOSTI EPI, ČI NA ZÁKLADE ZMLUVY, ÚMYSelnÉHO PORUŠENIA PRÁVA. ZÁRUKY, STRIKTNEJ ZODPOVEDNOSTI ALEBO INEJ TEÓRIE NEPREVÝŠI CENU INDIVIDUÁLNEJ JEDNOTKY, KTOREJ PORUCHA ALEBO POŠKODENIE SÚ ZÁKLADOM REKLAMÁCIE. V ŽIADNOM PRÍPADE NEBUDE SPOLOČNOSŤ ENVISION PERIPHERALS, INC. ZODPOVEDNÁ ZA UŠLÝ ZISK, STRATU MOŽNOSTI POUŽÍVAŤ PROSTRIEDKY ALEBO ZARIADENIA, ALEBO ZA INÉ NEPRIAME, NÁHODNÉ, ALEBO NÁSLEDNÉ ŠKODY. NIEKTORÉ ŠTÁTY USA NEPOVOĽUJÚ VYLÚČENIE ALEBO OBMEDZENIE NÁHODNÝCH ALEBO NÁSLEDNÝCH ŠKÔD. PRETO SA VÁS HORE UVEDENÉ OBMEDZENIE NEMUSÍ TÝKAŤ. HOCI VÁM TÁTO OBMEDZENÁ ZÁRUKA POSKYTUJE ŠPECIFICKÉ ZÁKONNÉ PRÁVA, MÔŽETE MAŤ AJ ĎALŠIE PRÁVA, KTORÉ SÚ V RÔZNYCH ŠTÁTOCH RÔZNE.

V Spojených štátoch amerických je táto obmedzená záruka platná len pre výrobky zakúpené na kontinentálnom území USA, v Aljaške a na Havaji.

Mimo územia Spojených štátov amerických je táto obmedzená záruka platná len pre výrobky zakúpené v Kanade.

Informácie nachádzajúce sa v tomto dokumente podliehajú zmenám bez upozornenia.

Viac informácií nájdete na stránke:

**USA:** [http://us.aoc.com/support/find\\_service\\_center](http://us.aoc.com/support/find_service_center)

**ARGENTÍNA:** [http://ar.aoc.com/support/find\\_service\\_center](http://ar.aoc.com/support/find_service_center)

**BOLÍVIA:** [http://bo.aoc.com/support/find\\_service\\_center](http://bo.aoc.com/support/find_service_center)

**ČILE:** [http://cl.aoc.com/support/find\\_service\\_center](http://cl.aoc.com/support/find_service_center)

**KOLUMBIA:** [http://co.aoc.com/support/find\\_service\\_center](http://co.aoc.com/support/find_service_center)

**KOSTARIKA:** [http://cr.aoc.com/support/find\\_service\\_center](http://cr.aoc.com/support/find_service_center)

**DOMINIKÁNSKA REPUBLIKA:** [http://do.aoc.com/support/find\\_service\\_center](http://do.aoc.com/support/find_service_center)

**EKVÁDOR:** [http://ec.aoc.com/support/find\\_service\\_center](http://ec.aoc.com/support/find_service_center)

**SALVADOR:** [http://sv.aoc.com/support/find\\_service\\_center](http://sv.aoc.com/support/find_service_center)

**GUATEMALA:** [http://gt.aoc.com/support/find\\_service\\_center](http://gt.aoc.com/support/find_service_center)

**HONDURAS:** [http://hn.aoc.com/support/find\\_service\\_center](http://hn.aoc.com/support/find_service_center)

**NIKARAGUA:** [http://ni.aoc.com/support/find\\_service\\_center](http://ni.aoc.com/support/find_service_center)

**PANAMA:** [http://pa.aoc.com/support/find\\_service\\_center](http://pa.aoc.com/support/find_service_center)

**PARAGUAJ:** [http://py.aoc.com/support/find\\_service\\_center](http://py.aoc.com/support/find_service_center)

**PERU:** [http://pe.aoc.com/support/find\\_service\\_center](http://pe.aoc.com/support/find_service_center)

**URUGUAJ:** [http://pe.aoc.com/support/find\\_service\\_center](http://pe.aoc.com/support/find_service_center)

**VENEZUELA:** [http://ve.aoc.com/support/find\\_service\\_center](http://ve.aoc.com/support/find_service_center)

**AK KRAJINA NIE JE UVEDENÁ:** [http://latin.aoc.com/support/find\\_service\\_center](http://latin.aoc.com/support/find_service_center)



# PROGRAM EASE



Týka sa iba značkových monitorov AOC, ktoré sa predávajú v kontinentálnych Spojených štátoch amerických.

Na všetky značkové monitory AOC sa teraz vzťahuje program EASE. Ak sa kedykoľvek v priebehu prvých troch mesiacov vyskytne vo vašom monitore chyba, spoločnosť AOC poskytne náhradný monitor do 72 hodín po vašom schválení pre náš program. Ak váš monitor spĺňa podmienky pre program EASE, spoločnosť AOC uhradí prepravné náklady v oboch smeroch.

1. krok: Zavolajte na číslo 888.662.9888 nášho oddelenia technickej podpory.
2. krok: Vyplňte a e-mailom alebo faxom vráťte registračný formulár EASE.
3. krok: Po overení registrácie do tohto programu vydáme číslo povolenia na vrátenie tovaru.
4. krok: Monitor bude odoslaný do vášho miesta po uhradení zálohovej platby.
5. krok: Na vyzdvihnutie chybného zariadenia vydáme štítok s výzvou UPS.
6. krok: Ak si chcete pozrieť svoje predpoklady pre program EASE, prečítajte si prosím nasledujúcu tabuľku.

ZÁRUČNÁ DOBA	BEZPLATNÉ KRYTIE	ZÁKAZNÍCKE POPLATKY
Počas prvých troch mesiacov odo dňa zakúpenia: Krytie podľa programu EASE	- Nový monitor AOC - Štítok s výzvou a prepravné poplatky za vrátenie prostredníctvom UPS	- Neuvádza sa*
Od 4 mesiacov do 1 roka	- Všetky diely vrátane mzdových nákladov na obrazovku CRT a LCD displej	- Spätná preprava prostredníctvom UPS do AOC
Od 1 roka do 3 rokov: Na túto prepravu sa vzťahuje štandardná obmedzená záruka	- Diely vrátane mzdových nákladov (okrem obrazovky CRT a LCD displeja)	- Spätná preprava prostredníctvom UPS do AOC

\* Ak chcete, aby bol po prijatí chybného monitora v servisnom stredisku AOC odoslaný do vášho miesta nový monitor AOC, spoločnosti AOC musíte poskytnúť číslo kreditnej karty. Ak nechcete poskytnúť číslo kreditnej karty, spoločnosť AOC odošle nový monitor iba po prijatí chybného monitora v servisnom stredisku AOC.



---

# DOKUMENT S OBSAHOM



## Congratulations!

### This product is TCO Certified – for Sustainable IT



TCO Certified is an international third party sustainability certification for IT products. TCO Certified ensures that the manufacture, use and recycling of IT products reflect environmental, social and economic responsibility. Every TCO Certified product model is verified by an accredited independent test laboratory.

This product has been verified to meet all the criteria in TCO Certified, including:

#### **Corporate Social Responsibility**

Socially responsible production - working conditions and labor law in manufacturing country

#### **Energy Efficiency**

Energy efficiency of product and power supply. Energy Star compliant, where applicable

#### **Environmental Management System**

Manufacturer must be certified according to either ISO 14001 or EMAS

#### **Minimization of Hazardous Substances**

Limits on cadmium, mercury, lead & hexavalent chromium including requirements for mercury-free products, halogenated substances and hazardous flame retardants

#### **Design for Recycling**

Coding of plastics for easy recycling. Limit on the number of different plastics used.

#### **Product Lifetime, Product Take Back**

Minimum one-year product warranty. Minimum three-year availability of spare parts. Product takeback

#### **Packaging**

Limits on hazardous substances in product packaging. Packaging prepared for recycling

#### **Ergonomic, User-centered design**

Visual ergonomics in products with a display. Adjustability for user comfort (displays, headsets)

Acoustic performance – protection against sound spikes (headsets) and fan noise (projectors, computers)

Ergonomically designed keyboard (notebooks)

#### **Electrical Safety, minimal electro-magnetic Emissions**

#### **Third Party Testing**

All certified product models have been tested in an independent, accredited laboratory.

A detailed criteria set is available for download at [www.tcodevelopment.com](http://www.tcodevelopment.com), where you can also find a searchable database of all TCO Certified IT products.

TCO Development, the organization behind TCO Certified, has been an international driver in the field of Sustainable IT for 20 years. Criteria in TCO Certified are developed in collaboration with scientists, experts, users and manufacturers. Organizations around the world rely on TCO Certified as a tool to help them reach their sustainable IT goals. We are owned by TCO, a non-profit organization representing office workers. TCO Development is headquartered in Stockholm, Sweden, with regional presence in North America and Asia.

For more information, please visit  
[www.tcodevelopment.com](http://www.tcodevelopment.com)

(PRE MODELY CERTIFIKOVANÉ PODĽA FCO)