

AOC



Monitor LCD
Panduan Pengguna

24E2H/24E2D/24E2DA/24E2Q/24E2QA
27E2H/27E2DA/27E2Q/27E2QAE/27E2UA

Keselamatan.....	1
Ketentuan Nasional.....	1
Daya.....	2
Pemasangan.....	3
Membersihkan.....	4
Lainnya.....	5
Persiapan.....	6
Isi Kemasan.....	6
Memasang Penyangga & Dudukan.....	7
Menyesuaikan Sudut Pandang.....	8
Menyambungkan Monitor.....	9
Pemasangan di Dinding.....	10
Fungsi Adaptive-Sync.....	11
Penyesuaian.....	12
Tombol pintas.....	12
Pengaturan OSD.....	14
Luminance (Pencahayaannya).....	15
Image Setup (Konfigurasi Gambar).....	16
Color Setup (Konfigurasi Warna).....	17
Picture Boost (Peningkatan Gambar).....	18
OSD Setup (Konfigurasi OSD).....	19
Game Setting (Pengaturan Permainan).....	20
Extra (Ekstra).....	21
Exit (Keluar).....	22
Indikator LED.....	23
Mengatasi masalah.....	24
Spesifikasi.....	25
Spesifikasi Umum.....	25
Mode Tampilan Standar.....	35
Penggunaan Pin.....	38
Plug and Play.....	40

Keselamatan

Ketentuan Nasional

Subbagian berikut menjelaskan ketentuan notasi yang digunakan dalam dokumen ini.

Catatan, Perhatian, dan Peringatan

Dalam panduan ini, teks dalam huruf balok mungkin akan disertai ikon dan dicetak tebal atau miring. Teks dalam huruf balok tersebut adalah catatan, perhatian, dan peringatan, serta digunakan sebagai berikut:



CATATAN: CATATAN menunjukkan informasi penting yang akan membantu Anda menggunakan sistem komputer secara lebih baik.





PERHATIAN: PERHATIAN menunjukkan kemungkinan kerusakan pada perangkat keras atau hilangnya data dan menginformasikan cara menghindari masalah tersebut.





PERINGATAN: PERINGATAN menunjukkan potensi bahaya fisik dan memberi tahu Anda agar menghindari masalah tersebut. Peringatan tertentu dapat muncul dalam format berbeda dan mungkin tidak dilengkapi ikon. Pada kondisi ini, tampilan khusus peringatan diwajibkan oleh otoritas hukum.


Daya

 Monitor harus dioperasikan hanya dari jenis catu daya yang tertera pada label. Jika Anda tidak yakin tentang jenis daya yang tersedia di rumah, hubungi dealer atau kantor perusahaan listrik negara setempat.

 Monitor ini dilengkapi konektor arde tiga kaki, konektor dengan pin ketiga (pengardean). Konektor ini hanya cocok untuk stopkontak yang telah diarde karena merupakan kelengkapan keamanan. Jika stopkontak Anda tidak mendukung konektor tiga kaki, minta teknisi listrik memasang stopkontak yang sesuai atau gunakan adaptor untuk mengarde peralatan dengan aman. Jangan coba menggunakan konektor arde ini selain untuk kegunaannya.

 Lepas sambungan unit saat terjadi badai petir atau bila tidak akan digunakan dalam waktu lama. Tindakan ini akan melindungi monitor dari kerusakan akibat kejutan listrik.

 Jangan bebani stopkontak dengan terlalu banyak konektor dan kabel ekstensi. Kondisi tersebut dapat mengakibatkan kebakaran atau sengatan listrik.

 Untuk memastikan operasional yang memuaskan, gunakan monitor hanya dengan komputer yang terdaftar di UL dengan stopkontak yang telah dikonfigurasi dengan benar dan ditandai antara 100-240V AC, Minimal 5A.

 Stopkontak harus dipasang di dekat peralatan dan harus mudah diakses.

Pemasangan

! Jangan letakkan monitor ini di atas kereta dorong, penyangga, tripod, braket, atau meja yang tidak stabil. Jika monitor terjatuh, dapat mencederai orang dan mengakibatkan kerusakan parah pada produk ini. Gunakan hanya kereta dorong, penyangga, tripod, braket, atau meja yang disarankan produsen atau yang dijual bersama produk ini. Ikuti petunjuk dari produsen bila memasang produk dan menggunakan aksesori pemasangan yang disarankan oleh produsen. Produk dan alat pembawanya harus dipindahkan secara hati-hati.

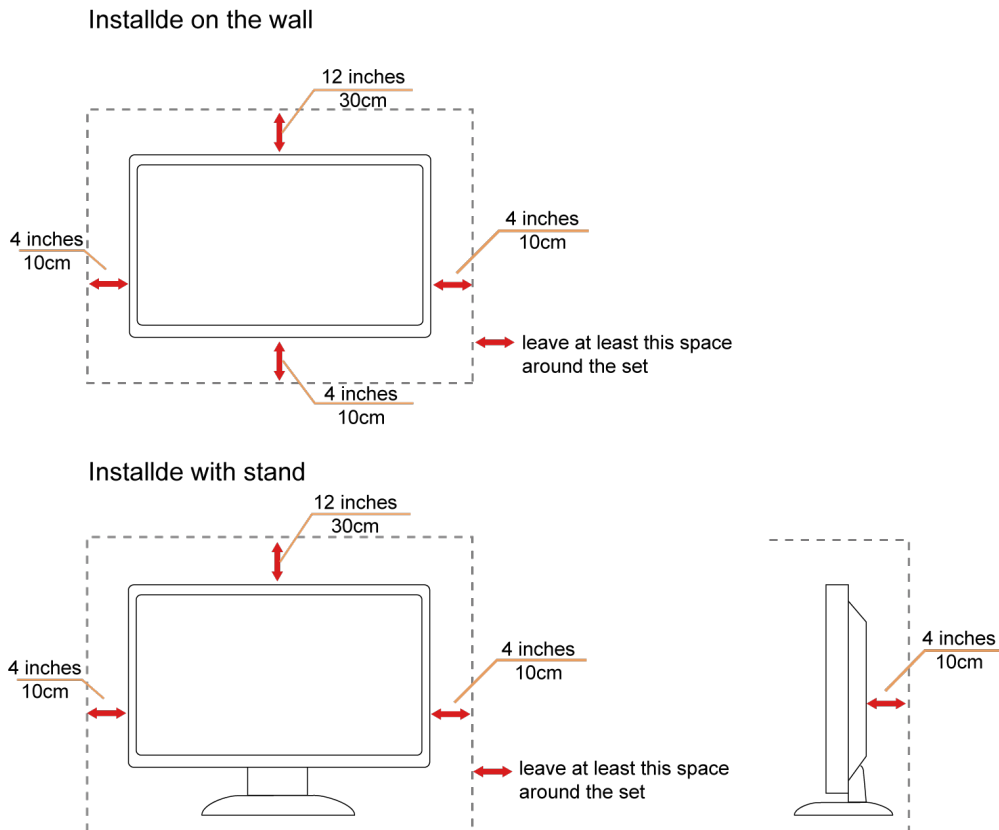
! Jangan masukkan benda apapun ke dalam slot pada kabinet monitor. Tindakan tersebut dapat merusak komponen sirkuit yang mengakibatkan kebakaran atau kejutan listrik. Jangan tumpahkan cairan ke monitor.

! Jangan letakkan bagian depan produk ini di atas lantai.


! Jika Anda memasang monitor di dinding atau lemari, gunakan peralatan pemasangan yang disetujui produsen, lalu ikuti petunjuk peralatan tersebut.


! Berikan sedikit ruang di sekitar monitor seperti ditunjukkan di bawah ini. Jika tidak, sirkulasi udara mungkin tidak cukup sehingga produk terlalu panas dan mengakibatkan kebakaran atau kerusakan pada monitor.

Berikut adalah area ventilasi yang disarankan di sekitar monitor bila monitor dipasang di dinding atau pada penyangga:



Membersihkan


 Bersihkan kabinet secara berkala menggunakan kain. Anda dapat menggunakan deterjen lembut untuk menyeka noda, namun jangan gunakan deterjen keras karena dapat mengikis lapisan kabinet produk.


 Saat membersihkan, pastikan deterjen tidak menetes ke bagian dalam produk. Kain pembersih tidak boleh terlalu kasar karena akan menggores permukaan layar.


 Lepas kabel daya sebelum membersihkan produk.



Lainnya

 Jika produk ini mengeluarkan bau yang tidak biasa, suara atau asap, SEGERA lepas konektor daya, lalu hubungi Pusat Layanan.

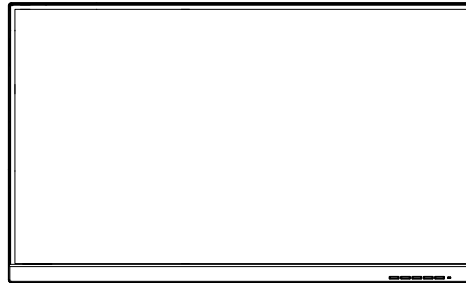
 Pastikan celah ventilasi tidak terhalang oleh meja atau tirai.

 Hindari monitor LCD dari guncangan atau benturan hebat selama pengoperasian berlangsung.

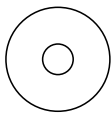
 Jangan benturkan atau jatuhkan monitor selama pengoperasian atau di perjalanan.

Persiapan

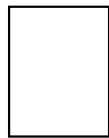
Isi Kemasan



Monitor



CD Manual



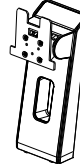
Warranty card



24E2



27E2



Stand



24E2



27E2



Base



Power Cable



Audio Cable



DVI Cable



D-SUB Cable



HDMI Cable



DP Cable



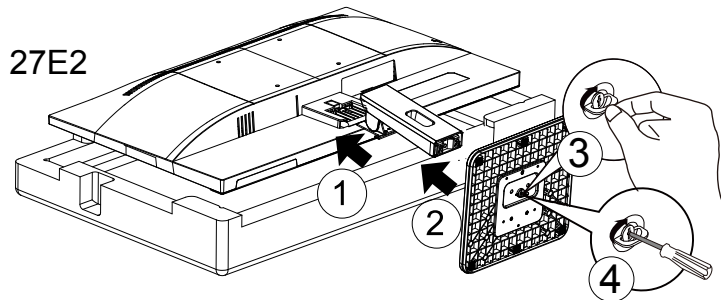
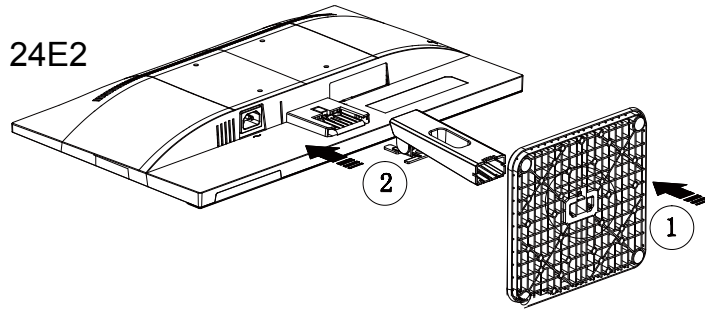
USB Cable

*Tidak semua kabel sinyal tersedia untuk semua negara dan kawasan. Untuk mengkonfirmasikannya, hubungi dealer setempat atau kantor cabang AOC.

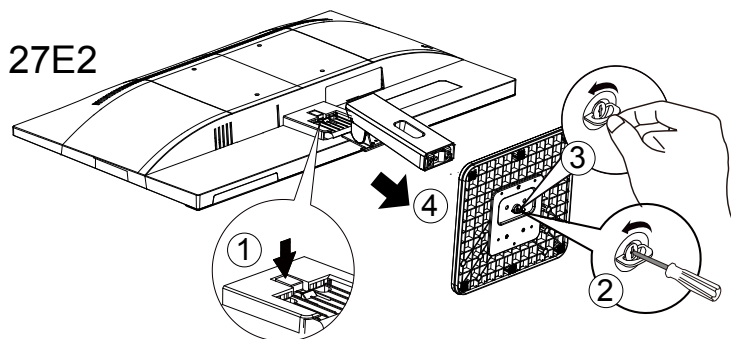
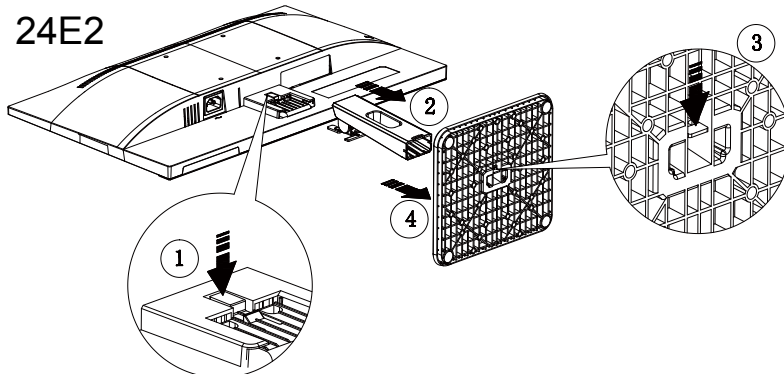
Memasang Penyangga & Dudukan

Pasang atau lepas dudukan dengan mengikuti langkah-langkah di bawah ini.

Memasang:



Melepaskan:

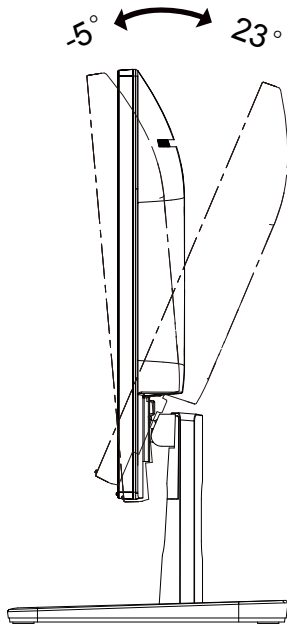


Menyesuaikan Sudut Pandang

Untuk tampilan yang optimal, sebaiknya lihat monitor pada tampilan penuh, lalu atur sudut monitor sesuai preferensi Anda.

Pegang penyangga agar monitor tidak terjatuh saat Anda mengubah sudut monitor.

Anda dapat menyesuaikan monitor seperti di bawah ini:

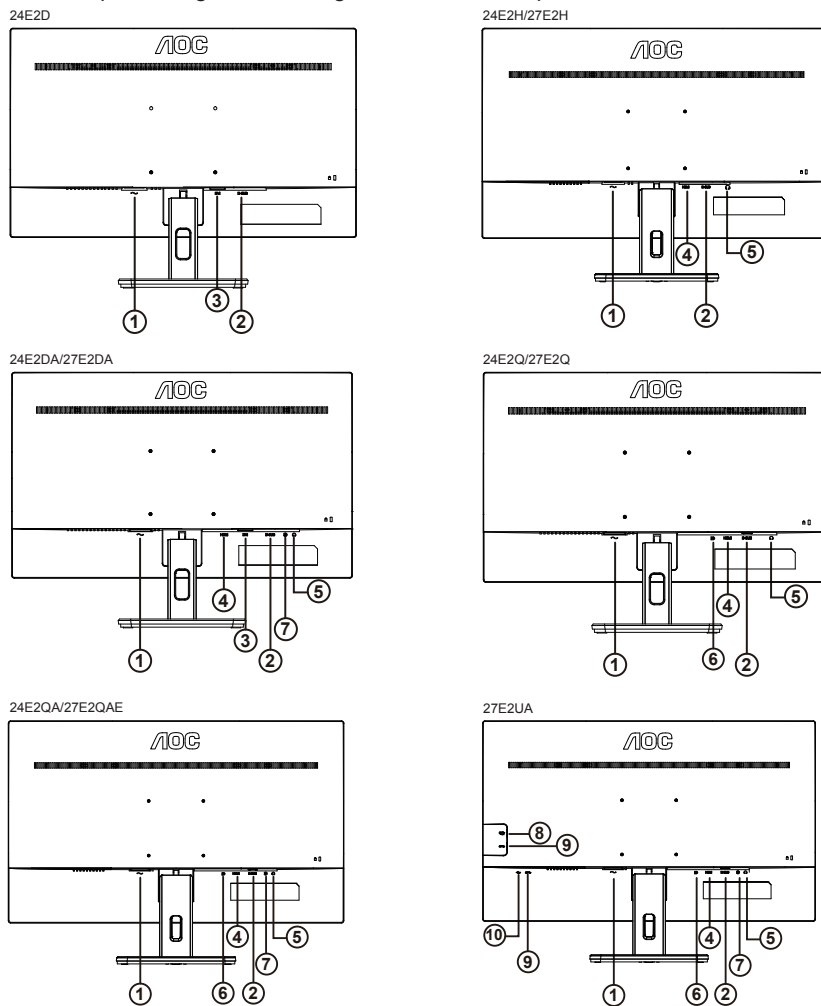


CATATAN:

Jangan sentuh layar LCD saat Anda mengubah sudut layar. karena dapat merusak atau memecahkan layar LCD.

Menyambungkan Monitor

Sambungan Kabel Terdapat di Bagian Belakang Monitor dan Komputer:



1. Daya
2. D-Sub
3. DVI
4. HDMI
5. Earphone
6. DP
7. Jalur audio masuk
8. Downstream USB + pengisian daya cepat
9. Downstream USB
10. Upstream USB

Menyambung ke PC

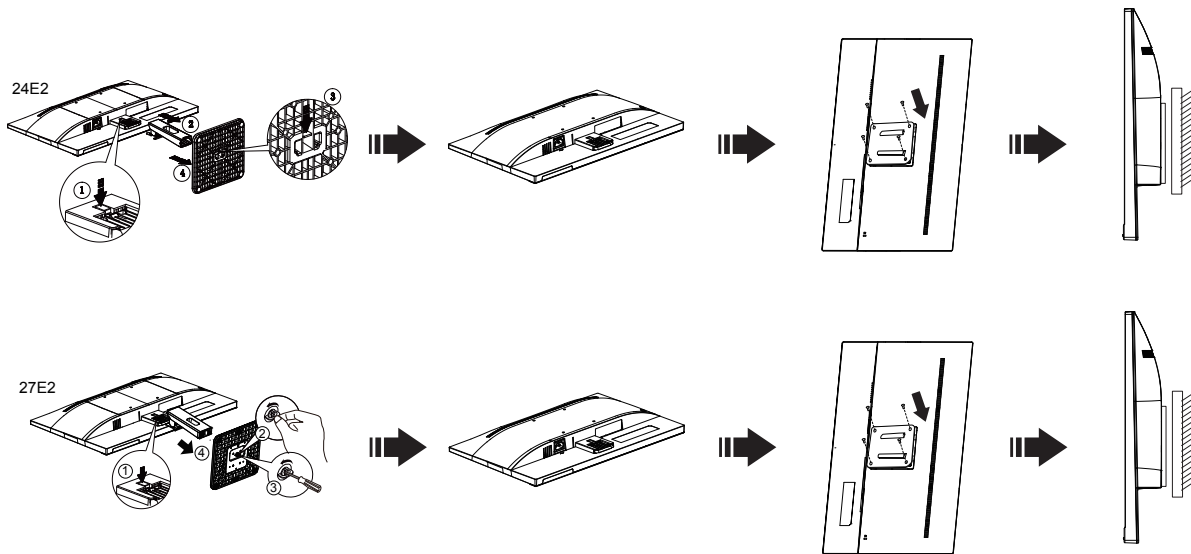
1. Sambungkan kabel daya dengan kuat ke bagian belakang monitor.
2. Matikan komputer dan lepas kabel daya.
3. Sambungkan kabel sinyal monitor ke konektor video di bagian belakang komputer.
4. Sambungkan kabel daya komputer dan monitor ke stopkontak di sekitar.
5. Hidupkan komputer dan monitor.

Jika monitor menampilkan gambar, berarti proses pemasangan telah selesai. Jika gambar tidak ditampilkan, lihat Mengatasi Masalah.

Untuk melindungi peralatan ini, selalu matikan PC dan monitor LCD sebelum menyambungkannya.

Pemasangan di Dinding

Persiapan Memasang Lengan Pemasangan untuk di Dinding Opsional.



Monitor ini dapat dipasangkan ke lengan pemasangan untuk di dinding yang dapat dibeli terpisah. Lepas kabel daya sebelum melakukan prosedur ini. Ikuti langkah-langkah berikut:

1. Lepas dudukan.
2. Ikuti petunjuk dari produsen guna memasang lengan pemasangan untuk di dinding.
3. Letakkan lengan pemasangan untuk di dinding ke bagian belakang monitor. Sejajarkan lubang-lubang pada lengan tersebut dengan dengan lubang-lubang di bagian belakang monitor.
4. Masukkan 4 sekrup ke dalam lubang tersebut, lalu kencangkan.
5. Sambungkan kembali kabel. Baca panduan pengguna yang disertakan dengan lengan pemasangan untuk di dinding opsional untuk mendapatkan petunjuk tentang cara memasangkannya ke dinding.

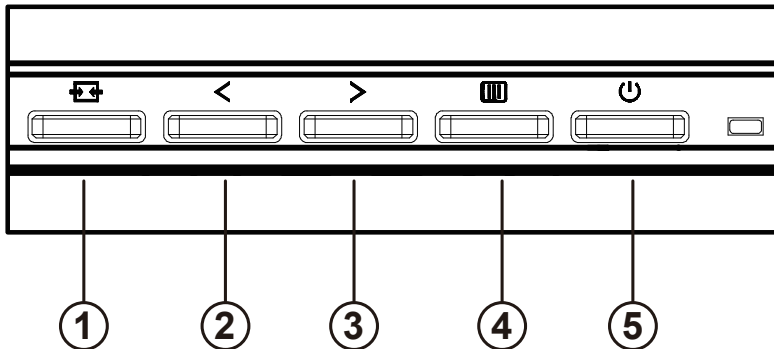
Catatan: Lubang sekrup pemasangan VESA tidak tersedia untuk semua model, hubungi dealer atau departemen resmi AOC.

Fungsi Adaptive-Sync

1. Fungsi Adaptive-Sync berfungsi dengan DP/HDMI
2. Kartu Grafis yang Kompatibel: Daftar yang disarankan seperti berikut, juga dapat dilihat dengan mengunjungi www.AMD.com
 - Radeon™ RX Vega Seri
 - Radeon™ RX 500 Seri
 - Radeon™ RX 400 Seri
 - Radeon™ R9/R7 300 Seri (kecuali Seri R9 370/X, R7 370/X, R7 265)
 - Radeon™ Pro Duo (2016)
 - Radeon™ R9 Nano Seri
 - Radeon™ R9 Fury Seri
 - Radeon™ R9/R7 200 Seri (kecuali Seri R9 270/X, R9 280/X)

Penyesuaian

Tombol pintas



1	Source (Sumber)/Auto (Otomatis)/Exit (Keluar)
2	Clear Vision (Perjernih Tampilan)/<
3	Volume />(24E2QA/24E2DA/27E2DA/27E2QAE/27E2UA) Rasio gambar/>(24E2D) Volume /Rasio gambar/>(24E2H/27E2H/24E2Q/27E2Q)
4	Menu/Enter
5	Daya

Menu/Enter

Tekan untuk menampilkan OSD atau mengkonfirmasi pilihan.

Daya

Tekan tombol daya untuk menghidupkan/mematikan monitor.

Volume

Jika tidak ada OSD, tekan > tombol Volume Suara untuk mengaktifkan panel pengatur volume suara, lalu tekan < atau > untuk mengatur volume suara (Hanya untuk model dengan speaker).

Rasio gambar

When there is no OSD, Press > hotkey to active image ratio , Press < or > to adjust 4:3 or wide. (If the product screen size is 4:3 or input signal resolution is wide format, the hot key is disable to adjust).

Volume/Rasio gambar

Jika tidak ada OSD, tekan > tombol Volume Suara untuk mengaktifkan panel pengatur volume suara, lalu tekan < atau > untuk mengatur volume suara (Hanya untuk model dengan speaker).(HDMI/DP)

When there is no OSD, Press > hotkey to active image ratio , Press < or > to adjust 4:3 or wide. (If the product screen size is 4:3 or input signal resolution is wide format, the hot key is disable to adjust).(VGA)

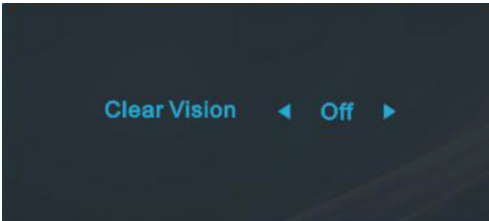
Sumber/Otomatis/Keluar

Bila OSD tertutup, menekan tombol Sumber/Otomatis/Keluar akan menjadi fungsi tombol pintas Sumber.

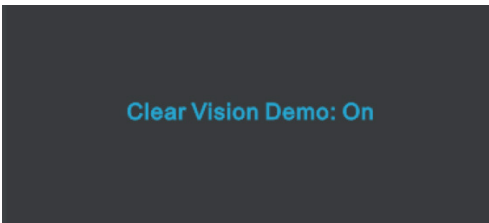
Bila OSD tertutup, tekan tombol Sumber/Otomatis/Keluar selama 2 detik untuk melakukan konfigurasi otomatis (hanya untuk model dengan D-Sub).

Clear Vision

1. Bila tidak ada OSD, tekan tombol "<" untuk mengaktifkan Clear Vision (Perjernih Tampilan).
2. Gunakan tombol "<" atau ">" untuk memilih antara pengaturan lemah, sedang, kuat, atau tidak aktif. Pengaturan default selalu "off" (tidak aktif).



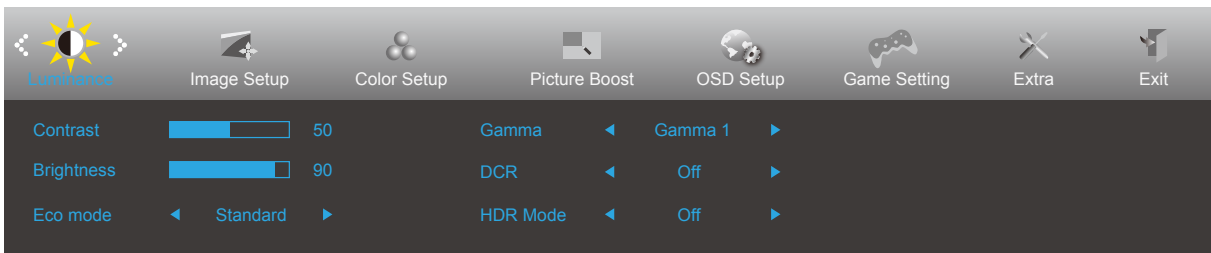
3. Tekan terus tombol "<" selama 5 detik untuk mengaktifkan Clear Vision Demo (Demo Perjernih Tampilan), dan pesan "Clear Vision Demo: on" (Demo Perjernih Tampilan: aktif) akan ditampilkan di layar selama 5 detik. Tekan tombol Menu atau Keluar untuk menyembunyikan pesan. Tekan terus tombol "<" sekali lagi selama 5 detik untuk menonaktifkan Clear Vision Demo (Demo Perjernih Tampilan).



Fungsi Clear Vision (Perjernih Tampilan) memberikan pengalaman visual gambar terbaik dengan mengkonversi gambar resolusi rendah dan buram menjadi gambar yang jernih dan tajam.

Pengaturan OSD

Petunjuk dasar dan mudah tentang tombol kontrol.

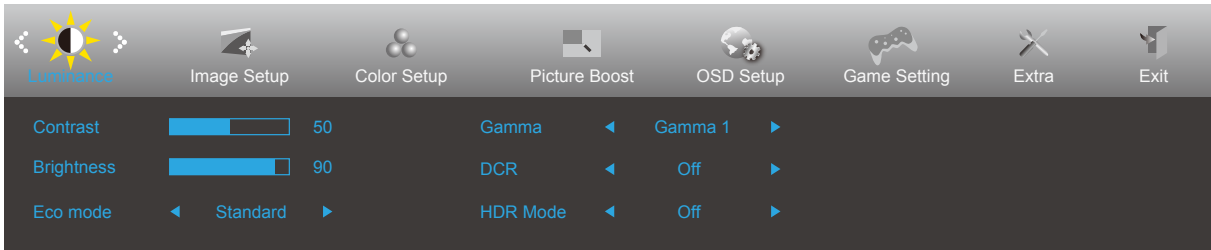



- 1). Tekan **tombol [MENU]** untuk mengaktifkan jendela OSD.
- 2). Tekan tombol **< Kiri** atau **> Kanan** untuk menavigasi fungsi. Setelah fungsi yang diinginkan disorot, tekan **tombol [MENU]** untuk mengaktifkannya. Tekan **< Kiri** atau **> Kanan** untuk menavigasi fungsi submenu. Setelah fungsi yang dikehendaki disorot, tekan **tombol [MENU]** untuk mengaktifkannya.
- 3). Tekan tombol **< Kiri** atau **> Kanan** untuk mengubah pengaturan fungsi yang dipilih. Tekan **tombol [Exit]** **Keluar** untuk keluar. Jika Anda ingin menyesuaikan fungsi lain, ulangi langkah 2-3.
- 4). Fungsi Penguncian OSD: Untuk mengunci OSD, tekan terus **tombol [MENU]** sewaktu monitor mati, lalu tekan **[Power]** **tombol daya** untuk menyalakan monitor. Untuk membuka penguncian OSD, tekan terus **tombol [MENU]** sewaktu monitor mati, lalu tekan **[Power]** **tombol daya** untuk menyalakan monitor.

Catatan:

- 1). Jika produk hanya memiliki satu input sinyal, maka item "Input Select" (Pilihan Input) dinonaktifkan untuk penyesuaian.
- 2). Mode ECO (kecuali mode Standar), mode DCR, DCB, dan Peningkatan Gambar, untuk keempat status ini hanya satu yang dapat aktif.

Luminance (Pencahayaannya)

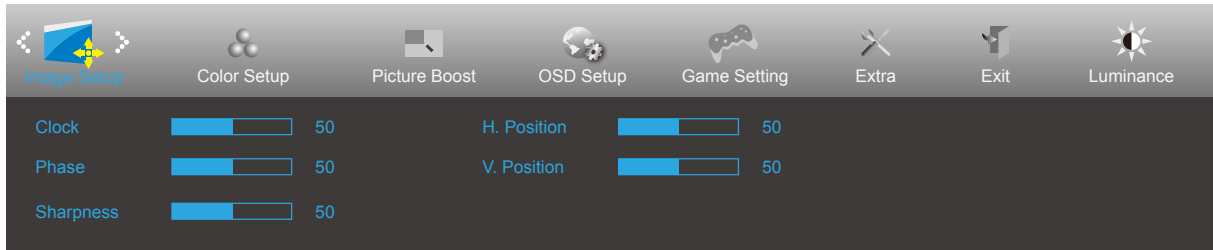



	Contrast (Kontras)	0-100		Kontras dari Register-digital.
	Brightness (Kecerahan)	0-100		Penyesuaian Lampu Latar
	Eco mode (Mode Eco)	Standard (Standar)	<input checked="" type="checkbox"/>	Mode Standar
		Text (Teks)	<input type="checkbox"/>	Mode Teks
		Internet	<input type="checkbox"/>	Mode Internet
		Game (Permainan)	<input type="checkbox"/>	Game Mode (Mode Permainan)
		Movie (Film)	<input type="checkbox"/>	Mode Film
		Sports (Olahraga)	<input type="checkbox"/>	Mode Olahraga
		Reading	<input type="checkbox"/>	Mode Reading
	Gamma	Gamma1	Menyesuaikan ke Gamma 1	
		Gamma2	Menyesuaikan ke Gamma 2	
		Gamma3	Menyesuaikan ke Gamma 3	
	DCR	On (Aktif)	<input checked="" type="checkbox"/>	Mengaktifkan rasio kontras dinamis
		Off (Tidak Aktif)	<input type="checkbox"/>	Menonaktifkan rasio kontras dinamis
HDR Mode	Off	<input type="checkbox"/>	Select HDR Mode.	
	HDR Picture	<input type="checkbox"/>		
	HDR Movie	<input type="checkbox"/>		
	HDR Game	<input type="checkbox"/>		

Catatan:

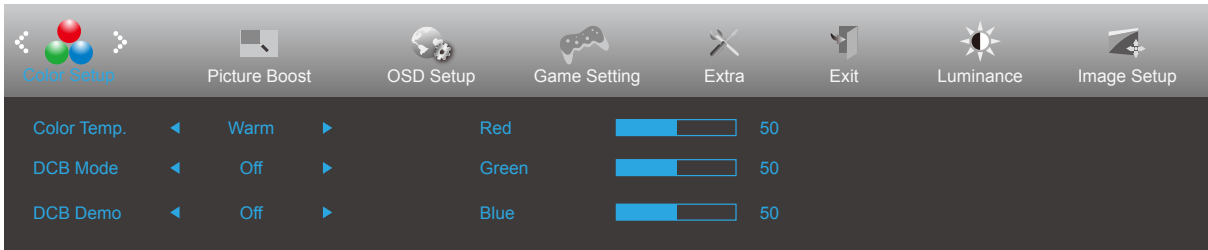
When "HDR Mode" is set to "non-off", the items "Contrast", "Brightness", "Gamma" cannot be adjusted.

Image Setup (Konfigurasi Gambar)



	Clock	0-100	Menyesuaikan Clock gambar untuk mengurangi noise garis vertikal.
	Phase (Fase)	0-100	Menyesuaikan Picture Phase (Fase Gambar) untuk mengurangi noise Garis Horizontal.
	Sharpness (Ketajaman)	0-100	Menyesuaikan ketajaman gambar
	H. Position (Posisi Horizontal)	0-100	Menyesuaikan posisi horizontal gambar.
	V. Position (Posisi Vertikal)	0-100	Menyesuaikan posisi vertikal gambar.

Color Setup (Konfigurasi Warna)

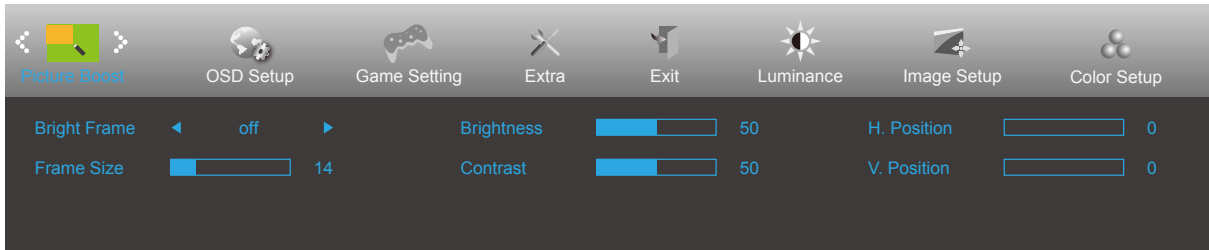


	Color Temp. (Suhu Warna)	Warm (Hangat)		Mengambil temperatur warna hangat dari EEPROM.
		Normal		Mengambil temperatur warna normal dari EEPROM.
		Cool (Sejuk)		Mengambil temperatur warna sejuk dari EEPROM.
		sRGB		Mengambil temperatur warna SRGB dari EEPROM.
		User (Pengguna)		Mengambil Temperatur Warna Pengguna dari EEPROM.
	DCB Mode (Mode DCB)	Full Enhance (Penyempurnaan Penuh)	aktif atau tidak aktif	Menonaktifkan atau mengaktifkan mode Full Enhance (Penyempurnaan Penuh)
		Nature Skin (Kulit Alami)	aktif atau tidak aktif	Menonaktifkan atau mengaktifkan mode Nature Skin (Kulit Alami)
		Green Field (Bidang Hijau)	aktif atau tidak aktif	Menonaktifkan atau mengaktifkan mode Green Field (Bidang Hijau)
		Sky-blue (Langit Biru)	aktif atau tidak aktif	Menonaktifkan atau mengaktifkan mode Sky-blue (Langit Biru)
		AutoDetect (Deteksi Otomatis)	aktif atau tidak aktif	Menonaktifkan atau mengaktifkan mode AutoDetect (Deteksi Otomatis)
		Off((Tidak Aktif))	aktif atau tidak aktif	Menonaktifkan atau mengaktifkan mode AutoDetect ((Tidak Aktif))
	DCB Demo (Demo DCB)		aktif atau tidak aktif	Menonaktifkan atau mengaktifkan Demo
	Red (Merah)		0-100	Penambahan merah dari Register-digital.
	Green (Hijau)		0-100	Penambahan hijau dari Register-digital.
Blue (Biru)		0-100	Penambahan biru dari Register-digital.	

Catatan:

When "HDR Mode" under "Luminance" is set to "non-off", all items under "Color Setup" cannot be adjusted.

Picture Boost (Peningkatan Gambar)



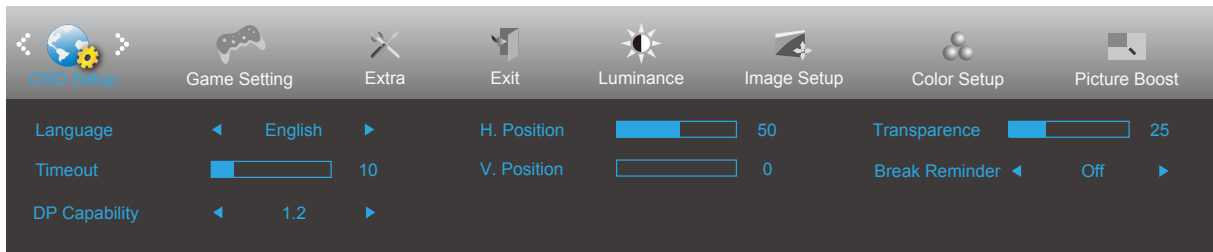
	Bright Frame (Bingkai Terang)	aktif atau tidak aktif	Menonaktifkan atau Mengaktifkan Bright Frame (Bingkai Terang)
	Frame Size (Ukuran Bingkai)	14-100	Menyesuaikan Frame Size (Ukuran Bingkai)
	Brightness (Kecerahan)	0-100	Menyesuaikan Frame Brightness (Kecerahan Bingkai)
	Contrast (Kontras)	0-100	Menyesuaikan Frame Contrast (Kontras Bingkai)
	H. Position (Posisi Horizontal)	0-100	Menyesuaikan Frame horizontal Position (Posisi Horizontal Bingkai)
	V. Position (Posisi Vertikal)	0-100	Menyesuaikan Frame vertical Position (Posisi Vertikal Bingkai)


Catatan:

Menyesuaikan kecerahan, kontras, dan posisi Bright Frame (Bingkai Terang) untuk pengalaman tampilan yang lebih baik.

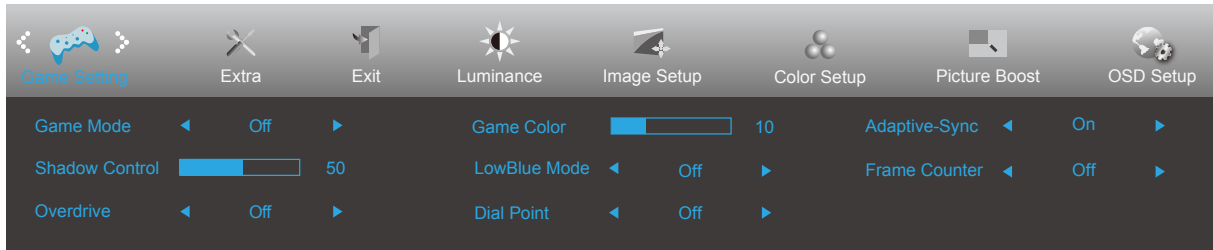
When "HDR Mode" under "Luminance" is set to "non-off", all items under "Picture Boost" cannot be adjusted.


OSD Setup (Konfigurasi OSD)



	Language (Bahasa)		Memilih bahasa OSD
	Timeout (Batas Waktu)	5-120	Menyesuaikan Batas Waktu OSD
	DP Capability (Kemampuan DP) (untuk model-model tertentu)	1.1/1.2	Jika konten video DP mendukung DP1.2, pilih DP1.2 untuk DP Capability (Kemampuan DP); jika tidak, pilih DP1.1. Perlu diketahui bahwa hanya DP1.2 yang mendukung fungsi sinkronisasi bebas
	H. Position (Posisi Horizontal)	0-100	Menyesuaikan posisi horizontal OSD
	V. Position (Posisi Vertikal)	0-100	Menyesuaikan posisi vertikal OSD
	Transparence (Transparansi)	0-100	Menyesuaikan transparansi OSD
	Break Reminder (Peringat Jeda)	aktif atau tidak aktif	Peringat jeda jika pengguna terus bekerja selama lebih dari 1 jam

Game Setting (Pengaturan Permainan)

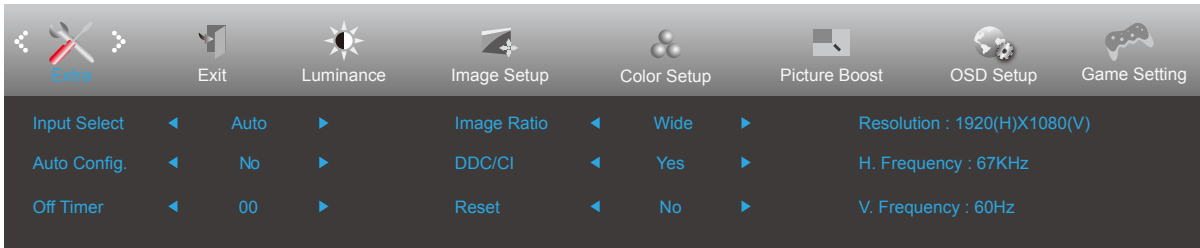



	Game Mode (Mode Permainan)	off (tidak aktif)	Tidak ada optimalisasi oleh game Smart image
		FPS	Untuk bermain game FPS (first Person Shooters). Meningkatkan detail level warna hitam pada tema gelap.
		RTS	Untuk bermain RTS (Strategi Real Time). Tingkatkan kualitas gambar.
		Racing (Balapan)	Untuk bermain game Balapan, menghadirkan waktu respons tercepat dan saturasi warna tinggi.
		Gamer 1 (Pemain 1)	Pengaturan preferensi pengguna disimpan sebagai Pemain 1.
		Gamer 2 (Pemain 2)	Pengaturan preferensi pengguna disimpan sebagai Pemain 2.
		Gamer 3 (Pemain 3)	Pengaturan preferensi pengguna disimpan sebagai Pemain 3.
	Shadow Control (Kontrol Bayangan)	0-100	Default Shadow Control (Kontrol Bayangan) adalah 50, pengguna akhir dapat menyesuaikan dari 50 ke 100 atau 0 untuk meningkatkan kontras agar gambar jernih. 1. Jika gambar terlalu gelap untuk dilihat secara detail, sesuaikan dari 50 ke 100 untuk gambar jernih. 2. Jika gambar terlalu terang untuk dilihat secara detail, sesuaikan dari 50 ke 0 untuk gambar jernih
	Overdrive (untuk model-model tertentu)	Off (Tidak Aktif)	Menyesuaikan waktu respons.
		Weak (Lemah)	
Medium (Sedang)			
Strong (Kuat)			
Game Color (Warna Permainan)	0-20	Warna Game akan memberikan tingkat 0-20 untuk menyesuaikan saturasi agar gambar lebih jernih.	
LowBlue Mode (Mode LowBlue)	Off (Tidak Aktif)/Multimedia/Internet/Office/Reading (Baca)	Menurunkan gelombang cahaya biru dengan mengendalikan suhu warna.	
Dial Point	On (Aktif)/Off (Tidak Aktif)	“Dial Point” berfungsi untuk menempatkan indikator sasaran di bagian tengah layar agar penggemar game dapat bermain game FPS (First Person Shooter) dengan menetapkan sasaran secara akurat dan tepat. Nonaktifkan atau Aktifkan Adaptive-Sync.	
Adaptive-Sync (untuk model-model tertentu)	On (Aktif)/Off (Tidak Aktif)	Pengingat Pengoperasian Sinkronisasi-Adaptif: Saat fitur Sinkronisasi-Adaptif diaktifkan, layar mungkin akan berkedip dalam kondisi game tertentu.	
Penghitung Frame (untuk model-model tertentu)	Off (Tidak Aktif)/Right-Up (Kanan Atas)/Right-Down (Kanan Bawah)/Left-Down (Kiri Bawah)/Left-Up (Kiri Atas)	Menampilkan frekuensi V di sudut layar yang dipilih. (Fitur penghitung bingkai hanya berfungsi dengan kartu grafis NVidia.)	

Catatan:

When “HDR Mode” under “Luminance” is set to “non-off”, the items “Game Mode”, “Shadow Control”, “Game Color”, “LowBlue Mode” cannot be adjusted.

Extra (Ekstra)



	Input Select (Pilihan Input)		Memilih Sumber Sinyal Input
	Auto Config. (Konfigurasi Otomatis)	ya atau tidak	Menyesuaikan gambar ke default secara otomatis (hanya untuk model dengan D-Sub)
	Off timer (Timer mati)	0-24 jam	Memilih waktu penonaktifan DC
	Image Ratio (Rasio Gambar)	Lebar	Memilih rasio gambar yang akan ditampilkan.
		4:3	
	DDC/CI	ya atau tidak	Mengaktifkan/menonaktifkan dukungan DDC/CI
Reset (Atur Ulang)	ya atau tidak	ENERGY STAR® atau tidak	Mengatur ulang menu ke default (ENERGY STAR® tersedia untuk model-model tertentu.)

Exit (Keluar)



	Exit (Keluar)		Keluar dari OSD utama
---	---------------	--	-----------------------

Indikator LED

Status	Warna LED
Mode Daya Penuh	Putih
Mode Aktif-mati	Oranye

Mengatasi masalah

Masalah & Pertanyaan	Kemungkinan Solusi
LED Daya Tidak Menyala	Pastikan tombol daya dalam keadaan hidup dan kabel daya telah tersambung dengan benar ke stopkontak yang telah diarde dan ke monitor.
Tidak ada gambar di layar	<ul style="list-style-type: none"> • Apakah kabel daya tersambung dengan benar? Periksa sambungan kabel daya dan catu daya. • Apakah kabel telah tersambung dengan benar? (Tersambung menggunakan kabel D-SUB) Periksa sambungan kabel D-SUB. (Tersambung menggunakan kabel HDMI) Periksa sambungan kabel HDMI. (Tersambung menggunakan kabel DP) Periksa sambungan kabel DP * Input D-SUB/HDMI/DP tidak tersedia pada setiap model. • Jika daya dalam kondisi hidup, boot ulang komputer untuk melihat layar awal (layar login). Jika layar awal (layar login) muncul, jalankan boot komputer dalam mode aktif (mode aman untuk Windows 7/8/10), lalu ubah frekuensi kartu video. (Lihat Pengaturan Resolusi Optimal) Jika layar awal (layar login) tidak muncul, hubungi Pusat Layanan atau dealer Anda. • Apakah "Input Not Supported" (Input Tidak Didukung) terlihat di layar? Anda dapat melihat pesan ini bila sinyal dari kartu video melebihi resolusi dan frekuensi maksimum yang dapat ditangani monitor dengan benar. Sesuaikan resolusi dan frekuensi maksimum yang dapat ditangani monitor dengan benar. • Pastikan AOC Monitor Driver telah terinstal.
Gambar Tidak Jelas dan Berbayang	Sesuaikan kontrol kontras dan kecerahan. Tekan untuk menyesuaikannya secara otomatis. Pastikan Anda tidak menggunakan kabel ekstensi atau switch box. Sebaiknya sambungkan monitor langsung ke konektor output kartu video yang terdapat di bagian belakang.
Gambar Memantul, Berkedip, atau Muncul Pola Bergelombang Pada Gambar	Pindahkan perangkat listrik yang dapat mengakibatkan interferensi listrik sejauh mungkin dari monitor. Gunakan kecepatan refresh maksimum yang dimiliki monitor pada resolusi yang sedang digunakan.
Monitor terkunci dalam mode Aktif-Mati	Tombol daya komputer harus dalam posisi hidup. Kartu video pada komputer harus terpasang tepat pada slotnya. Pastikan kabel video pada monitor tersambung dengan benar ke komputer. Periksa kabel video monitor, lalu pastikan tidak ada pin yang tertekuk. Pastikan komputer telah beroperasi dengan menekan tombol Caps Lock pada keyboard sekaligus melihat LED Caps Lock. LED harus menyala atau mati setelah Anda menekan tombol CAPS LOCK.
Salah satu warna utama tidak muncul (MERAH, HIJAU, atau BIRU)	Periksa kabel video monitor, lalu pastikan tidak ada pin yang rusak. Pastikan kabel video pada monitor tersambung dengan benar ke komputer.
Gambar layar tidak berada di tengah atau berukuran tepat	Sesuaikan Posisi Horizontal dan Posisi Vertikal atau tekan tombol pintas (Otomatis).
Gambar memiliki warna yang cacat (putih tidak terlihat putih)	Sesuaikan warna RGB atau pilih temperatur warna yang dikehendaki.
Terjadi gangguan horizontal atau vertikal pada layar	Gunakan mode penonaktifan Windows 7/8/10 untuk menyesuaikan CLOCK dan FOKUS. Tekan untuk menyesuaikannya secara otomatis.
Peraturan & Layanan	Silakan rujuk pada Informasi Peraturan & Layanan yang ada dalam petunjuk di CD atau di www.aoc.com (untuk mencari model yang Anda beli di negara Anda dan mencari Informasi Peraturan & Layanan yang ada di halaman Dukungan).

Spesifikasi

Spesifikasi Umum

Panel	Nama model	24E2H		
	Sistem kendali	LCD TFT Berwarna		
	Ukuran Gambar yang Terlihat	60,47 cm diagonal		
	Jarak piksel	0,2745mm (H) × 0,2745mm (V)		
	Video	R, G, B Analog Interface & HDMI Interface		
	Sinkronisasi Terpisah	H/V TTL		
	Warna Layar	16,7M warna		
Lainnya	Rentang pindai horizontal	30-85kHz		
	Ukuran pindai horizontal (Maksimum)	527,04mm		
	Rentang pindai vertikal	48-75Hz		
	Ukuran Pindai Vertikal (Maksimum)	296,46mm		
	Resolusi standar optimal	1920 x 1080@60Hz		
	Max resolution	1920x1080@60Hz(D-SUB) 1920x1080@75Hz(HDMI)		
	Plug & Play	VESA DDC2B/CI		
	Catu daya	100-240V~, 50/60Hz		
	Pemakaian daya	Normal (kecerahan dan kontras standar)	23W	
		Maks. (kecerahan = 100, kontras =100)	≤25W	
Mode siaga		≤0,3W		
Karakteristik Fisik	Tipe konektor	D-Sub/HDMI//Earphone out		
	Tipe Kabel Sinyal	Dapat dilepas		
Lingkungan	Suhu	Beroperasi	0°~ 40°	
		Tidak beroperasi	-25°~ 55°	
	Kelembapan	Beroperasi	10% hingga 85% (tanpa kondensasi)	
		Tidak beroperasi	5% hingga 93% (tanpa kondensasi)	
	Ketinggian	Beroperasi	0~ 5000 m (0~ 16404 kaki)	
		Tidak beroperasi	0~ 12.192 m (0~ 40.000 kaki)	

Panel	Nama model	24E2D		
	Sistem kendali	LCD TFT Berwarna		
	Ukuran Gambar yang Terlihat	60,47 cm diagonal		
	Jarak piksel	0,2745mm (H) × 0,2745mm (V)		
	Video	R, G, B Analog Interface & DVI Interface		
	Sinkronisasi Terpisah	H/V TTL		
	Warna Layar	16,7M warna		
Lainnya	Rentang pindai horizontal	30-85kHz		
	Ukuran pindai horizontal (Maksimum)	527,04mm		
	Rentang pindai vertikal	48-75Hz		
	Ukuran Pindai Vertikal (Maksimum)	296,46mm		
	Resolusi standar optimal	1920 x 1080@60Hz		
	Max resolution	1920 x 1080@60Hz		
	Plug & Play	VESA DDC2B/CI		
	Catu daya	100-240V~, 50/60Hz		
	Pemakaian daya	Normal (kecerahan dan kontras standar)	20W	
		Maks. (kecerahan = 100, kontras =100)	≤22W	
Mode siaga		≤0,3W		
Karakteristik Fisik	Tipe konektor	DVI/D-Sub		
	Tipe Kabel Sinyal	Dapat dilepas		
Lingkungan	Suhu	Beroperasi	0°~ 40°	
		Tidak beroperasi	-25°~ 55°	
	Kelembapan	Beroperasi	10% hingga 85% (tanpa kondensasi)	
		Tidak beroperasi	5% hingga 93% (tanpa kondensasi)	
	Ketinggian	Beroperasi	0~ 5000 m (0~ 16404 kaki)	
		Tidak beroperasi	0~ 12.192 m (0~ 40.000 kaki)	

Panel	Nama model	24E2DA		
	Sistem kendali	LCD TFT Berwarna		
	Ukuran Gambar yang Terlihat	60,47 cm diagonal		
	Jarak piksel	0,2745mm (H) × 0,2745mm (V)		
	Video	R, G, B Analog Interface & HDMI Interface & DVI Interface		
	Sinkronisasi Terpisah	H/V TTL		
	Warna Layar	16,7M warna		
Lainnya	Rentang pindai horizontal	30-85kHz		
	Ukuran pindai horizontal (Maksimum)	527,04mm		
	Rentang pindai vertikal	48-75Hz		
	Ukuran Pindai Vertikal (Maksimum)	296,46mm		
	Resolusi standar optimal	1920 x 1080@60Hz		
	Max resolution	1920x1080@60Hz(VGA/DVI) 1920x1080@75Hz(HDMI)		
	Plug & Play	VESA DDC2B/CI		
	Catu daya	100-240V~, 50/60Hz		
	Pemakaian daya	Normal (kecerahan dan kontras standar)	20W	
		Maks. (kecerahan = 100, kontras =100)	≤30W	
Mode siaga		≤0,5W		
Karakteristik Fisik	Tipe konektor	HDMI/DVI/D-Sub/Audio in/Earphone out		
	Tipe Kabel Sinyal	Dapat dilepas		
Lingkungan	Suhu	Beroperasi	0°~ 40°	
		Tidak beroperasi	-25°~ 55°	
	Kelembapan	Beroperasi	10% hingga 85% (tanpa kondensasi)	
		Tidak beroperasi	5% hingga 93% (tanpa kondensasi)	
	Ketinggian	Beroperasi	0~ 5000 m (0~ 16404 kaki)	
		Tidak beroperasi	0~ 12.192 m (0~ 40.000 kaki)	

Panel	Nama model	24E2Q		
	Sistem kendali	LCD TFT Berwarna		
	Ukuran Gambar yang Terlihat	60,47 cm diagonal		
	Jarak piksel	0,2745mm (H) × 0,2745mm (V)		
	Video	R, G, B Analog Interface & HDMI Interface & DP Interface		
	Sinkronisasi Terpisah	H/V TTL		
	Warna Layar	16,7M warna		
Lainnya	Rentang pindai horizontal	30-85kHz		
	Ukuran pindai horizontal (Maksimum)	527,04mm		
	Rentang pindai vertikal	48-75Hz		
	Ukuran Pindai Vertikal (Maksimum)	296,46mm		
	Resolusi standar optimal	1920 x 1080@60Hz		
	Max resolution	1920x1080@60Hz(VGA) 1920x1080@75Hz(HDMI/DP)		
	Plug & Play	VESA DDC2B/CI		
	Catu daya	100-240V~, 50/60Hz		
	Pemakaian daya	Normal (kecerahan dan kontras standar)	20W	
		Maks. (kecerahan = 100, kontras =100)	≤26W	
Mode siaga		≤0,5W		
Karakteristik Fisik	Tipe konektor	DP/HDMI/D-Sub/Earphone out		
	Tipe Kabel Sinyal	Dapat dilepas		
Lingkungan	Suhu	Beroperasi	0°~ 40°	
		Tidak beroperasi	-25°~ 55°	
	Kelembapan	Beroperasi	10% hingga 85% (tanpa kondensasi)	
		Tidak beroperasi	5% hingga 93% (tanpa kondensasi)	
	Ketinggian	Beroperasi	0~ 5000 m (0~ 16404 kaki)	
		Tidak beroperasi	0~ 12.192 m (0~ 40.000 kaki)	

Panel	Nama model	24E2QA		
	Sistem kendali	LCD TFT Berwarna		
	Ukuran Gambar yang Terlihat	60,47 cm diagonal		
	Jarak piksel	0,2745mm (H) × 0,2745mm (V)		
	Video	R, G, B Analog Interface & HDMI Interface & DP Interface		
	Sinkronisasi Terpisah	H/V TTL		
	Warna Layar	16,7M warna		
Lainnya	Rentang pindai horizontal	30-85kHz		
	Ukuran pindai horizontal (Maksimum)	527,04mm		
	Rentang pindai vertikal	48-75Hz		
	Ukuran Pindai Vertikal (Maksimum)	296,46mm		
	Resolusi standar optimal	1920 x 1080@60Hz		
	Max resolution	1920x1080@60Hz(VGA) 1920x1080@75Hz(HDMI/DP)		
	Plug & Play	VESA DDC2B/CI		
	Catu daya	100-240V~, 50/60Hz		
	Pemakaian daya	Normal (kecerahan dan kontras standar)	20W	
		Maks. (kecerahan = 100, kontras =100)	≤32W	
Mode siaga		≤0,5W		
Karakteristik Fisik	Tipe konektor	DP/HDMI/D-Sub/Audio in/Earphone out		
	Tipe Kabel Sinyal	Dapat dilepas		
Lingkungan	Suhu	Beroperasi	0°~ 40°	
		Tidak beroperasi	-25°~ 55°	
	Kelembapan	Beroperasi	10% hingga 85% (tanpa kondensasi)	
		Tidak beroperasi	5% hingga 93% (tanpa kondensasi)	
	Ketinggian	Beroperasi	0~ 5000 m (0~ 16404 kaki)	
		Tidak beroperasi	0~ 12.192 m (0~ 40.000 kaki)	

Panel	Nama model	27E2H		
	Sistem kendali	LCD TFT Berwarna		
	Ukuran Gambar yang Terlihat	68,6 cm diagonal		
	Jarak piksel	0,3114mm (H) × 0,3114mm (V)		
	Video	R, G, B Analog Interface & HDMI Interface		
	Sinkronisasi Terpisah	H/V TTL		
	Warna Layar	16,7M warna		
Lainnya	Rentang pindai horizontal	30-85kHz		
	Ukuran pindai horizontal (Maksimum)	597,888mm		
	Rentang pindai vertikal	48-75Hz		
	Ukuran Pindai Vertikal (Maksimum)	336,312mm		
	Resolusi standar optimal	1920 x 1080@60Hz		
	Max resolution	1920x1080@60Hz(D-SUB) 1920x1080@75Hz(HDMI)		
	Plug & Play	VESA DDC2B/CI		
	Catu daya	100-240V~, 50/60Hz		
	Pemakaian daya	Normal (kecerahan dan kontras standar)	26W	
		Maks. (kecerahan = 100, kontras =100)	≤31W	
Mode siaga		≤0,3W		
Karakteristik Fisik	Tipe konektor	D-Sub/HDMI//Earphone out		
	Tipe Kabel Sinyal	Dapat dilepas		
Lingkungan	Suhu	Beroperasi	0°~ 40°	
		Tidak beroperasi	-25°~ 55°	
	Kelembapan	Beroperasi	10% hingga 85% (tanpa kondensasi)	
		Tidak beroperasi	5% hingga 93% (tanpa kondensasi)	
	Ketinggian	Beroperasi	0~ 5000 m (0~ 16404 kaki)	
		Tidak beroperasi	0~ 12.192 m (0~ 40.000 kaki)	

Panel	Nama model	27E2Q		
	Sistem kendali	LCD TFT Berwarna		
	Ukuran Gambar yang Terlihat	68,6 cm diagonal		
	Jarak piksel	0,3114mm (H) × 0,3114mm (V)		
	Video	R, G, B Analog Interface & HDMI Interface & DP Interface		
	Sinkronisasi Terpisah	H/V TTL		
	Warna Layar	16,7M warna		
Lainnya	Rentang pindai horizontal	30-85kHz		
	Ukuran pindai horizontal (Maksimum)	597,888mm		
	Rentang pindai vertikal	48-75Hz		
	Ukuran Pindai Vertikal (Maksimum)	336,312mm		
	Resolusi standar optimal	1920 x 1080@60Hz		
	Max resolution	1920x1080@60Hz(VGA) 1920x1080@75Hz(HDMI/DP)		
	Plug & Play	VESA DDC2B/CI		
	Catu daya	100-240V~, 50/60Hz		
	Pemakaian daya	Normal (kecerahan dan kontras standar)	25W	
		Maks. (kecerahan = 100, kontras =100)	≤38W	
Mode siaga		≤0,5W		
Karakteristik Fisik	Tipe konektor	DP/HDMI/D-Sub/Earphone out		
	Tipe Kabel Sinyal	Dapat dilepas		
Lingkungan	Suhu	Beroperasi	0°~ 40°	
		Tidak beroperasi	-25°~ 55°	
	Kelembapan	Beroperasi	10% hingga 85% (tanpa kondensasi)	
		Tidak beroperasi	5% hingga 93% (tanpa kondensasi)	
	Ketinggian	Beroperasi	0~ 5000 m (0~ 16404 kaki)	
		Tidak beroperasi	0~ 12.192 m (0~ 40.000 kaki)	

Panel	Nama model	27E2DA		
	Sistem kendali	LCD TFT Berwarna		
	Ukuran Gambar yang Terlihat	68,6 cm diagonal		
	Jarak piksel	0,3114mm (H) × 0,3114mm (V)		
	Video	R, G, B Analog Interface & HDMI Interface & DVI Interface		
	Sinkronisasi Terpisah	H/V TTL		
	Warna Layar	16,7M warna		
Lainnya	Rentang pindai horizontal	30-85kHz		
	Ukuran pindai horizontal (Maksimum)	597,888mm		
	Rentang pindai vertikal	48-75Hz		
	Ukuran Pindai Vertikal (Maksimum)	336,312mm		
	Resolusi standar optimal	1920 x 1080@60Hz		
	Max resolution	1920x1080@60Hz(VGA/DVI) 1920x1080@75Hz(HDMI)		
	Plug & Play	VESA DDC2B/CI		
	Catu daya	100-240V~, 50/60Hz		
	Pemakaian daya	Normal (kecerahan dan kontras standar)	20W	
		Maks. (kecerahan = 100, kontras =100)	≤30W	
Mode siaga		≤0,5W		
Karakteristik Fisik	Tipe konektor	HDMI/DVI/D-Sub/Audio in/Earphone out		
	Tipe Kabel Sinyal	Dapat dilepas		
Lingkungan	Suhu	Beroperasi	0°~ 40°	
		Tidak beroperasi	-25°~ 55°	
	Kelembapan	Beroperasi	10% hingga 85% (tanpa kondensasi)	
		Tidak beroperasi	5% hingga 93% (tanpa kondensasi)	
	Ketinggian	Beroperasi	0~ 5000 m (0~ 16404 kaki)	
		Tidak beroperasi	0~ 12.192 m (0~ 40.000 kaki)	

Panel	Nama model	27E2UA		
	Sistem kendali	LCD TFT Berwarna		
	Ukuran Gambar yang Terlihat	68,6 cm diagonal		
	Jarak piksel	0,3114mm (H) × 0,3114mm (V)		
	Video	R, G, B Analog Interface & HDMI Interface & DP Interface		
	Sinkronisasi Terpisah	H/V TTL		
	Warna Layar	16,7M warna		
Lainnya	Rentang pindai horizontal	30-85kHz		
	Ukuran pindai horizontal (Maksimum)	597,888mm		
	Rentang pindai vertikal	48-75Hz		
	Ukuran Pindai Vertikal (Maksimum)	336,312mm		
	Resolusi standar optimal	1920 x 1080@60Hz		
	Max resolution	1920x1080@60Hz(VGA) 1920x1080@75Hz(HDMI/DP)		
	Plug & Play	VESA DDC2B/CI		
	Catu daya	100-240V~, 50/60Hz		
	Pemakaian daya	Normal (kecerahan dan kontras standar)	20W	
		Maks. (kecerahan = 100, kontras =100)	≤48W	
Mode siaga		≤0,5W		
Karakteristik Fisik	Tipe konektor	DP/HDMI/D-Sub/Audio in/Earphone out/USB3.2 Gen1x4 (includes 1 fast charger)		
	Tipe Kabel Sinyal	Dapat dilepas		
Lingkungan	Suhu	Beroperasi	0°~ 40°	
		Tidak beroperasi	-25°~ 55°	
	Kelembapan	Beroperasi	10% hingga 85% (tanpa kondensasi)	
		Tidak beroperasi	5% hingga 93% (tanpa kondensasi)	
	Ketinggian	Beroperasi	0~ 5000 m (0~ 16404 kaki)	
		Tidak beroperasi	0~ 12.192 m (0~ 40.000 kaki)	

Panel	Nama model	27E2QAE		
	Sistem kendali	LCD TFT Berwarna		
	Ukuran Gambar yang Terlihat	68,6 cm diagonal		
	Jarak piksel	0,3114mm (H) × 0,3114mm (V)		
	Video	R, G, B Analog Interface & HDMI Interface & DP Interface		
	Sinkronisasi Terpisah	H/V TTL		
	Warna Layar	16,7M warna		
Lainnya	Rentang pindai horizontal	30-85kHz		
	Ukuran pindai horizontal (Maksimum)	597,888mm		
	Rentang pindai vertikal	48-75Hz		
	Ukuran Pindai Vertikal (Maksimum)	336,312mm		
	Resolusi standar optimal	1920 x 1080@60Hz		
	Max resolution	1920x1080@60Hz(VGA) 1920x1080@75Hz(HDMI/DP)		
	Plug & Play	VESA DDC2B/CI		
	Catu daya	100-240V~, 50/60Hz		
	Pemakaian daya	Normal (kecerahan dan kontras standar)	20W	
		Maks. (kecerahan = 100, kontras =100)	≤33W	
Mode siaga		≤0,5W		
Karakteristik Fisik	Tipe konektor	DP/HDMI/D-Sub/Audio in/Earphone out		
	Tipe Kabel Sinyal	Dapat dilepas		
Lingkungan	Suhu	Beroperasi	0°~ 40°	
		Tidak beroperasi	-25°~ 55°	
	Kelembapan	Beroperasi	10% hingga 85% (tanpa kondensasi)	
		Tidak beroperasi	5% hingga 93% (tanpa kondensasi)	
	Ketinggian	Beroperasi	0~ 5000 m (0~ 16404 kaki)	
		Tidak beroperasi	0~ 12.192 m (0~ 40.000 kaki)	

Mode Tampilan Standar

24E2H/27E2H

Standar	RESOLUSI	FREKUENSI HORIZONTAL (KHz)	FREKUENSI VERTIKAL (Hz)
VGA	640x480@60Hz	31.469	59.94
	640x480@72Hz	37.861	72.809
	640x480@75Hz	37.500	75.000
MAC MODES VGA	640x480@67Hz	35.000	66.667
IBM MODE	720x400@70Hz	31.469	70.087
SVGA	800x600@56Hz	35.156	56.25
	800x600@60Hz	37.879	60.317
	800x600@72Hz	48.077	72.188
	800x600@75Hz	46.875	75.000
MAC MIDE SVGA	835 x 624@75Hz	49.725	74.500
XGA	1024x768@60Hz	48.363	60.004
	1024x768@70Hz	56.476	70.069
	1024x768@75Hz	60.023	75.029
SXGA	1280x1024@60Hz	63.981	60.020
	1280x1024@75Hz	79.976	75.025
WSXG	1280x720@60Hz	45.000	60.000
	1280x960@60Hz	60.000	60.000
WXGA+	1440x900@60Hz	55.935	59.876
WSXGA+	1680x1050@60Hz	65.290	59.954
FHD	1920x1080@60Hz	67.500	60.000
	1920x1080@75Hz	83.909	74.986

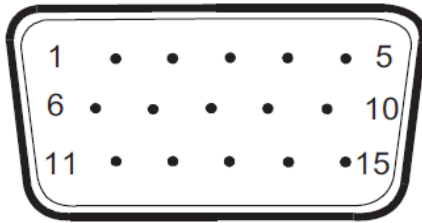
24E2D

Standar	RESOLUSI	FREKUENSI HORIZONTAL (KHz)	FREKUENSI VERTIKAL (Hz)
VGA	640x480@60Hz	31,469	59,94
	640x480@72Hz	37,861	72,809
	640x480@75Hz	37,5	75
SVGA	800x600@56Hz	35,156	56,25
	800x600@60Hz	37,879	60,317
	800x600@72Hz	48,077	72,188
	800x600@75Hz	46,875	75
XGA	1024x768@60Hz	48,363	60,004
	1024x768@70Hz	56,476	70,069
	1024x768@75Hz	60,023	75,029
SXGA	1280x1024@60Hz	63,981	60,02
	1280x1024@75Hz	79,976	75,025
	1280x720@60Hz	44,772	59,855
	1280x960@60Hz	60	60
WXGA+	1440x900@60Hz	55,935	59,887
	832x624@75Hz	49,725	74,77
	1680x1050@60Hz	64,674	59,883
FHD	1920x1080@60Hz	67,5	60
IBM MODES			
DOS	640x350@70Hz	31,469	70,087
DOS	720x400@70Hz	31,469	70,087
MAC MODES			
VGA	640x480@67Hz	35	66,667
SVGA	832x624@75Hz	49,725	74,551

24E2DA/27E2DA/27E2QAE/24E2Q/24E2QA/27E2Q/27E2UA

Standar	RESOLUSI	FREKUENSI HORIZONTAL (KHz)	FREKUENSI VERTIKAL (Hz)
VGA	640x480@60Hz	31,469	59,940
	640x480@67Hz	35,000	66,667
	640x480@72Hz	37,861	72,809
	640x480@75Hz	37,500	75,00
SVGA	800x600@56Hz	35,156	56,250
	800x600@60Hz	37,879	60,317
	800x600@72Hz	48,077	72,188
	800x600@75Hz	46,875	75,000
	832x624@75Hz	49,725	74,551
XGA	1024x768@60Hz	48,363	60,004
	1024x768@70Hz	56,476	70,069
	1024x768@75Hz	60,023	75,029
SXGA	1280x1024@60Hz	63,981	60,020
	1280x1024@75Hz	79,976	75,025
WXGA+	1440x900@60Hz	55,935	59,887
FHD	1920x1080@60Hz	67,500	60,000
Full HD	1920x1080@75Hz	83,894	74,973

Penggunaan Pin



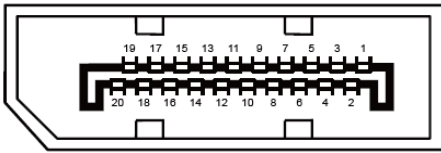
Kabel Sinyal Layar Warna 15-Pin

No. Pin	Nama Sinyal	No. Pin	Nama Sinyal
1.	Video-Merah	9.	+5V
2.	Video-Hijau	10.	Arde
3.	Video-Biru	11.	N.C.
4.	N.C.	12.	DDC-Serial data
5.	Kabel Deteksi	13.	Sinkronisasi horizontal
6.	GND-R	14.	Sinkronisasi vertikal
7.	GND-G	15.	Clock DDC-Serial
8.	GND-B		



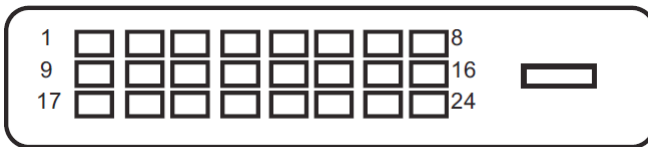
Kabel Sinyal Layar Warna 19-Pin

No. Pin	Nama Sinyal	No. Pin	Nama Sinyal	No. Pin	Nama Sinyal
1.	TMDS Data 2+	9.	TMDS Data 0-	17.	DDC/CEC Arde
2.	TMDS Data 2 Shield	10.	TMDS Clock+	18.	Daya +5V
3.	TMDS Data 2-	11.	TMDS Clock Shield	19.	Deteksi Hot Plug
4.	TMDS Data 1+	12.	TMDS Clock-		
5.	TMDS Data 1Shield	13.	CEC		
6.	TMDS Data 1-	14.	Dilindungi (N.C. pada perangkat)		
7.	TMDS Data 0+	15.	SCL		
8.	TMDS Data 0 Shield	16.	SDA		



Kabel Sinyal Layar Warna 20-Pin

No. Pin	Nama Sinyal	No. Pin	Nama Sinyal
1	ML_Lane 3 (n)	11	GND
2	GND	12	ML_Lane 0 (p)
3	ML_Lane 3 (p)	13	KONFIG1
4	ML_Lane 2 (n)	14	KONFIG2
5	GND	15	AUX_CH(p)
6	ML_Lane 2 (p)	16	GND
7	ML_Lane 1 (n)	17	AUX_CH(n)
8	GND	18	Deteksi Hot Plug
9	ML_Lane 1 (p)	19	DP_PWR Balik
10	ML_Lane 0 (n)	20	DP_PWR



Kabel Sinyal Layar Warna 24-Pin

No. Pin	Nama Sinyal	No. Pin	Nama Sinyal
1	TMDS data 2-	13	TMDS data 3+
2	TMDS data 2+	14	Daya +5V
3	TMDS data 2/4 Shield	15	Arde (untuk +5V)
4	TMDS data 4-	16	Deteksi Hot Plug
5	TMDS data 4+	17	TMDS data 0-
6	DDC Clock	18	TMDS data 0+
7	DDC Data	19	TMDS data 0/5 Shield
8	N.C.	20	TMDS data 5-
9	TMDS data 1-	21	TMDS data 5+
10	TMDS data 1+	22	TMDS Clock Shield
11	TMDS data 1/3 Shield	23	TMDS Clock +
12	TMDS data 3-	24	TMDS Clock -

* untuk model-model tertentu

Plug and Play

Fitur Plug & Play DDC2B

Monitor ini dilengkapi kemampuan VESA DDC2B berdasarkan standar VESA DDC STANDARD. Fitur ini memungkinkan monitor menginformasikan identitasnya kepada sistem host dan, tergantung pada tingkat DDC yang digunakan, menyampaikan informasi tambahan tentang kemampuan tampilannya.

DDC2B adalah kanal data dua arah berdasarkan protokol I2C. Sistem host dapat meminta informasi EDID melalui kanal DDC2B.