

AOC



LCD monitor
uživatelská příručka

24E2H/24E2D/24E2DA/24E2Q/24E2QA
27E2H/27E2DA/27E2Q/27E2QAE/27E2UA

Bezpečnost.....	1
Národní konvence	1
Výkon	2
Montáž	3
Čištění	4
Jiné.....	5
Konfigurace	6
Obsah krabice	6
Instalace stojánku a podstavce	7
Nastavení zorného úhlu	8
Připojení monitoru	9
Přípevnění závěsného ramene	10
Funkce Adaptive-Sync	11
Nastavení	12
Klávesové zkratky	12
OSD Setting (Nastavení OSD).....	14
Luminance (Světelnost).....	15
Image Setup (Nastavení obrazu)	16
Color Setup (Nastavení barvy)	17
Picture Boost (Zesílení obrazu)	18
OSD Setup (Nastavení OSD)	19
Game Setting (Herní nastavení).....	20
Extra	21
Exit (Konec)	22
Indikátor LED	23
Odstraňování problémů	24
Technické údaje.....	25
Obecné specifikace.....	25
Předvolené režimy zobrazení.....	35
Přiřazení kolíků	38
Plug and Play	40

Bezpečnost

Národní konvence

Následující pododdíly popisují notační konvence použité v tomto dokumentu.

Poznámky, upozornění a varování

V rámci této příručky mohou být některé bloky textu doplněny ikonou a vytištěny tučně nebo kurzívou. K těmto blokům patří poznámky, upozornění a varování, jež jsou používány následujícím způsobem:



POZNÁMKA: POZNÁMKA poukazuje na důležité informace, jež pomáhají lépe využít daný počítačový systém.





UPOZORNĚNÍ: UPOZORNĚNÍ ukazuje na potenciální škodu na hardwaru či ztrátu dat a popisuje, jak tomuto problému předejít.





VAROVÁNÍ: VAROVÁNÍ poukazuje na možnou fyzickou újmu a popisuje, jak tomuto problému předejít. Některá varování mohou být zobrazena v jiných formátech a nemusí je doplňovat žádná ikona. V takových případech je určitá prezentace varování určena úředními orgány.


Výkon

 Tento monitor může být napájen pouze napájecím zdrojem, který je uveden na výrobním štítku zařízení. Pokud si nejste jisti, jaké napájecí napětí je ve vaší domácí elektrické zásuvce, obraťte se na prodejce nebo dodavatele energie.

 Tento monitor je vybaven tříkolíkovou uzemněnou síťovou zástrčkou. Tuto zástrčku lze z bezpečnostních důvodů zasunout pouze do uzemněné zásuvky. Pokud vaše síťová zásuvka neumožňuje připojení této vidlice, obraťte se na elektrikáře, aby vám nainstaloval správnou zásuvku, nebo použijte adaptér k bezpečnému uzemnění zařízení. Neporušujte bezpečnostní účel uzemněné zásuvky.

 Při bouřkách s blesky nebo pokud nebudete monitor dlouho používat, odpojte napájecí kabel ze zásuvky ve zdi. Zabráníte tak poškození monitoru v důsledku přepětových špiček (rázů).

 Nepřetěžujte prodlužovací šňůry s několika zásuvkami a prodlužovací šňůry. Přetěžování může mít za následek vznik ohně nebo úraz elektrickým proudem.

 Aby bylo zajištěno uspokojivé fungování monitoru, používejte jej pouze s počítači s certifikátem UL, které jsou vybaveny správně konfigurovanou zásuvkou značenou 100-240 Vstř., min. 5 A.

 Používaná zásuvka by měla být instalována v blízkosti zařízení a snadno přístupná.

Montáž

! Neumísťujte monitor na nestabilní vozíky, stojany, stativy, držáky nebo stoly. Pokud dojde k pádu monitoru, může dojít ke zranění osob a závažnému poškození tohoto produktu. Používejte zařízení pouze vozík, stojan, podstavec, držák nebo stolek určené výrobcem nebo prodávané s tímto produktem. Při instalaci tohoto produktu postupujte podle pokynů výrobce a použijte montážní příslušenství doporučené výrobcem. Při převozu produktu na vozíku byste měli být opatrní.

! Do výřezu na skříňce monitoru nikdy nezasunujte žádné předměty. Mohlo by dojít k poškození součástek a obvodů a ke vzniku požáru nebo úrazu elektrickým proudem. Vyvarujte se políť monitoru jakoukoli kapalinou.

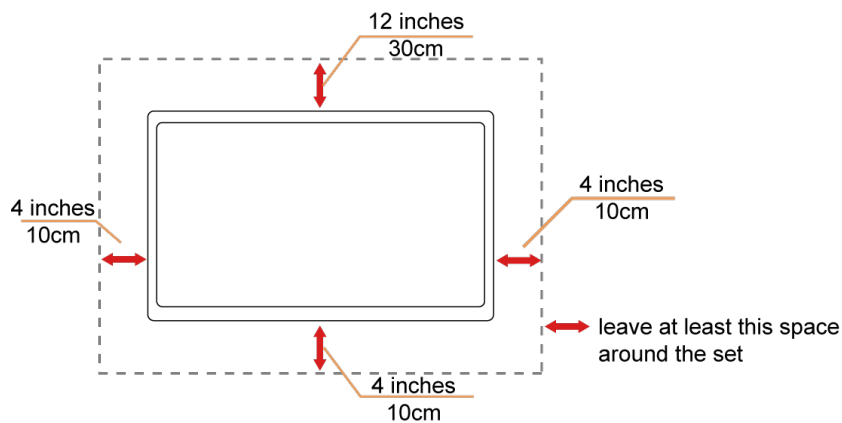
! Nepokládejte produkt přední stranou na zem.

! Pokud budete monitor upevňovat na zeď nebo polici, použijte upevňovací soupravu schválenou výrobcem a při montáži dodržujte uvedené pokyny.

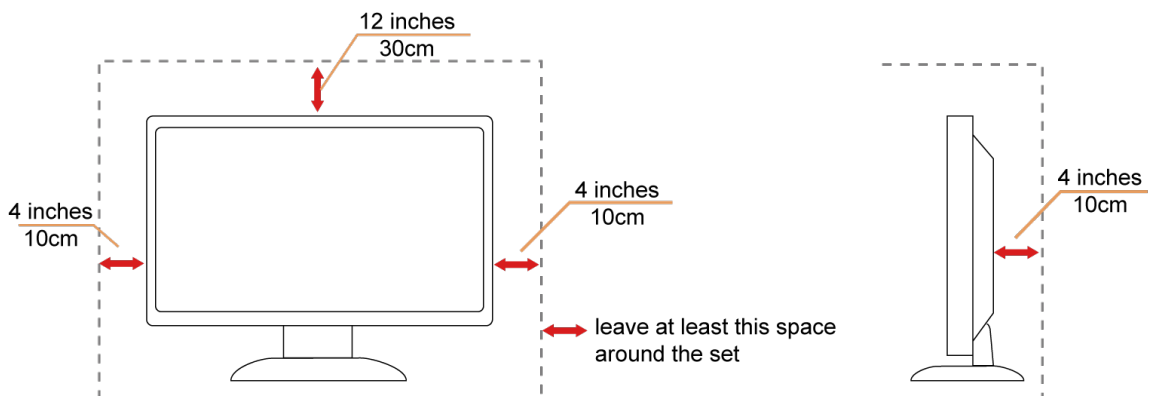
! Okolo monitoru ponechte prostor podle obrázku níže. V opačném případě může být cirkulace vzduchu nedostatečná a přehřívání může způsobit požár nebo poškození monitoru.

Níže jsou uvedeny doporučené větrací plochy okolo monitoru, když je nainstalován na stěně nebo na podstavci:


Installdede on the wall




Installdede with stand



Čištění


 Pravidelně čistěte skříň hadříkem. Můžete použít slabý čisticí prostředek k otření skvrn, ale nepoužívejte solné čisticí prostředky, které mohou naleptat skříň monitoru.


 Při čištění nesmí čisticí prostředek vniknout do monitoru. Čisticí hadřík nesmí být příliš hrubý, aby nepoškrábal povrch obrazovky.

 Před čištěním monitoru odpojte napájecí kabel.



Jiné

 Pokud z monitoru vychází zvláštní zápach, zvuky nebo kouř, IHNEĎ odpojte zástrčku napájecího kabelu a kontaktujte servisní středisko.

 Zabraňte blokování větracích otvorů stolem nebo závěsem.

 Během používání nevystavujte monitor LCD nadměrným otřesům nebo nárazům.

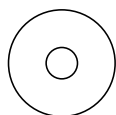
 Při používání nebo přemísťování do monitoru nekopejte a zabraňte případnému pádu.

Konfigurace

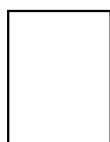
Obsah krabice



Monitor



CD Manual



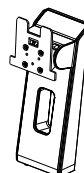
Warranty card



24E2



27E2



Stand



24E2



27E2



Base



Power Cable



Audio Cable



DVI Cable



D-SUB Cable



HDMI Cable



DP Cable



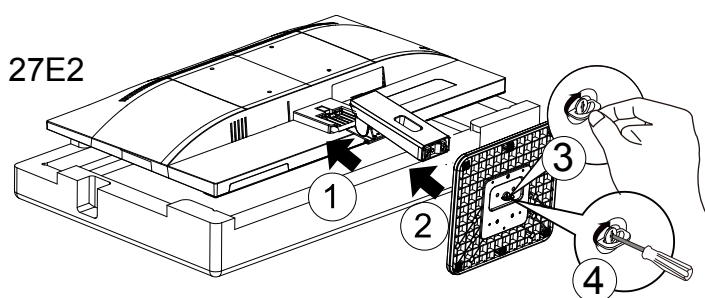
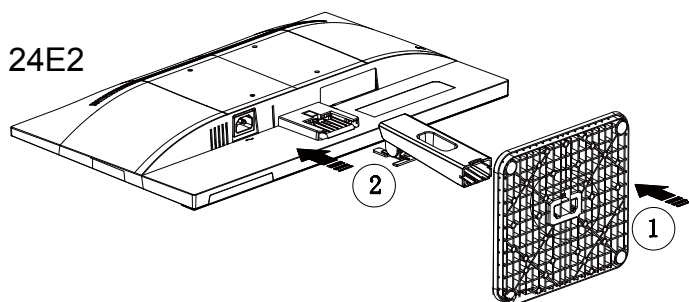
USB Cable

★ Některé kabely signálu nejsou v některých zemích nebo oblastech dodávány. Podrobnější informace vám poskytne místní prodejce nebo pobočka společnosti AOC.

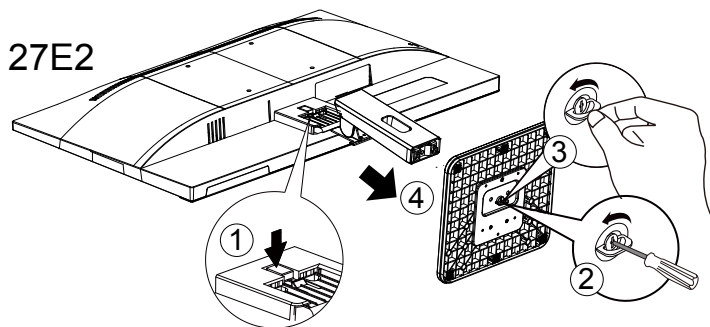
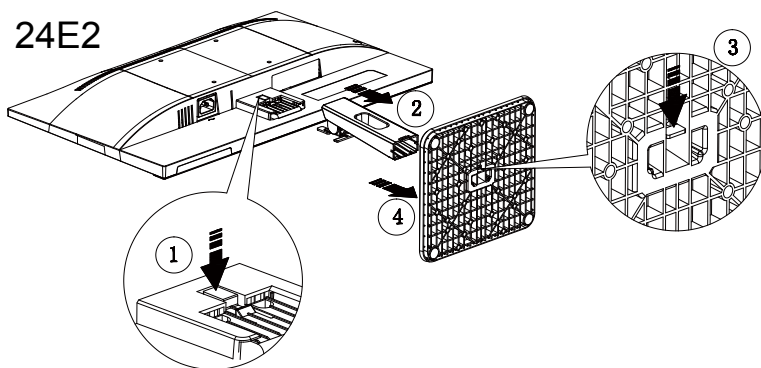
Instalace stojánu a podstavce

Nainstalujte nebo odstraňte podstavec podle následujících kroků.

Nastavení:



Odebrat:

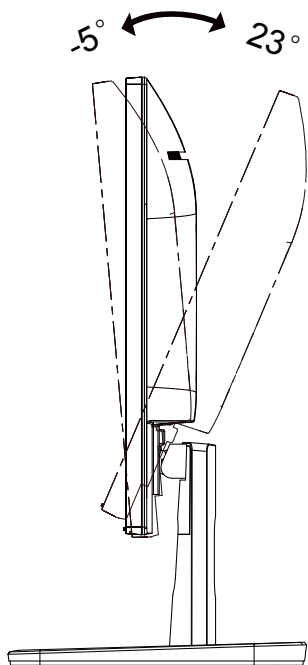


Nastavení zorného úhlu

Pro optimální sledování obrazu je doporučeno dívat se na monitor zpříma a pak nastavit úhel monitoru podle vašich vlastních preferencí.

Podržte podstavec monitoru, aby se monitor při změně úhlu monitoru nepřevrátil.

Monitor je možno nastavit v níže uvedeném rozmezí:



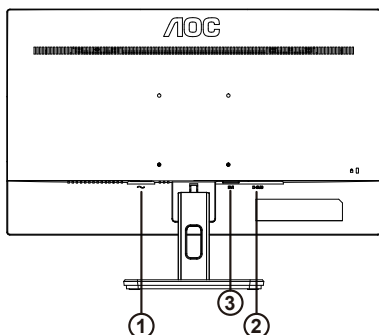
POZNÁMKA:

Při změně úhlu pohledu monitoru se nedotýkejte LCD obrazovky. Mohlo by dojít k poškození nebo zničení obrazovky LCD.

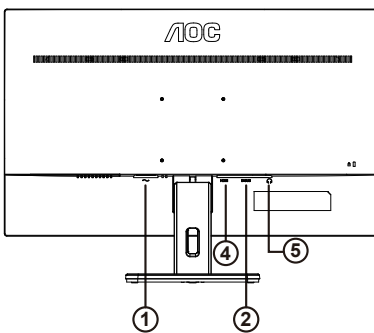
Připojení monitoru

Zapojení kabelů na zadní straně monitoru a počítače

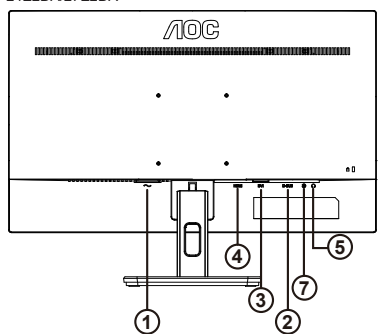
24E2D



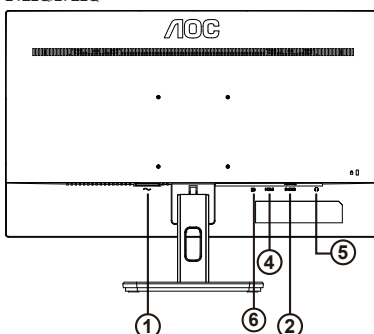
24E2H/27E2H



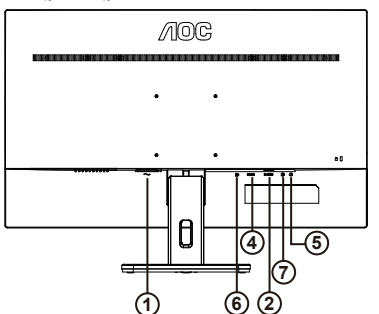
24E2DA/27E2DA



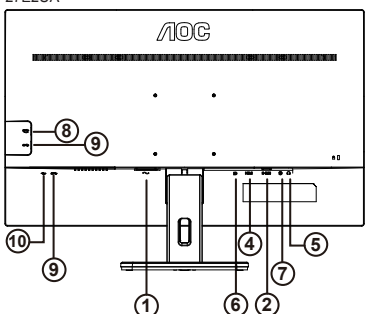
24E2Q/27E2Q



24E2QA/27E2QAE



27E2UA



1. Vstup napájení
2. Analogový signál (D-Sub 15kolíkový VGA kabel)Sluchátka
3. DVI
4. HDMI
5. Sluchátko
6. DP
7. Vstup zvuku
8. USB stahování + rychlé nabíjení
9. USB stahování
10. USB odesílání

Připojení k počítači

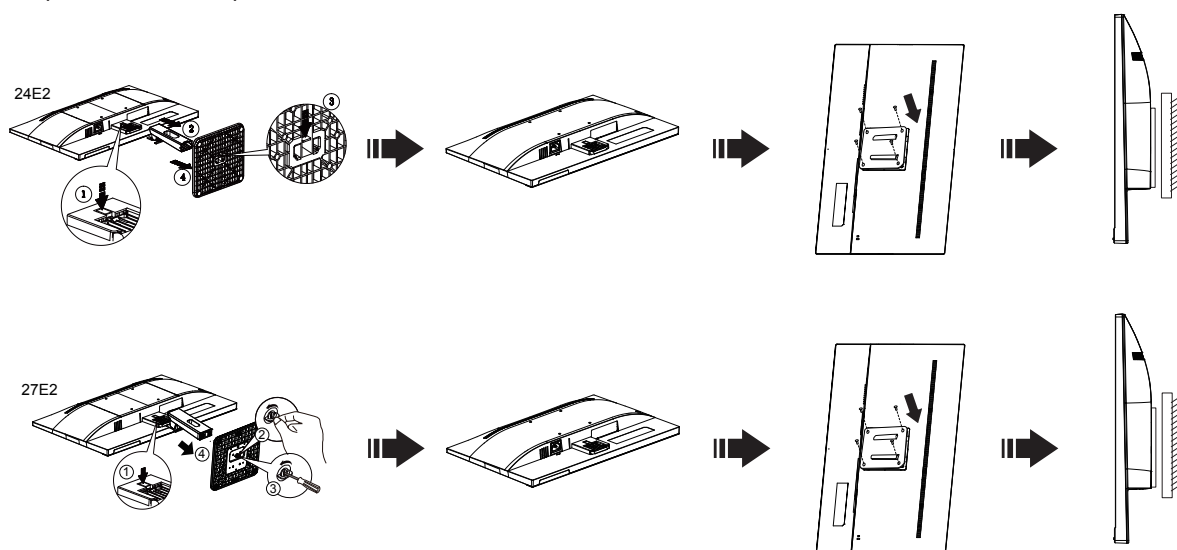
1. K zadní části displeje pevně připojte napájecí kabel.
2. Vypněte počítač a odpojte jeho napájecí kabel.
3. Ke konektoru videa na zadní straně počítače připojte kabel displeje se signálem.
4. Zapojte napájecí kabel počítače a displeje do blízké zásuvky.
5. Zapněte počítač a displej.

Pokud monitor zobrazuje obraz, je instalace dokončena. Pokud k zobrazení obrazu nedojde, viz část Odstraňování problémů.

Pro ochranu vybavení vždy vypněte počítač a LCD monitor před připojením.

Přípevnění závěsného ramene

Příprava pro montáž na doplňkové závěsné rameno.



Tento monitor lze připevnit na závěsné rameno, které lze zakoupit samostatně. Než budete pokračovat v montáži, odpojte napájení. Postupujte následujícím způsobem:

1. Odmontujte podstavec.
2. Sestavte závěsné rameno podle pokynů výrobce.
3. Umístěte závěsné rameno na zadní stranu monitoru. Zorientujte otvory ramene s otvory na zadní straně monitoru.
4. Našroubujte do otvorů 4 šrouby a utáhněte.
5. Znovu připojte kabely. Připevněte rameno na stěnu podle návodu na použití, který byl dodán s ramenem.

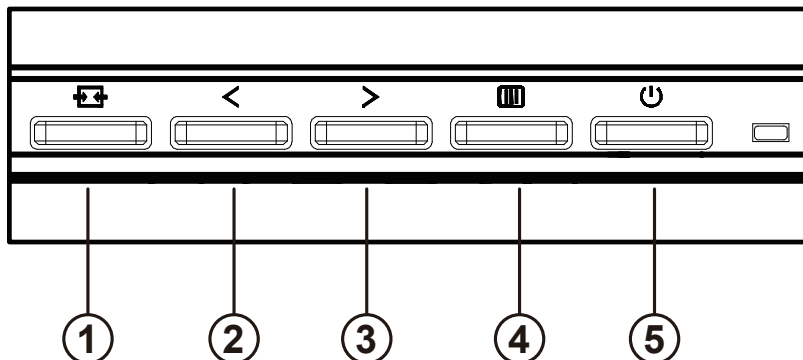
Poznámka: Otvory pro šrouby držáku VESA nejsou k dispozici pro všechny modely – obraťte se na prodejce nebo oficiální oddělení AOC.

Funkce Adaptive-Sync

1. Funkce Adaptive-Sync funguje s DP/HDMI
2. Kompatibilní grafická karta: Níže je uveden seznam doporučených karet, který lze rovněž najít na www.AMD.com
 - Radeon™ RX Vega řady
 - Radeon™ RX 500 řady
 - Radeon™ RX 400 řady
 - Radeon™ R9/R7 300 řady (vyjma řady R9 370/X, R7 370/X, R7 265)
 - Radeon™ Pro Duo (2016)
 - Radeon™ R9 Nano řady
 - Radeon™ R9 Fury řady
 - Radeon™ R9/R7 200 řady (vyjma řady R9 270/X, R9 280/X)

Nastavení

Klávesové zkratky



1	Zdroj/Auto/Konec
2	Čisté zobrazení/<
3	Hlasitost/>(24E2QA/24E2DA/27E2DA/27E2QAE/27E2UA) Poměr stran obrazu/>(24E2D) Hlasitost/Poměr stran obrazu />(24E2H/27E2H/24E2Q/27E2Q)
4	Nabídka/Vstup
5	Výkon

Nabídka/Vstup

Stisknutím zobrazíte nabídku OSD nebo potvrdíte výběr.

Výkon

Stisknutím vypínače zapnete/vypnete monitor.

Hlasitost

Když není zobrazena nabídka OSD, stisknutím tlačítka Hlasitost aktivujete panel nastavení hlasitosti a stisknutím < nebo > upravte hlasitost (pouze modely s reproduktory).

Poměr stran obrazu

When there is no OSD, Press > hotkey to active image ratio , Press < or > to adjust 4:3 or wide. (If the product screen size is 4:3 or input signal resolution is wide format, the hot key is disable to adjust).

Hlasitost/Poměr stran obrazu

Když není zobrazena nabídka OSD, stisknutím tlačítka Hlasitost aktivujete panel nastavení hlasitosti a stisknutím < nebo > upravte hlasitost (pouze modely s reproduktory).(HDMI/DP)

When there is no OSD, Press > hotkey to active image ratio , Press < or > to adjust 4:3 or wide. (If the product screen size is 4:3 or input signal resolution is wide format, the hot key is disable to adjust).(VGA)

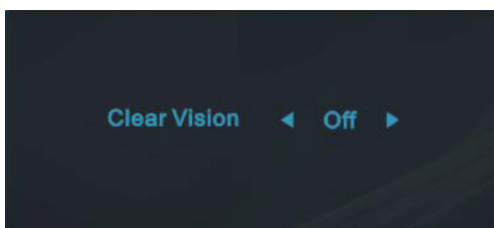
Zdroj/auto/konec

Když je nabídka OSD zavřená, tlačítko Source (Zdroj)/Auto/Exit (Konec) bude mít funkci rychlého tlačítka Source (Zdroj).

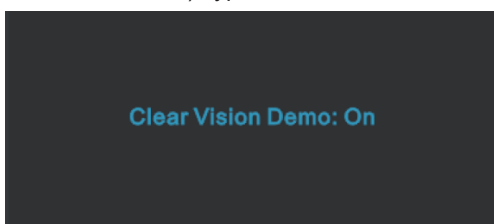
Když je nabídka OSD zavřená, stisknutím a podržením tlačítka Source (Zdroj)/Auto/Exit (Konec) přibližně 2 sekundy provedete automatickou konfiguraci (pouze pro modely s D-Sub).

Clear Vision (Čisté zobrazení)

1. Není-li zobrazena žádná nabídka OSD, stisknutím tlačítka „<“ aktivujete funkci Clear Vision (Čisté zobrazení).
2. Pomocí tlačítek „<“ nebo „>“ vyberte slabé, střední nebo silné nastavení nebo vypnutí. Výchozí zastavení je vždy „off“ (Vypnuto).



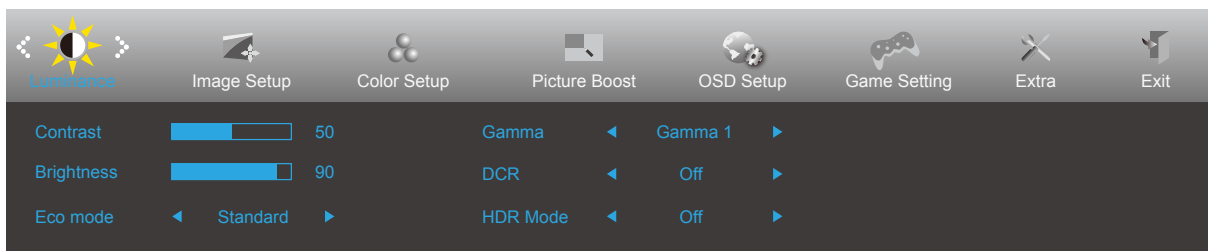
3. Stisknutím a podržením tlačítka „<“ po dobu 5 sekund aktivujete Demo čistého zobrazení a na displeji se po dobu 5 sekund zobrazí zpráva „Clear Vision Demo: on“ (Demo čistého zobrazení: zapnuto). Stisknutím tlačítka Nabídka nebo Konec zpráva zmizí. Dalším stisknutím a podržením tlačítka „<“ po dobu 5 sekund se funkce Clear Vision Demo (Demo čistého zobrazení) vypne.





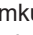
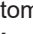
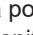



Funkce Čisté zobrazení poskytuje optimální zobrazení převáděním obrazu o nízkém rozlišení a rozmazaného obrazu na čistý a živý obraz.

OSD Setting (Nastavení OSD)

Základní a jednoduché pokyny pro ovládací tlačítka.

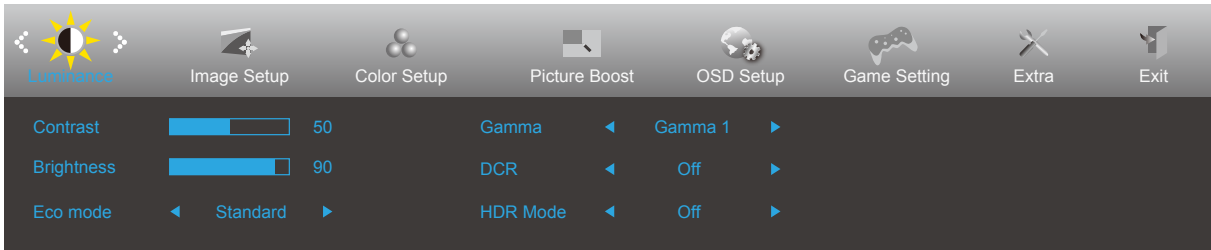










- 1). Stisknutím  tlačítka **MENU** aktivujete okno nabídky OSD.
- 2). Stisknutím tlačítka **< Vlevo** nebo **> Vpravo** můžete procházet funkcemi. Po zvýraznění požadované funkce ji aktivujete stisknutím  tlačítka **MENU**. Stisknutím tlačítka **< Vlevo** nebo **> Vpravo** procházejte funkcemi podnabídky. Po zvýraznění požadované funkce ji aktivujete stisknutím  tlačítka **MENU**.
- 3). Stisknutím tlačítka **< Vlevo** nebo **> Vprav** změňte nastavení vybrané funkce. Stisknutím  tlačítka **Konec** ukončete. Chcete-li změnit nastavení jiné funkce, opakujte kroky 2 - 3.
- 4). Funkce zámku nabídky OSD: Chcete-li zamknout nabídku OSD, stiskněte a podržte  tlačítka **MENU** , (NABÍDKA) když je monitor vypnutý a potom stisknutím  **vypínače** zapněte monitor. Chcete-li odemknout nabídku OSD, stiskněte a podržte  tlačítka **MENU** (NABÍDKA), když je monitor vypnutý a potom stisknutím  **vypínače** zapněte monitor.

Poznámky:

- 1). Pokud má výrobek pouze jeden vstup signálu, položku „Výběr Vstupu“ nelze upravit.
- 2). Režimy ECO (kromě režimu Standardní), DCR, režim DCB a Zesílení obrazu, pro tyto čtyři stavy existuje pouze jeden stav.

Luminance (Světelnost)

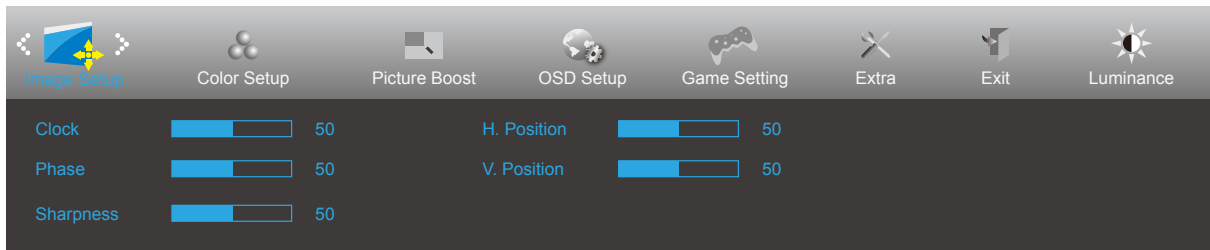



	Contrast (Kontrast)	0-100		Kontrast z digitálního registru.
	Brightness (Jas)	0-100		Nastavení pozadí
	Eco mode (Eko)	Standard (Standardní)	<input checked="" type="checkbox"/>	Standardní režim
		Text		Režim Text
		Internet		Režim Internet
		Game (Hra)		Režim Hra
		Movie (Film)		Režim Film
		Sports (Sport)		Režim Sport
		Reading (Čtení)		Režim Čtení
	Gamma	Gamma1	Upravit na Gamma 1	
		Gamma2	Upravit na Gamma 2	
		Gamma3	Upravit na Gamma 3	
	DCR	On (Zapnuto)		Aktivovat dynamický poměr kontrastu
		Off (Vypnuto)		Deaktivovat dynamický poměr kontrastu
HDR Mode	Off (Vypnuto)		Select HDR Mode.	
	HDR Picture (HDR Obrázek)			
	HDR Movie (HDR Film)			
	HDR Game (HDR Hra)			

Poznámky:

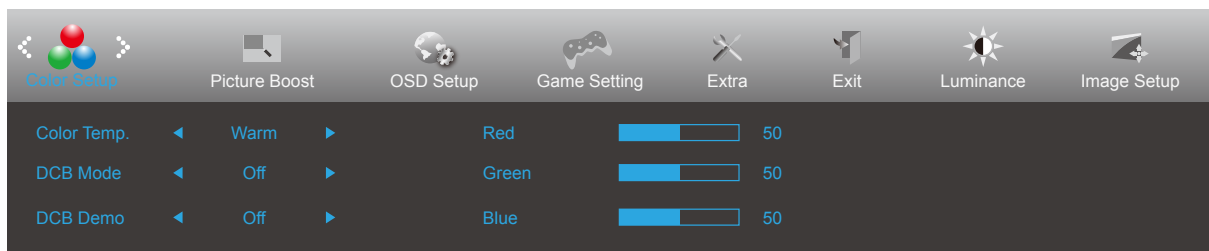
When “HDR Mode” is set to “non-off”, the items “Contrast”, “Brightness”, “Gamma” cannot be adjusted.

Image Setup (Nastavení obrazu)



	Clock (Takt)	0-100	Slouží k nastavení hodin synchronizace obrazu pro omezení svislého šumu.
	Phase (Fáze)	0-100	Slouží k nastavení fáze synchronizace obrazu pro omezení vodorovného šumu
	Sharpness (Ostrost)	0-100	Slouží k nastavení ostrosti obrazu
	H. Position (H. Poloha)	0-100	Slouží k nastavení vodorovné polohy obrazu.
	V. Position (V. Poloha)	0-100	Slouží k nastavení svislé polohy obrazu.

Color Setup (Nastavení barvy)

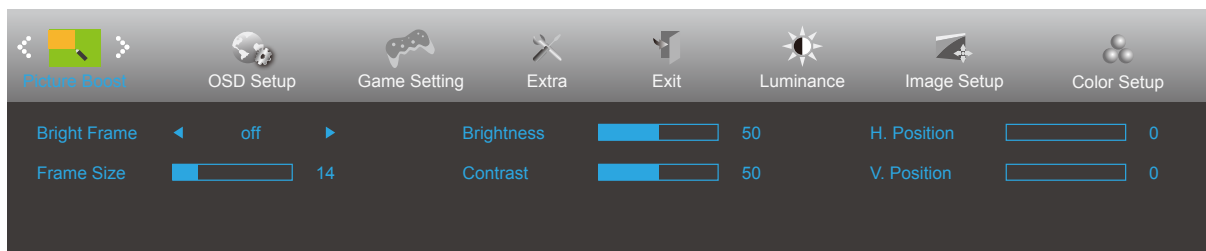



	Color Temp. (Teplota barev)	Warm (Teplé)		Slouží k načtení teploty teplé barvy z paměti EEPROM.
		Normal (Normální)		Slouží k načtení teploty normální barvy z paměti EEPROM.
		Cool (Studené)		Slouží k načtení teploty studené barvy z paměti EEPROM.
		sRGB		Slouží k načtení teploty sRGB barvy z paměti EEPROM.
		User (Uživatel)		Slouží k načtení teploty barev uživatele z paměti EEPROM
	DCB Mode (DCB Režim)	Full Enhance (Plné vylepšení)	On (zapnuto)/ Off (vypnuto)	Deaktivovat nebo aktivovat režim plného vylepšení
		Nature Skin (Přiroz. Pokožka)	On (zapnuto)/ Off (vypnuto)	Deaktivovat nebo aktivovat režim Přiroz. Pokožky
		Green Field (Zelené pole)	On (zapnuto)/ Off (vypnuto)	Deaktivovat nebo aktivovat režim Zelené pole
		Sky-blue (Azur)	On (zapnuto)/ Off (vypnuto)	Deaktivovat nebo aktivovat režim Azur
		AutoDetect (Autom. Detekce)	On (zapnuto)/ Off (vypnuto)	Deaktivovat nebo aktivovat režim Autom. Detekce
		Off	On (zapnuto)/ Off (vypnuto)	Deaktivovat nebo aktivovat režim Off.
	DCB Demo (DCB Ukázka)		On (zapnuto)/ Off (vypnuto)	Deaktivovat nebo aktivovat režim Ukázka
	Red (Červená)		0-100	Intenzita červené z digitálního registru.
	Green (Zelená)		0-100	Intenzita zelené z digitálního registru.
	Blue (Modrá)		0-100	Intenzita modré z digitálního registru.

Poznámka:

When "HDR Mode" under "Luminance" is set to "non-off", all items under "Color Setup" cannot be adjusted.

Picture Boost (Zesílení obrazu)



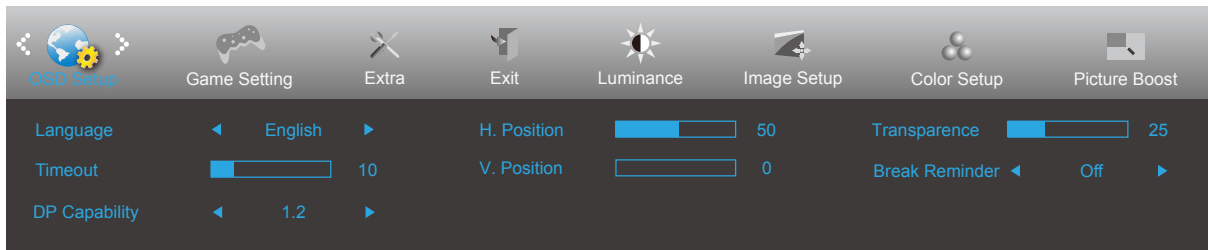
	Bright Frame (Jasný rám)	zapnuto nebo vypnuto	Deaktivovat nebo aktivovat Jasný rám
	Frame Size (Velikost rámu)	14-100	Upravit velikost rámu
	Brightness (Jas)	0-100	Upravit jas rámu
	Contrast (Kontrast)	0-100	Upravit kontrast rámu
	H. Position (H. Poloha)	0-100	Upravit horizontální polohu rámu
	V. Position (V. Poloha)	0-100	Upravit vertikální polohu rámu


Poznámka:

Slouží k nastavení jasu, kontrastu a polohy položky Jasný Rám pro lepší zážitek ze sledování.

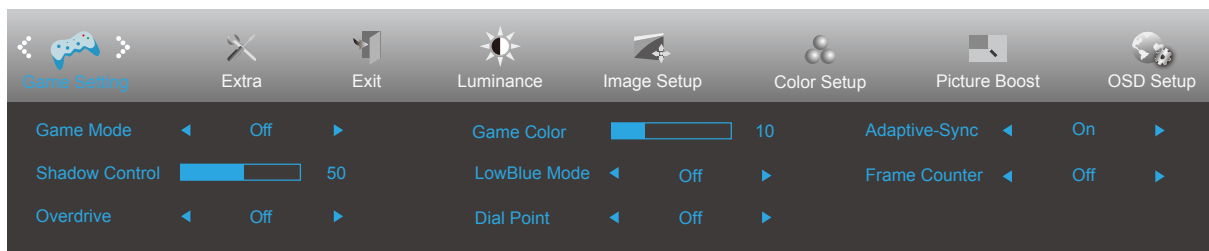
When "HDR Mode" under "Luminance" is set to "non-off", all items under "Picture Boost" cannot be adjusted.


OSD Setup (Nastavení OSD)



	Language (Jazyk)		Vyberte jazyk OSD
	Timeout (Časový Interval)	5-120	Slouží k nastavení doby zobrazení nabídky OSD na obrazovce.
	DP Capacity (Kapacita DP) (Pouze u některých modelů)	1.1/1.2	Pokud obsah videa DP podporuje DP1.2, vyberte možnost DP1.2 pro nastavení Kapacita DP; v opačném případě vyberte DP1.1. Pozor: funkci Adaptive-Sync podporuje pouze DP1.2
	H. Position (H. Poloha)	0-100	Slouží k nastavení vodorovné polohy OSD
	V. Position (V. Poloha)	0-100	Slouží k nastavení svislé polohy OSD
	Transparence (Průhlednost)	0-100	Slouží k nastavení průhlednosti nabídky OSD.
	Break Reminder (Přestávka - připomenutí)	zapnuto nebo vypnuto	Připomenutí přestávky, pokud uživatel pracuje souvisle déle než 1 hod.

Game Setting (Herní nastavení)

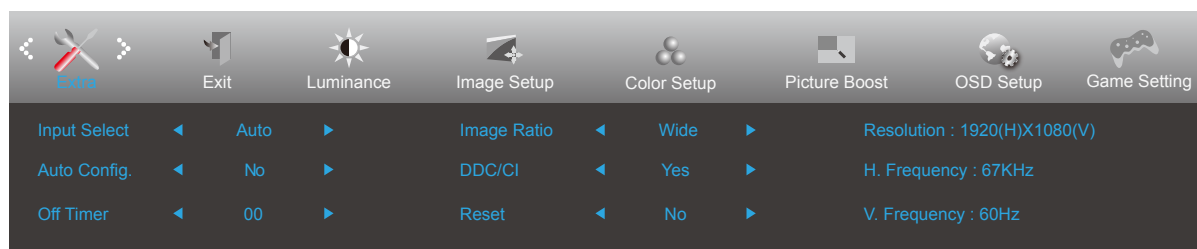



	Game Mode (Režim Hra)	off (Vypnuto):	Není použita optimalizace Smart image game
		FPS	Pro hraní FPS (stříleček). Zlepšuje detaily temných oblastí.
		RTS	Pro hraní RTS (strategií v reálném čase). Vylepšuje kvalitu obrazu.
		Racing (Závod)	Pro hraní závodních her. Nabízí nejrychlejší odezvu a vysokou sytost barev.
		Gamer 1 (Hráč 1)	Uživatelská nastavení, předvolba Hráč 1.
		Gamer 2 (Hráč 2)	Uživatelská nastavení, předvolba Hráč 2.
		Gamer 3 (Hráč 3)	Uživatelská nastavení, předvolba Hráč 3.
	Shadow Control (Ovládání stínů)	0-100	Ovládání stínu Výchozí nastavení je 50. Koncový uživatel může provádět úpravy od 50 do 100 nebo 0 pro zvýšení kontrastu a vyjasnění obrazu. 1. Pokud je obraz příliš tmavý a nejsou jasně vidět detaily, proveďte úpravu od 50 do 100 pro jasný obraz. 2. Pokud je obraz příliš bílý a nejsou jasně vidět detaily, proveďte úpravu od 50 do 0 pro jasný obraz
	Overdrive (Zrychlení) (Pouze u některých modelů)	Weak (Slabé)	Slouží k úpravě doby odezvy.
		Medium (Střední)	
		Strong (Silné)	
		Off (Vypnuto)	
	Game Color (Herní barvy)	0-20	Herní barva umožňuje nastavit úroveň sytosti 0-20 pro lepší obraz.
LowBlue Mode(Režim modrého světla)	Vyp. / Multimédia / Internet / Office / Čtení	Sníží vlnu modrého světla ovládání teploty barev.	
Dial Point	Zap./vyp.	Funkce „Dial Point“ umístí doprostřed obrazovky zaměřovač, což pomáhá hráčům přesně mířit při hraní stříleček (FPS, First Person Shooter).	
Adaptive-Sync (Pouze u některých modelů)	On/Off (Zapnuto/ Vypnuto)	Deaktivuje nebo aktivuje Adaptive-Sync. Poznámka k funkci Adaptive-Sync: Když je aktivní funkce Adaptive-Sync, v některých herních prostředích může docházet k blikání.	
Frame Counter (Čítač rámců) (Pouze u některých modelů)	Vyp. / Vpravo nahore / Vpravo dole / Vlevo dole / Vlevo nahore	Zobrazí V frekvenci na vybraném rohu	

Poznámka:

- 1) When “HDR Mode” under “Luminance” is set to “non-off”, the items “Game Mode”, “Shadow Control”, “Game Color”, “Low Blue Mode” cannot be adjusted.

Extra



	Input Select (Výběr vstupu)		Slouží k výběru vstupního signálu
	Auto Config. (Auto Konfig)	ano nebo ne	Automaticky upraví obraz podle výchozího nastavení (pouze pro modely s D-Sub)
	Off timer (Časovač vypnutí)	0-24hod.	Slouží k výběru času vypnutí DC
	Image Ratio (Poměr stran obr.)	Širokoúhlý	Slouží k výběru poměru stran obrazu monitoru.
		4:3	
	DDC/CI	ano nebo ne	Zapnutí nebo vypnutí podpory DDC/CI
Reset (Resetovat)	Ano nebo ne	Slouží k obnovení výchozího nastavení nabídky (Vybrané modely jsou opatřeny certifikací ENERGY STAR®.)	
	ENERGY STAR® nebo ne		

Exit (Konec)



	Exit (Konec)		Ukončení hlavní nabídky OSD
---	--------------	--	-----------------------------

Indikátor LED

Stav	Barva indikátoru
Režim plného provozu	Bílá
Režim aktivní-vypnuto	Oranžová

Odstraňování problémů

Problém a otázka	Možná řešení
Indikátor napájení nesvítí	Zkontrolujte, zda je vypínač zapnutý a zda je napájecí kabel řádně připojen k elektrické zásuvce a k monitoru.
Žádný obraz na obrazovce	<ul style="list-style-type: none"> • Je napájecí kabel správně připojen? Zkontrolujte připojení napájecího kabelu a zdroj napájení. • Je kabel správně připojen? (Připojeno pomocí kabelu D-sub) Zkontrolujte připojení kabelu D-sub-15. (Připojeno pomocí kabelu HDMI) Zkontrolujte připojení kabelu HDMI. (Připojeno pomocí kabelu DP) Zkontrolujte připojení kabelu DP. * Vstup D-sub/HDMI/DP není u některých modelů k dispozici. • Pokud je zapnuto napájení, restartujte počítač, aby se zobrazila výchozí (přihlašovací) obrazovka. Pokud se zobrazí výchozí obrazovka (přihlašovací), spusťte počítač v použitelném režimu (bezpečný režim pro systém Windows 7/8/10) a potom změňte frekvenci grafické karty. (Viz Nastavení optimálního rozlišení) Pokud se výchozí obrazovka (přihlašovací) nezobrazí, kontaktujte servisní středisko nebo prodejce. • Je na obrazovce zobrazena zpráva „Nepodporovaný vstup“? Tato zpráva se může zobrazit, když signál z grafické karty přesáhne maximální rozlišení a frekvenci, které dokáže monitor správně zpracovat. Nastavte maximální rozlišení a frekvenci, které dokáže monitor správně zpracovat. • Zkontrolujte, zda jsou nainstalovány ovladače monitoru AOC.
Obraz je rozmazaný a obsahuje vícenásobné zobrazení	Nastavte ovládací prvky jasu a kontrastu. Stisknutím bude provedeno automatické nastavení. Zkontrolujte, zda nepoužíváte prodlužovací kabel nebo prepínač. Doporučujeme připojit monitor přímo k výstupnímu konektoru grafické karty na zadní straně.
Obraz bliká, skáče nebo je v obraze patrné vlnivé vzorování	Přesuňte od monitoru do větší vzdálenosti elektrické spotřebiče, které mohou způsobovat rušení. Používejte maximální obnovovací frekvenci, kterou monitor umožňuje s použitým rozlišením.
Monitor zatushl v „aktivním pohotovostním režimu“	Síťový vypínač počítače musí být v poloze „zapnuto“ (ON). Grafická karta (video adaptér) počítače musí být zcela a správně usazená do příslušného slotu na počítači. Zkontrolujte, zda je video kabel monitoru správně připojen k počítači. Prohlédněte video kabel monitoru a zkontrolujte, zda není ohnutý žádný kolík. Proveďte, zda počítač pracuje - stiskněte na klávesnici klávesu CAPS LOCK a sledujte diodu LED CAPS LOCK. Tato dioda LED by se měla po stisknutí klávesy CAPS LOCK buď rozsvítit nebo zhasnout.
Chybí některá ze základních barev (ČERVENÁ, ZELENÁ nebo MODRÁ).	Prohlédněte video kabel monitoru a zkontrolujte, zda není poškozen žádný kolík. Zkontrolujte, zda je video kabel monitoru správně připojen k počítači.
Obraz na obrazovce nemá správnou velikost nebo není správně vystředěn	Upravte vodorovnou a svislou polohu nebo stiskněte klávesovou zkratku (AUTO).
V obraze jsou barevné poruchy (bílá barva nevypadá jako bílá)	Nastavte barvu RGB nebo zvolte požadovanou barevnou teplotu.
Horizontální nebo vertikální rušení obrazu	Uživatelé systému Windows 7/8/10: vypněte počítač. Nastavte položku FREKVENCE a ZAOSTŘENÍ. Stisknutím bude provedeno automatické nastavení.
Předpisy a servis	Viz informace o předpisech a servisu v příručce na disku CD nebo na stránkách www.aoc.com (na stránkách podpory najdete informace o tom, který model lze zakoupit ve vaší zemi, a informace o předpisech a servisu).

Technické údaje

Obecné specifikace

Panel	Název modelu	24E2H		
	Zobrazovací systém	Barevný monitor TFT LCD		
	Zobrazitelná velikost obrazu	60,47 cm úhlopříčně		
	Rozteč pixelů	0,2745mm (v) × 0,2745mm (h)		
	Video	R, G, B Analog Interface & HDMI Interface		
	Samostatná synchronizace	H/V TTL		
	Zobrazení barev	16,7 mil. barev		
Jiné	Rozsah horizontální frekvence	30-85kHz		
	Velikost vodorovného snímání (max.)	527,04mm		
	Rozsah vertikální frekvence	48-75Hz		
	Velikost svislého snímání (max.)	296,46mm		
	Optimální předvolené rozlišení	1920x1080@60Hz		
	Max resolution	1920x1080@60Hz(D-SUB) 1920x1080@75Hz(HDMI)		
	Technologie Plug & Play	VESA DDC2B/CI		
	Zdroj napájení	100-240V~, 50/60Hz		
	Příkon	Typicky (výchozí jas a kontrast)	20W	
		Max. (jas = 100, kontrast =100)	≤25W	
Pohotovostní režim		≤0,3W		
Fyzické vlastnosti	Typ konektoru	D-Sub/HDMI//Earphone out		
	Typ signálního kabelu	Odpojitelný		
Ekologie	Teplota	Provozní	0°~ 40°	
		Mimo provoz	-25°~ 55°	
	Vlhkost	Provozní	10% až 85% (bez kondenzace)	
		Mimo provoz	5% až 93% (bez kondenzace)	
	Nadmořská výška	Provozní	0 ~ 5 000 m (0 ~ 16 404 stop)	
		Mimo provoz	0~ 12 192 m (0~ 40 000 stop)	

Panel	Název modelu	24E2D		
	Zobrazovací systém	Barevný monitor TFT LCD		
	Zobrazitelná velikost obrazu	60,47 cm úhlopříčně		
	Rozteč pixelů	0,2745mm (v) × 0,2745mm (h)		
	Video	R, G, B Analog Interface & DVI Interface		
	Samostatná synchronizace	H/V TTL		
	Zobrazení barev	16,7 mil. barev		
Jiné	Rozsah horizontální frekvence	30-85kHz		
	Velikost vodorovného snímání (max.)	527,04mm		
	Rozsah vertikální frekvence	48-75Hz		
	Velikost svislého snímání (max.)	296,46mm		
	Optimální předvolené rozlišení	1920x1080@60Hz		
	Max resolution	1920x1080@60Hz		
	Technologie Plug & Play	VESA DDC2B/CI		
	Zdroj napájení	100-240V~, 50/60Hz		
	Příkon	Typicky (výchozí jas a kontrast)	20W	
Max. (jas = 100, kontrast =100)		≤22W		
Pohotovostní režim		≤0,3W		
Fyzické vlastnosti	Typ konektoru	DVI, D-Sub		
	Typ signálního kabelu	Odpojitelný		
Ekologie	Teplota	Provozní	0°~ 40°	
		Mimo provoz	-25°~ 55°	
	Vlhkost	Provozní	10% až 85% (bez kondenzace)	
		Mimo provoz	5% až 93% (bez kondenzace)	
	Nadmořská výška	Provozní	0 ~ 5 000 m (0 ~ 16 404 stop)	
		Mimo provoz	0~ 12 192 m (0~ 40 000 stop)	

Panel	Název modelu	24E2DA		
	Zobrazovací systém	Barevný monitor TFT LCD		
	Zobrazitelná velikost obrazu	60,47 cm úhlopříčně		
	Rozteč pixelů	0,2745mm (v) × 0,2745mm (h)		
	Video	R, G, B Analog Interface & HDMI Interface & DVI Interface		
	Samostatná synchronizace	H/V TTL		
	Zobrazení barev	16,7 mil. barev		
Jiné	Rozsah horizontální frekvence	30-85kHz		
	Velikost vodorovného snímání (max.)	527,04mm		
	Rozsah vertikální frekvence	48-75Hz		
	Velikost svislého snímání (max.)	296,46mm		
	Optimální předvolené rozlišení	1920 x 1080@60Hz		
	Max resolution	1920 x 1080@60Hz(VGA/DVI) 1920 x 1080@75Hz(HDMI)		
	Technologie Plug & Play	VESA DDC2B/CI		
	Zdroj napájení	100-240V~, 50/60Hz		
	Příkon	Typicky (výchozí jas a kontrast)	20W	
		Max. (jas = 100, kontrast =100)	≤30W	
Pohotovostní režim		≤0,5W		
Fyzické vlastnosti	Typ konektoru	HDMI/DVI/D-Sub/Audio in/Earphone out		
	Typ signálního kabelu	Odpojitelný		
Ekologie	Teplota	Provozní	0°~ 40°	
		Mimo provoz	-25°~ 55°	
	Vlhkost	Provozní	10% až 85% (bez kondenzace)	
		Mimo provoz	5% až 93% (bez kondenzace)	
	Nadmořská výška	Provozní	0 ~ 5 000 m (0 ~ 16 404 stop)	
		Mimo provoz	0~ 12 192 m (0~ 40 000 stop)	

Panel	Název modelu	24E2Q		
	Zobrazovací systém	Barevný monitor TFT LCD		
	Zobrazitelná velikost obrazu	60,47 cm úhlopříčně		
	Rozteč pixelů	0,2745mm (v) × 0,2745mm (h)		
	Video	R, G, B Analog Interface & HDMI Interface & DP Interface		
	Samostatná synchronizace	H/V TTL		
	Zobrazení barev	16,7 mil. barev		
Jiné	Rozsah horizontální frekvence	30-85kHz		
	Velikost vodorovného snímání (max.)	527,04mm		
	Rozsah vertikální frekvence	48-75Hz		
	Velikost svislého snímání (max.)	296,46mm		
	Optimální předvolené rozlišení	1920 x 1080@60Hz		
	Max resolution	1920 x 1080@60Hz(VGA) 1920 x 1080@75Hz(HDMI/DP)		
	Technologie Plug & Play	VESA DDC2B/CI		
	Zdroj napájení	100-240V~, 50/60Hz		
	Příkon	Typicky (výchozí jas a kontrast)	20W	
		Max. (jas = 100, kontrast =100)	≤26W	
Pohotovostní režim		≤0,5W		
Fyzické vlastnosti	Typ konektoru	DP/HDMI/D-Sub/Earphone out		
	Typ signálního kabelu	Odpojitelný		
Ekologie	Teplota	Provozní	0°~ 40°	
		Mimo provoz	-25°~ 55°	
	Vlhkost	Provozní	10% až 85% (bez kondenzace)	
		Mimo provoz	5% až 93% (bez kondenzace)	
	Nadmořská výška	Provozní	0 ~ 5 000 m (0 ~ 16 404 stop)	
		Mimo provoz	0~ 12 192 m (0~ 40 000 stop)	

Panel	Název modelu	24E2QA		
	Zobrazovací systém	Barevný monitor TFT LCD		
	Zobrazitelná velikost obrazu	60,47 cm úhlopříčně		
	Rozteč pixelů	0,2745mm (v) × 0,2745mm (h)		
	Video	R, G, B Analog Interface & HDMI Interface & DP Interface		
	Samostatná synchronizace	H/V TTL		
	Zobrazení barev	16,7 mil. barev		
Jiné	Rozsah horizontální frekvence	30-85kHz		
	Velikost vodorovného snímání (max.)	527,04mm		
	Rozsah vertikální frekvence	48-75Hz		
	Velikost svislého snímání (max.)	296,46mm		
	Optimální předvolené rozlišení	1920 x 1080@60Hz		
	Max resolution	1920 x 1080@60Hz(VGA) 1920 x 1080@75Hz(HDMI/DP)		
	Technologie Plug & Play	VESA DDC2B/CI		
	Zdroj napájení	100-240V~, 50/60Hz		
	Příkon	Typicky (výchozí jas a kontrast)	20W	
		Max. (jas = 100, kontrast =100)	≤32W	
Pohotovostní režim		≤0,5W		
Fyzické vlastnosti	Typ konektoru	DP/HDMI/D-Sub/Audio in/Earphone out		
	Typ signálního kabelu	Odpojitelný		
Ekologie	Teplota	Provozní	0°~ 40°	
		Mimo provoz	-25°~ 55°	
	Vlhkost	Provozní	10% až 85% (bez kondenzace)	
		Mimo provoz	5% až 93% (bez kondenzace)	
	Nadmořská výška	Provozní	0 ~ 5 000 m (0 ~ 16 404 stop)	
		Mimo provoz	0~ 12 192 m (0~ 40 000 stop)	

Panel	Název modelu	27E2H		
	Zobrazovací systém	Barevný monitor TFT LCD		
	Zobrazitelná velikost obrazu	68,6 cm úhlopříčně		
	Rozteč pixelů	0,3114mm (v) × 0,3114mm (h)		
	Video	R, G, B Analog Interface & HDMI Interface		
	Samostatná synchronizace	H/V TTL		
	Zobrazení barev	16,7 mil. barev		
Jiné	Rozsah horizontální frekvence	30-85kHz		
	Velikost vodorovného snímání (max.)	597,888mm		
	Rozsah vertikální frekvence	48-75Hz		
	Velikost svislého snímání (max.)	336,312mm		
	Optimální předvolené rozlišení	1920 x 1080@60Hz		
	Max resolution	1920 x 1080@60Hz(D-SUB) 1920 x 1080@75Hz(HDMI)		
	Technologie Plug & Play	VESA DDC2B/CI		
	Zdroj napájení	100-240V~, 50/60Hz		
	Příkon	Typicky (výchozí jas a kontrast)	26W	
		Max. (jas = 100, kontrast =100)	≤31W	
Pohotovostní režim		≤0,3W		
Fyzické vlastnosti	Typ konektoru	D-Sub/HDMI//Earphone out		
	Typ signálního kabelu	Odpojitelný		
Ekologie	Teplota	Provozní	0°~ 40°	
		Mimo provoz	-25°~ 55°	
	Vlhkost	Provozní	10% až 85% (bez kondenzace)	
		Mimo provoz	5% až 93% (bez kondenzace)	
	Nadmořská výška	Provozní	0 ~ 5 000 m (0 ~ 16 404 stop)	
		Mimo provoz	0~ 12 192 m (0~ 40 000 stop)	

Panel	Název modelu	27E2Q		
	Zobrazovací systém	Barevný monitor TFT LCD		
	Zobrazitelná velikost obrazu	68,6 cm úhlopříčně		
	Rozteč pixelů	0,3114mm (v) × 0,3114mm (h)		
	Video	R, G, B Analog Interface & HDMI Interface & DP Interface		
	Samostatná synchronizace	H/V TTL		
	Zobrazení barev	16,7 mil. barev		
Jiné	Rozsah horizontální frekvence	30-85kHz		
	Velikost vodorovného snímání (max.)	597,888mm		
	Rozsah vertikální frekvence	48-75Hz		
	Velikost svislého snímání (max.)	336,312mm		
	Optimální předvolené rozlišení	1920 x 1080@60Hz		
	Max resolution	1920 x 1080@60Hz(VGA) 1920 x 1080@75Hz(HDMI/DP)		
	Technologie Plug & Play	VESA DDC2B/CI		
	Zdroj napájení	100-240V~, 50/60Hz		
	Příkon	Typicky (výchozí jas a kontrast)	25W	
		Max. (jas = 100, kontrast =100)	≤38W	
Pohotovostní režim		≤0,5W		
Fyzické vlastnosti	Typ konektoru	DP/HDMI/D-Sub/Earphone out		
	Typ signálního kabelu	Odpojitelný		
Ekologie	Teplota	Provozní	0°~ 40°	
		Mimo provoz	-25°~ 55°	
	Vlhkost	Provozní	10% až 85% (bez kondenzace)	
		Mimo provoz	5% až 93% (bez kondenzace)	
	Nadmořská výška	Provozní	0 ~ 5 000 m (0 ~ 16 404 stop)	
		Mimo provoz	0~ 12 192 m (0~ 40 000 stop)	

Panel	Název modelu	27E2DA		
	Zobrazovací systém	Barevný monitor TFT LCD		
	Zobrazitelná velikost obrazu	68,6 cm úhlopříčně		
	Rozteč pixelů	0,3114mm (v) × 0,3114mm (h)		
	Video	R, G, B Analog Interface & HDMI Interface & DVI Interface		
	Samostatná synchronizace	H/V TTL		
	Zobrazení barev	16,7 mil. barev		
Jiné	Rozsah horizontální frekvence	30-85kHz		
	Velikost vodorovného snímání (max.)	597,888mm		
	Rozsah vertikální frekvence	48-75Hz		
	Velikost svislého snímání (max.)	336,312mm		
	Optimální předvolené rozlišení	1920 x 1080@60Hz		
	Max resolution	1920 x 1080@60Hz(VGA/DVI) 1920 x 1080@75Hz(HDMI)		
	Technologie Plug & Play	VESA DDC2B/CI		
	Zdroj napájení	100-240V~, 50/60Hz		
	Příkon	Typicky (výchozí jas a kontrast)	20W	
		Max. (jas = 100, kontrast =100)	≤30W	
Pohotovostní režim		≤0,5W		
Fyzické vlastnosti	Typ konektoru	HDMI/DVI/D-Sub/Audio in/Earphone out		
	Typ signálního kabelu	Odpojitelný		
Ekologie	Teplota	Provozní	0°~ 40°	
		Mimo provoz	-25°~ 55°	
	Vlhkost	Provozní	10% až 85% (bez kondenzace)	
		Mimo provoz	5% až 93% (bez kondenzace)	
	Nadmořská výška	Provozní	0 ~ 5 000 m (0 ~ 16 404 stop)	
		Mimo provoz	0~ 12 192 m (0~ 40 000 stop)	

Panel	Název modelu	27E2UA		
	Zobrazovací systém	Barevný monitor TFT LCD		
	Zobrazitelná velikost obrazu	68,6 cm úhlopříčně		
	Rozteč pixelů	0,3114mm (v) × 0,3114mm (h)		
	Video	R, G, B Analog Interface & HDMI Interface & DP Interface		
	Samostatná synchronizace	H/V TTL		
	Zobrazení barev	16,7 mil. barev		
Jiné	Rozsah horizontální frekvence	30-85kHz		
	Velikost vodorovného snímání (max.)	597,888mm		
	Rozsah vertikální frekvence	48-75Hz		
	Velikost svislého snímání (max.)	336,312mm		
	Optimální předvolené rozlišení	1920 x 1080@60Hz		
	Max resolution	1920 x 1080@60Hz(VGA) 1920 x 1080@75Hz(HDMI/DP)		
	Technologie Plug & Play	VESA DDC2B/CI		
	Zdroj napájení	100-240V~, 50/60Hz		
	Příkon	Typicky (výchozí jas a kontrast)	25W	
		Max. (jas = 100, kontrast =100)	≤48W	
Pohotovostní režim		≤0,5W		
Fyzické vlastnosti	Typ konektoru	DP/HDMI/D-Sub/Audio in/Earphone out/USB3.2 Gen1x4 (includes 1 fast charger)		
	Typ signálního kabelu	Odpojitelný		
Ekologie	Teplota	Provozní	0°~ 40°	
		Mimo provoz	-25°~ 55°	
	Vlhkost	Provozní	10% až 85% (bez kondenzace)	
		Mimo provoz	5% až 93% (bez kondenzace)	
	Nadmořská výška	Provozní	0 ~ 5 000 m (0 ~ 16 404 stop)	
		Mimo provoz	0~ 12 192 m (0~ 40 000 stop)	

Panel	Název modelu	27E2QAE		
	Zobrazovací systém	Barevný monitor TFT LCD		
	Zobrazitelná velikost obrazu	68,6 cm úhlopříčně		
	Rozteč pixelů	0,3114mm (v) × 0,3114mm (h)		
	Video	R, G, B Analog Interface & HDMI Interface & DP Interface		
	Samostatná synchronizace	H/V TTL		
	Zobrazení barev	16,7 mil. barev		
Jiné	Rozsah horizontální frekvence	30-85kHz		
	Velikost vodorovného snímání (max.)	597,888mm		
	Rozsah vertikální frekvence	48-75Hz		
	Velikost svislého snímání (max.)	336,312mm		
	Optimální předvolené rozlišení	1920 x 1080@60Hz		
	Max resolution	1920 x 1080@60Hz(VGA) 1920 x 1080@75Hz(HDMI/DP)		
	Technologie Plug & Play	VESA DDC2B/CI		
	Zdroj napájení	100-240V~, 50/60Hz		
	Příkon	Typicky (výchozí jas a kontrast)	20W	
		Max. (jas = 100, kontrast =100)	≤33W	
Pohotovostní režim		≤0,5W		
Fyzické vlastnosti	Typ konektoru	DP/HDMI/D-Sub/Audio in/Earphone out		
	Typ signálního kabelu	Odpojitelný		
Ekologie	Teplota	Provozní	0°~ 40°	
		Mimo provoz	-25°~ 55°	
	Vlhkost	Provozní	10% až 85% (bez kondenzace)	
		Mimo provoz	5% až 93% (bez kondenzace)	
	Nadmořská výška	Provozní	0 ~ 5 000 m (0 ~ 16 404 stop)	
		Mimo provoz	0~ 12 192 m (0~ 40 000 stop)	

Předvolené režimy zobrazení

24E2H/27E2H

STANDARD	ROZLIŠENÍ	HORIZONTÁLNÍ FREKVENCE (kHz)	VERTIKÁLNÍ FREKVENCE (Hz)
VGA	640x480@60Hz	31.469	59.94
	640x480@72Hz	37.861	72.809
	640x480@75Hz	37.500	75.000
MAC MODES VGA	640x480@67Hz	35.000	66.667
IBM MODE	720x400@70Hz	31.469	70.087
SVGA	800x600@56Hz	35.156	56.25
	800x600@60Hz	37.879	60.317
	800x600@72Hz	48.077	72.188
	800x600@75Hz	46.875	75.000
MAC MIDE SVGA	835 x 624@75Hz	49.725	74.500
XGA	1024x768@60Hz	48.363	60.004
	1024x768@70Hz	56.476	70.069
	1024x768@75Hz	60.023	75.029
SXGA	1280x1024@60Hz	63.981	60.020
	1280x1024@75Hz	79.976	75.025
WSXG	1280x720@60Hz	45.000	60.000
	1280x960@60Hz	60.000	60.000
WXGA+	1440x900@60Hz	55.935	59.876
WSXGA+	1680x1050@60Hz	65.290	59.954
FHD	1920x1080@60Hz	67.500	60.000
	1920x1080@75Hz	83.909	74.986

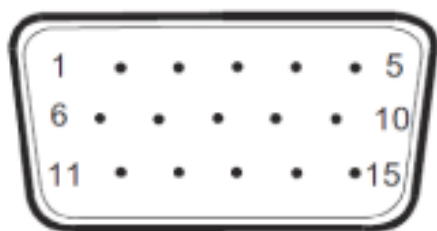
24E2D

STANDARD	ROZLIŠENÍ	HORIZONTÁLNÍ FREKVENCE (kHz)	VERTIKÁLNÍ FREKVENCE (Hz)
VGA	640x480@60Hz	31,469	59,94
	640x480@72Hz	37,861	72,809
	640x480@75Hz	37,5	75
SVGA	800x600@56Hz	35,156	56,25
	800x600@60Hz	37,879	60,317
	800x600@72Hz	48,077	72,188
	800x600@75Hz	46,875	75
XGA	1024x768@60Hz	48,363	60,004
	1024x768@70Hz	56,476	70,069
	1024x768@75Hz	60,023	75,029
SXGA	1280x1024@60Hz	63,981	60,02
	1280x1024@75Hz	79,976	75,025
	1280x720@60Hz	44,772	59,855
	1280x960@60Hz	60	60
WXGA+	1440x900@60Hz	55,935	59,887
	832x624@75Hz	49,725	74,77
	1680x1050@60Hz	64,674	59,883
FHD	1920x1080@60Hz	67,5	60
IBM MODES			
DOS	640x350@70Hz	31,469	70,087
DOS	720x400@70Hz	31,469	70,087
MAC MODES			
VGA	640x480@67Hz	35	66,667
SVGA	832x624@75Hz	49,725	74,551

24E2DA/27E2DA/27E2QAE/24E2Q/24E2QA/27E2Q/27E2UA

STANDARD	ROZLIŠENÍ	HORIZONTÁLNÍ FREKVENCE (kHz)	VERTIKÁLNÍ FREKVENCE (Hz)
VGA	640x480@60Hz	31,469	59,940
	640x480@67Hz	35,000	66,667
	640x480@72Hz	37,861	72,809
	640x480@75Hz	37,500	75,00
SVGA	800x600@56Hz	35,156	56,250
	800x600@60Hz	37,879	60,317
	800x600@72Hz	48,077	72,188
	800x600@75Hz	46,875	75,000
	832x624@75Hz	49,725	74,551
XGA	1024x768@60Hz	48,363	60,004
	1024x768@70Hz	56,476	70,069
	1024x768@75Hz	60,023	75,029
SXGA	1280x1024@60Hz	63,981	60,020
	1280x1024@75Hz	79,976	75,025
WXGA+	1440x900@60Hz	55,935	59,887
FHD	1920x1080@60Hz	67,500	60,000
Full HD	1920x1080@75Hz	83,894	74,973

Přiřazení kolíků



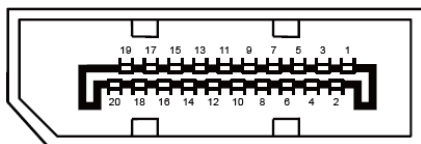
15kolíkový kabel signálu pro barevný monitor

Číslo kolíku	15kolíková strana signálního kabelu	Číslo kolíku	15kolíková strana signálního kabelu
1	Video-červená	9	+5V
2	Video-zelená	10	Uzemnění
3	Video-modrá	11	N.C.
4	N.C.	12	DDC-Sériová data
5	Detekce kabelu	13	H-synch.
6	GND-R (č.)	14	V-synch.
7	GND-G (z.)	15	DDC-Sériové hodiny
8	GND-B (m.)		



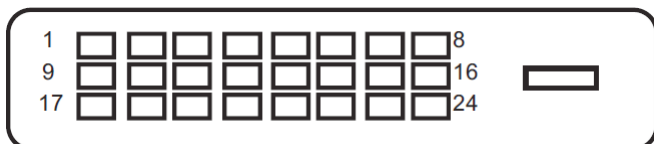
19kolíkový kabel signálu pro barevný monitor

Č. kontaktu	Název signálu	Č. kontaktu	Název signálu	Č. kontaktu	Název signálu
1.	TMDS data 2+	9.	TMDS data 0-	17.	DDC/CEC uzemnění
2.	TMDS data 2 stínění	10.	Frekvence TMDS +	18.	Napájení +5V
3.	TMDS data 2-	11.	Stínění frekvence TMDS	19.	Detekce připojení za chodu
4.	TMDS data 1+	12.	Frekvence TMDS -		
5.	TMDS data 1 stínění	13.	CEC		
6.	TMDS data 1-	14.	Vyhrazeno (N.C. v zařízení)		
7.	TMDS data 0+	15.	SCL		
8.	TMDS data 0 stínění	16.	SDA		



20kolíkový kabel signálu pro barevný monitor

Č. kolíku	Název signálu	Č. kolíku	Název signálu
1	ML_Lane 3 (n)	11	GND (zem.)
2	GND (zem.)	12	ML_Lane 0 (p)
3	ML_Lane 3 (p)	13	CONFIG1
4	ML_Lane 2 (n)	14	CONFIG2
5	GND (zem.)	15	AUX_CH(p)
6	ML_Lane 2 (p)	16	GND (zem.)
7	ML_Lane 1 (n)	17	AUX_CH(n)
8	GND (zem.)	18	Detekce připojení za chodu
9	ML_Lane 1 (p)	19	Zpět. DP_PWR
10	ML_Lane 0 (n)	20	DP_PWR



24 kolíkový kabel signálu pro barevný monitor

Č. kontaktu	Název signálu	Č. kontaktu	Název signálu
1	TMDS data 2 -	13	TMDS data 3 +
2	TMDS data 2 +	14	Napájení +5 V
3	TMDS data 2/4 stínění	15	Uzemnění (pro +5V)
4	TMDS data 4 -	16	Detekce připojení za chodu
5	TMDS data 4 +	17	TMDS data 0 -
6	DDC taktu	18	TMDS data 0 +
7	DDC Data	19	TMDS data 0/5 stínění
8	N.C.	20	TMDS data 5 -
9	TMDS data 1 -	21	TMDS data 5 +
10	TMDS data 1 +	22	TMDS stínění taktu
11	TMDS data 1/3 stínění	23	TMDS taktu+
12	TMDS data 3 -	24	TMDS taktu -

*Pouze u některých modelů.

Plug and Play

Funkce Plug & Play DDC2B

Tento monitor disponuje možnostmi VESA DDC2B v souladu s normou VESA DDC. To umožňuje monitoru, aby informoval systém o své identitě, v závislosti na úrovni použité DDC a komunikoval i s dalšími informacemi týkajícími se svých zobrazovacích schopností.

DDC2B představuje obousměrný datový kanál, založený na protokolu I2C. Zařízení si může vyžádat informace EDID přes kanál DDC2B.