

AOC



LCD-monitor Handleiding

**24E2H/24E2D/24E2DA/24E2Q/24E2QA
27E2H/27E2DA/27E2Q/27E2QAE/27E2UA**

www.aoc.com

©2020 AOC. All Rights Reserved.

HDMI™
HIGH DEFINITION MULTIMEDIA INTERFACE

| | |
|--|----|
| Veiligheid | 1 |
| Nationale conventies | 1 |
| Voeding | 2 |
| Installatie | 3 |
| Reiniging | 4 |
| Overig | 5 |
| Instelling | 6 |
| Inhoud verpakking | 6 |
| Voetstuk & voet installeren | 7 |
| De kijkhoek aanpassen | 8 |
| De monitor aansluiten | 9 |
| De wandmontagearm bevestigen | 10 |
| Adaptive-Sync functie | 11 |
| Aanpassen | 12 |
| Sneltoetsen | 12 |
| OSD Setting (OSD-instellingen) | 14 |
| Luminance (Luminantie) | 15 |
| Image Setup (Beeldinstelling) | 16 |
| Color Setup (Kleurinstelling) | 17 |
| Picture Boost (Afbeeldingsversterking) | 18 |
| OSD Setup (OSD-Instelling) | 19 |
| Game Setting (Spelinstelling) | 20 |
| Extra | 21 |
| Exit (Afsluiten) | 22 |
| LED-indicator | 23 |
| Problemen oplossen | 24 |
| Specificaties | 26 |
| Algemene specificaties | 26 |
| Vooraf ingestelde beeldmodi | 36 |
| Pin-toewijzingen | 39 |
| Plug en Play | 41 |

Veiligheid

Nationale conventies

De volgende subsecties beschrijven de notatieconventies die in dit document worden gebruikt.

Opmerkingen en waarschuwingen

Doorheen deze gids kunnen tekstblokken vergezeld zijn door een pictogram en vet of cursief gedrukt zijn. Deze blokken zijn opmerkingen en twee niveaus van waarschuwingen. Ze worden als volgt gebruikt:



OPMERKING: Een OPMERKING geeft belangrijke informatie aan die u zal helpen uw computer beter te gebruiken.





OPGELET: Een bericht OPGELET geeft potentiële schade aan de hardware of het verlies van gegevens aan en vertelt u hoe u het probleem kunt vermijden.





WAARSCHUWING: Een WAARSCHUWING wijst op de kans op lichamelijk letsel en toont u hoe u het probleem kunt vermijden. Sommige waarschuwingen kunnen in een verschillende opmaak worden weergegeven en kunnen zonder pictogram verschijnen. In dergelijke gevallen is de specifieke voorstelling van de waarschuwing opgelegd door de regelgevende overheidsinstanties.


Voeding

 De monitor mag alleen worden gebruikt met het type stroombron dat op het label is aangegeven. Als u niet zeker bent van het type vermogen dat bij u thuis wordt geleverd, moet u contact opnemen met uw verkoper of met de lokale elektriciteitsmaatschappij.

 De monitor is voorzien van een geaarde stekker, een stekker voorzien van aardaansluitingen. Deze stekker past alleen in een geaard stopcontact. Als het stopcontact niet geschikt is voor een geaarde stekker, laat dan een elektriciën het juiste stopcontact installeren of gebruik een adapter om het apparaat veilig te aarden. Maak de geaarde stekker niet onklaar.

 Ontkoppel de eenheid tijdens onweer of als deze gedurende een langere periode niet zal worden gebruikt. Dit beschermt de monitor tegen schade door stroomstoten.

 Zorg dat u geen powerstrips en verlengkabels overbelast. Overbelasting kan leiden tot brand of elektrische schokken.

 Voor een goede werking dient u de monitor alleen te gebruiken met UL-vermelde computers met correct geconfigureerde aansluitpunten die zijn gemarkeerd tussen 100-240V AC, min. 5A.

 Het wandstopcontact moet zich in de buurt van het apparaat bevinden en moet makkelijk te bereiken zijn.

Installatie

! Plaats de monitor niet op een onstabiel wagentje, voet, statief, haak of tafel. Als de monitor valt, kunt u lichamelijke letsels oplopen of kan dit product ernstig worden beschadigd. Gebruik het toestel alleen met een karretje, standaard, statief, steun of tafel die door de fabrikant is aanbevolen of die bij dit product wordt verkocht. Volg de instructies van de fabrikant wanneer u het product installeert en gebruik montageaccessoires die door de fabrikant zijn aanbevolen. Wanneer het product op een wagentje is geplaatst, moet u voorzichtig te werk gaan wanneer u deze combinatie verplaatst.

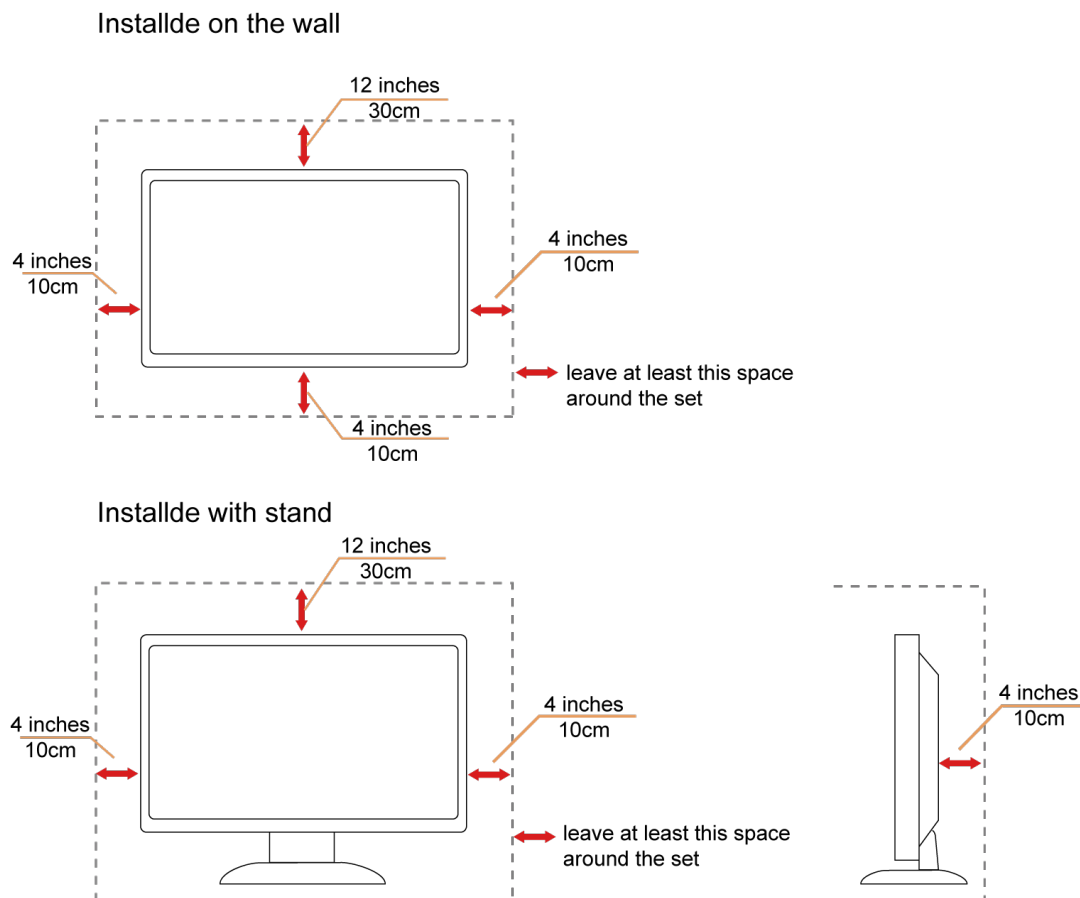
! Duw nooit enige objecten in de sleuven van de monitorbehuizing. Er kan een schade aan het circuit ontstaan waardoor brand of elektrische schok kan worden veroorzaakt. Mors nooit vloeistoffen op de monitor.

! Plaats de voorzijde van het product niet op de grond.

! Als u de monitor aan de wand bevestigt of op een plank plaatst, dient u een montagekit te gebruiken die is goedgekeurd door de fabrikant en de aanwijzingen van deze kit op te volgen.

! Laat wat ruimte vrij rond de monitor, zoals hieronder weergegeven. Anders is de luchtstroom niet krachtig genoeg waardoor oververhitting brand of schade aan de monitor kan veroorzaken.

Kijk hieronder voor de aanbevolen ventilatiegebieden rond de monitor wanneer de monitor wordt geïnstalleerd aan de muur of op een voet.



Reiniging


⚠️ Maak de behuizing regelmatig schoon met een doek. U kunt een zacht wasmiddel gebruiken om de vlek te verwijderen in plaats van een krachtig wasmiddel dat op de behuizing inwerkt.


⚠️ Zorg dat er tijdens het reinigen voor dat er geen reinigingsmiddel in het product lekt. De schoonmaakdoek mag niet te rus zijn omdat dit het oppervlak van het scherm kan beschadigen.


⚠️ Maak het voedingsnoer los voordat u gaat schoonmaken.




Overig

 Als er een vreemde geur, geluid of rook uit het product komt, trekt u de voedingsstekker ONMIDDELIJK uit het stopcontact en neemt u contact op met het servicecentrum.

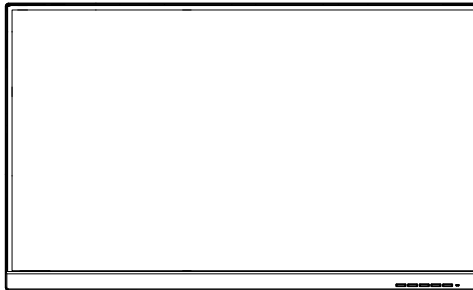
 Zorg dat de ventilatieopeningen niet worden geblokkeerd door een tafellaken of gordijn.

 Stel de LCD-monitor niet bloot aan heftige vibraties of krachtige impact tijdens het gebruik.

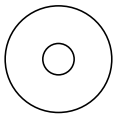
 Laat de monitor tijdens gebruik of vervoer nergens tegen botsen en laat de monitor niet vallen.

Instelling

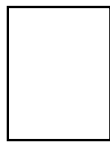
Inhoud verpakking



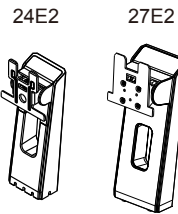
Monitor



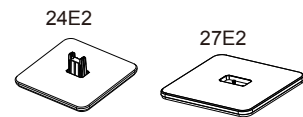
CD Manual



Warranty card



Stand



Base



Power Cable



Audio Cable



DVI Cable



D-SUB Cable



HDMI Cable



DP Cable



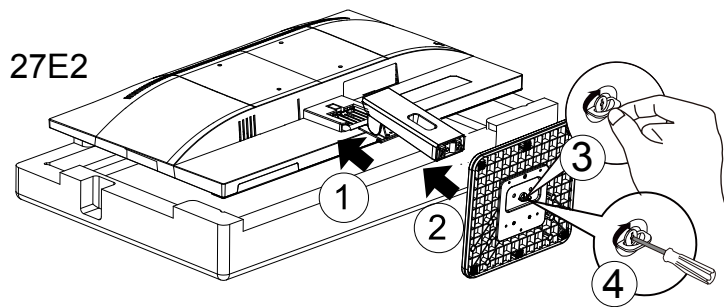
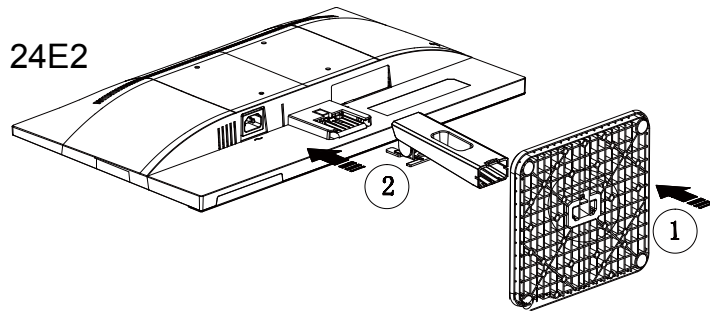
USB Cable

* Niet alle signaalkabels worden voor alle landen en regio's meegeleverd. Informeer bij uw handelaar of het kantoor van AOC ter bevestiging.

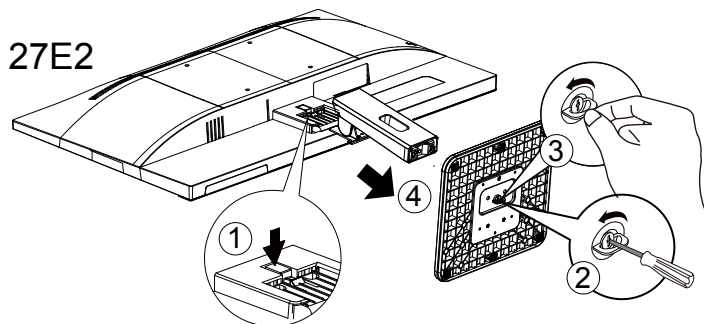
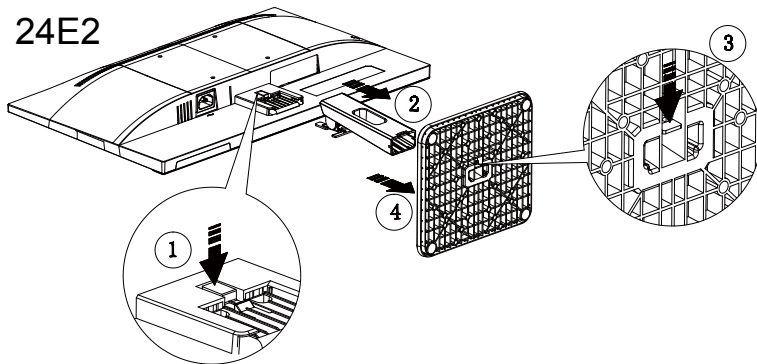
Voetstuk & voet installeren

Installeer of verwijder de voet als volgt.

Installatie:



Verwijderen:

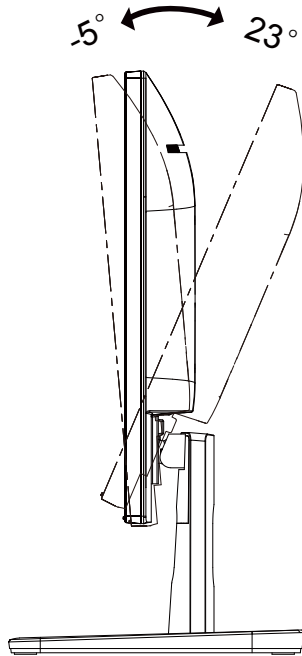


De kijkhoek aanpassen

Voor een optimale weergave raden wij aan om naar het volledige oppervlak van de monitor te kijken en vervolgens de hoek van de monitor naar voorkeur te veranderen.

Houd de stand zo vast dat de monitor niet kan kantelen wanneer u de kijkhoek van de monitor aanpast.

U kunt de monitor afstellen zoals hieronder weergegeven:

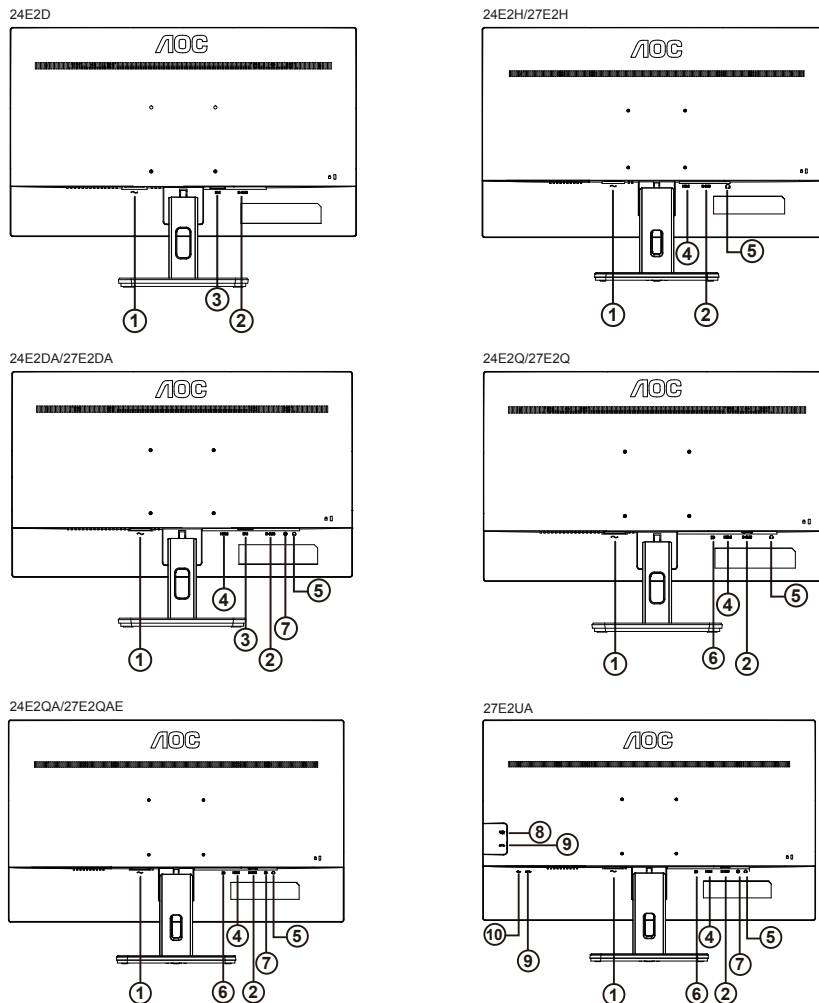


OPMERKING:

Raak het LCD-scherm niet aan als u de hoek wijzigt. Hierdoor kunt u het LCD-scherm beschadigen of breken.

De monitor aansluiten

Kabelverbindingen aan achterzijde van monitor en computer:



1. Voeding
2. D-Sub
3. DVI
4. HDMI
5. Oortelefoon
6. DP
7. Audiolijningang
8. USB downstream + snel opladen
9. USB downstream
10. USB upstream

Aansluiten op de pc

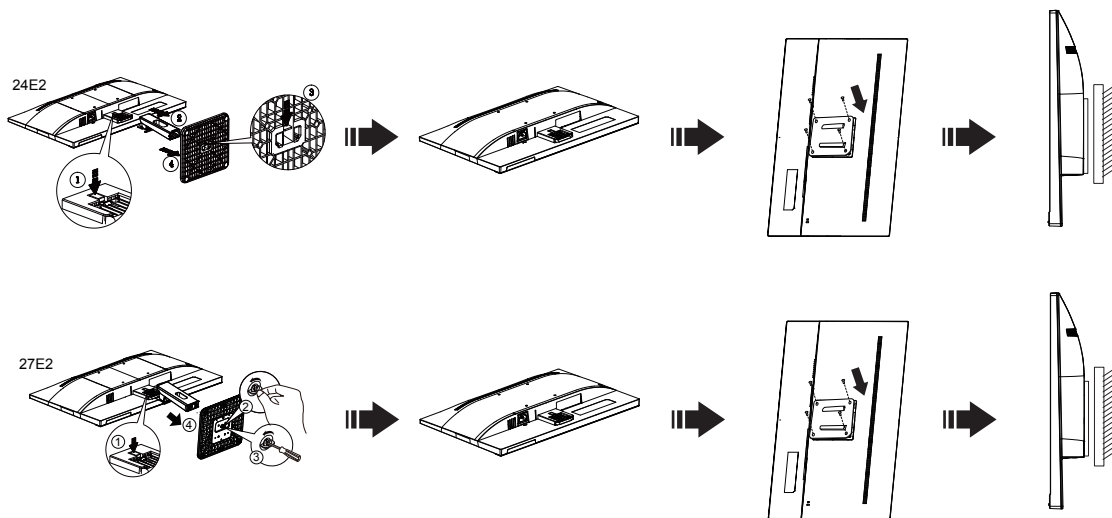
1. Sluit de voedingskabel stevig aan op de achterkant van het scherm.
2. Schakel uw computer uit en haal de netvoedingskabel uit het stopcontact.
3. Sluit de signaalkabel van het scherm aan op de videoport op de achterzijde van uw computer.
4. Sluit de netvoedingskabels van uw computer en van het scherm aan op een stopcontact.
5. Zet de computer en het scherm aan.

Als uw monitor een afbeelding weergeeft, is de installatie voltooid. Zie Probleemoplossing als geen beeld wordt weergegeven.

Om de apparatuur te beschermen, moet u de pc en de lcd-monitor altijd uitschakelen voordat u ze met elkaar verbindt.

De wandmontagearm bevestigen

Vorbereiding om een optionele wandmontagearm te installeren.



Deze monitor kan worden bevestigd op een wandmontagearm die afzonderlijk verkrijgbaar is. Koppel de voeding los voordat u met deze procedure begint. Volg de onderstaande stappen:

1. Verwijder de voet.
2. Volg de instructies van de fabrikant om de wandmontagearm te monteren.
3. Monteer de wandmontagearm op de achterkant van de monitor. Lijn de gaten van de arm uit op de gaten in de achterkant van de monitor.
4. Steek 4 schroeven in de gaten en maakt ze vast.
5. Sluit de kabels opnieuw aan. Raadpleeg de gebruikershandleiding die bij de optionele wandmontagearm is geleverd, voor instructies over de bevestiging aan de muur.

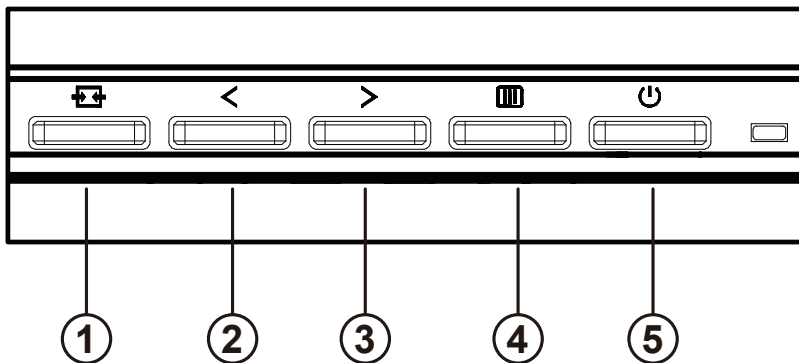
Opmerking: de schroefgaten voor VESA-montage zijn niet voor alle modellen beschikbaar. Raadpleeg uw dealer of de officiële afdeling van AOC.

Adaptive-Sync functie

1. Adaptive-Sync functie werkt met DP/HDMI
2. Compatibele grafische kaart: aanbevolen zoals hieronder. Kan ook worden gecontroleerd door een bezoek te brengen aan www.AMD.com
 - Radeon™ RX Vega reeks
 - Radeon™ RX 500 reeks
 - Radeon™ RX 400 reeks
 - Radeon™ R9/R7 300 reeks (behalve R9 370/X, R7 370/X, R7 265-reeks)
 - Radeon™ Pro Duo (2016)
 - Radeon™ R9 Nano reeks
 - Radeon™ R9 Fury reeks
 - Radeon™ R9/R7 200 reeks (behalve R9 270/X, R9 280/X-reeks)

Aanpassen

Sneltoetsen



| | |
|---|--|
| 1 | Bron/Auto/Afsluiten |
| 2 | Clear Vision/< |
| 3 | Volume />(24E2QA/24E2DA/27E2DA/27E2QAE/27E2UA) Beeldverhouding />(24E2D) Volume /Beeldverhouding />(24E2H/27E2H/24E2Q/27E2Q) |
| 4 | Menu / Invoeren |
| 5 | Voeding |

Menu / Invoeren

Indrukken om het OSD-menu weer te geven of om de keuze te bevestigen.

Voeding

Druk op de stroomknop om de monitor aan en uit te zetten.

Volume

Wanneer er geen OSD is, drukt u op de volumeknop om de volumeregelsbalk te activeren. Druk op < of > om het volume te regelen (alleen voor de modellen met luidsprekers).

Beeldverhouding

When there is no OSD, Press > hotkey to active image ratio , Press < or > to adjust 4:3 or wide. (If the product screen size is 4:3 or input signal resolution is wide format, the hot key is disable to adjust).

Volume/Beeldverhouding

Wanneer er geen OSD is, drukt u op de volumeknop om de volumeregelsbalk te activeren. Druk op < of > om het volume te regelen (alleen voor de modellen met luidsprekers).(HDMI/DP)

When there is no OSD, Press > hotkey to active image ratio , Press < or > to adjust 4:3 or wide. (If the product screen size is 4:3 or input signal resolution is wide format, the hot key is disable to adjust).(VGA)

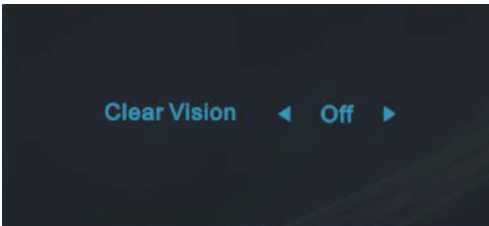
Bron/Automatisch/Afsluiten

Als het OSD is afgesloten, is de knop Bron/Auto/afsluiten de sneltoets voor het instellen van de bron.

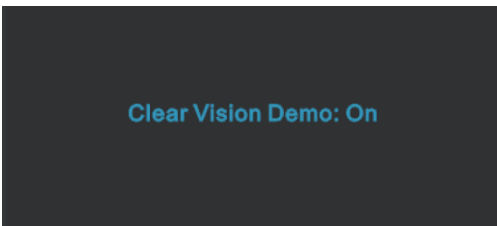
Wanneer het OSD gesloten is, houdt u de knop Bron/Auto/Afsluiten ongeveer 2 seconden ingedrukt voor het automatisch configureren (alleen voor de modellen met D-sub).

Clear Vision

1. Druk op de knop "<" als het OSD niet zichtbaar is om Clear Vision te activeren.
2. Gebruik de knoppen "<" of ">" om te kiezen tussen zwak, gemiddeld, sterk of instellingen. De standaardinstelling is altijd "uit".



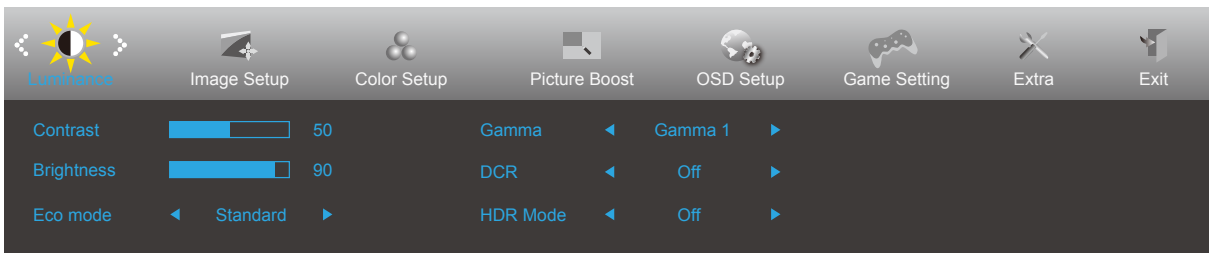
3. Houd de knop "<" 5 seconden ingedrukt om de Clear Vision Demo te starten, waarna het bericht "Clear Vision Demo: on" (Clear Vision Demo: aan) gedurende 5 seconden op het scherm verschijnt. Druk op de knop Menu of Afsluiten om het bericht te verwijderen. Houd de knop "<" nogmaals 5 seconden ingedrukt om de Clear Vision Demo af te sluiten.


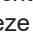

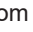
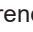





De functie Clear Vision zorgt voor de beste beeldervaring door onscherpe beelden en beelden met een lage resolutie op te waarderen naar scherpe en levendige beelden.

OSD Setting (OSD-instellingen)

Eenvoudige aanwijzingen op de besturingstoetsen.

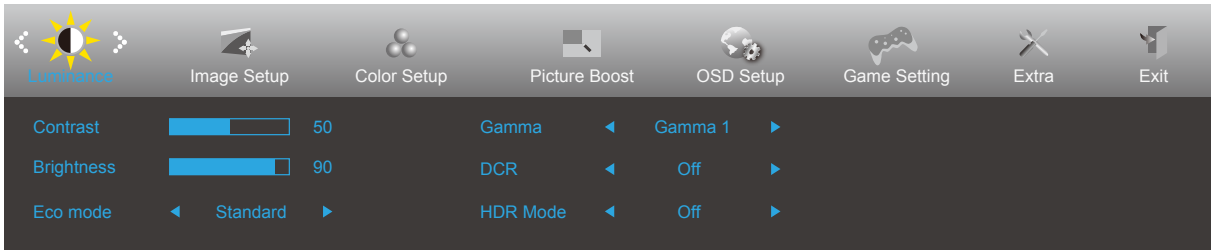










- 1). Druk op de knop  MENU om het OSD-venster te activeren.
- 2). Druk op < links of > rechts om door de functies te navigeren. Nadat de gewenste functie is gemarkeerd, drukt u op de knop  MENU om deze te activeren. Druk op < links of > rechts om door de functies in het submenu te navigeren. Druk nadat de gewenste functie is gemarkeerd op de knop  MENU om deze in te schakelen.
- 3). Druk op < links of > rechts om de instellingen van de geselecteerde functie te wijzigen. Druk op de knop  Afsluiten om af te sluiten. Indien u een andere functie wilt aanpassen, herhaal stappen 2-3.
- 4). Functie OSD vergrendelen/ontgrendelen: Houd om het OSD te vergrendelen de knop  MENU ingedrukt terwijl de monitor is uitgeschakeld en druk op de  aan/uit-knop om de monitor in te schakelen. Houd om het OSD te vergrendelen de knop  MENU ingedrukt terwijl de monitor is uitgeschakeld en druk op de  aan/uit-knop om de monitor in te schakelen.

Opmerkingen:

- 1). Als het product slechts één signaalingang heeft, wordt het onderdeel "Input Select" (Bron selecteren) uitgeschakeld voor het aanpassen.
- 2). ECO-modi (behalve Standaardmodus), DCR, DCB-modus en Picture Boost (Afbeeldingsversterking): er kan slechts één van deze vier statussen van kracht zijn.

Luminance (Luminantie)

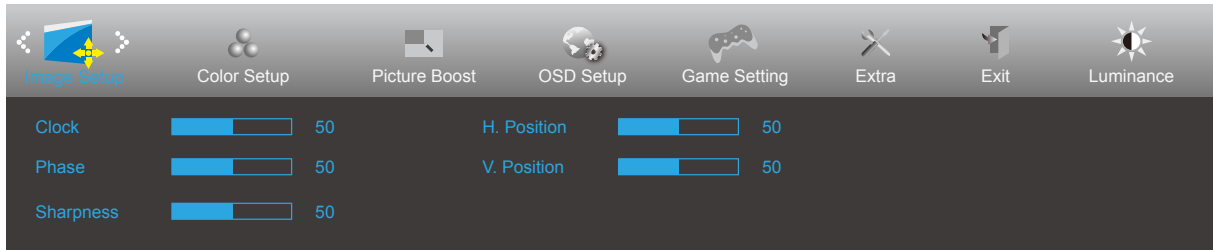



| | | | | |
|---|-------------------------|----------------------|---|--|
|  | Contrast | 0-100 | | Contrast van Digitaal-register. |
| | Brightness (Helderheid) | 0-100 | | Verlichting instellen |
| | Eco mode (ECOstand) | Standard (Standaard) | <input checked="" type="checkbox"/> | Standaard |
| | | Text (Teksti) |  | Tekstmodus |
| | | Internet |  | Internetmodus |
| | | Game (Spel) |  | Spel |
| | | Movie (Film) |  | Filmmodus |
| | | Sports (Sport) |  | Sportmodus |
| | | Reading (Lezen) |  | Lezen modus |
| | Gamma | Gamma1 | | Aanpassen aan Gamma 1 |
| | | Gamma2 | | Aanpassen aan Gamma 2 |
| | | Gamma3 | | Aanpassen aan Gamma 3 |
| | DCR | On (Aan) |  | Dynamische contrastverhouding inschakelen |
| | | Off (Uit) | | Dynamische contrastverhouding uitschakelen |
| | HDR Mode | Off (Uit) | | Select HDR Mode. |
| HDR Picture (HDR Afbeelding) | | | | |
| HDR Movie (HDR Film) | | | | |
| HDR Game (HDR Spel) | | | | |

Opmerkingen:

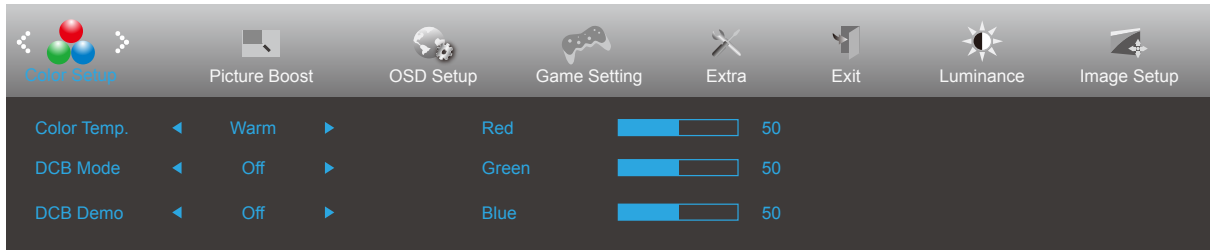
When "HDR Mode" is set to "non-off", the items "Contrast", "Brightness", "Gamma" cannot be adjusted.

Image Setup (Beeldinstelling)



| | | | |
|---|-------------------------|-------|--|
|  | Clock (Klok) | 0-100 | Pas de Beeldklok aan om verticale ruis te verminderen. |
| | Phase (Fase) | 0-100 | Pas de Beeldfase aan om horizontale ruis te verminderen. |
| | Sharpness (Scherpte) | 0-100 | Pas de scherppte van het beeld aan |
| | H. Position (H-Positie) | 0-100 | Stelt de horizontale positie van het beeld in. |
| | V. Position (V-Positie) | 0-100 | Stelt de verticale positie van het beeld in. |

Color Setup (Kleurinstelling)

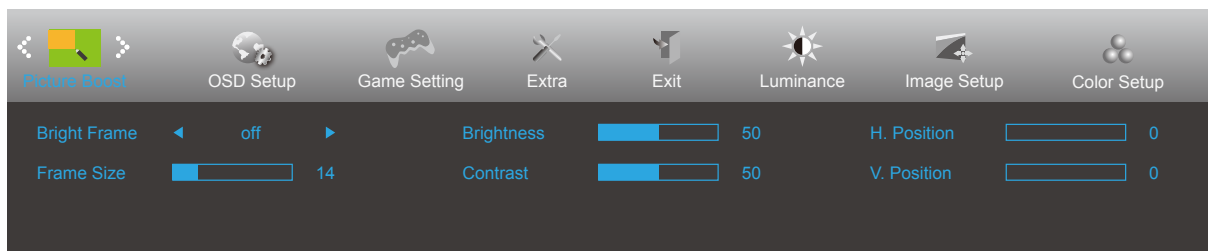


| | | | | |
|--|-----------------------------|--|----------------------|--|
| | Color Temp. (Kleurtemp.) | Warm | | Warme kleurtemperatuur ophalen uit EEPROM. |
| | | Normal (Normaal) | | Normale kleurtemperatuur ophalen uit EEPROM. |
| | | Cool (Koel) | | Koele kleurtemperatuur ophalen uit EEPROM. |
| | | sRGB | | SRGB-kleurtemperatuur ophalen uit EEPROM. |
| | | User (Gebruiker) | | Kleurtemperatuur gebruiker ophalen uit EEPROM. |
| | DCB Mode (DCB Modus) | Full Enhance (Volledige Verbetering) | On(Aan)/ Off(Uit) | Modus volledig versterken in- of uitschakelen |
| | | Nature Skin (Natuurweergave) | On(Aan)/ Off(Uit) | Modus natuurlijke huid in- of uitschakelen |
| | | Green Field (Groen Veld) | On(Aan)/ Off(Uit) | Modus Groen veld in- of uitschakelen |
| | | Sky-blue (Hemelsblauw) | On(Aan)/ Off(Uit) | Modus Hemelsblauw in- of uitschakelen |
| | | AutoDetect (Automatische Detectie) | On(Aan)/ Off(Uit) | Modus automatische detectie in-of uitschakelen |
| | | Off | On(Aan)/ Off(Uit) | Modus Off in-of uitschakelen |
| | DCB Demo | | On(Aan)/ Off(Uit) | Demo in- of uitschakelen |
| | Red (Rood) | | 0-100 | Rode versterking uit digitaal register. |
| | Green (Groen) | | 0-100 | Groene versterking uit digitaal register. |
| | Blue (Blauw) | | 0-100 | Blauwe versterking uit digitaal register. |

Opmerkingen:

When "HDR Mode" under "Luminance" is set to "non-off", all items under "Color Setup" cannot be adjusted.

Picture Boost (Afbeeldingsversterking)



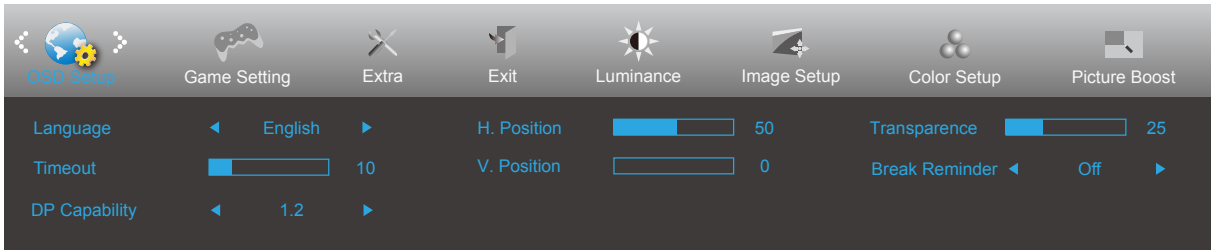
| | | | |
|---|-----------------------------|------------|---|
|  | Bright Frame (Helder Frame) | aan of uit | Helder Frame in- of uitschakelen |
| | Frame Size (Framegrootte) | 14-100 | Framegrootte instellen |
| | Brightness (Helderheid) | 0-100 | De helderheid van het frame instellen |
| | Contrast | 0-100 | Het contrast van het frame instellen |
| | H. Position (H-Positie) | 0-100 | Pas de horizontale positie van het beeld aan. |
| | V. Position (V-Positie) | 0-100 | Pas de verticale positie van het beeld aan. |


Opmerking:

Pas de helderheid, het contrast en de positie van het Heldere beeld aan voor een betere kijkervaring.

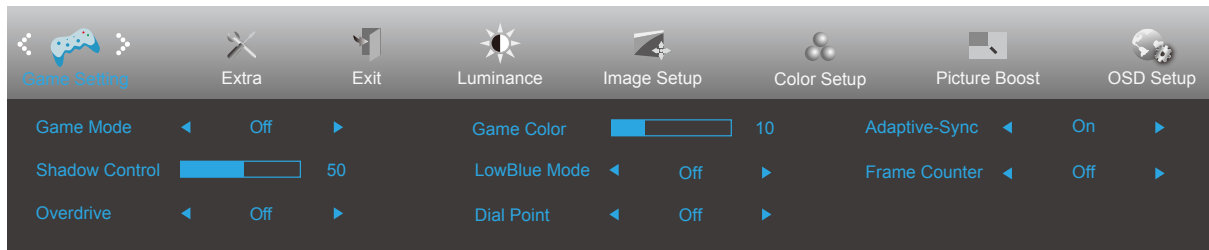
When "HDR Mode" under "Luminance" is set to "non-off", all items under "Picture Boost" cannot be adjusted.


OSD Setup (OSD-Instelling)



| | | | |
|---|---|------------|---|
|  | Language (Taal) | | De OSD-taal selecteren |
| | Timeout (Time-out) | 5-120 | De OSD-time-out instellen |
| | DP Capability (DP mogelijk) (Alleen voor bepaalde modellen) | 1.1/1.2 | Als de DP video-inhoud DP1.2 ondersteunt, selecteer dan DP1.2 voor DP mogelijk; selecteer anders DP1.1. Houd ermee rekening dat alleen DP1.2 de vrije synchronisatiefunctie ondersteunt |
| | H. Position (H. positie) | 0-100 | De horizontale positie van OSD instellen |
| | V. Position (V. positie) | 0-100 | De verticale positie van OSD instellen |
| | Transparence (Transparantie) | 0-100 | Pas de transparantie van het OSD aan |
| | Break Reminder (Pauzeherinnering) | aan of uit | Pauzeherinnering als de gebruiker langer dan 1 uur continu werkt |

Game Setting (Spelinstelling)



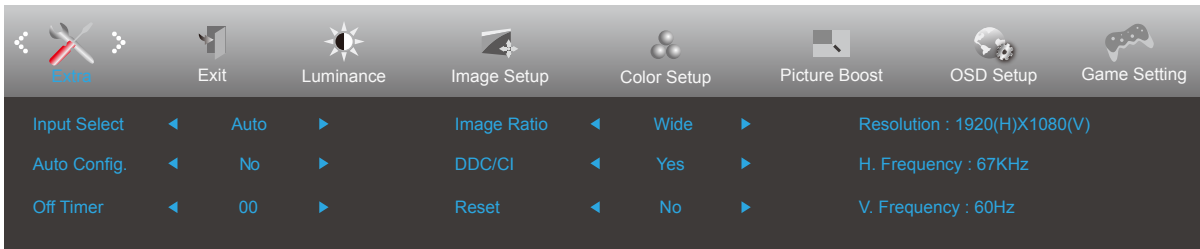
| | | | |
|---|---|---|--|
|  | Game Mode (Spelmodus) | Off (Uit): | Geen optimalisatie via smart-image spel |
| | | FPS | Voor het afspelen van FPS-games (first Person Shooters). Verbeterd de details van het zwartniveau in donkere thema's. |
| | | RTS | Voor het spelen van RTS (Real Time Strategy). Verbeterd de beeldkwaliteit. |
| | | Racing (Racen) | Voor het spelen van racing games. Biedt een snellere responstijd en een hoge kleurverzadiging. |
| | | Gamer 1 (Speler 1) | Voorkeursinstellingen gebruiker opgeslagen als Speler 1. |
| | | Gamer 2 (Speler 2) | Voorkeursinstellingen gebruiker opgeslagen als Speler 2. |
| | | Gamer 3 (Speler 3) | Voorkeursinstellingen gebruiker opgeslagen als Speler 3. |
| | Shadow Control (Schaduwbeheer) | 0-100 | De standaard van Shadow Control (Schaduwbeheer) is 50. Daarna kan de eindgebruiker dit aanpassen van 50 tot 100 of 0 om het contrast voor een helder beeld te verhogen. <ol style="list-style-type: none"> Als de afbeelding te donker is om de details duidelijk te zien, past u aan van 50 tot 100 voor een helder beeld. Als de afbeelding te wit is om de details duidelijk te zien, past u aan van 50 tot 0 voor een helder beeld. |
| | Overdrive (Alleen voor bepaalde modellen) | Weak (Zwak) | Pas de reactietijd aan. |
| | | Medium (Gemiddeld) | |
| Strong (Sterk) | | | |
| Off (Uit) | | | |
| Game Color (Spelkleur) | 0-20 | Game Color (Gamekleur) biedt een niveau van 0-20 voor het aanpassen van de saturatie voor een beter beeld. | |
| LowBlue Mode (Laagblauw modus) | Uit/Multimedia/ Internet/ Office(Kantoor)/ Reading(Lezen) | Verminder de blauwe lichtgolf door de kleurtemperatuur te regelen. | |
| Kiespunt | On(Aan)/ Off(Uit) | De functie Kiespunt plaatst een richtindicator in het midden van het scherm om gamers te helpen bij het spelen van FPS games met nauwkeurig richten. | |
| Adaptive-Sync (Alleen voor bepaalde modellen) | On(Aan)/ Off(Uit) | Schakel Adaptive-Sync in of uit. Herinnering uitvoering Adaptive-Sync: Wanneer de functie Adaptive-Sync is ingeschakeld, kan er sprake zijn van flitsen in sommige spelomgevingen. | |
| Frame Counter (Frameteller) (Alleen voor bepaalde modellen) | Off(Uit) / Right-Up (Rechtsboven)/ Right-Down (Rechtsonder)/ Left-Down (Linksboven)/ Left-Up (Linksonder) | Geef V-frequentie weer op de geselecteerde hoek | |


Opmerking:

1) De functie MBR en Overdrive Boost is alleen beschikbaar wanneer Adaptive-Sync is uitgeschakeld en de verticale frequentie tot 75 Hz is.

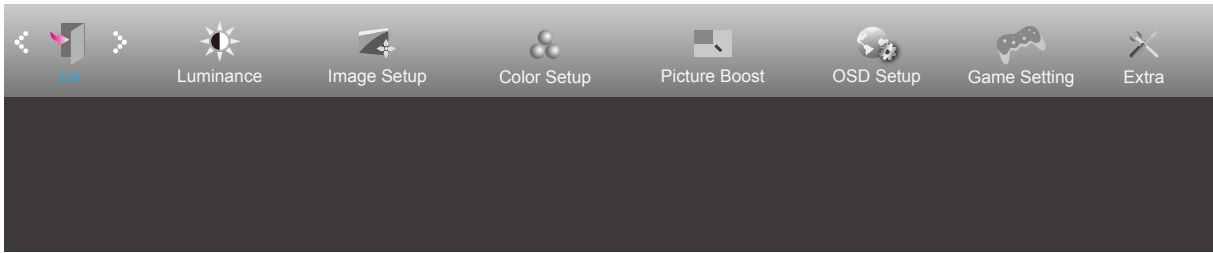
- 2) De schermhelderheid wordt gereduceerd bij het afstellen van de instelling voor MBR of Over Drive naar Boost.
- 3) When "HDR Mode" under "Luminance" is set to "non-off", the items "Game Mode", "Shadow Control", "Game Color", "Low Blue Mode" cannot be adjusted.

Extra



| | | | |
|---|----------------------------------|--|---|
|  | Input Select (Ingangselectie) | | De ingang voor de signaalbron selecteren |
| | Auto Config. (Autom. Config.) | ja of nee | Stel automatisch de standaard van het beeld aan. (alleen voor de modellen met D-sub) |
| | Off timer (Uitschakeltimer) | 0 - 24 uur | Selecteer de tijd voor uitschakelen. |
| | Image Ratio (Beeldverhouding) | Breedbeeld | Selecteer de beeldverhouding voor het scherm. |
| | | 4:3 | |
| | DDC/CI | ja of nee | Ondersteuning voor DDC/CI in- of uitschakelen |
| Reset | Ja of nee | De standaardwaarden van het menu herstellen. (ENERGY STAR® beschikbaar voor selectieve modellen.) | |
| | ENERGY STAR® of nee | | |

Exit (Afsluiten)



| | | | |
|---|---------------------|--|------------------|
|  | Exit (Afsluiten) | | Sluit de OSD af. |
|---|---------------------|--|------------------|

LED-indicator

| Status | Led-kleur |
|------------------------|------------------|
| Modus volledige stroom | Wit |
| Modus Actief-uit | Oranje |

Problemen oplossen

| Probleem & vraag | Mogelijke oplossingen |
|---|--|
| Stroom-LED brandt niet | Zorg ervoor dat de aan/uit-knop ingeschakeld is en dat het netsnoer stevig in een geaard stopcontact en in de monitor zit. |
| Er verschijnen geen beelden op het scherm. | <ul style="list-style-type: none"> • Is het netsnoer goed aangesloten? Controleer de aansluiting van het netsnoer en de voeding. • Is de kabel correct aangesloten? (Aangesloten met de D-SUB-kabel) Controleer de D-SUB-kabelaansluiting. (Aangesloten met de HDMI-kabel) Controleer de HDMI-kabelaansluiting. (Aangesloten met de DP-kabel) Controleer de DP-kabelaansluiting. * D-SUB/HDMI/DP-invoer is niet beschikbaar op elk model. • Als de voeding is ingeschakeld, herstart dan de computer om het beginschermbild (het aanmeldschermbild) weer te geven. Als het eerste scherm (het aanmeldingsschermbild) verschijnt, start u de computer op in de toepasselijke modus (de veilige modus voor Windows 7/8/10) en wijzigt u de frequentie van de videokaart. (Raadpleeg de instelling voor de optimale resolutie) Als het eerste scherm (het aanmeldingsschermbild) niet verschijnt, neemt u contact op met het servicecentrum of uw dealer. • Ziet u "Ingang niet ondersteund" op het scherm? U kunt dit bericht zien wanneer het signaal van de videokaart de maximale resolutie en frequentie overschrijdt waarmee de monitor goed kan omgaan. Pas de maximale resolutie en frequentie waarmee de monitor goed kan omgaan aan. • Controleer of de AOC-stuurprogramma's voor de monitor geïnstalleerd zijn. |
| Beeld is vaag en heeft last van spookbeelden | Stel de opties contrast en helderheid in Druk in om automatisch aan te passen. Zorg ervoor dat u geen verlengkabel of schakelkast gebruikt. We bevelen aan dat u de monitor rechtstreeks aansluit op de connector van de videokaartuitgang aan de achterzijde van uw computer. |
| Beeld gaat op en neer, flinkt of een golfpatroon verschijnt door het beeld | Verplaats elektrische apparaten die elektrische interferentie veroorzaken zo ver mogelijk weg van de monitor. Gebruik de maximum vernieuwingsfrequentie die uw monitor aankan bij de resolutie die u gebruikt. |
| De monitor is vastgelopen in de "Modus Actief uit" | Stroomschakelaar van de computer moet in de AAN-stand staan De computervideokaart moet stevig in de sleuf zitten. Zorg ervoor dat de videokabel van de monitor goed aangesloten is op de computer. Controleer de videokabel van de monitor en verzeker u ervan dat geen van de pinnen gebogen is. Controleer of de computer werkt door de knop CAPS LOCK op het toetsendruk in te drukken terwijl u de CAPS LOCK-LED in de gaten houdt. De LED moet niet gaan branden of uitgaan als de knop CAPS LOCK wordt ingedrukt. |
| Een van de primaire kleuren ontbreekt (ROOD, GROEN of BLAUW) | Controleer de videokabel van de monitor en verzeker u ervan dat geen van de pinnen beschadigd is. Zorg ervoor dat de videokabel van de monitor goed aangesloten is op de computer. |
| Schermbild is niet gecentreerd of heeft niet de juiste afmeting | Pas de horizontale en verticale positie aan of druk op de hotkey (Auto) |
| Het beeld heeft kleurfouten (het wit lijkt niet wit) | Pas de RGB-kleur aan of selecteer een kleurentemperatuur |
| Horizontale of verticale storing in het scherm | Gebruik de afsluitmodus van Windows 7/8/10 om klok en fase aan te passen. Druk in om automatisch aan te passen. |

| | |
|-----------------------------|--|
| Richtlijn en Service | Raadpleeg de Richtlijn en Service-informatie die men kan vinden in de CD-handleiding of op www.aoc.com (voor het zoeken van het model dat u hebt aangeschaft in uw land en voor het zoeken van Richtlijn en Service-informatie op de pagina Ondersteuning). |
|-----------------------------|--|

Specificaties

Algemene specificaties

| | | | | |
|-------------------|--------------------------------------|---|---------------------------------|--|
| Paneel | Modelnaam | 24E2H | | |
| | Aandrijfsysteem | TFT kleuren-LCD | | |
| | Weergeefbare beeldgrootte | 60,47 cm diagonaal | | |
| | Pixelpitch | 0,2745mm (H) / 0,2745mm (V) | | |
| | Video | R, G, B Analog Interface & HDMI Interface | | |
| | Afzonderlijke synchronisatie | H/V TTL | | |
| | Weergavekleuren | 16,7M kleuren | | |
| Overige | Horizontaal scanbereik | 30-85kHz | | |
| | Horizontaal scanformaat (maximum) | 527,04mm | | |
| | Verticaal scanbereik | 48-75Hz | | |
| | Verticaal scanformaat (maximum) | 296,46mm | | |
| | Optimale vooraf ingestelde resolutie | 1920x1080@60Hz | | |
| | Max resolution | 1920x1080@60Hz(D-SUB) 1920x1080@75Hz(HDMI) | | |
| | Plug & Play | VESA DDC2B/CI | | |
| | Voedingsbron | 100-240V~, 50/60Hz | | |
| | Energieverbruik | standaard (standaard helderheid en contrast) | 23W | |
| | | Max. (helderheid = 100, contrast =100) | ≤25W | |
| Stand-by-modus | | ≤0,3W | | |
| Fysieke kenmerken | Aansluitingstype | D-Sub/HDMI//Earphone out | | |
| | Type signaalkabel | Afnembaar | | |
| Omgevings- | Temperatuur | Bedrijf | 0°~ 40° | |
| | | Niet in bedrijf | -25°~ 55° | |
| | Vochtigheid | Bedrijf | 10% tot 85% (niet-condenserend) | |
| | | Niet in bedrijf | 5% tot 93% (niet-condenserend) | |
| | Hoogte | Bedrijf | 0~ 5000 m (0~16404 ft.) | |
| | | Niet in bedrijf | 0~ 12192m (0~40000 ft.) | |

| | | | | |
|-------------------|--------------------------------------|--|---------------------------------|--|
| Paneel | Modelnaam | 24E2D | | |
| | Aandrijfsysteem | TFT kleuren-LCD | | |
| | Weergeefbare beeldgrootte | 60,47 cm diagonaal | | |
| | Pixelpitch | 0,2745mm (H) / 0,2745mm (V) | | |
| | Video | R, G, B Analog Interface & DVI Interface | | |
| | Afzonderlijke synchronisatie | H/V TTL | | |
| | Weergavekleuren | 16,7M kleuren | | |
| Overige | Horizontaal scanbereik | 30-85kHz | | |
| | Horizontaal scanformaat (maximum) | 527,04mm | | |
| | Verticaal scanbereik | 48-75Hz | | |
| | Verticaal scanformaat (maximum) | 296,46mm | | |
| | Optimale vooraf ingestelde resolutie | 1920x1080@60Hz | | |
| | Max resolution | 1920x1080@60Hz | | |
| | Plug & Play | VESA DDC2B/CI | | |
| | Voedingsbron | 100-240V~, 50/60Hz | | |
| | Energieverbruik | standaard (standaard helderheid en contrast) | 20W | |
| | | Max. (helderheid = 100, contrast =100) | ≤22W | |
| Stand-by-modus | | ≤0,3W | | |
| Fysieke kenmerken | Aansluitingstype | DVI/D-Sub | | |
| | Type signaalkabel | Afneembaar | | |
| Omgevings- | Temperatuur | Bedrijf | 0°~ 40° | |
| | | Niet in bedrijf | -25°~ 55° | |
| | Vochtigheid | Bedrijf | 10% tot 85% (niet-condenserend) | |
| | | Niet in bedrijf | 5% tot 93% (niet-condenserend) | |
| | Hoogte | Bedrijf | 0~ 5000 m (0~16404 ft.) | |
| | | Niet in bedrijf | 0~ 12192m (0~40000 ft.) | |

| | | | | |
|-------------------|--------------------------------------|---|---------------------------------|--|
| Paneel | Modelnaam | 24E2DA | | |
| | Aandrijfsysteem | TFT kleuren-LCD | | |
| | Weergeefbare beeldgrootte | 60,47 cm diagonaal | | |
| | Pixelpitch | 0,2745mm (H) / 0,2745mm (V) | | |
| | Video | R, G, B Analog Interface & HDMI Interface & DVI Interface | | |
| | Afzonderlijke synchronisatie | H/V TTL | | |
| | Weergavekleuren | 16,7M kleuren | | |
| Overige | Horizontaal scanbereik | 30-85kHz | | |
| | Horizontaal scanformaat (maximum) | 527,04mm | | |
| | Verticaal scanbereik | 48-75Hz | | |
| | Verticaal scanformaat (maximum) | 296,46mm | | |
| | Optimale vooraf ingestelde resolutie | 1920x1080@60Hz | | |
| | Max resolution | 1920x1080@60Hz(VGA/DVI) 1920x1080@75Hz(HDMI) | | |
| | Plug & Play | VESA DDC2B/CI | | |
| | Voedingsbron | 100-240V~, 50/60Hz | | |
| | Energieverbruik | standaard (standaard helderheid en contrast) | 20W | |
| | | Max. (helderheid = 100, contrast =100) | ≤30W | |
| Stand-by-modus | | ≤0,5W | | |
| Fysieke kenmerken | Aansluitingstype | HDMI/DVI/D-Sub/Audio in/Earphone out | | |
| | Type signaalkabel | Afneembaar | | |
| Omgevings- | Temperatuur | Bedrijf | 0°~ 40° | |
| | | Niet in bedrijf | -25°~ 55° | |
| | Vochtigheid | Bedrijf | 10% tot 85% (niet-condenserend) | |
| | | Niet in bedrijf | 5% tot 93% (niet-condenserend) | |
| | Hoogte | Bedrijf | 0~ 5000 m (0~16404 ft.) | |
| | | Niet in bedrijf | 0~ 12192m (0~40000 ft.) | |

| | | | | |
|-------------------|--------------------------------------|--|---------------------------------|--|
| Paneel | Modelnaam | 24E2Q | | |
| | Aandrijfsysteem | TFT kleuren-LCD | | |
| | Weergeefbare beeldgrootte | 60,47 cm diagonaal | | |
| | Pixelpitch | 0,2745mm (H) / 0,2745mm (V) | | |
| | Video | R, G, B Analog Interface & HDMI Interface & DP Interface | | |
| | Afzonderlijke synchronisatie | H/V TTL | | |
| | Weergavekleuren | 16,7M kleuren | | |
| Overige | Horizontaal scanbereik | 30-85kHz | | |
| | Horizontaal scanformaat (maximum) | 527,04mm | | |
| | Verticaal scanbereik | 48-75Hz | | |
| | Verticaal scanformaat (maximum) | 296,46mm | | |
| | Optimale vooraf ingestelde resolutie | 1920x1080@60Hz | | |
| | Max resolution | 1920x1080@60Hz(VGA) 1920x1080@75Hz(HDMI/DP) | | |
| | Plug & Play | VESA DDC2B/CI | | |
| | Voedingsbron | 100-240V~, 50/60Hz | | |
| | Energieverbruik | standaard (standaard helderheid en contrast) | 20W | |
| | | Max. (helderheid = 100, contrast =100) | ≤26W | |
| Stand-by-modus | | ≤0,5W | | |
| Fysieke kenmerken | Aansluitingstype | DP/HDMI/D-Sub/Earphone out | | |
| | Type signaalkabel | Afnembaar | | |
| Omgevings- | Temperatuur | Bedrijf | 0°~ 40° | |
| | | Niet in bedrijf | -25°~ 55° | |
| | Vochtigheid | Bedrijf | 10% tot 85% (niet-condenserend) | |
| | | Niet in bedrijf | 5% tot 93% (niet-condenserend) | |
| | Hoogte | Bedrijf | 0~ 5000 m (0~16404 ft.) | |
| | | Niet in bedrijf | 0~ 12192m (0~40000 ft.) | |

| | | | | |
|--|--------------------------------------|--|---------------------------------|--|
| Paneel | Modelnaam | 24E2QA | | |
| | Aandrijfsysteem | TFT kleuren-LCD | | |
| | Weergeefbare beeldgrootte | 60,47 cm diagonaal | | |
| | Pixelpitch | 0,2745mm (H) / 0,2745mm (V) | | |
| | Video | R, G, B Analog Interface & HDMI Interface & DP Interface | | |
| | Afzonderlijke synchronisatie | H/V TTL | | |
| | Weergavekleuren | 16,7M kleuren | | |
| Overige | Horizontaal scanbereik | 30-85kHz | | |
| | Horizontaal scanformaat (maximum) | 527,04mm | | |
| | Verticaal scanbereik | 48-75Hz | | |
| | Verticaal scanformaat (maximum) | 296,46mm | | |
| | Optimale vooraf ingestelde resolutie | 1920x1080@60Hz | | |
| | Max resolution | 1920x1080@60Hz(VGA) 1920x1080@75Hz(HDMI/DP) | | |
| | Plug & Play | VESA DDC2B/CI | | |
| | Voedingsbron | 100-240V~, 50/60Hz | | |
| | Energieverbruik | standaard (standaard helderheid en contrast) | 20W | |
| Max. (helderheid = 100, contrast =100) | | ≤32W | | |
| Stand-by-modus | | ≤0,5W | | |
| Fysieke kenmerken | Aansluitingstype | DP/HDMI/D-Sub/Audio in/Earphone out | | |
| | Type signaalkabel | Afneembaar | | |
| Omgevings- | Temperatuur | Bedrijf | 0°~ 40° | |
| | | Niet in bedrijf | -25°~ 55° | |
| | Vochtigheid | Bedrijf | 10% tot 85% (niet-condenserend) | |
| | | Niet in bedrijf | 5% tot 93% (niet-condenserend) | |
| | Hoogte | Bedrijf | 0~ 5000 m (0~16404 ft.) | |
| | | Niet in bedrijf | 0~ 12192m (0~40000 ft.) | |

| | | | | |
|-------------------|--------------------------------------|---|---------------------------------|--|
| Paneel | Modelnaam | 27E2H | | |
| | Aandrijfsysteem | TFT kleuren-LCD | | |
| | Weergeefbare beeldgrootte | 68,6 cm diagonaal | | |
| | Pixelpitch | 0,3114mm (H) / 0,3114mm (V) | | |
| | Video | R, G, B Analog Interface & HDMI Interface | | |
| | Afzonderlijke synchronisatie | H/V TTL | | |
| | Weergavekleuren | 16,7M kleuren | | |
| Overige | Horizontaal scanbereik | 30-85kHz | | |
| | Horizontaal scanformaat (maximum) | 597,888mm | | |
| | Verticaal scanbereik | 48-75Hz | | |
| | Verticaal scanformaat (maximum) | 336,312mm | | |
| | Optimale vooraf ingestelde resolutie | 1920x1080@60Hz | | |
| | Max resolution | 1920x1080@60Hz(D-SUB) 1920x1080@75Hz(HDMI) | | |
| | Plug & Play | VESA DDC2B/CI | | |
| | Voedingsbron | 100-240V~, 50/60Hz | | |
| | Energieverbruik | standaard (standaard helderheid en contrast) | 26 | |
| | | Max. (helderheid = 100, contrast =100) | ≤31W | |
| Stand-by-modus | | ≤0,5W | | |
| Fysieke kenmerken | Aansluitingstype | D-Sub/HDMI//Earphone out | | |
| | Type signaalkabel | Afneembaar | | |
| Omgevings- | Temperatuur | Bedrijf | 0°~ 40° | |
| | | Niet in bedrijf | -25°~ 55° | |
| | Vochtigheid | Bedrijf | 10% tot 85% (niet-condenserend) | |
| | | Niet in bedrijf | 5% tot 93% (niet-condenserend) | |
| | Hoogte | Bedrijf | 0~ 5000 m (0~16404 ft.) | |
| | | Niet in bedrijf | 0~ 12192m (0~40000 ft.) | |

| | | | | |
|-------------------|--------------------------------------|--|---------------------------------|--|
| Paneel | Modelnaam | 27E2Q | | |
| | Aandrijfsysteem | TFT kleuren-LCD | | |
| | Weergeefbare beeldgrootte | 68,6 cm diagonaal | | |
| | Pixelpitch | 0,3114mm (H) / 0,3114mm (V) | | |
| | Video | R, G, B Analog Interface & HDMI Interface & DP Interface | | |
| | Afzonderlijke synchronisatie | H/V TTL | | |
| | Weergavekleuren | 16,7M kleuren | | |
| Overige | Horizontaal scanbereik | 30-85kHz | | |
| | Horizontaal scanformaat (maximum) | 597,888mm | | |
| | Verticaal scanbereik | 48-75Hz | | |
| | Verticaal scanformaat (maximum) | 336,312mm | | |
| | Optimale vooraf ingestelde resolutie | 1920x1080@60Hz | | |
| | Max resolution | 1920x1080@60Hz(VGA) 1920x1080@75Hz(HDMI/DP) | | |
| | Plug & Play | VESA DDC2B/CI | | |
| | Voedingsbron | 100-240V~, 50/60Hz | | |
| | Energieverbruik | standaard (standaard helderheid en contrast) | 20W | |
| | | Max. (helderheid = 100, contrast =100) | ≤38W | |
| Stand-by-modus | | ≤0,5W | | |
| Fysieke kenmerken | Aansluitingstype | DP/HDMI/D-Sub/Earphone out | | |
| | Type signaalkabel | Afneembaar | | |
| Omgevings- | Temperatuur | Bedrijf | 0°~ 40° | |
| | | Niet in bedrijf | -25°~ 55° | |
| | Vochtigheid | Bedrijf | 10% tot 85% (niet-condenserend) | |
| | | Niet in bedrijf | 5% tot 93% (niet-condenserend) | |
| | Hoogte | Bedrijf | 0~ 5000 m (0~16404 ft.) | |
| | | Niet in bedrijf | 0~ 12192m (0~40000 ft.) | |

| | | | | |
|-------------------|--------------------------------------|---|---------------------------------|--|
| Paneel | Modelnaam | 27E2DA | | |
| | Aandrijfsysteem | TFT kleuren-LCD | | |
| | Weergeefbare beeldgrootte | 68,6 cm diagonaal | | |
| | Pixelpitch | 0,3114mm (H) / 0,3114mm (V) | | |
| | Video | R, G, B Analog Interface & HDMI Interface & DVI Interface | | |
| | Afzonderlijke synchronisatie | H/V TTL | | |
| | Weergavekleuren | 16,7M kleuren | | |
| Overige | Horizontaal scanbereik | 30-85kHz | | |
| | Horizontaal scanformaat (maximum) | 597,888mm | | |
| | Verticaal scanbereik | 48-75Hz | | |
| | Verticaal scanformaat (maximum) | 336,312mm | | |
| | Optimale vooraf ingestelde resolutie | 1920x1080@60Hz | | |
| | Max resolution | 1920x1080@60Hz(VGA/DVI) 1920x1080@75Hz(HDMI) | | |
| | Plug & Play | VESA DDC2B/CI | | |
| | Voedingsbron | 100-240V~, 50/60Hz | | |
| | Energieverbruik | standaard (standaard helderheid en contrast) | 20W | |
| | | Max. (helderheid = 100, contrast =100) | ≤30W | |
| Stand-by-modus | | ≤0,5W | | |
| Fysieke kenmerken | Aansluitingstype | HDMI/DVI/D-Sub/Audio in/Earphone out | | |
| | Type signaalkabel | Afneembaar | | |
| Omgevings- | Temperatuur | Bedrijf | 0°~ 40° | |
| | | Niet in bedrijf | -25°~ 55° | |
| | Vochtigheid | Bedrijf | 10% tot 85% (niet-condenserend) | |
| | | Niet in bedrijf | 5% tot 93% (niet-condenserend) | |
| | Hoogte | Bedrijf | 0~ 5000 m (0~16404 ft.) | |
| | | Niet in bedrijf | 0~ 12192m (0~40000 ft.) | |

| | | | | |
|-------------------|--------------------------------------|---|---------------------------------|--|
| Paneel | Modelnaam | 27E2UA | | |
| | Aandrijfsysteem | TFT kleuren-LCD | | |
| | Weergeefbare beeldgrootte | 68,6 cm diagonaal | | |
| | Pixelpitch | 0,3114mm (H) / 0,3114mm (V) | | |
| | Video | R, G, B Analog Interface & HDMI Interface & DP Interface | | |
| | Afzonderlijke synchronisatie | H/V TTL | | |
| | Weergavekleuren | 16,7M kleuren | | |
| Overige | Horizontaal scanbereik | 30-85kHz | | |
| | Horizontaal scanformaat (maximum) | 597,888mm | | |
| | Verticaal scanbereik | 48-75Hz | | |
| | Verticaal scanformaat (maximum) | 336,312mm | | |
| | Optimale vooraf ingestelde resolutie | 1920x1080@60Hz | | |
| | Max resolution | 1920x1080@60Hz(VGA) 1920x1080@75Hz(HDMI/DP) | | |
| | Plug & Play | VESA DDC2B/CI | | |
| | Voedingsbron | 100-240V~, 50/60Hz | | |
| | Energieverbruik | standaard (standaard helderheid en contrast) | 20W | |
| | | Max. (helderheid = 100, contrast =100) | ≤48W | |
| Stand-by-modus | | ≤0,5W | | |
| Fysieke kenmerken | Aansluitingstype | DP/HDMI/D-Sub/Audio in/Earphone out/USB3.2 Gen1x4 (includes 1 fast charger) | | |
| | Type signaalkabel | Afnembaar | | |
| Omgevings- | Temperatuur | Bedrijf | 0°~ 40° | |
| | | Niet in bedrijf | -25°~ 55° | |
| | Vochtigheid | Bedrijf | 10% tot 85% (niet-condenserend) | |
| | | Niet in bedrijf | 5% tot 93% (niet-condenserend) | |
| | Hoogte | Bedrijf | 0~ 5000 m (0~16404 ft.) | |
| | | Niet in bedrijf | 0~ 12192m (0~40000 ft.) | |

| | | | | |
|-------------------|--------------------------------------|--|---------------------------------|--|
| Paneel | Modelnaam | 27E2QAE | | |
| | Aandrijfsysteem | TFT kleuren-LCD | | |
| | Weergeefbare beeldgrootte | 68,6 cm diagonaal | | |
| | Pixelpitch | 0,3114mm (H) / 0,3114mm (V) | | |
| | Video | R, G, B Analog Interface & HDMI Interface & DP Interface | | |
| | Afzonderlijke synchronisatie | H/V TTL | | |
| | Weergavekleuren | 16,7M kleuren | | |
| Overige | Horizontaal scanbereik | 30-85kHz | | |
| | Horizontaal scanformaat (maximum) | 597,888mm | | |
| | Verticaal scanbereik | 48-75Hz | | |
| | Verticaal scanformaat (maximum) | 336,312mm | | |
| | Optimale vooraf ingestelde resolutie | 1920x1080@60Hz | | |
| | Max resolution | 1920x1080@60Hz(VGA) 1920x1080@75Hz(HDMI/DP) | | |
| | Plug & Play | VESA DDC2B/CI | | |
| | Voedingsbron | 100-240V~, 50/60Hz | | |
| | Energieverbruik | standaard (standaard helderheid en contrast) | 20W | |
| | | Max. (helderheid = 100, contrast =100) | ≤33W | |
| Stand-by-modus | | ≤0,5W | | |
| Fysieke kenmerken | Aansluitingstype | DP/HDMI/D-Sub/Audio in/Earphone out | | |
| | Type signaalkabel | Afneembaar | | |
| Omgevings- | Temperatuur | Bedrijf | 0°~ 40° | |
| | | Niet in bedrijf | -25°~ 55° | |
| | Vochtigheid | Bedrijf | 10% tot 85% (niet-condenserend) | |
| | | Niet in bedrijf | 5% tot 93% (niet-condenserend) | |
| | Hoogte | Bedrijf | 0~ 5000 m (0~16404 ft.) | |
| | | Niet in bedrijf | 0~ 12192m (0~40000 ft.) | |

Vooraf ingestelde beeldmodi

24E2H/27E2H

| STANDAARD | RESOLUTIE | HORIZONTALE FREQUENTIE (kHz) | VERTICALE FREQUENTIE (Hz) |
|---------------|----------------|---------------------------------|------------------------------|
| VGA | 640x480@60Hz | 31.469 | 59.94 |
| | 640x480@72Hz | 37.861 | 72.809 |
| | 640x480@75Hz | 37.500 | 75.000 |
| MAC MODES VGA | 640x480@67Hz | 35.000 | 66.667 |
| IBM MODE | 720x400@70Hz | 31.469 | 70.087 |
| SVGA | 800x600@56Hz | 35.156 | 56.25 |
| | 800x600@60Hz | 37.879 | 60.317 |
| | 800x600@72Hz | 48.077 | 72.188 |
| | 800x600@75Hz | 46.875 | 75.000 |
| MAC MIDE SVGA | 835 x 624@75Hz | 49.725 | 74.500 |
| XGA | 1024x768@60Hz | 48.363 | 60.004 |
| | 1024x768@70Hz | 56.476 | 70.069 |
| | 1024x768@75Hz | 60.023 | 75.029 |
| SXGA | 1280x1024@60Hz | 63.981 | 60.020 |
| | 1280x1024@75Hz | 79.976 | 75.025 |
| WSXG | 1280x720@60Hz | 45.000 | 60.000 |
| | 1280x960@60Hz | 60.000 | 60.000 |
| WXGA+ | 1440x900@60Hz | 55.935 | 59.876 |
| WSXGA+ | 1680x1050@60Hz | 65.290 | 59.954 |
| FHD | 1920x1080@60Hz | 67.500 | 60.000 |
| | 1920x1080@75Hz | 83.909 | 74.986 |

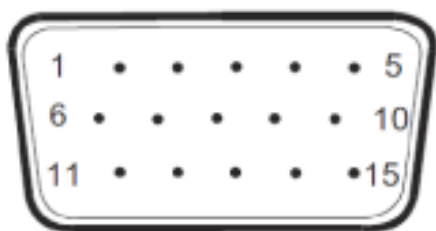
24E2D

| STANDAARD | RESOLUTIE | HORIZONTALE FREQUENTIE (kHz) | VERTICALE FREQUENTIE (Hz) |
|-----------|----------------|---------------------------------|------------------------------|
| VGA | 640x480@60Hz | 31,469 | 59,94 |
| | 640x480@72Hz | 37,861 | 72,809 |
| | 640x480@75Hz | 37,5 | 75 |
| SVGA | 800x600@56Hz | 35,156 | 56,25 |
| | 800x600@60Hz | 37,879 | 60,317 |
| | 800x600@72Hz | 48,077 | 72,188 |
| | 800x600@75Hz | 46,875 | 75 |
| XGA | 1024x768@60Hz | 48,363 | 60,004 |
| | 1024x768@70Hz | 56,476 | 70,069 |
| | 1024x768@75Hz | 60,023 | 75,029 |
| SXGA | 1280x1024@60Hz | 63,981 | 60,02 |
| | 1280x1024@75Hz | 79,976 | 75,025 |
| | 1280x720@60Hz | 44,772 | 59,855 |
| | 1280x960@60Hz | 60 | 60 |
| WXGA+ | 1440x900@60Hz | 55,935 | 59,887 |
| | 832x624@75Hz | 49,725 | 74,77 |
| | 1680x1050@60Hz | 64,674 | 59,883 |
| FHD | 1920x1080@60Hz | 67,5 | 60 |
| IBM MODES | | | |
| DOS | 640x350@70Hz | 31,469 | 70,087 |
| DOS | 720x400@70Hz | 31,469 | 70,087 |
| MAC MODES | | | |
| VGA | 640x480@67Hz | 35 | 66,667 |
| SVGA | 832x624@75Hz | 49,725 | 74,551 |

24E2DA/27E2DA/27E2QAE/24E2Q/24E2QA/27E2Q/27E2UA

| STANDAARD | RESOLUTIE | HORIZONTALE FREQUENTIE (kHz) | VERTICALE FREQUENTIE (Hz) |
|-----------|----------------|---------------------------------|------------------------------|
| VGA | 640x480@60Hz | 31,469 | 59,940 |
| | 640x480@67Hz | 35,000 | 66,667 |
| | 640x480@72Hz | 37,861 | 72,809 |
| | 640x480@75Hz | 37,500 | 75,00 |
| SVGA | 800x600@56Hz | 35,156 | 56,250 |
| | 800x600@60Hz | 37,879 | 60,317 |
| | 800x600@72Hz | 48,077 | 72,188 |
| | 800x600@75Hz | 46,875 | 75,000 |
| | 832x624@75Hz | 49,725 | 74,551 |
| XGA | 1024x768@60Hz | 48,363 | 60,004 |
| | 1024x768@70Hz | 56,476 | 70,069 |
| | 1024x768@75Hz | 60,023 | 75,029 |
| SXGA | 1280x1024@60Hz | 63,981 | 60,020 |
| | 1280x1024@75Hz | 79,976 | 75,025 |
| WXGA+ | 1440x900@60Hz | 55,935 | 59,887 |
| FHD | 1920x1080@60Hz | 67,500 | 60,000 |
| Full HD | 1920x1080@75Hz | 83,894 | 74,973 |

Pin-toewijzingen



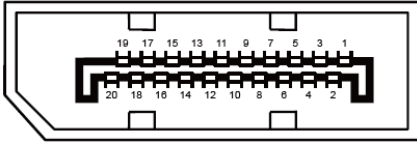
15-pens signaalkabel met kleurenweergave:

| Pinnummer | 15-Pens zijde van de signaalkabel | Pinnummer | 15-Pens zijde van de signaalkabel |
|-----------|-----------------------------------|-----------|-----------------------------------|
| 1 | Video-Rood | 9 | +5V |
| 2 | Video-Groen | 10 | Aarding |
| 3 | Video-Blauw | 11 | Geen verbinding |
| 4 | Geen verbinding | 12 | DDC-Seriële data |
| 5 | Detecteren van kabel | 13 | H-sync |
| 6 | GND-R | 14 | V-sync |
| 7 | GND-G | 15 | DDC-Seriële klok |
| 8 | GND-B | | |



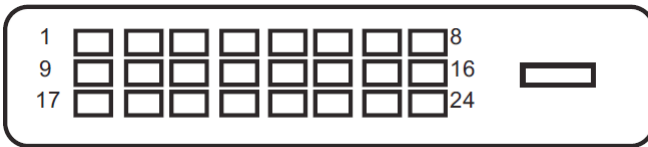
19-pens signaalkabel met kleurenweergave:

| Pin Nr. | Signaalnaam | Pin Nr. | Signaalnaam | Pin Nr. | Signaalnaam |
|---------|-----------------------------|---------|---------------------------------|---------|-----------------|
| 1. | TMDS Data 2+ | 9. | TMDS gegevens 0- | 17. | DDC/CEC-aarde |
| 2. | TMDS gegevens 2 afscherming | 10. | TMDS klok + | 18. | +5V Stroom |
| 3. | TMDS gegevens 2- | 11. | TMDS klok afgeschermd | 19. | Hot Plug Detect |
| 4. | TMDS Data 1+ | 12. | TMDS Clock- | | |
| 5. | TMDS gegevens 1 afscherming | 13. | CEC | | |
| 6. | TMDS gegevens 1- | 14. | Gereserveerd (n.c. op apparaat) | | |
| 7. | TMDS Data 0+ | 15. | SCL | | |
| 8. | TMDS gegevens 0 afscherming | 16. | SDA | | |



20-pens signaalkabel met kleurenweergave:

| Pinnr. | Signaalnaam | Pinnr. | Signaalnaam |
|--------|---------------|--------|-----------------|
| 1 | ML_Lane 3 (n) | 11 | GND |
| 2 | GND | 12 | ML_Lane 0 (p) |
| 3 | ML_Lane 3 (p) | 13 | CONFIG1 |
| 4 | ML_Lane 2 (n) | 14 | CONFIG2 |
| 5 | GND | 15 | AUX_CH(p) |
| 6 | ML_Lane 2 (p) | 16 | GND |
| 7 | ML_Lane 1 (n) | 17 | AUX_CH (n) |
| 8 | GND | 18 | Hot Plug Detect |
| 9 | ML_Lane 1 (p) | 19 | Return DP_PWR |
| 10 | ML_Lane 0 (n) | 20 | DP_PWR |



24-pens signaalkabel met kleurenweergave:

| Pinnr. | Signaalnaam | Pinnr. | Signaalnaam |
|--------|---------------------------|--------|---------------------------|
| 1 | TMDS data 2 - | 13 | TMDS data 3 + |
| 2 | TMDS data 2 + | 14 | + 5 V Stroom |
| 3 | TMDS data 2/4 afgeschermd | 15 | Aarde (bij +5 V) |
| 4 | TMDS data 4 - | 16 | Hot-plug detectie |
| 5 | TMDS data 4 + | 17 | TMDS data 0 - |
| 6 | DDC klok | 18 | TMDS data 0 + |
| 7 | DDC Data | 19 | TMDS data 0/5 afgeschermd |
| 8 | N.C. | 20 | TMDS data 5 - |
| 9 | TMDS data 1 - | 21 | TMDS data 5 + |
| 10 | TMDS data 1 + | 22 | TMDS klok afgeschermd |
| 11 | TMDS data 1/3 afgeschermd | 23 | TMDS klok + |
| 12 | TMDS data 3 - | 24 | TMDS klok - |

*Alleen voor bepaalde modellen.

Plug en Play

Functie Plug & Play DDC2B

Deze monitor is uitgerust met VESA DDC2B mogelijkheden volgens de VESA DDC STANDAARD. Hierdoor kan de monitor het hostsysteem op de hoogte brengen van zijn identiteit en, afhankelijk van het niveau van gebruikte DDC, bijkomende informatie communiceren van zijn beeldmogelijkheden.

De DDC2B is een bidirectioneel datakanaal gebaseerd op het I²C protocol. De host kan EDID-informatie vragen over het DDC2B-kanaal.