

AOC



LCD Monitör
Kullanma Kılavuzu

24E2H/24E2D/24E2DA/24E2Q/24E2QA
27E2H/27E2DA/27E2Q/27E2QAE/27E2UA

www.aoc.com

©2020 AOC. All Rights Reserved.

HDMI™
HIGH DEFINITION MULTIMEDIA INTERFACE

Güvenlik.....	1
Ulusal Kurallar.....	1
Güç.....	2
Montaj.....	3
Temizleme.....	4
Diğer.....	5
Kurulum.....	6
Kutu İçindekiler.....	6
Sehpayı ve Tabanı Kurun.....	7
İzleme Açısını Ayarlama.....	8
Monitörü Bağlama.....	9
Duvara Montaj Kolunun Takılması.....	10
Adaptive-Sync İşlevi.....	11
Ayarlama.....	12
Kısayollar.....	12
OSD Setting (OSD Ayarı).....	14
Luminance (Parlaklık).....	15
Image Setup (Görüntü Ayarı).....	16
Color Setup (Renk Ayarı).....	17
Picture Boost (Resim Güçlendirme).....	18
OSD Setup (OSD Ayarı).....	19
Game Setting (Oyun Ayarı).....	20
Extra (Ekstra).....	21
Exit (Çıkış).....	22
LED göstergesi.....	23
Sorun Giderme.....	24
Teknik Özellikler.....	25
Genel Özellikler.....	25
Ön Ayarlı Görüntüleme Modları.....	35
Pim Atamaları.....	38
Tak ve Kullan.....	40

Güvenlik

Ulusal Kurallar

Aşağıdaki alt bölümlerde bu belgede kullanılan ulusal kurallar açıklanmaktadır.

Notlar, Dikkat İbareleri ve Uyarılar

Bu kılavuzda, metin bloklarının yanında simgeler bulunabilir ve kalın veya italik türde yazdırılabilir. Bu bloklar notlar, dikkat ibareleri ve uyarılardır ve aşağıdaki şekilde kullanılırlar:



NOT: NOT, bilgisayar sisteminizi daha iyi kullanmanıza yardımcı olacak önemli bilgileri belirtir.





DİKKAT: DİKKAT, donanımda oluşabilecek hasarları veya veri kayıplarını belirtir ve bu sorundan nasıl kaçınabileceğinizi açıklar.




UYARI: UYARI, bedensel yaralanma olasılığını belirtir ve sorunu nasıl önleyeceğinizi açıklar. Bazı uyarılar farklı biçimlerde görünebilir ve bir simgeyle vurgulanmayabilir. Bu gibi durumlarda, uyarının bu özel gösterimi yasal yetkililerce zorunlu kılınmıştır.


Güç


 Monitör yalnızca etikette gösterilen güç kaynağı türünden çalıştırılmalıdır. Evinizde sağlanan güç türünden emin değilseniz, satıcınıza veya yerel güç şirketinize danışın.

 Monitörde üç dişli topraklı fiş, üç (topraklama) iğneli bir fiş bulunur. Bu fiş bir güvenlik özelliği olarak yalnızca topraklanmış güç çıkışına uygundur. Priziniz üç telli fişe uygun değilse, bir elektrikçinin doğru prizi takmasını sağlayın veya cihazı güvenli şekilde topraklamak için bir adaptör kullanın. Topraklanmış fişin güvenli olduğunu unutmayın.

 Üniteyi fırtınalı havalarda veya uzun süre kullanılmayacağı zamanlarda çıkarın. Bu, monitörün güç dalgalanmaları nedeniyle hasar görmesini engeller.

 Grup prizleri ve uzatma kablolarını aşırı yüklemeyin. Aşırı yükleme sonucunda yangın veya elektrik şoku oluşabilir.

 Yeterli çalışmasını sağlamak için, monitörü yalnızca 100-240 V AC arasında, en az 5 A uygun yapılandırılmış alıcıları olan UL listeli bilgisayarlarla kullanın.

 Duvar soketi ekipmanın yakınına takılmalı ve kolayca erişilebilir olmalıdır.

Montaj

! Monitörü dengeli olmayan bir tekerlekli sehpa, stand, üç ayak, braket veya masa üzerine yerleştirmeyin. Monitör düşerse, yaralanmaya ve bu ürünün ciddi şekilde hasar görmesine neden olabilir. Yalnızca üreticinin önerdiği veya bu ürünle birlikte sattığı tekerlekli sehpayı, standı, üç ayağı, braketini veya masayı kullanın. Ürünü kurarken üreticinin talimatlarına uyun ve üreticinin önerdiği montaj aksesuarları kullanın. Ürün ve tekerlekli sehpa birleşimi dikkatle hareket ettirilmelidir.

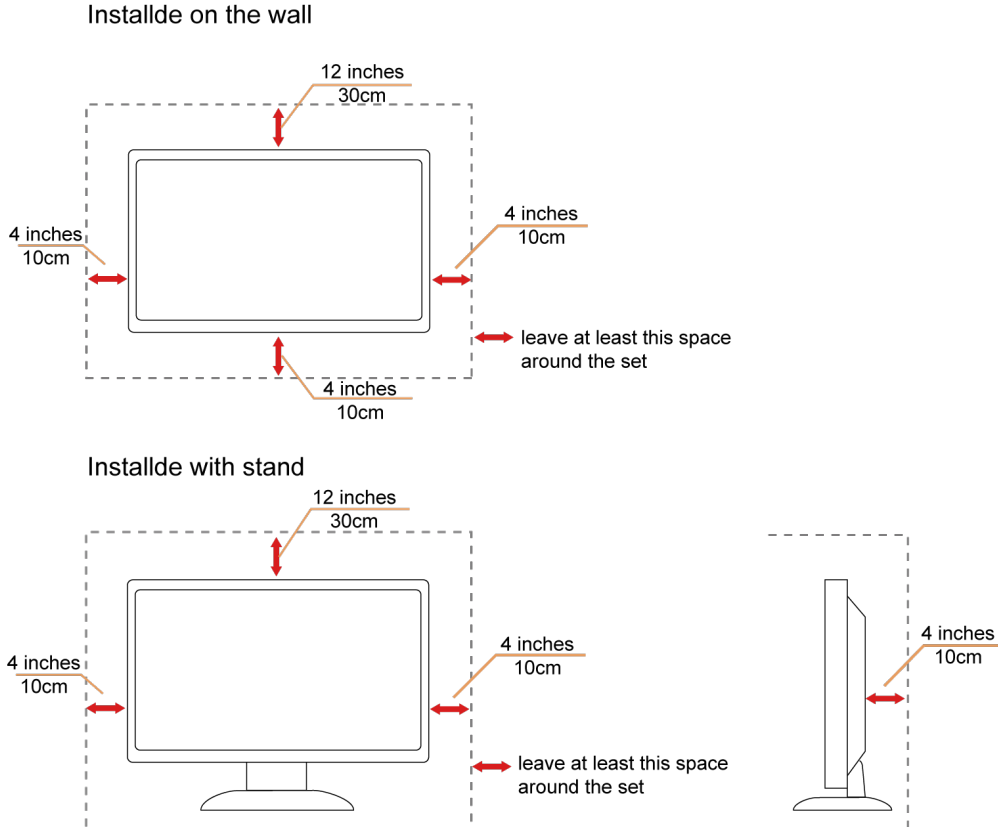
! Monitör kabindeki yuvanın içine hiçbir zaman bir nesneyi itmeyin. Devre parçalarına zarar vererek yangına veya elektrik çarpmasına neden olabilir. Monitöre hiçbir zaman sıvı sıçratmayın.

! Ürünün ön yüzeyini yere koymayın.

! Monitörü bir duvara veya rafa takarsanız, üreticinin onayladığı bir montaj kiti kullanın ve kitteki talimatları izleyin.

! Aşağıda gösterilen şekilde monitörün etrafında boş alan bırakın. Aksi halde, hava akımı yetersiz kalır ve aşırı ısınma yangına neden olabilir veya monitör zarar görebilir.

Monitör duvara veya ayaklığa kurulduğunda monitör etrafında önerilen havalandırma alanları için aşağıdaki kısma bakın:



Temizleme


⚠ Kabini bezle düzenli olarak temizleyin. Lekeleri silip çıkarmak için kabine zarar veren deterjanlar yerine yumuşak deterjanlar kullanabilirsiniz.


⚠ Temizlerken, ürünün içine deterjan sızmadığından emin olun. Ekran yüzeyini çizebileceğinden temizlik bezi çok sert olmamalıdır.

⚠ Lütfen ürünü temizlemeden önce güç kablosunu çıkarın.




Diđer

 Üründen garip kokular, ses veya duman çıkıyorsa güç fişini HEMEN prizden çıkarın ve bir Servis Merkezine başvurun.

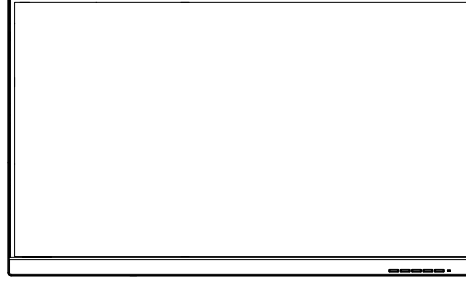
 Havalandırma açıklıklarının bir masa veya perde ile engellenmediğinden emin olun.

 LCD monitörü çalışması sırasında aşırı titreşime veya yüksek darbelere maruz bırakmayın.

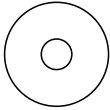
 Çalışması sırasında veya taşırken monitörü çarpmayın ve düşürmeyin.

Kurulum

Kutu İindekiler



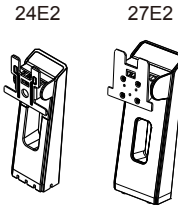
Monitor



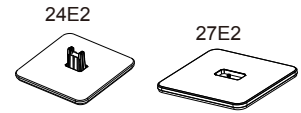
CD Manual



Warranty card



Stand



Base



Power Cable



Audio Cable



DVI Cable



D-SUB Cable



HDMI Cable



DP Cable



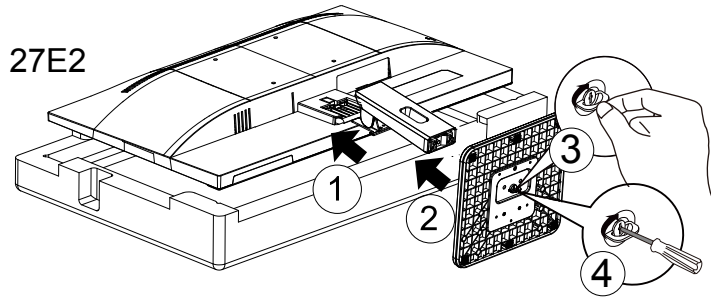
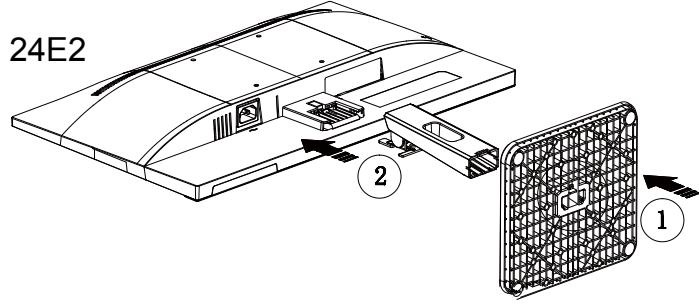
USB Cable

* Tm lkelerde ve blgelerde sinyal kablolarının tamamı saėlanmaz. Ltfen onay iin yerel satıcı veya AOC Őube ofisiyle kontrol edin.

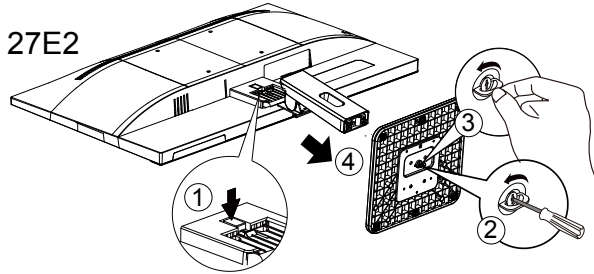
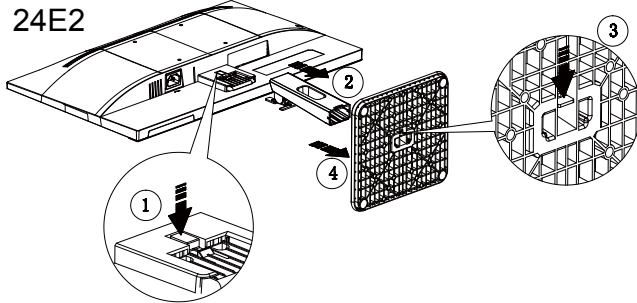
Sehpayı ve Tabanı Kurun

Lütfen tabanı aşağıdaki adımları izleyerek kurun veya çıkarın.

Kurulum:

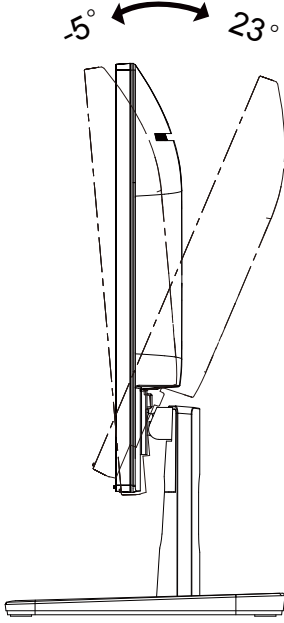


Çıkarma:



İzleme Açısını Ayarlama

En iyi izleme için, monitörün tam yüzüne bakmanız ve sonra monitörün açısını istediğiniz gibi ayarlamanız önerilir. Monitörün açısını değiştirirken monitörün devrilmemesi için standı tutun. Monitörü aşağıdaki gibi ayarlayabilirsiniz:



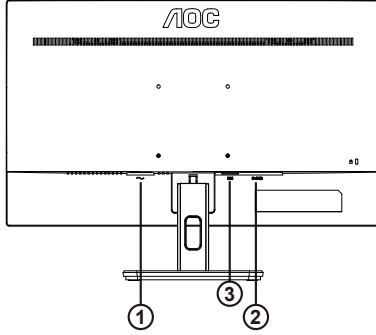
NOT:

Açıyı değiştirirken LCD ekrana dokunmayın. LCD ekranın zarar görmesine veya kırılmasına neden olabilir.

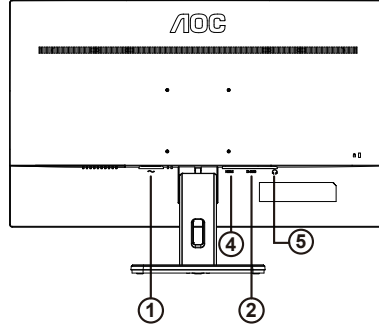
Monitörü Bağlama

Monitörün ve Bilgisayarın Arkasındaki Kablo Bağlantıları:

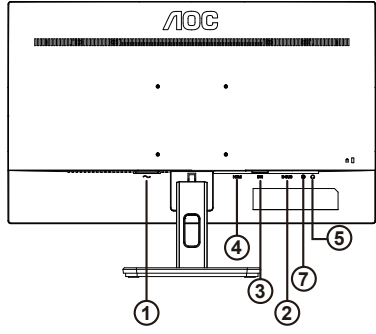
24E2D



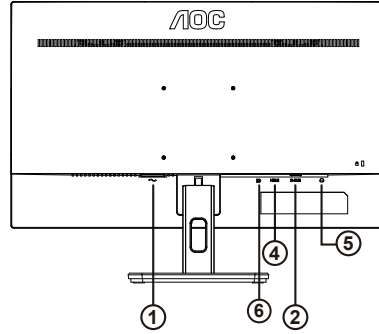
24E2H/27E2H



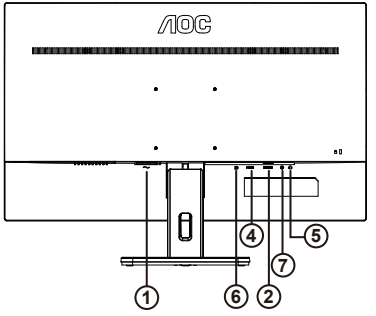
24E2DA/27E2DA



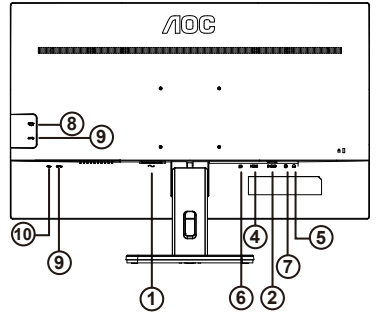
24E2Q/27E2Q



24E2QA/27E2QAE



27E2UA



1. Güç
2. Analog (15-Pin VGA kablosu)
3. DVI
4. HDMI
5. Kulaklık çıkışı
6. DP
7. Ses hattı girişi
8. USB aşağı yön + hızlı şarj
9. USB aşağı yön
10. USB yukarı yön

Bilgisayara bağlayın

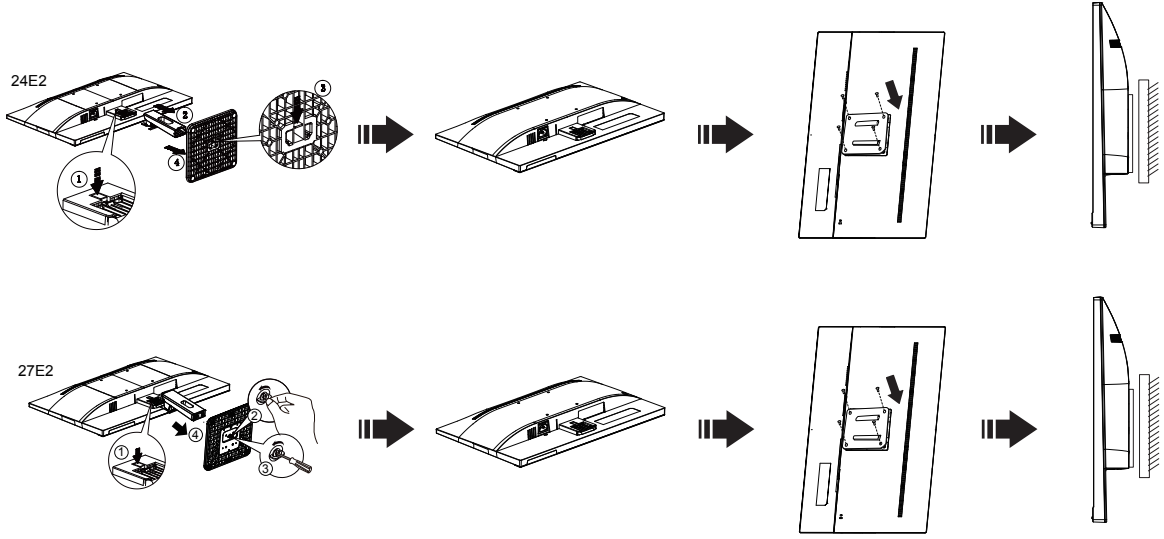
1. Güç kablosunu ekranın arkasına sıkıca takın.
2. Bilgisayarınızı kapatınız ve güç kablosunu çıkarınız.
3. Ekran sinyal kablosunu bilgisayarınızın arkasındaki video konektörüne takın.
4. Bilgisayar ve ekranınızın güç kablosunu yakın bir elektrik prizine takın.
5. Bilgisayar ve ekranınızı açın.

Monitörünüz bir görüntü görüntülense yükleme tamamlanmıştır. Bir görüntü görüntülemezse, lütfen Sorun Giderme'ye bakın.

Ekipmanı korumak için, bağlamadan önce bilgisayar ve LCD monitörü mutlaka kapatın.

Duvara Montaj Kolunun Takılması

Ýsteðe Baðlý Duvara Montaj Kolunun Takılması iin Hazırlık.



Bu monitör, ayrıca satılan duvara montaj koluna takılabilir. Bu prosedüre başlamadan önce güç bađlantısını kesin. Bu adımları yerine getirin:

1. Tabanı kaldırın.
2. Duvara montaj kolunu monte etmek için üretici firmanın talimatlarını yerine getirin.
3. Duvara montaj kolunu monitörün arkasına yerleştirin. Kolun deliklerini monitörün arkasındaki delikler ile hizalayın.
4. 4 vidayı deliklere takın ve sıkıptırın.
5. Kabloları yeniden takın. Duvara monte etmek için olan talimatları görmek için isteðe bađlı duvara montaj kolu ile birlikte verilen kullanıcı elkitabına bakınız.

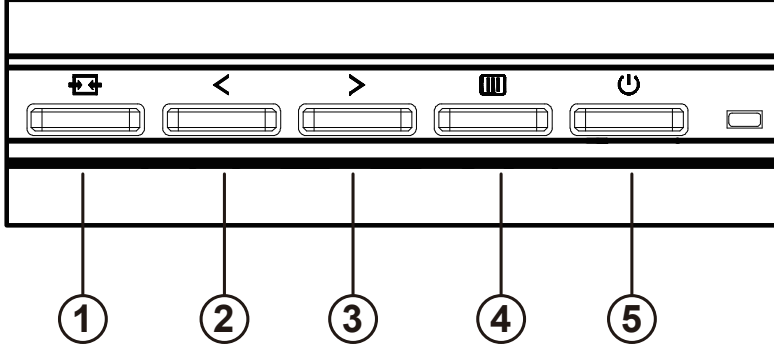
Not : VESA montaj vida delikleri her model için mevcut değildir, lütfen bayiine veya AOC'nin resmi departmanına danışın.

Adaptive-Sync işlevi

1. Adaptive-Sync işlevi DP/HDMI ile çalışır
2. Uyumlu Grafik Kartı: Önerilenler listesi aşağıdaki gibidir; şu adres ziyaret edilerek de incelenebilir: www.AMD.com
 - Radeon™ RX Vega serisi
 - Radeon™ RX 500 serisi
 - Radeon™ RX 400 serisi
 - Radeon™ R9/R7 300 serisi (R9 370/X, R7 370/X, R7 265 serisi hariç)
 - Radeon™ Pro Duo (2016)
 - Radeon™ R9 Nano serisi
 - Radeon™ R9 Fury serisi
 - Radeon™ R9/R7 200 serisi (R9 270/X, R9 280/X serisi hariç)

Ayarlama

Kısayollar



1	Kaynak/Otomatik/Giriş
2	Clear Vision/<
3	Ses/>(24E2QA/24E2DA/27E2DA/27E2QAE/27E2UA) veya Genis />(24E2D) Ses/veya Genis />(24E2H/27E2H/24E2Q/27E2Q)
4	Menü / Giriş
5	Güç

Menü / Giriş

Ekran üstü kumandayı görüntülemek veya seçimi onaylamak için basın.

Güç

Monitörü açmak/kapatmak için Güç düğmesine basın.

Ses

Ekran menüsü yokken, ses düzeyi ayarlama çubuğunu etkinleştirmek için > Ses Düzeyi düğmesine basın. Ses düzeyini ayarlamak için < veya > düğmesine basın (yalnızca hoparlöre sahip modeller için).

veya Genis

When there is no OSD, Press > hotkey to active image ratio , Press < or > to adjust 4:3 or wide. (If the product screen size is 4:3 or input signal resolution is wide format, the hot key is disable to adjust).

Ses/veya Genis

Ekran menüsü yokken, ses düzeyi ayarlama çubuğunu etkinleştirmek için > Ses Düzeyi düğmesine basın. Ses düzeyini ayarlamak için < veya > düğmesine basın (yalnızca hoparlöre sahip modeller için).(HDMI/DP)

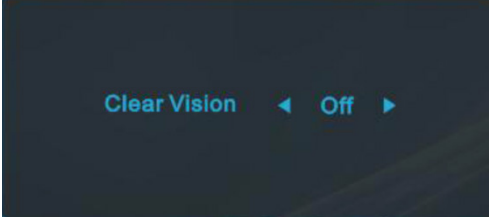
When there is no OSD, Press > hotkey to active image ratio , Press < or > to adjust 4:3 or wide. (If the product screen size is 4:3 or input signal resolution is wide format, the hot key is disable to adjust).(VGA)

Kaynak/Otomatik/Çıkış

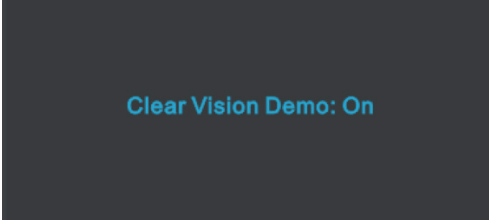
Ekran menüsü kapalıyken, Kaynak/Otomatik/Çıkış düğmesine basmak Kaynak kısayol tuşu işlevini gerçekleştirecektir. Ekran menüsü kapalıyken, otomatik yapılandırma gerçekleştirmek için Kaynak/Otomatik/Çıkış düğmesini yaklaşık 2 saniye basılı tutun (yalnızca D-Sub bulunan modeller için).

Clear Vision

- 1.OSD olmadığında, Clear Vision'u etkinleřtirmek için "<" düğmesine basın.
- 2.Zayıf, orta, güçlü veya kapalı ayarları arasında seçim yapmak için "<" veya ">" düğmelerini kullanın. Varsayılan ayar her zaman "kapalı"dır.



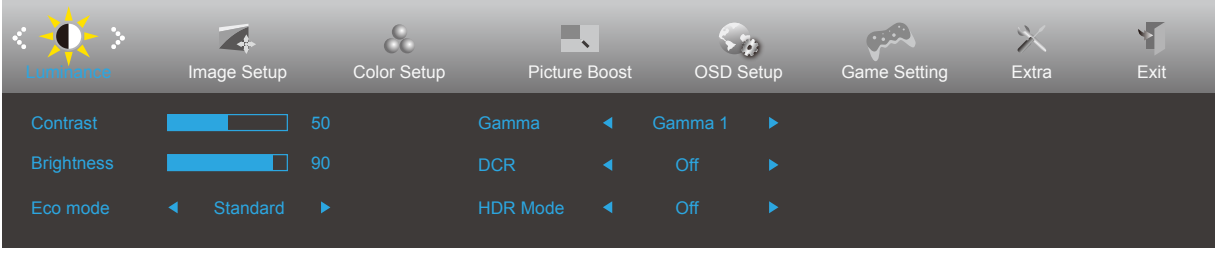
- 3.Clear Vision Demosunu etkinleřtirmek için "<" düğmesine 5 saniye basın ve ekranda "Clear Vision Demo: on" (Clear Vision Demo: açık) iletisi 5 saniye süreyle gösterilir. Menü veya Çıkış düğmesine basın, ileti görünecektir. Tekrar "<" düğmesini 5 saniye basılı tutun, Clear Vision Demo kapanır.



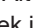

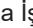


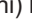


Clear Vision işlevi düşük çözünürlüğü ve bulanık görüntüleri net ve canlı görüntülere dönüřtürerek en iyi görüntü deneyimi sađlar.

OSD Setting (OSD Ayarı)

Kontrol tuşlarında basit ve kolay talimatlar.

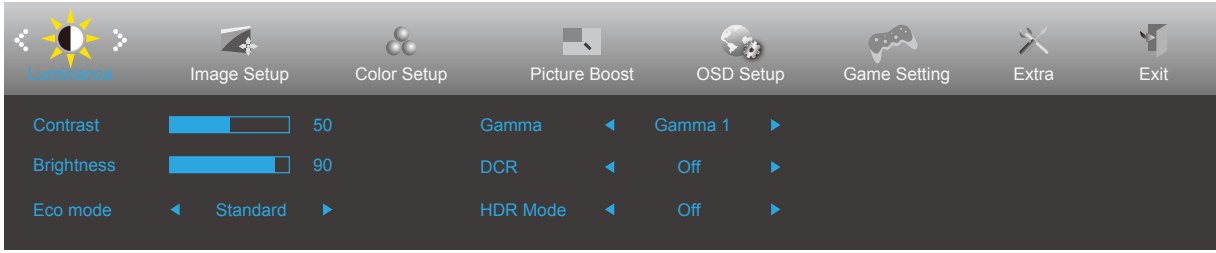










- 1). Ekran menüsü penceresini etkinleştirmek için  MENÜ düğmesine basın.
- 2). İşlevler arasında gezinmek için < Sol veya > sağ öğesine basın. İstenen işlev vurgulandığında etkinleştirmek için  MENÜ düğmesine basın. Alt menü işlevleri arasında gezinmek için < Sol veya > öğesine basın. İstenen işlev vurgulandığında, etkinleştirmek için  MENÜ düğmesine basın.
- 3). Seçilen işlevin ayarlarını değiştirmek için < Sol veya > öğesine basın. Çıkmak için  Çıkış düğmesine basın. Başka bir işlevi ayarlamak istiyorsanız, adım 2-3 arasını tekrarlayın.
- 4). Ekran Menüsü Kilidi/Kilit Açma İşlevi: OSD'yi kilitlemek için, Monitör kapalıyken  MENU-button (MENÜ-düğmesini) basılı tutun ve sonra monitörü açmak için  güç düğmesine basın. OSD'nin kilidini açmak için, Monitör kapalıyken MENU-button  (MENÜ-düğmesini) basılı tutun ve sonra monitörü açmak için  güç düğmesine basın.

Notlar:

- 1). Üründe yalnızca bir sinyal girişi varsa "Giriş Seçimi" ögesi devre dışı bırakılır.
- 2). ECO modları (Standart mod hariç), DCR, DCB modu ve Resim Güçlendirme şeklindeki dört durumdan yalnızca biri var olabilir.

Luminance (Parlaklık)

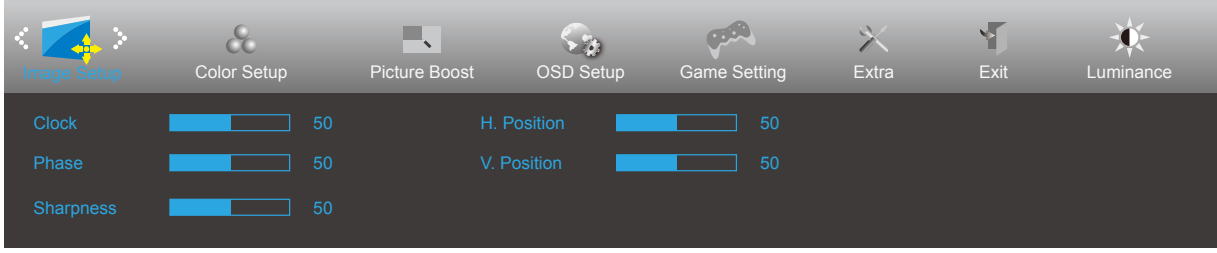



	Contrast (Kontrast)	0-100		Dijital Kayıttan Kontrast.
	Brightness (Parlaklık)	0-100		Arka Işık Ayarı
	Eco mode (Eko modu)	Standard (Standart)	<input checked="" type="checkbox"/>	Standart modu
		Text (Metin)		Metin modu
		Internet		Internet modu
		Game (Oyun)		Oyun modu
		Movie (Film)		Film modu
		Sports (Spor)		Spor modu
		Reading (Okuma)		Okuma modu
	Gamma	Gamma1	Gamma 1'i ayarlar	
		Gamma2	Gamma 2'ü ayarlar	
		Gamma3	Gamma 3'ü ayarlar	
	DCR	On(Açık)		Dinamik kontrast oranını etkinleştirir
		Off(Kapalı)		Dinamik kontrast oranını devre dışı bırakır
HDR Mode	Off (Kapalı)		Select HDR Mode.	
	HDR Picture (HDR Resim)			
	HDR Movie (HDR Film)			
	HDR Game (HDR Oyun)			

Notlar:

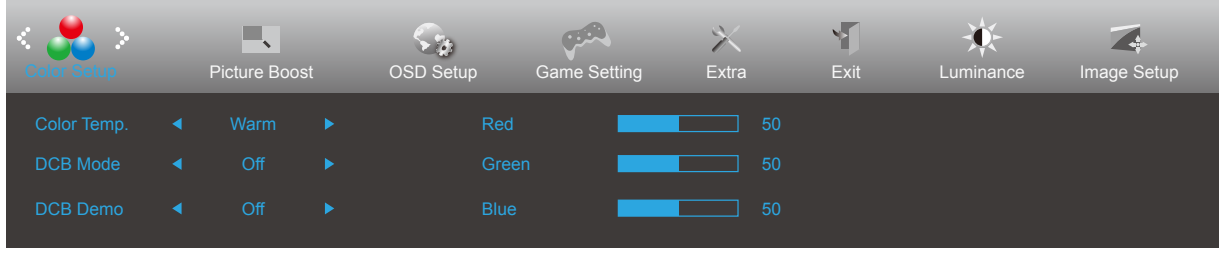
When "HDR Mode" is set to "non-off", the items "Contrast", "Brightness", "Gamma" cannot be adjusted.

Image Setup (Görüntü Ayarı)



	Clock (Saat)	0-100	Dikey Çizgi parazitini azaltmak için görüntü Saatini ayarlayın.
	Phase (Faz)	0-100	Yatay Çizgi parazitini azaltmak için Görüntü Fazını ayarlayın.
	Sharpness (Keskinlik)	0-100	Görüntü keskinliğini ayarlayın.
	H. Position (Y. Konum)	0-100	Görüntünün yatay konumunu ayarlayın.
	V. Position (D. Konum)	0-100	Görüntünün dikey konumunu ayarlayın.

Color Setup (Renk Ayarı)

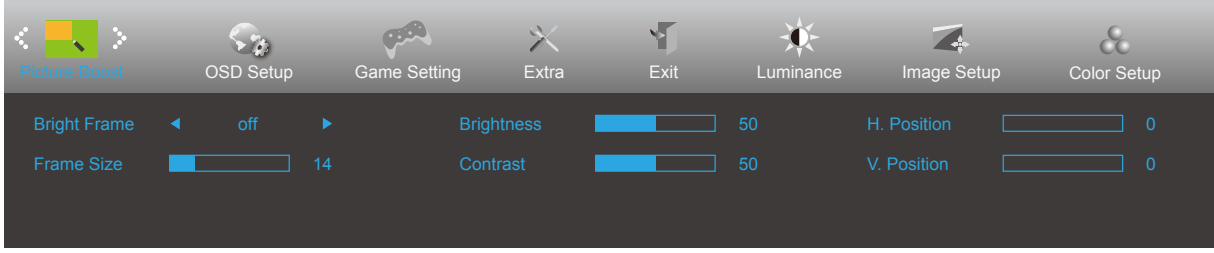


	Color Temp. (Renk Sıcaklığı)	Warm (Sıcak)		Sıcak Renk Sıcaklığı EEPROM'dan geri çağırır.
		Normal		Normal Renk Sıcaklığı EEPROM'dan geri çağırır.
		Cool (Soğuk)		Soğuk Renk Sıcaklığı EEPROM'dan geri çağırır.
		sRGB		SRGB Renk Sıcaklığı EEPROM'dan geri çağırır.
		User (Kullanıcı)		Kullanıcı Renk Sıcaklığı EEPROM'dan geri çağırır.
	DCB Mode (DCB Modu)	Full Enhance (Tam Geliştirme)	aç veya kapat	Tam Geliştirme Modunu Devre Dışı Bırakın veya Etkinleştirin
		Nature Skin (Doğal Deri)	aç veya kapat	Doğal Deri Modunu Devre Dışı Bırakın veya Etkinleştirin
		Green Field (Yeşil Alan)	aç veya kapat	Yeşil Alan Modunu Devre Dışı Bırakın veya Etkinleştirin
		Sky-blue (Gök mavisi)	aç veya kapat	Gök Mavisi Modunu Devre Dışı Bırakın veya Etkinleştirin
		AutoDetect (Otomatik Algıla)	aç veya kapat	Otomatik Algılama Modunu Devre Dışı Bırakın veya Etkinleştirin
		Off (kapat)	aç veya kapat	Kapat Modunu Devre Dışı Bırakın veya Etkinleştirin
	DCB Demo (DCB Demosu)		Aç veya kapat	Demoyu Devre Dışı Bırakır veya Etkinleştirir
	Red (Kırmızı)		0-100	Dijital Kaydediciden Kırmızı kazancı.
	Green (Yeşil)		0-100	Dijital Kaydediciden Yeşil kazancı.
Blue (Mavi)		0-100	Dijital Kaydediciden Mavi kazancı.	

Notlar:

When "HDR Mode" under "Luminance" is set to "non-off", all items under "Color Setup" cannot be adjusted.

Picture Boost (Resim Güçlendirme)



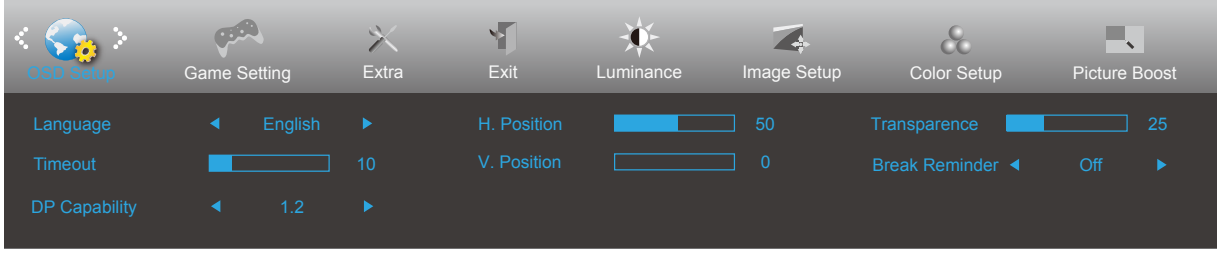
	Bright Frame (Parlak Çerçeve)	aç veya kapat	Parlak Çerçeveyi Devre Dışı Bırakır veya Etkinleştirir
	Frame Size (Çerçeve Boyutu)	14-100	Çerçeve Boyutunu Ayarlar
	Brightness (Parlaklık)	0-100	Çerçeve Parlaklığını Ayarlar
	Contrast (Kontrast)	0-100	Çerçeve Kontrastını Ayarlar
	H. position (Y. konum)	0-100	Çerçeve Yatay Konumunu Ayarlar
	V. position (D. konum)	0-100	Çerçeve Dikey Konumunu Ayarlar


Notlar:

Daha iyi görüntüleme deneyimi için Parlak Çerçevenin parlaklık, kontrast ve konumunu ayarlar.

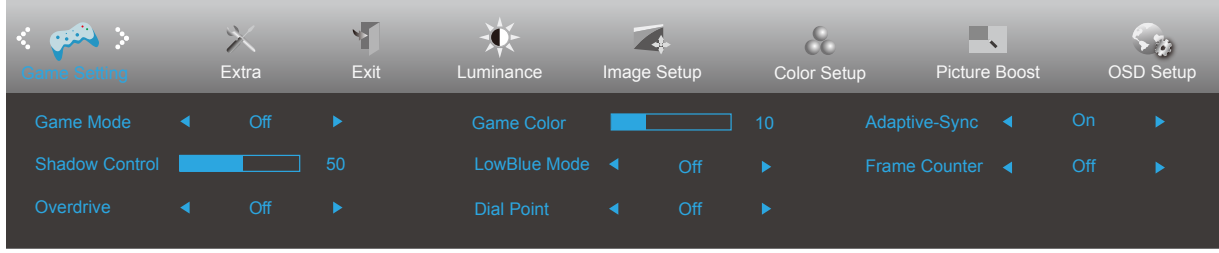
When "HDR Mode" under "Luminance" is set to "non-off", all items under "Picture Boost" cannot be adjusted.


OSD Setup (OSD Ayarı)



	Language (Dil)		OSD dilini seçin
	Timeout (Zaman aşımı)	5-120	OSD Zaman Aşımını ayarlayın
	DP Özelliği (bazı modellerde)	1.1/1.2	DP video içeriği DP1.2'yi desteklerse, lütfen DP Özelliği için DP1.2 ögesini seçin; aksi durumda lütfen DP1.1'i seçin. Serbest eşitleme işlevinin yalnızca DP1.2 tarafından desteklendiğine lütfen dikkat edin
	H. Position (Y. Konum)	0-100	Ekran menüsünün yatay konumunu ayarlayın.
	V. Position (D. Konum)	0-100	Ekran menüsünün dikey konumunu ayarlayın.
	Transparence (Saydamlık)	0-100	OSD'nin saydamlığını ayarlayın
	Break Reminder (Mola Anımsatıcısı)	aç veya kapat	Kullanıcı 1 saatten uzun süre aralıksız çalışırsa mola anımsatıcısı

Game Setting (Oyun Ayarı)

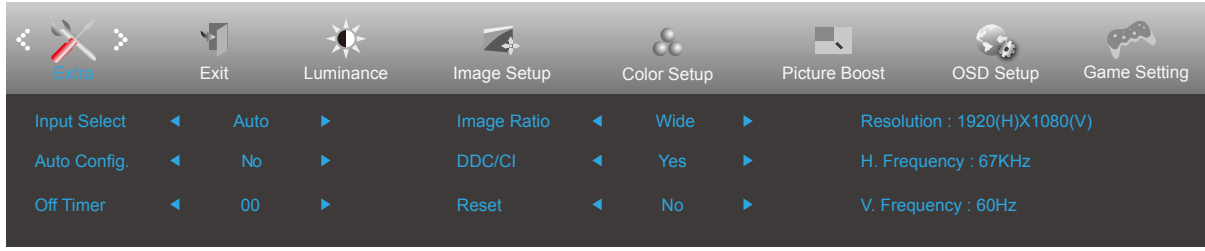



	Game Mode (Oyun Modu)	off (kapalı)	Akıllı görüntü oyunla en uygun duruma getirme yok
		FPS	FPS oyunlarını oynamak içindir. Koyu tema siyah düzeyi ayrıntılarını iyileştirir.
		RTS	RTS (Gerçek Zamanlı Strateji) oynamak için. Görüntü kalitesini iyileştirir.
		Racing (Yarış)	Yarış oyunları oynamak içindir. En hızlı tepki süresini ve yüksek renk doygunluğu sağlar.
		Gamer 1 (Oyuncu 1)	Kullanıcının, Oyuncu 1 olarak kaydedilen tercih ettiği ayarlar.
		Oyuncu 2 (Oyuncu 2)	Kullanıcının, Oyuncu 2 olarak kaydedilen tercih ettiği ayarlar.
		Oyuncu 3 (Oyuncu 3)	Kullanıcının, Oyuncu 3 olarak kaydedilen tercih ettiği ayarlar.
	Shadow Control (Gölge Kontrolü)	0-100	Gölge Kontrolü Varsayılanı 50 şeklindedir; son kullanıcı, belirgin resme yönelik kontrastı artırmak için 50 ila 100 veya 0 arasında ayarlayabilir. 1. Resim, ayrıntının belirgin biçimde görülmesi için çok karanlıksa, belirgin resim için 50 ila 100 arasında ayarlama 2. Resim, ayrıntının belirgin biçimde görülmesi için çok beyazsa, belirgin resim için 50 ila 0 arasında ayarlama
	Overdrive (Aşırı Çalışma) (bazı modellerde)	Off (Kapalı)	Yanıt verme süresini ayarlayın.
		Weak (Zayıf)	
		Medium (Orta)	
		Strong (Güçlü)	
	Game Color (Oyun Rengi)	0-20	Oyun Rengi, daha iyi resim elde etmek için doygunluğun ayarlanmasına yönelik 0-20 düzey sağlar.
LowBlue Mode (LowBlue Modu)	Kapalı / Multimedya / İnternet / Ofis / Okuma	Renk sıcaklığını kontrol ederek mavi ışık dalgasını azaltın.	
Arama Noktası	On/Off (Açık/Kapalı)	“Arama Noktası” işlevi, oyuncuların First Person Shooter (FPS) oyunlarını tam ve kesin bir nişanla oynamalarına yardımcı olmak için ekranın ortasına bir nişan göstergesi yerleştirir.	
Adaptive-Sync (bazı modellerde)	On/Off (Açık/Kapalı)	Adaptive-Sync işlevini devre dışı bırakın veya etkinleştirin. Adaptive Sync Run Hatırlatma: Adaptive Sync özelliği etkinleştirildiğinde, bazı oyun ortamlarında yanıp sönmeye olabilir.	
Çerçeve Sayacı (bazı modellerde)	Kapalı / Sağ-Yukarı / Sağ-Aşağı / Sol-Aşağı / Sol-Yukarı	Seçilen köşede V frekansını görüntüleyin. (Çerçeve sayacı özelliği yalnızca NVidia grafik kartıyla çalışır.)	

Not:

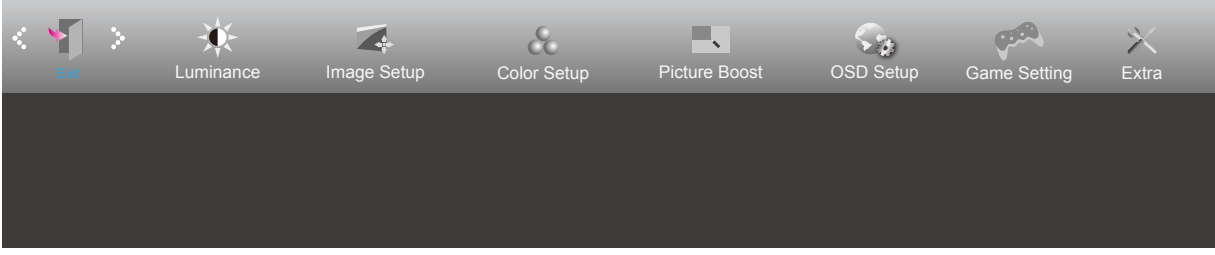
When “HDR Mode” under “Luminance” is set to “non-off”, the items “Game Mode”, “Shadow Control”, “Game Color”, “LowBlue Mode” cannot be adjusted.

Extra (Ekstra)



	Input Select (Giriş Seçimi)		Giriş Sinyali Kaynağını Seçin
	Auto Config. (Otomatik Yapılandırma)	evet veya hayır	Resmi otomatik olarak varsayılan ayarlayın (yalnızca D-Sub bulunan modeller için)
	Off timer (Kapanma Zamanlayıcısı)	0-24 saat	DC kapanma saatini seçin
	Image Ratio (Görüntü Oranı)	Geniş	Ekran için görüntü oranını seçin.
		4:3	
	DDC/CI	evet veya hayır	DDC/CI Desteğini AÇIN/KAPATIN
Reset (Sıfırla)	Evet veya hayır ENERGY STAR® veya hayır	Menüyü varsayılan sıfırlayın (ENERGY STAR® seçili modellerde bulunmaktadır.)	

Exit (Çıkış)



	Exit (Çıkış)		Ana OSD'ye çıkın.
---	--------------	--	-------------------

LED göstergesi

Durum	LED Rengi
Tam Güç Modu	Beyaz
Etkin Kapalı Modu	Turuncu

Sorun Giderme

Sorun ve Soru	Olası Çözümler
Güç LED'i AÇIK Değil	Güç düğmesinin AÇIK olduğundan ve Güç Kablosunun topraklı güç prizine ve monitöre düzgün bağlandığından emin olun.
Ekranda görüntü yok	<ul style="list-style-type: none">• Güç kablosu düzgün bağlanmış mı? Güç kablosu bağlantısını ve güç kaynağını kontrol edin.• Kablo düzgün bağlanmış mı? (D-SUB kablosu kullanılarak bağlanmış) D-SUB kablosu bağlantısını kontrol edin. (HDMI kablosu kullanılarak bağlanmış) HDMI kablosu bağlantısını kontrol edin. (DP kablosu kullanılarak bağlanmış) DP kablosu bağlantısını kontrol edin. * D-SUB/HDMI/DP girişi her modelde yoktur.• Güç açıksa, görülebilen ilk ekranı (oturma açma ekranı) görmek için bilgisayarı yeniden başlatın. İlk ekran (oturma açma ekranı) görünürse, bilgisayarı uygulanabilir moda (Windows 7/8/10 için güvenli mod) başlatın ve ekran kartının frekansını değiştirin. (Optimum Çözünürlüğü Ayarlama kısmına başvurun) İlk ekran (oturma açma ekranı) görünmezse, Servis Merkeziyle veya bayinizle iletişime geçin.• Ekranda "Giriş Desteklenmiyor" mesajını görebiliyor musunuz? Ekran kartından gelen sinyal, monitörün düzgün biçimde işleyebileceği en fazla çözünürlüğü ve frekansı aştığında bu mesajı görebilirsiniz. Monitörün düzgün biçimde işleyebileceği en fazla çözünürlüğü ve frekansı ayarlayın.• AOC Monitör Sürücülerinin yüklü olduğundan emin olun.
Resim Belirsiz ve Hayalet Gölge Sorunu Var	Kontrast ve Parlaklık Kontrollerini ayarlayın. Otomatik ayarlamak için basın. Bir uzatma kablosu veya anahtar kutusu kullanın. Monitörü doğrudan arkadaki video kartı çıkışı konektörüne takmanızı öneririz.
Görüntü Sıçırıyor, Titriyor Veya Görüntüde Dalga Deseni Görünüyor	Elektrik paraziti oluşturabilecek elektrikli cihazları monitörden mümkün oldukça uzağa yerleştirin. Monitörünüzün kullandığınız çözünürlükte ayarlayabileceğiniz maksimum yenileme hızını kullanın.
Monitör Etkin Kapalı Modunda Takılı Kaldı"	Bilgisayar Güç Anahtarı AÇIK konumunda olmalıdır. Bilgisayar Video Kartı yuvasına sıkıca oturmalıdır. Monitörün video kablosunun bilgisayara doğru takıldığından emin olun. Monitörün video kablosunu inceleyin ve pimlerden hiçbirinin eğilmediğinden emin olun. CAPS LOCK LED'ini gözlemlerken bilgisayarınızın klavyedeki CAPS LOCK tuşuna basılarak çalıştığından emin olun. CAPS LOCK tuşuna bastıktan sonra LED AÇIK veya KAPALI olmalıdır.
Birincil renklerden biri eksik (KIRMIZI, YEŞİL veya MAVİ)	Monitörün video kablosunu inceleyin ve pimlerden hiçbirinin hasar görmediğinden emin olun. Monitörün video kablosunun bilgisayara doğru takıldığından emin olun.
Ekran görüntüsü ortalanmamış veya düzgün boyutlandırılmamış	Y-Konumu ve D-Konumu ayarlayın veya kısayol tuşuna (OTOMATİK) basın.
Görüntüde renk hataları var (beyaz, beyaz görünmüyor)	RGB rengini ayarlayın veya istenen renk sıcaklığını seçin.
Ekranda yatay veya dikey bozukluklar var	SAAT ve ODAK öğesini ayarlamak için Windows 7/8/10 kapatma modunu kullanın. Otomatik ayarlamak için basın.
Düzenleme ve Servis	Lütfen CD kılavuz ya da www.aoc.com 'da (Destek sayfasında ülkenizde satın aldığınız modeli bulmak, Düzenleme ve Servis Bilgileri'ni bulmak için) bulunan Düzenleme ve Servis Bilgileri'ne bakınız.

Teknik Özellikler

Genel Özellikler

Panel	Model adı	24E2H		
	Sürüş sistemi	TFT Renkli LCD		
	Görülebilir Resim Boyutu	60,47 cm çapraz		
	Piksel aralığı	0,2745mm (Y) × 0,2745mm (D)		
	Video	R, G, B Analog Interface & HDMI Interface		
	Ayrı Senk.	H/V TTL		
	Ekran Renkleri	16,7 M Renk		
Diğerleri	Yatay tarama aralığı	30-85kHz		
	Yatay Tarama Boyutu (Maksimum)	527,04mm		
	Dikey tarama aralığı	48-75Hz		
	Dikey Tarama Boyutu (Maksimum)	296,46mm		
	En uygun ön ayarlı çözünürlük	1920 x 1080@60Hz		
	Max resolution	1920x1080@60Hz(D-SUB) 1920x1080@75Hz(HDMI)		
	Tak ve Kullan	VESA DDC2B/CI		
	Güç Kaynağı	100-240V~, 50/60Hz		
	Güç Tüketimi	Tipik (varsayılan parlaklık ve kontrast)	23W	
		En fazla (parlaklık = 100, kontrast = 100)	≤25W	
Beklemede modu		≤0,3W		
Fiziksel Özellikler	Konektör Türü	D-Sub/HDMI//Earphone out		
	Sinyal Kablosu Türü	Çıkarılabilir		
Çevresel	Sıcaklık	Çalışırken	0°~ 40°	
		Kapalıyken	-25°~ 55°	
	Nem	Çalışırken	%10 ~ 85 (yoğunlaşmayan)	
		Kapalıyken	%5 ~ 93 (yoğunlaşmayan)	
	Denizden Yükseklik	Çalışırken	0 ~ 5000 m (0 ~16404 ft)	
		Kapalıyken	0 ~ 12192 m (0~ 40000 ft)	

Panel	Model adı	24E2D		
	Sürüş sistemi	TFT Renkli LCD		
	Görülebilir Resim Boyutu	60,47 cm çapraz		
	Piksel aralığı	0,2745mm (Y) × 0,2745mm (D)		
	Video	R, G, B Analog Interface & DVI Interface		
	Ayrı Senk.	H/V TTL		
	Ekran Renkleri	16,7 M Renk		
Diğerleri	Yatay tarama aralığı	30-85kHz		
	Yatay Tarama Boyutu (Maksimum)	527,04mm		
	Dikey tarama aralığı	48-75Hz		
	Dikey Tarama Boyutu (Maksimum)	296,46mm		
	En uygun ön ayarlı çözünürlük	1920 x 1080@60Hz		
	Max resolution	1920 x 1080@60Hz		
	Tak ve Kullan	VESA DDC2B/CI		
	Güç Kaynağı	100-240V~, 50/60Hz		
	Güç Tüketimi	Tipik (varsayılan parlaklık ve kontrast)	20W	
		En fazla (parlaklık = 100, kontrast = 100)	≤22W	
Beklemede modu		≤0,3W		
Fiziksel Özellikler	Konektör Türü	DVI/D-Sub		
	Sinyal Kablosu Türü	Çıkarılabilir		
Çevresel	Sıcaklık	Çalışırken	0°~ 40°	
		Kapalıyken	-25°~ 55°	
	Nem	Çalışırken	%10 ~ 85 (yoğunlaşmayan)	
		Kapalıyken	%5 ~ 93 (yoğunlaşmayan)	
	Denizden Yükseklik	Çalışırken	0 ~ 5000 m (0 ~16404 ft)	
		Kapalıyken	0 ~ 12192 m (0~ 40000 ft)	

Panel	Model adı	24E2DA		
	Sürüş sistemi	TFT Renkli LCD		
	Görülebilir Resim Boyutu	60,47 cm çapraz		
	Piksel aralığı	0,2745mm (Y) × 0,2745mm (D)		
	Video	R, G, B Analog Interface & HDMI Interface & DVI Interface		
	Ayrı Senk.	H/V TTL		
	Ekran Renkleri	16,7 M Renk		
Diğerleri	Yatay tarama aralığı	30-85kHz		
	Yatay Tarama Boyutu (Maksimum)	527,04mm		
	Dikey tarama aralığı	48-75Hz		
	Dikey Tarama Boyutu (Maksimum)	296,46mm		
	En uygun ön ayarlı çözünürlük	1920 x 1080@60Hz		
	Max resolution	1920x1080@60Hz(VGA/DVI) 1920x1080@75Hz(HDMI)		
	Tak ve Kullan	VESA DDC2B/CI		
	Güç Kaynağı	100-240V~, 50/60Hz		
	Güç Tüketimi	Tipik (varsayılan parlaklık ve kontrast)	20W	
		En fazla (parlaklık = 100, kontrast = 100)	≤30W	
Beklemede modu		≤0,5W		
Fiziksel Özellikler	Konektör Türü	HDMI/DVI/D-Sub/Audio in/Earphone out		
	Sinyal Kablosu Türü	Çıkarılabilir		
Çevresel	Sıcaklık	Çalışırken	0°~ 40°	
		Kapalıyken	-25°~ 55°	
	Nem	Çalışırken	%10 ~ 85 (yoğunlaşmayan)	
		Kapalıyken	%5 ~ 93 (yoğunlaşmayan)	
	Denizden Yükseklik	Çalışırken	0 ~ 5000 m (0 ~16404 ft)	
		Kapalıyken	0 ~ 12192 m (0~ 40000 ft)	

Panel	Model adı	24E2Q		
	Sürüş sistemi	TFT Renkli LCD		
	Görülebilir Resim Boyutu	60,47 cm çapraz		
	Piksel aralığı	0,2745mm (Y) × 0,2745mm (D)		
	Video	R, G, B Analog Interface & HDMI Interface & DP Interface		
	Ayrı Senk.	H/V TTL		
	Ekran Renkleri	16,7 M Renk		
Diğerleri	Yatay tarama aralığı	30-85kHz		
	Yatay Tarama Boyutu (Maksimum)	527,04mm		
	Dikey tarama aralığı	48-75Hz		
	Dikey Tarama Boyutu (Maksimum)	296,46mm		
	En uygun ön ayarlı çözünürlük	1920 x 1080@60Hz		
	Max resolution	1920x1080@60Hz(VGA) 1920x1080@75Hz(HDMI/DP)		
	Tak ve Kullan	VESA DDC2B/CI		
	Güç Kaynağı	100-240V~, 50/60Hz		
	Güç Tüketimi	Tipik (varsayılan parlaklık ve kontrast)	20W	
		En fazla (parlaklık = 100, kontrast = 100)	≤26W	
Beklemede modu		≤0,5W		
Fiziksel Özellikler	Konektör Türü	DP/HDMI/D-Sub/Earphone out		
	Sinyal Kablosu Türü	Çıkarılabilir		
Çevresel	Sıcaklık	Çalışırken	0°~ 40°	
		Kapalıyken	-25°~ 55°	
	Nem	Çalışırken	%10 ~ 85 (yoğunlaşmayan)	
		Kapalıyken	%5 ~ 93 (yoğunlaşmayan)	
	Denizden Yükseklik	Çalışırken	0 ~ 5000 m (0 ~16404 ft)	
		Kapalıyken	0 ~ 12192 m (0~ 40000 ft)	

Panel	Model adı	24E2QA		
	Sürüş sistemi	TFT Renkli LCD		
	Görülebilir Resim Boyutu	60,47 cm çapraz		
	Piksel aralığı	0,2745mm (Y) × 0,2745mm (D)		
	Video	R, G, B Analog Interface & HDMI Interface & DP Interface		
	Ayrı Senk.	H/V TTL		
	Ekran Renkleri	16,7 M Renk		
Diğerleri	Yatay tarama aralığı	30-85kHz		
	Yatay Tarama Boyutu (Maksimum)	527,04mm		
	Dikey tarama aralığı	48-75Hz		
	Dikey Tarama Boyutu (Maksimum)	296,46mm		
	En uygun ön ayarlı çözünürlük	1920 x 1080@60Hz		
	Max resolution	1920x1080@60Hz(VGA) 1920x1080@75Hz(HDMI/DP)		
	Tak ve Kullan	VESA DDC2B/CI		
	Güç Kaynağı	100-240V~, 50/60Hz		
	Güç Tüketimi	Tipik (varsayılan parlaklık ve kontrast)	20W	
		En fazla (parlaklık = 100, kontrast = 100)	≤32W	
Beklemede modu		≤0,5W		
Fiziksel Özellikler	Konektör Türü	DP/HDMI/D-Sub/Audio in/Earphone out		
	Sinyal Kablosu Türü	Çıkarılabilir		
Çevresel	Sıcaklık	Çalışırken	0°~ 40°	
		Kapalıyken	-25°~ 55°	
	Nem	Çalışırken	%10 ~ 85 (yoğunlaşmayan)	
		Kapalıyken	%5 ~ 93 (yoğunlaşmayan)	
	Denizden Yükseklik	Çalışırken	0 ~ 5000 m (0 ~16404 ft)	
		Kapalıyken	0 ~ 12192 m (0~ 40000 ft)	

Panel	Model adı	27E2H		
	Sürüş sistemi	TFT Renkli LCD		
	Görülebilir Resim Boyutu	68,6 cm çapraz		
	Piksel aralığı	0,3114mm (Y) × 0,3114mm (D)		
	Video	R, G, B Analog Interface & HDMI Interface		
	Ayrı Senk.	H/V TTL		
	Ekran Renkleri	16,7 M Renk		
Diğerleri	Yatay tarama aralığı	30-85kHz		
	Yatay Tarama Boyutu (Maksimum)	597,888mm		
	Dikey tarama aralığı	48-75Hz		
	Dikey Tarama Boyutu (Maksimum)	336,312mm		
	En uygun ön ayarlı çözünürlük	1920 x 1080@60Hz		
	Max resolution	1920x1080@60Hz(D-SUB) 1920x1080@75Hz(HDMI)		
	Tak ve Kullan	VESA DDC2B/CI		
	Güç Kaynağı	100-240V~, 50/60Hz		
	Güç Tüketimi	Tipik (varsayılan parlaklık ve kontrast)	26W	
		En fazla (parlaklık = 100, kontrast = 100)	≤31W	
Beklemede modu		≤0,3W		
Fiziksel Özellikler	Konektör Türü	D-Sub/HDMI//Earphone out		
	Sinyal Kablosu Türü	Çıkarılabilir		
Çevresel	Sıcaklık	Çalışırken	0°~ 40°	
		Kapalıyken	-25°~ 55°	
	Nem	Çalışırken	%10 ~ 85 (yoğunlaşmayan)	
		Kapalıyken	%5 ~ 93 (yoğunlaşmayan)	
	Denizden Yükseklik	Çalışırken	0 ~ 5000 m (0 ~16404 ft)	
		Kapalıyken	0 ~ 12192 m (0~ 40000 ft)	

Panel	Model adı	27E2Q		
	Sürüş sistemi	TFT Renkli LCD		
	Görülebilir Resim Boyutu	68,6 cm çapraz		
	Piksel aralığı	0,3114mm (Y) × 0,3114mm (D)		
	Video	R, G, B Analog Interface & HDMI Interface & DP Interface		
	Ayrı Senk.	H/V TTL		
	Ekran Renkleri	16,7 M Renk		
Diğerleri	Yatay tarama aralığı	30-85kHz		
	Yatay Tarama Boyutu (Maksimum)	597,888mm		
	Dikey tarama aralığı	48-75Hz		
	Dikey Tarama Boyutu (Maksimum)	336,312mm		
	En uygun ön ayarlı çözünürlük	1920 x 1080@60Hz		
	Max resolution	1920x1080@60Hz(VGA) 1920x1080@75Hz(HDMI/DP)		
	Tak ve Kullan	VESA DDC2B/CI		
	Güç Kaynağı	100-240V~, 50/60Hz		
	Güç Tüketimi	Tipik (varsayılan parlaklık ve kontrast)	25W	
		En fazla (parlaklık = 100, kontrast = 100)	≤38W	
Beklemede modu		≤0,5W		
Fiziksel Özellikler	Konektör Türü	DP/HDMI/D-Sub/Earphone out		
	Sinyal Kablosu Türü	Çıkarılabilir		
Çevresel	Sıcaklık	Çalışırken	0°~ 40°	
		Kapalıyken	-25°~ 55°	
	Nem	Çalışırken	%10 ~ 85 (yoğunlaşmayan)	
		Kapalıyken	%5 ~ 93 (yoğunlaşmayan)	
	Denizden Yükseklik	Çalışırken	0 ~ 5000 m (0 ~16404 ft)	
		Kapalıyken	0 ~ 12192 m (0~ 40000 ft)	

Panel	Model adı	27E2DA		
	Sürüş sistemi	TFT Renkli LCD		
	Görülebilir Resim Boyutu	68,6 cm çapraz		
	Piksel aralığı	0,3114mm (Y) × 0,3114mm (D)		
	Video	R, G, B Analog Interface & HDMI Interface & DVI Interface		
	Ayrı Senk.	H/V TTL		
	Ekran Renkleri	16,7 M Renk		
Diğerleri	Yatay tarama aralığı	30-85kHz		
	Yatay Tarama Boyutu (Maksimum)	597,888mm		
	Dikey tarama aralığı	48-75Hz		
	Dikey Tarama Boyutu (Maksimum)	336,312mm		
	En uygun ön ayarlı çözünürlük	1920 x 1080@60Hz		
	Max resolution	1920x1080@60Hz(VGA/DVI) 1920x1080@75Hz(HDMI)		
	Tak ve Kullan	VESA DDC2B/CI		
	Güç Kaynağı	100-240V~, 50/60Hz		
	Güç Tüketimi	Tipik (varsayılan parlaklık ve kontrast)	20W	
		En fazla (parlaklık = 100, kontrast = 100)	≤30W	
Beklemede modu		≤0,5W		
Fiziksel Özellikler	Konektör Türü	HDMI/DVI/D-Sub/Audio in/Earphone out		
	Sinyal Kablosu Türü	Çıkarılabilir		
Çevresel	Sıcaklık	Çalışırken	0°~ 40°	
		Kapalıyken	-25°~ 55°	
	Nem	Çalışırken	%10 ~ 85 (yoğunlaşmayan)	
		Kapalıyken	%5 ~ 93 (yoğunlaşmayan)	
	Denizden Yükseklik	Çalışırken	0 ~ 5000 m (0 ~16404 ft)	
		Kapalıyken	0 ~ 12192 m (0~ 40000 ft)	

Panel	Model adı	27E2UA		
	Sürüş sistemi	TFT Renkli LCD		
	Görülebilir Resim Boyutu	68,6 cm çapraz		
	Piksel aralığı	0,3114mm (Y) × 0,3114mm (D)		
	Video	R, G, B Analog Interface & HDMI Interface & DP Interface		
	Ayrı Senk.	H/V TTL		
	Ekran Renkleri	16,7 M Renk		
Diğerleri	Yatay tarama aralığı	30-85kHz		
	Yatay Tarama Boyutu (Maksimum)	597,888mm		
	Dikey tarama aralığı	48-75Hz		
	Dikey Tarama Boyutu (Maksimum)	336,312mm		
	En uygun ön ayarlı çözünürlük	1920 x 1080@60Hz		
	Max resolution	1920x1080@60Hz(VGA) 1920x1080@75Hz(HDMI/DP)		
	Tak ve Kullan	VESA DDC2B/CI		
	Güç Kaynağı	100-240V~, 50/60Hz		
	Güç Tüketimi	Tipik (varsayılan parlaklık ve kontrast)	20W	
		En fazla (parlaklık = 100, kontrast = 100)	≤48W	
Beklemede modu		≤0,5W		
Fiziksel Özellikler	Konektör Türü	DP/HDMI/D-Sub/Audio in/Earphone out/USB3.2 Gen1x4 (includes 1 fast charger)		
	Sinyal Kablosu Türü	Çıkarılabilir		
Çevresel	Sıcaklık	Çalışırken	0°~ 40°	
		Kapalıyken	-25°~ 55°	
	Nem	Çalışırken	%10 ~ 85 (yoğunlaşmayan)	
		Kapalıyken	%5 ~ 93 (yoğunlaşmayan)	
	Denizden Yükseklik	Çalışırken	0 ~ 5000 m (0 ~16404 ft)	
		Kapalıyken	0 ~ 12192 m (0~ 40000 ft)	

Panel	Model adı	27E2QAE		
	Sürüş sistemi	TFT Renkli LCD		
	Görülebilir Resim Boyutu	68,6 cm çapraz		
	Piksel aralığı	0,3114mm (Y) × 0,3114mm (D)		
	Video	R, G, B Analog Interface & HDMI Interface & DP Interface		
	Ayrı Senk.	H/V TTL		
	Ekran Renkleri	16,7 M Renk		
Diğerleri	Yatay tarama aralığı	30-85kHz		
	Yatay Tarama Boyutu (Maksimum)	597,888mm		
	Dikey tarama aralığı	48-75Hz		
	Dikey Tarama Boyutu (Maksimum)	336,312mm		
	En uygun ön ayarlı çözünürlük	1920 x 1080@60Hz		
	Max resolution	1920x1080@60Hz(VGA) 1920x1080@75Hz(HDMI/DP)		
	Tak ve Kullan	VESA DDC2B/CI		
	Güç Kaynağı	100-240V~, 50/60Hz		
	Güç Tüketimi	Tipik (varsayılan parlaklık ve kontrast)	20W	
		En fazla (parlaklık = 100, kontrast = 100)	≤33W	
Beklemede modu		≤0,5W		
Fiziksel Özellikler	Konektör Türü	DP/HDMI/D-Sub/Audio in/Earphone out		
	Sinyal Kablosu Türü	Çıkarılabilir		
Çevresel	Sıcaklık	Çalışırken	0°~ 40°	
		Kapalıyken	-25°~ 55°	
	Nem	Çalışırken	%10 ~ 85 (yoğunlaşmayan)	
		Kapalıyken	%5 ~ 93 (yoğunlaşmayan)	
	Denizden Yükseklik	Çalışırken	0 ~ 5000 m (0 ~16404 ft)	
		Kapalıyken	0 ~ 12192 m (0~ 40000 ft)	

Ön Ayarlı Görüntüleme Modları

24E2H/27E2H

STANDART	ÇÖZÜNÜRLÜK	YATAY FREKANS (kHz)	DİKEY FREKANS (Hz)
VGA	640x480@60Hz	31.469	59.94
	640x480@72Hz	37.861	72.809
	640x480@75Hz	37.500	75.000
MAC MODES VGA	640x480@67Hz	35.000	66.667
IBM MODE	720x400@70Hz	31.469	70.087
SVGA	800x600@56Hz	35.156	56.25
	800x600@60Hz	37.879	60.317
	800x600@72Hz	48.077	72.188
	800x600@75Hz	46.875	75.000
MAC MIDE SVGA	835 x 624@75Hz	49.725	74.500
XGA	1024x768@60Hz	48.363	60.004
	1024x768@70Hz	56.476	70.069
	1024x768@75Hz	60.023	75.029
SXGA	1280x1024@60Hz	63.981	60.020
	1280x1024@75Hz	79.976	75.025
WSXG	1280x720@60Hz	45.000	60.000
	1280x960@60Hz	60.000	60.000
WXGA+	1440x900@60Hz	55.935	59.876
WSXGA+	1680x1050@60Hz	65.290	59.954
FHD	1920x1080@60Hz	67.500	60.000
	1920x1080@75Hz	83.909	74.986

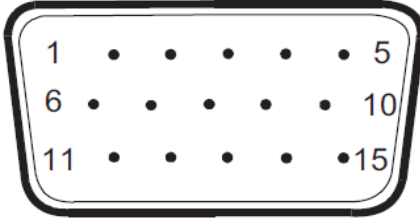
24E2D

STANDART	ÇÖZÜNÜRLÜK	YATAY FREKANS (kHz)	DİKEY FREKANS (Hz)
VGA	640x480@60Hz	31,469	59,94
	640x480@72Hz	37,861	72,809
	640x480@75Hz	37,5	75
SVGA	800x600@56Hz	35,156	56,25
	800x600@60Hz	37,879	60,317
	800x600@72Hz	48,077	72,188
	800x600@75Hz	46,875	75
XGA	1024x768@60Hz	48,363	60,004
	1024x768@70Hz	56,476	70,069
	1024x768@75Hz	60,023	75,029
SXGA	1280x1024@60Hz	63,981	60,02
	1280x1024@75Hz	79,976	75,025
	1280x720@60Hz	44,772	59,855
	1280x960@60Hz	60	60
WXGA+	1440x900@60Hz	55,935	59,887
	832x624@75Hz	49,725	74,77
	1680x1050@60Hz	64,674	59,883
FHD	1920x1080@60Hz	67,5	60
IBM MODES			
DOS	640x350@70Hz	31,469	70,087
DOS	720x400@70Hz	31,469	70,087
MAC MODES			
VGA	640x480@67Hz	35	66,667
SVGA	832x624@75Hz	49,725	74,551

24E2DA/27E2DA/27E2QAE/24E2Q/24E2QA/27E2Q/27E2UA

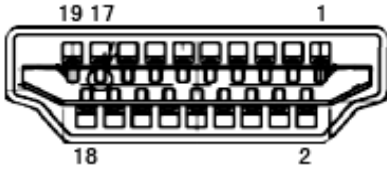
STANDART	ÇÖZÜNÜRLÜK	YATAY FREKANS (kHz)	DİKEY FREKANS (Hz)
VGA	640x480@60Hz	31,469	59,940
	640x480@67Hz	35,000	66,667
	640x480@72Hz	37,861	72,809
	640x480@75Hz	37,500	75,00
SVGA	800x600@56Hz	35,156	56,250
	800x600@60Hz	37,879	60,317
	800x600@72Hz	48,077	72,188
	800x600@75Hz	46,875	75,000
	832x624@75Hz	49,725	74,551
XGA	1024x768@60Hz	48,363	60,004
	1024x768@70Hz	56,476	70,069
	1024x768@75Hz	60,023	75,029
SXGA	1280x1024@60Hz	63,981	60,020
	1280x1024@75Hz	79,976	75,025
WXGA+	1440x900@60Hz	55,935	59,887
FHD	1920x1080@60Hz	67,500	60,000
Full HD	1920x1080@75Hz	83,894	74,973

Pim Atamaları



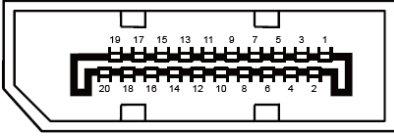
15-Pimli Renk Görüntüleme Sinyali Kablosu

Pin No.	Sinyal Adı	Pin No.	Sinyal Adı
1	Video-Kırmızı	9	+5 V
2	Video-Yeşil	10	Toprak
3	Video-Mavi	11	N.C.
4	N.C.	12	DDC-Seri veri
5	Kablo Algıla	13	Y-senk
6	GND-R	14	D-senk
7	GND-G	15	DDC-Seri saat
8	GND-B		



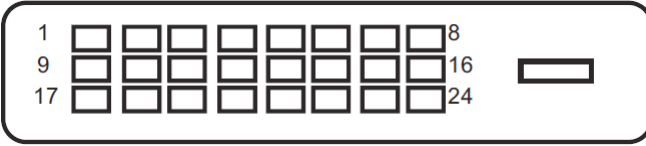
19 Pimli Renk Görüntüleme Sinyali Kablosu

Pin No.	Sinyal Adı	Pin No.	Sinyal Adı	Pin No.	Sinyal Adı
1.	TMDS Veri 2+	9.	TMDS Veri 0-	17.	DDC/CEC Toprak
2.	TMDS Veri 2 Kalkanı	10.	TMDS Saat +	18.	+5 V Güç
3.	TMDS Veri 2-	11.	TMDS Saat Kalkanı	19.	Çalışırken Takmayı Algılama
4.	TMDS Veri 1+	12.	TMDS Saat-		
5.	TMDS Veri 1 Kalkanı	13.	CEC		
6.	TMDS Veri 1-	14.	Ayrıldı (N.C. aygıtta)		
7.	TMDS Veri 0+	15.	SCL		
8.	TMDS Veri 0 Kalkanı	16.	SDA		



20 Pimli Renk Görüntüleme Sinyali Kablosu

Pin No.	Sinyal Adı	Pin No.	Sinyal Adı
1	ML_Şerit 3 (n)	11	GND
2	GND	12	ML_Şerit 0 (p)
3	ML_Şerit 3 (p)	13	YAPILANDIRMA1
4	ML_Şerit 2 (n)	14	YAPILANDIRMA2
5	GND	15	YRD_KANAL(p)
6	ML_Şerit 2 (p)	16	GND
7	ML_Şerit 1 (n)	17	YRD_KANAL(n)
8	GND	18	Çalışırken Takmayı Algılama
9	ML_Şerit 1 (p)	19	DP_PWR'ye dön
10	ML_Şerit 0 (n)	20	DP_PWR



24-Pimli Renk Görüntüleme Sinyali Kablosu

Pin No.	Sinyal Adı	Pin No.	Sinyal Adı
1	TMDS Veri 2-	13	TMDS Veri 3+
2	TMDS Veri 2+	14	+5V Güç
3	TMDS Veri 2/4 Koruması	15	Toprak (+5V için)
4	TMDS Veri 4-	16	Hızlı Takma Saptandı
5	TMDS Veri 4+	17	TMDS Veri 0-
6	DDC Saat	18	TMDS Veri 0+
7	DDC Verileri	19	TMDS Veri 0/5 Koruması
8	N.C.	20	TMDS Veri 5-
9	TMDS Veri 1-	21	TMDS Veri 5+
10	TMDS Veri 1+	22	TMDS Saat Kalkanı
11	TMDS Veri 1/3 Koruması	23	TMDS Saat +
12	TMDS Veri 3-	24	TMDS Saat -

* bazı modellerde

Tak ve Kullan

Tak ve Kullan DDC2B Özelliđi

Bu monitör VESA DDC STANDARDI'na göre VESA DDC2B özellikleriyle donatılmıştır. Monitörün ana bilgisayar sistemine kimliđini tanımlaması için bilgilendirmesine ve kullanılan DDC düzeyine göre ekran özellikleri hakkında ek bilgileri iletmesine izin verir.

DDC2B, I2C protokolüne göre iki yönlü bir veri kanalıdır. Ana bilgisayar DDC2B kanalı üzerinden EDID bilgilerini isteyebilir.