

# ΛΟC

ΗΧΕΙΟ 03



Εγχειρίδιο χρήσης

# Περιεχόμενα

<b>1</b>	<b>Σημαντικές οδηγίες ασφαλείας</b>	<b>3</b>	<b>4</b>	<b>Προδιαγραφές προϊόντος</b>	<b>24</b>
	Ασφάλεια	3			
	Φροντίδα για το προϊόν σας	5			
	Μέριμνα για το περιβάλλον	5			
	Δήλωση συμμόρφωσης	5			
	Βοήθεια και υποστήριξη	5			
	Ασφάλεια ακοής	6			
	Εμπορικά σήματα	6			
<b>2</b>	<b>Το ηχείο σας για πάρτι</b>	<b>8</b>	<b>5</b>	<b>Αντιμετώπιση προβλημάτων</b>	<b>26</b>
	Τι περιλαμβάνεται στη συσκευασία	8			
	Ηχείο για πάρτι	8			
<b>3</b>	<b>Ξεκινώντας</b>	<b>12</b>			
	Σύνδεση σε τροφοδοσία	12			
	Ενεργοποίηση και Απενεργοποίηση	12			
	Έλεγχος έντασης ήχου	12			
	Έλεγχος DBB	13			
	Φόρτιση της ενσωματωμένης μπαταρίας	13			
	Ασύρματη φόρτιση Qi	14			
	Αλλαγή εφέ φωτισμού	14			
	Αναπαραγωγή από συσκευές Bluetooth	15			
	Ζεύξη για στερεοφωνική λειτουργία (TWS)	16			
	Μορφή λειτουργίας PartyLink	18			
	Αναπαραγωγή ήχου μέσω USB	20			
	Ακρόαση από εξωτερική συσκευή	21			
	Τραγουδήστε από το μικρόφωνο	21			
	Στερέωση του ηχείου για πάρτι σε τρίποδο	22			
	Επαναφορά εργοστασιακών ρυθμίσεων	22			
	Ενημερώστε το υλικολογισμικό μέσω USB	22			

# 1 Σημαντικές οδηγίες ασφαλείας

Διαβάστε και κατανοήστε όλες τις οδηγίες πριν χρησιμοποιήσετε το προϊόν σας. Εάν προκληθεί ζημιά λόγω αποτυχίας τήρησης των οδηγιών, η εγγύηση δεν ισχύει.

## Ασφάλεια

Γνωρίστε τα ακόλουθα σύμβολα ασφαλείας



Αυτή είναι μια συσκευή ΚΑΤΗΓΟΡΙΑΣ II με διπλή μόνωση και δεν παρέχεται προστατευτική γείωση.



Τάση AC



Χρησιμοποιείτε μόνο τα τροφοδοτικά που παρατίθενται στο εγχειρίδιο χρήσης.



**ΠΡΟΕΙΔΟΠΟΙΗΣΗ!**  
Προειδοποίηση: Κίνδυνος ηλεκτροπληξίας!



Το θαυμαστικό προορίζεται να ειδοποιεί τον χρήστη για την παρουσία σημαντικών οδηγιών λειτουργίας.



Χρησιμοποιήστε το μόνο με την τροχήλατη βάση, το βάθρο, το τρίποδο, τον βραχίονα ή το τραπέζι που καθορίζεται από τον κατασκευαστή ή που πουλήθηκε μαζί με τη συσκευή. Όταν χρησιμοποιείτε την τροχήλατη βάση, να είστε προσεκτικοί κατά τη μετακίνηση του συνδυασμού τροχήλατης βάσης/συσκευής προκειμένου να αποφύγετε τραυματισμό λόγω ανατροπής.

## Κίνδυνος ηλεκτροπληξίας ή πυρκαγιάς!

- Πριν πραγματοποιήσετε ή τροποποιήσετε οποιεσδήποτε συνδέσεις, βεβαιωθείτε ότι όλες οι συσκευές είναι αποσυνδεδεμένες από την πρίζα.
- Μην εκθέτετε ποτέ το προϊόν και τα εξαρτήματα σε βροχή ή νερό. Μην τοποθετείτε ποτέ δοχεία υγρών, όπως βάζα, κοντά στο προϊόν. Εάν χυθούν υγρά πάνω ή μέσα στο προϊόν, αποσυνδέστε το αμέσως από την πρίζα. Επικοινωνήστε με την Εξυπηρέτηση Καταναλωτών για έλεγχο του προϊόντος πριν από τη χρήση.
- Μην τοποθετείτε ποτέ το προϊόν και τα εξαρτήματα κοντά σε γυμνή φλόγα ή άλλες πηγές θερμότητας, συμπεριλαμβανομένου του άμεσου ηλιακού φωτός.
- Μην εισάγετε ποτέ αντικείμενα στις σχισμές αερισμού ή σε άλλα ανοίγματα του προϊόντος.
- Όταν χρησιμοποιείται ως διάταξη αποσύνδεσης το βύσμα τροφοδοσίας ή ένας ζεύκτης συσκευών, η διάταξη αποσύνδεσης θα πρέπει να παραμένει εύκολα λειτουργήσιμη.
- Αποσυνδέστε το προϊόν από την πρίζα πριν από καταιγίδες.
- Κατά την αποσύνδεση του καλωδίου τροφοδοσίας, να τραβάτε πάντα το φιν και σε καμία περίπτωση το καλώδιο.

- Χρησιμοποιήστε το προϊόν σε τροπικά και/ή μέτρια κλίματα.

### **Κίνδυνος βραχυκυκλώματος ή πυρκαγιάς!**

- Για την αναγνώριση και τις ονομαστικές τιμές τροφοδοσίας, ανατρέξτε στην πινακίδα τύπου στο πίσω ή στο κάτω μέρος του προϊόντος.
- Πριν συνδέσετε το προϊόν στην πρίζα, βεβαιωθείτε ότι η τάση ρεύματος ταιριάζει με την τιμή που αναγράφεται στο πίσω ή στο κάτω μέρος του προϊόντος. Μην συνδέετε ποτέ το προϊόν στην πρίζα εάν η τάση είναι διαφορετική.

### **Κίνδυνος τραυματισμού ή ζημιάς σε αυτό το προϊόν!**

- Μην τοποθετείτε ποτέ το προϊόν ή οποιαδήποτε αντικείμενα σε καλώδια ρεύματος ή σε άλλο ηλεκτρικό εξοπλισμό.
- Εάν το προϊόν διακινείται σε θερμοκρασίες κάτω των 5°C, αποσυσκευάστε το προϊόν και περιμένετε έως ότου η θερμοκρασία του να φτάσει στο επίπεδο της θερμοκρασίας δωματίου, πριν το συνδέσετε στην πρίζα.
- Μέρη αυτού του προϊόντος μπορεί να είναι κατασκευασμένα από γυαλί. Χειριστείτε το με προσοχή για να αποφύγετε τραυματισμούς και ζημιές.

### **Κίνδυνος υπερθέρμανσης!**

- Μην εγκαθιστάτε ποτέ αυτό το προϊόν σε περιορισμένο χώρο. Να αφήνετε πάντα έναν χώρο τουλάχιστον δέκα εκατοστών γύρω από το προϊόν για αερισμό. Βεβαιωθείτε ότι δεν καλύπτουν ποτέ τις σχισμές αερισμού του προϊόντος κουρτίνες ή άλλα αντικείμενα.

### **Φροντίδα/Προειδοποίηση ενσωματωμένης μπαταρίας!**

- Το προϊόν σας τροφοδοτείται από μια επαναφορτιζόμενη μπαταρία.
- Η μπαταρία μπορεί να φορτιστεί και να εκφορτιστεί εκατοντάδες φορές, τελικά όμως θα φθαρεί.
- Αποσυνδέστε τον φορτιστή από το ηλεκτρικό δίκτυο και από το προϊόν, όταν δεν τον χρησιμοποιείτε.
- Μην αφήνετε συνδεδεμένη σε έναν φορτιστή μια πλήρως φορτισμένη μπαταρία, καθώς η υπερφόρτιση ενδέχεται να μειώσει τη διάρκεια ζωής της.
- Μια πλήρως φορτισμένη μπαταρία, αν αφαιρεθεί αχρησιμοποίητη, θα χάσει τη φόρτίσή της με την πάροδο του χρόνου.
- Εάν αφήσετε το προϊόν σε ζεστές ή κρύες θέσεις, όπως σε κλειστό αυτοκίνητο σε συνθήκες καλοκαιριού και χειμώνα, θα μειωθεί η χωρητικότητα και η διάρκεια ζωής της μπαταρίας.
- Η μονάδα θα πρέπει να επαναφορτίζεται πλήρως κάθε φορά μετά από τη χρήση της συσκευής. Αυτό θα διατηρήσει την καλή κατάσταση της μπαταρίας.
- **ΠΡΟΕΙΔΟΠΟΙΗΣΗ:** Σε περίπτωση κακομεταχείρισης της μπαταρίας που χρησιμοποιείται σε αυτό το προϊόν, ενδέχεται να υπάρξει κίνδυνος πυρκαγιάς ή πρόκλησης χημικού εγκαύματος.
- **ΠΡΟΕΙΔΟΠΟΙΗΣΗ:** Μην επιχειρήσετε να ανοίξετε το προϊόν ή να αντικαταστήσετε την μπαταρία. Είναι ενσωματωμένη και δεν αντικαθίσταται. Η χρήση άλλων μπαταριών ενδέχεται να εγκυμονεί κινδύνους για πυρκαγιά ή έκρηξη και θα οδηγήσει στον τερματισμό της εγγύησης.



#### **Σημείωση**

- Η ετικέτα ονομαστικών τιμών είναι κολλημένη στο κάτω ή στο πίσω μέρος του εξοπλισμού.

---

## Φροντίδα για το προϊόν σας

Χρησιμοποιήστε μόνο πανί μικροϊνών για να καθαρίσετε το προϊόν.

---

## Μέριμνα για το περιβάλλον

### Απόρριψη του παλιού προϊόντος και της μπαταρίας σας



Το προϊόν σας έχει σχεδιαστεί και κατασκευαστεί με υλικά και εξαρτήματα υψηλής ποιότητας, τα οποία μπορούν να ανακυκλωθούν και να επαναχρησιμοποιηθούν.



Αυτό το σύμβολο σε ένα προϊόν σημαίνει ότι το προϊόν καλύπτεται από την Ευρωπαϊκή Οδηγία 2012/19/EU.



Αυτό το σύμβολο σημαίνει ότι το προϊόν περιέχει μπαταρίες που καλύπτονται από την Ευρωπαϊκή Οδηγία 2013/56/EU, οι οποίες δεν μπορούν να απορριφθούν με τα κανονικά οικιακά απορρίμματα.

Ενημερωθείτε για το τοπικό σύστημα διαχωρισμένης αποκομιδής ηλεκτρικών και ηλεκτρονικών προϊόντων και μπαταριών. Ακολουθήστε τους τοπικούς κανόνες και μην απορρίπτετε ποτέ το προϊόν και τις μπαταρίες μαζί με τα συνήθη οικιακά απορρίμματα. Η σωστή απόρριψη των παλαιών προϊόντων και μπαταριών βοηθά στην αποτροπή των αρνητικών συνεπειών για το περιβάλλον και την ανθρώπινη υγεία.

---

## Δήλωση συμμόρφωσης

Αυτό το προϊόν συμμορφώνεται με τις απαιτήσεις ραδιοηλεκτρικών παρεμβολών της Ευρωπαϊκής Κοινότητας.

Με το παρόν, η TP Vision EUROPE B.V. δηλώνει ότι το προϊόν συμμορφώνεται με τις βασικές απαιτήσεις και άλλες σχετικές διατάξεις της οδηγίας RED Directive 2014/53/EU και UK Radio Equipment Regulations SI 2017 No 1206. Μπορείτε να βρείτε τη Δήλωση Συμμόρφωσης στη διεύθυνση [www.aoc.com](http://www.aoc.com).

---

## Βοήθεια και υποστήριξη

Για εκτενή online υποστήριξη, επισκεφθείτε τη διεύθυνση <https://aoc.com> για να:

- προχωρήστε στη λήψη του εγχειριδίου χρήσης και του οδηγού γρήγορης εκκίνησης
- παρακολουθήστε εκπαιδευτικά βίντεο (διαθέσιμα μόνο για επιλεγμένα μοντέλα)
- βρείτε απαντήσεις σε ερωτήσεις που τίθενται συχνά (Συχνές Ερωτήσεις)
- στείλτε μας με email μια ερώτηση
- συνομιλήστε με τον εκπρόσωπό μας υποστήριξης.

Ακολουθήστε τις οδηγίες στον ιστότοπο για να επιλέξετε τη γλώσσα σας και, στη συνέχεια, εισαγάγετε τον αριθμό μοντέλου του προϊόντος σας.

Εναλλακτικά, μπορείτε να επικοινωνήσετε με την Εξυπηρέτηση Καταναλωτών στη χώρα σας. Πριν επικοινωνήσετε μαζί μας, καταγράψτε τον αριθμό μοντέλου και τον αριθμό σειράς του προϊόντος σας. Μπορείτε να βρείτε αυτές τις πληροφορίες στο πίσω ή στο κάτω μέρος του προϊόντος σας.

---

## Ασφάλεια ακοής



### Ακούστε σε μέτρια ένταση ήχου

- Η χρήση ακουστικών σε υψηλή ένταση ήχου μπορεί να βλάψει την ακοή σας. Αυτό το προϊόν μπορεί να παράγει ήχους σε επίπεδα ντεσιμπέλ που ενδέχεται να προκαλέσουν απώλεια ακοής σε ένα φυσιολογικό άτομο, ακόμη και για έκθεση διάρκειας μικρότερης από ένα λεπτό. Τα υψηλότερα επίπεδα ντεσιμπέλ προσφέρονται για όσους ενδέχεται να έχουν ήδη βιώσει κάποια απώλεια της ακοής τους.
- Ο ήχος μπορεί να είναι παραπλανητικός. Με την πάροδο του χρόνου, το "επίπεδο άνεσης" της ακοής σας προσαρμόζεται σε υψηλότερες εντάσεις ήχου. Μετά από παρατεταμένη ακρόαση, λοιπόν, αυτό που ακούγεται "κανονικό" μπορεί στην πραγματικότητα να είναι σε υψηλή ένταση και επιβλαβές για την ακοή σας. Για να προφυλαχθείτε από αυτό, ρυθμίστε την ένταση του ήχου σας σε ένα ασφαλές επίπεδο, πριν προσαρμοστεί η ακοή σας και διατηρήστε την σε αυτό το επίπεδο.

### Για να καθορίσετε ένα ασφαλές επίπεδο έντασης ήχου

- Θέστε την ένταση ήχου σας σε μια χαμηλή στάθμη.
- Αυξήστε αργά την ένταση ήχου μέχρι να μπορείτε να ακούσετε τον ήχο άνετα και καθαρά, χωρίς παραμόρφωση.

### Ακούστε για εύλογα χρονικά διαστήματα

- Η παρατεταμένη έκθεση σε ήχο, ακόμη και σε κανονικά ασφαλή επίπεδα, μπορεί επίσης να προκαλέσει απώλεια της ακοής.
- Φροντίστε να χρησιμοποιείτε τον εξοπλισμό σας λογικά και να κάνετε κατάλληλα διαλείμματα.
- Τηρείτε τις ακόλουθες οδηγίες όταν χρησιμοποιείτε τα ακουστικά σας.
- Ακούτε σε λογική ένταση ήχου για λογικά χρονικά διαστήματα.
- Φροντίστε να μην ρυθμίζετε την ένταση ήχου καθώς προσαρμόζεται η ακοή σας.
- Μην ανεβάζετε την ένταση ήχου σε τόσο υψηλή στάθμη ώστε να μην ακούτε τι συμβαίνει γύρω σας.
- Θα πρέπει να δίνετε προσοχή ή να διακόπτετε προσωρινά τη χρήση σε δυνητικά επικίνδυνες καταστάσεις.

---

## Εμπορικά σήματα



Το λεκτικό σήμα Bluetooth® και τα λογότυπα είναι σήματα κατατεθέντα της Bluetooth SIG, Inc. και οποιαδήποτε χρήση αυτών των σημάτων από την MMD Hong Kong Holding Limited γίνεται με άδεια χρήσης. Άλλα εμπορικά σήματα και εμπορικές ονομασίες ανήκουν στους αντίστοιχους κατόχους τους.

---

## Πληροφορίες FCC

**ΣΗΜΕΙΩΣΗ:** Αυτός ο εξοπλισμός έχει ελεγχθεί και έχει διαπιστωθεί ότι συμμορφώνεται με τα όρια ψηφιακής συσκευής Κατηγορίας Β, σύμφωνα με το Μέρος 15 των Κανόνων FCC. Αυτά τα όρια έχουν σχεδιαστεί για να παρέχουν εύλογη προστασία από επιβλαβείς παρεμβολές σε μια οικιακή εγκατάσταση. Αυτός ο εξοπλισμός παράγει, χρησιμοποιεί και μπορεί να εκπέμπει ενέργεια ραδιοσυχνοτήτων και, αν δεν εγκατασταθεί και χρησιμοποιηθεί σύμφωνα με τις οδηγίες, ενδέχεται να προκαλέσει επιβλαβείς παρεμβολές στις ραδιοεπικοινωνίες.

Ωστόσο, δεν υπάρχει εγγύηση ότι δεν θα υπάρξουν παρεμβολές σε μια συγκεκριμένη εγκατάσταση. Εάν αυτός ο εξοπλισμός προκαλεί επιβλαβείς παρεμβολές στη ραδιοφωνική ή τηλεοπτική λήψη, κι αυτό μπορεί να προσδιοριστεί απενεργοποιώντας και ενεργοποιώντας τον εξοπλισμό, ο χρήστης ενθαρρύνεται να προσπαθήσει να διορθώσει τις παρεμβολές με ένα ή περισσότερα από τα ακόλουθα μέτρα:

- Αλλάξτε τον προσανατολισμό ή μετακινήστε την κεραία λήψης.
- Αυξήστε την απόσταση ανάμεσα στον εξοπλισμό και τον δέκτη.
- Συνδέστε τον εξοπλισμό σε μια πρίζα σε ένα κύκλωμα διαφορετικό από εκείνο στο οποίο είναι συνδεδεμένος ο δέκτης.
- Συμβουλευτείτε τον αντιπρόσωπο ή έναν έμπειρο τεχνικό ραδιοφώνου / τηλεόρασης για βοήθεια.

---

## Προειδοποίηση FCC & IC:

- Αυτός ο εξοπλισμός θα πρέπει να εγκατασταθεί και να λειτουργεί με ελάχιστη απόσταση 20 cm ανάμεσα στον πομπό και το σώμα σας.

- Αλλαγές ή τροποποιήσεις σε αυτήν τη μονάδα που δεν έχουν εγκριθεί ρητά από τον υπεύθυνο για τη συμμόρφωση θα μπορούσαν να ακυρώσουν το δικαίωμα του χρήστη να χειρίζεται τον εξοπλισμό.

---

## IC-Καναδάς:

### CAN ICES-003(B)/NMB-003(B)

Αυτή η συσκευή περιέχει μεταδότες / δέκτες χωρίς άδεια χρήσης που συμμορφώνονται με τα RSS που απαλλάσσονται από την άδεια χρήσης για την καινοτομία, την επιστήμη και την οικονομική ανάπτυξη του Καναδά. Η λειτουργία υπόκειται στις ακόλουθες δύο προϋποθέσεις:

- 1 Αυτή η συσκευή ενδέχεται να μην προκαλεί παρεμβολές.
- 2 Αυτή η συσκευή πρέπει να δέχεται τυχόν παρεμβολές, συμπεριλαμβανομένων παρεμβολών που μπορεί να προκαλέσουν ανεπιθύμητη λειτουργία της συσκευής.

---

## Avis d'Industrie Canada:

### CAN ICES-003(B)/NMB-003(B)

L'émetteur/récepteur exempt de licence contenu dans le présent appareil est conforme aux CNR d'Innovation, Sciences et Développement économique Canada applicables aux appareils radio exempts de licence. L'exploitation est autorisée aux deux conditions suivantes :

- 1 L'appareil ne doit pas produire de brouillage ;
- 2 L'appareil doit accepter tout brouillage radioélectrique subi, même si le brouillage est susceptible d'en compromettre le fonctionnement.

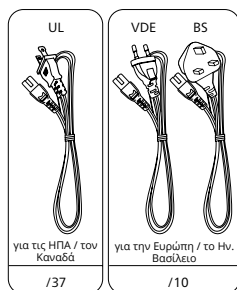
# 2 Το ηχείο σας για πάρτι

## Τι περιλαμβάνεται στη συσκευασία

Ελέγξτε και αναγνωρίστε τα είδη που περιλαμβάνονται στη συσκευασία:



Ηχείο για πάρτι x 1

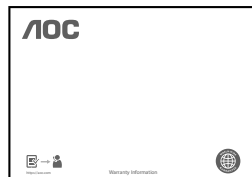


Καλώδιο τροφοδοσίας \*

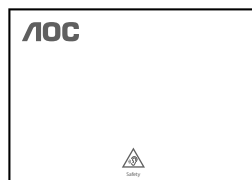
\* Η ποσότητα και ο τύπος βύσματος του καλωδίου ρεύματος διαφέρουν ανάλογα με την περιοχή.



Οδηγός γρήγορης εκκίνησης x 1



Κάρτα εγγύησης x 1



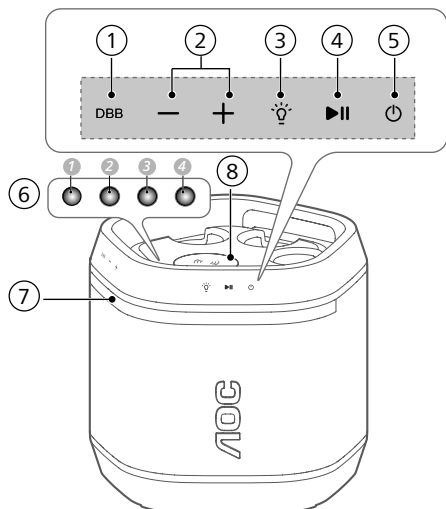
Δελτίο Ασφαλείας x 1

- Οι εικόνες, τα σχήματα και τα σχέδια που εμφανίζονται σε αυτό το εγχειρίδιο χρήσης είναι μόνο για αναφορά και το πραγματικό προϊόν ενδέχεται να διαφέρει σε εμφάνιση.

## Ηχείο για πάρτι

Αυτή η ενότητα περιλαμβάνει μια επισκόπηση του ηχείου για πάρτι.



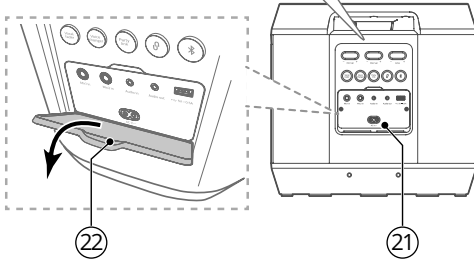
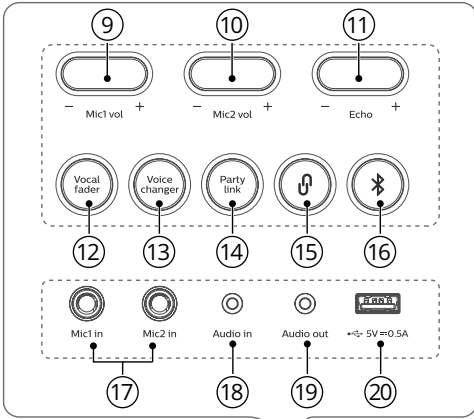


- ① Πλήκτρο αφής DBB  
Ρύθμιση εφέ ΜΠΑΣΩΝ.
- ② Πλήκτρο αφής +/- (Ένταση ήχου)  
Αύξηση/Μείωση της έντασης.
- ③ ☼ Πλήκτρο αφής (Φωτισμός)
- Πατήστε για να αλλάξετε τη μορφή φωτισμού του ηχείου.

- Πατήστε παρατεταμένα για 3 δευτερόλεπτα για να αλλάξετε τη φωτεινότητα του ηχείου.
- ④ ▶|| Πλήκτρο αφής (Αναπαραγωγή/Παύση)
- Έναρξη, παύση ή συνέχιση της αναπαραγωγής.
  - Πατήστε παρατεταμένα για μετάβαση στο επόμενο κομμάτι.
- ⑤ ⏻ Πλήκτρο αφής (Αναμονή ενεργή)
- Πατήστε παρατεταμένα για 3 δευτερόλεπτα για να ενεργοποιήσετε/ απενεργοποιήσετε τη μονάδα.
  - Πατήστε για να ελέγξετε τη στάθμη της μπαταρίας, σε κατάσταση ενεργοποίησης.
- ⑥ Ένδειξη LED
- Ένδειξη στάθμης μπαταρίας
  - Κατάσταση λειτουργίας (ανατρέξτε στον παρακάτω πίνακα για λεπτομέρειες)
- ⑦ Φωτισμός ηχείου

Κατάσταση λειτουργίας	Μοτίβο	LED	
<b>Ισχύς</b>	Αναμονή Απενεργοποίηση	● Σταθερό κόκκινο - Απενεργοποίηση	LED 2
<b>Μπαταρία</b>	Χαμηλή	● Αναβόσβημα σε λευκό	LED 1, 2, 3, 4
<b>Ένταση ήχου</b>	Μέγιστη/Ελάχιστη	● Αναβόσβημα σε λευκό (x3)	LED 1, 2, 3, 4
<b>Bluetooth</b>	Ζεύξη Σε ζεύξη Όχι σε ζεύξη	● Αναβόσβημα σε μπλε ● Σταθερό μπλε - Απενεργοποίηση	LED 3
<b>TWS</b>	Ζεύξη Σε ζεύξη Όχι σε ζεύξη	● Εναλλάξ μπλε-λευκό ● Σταθερό λευκό - Απενεργοποίηση	LED 3
<b>Partylink</b>	Ζεύξη Σε ζεύξη Όχι σε ζεύξη	● Εναλλάξ πράσινο-λευκό ● Εναλλάξ πράσινο-λευκό (κύριο) ● Σταθερό λευκό (βοηθητικό) - Απενεργοποίηση	LED 4 LED 4 LED 3 LED 3, 4
	DBB	● Σταθερό κίτρινο	LED 1
	Φωνητική εξασθένιση	● Σταθερό λευκό	LED 2
	Μεταλλάκτης φωνής	● Σταθερό πράσινο	LED 4
	Αλλαγή φωτεινότητας	● Αναβόσβημα μία φορά	LED 1, 2, 3, 4

- 8 **Επιφάνεια ασύρματης φόρτισης Qi**
- 9 **Κουμπί Mic 1 vol (Ένταση ήχου μικροφώνου 1) +/-**  
Ρυθμίστε την ένταση του μικροφώνου.
- 10 **Κουμπί Mic 2 vol (Ένταση ήχου μικροφώνου 2) +/-**  
Ρυθμίστε την ένταση του μικροφώνου.
- 11 **Κουμπί Echo (Ηχώ) +/-**  
Ρυθμίστε το επίπεδο ηχούς του μικροφώνου.
- 12 **Κουμπί Vocal fader (Φωνητική εξασθένιση)**  
Πατήστε επανειλημμένα για ενεργοποίηση και απενεργοποίηση της φωνητικής εξασθένισης.
- 13 **Κουμπί Voice changer (Μεταλλάκτη φωνής)**  
Πατήστε επανειλημμένα για εναλλαγή μεταξύ διαφορετικών φωνητικών τόνων: Γυναικεία φωνή / Ανδρική φωνή / Παιδική φωνή / Κανονικό εφέ.
- 14 **Κουμπί PartyLink (Σύνδεσμος πάρτι)**  
Πατήστε για είσοδο στη μορφή ζεύξης Σύνδεσμου πάρτι
- 15 **⌘ Κουμπί Ζεύξη TWS**
  - Πατήστε για είσοδο στη μορφή ζεύξης Αληθινά Ασύρματη Στερεοφωνική (True Wireless Stereo - TWS).
  - Λειτουργεί μόνο όταν έχετε δύο ίδια ηχεία.
- 16 **⌘ Κουμπί Bluetooth / Ζεύξης**
  - Μετάβαση σε λειτουργία Bluetooth.
  - Πατήστε παρατεταμένα για να ενεργοποιήσετε τη λειτουργία ζεύξης στη μορφή Bluetooth ή για να αποσυνδέσετε την υφιστάμενη συσκευή Bluetooth σε ζεύξη.
- 17 **Υποδοχές Mic1 in / Mic2 in (Εισόδου Μικροφώνου 1 / 2)**  
Συνδέστε ένα μικρόφωνο (δεν παρέχεται) στην υποδοχή εισόδου μικροφώνου 1 ή 2 της μονάδας.
- 18 **Υποδοχή Audio in (Εισόδου ήχου)**  
Είσοδος ήχου από, για παράδειγμα, συσκευή αναπαραγωγής MP3 (υποδοχή 3,5 mm).
- 19 **Υποδοχή Audio out (Εξόδου ήχου)**  
Συνδέστε ένα καλώδιο ήχου (δεν παρέχεται) στην υποδοχή Εξόδου ήχου της μονάδας και στην υποδοχή εισόδου ήχου της εξωτερικής συσκευής και η μονάδα θα εξάγει αυτόματα τον ήχο προς την εξωτερική συσκευή.
- 20 **Υποδοχή USB (5V, 0,5A)**
  - Συνδέστε τη συσκευή USB για αναπαραγωγή μουσικής.
  - Αναβαθμίστε το λογισμικό αυτού του προϊόντος.
- 21 **Υποδοχή AC in~ (εισόδου ρεύματος AC)**  
Συνδέστε στο τροφοδοτικό.
- 22 **Πίσω καπάκι**  
Θα χρειαστεί να ανοίξετε το πίσω καπάκι του ηχείου για πάρτι πριν χρησιμοποιήσετε την υποδοχή Σύνδεσης σε τροφοδοσία/ Μικροφώνου/Ήχου/USB



# 3 ΞΕΚΙΝΩΝΤΑΣ

Αν χρησιμοποιείτε αυτή τη μονάδα για πρώτη φορά ή αν έχει μείνει αχρησιμοποίητη για μεγάλο χρονικό διάστημα, επαναφορτίστε την μπαταρία πλήρως.

## ☰ Σημείωση

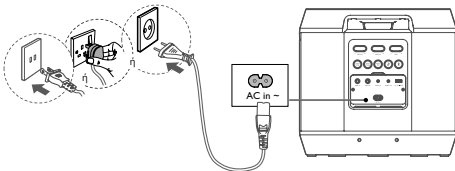
- Για την αναγνώριση και τις ονομαστικές τιμές τροφοδοσίας, ανατρέξτε στην πινακίδα τύπου στο πίσω ή στο κάτω μέρος του προϊόντος.
- Πριν πραγματοποιήσετε ή τροποποιήσετε οποιεσδήποτε συνδέσεις, βεβαιωθείτε ότι όλες οι συσκευές είναι αποσυνδεδεμένες από την πρίζα.

## Σύνδεση σε τροφοδοσία

### ⚠ ΠΡΟΕΙΔΟΠΟΙΗΣΗ!

- Κίνδυνος πρόκλησης ζημιάς στο προϊόν! Βεβαιωθείτε ότι η τάση τροφοδοσίας αντιστοιχεί στην τάση που αναγράφεται στο πίσω ή στο κάτω μέρος του προϊόντος.
- Κίνδυνος ηλεκτροπληξίας! Όταν αποσυνδέετε το καλώδιο ρεύματος, να τραβάτε πάντα το φις από την πρίζα. Ποτέ μην τραβάτε το καλώδιο.
- Πριν συνδέσετε το καλώδιο τροφοδοσίας AC, βεβαιωθείτε ότι έχετε ολοκληρώσει όλες τις άλλες συνδέσεις.

Συνδέστε το καλώδιο τροφοδοσίας στην υποδοχή AC in\* του ηχείου για πάρτι και κατόπιν σε μια πρίζα.



\* Η ποσότητα και ο τύπος βύσματος του καλωδίου ρεύματος διαφέρουν ανάλογα με την περιοχή.

## Ενεργοποίηση και Απενεργοποίηση

Πατήστε παρατεταμένα **⏻** για 3 δευτερόλεπτα το πλήκτρο αφής για να ενεργοποιήσετε / απενεργοποιήσετε τη μονάδα.

## ☰ Σημείωση

- Το ηχείο θα απενεργοποιηθεί αυτόματα αν παραμείνει επί 15 λεπτά χωρίς λειτουργία από τον χρήστη ή αναπαραγωγή μουσικής.
- Σε περίπτωση μη απόκρισης του κουμπιού ή σφάλματος λειτουργίας, μπορείτε να πατήσετε παρατεταμένα τα κουμπιά Vocal fader και **⌘** για 10 δευτερόλεπτα προκειμένου να πραγματοποιήσετε αναγκαστικό τερματισμό της λειτουργίας και κατόπιν να ενεργοποιήσετε ξανά τη μονάδα για να χρησιμοποιηθεί κανονικά.

## Έλεγχος έντασης ήχου

Πατήστε το πλήκτρο αφής **+/-** για να αυξήσετε ή να μειώσετε το επίπεδο της έντασης ήχου.

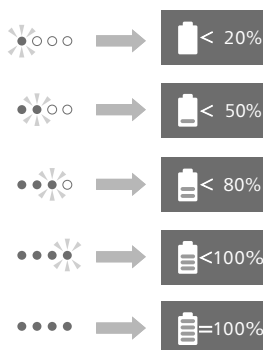
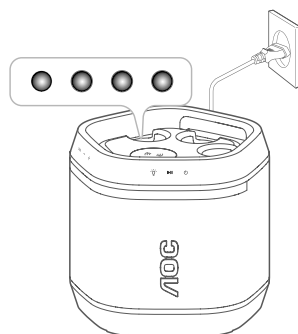
## ✳ Συμβουλή

- Κατά τη ρύθμιση της έντασης, ο λευκός φωτισμός του ηχείου θα μετακινηθεί προς τα πάνω ή προς τα κάτω για 3 δευτερόλεπτα.
- Όταν η ένταση φτάσει στο μέγιστο/ελάχιστο επίπεδο, και η φωτεινή ένδειξη ηχείων και τα τέσσερα LED ενδείξεων θα αναβοσβήσουν τρεις φορές με λευκό χρώμα.

## Έλεγχος DBB

Πατήστε σύντομα το πλήκτρο αφής DBB για να αλλάξετε το επίπεδο DBB (μπάσα).

Λειτουργία	LED1 (Κίτρινο)
DBB2	Το LED1 αναβοσβήνει δύο φορές και μετά παραμένει σταθερό
DBB1	Το LED1 αναβοσβήνει μία φορά και μετά παραμένει σταθερό
DBB ανενεργό	Το LED1 σβήνει




## Φόρτιση της ενσωματωμένης μπαταρίας

Συνδέστε το καλώδιο ρεύματος AC για να φορτίσετε την ενσωματωμένη μπαταρία. Οι φωτεινές ενδείξεις μπαταρίας αναβοσβήνουν με διαφορετικούς τρόπους για να υποδηλώσουν την κατάσταση φόρτισης.

### ☰ Σημείωση

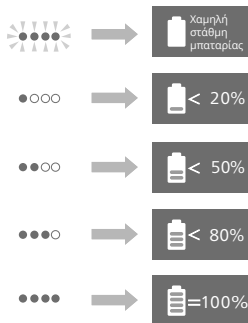
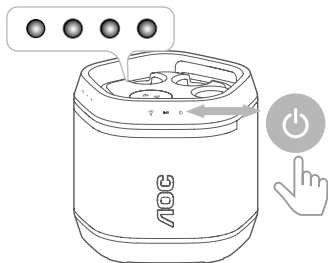
- Αφού η μπαταρία φορτιστεί πλήρως, οι τέσσερις φωτεινές ενδείξεις στη μονάδα θα εμφανιστούν για 15 δευτερόλεπτα.

## Ελέγξτε τη στάθμη της μπαταρίας

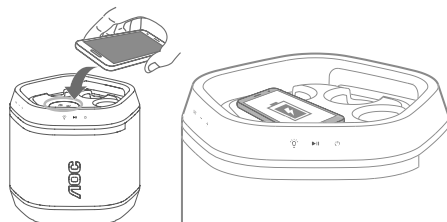
- Το ηχείο είναι σχεδιασμένο με ένα χαρακτηριστικό έξυπνου ελέγχου της μπαταρίας για την εξυπηρέτησή σας.
- Όταν το ηχείο δεν είναι σε φόρτιση, πατήστε το πλήκτρο αφής  για να εμφανιστεί η στάθμη της μπαταρίας στα ενδεικτικά LED.

### ☰ Σημείωση

- Όταν η στάθμη της μπαταρίας είναι χαμηλή, όλα τα LED ενδείξεων της μπαταρίας θα αναβοσβήνουν ταυτόχρονα και θα ακούγεται ένας τόνος προτροπής.



Βεβαιωθείτε ότι οι φορητές συσκευές σας είναι τοποθετημένες στην επιφάνεια ασύρματης φόρτισης. Όταν η κινητή συσκευή μπαίνει στη λειτουργία φόρτισης Qi, η ροζ φωτεινή ένδειξη του ηχείου θα ανάψει για 5 δευτερόλεπτα.



## Ασύρματη φόρτιση Qi

### Σημείωση

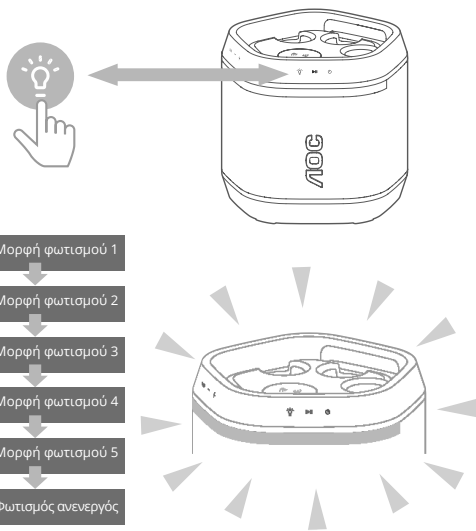
- Δεν πρέπει να τοποθετείται μέταλλο στον φορτιστή Qi
- Σε περίπτωση που η λειτουργία φόρτισης Qi δεν φορτίζει, βεβαιωθείτε ότι η υποδοχή φόρτισης Qi έχει τοποθετηθεί στη θέση της με την επιφάνεια φόρτισης. Προσαρμόστε στην κατάλληλη θέση, αν χρειάζεται.
- ΜΗΝ τοποθετείτε ξένα αντικείμενα στην επιφάνεια φόρτισης Qi.
- Αφαιρέστε την προστατευτική θήκη από τη συσκευή σας για καλύτερη σύνδεση.
- Βεβαιωθείτε ότι το τηλέφωνό σας είναι τοποθετημένο οριζόντια στην επιφάνεια φόρτισης.

Αυτή η λειτουργία είναι εφικτή μόνο με φορητές συσκευές που υποστηρίζουν την τεχνολογία Ασύρματου Φορτιστή.

## Αλλαγή εφέ φωτισμού

Ενεργοποιήστε ή απενεργοποιήστε τον φωτισμό του ηχείου

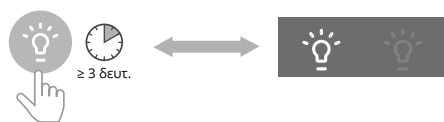
Στη μορφή ενεργοποίησης, πατήστε επανειλημμένα το πλήκτρο αφής **Ψ** (Φωτισμός) για εναλλαγή μεταξύ των διαφορετικών μορφών φωτισμού του ηχείου.



## Αλλαγή φωτεινότητας

Πατήστε παρατεταμένα το πλήκτρο αφής **☼ (Φωτισμός)** για 3 δευτερόλεπτα για να αλλάξετε τη φωτεινότητα του φωτισμού ηχείου.

↳ Τα τέσσερα LED ενδείξεων θα αναβοσβήσουν μία φορά.



## Αναπαραγωγή από συσκευές Bluetooth

Το προϊόν μπορεί να αναπαράγει συνεχή ροή μουσικής από τη συσκευή σας Bluetooth στο σύστημα, μέσω Bluetooth.

### Σημείωση

- Το μέγιστο εύρος λειτουργίας μεταξύ του ηχείου για πάρτι και μιας συσκευής Bluetooth είναι 30 μέτρα κατά προσέγγιση.
- Η συσκευή αναπαραγωγής θα αποσυνδεθεί επίσης αν η συσκευή σας μετακινηθεί πέραν του εύρους λειτουργίας.
- Δεν είναι εγγυημένη η συμβατότητα με όλες τις συσκευές Bluetooth.


### Κατάσταση Κατάσταση LED3

- |                     |  |
|---------------------|--|
| Αναβοσβήνει σε μπλε | • Έτοιμο για σύζευξη<br>• Σε επανασύνδεση της συσκευής που συνδέθηκε τελευταία |
|---------------------|--|

Σταθερό μπλε • Συνδεδεμένο

- 1 Πατήστε το κουμπί **⌘** για να αλλάξετε τη μορφή λειτουργίας του ηχείου για πάρτι σε Bluetooth.  
↳ Η ένδειξη LED (LED3) και ο φωτισμός ηχείου θα αναβοσβήνουν σε μπλε χρώμα.
- 2 Στη συσκευή Bluetooth, ενεργοποιήστε το Bluetooth, αναζητήστε και επιλέξτε το **AOC O3** για να ξεκινήσετε τη σύνδεση.  
↳ Κατά τη σύνδεση, η ένδειξη LED (LED3) και ο φωτισμός του ηχείου θα αναβοσβήνουν σε μπλε χρώμα.
- 3 Περιμένετε μέχρι να ακούσετε τη φωνητική προτροπή από το ηχείο για πάρτι.  
↳ Όταν το ηχείο είναι συνδεδεμένο, το ενδεικτικό LED (LED3) και ο φωτισμός του ηχείου μετατρέπονται σε σταθερό μπλε.
- 4 Επιλέξτε και αναπαράγετε αρχεία ήχου ή μουσική στη συσκευή σας Bluetooth.

Πλήκτρο	Ενέργεια
Σύντομο πάτημα ►►	Έναρξη, παύση ή συνέχιση της αναπαραγωγής.
Παρατεταμένο πάτημα ►►►	Μετάβαση στο επόμενο κομμάτι.

- 5** Για έξοδο από το Bluetooth, μπορείτε να:
- Αλλάξετε τη μονάδα σε άλλη πηγή.
  - Απενεργοποιήσετε τη λειτουργία από τη συσκευή σας Bluetooth. Ή να τοποθετήσετε τη συσκευή σας Bluetooth εκτός του μέγιστου εύρους λειτουργίας. Η συσκευή Bluetooth θα αποσυνδεθεί από τη μονάδα μετά τη φωνητική προτροπή.
  - Πατήστε παρατεταμένα το κουμπί  έως ότου το ενδεικτικό LED να αναβοσβήνει σε μπλε.

### Σημείωση

- Για να αποσυνδέσετε μια συσκευή, πατήστε παρατεταμένα το  για 3 δευτερόλεπτα έως ότου το ενδεικτικό LED να αναβοσβήνει γρήγορα σε μπλε.
- Όταν ενεργοποιείτε το ηχείο, πάντα προσπαθεί αυτόματα να επανασυνδεθεί στην συσκευή που συνδέθηκε επιτυχώς τελευταία.
- Πριν συνδέσετε μια άλλη συσκευή Bluetooth, αποσυνδέστε πρώτα την τρέχουσα συσκευή.
- Όταν η συσκευή Bluetooth είναι πέραν της έγκυρης απόστασης Bluetooth, η μονάδα θα αποσυνδεθεί αυτόματα από τη συσκευή.
- Πατήστε παρατεταμένα το κουμπί  στη μονάδα για 8 δευτερόλεπτα, για να αποσυνδέσετε την τρέχουσα συσκευή και να διαγράψετε τις πληροφορίες ζεύξης Bluetooth.

## Έλεγχος πολλαπλών σημείων

Το προϊόν υποστηρίζει τη λειτουργία πολλαπλών σημείων και μπορεί να συνδέσει ταυτόχρονα δύο συσκευές Bluetooth.

- Όταν η δεύτερη συσκευή Bluetooth συνδέεται στο ηχείο για πάρτι ακούγεται μια ηχητική προτροπή.
- Όταν διακόπτεται ή αποσυνδέεται η πρώτη συσκευή Bluetooth, η δεύτερη συσκευή Bluetooth μπορεί να διοχετεύσει τον ήχο της στο ηχείο για πάρτι.
- Η εισερχόμενη κλήση έχει προτεραιότητα έναντι της αναπαραγωγής μουσικής, ανεξάρτητα αν γίνεται από την πρώτη ή τη δεύτερη συσκευή.

### Σημείωση

- Στη μορφή λειτουργίας TWS και PartyLink, ο έλεγχος πολλαπλών σημείων δεν υποστηρίζεται.

## Ζεύξη για στερεοφωνική λειτουργία (TWS)

Δύο ηχεία μπορούν να συνδυαστούν μεταξύ τους για στερεοφωνικό ήχο.



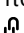
### Σημείωση

- Η TWS λειτουργεί μόνο αν υπάρχουν δύο πανομοιότυπα ηχεία (HX10 O3).



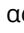


---

## Επιλέξτε το κύριο ηχείο με μη αυτόματο τρόπο

- 1 Πατήστε παρατεταμένα το πλήκτρο  για 3 δευτερόλεπτα για να ενεργοποιήσετε και τα δύο ηχεία και να μεταβείτε στη λειτουργία ζεύξης Bluetooth.  
↳ Η ένδειξη LED (LED3) αναβοσβήνει με μπλε χρώμα και στα δύο ηχεία.
- 2 Επιλέξτε ένα ηχείο ως το κύριο και συνδέστε το στο Bluetooth.  
↳ Το LED3 στο κύριο ηχείο μετατρέπεται σε σταθερό μπλε μόλις συνδεθεί το Bluetooth.
- 3 Πατήστε παρατεταμένα το κουμπί  (TWS) και στα δύο ηχεία για 3 δευτερόλεπτα για να μεταβείτε στη μορφή λειτουργίας στερεοφωνικής ζεύξης (TWS).  
↳ Το LED3 αναβοσβήνει εναλλάξ σε μπλε και λευκό και στα δύο ηχεία
- 4 Όταν γίνει η μετάβαση σε TWS, θα ακούσετε μια φωνητική προτροπή.  
↳ Το LED3 μετατρέπεται σε σταθερό μπλε και στα δύο ηχεία.
- 5 Για έξοδο από τη μορφή TWS, πατήστε παρατεταμένα το κουμπί  (TWS) σε οποιοδήποτε ηχείο.

---

## Επιλέξτε το κύριο ηχείο με αυτόματο τρόπο

- 1 Πατήστε παρατεταμένα το πλήκτρο αφής  για 3 δευτερόλεπτα, για να ενεργοποιήσετε και τα δύο ηχεία.  
↳ Η ένδειξη LED (LED3) αναβοσβήνει με μπλε χρώμα και στα δύο ηχεία.
- 2 Πατήστε παρατεταμένα το κουμπί  TWS και στα δύο ηχεία για 3 δευτερόλεπτα, για να μεταβείτε σε λειτουργία στερεοφωνικής ζεύξης.  
↳ Το πρώτο ηχείο που περνά στη λειτουργία TWS είναι το κύριο και το LED3 στο κύριο ηχείο μετατρέπεται σε μπλε.  
↳ Το επίπεδο έντασης, η κατάσταση αναπαραγωγής / παύσης, η λειτουργία φωτισμού στο βοηθητικό ηχείο θα συγχρονιστούν από το κύριο ηχείο αφού συνδεθεί σε TWS.
- 3 Για έξοδο από τη μορφή TWS, πατήστε παρατεταμένα το κουμπί  (TWS) σε οποιοδήποτε ηχείο.

### Σημείωση

- Κατά τη μορφή λειτουργίας ζεύξης TWS, τόσο το κύριο όσο και το βοηθητικό ηχείο θα επιστρέψουν στην προηγούμενη κατάσταση αυτόματα, αν παραμείνουν για 1 λεπτό χωρίς λειτουργίες χρήστη ή αν η ζεύξη TWS δεν είναι επιτυχής.

---

## Λειτουργία αναπαραγωγής TWS

Όταν είναι σε ζεύξη TWS, τα βοηθητικά ηχεία θα συγχρονίζονται από το κύριο ηχείο για τις ακόλουθες λειτουργίες.

- Εφέ φωτισμού
- Επίπεδο έντασης ήχου
- Αναπαραγωγή / παύση
- Επίπεδο DBB (μπάσα)

Πλήκτρο & Λειτουργία	Ενέργεια
Πατήστε το πλήκτρο ►   σε οποιοδήποτε ηχείο	Αναπαραγωγή/παύση της μουσικής και στα δύο ηχεία
Πατήστε το πλήκτρο Ένταση ήχου +/- σε οποιοδήποτε ηχείο	Αυξήστε ή μειώστε την ένταση ήχου και στα δύο ηχεία
Πατήστε το πλήκτρο DBB σε οποιοδήποτε ηχείο	Αλλάξτε τη ρύθμιση DBB και στα δύο ηχεία
Πατήστε παρατεταμένα το πλήκτρο ⏻ σε οποιοδήποτε ηχείο για 3 δευτερόλεπτα	Απενεργοποιήστε και τα δύο ηχεία
Πατήστε παρατεταμένα το πλήκτρο ⏻ σε οποιοδήποτε ηχείο για 3 δευτερόλεπτα σε κατάσταση αναμονής	Ενεργοποιήστε το επιλεγμένο ηχείο και προχωρήστε σε επανασύνδεση TWS
Πατήστε το πλήκτρο ☼ σε οποιοδήποτε ηχείο	Αλλάξτε τη μορφή φωτισμού και στα δύο ηχεία
Πατήστε παρατεταμένα το πλήκτρο ☼ σε οποιοδήποτε ηχείο για 3 δευτερόλεπτα	Αλλάξτε τη φωτεινότητα σε όλα τα ηχεία
Πατήστε παρατεταμένα το κουμπί ⏻ σε οποιοδήποτε ηχείο για 3 δευτερόλεπτα	Έξοδος από τη μορφή λειτουργίας TWS

## Αλλαγή σε πηγή είσοδος ήχου και USB

Στη λειτουργία TWS, συνδέστε τη συσκευή USB/AUX στο κύριο ηχείο και η πηγή θα αλλάξει σε πηγή USB/AUX.



## Μορφή λειτουργίας PartyLink

Το ηχείο μπορεί να συνδέσει μαζί έως και 100 ηχεία για πάρτι και να αναπαράγουν ήχο ταυτόχρονα.

### Είσοδος στη μορφή λειτουργίας PartyLink

- Πατήστε παρατεταμένα το πλήκτρο ⏻ για 3 δευτερόλεπτα για να ενεργοποιήσετε τα ηχεία για πάρτι και να μεταβείτε στη λειτουργία ζεύξης Bluetooth.
  - ↳ Η ένδειξη LED (LED3) αναβοσβήνει με μπλε χρώμα και στα δύο ηχεία.
- Επιλέξτε ένα ηχείο ως το κύριο και συνδέστε το στο Bluetooth.
  - ↳ Το LED3 στο κύριο ηχείο μετατρέπεται σε σταθερό μπλε μόλις συνδεθεί το Bluetooth.
- Πατήστε παρατεταμένα το κουμπί **PartyLink** σε όλα τα ηχεία για 3 δευτερόλεπτα για μετάβαση στη μορφή λειτουργίας ζεύξης PartyLink.

↳ Το LED4 αναβοσβήνει εναλλάξ σε πράσινο και λευκό σε όλα τα ηχεία.

**4** Όταν γίνει η μετάβαση σε PartyLink, θα ακούσετε μια φωνητική προτροπή.

↳ Το LED3 στα βοηθητικά ηχεία γίνεται σταθερό λευκό.

↳ Το LED4 συνεχίζει να αναβοσβήνει εναλλάξ σε πράσινο και λευκό εναλλάξ στο κύριο ηχείο.

↳ Το επίπεδο έντασης, η κατάσταση αναπαραγωγής / παύσης, η λειτουργία φωτισμού στα βοηθητικά ηχεία θα συγχρονιστούν από το κύριο ηχείο αφού συνδεθεί στη μορφή PartyLink.

**5** Πατήστε παρατεταμένα το κουμπι **PartyLink** στο κύριο ηχείο. Όλα τα ηχεία θα βγουν από τη μορφή λειτουργίας PartyLink.



### Σημείωση

- Κατά τη μορφή λειτουργίας ζεύξης PartyLink, το βοηθητικό ηχείο θα επιστρέψει στην προηγούμενη κατάσταση αυτόματα, αν παραμείνει για 1 λεπτό χωρίς λειτουργίες χρήστη ή αν η ζεύξη PartyLink δεν είναι επιτυχής.
- Δεν υπάρχει χρονικό όριο για το κύριο ηχείο.

## Λειτουργία αναπαραγωγής PartyLink

Όταν είναι σε ζεύξη PartyLink, τα βοηθητικά ηχεία θα συγχρονίζονται από το κύριο ηχείο για τις ακόλουθες λειτουργίες.

- Εφέ φωτισμού
- Επίπεδο έντασης ήχου
- Αναπαραγωγή / παύση
- Επίπεδο DBB (μπάσα)

Πλήκτρο & Λειτουργία	Ενέργεια
Πατήστε το πλήκτρο ►   στο κύριο ηχείο	Αναπαραγωγή/παύση της μουσικής σε όλα τα συνδεδεμένα ηχεία
Πατήστε το πλήκτρο Ένταση ήχου +/- στο κύριο ηχείο	Αυξήστε ή μειώστε την ένταση ήχου σε όλα τα συνδεδεμένα ηχεία
Πατήστε το πλήκτρο DBB στο κύριο ηχείο	Αλλάξτε τη ρύθμιση DBB σε όλα τα ηχεία
Πατήστε παρατεταμένα το πλήκτρο ενεργοποίησης $\psi$ στο κύριο ηχείο για 3 δευτερόλεπτα	Απενεργοποιήστε το κύριο ηχείο και όλα τα βοηθητικά ηχεία θα εξέλθουν από τη λειτουργία PartyLink
Πατήστε παρατεταμένα το πλήκτρο $\psi$ στο επιλεγμένο βοηθητικό ηχείο για 3 δευτερόλεπτα	Απενεργοποιήστε το επιλεγμένο βοηθητικό ηχείο. Δεν θα υπάρξει καμία επίδραση στο κύριο ηχείο και στα άλλα βοηθητικά ηχεία
Πατήστε παρατεταμένα το πλήκτρο $\psi$ στο επιλεγμένο ηχείο σε κατάσταση αναμονής	Ενεργοποιήστε το επιλεγμένο ηχείο και πατήστε ξανά το πλήκτρο PartyLink για να μεταβείτε στη μορφή λειτουργίας PartyLink
Πατήστε το πλήκτρο $\psi$ στο κύριο ηχείο	Αλλάξτε τη μορφή φωτισμού σε όλα τα συνδεδεμένα ηχεία
Πατήστε το πλήκτρο $\psi$ στα βοηθητικά ηχεία	Δεν υπάρχει αλλαγή της μορφής φωτισμού σε όλα τα συνδεδεμένα ηχεία

Πλήκτρο & Λειτουργία	Ενέργεια
Πατήστε παρατεταμένα το πλήκτρο <b>Ÿ</b> στο κύριο ηχείο για 3 δευτερόλεπτα	Αλλάξτε τη φωτεινότητα σε όλα τα ηχεία
Πατήστε το κουμπί <b>PartyLink</b> στο επιλεγμένο βοηθητικό ηχείο	Αποσυνδέστε το επιλεγμένο βοηθητικό ηχείο από το κύριο ηχείο
Πατήστε παρατεταμένα το κουμπί <b>PartyLink</b> στο κύριο ηχείο για 3 δευτερόλεπτα	Αποσυνδέστε όλα τα ηχεία και βγείτε από τη μορφή λειτουργίας PartyLink

## Αλλαγή σε πηγή είσοδος ήχου και USB

Στη λειτουργία PartyLink, συνδέστε τη συσκευή USB/AUX στο κύριο ηχείο και η πηγή θα αλλάξει σε πηγή USB/AUX.



## PartyLink μεταξύ AOC ΗΧΕΙΟΥ 01, 02 και 03

Μπορείτε να συνδέσετε το ΗΧΕΙΟ 03 με το ΗΧΕΙΟ 01 και τα ηχεία 02 Bluetooth σε λειτουργία PartyLink.

Όταν είναι σε ζεύξη PartyLink, τα βοηθητικά ηχεία θα συγχρονίζονται από το κύριο ηχείο για τις ακόλουθες λειτουργίες.

- Επίπεδο έντασης ήχου
- Αναπαραγωγή / παύση

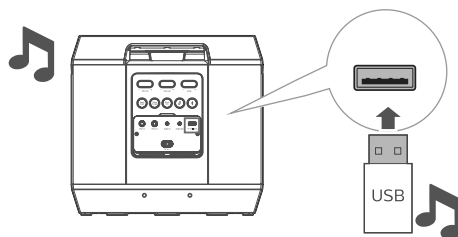
## Αναπαραγωγή ήχου μέσω USB

Απολαύστε τον ήχο σε μια συσκευή αποθήκευσης USB, όπως μια συσκευή αναπαραγωγής MP3 και μνήμη flash USB κ.λπ.

### Σημείωση

- Βεβαιωθείτε ότι η συσκευή USB έχει περιεχόμενα ήχου στις υποστηριζόμενες μορφές, με δυνατότητα αναπαραγωγής. Υποστηριζόμενες μορφές: MP3, WAV, WMA, FLAC. Η μορφή ήχου FLAC υποστηρίζει μόνο ρυθμό έως 16 bit.
- Η μονάδα υποστηρίζει USB έως 128G και με μορφή αρχείου FAT16/FAT32/exFAT.
- Υποστήριξη θύρας USB: 5V === 0,5A.

- Τοποθετήστε τη συσκευή USB.



- ↳ Η μονάδα θα μεταβεί στη λειτουργία USB και η αναπαραγωγή θα αρχίσει αυτόματα.

Πλήκτρο	Ενέργεια
Σύντομο πάτημα <b>▶  </b>	Έναρξη, παύση ή συνέχιση της αναπαραγωγής.
Παρατεταμένο πάτημα <b>▶  </b>	Μετάβαση στο επόμενο κομμάτι.

---

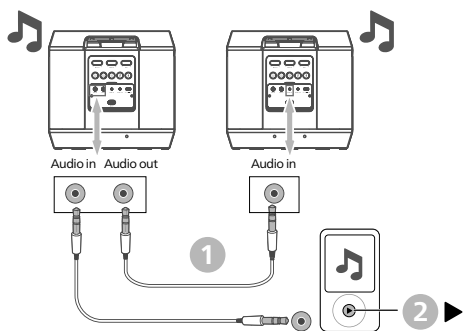
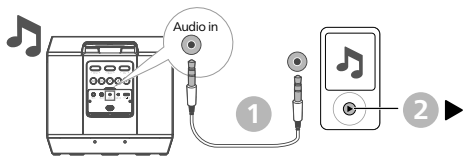
## Ακρόαση από εξωτερική συσκευή

Με αυτό το προϊόν, μπορείτε να κάνετε ακρόαση από μια εξωτερική συσκευή ήχου, όπως μια συσκευή αναπαραγωγής MP3.

---

### Αναπαραγωγή από συσκευή MP3

- 1 Συνδέστε ένα καλώδιο εισόδου ήχου (δεν παρέχεται) με βύσμα 3,5 mm και στα δύο άκρα:
  - Στην υποδοχή **Audio in** στη μονάδα.
  - Στην υποδοχή ακουστικών στη συσκευή αναπαραγωγής MP3.



↳ Η μονάδα μεταβαίνει αυτόματα στη μορφή λειτουργίας εισόδου ήχου.

- 2 Αναπαραγωγή ήχου στη συσκευή αναπαραγωγής MP3 (ανατρέξτε στο εγχειρίδιο χρήσης της).

---

## Εξόδου ήχου

Αυτή η μονάδα διαθέτει μια υποδοχή **Audio out**. Μπορείτε να εξαγάγετε τα αναλογικά σήματα στερεοφωνικού ήχου σε εξωτερικές συσκευές, όπως σε ένα ενεργό ηχείο.

Συνδέστε ένα καλώδιο ήχου (δεν παρέχεται) στην υποδοχή Εξόδου ήχου της μονάδας και στην υποδοχή εισόδου ήχου της εξωτερικής συσκευής και η μονάδα θα εξαγάγει αυτόματα τον ήχο προς την εξωτερική συσκευή.

---

## Τραγουδήστε από το μικρόφωνο

---

### Ρυθμίστε την ένταση του μικροφώνου

Συνδέστε ένα μικρόφωνο (δεν παρέχεται) στην υποδοχή **Mic in** της μονάδας και ρυθμίστε την ένταση του μικροφώνου, αυξάνοντας ή μειώνοντας την ένδειξη στο κουμπί **Mic1 vol** ή στο **Mic2 vol**.

Τώρα, απολαύστε τραγουδώντας καράοκε!

---

### Ρύθμιση ηχούς

Προσαρμόστε το επίπεδο ηχούς του μικροφώνου στο επιθυμητό επίπεδο αυξάνοντας ή μειώνοντας το κουμπί **Echo**.

---

### Φωνητική εξασθένιση

Πατήστε το κουμπί **Vocal fader** για εναλλαγή μεταξύ ενεργοποίησης και απενεργοποίησης της φωνητικής εξασθένισης.

---

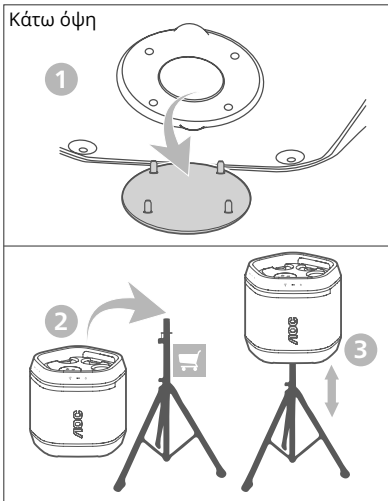
## Μεταλλάκτης φωνής

Πατήστε το κουμπί **Voice changer** στο πάνελ για εναλλαγή μεταξύ διαφορετικών φωνητικών τόνων: Γυναικεία φωνή / Ανδρική φωνή / Παιδική φωνή / Κανονικό εφέ.

---

## Στερέωση του ηχείου για πάρτι σε τρίποδο

- 1 Αφαιρέστε το κάλυμμα από το κάτω μέρος του ηχείου για πάρτι (φυλάξτε το κάλυμμα).
- 2 Ανεβάστε το ηχείο σε ένα τρίποδο ηχείου (πωλείται χωριστά).
- 3 Προσαρμόστε το τρίποδο του ηχείου στο κατάλληλο ύψος.



---

## Επαναφορά εργοστασιακών ρυθμίσεων

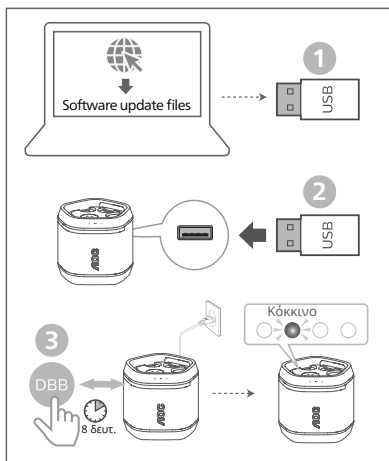
Επαναφέρετε τη συσκευή στην προεπιλεγμένη ρύθμιση.

- 1 Όταν το ηχείο είναι ενεργοποιημένο, πατήστε παρατεταμένα τα κουμπιά **+** και **▶||** για 10 δευτερόλεπτα.
  - ↳ Τα LED ενδείξεων χωρητικότητας της μπαταρίας αναβοσβήνουν τρεις φορές.
  - ↳ Εκτελείται επαναφορά του ηχείου για πάρτι και περνά σε κατάσταση αναμονής.

---

## Ενημερώστε το υλικολογισμικό μέσω USB

- 1 Ελέγξτε αν είναι διαθέσιμη η πιο πρόσφατη έκδοση υλικολογισμικού στη σελίδα <https://aoc.com>. Αναζητήστε το μοντέλο σας και κάντε κλικ στην επιλογή **Υποστήριξη > Λογισμικό και προγράμματα οδήγησης**.



- 2 Αντιγράψτε τα αρχεία ενημέρωσης λογισμικού στον δίσκο flash USB και τοποθετήστε το flash USB στη μονάδα.
- 3 Πατήστε παρατεταμένα το πλήκτρο **DBB** για 8 δευτερόλεπτα, σε κατάσταση ενεργοποίησης με το βύσμα του καλωδίου ρεύματος.

LED2 (Κόκκινο)	Κατάσταση
Αναβοσβήνει αργά	Είσοδος στη λειτουργία αναβάθμισης
Αναβοσβήνει γρήγορα	Έναρξη αναβάθμισης
LED σβηστό	Ολοκληρώθηκε η αναβάθμιση και επανεκκίνηση

# 4 Προδιαγραφές προϊόντος



## Σημείωση

- Οι προδιαγραφές και ο σχεδιασμός υπόκεινται σε αλλαγές χωρίς προειδοποίηση.

## Ενισχυτής

Ισχύς εξόδου AC (RMS)	80 W
Ισχύς εξόδου AC (μέγιστη)	160 W
Ισχύς εξόδου μπαταρίας	30 W
Απόκριση συχνότητας	40Hz-20KHz, ±3dB
Αναλογία σήματος προς θόρυβο	≥ 75 dB
Συνολική αρμονική παραμόρφωση	< 10%

## Ηχείο

Αντίσταση ηχείου	4 ohm + 8 ohm x 2
Ευαισθησία	91 dB ±3dB/m/W

## Bluetooth

Έκδοση Bluetooth	V 5.3
Ζώνη συχνοτήτων Bluetooth	Ζώνη ISM 2,4 ~ 2,4835 GHz
Ισχύς πομπού	≤10dBm
Εύρος Bluetooth	30 m (ελεύθερος χώρος)

Μορφή συνεχούς ροής: AAC, SBC, μετάδοση μουσικής (A2DP), Έλεγχος αναπαραγωγής / έντασης ήχου: Υποστήριξη AVRCP MultiPoint (πολλαπλή σύζευξη)

## USB

Έκδοση USB direct	2.0 Πλήρους ταχύτητας
USB	5V, 0,5A

Επέκταση	Κωδικοποιητής	Ρυθμός δειγματοληψίας	Ρυθμός bit
.mp3	MPEG 1 Βαθμίδα 1	16 ~ 48 kHz	32 ~ 448 kbps
	MPEG 1 Βαθμίδα 2	16 ~ 48 kHz	8 ~ 384 kbps
	MPEG 1 Βαθμίδα 3	16 ~ 48 kHz	8 ~ 320 kbps
	MPEG 2 / MPEG 2.5 Βαθμίδα 1	16 ~ 48 kHz	8 ~ 256 kbps
	MPEG 2 / MPEG 2.5 Βαθμίδα 2	16 ~ 48 kHz	8 ~ 160 kbps
	MPEG 2 / MPEG 2.5 Βαθμίδα 3	16 ~ 48 kHz	8 ~ 160 kbps
.wav	WAV	16 ~ 48 kHz	Έως 1536 kbps
.wma	WMA	8 ~ 48 kHz	5 ~ 320 kbps
.flac	FLAC	Έως 48 kHz / 16 bit	

## Μπαταρία

Χωρητικότητα μπαταρίας	14,4V, 2600mAh (Ενσωματωμένη επαναφορτιζόμενη)
Διάρκεια ζωής της μπαταρίας	12 ώρες
Χρόνος φόρτισης μπαταρίας	4 ώρες



## Γενικές πληροφορίες

Ισχύς AC	100-240V~ 50/60Hz, 50W
Οικολογική εφεδρεία, λιγότερη κατανάλωση	≤ 0,5W
Διαστάσεις (Π x Υ x Β)	330 x 330 x 311 mm
Βάρος	7,5 κ.
Θερμοκρασία λειτουργίας	0°C - 45°C
Ασύρματος φορτιστής (Qi)	10W

# 5 Αντιμετώπιση προβλημάτων



## ΠΡΟΕΙΔΟΠΟΙΗΣΗ!

- Μην αφαιρείτε ποτέ το περίβλημα του προϊόντος.

Για να διατηρήσετε έγκυρη την Εγγύηση, μην επιχειρήσετε ποτέ να επισκευάσετε μόνοι σας το σύστημα. Εάν αντιμετωπίσετε προβλήματα κατά τη χρήση αυτής της μονάδας, ελέγξτε τα ακόλουθα σημεία, πριν ζητήσετε σέρβις. Αν το πρόβλημα παραμένει άλυτο, μεταβείτε στον ιστότοπο της AOC (<https://aoc.com>).

Όταν επικοινωνείτε με τη AOC, βεβαιωθείτε ότι έχετε τη μονάδα σας κοντά και ότι ο αριθμός μοντέλου και ο σειριακός αριθμός είναι διαθέσιμοι.

## Χωρίς ισχύ

- Βεβαιωθείτε ότι η μονάδα είναι πλήρως φορτισμένη ή συνδεδεμένη με μια πηγή ρεύματος.
- Βεβαιωθείτε ότι όλα τα απαιτούμενα καλώδια είναι συνδεδεμένα με ασφάλεια.
- Βεβαιωθείτε ότι η μονάδα είναι ενεργοποιημένη.
- Για λόγους εξοικονόμησης ενέργειας, η μονάδα μεταβαίνει αυτόματα σε κατάσταση αναμονής 15 λεπτά μετά το τέλος μιας αναπαραγωγής και αν δεν ασκηθεί κάποιος χειρισμός.

## Χωρίς ήχο

- Ρυθμίστε την ένταση του ήχου.
- Ελέγξτε την πηγή εισόδου ήχου.

## Καμία απόκριση κουμπιού ή σφάλμα λειτουργίας

- Πατήστε παρατεταμένα το **Vocal fader** και τα κουμπιά **X** για 10 δευτερόλεπτα για αναγκαστικό τερματισμό και κατόπιν ενεργοποιήστε ξανά τη μονάδα για να χρησιμοποιηθεί κανονικά.

## Δεν είναι δυνατή η εμφάνιση ορισμένων αρχείων στη συσκευή USB

- Ο αριθμός των φακέλων ή των αρχείων στη συσκευή USB έχει υπερβεί ένα συγκεκριμένο όριο. Αυτό το φαινόμενο δεν αποτελεί δυσλειτουργία.
- Οι μορφές αυτών των αρχείων δεν υποστηρίζονται.

## Η συσκευή USB δεν υποστηρίζεται

- Η συσκευή USB δεν είναι συμβατή με τη μονάδα. Δοκιμάστε μία άλλη.

## Σχετικά με τη συσκευή Bluetooth

### Η ποιότητα του ήχου είναι κακή μετά τη σύνδεση σε μια συσκευή με δυνατότητα Bluetooth

- Η λήψη Bluetooth είναι κακή. Μετακινήστε τη συσκευή πιο κοντά σε αυτό το προϊόν ή αφαιρέστε κάθε εμπόδιο μεταξύ τους.

### Δεν είναι δυνατή η σύνδεση με τη συσκευή

- Η λειτουργία Bluetooth της συσκευής δεν είναι ενεργοποιημένη. Ανατρέξτε στο εγχειρίδιο χρήσης της συσκευής για τον τρόπο ενεργοποίησης της λειτουργίας.

- Αυτό το προϊόν είναι ήδη συνδεδεμένο με μια άλλη συσκευή με δυνατότητα Bluetooth. Αποσυνδέστε αυτή τη συσκευή και δοκιμάστε ξανά.

**Η συζευγμένη συσκευή συνδέεται και αποσυνδέεται συνεχώς**

- Η λήψη Bluetooth είναι κακή. Μετακινήστε τη συσκευή πιο κοντά σε αυτό το προϊόν ή αφαιρέστε κάθε εμπόδιο μεταξύ τους.
- Για ορισμένες συσκευές, η σύνδεση Bluetooth μπορεί να απενεργοποιηθεί αυτόματα, ως ένα χαρακτηριστικό εξοικονόμησης ενέργειας. Αυτό δεν υποδηλώνει κάποια δυσλειτουργία αυτού του προϊόντος.

# ΛΟC

Οι πληροφορίες αυτού του εγγράφου υπόκεινται σε αλλαγές  
χωρίς καμία προειδοποίηση.  
© 2023 AOC. Με την επιφύλαξη παντός δικαιώματος.

Κατασκευασμένο στην Κίνα

AX700\_AOC\_UM\_EL\_V1.6\_230517

