

٧٥٢

مكبر الصوت 03



دليل المستخدم

المحتويات

3	1	تعليمات السلامة المهمة
3		السلامة
4		الاهتمام بالمنتج
4		الحفاظ على البيئة
4		إقرار المطابقة
5		المساعدة والدعم
5		سلامة السمع
5		العلامات التجارية
7	2	مكبر صوت الحفلات
7		محتويات الصندوق
7		مكبر صوت الحفلات
10	3	البدء
10		الاتصال بالطاقة
10		التشغيل وإيقاف التشغيل
10		التحكم في مستوى الصوت
10		التحكم في DBB
11		شحن البطارية المدمجة
11		شحن Qi اللاسلكي
12		تغيير تأثير الإضاءة
12		التشغيل من أجهزة البلوتوث
13		وضع الإقران للاستريو (TWS)
15		وضع PartyLink
16		تشغيل الصوت من خلال USB
17		الاستماع إلى جهاز خارجي
17		الغناء باستخدام ميكروفون
18		تركيب أقطاب مكبر صوت الحفلات
18		إعادة ضبط المصنع
18		تحديث البرنامج الثابت باستخدام USB
19	4	مواصفات الجهاز
21	5	استكشاف الأخطاء وإصلاحها

1 تعليمات السلامة المهمة

يرجى قراءة جميع التعليمات وفهمها قبل استخدام منتج. في حالة حدوث تلف بسبب عدم اتباع التعليمات، فلن يغطيه الضمان.

السلامة

تعرف على رموز السلامة هذه



هذا جهاز من الفئة 2 ومزود بعزل مزدوج، ولا يتم توفير طرف أرضي وافي.



جهد التيار المتردد



لا تستخدم سوى مصادر الإمداد بالطاقة المدرجة في دليل المستخدم.



تحذير!

تحذير: خطر التعرض إلى صدمة كهربائية!



تهدف علامة التعجب إلى تنبيه المستخدم إلى وجود تعليمات تشغيل مهمة.



لا تستخدم سوى عربة أو حامل أو ثلاثي أو دعامة أو منضدة أو صت بها الشركة المصنعة أو تباع مع الجهاز. وعند استخدام عربة، انتبه عند تحريك هيكل العربة/الجهاز لتجنب التعرض لإصابة من انقلابه.



خطر التعرض إلى صدمة كهربائية أو نشوب حريق!

قبل إجراء أي توصيلات أو تغييرها، يرجى التأكد من أن جميع الأجهزة مفصولة من مصدر التيار الكهربائي.

لا تُعرض المنتج والملحقات إلى الأمطار أو الماء. لا تضع حاويات السوائل مثل الزهريرات بالقرب من المنتج. في حالة انسكاب سوائل فوق المنتج أو بداخله، فافصله من مصدر التيار الكهربائي على الفور. اتصل بخدمة العملاء لطلب فحص المنتج قبل استخدامه.

لا تضع أبدًا المنتج والملحقات بالقرب من السنة اللهب المكشوفة أو مصادر الحرارة الأخرى بما في ذلك أشعة الشمس المباشرة.

لا تضع أبدًا أغراضًا داخل فتحات التهوية أو الفتحات الأخرى الموجودة على المنتج.

عند استخدام قابس التيار الكهربائي أو قارئة الجهاز كجهاز فصل، يجب أن يظل جهاز الفصل جاهزًا للتشغيل بسرعة.

افصل المنتج من مصدر التيار الكهربائي قبل العواصف الرعدية.

عند فصل سلك الطاقة، اسحب دائمًا من القابس وليس من الكابل.

استخدم المنتج في البيئات المناخية الاستوائية و/أو المعتدلة.

خطر حدوث قصر في الدائرة أو نشوب حريق!

للحصول على التعريف بالمنتج وتقييمات التيار الكهربائي، راجع لوحة النوع الموجودة على الجزء الخلفي أو السفلي من المنتج.

قبل توصيل المنتج بمصدر التيار الكهربائي، تأكد من أن جهد التيار الكهربائي يتوافق مع القيمة المطبوعة على الجزء الخلفي أو السفلي من المنتج. لا تقم بتوصيل المنتج أبدًا بمصدر تيار كهربائي إذا كان الجهد مختلفًا.

خطر التعرض للإصابة أو إحداث تلف بالمنتج!

لا تضع أبدًا المنتج أو أي أغراض فوق سلك الطاقة أو على جهاز كهربائي آخر.

في حالة نقل المنتج في درجات حرارة أقل من 5 درجات مئوية، فعليك فك تغليف المنتج والانتظار حتى تتوافق درجة حرارته مع درجة حرارة الغرفة قبل توصيله بالتيار الكهربائي.

يمكن أن تكون أجزاء من هذا المنتج مصنوعة من الزجاج. تعامل معه بحذر لتجنب التعرض لإصابة أو حدوث تلف به.

الاهتمام بالمنتج

لا تستخدم سوى قماش الميكروفايبر لتنظيف المنتج.

الحفاظ على البيئة

التخلص من المنتج والبطارية القديمة

تم تصميم منتجك وتصنيعه باستخدام مواد ومكونات عالية الجودة يمكن إعادة تدويرها وإعادة استخدامها.



يعني هذا الرمز الموجود على المنتج أن التوجيه الأوروبي 2012/19/EU يشمل هذا المنتج.



يعني هذا الرمز أن المنتج يحتوي على بطاريات يغطيها التوجيه الأوروبي 2013/56/EU ولا يمكن التخلص منها مع النفايات المنزلية العادية.



تعرف على نظام التجميع المنفصل المحلي للمنتجات الكهربائية والإلكترونية والبطاريات. واتبع القواعد المحلية ولا تتخلص من المنتج والبطاريات مع النفايات المنزلية العادية. يساعد التخلص الصحيح من المنتجات القديمة والبطاريات على تجنب النتائج السلبية على البيئة وصحة الإنسان.

إقرار المطابقة

يتوافق هذا المنتج مع متطلبات التداخل اللاسلكي الخاصة بالمجتمع الأوروبي.

بموجب هذا، تعلن شركة

TP Vision EUROPE B.V. أن هذا المنتج

متوافق مع المتطلبات الأساسية والأحكام

الأخرى ذات الصلة من توجيه الأجهزة

اللاسلكية 2014/53/EU و

UK Radio Equipment Regulations

SI 2017 No 1206. ويمكنك العثور على إعلان

المطابقة على www.aoc.com

خطر ارتفاع درجة الحرارة!

- لا تقم بتثبيت هذا المنتج أبدًا في مساحة ضيقة. اترك دائمًا مساحة تبلغ أربعة بوصات على الأقل حول المنتج من أجل التهوية. تأكد من عدم تغطية الستائر أو الأغراض الأخرى لفتحات التهوية الموجودة على المنتج.

العناية بالبطارية المدمجة/تحذير بشأن البطارية!

- يتم تشغيل منتجك باستخدام بطارية قابلة لإعادة الشحن.
- يمكن شحن البطارية وتفريغها مئات المرات، ولكنها ستستهلك في النهاية.
- افصل الشاحن عن القابس الكهربائي والمنتج أثناء عدم استخدامه.
- لا تترك بطارية مشحونة بالكامل متصلة بالشاحن، لأن الشحن الزائد قد يقصر من عمر البطارية.
- إذا تركزت بطارية مشحونة بالكامل وغير مستخدمة، فإن الشحن سينفذ بمرور الوقت.
- في حالة ترك المنتج في أماكن ساخنة أو باردة، مثل سيارة مغلقة في فصل الصيف والشتاء، فسيقلل ذلك من قدرة البطارية وعمرها.
- يجب إعادة شحن الجهاز بالكامل كل مرة بعد استخدام الجهاز. سيحافظ ذلك على كفاءة البطارية.
- تحذير: قد تُشكل البطارية المُستخدمة في هذا المنتج خطرًا بنشوب حريق أو التعرض لحرق كيميائي في حالة سوء استخدامها.
- تحذير: لا تحاول فتح الجهاز أو استبدال البطارية. إنها بطارية مدمجة وغير قابلة للتغيير. قد يؤدي استخدام بطاريات أخرى إلى خطر نشوب حريق أو حدوث انفجار وسيتم إنهاء الضمان.

ملاحظة

- ملصق التصنيف مُلصق على الجزء السفلي أو الخلفي للجهاز.

المساعدة والدعم

- لإنشاء مستوى صوت آمن
- اضبط مستوى الصوت على إعداد منخفض.
- يُرجى زيادة الصوت ببطء حتى يمكنك سماعه بشكل مريح وواضح دون تشويه.
- استمع لفترات زمنية معقولة
- قد يؤدي التعرض للأصوات لفترات طويلة، حتى في المستويات الآمنة المعتادة، إلى فقدان السمع أيضًا.
- تأكد من استخدام جهازك بشكل معقول وأخذ فترات راحة مناسبة.
- تأكد من اتباع الإرشادات التالية عند استخدام سماعات الرأس.
- استمع بمستويات صوت مناسبة لفترات مناسبة من الوقت.
- احرص على عدم ضبط مستوى الصوت على مستويات عالية حيث يؤثر ذلك على سمعك.
- لا ترفع مستوى الصوت عاليًا جدًا بحيث لا تسمع ما يدور حولك.
- يجب توخي الحذر أو التوقف مؤقتًا عن استخدام سماعات الرأس في المواقف التي يحتمل أن تكون خطيرة.

- للحصول على دعم شامل عبر الإنترنت، يرجى زيارة <https://aoc.com> من أجل:
- تنزيل دليل المستخدم ودليل البدء السريع
- مشاهدة مقاطع الفيديو التعليمية (تتوفر لطرز محددة فقط)
- للعثور على إجابات للأسئلة المتكررة المُجاب عنها
- أرسل لنا السؤال عبر البريد الإلكتروني
- يمكنك التحدث مع مسؤول الدعم
- اتبع التعليمات الموضحة على موقع الويب لتحديد لغتك، ومن ثم أدخل رقم طراز منتجك. أو بدلاً من ذلك، يمكنك الاتصال بخدمة العملاء في بلدك. قبل التواصل معنا، يرجى تدوين رقم الطراز والرقم التسلسلي لمنتجك. يمكنك العثور على هذه المعلومات على الجزء الخلفي أو السفلي من منتجك.

سلامة السمع



العلامات التجارية



تُعد علامة كلمة بلوتوث والشعارات علامات تجارية مُسجلة مملوكة لشركة Bluetooth SIG, Inc. وأي استخدام لمثل تلك العلامات من قبل شركة MMD Hong Kong Holding Limited هو بموجب ترخيص. تُعد العلامات التجارية الأخرى والأسماء التجارية مملوكة لمالكيها المعنيين.

معلومات لجنة الاتصالات الفيدرالية

ملاحظة: تم اختبار هذا الجهاز وثبت توافقه مع قيود الأجهزة الرقمية من الفئة ب بموجب الفقرة 15 من لوائح لجنة الاتصالات الفيدرالية. وقد تم وضع هذه الحدود لتوفير قدر معقول من الحماية ضد التداخل الضار عند تشغيل

- استمع بمستوى صوت معتدل
- قد يؤدي استخدام سماعات الرأس بمستوى صوت مرتفع إلى إضعاف السمع. يمكن أن ينتج هذا الجهاز أصواتًا في نطاقات ديسيبيل قد تسبب فقدان السمع لشخص عادي، حتى عند التعرض لأقل من دقيقة. يتم تقديم نطاقات ديسيبيل أعلى لأولئك الذين قد يكونون قد عانوا بالفعل من بعض فقدان السمع.
- يمكن أن يكون الصوت خادعًا. بمرور الوقت ، تتكيف أذنيك "مستوى الراحة" على مستويات الصوت الأعلى. لذلك، بعد الاستماع المطول، ما يبدو "طبيعيًا" يمكن أن يكون مرتفعًا ويضر بسمعك. للحماية من ذلك، اضبط مستوى الصوت على مستوى آمن قبل أن يتكيف سمعك واترك مستوى الصوت على ذلك المستوى.

لجنة الاتصالات في كندا: CAN ICES-003(B)/NMB-003(B)

يحتوي هذا الجهاز على جهاز (أجهزة) إرسال / مستقبل (مستقبلات) معفاة من الترخيص وتتوافق مع خدمة RSS المعفاة من الترخيص الخاصة بمؤسسة الابتكار والعلوم والتنمية الاقتصادية في كندا. يخضع التشغيل إلى الشرطين التاليين:

- 1 لا يجوز أن يتسبب هذا الجهاز في حدوث تداخل.
- 2 يجب أن يقبل هذا الجهاز أي تداخل، بما في ذلك التداخل الذي قد يؤدي إلى تشغيل غير مرغوب فيه.

Avis d'Industrie Canada: CAN ICES-003(B)/NMB-003(B)

L'émetteur/récepteur exempt de licence contenu dans le présent appareil est conforme aux CNR d'Innovation, Sciences et Développement économique Canada applicables aux appareils radio exempts de licence. L'exploitation est autorisée aux deux conditions suivantes :

- 1 L'appareil ne doit pas produire de brouillage;
- 2 L'appareil doit accepter tout brouillage radioélectrique subi, même si le brouillage est susceptible d'en compromettre le fonctionnement.

الجهاز في بيئة سكنية. ويقوم هذا الجهاز بتوليد طاقة ترددات لاسلكية واستخدامها ومن الممكن أن يشعها، وإذا لم يتم تركيبه واستخدامه وفقاً للتعليمات، فإنها قد تؤدي إلى حدوث تداخلات ضارة للاتصالات اللاسلكية.

ومع ذلك، لا يوجد ضمان بعدم حدوث التداخل في حالة التركيب في ظروف معينة. وفي حال تسبب هذا الجهاز في حدوث تداخل ضار لاستقبال أجهزة الراديو أو التلفاز، وهو ما يمكن تحديده من خلال إيقاف تشغيل الجهاز ومن ثم تشغيله، فيفضل أن يقوم المستخدم بمحاولة تصحيح التداخل باتباع واحد أو أكثر من الإجراءات التالية:

- إعادة توجيه هوائي الاستقبال أو تغيير مكانه.
- زيادة المسافة الفاصلة بين الجهاز وجهاز الاستقبال.
- توصيل الجهاز بمقبس تيار كهربائي على دائرة مختلفة عن تلك المتصل بها جهاز الاستقبال.
- استشارة الموزع أو فني راديو / تلفاز متخصص للحصول على المساعدة.

تحذير لجنة الاتصالات الفيدرالية ولجنة الاتصالات:

- يجب تثبيت هذا الجهاز وتشغيله بمسافة لا تقل عن 20 سم بين الجهاز المُشع وجسمك.
- التغييرات أو التعديلات التي لم تتم على هذا الجهاز ولم تتم الموافقة عليها صراحة من قبل الطرف المسؤول عن الامتثال يمكن أن تبطل سلطة المستخدم في تشغيل الجهاز.

2 مكبر صوت الحفلات

محتويات الصندوق

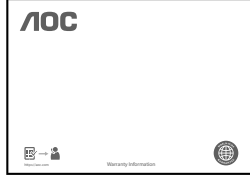
تحقق وتعرف على المكونات الموجودة في العبوة:



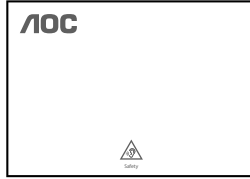
مكبر صوت الحفلات x 1



دليل التشغيل السريع x 1



بطاقة الضمان x 1

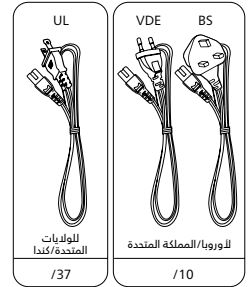


ورقة السلامة x 1

- تُستخدم الصور والرسوم التوضيحية والرسومات الموضحة في دليل المستخدم هذا كمرجع فقط، وقد يختلف المنتج الفعلي في المظهر.

مكبر صوت الحفلات

يتضمن هذا القسم نظرة عامة على مكبر صوت الحفلات.



سلك الطاقة *

* يختلف عدد أسلاك الطاقة ونوع القابس حسب المنطقة.

② مفتاح لمس + / - (مستوى الصوت)
يزيد/يخفض مستوى الصوت.

③ مفتاح لمس (الإضاءة)

- اضغط لتغيير وضع ضوء مكبر الصوت.
- اضغط مع الاستمرار لمدة 3 ثوان لتغيير سطوع ضوء مكبر الصوت.

④ مفتاح لمس (تشغيل/إيقاف مؤقت)

- بدء التشغيل أو إيقافه مؤقتًا أو استئنافه.
- اضغط مع الاستمرار للتخطي للوصول إلى المسار التالي.

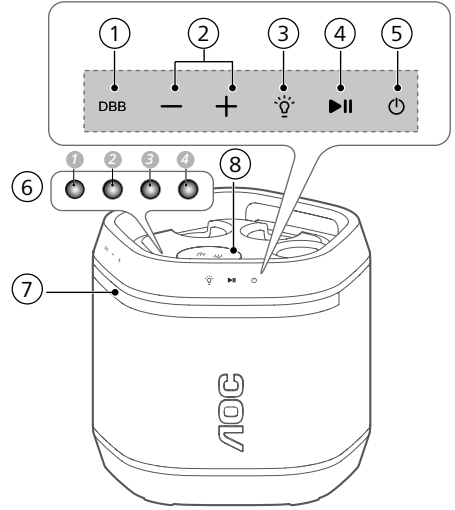
⑤ مفتاح لمس (الاستعداد-التشغيل)

- اضغط مع الاستمرار لمدة 3 ثوان لتشغيل/إيقاف الجهاز.
- اضغط للتحقق من مستوى البطارية في حالة الطاقة.

⑥ مؤشر LED

- مؤشر مستوى البطارية
- حالة الوظيفة (راجع الجدول التالي للحصول على التفاصيل)

⑦ إضاءة مكبر الصوت



① مفتاح لمس DBB
إعداد تأثير الجهير

LED	النمط	حالة الوظيفة
LED 2	● أحمر ثابت - إيقاف	الاستعداد إيقاف التشغيل
LED 1, 2, 3, 4	● مبيض أبيض	منخفضة
LED 1, 2, 3, 4	● مبيض أبيض (3x)	الحد الأقصى / الحد الأدنى
LED 3	● مبيض أزرق ● لون أزرق ثابت - إيقاف	الاقتران مقترن غير مقترن
LED 3	● أزرق - أبيض بالتناوب ● أبيض ثابت - إيقاف	الاقتران مقترن غير مقترن
LED 4	● أخضر - أبيض بالتناوب	الاقتران
LED 4	● أخضر - أبيض بالتناوب (مكبر الصوت الرئيسي)	مقترن
LED 3	● أبيض ثابت (مكبر الصوت التابع)	
LED 3, 4	- إيقاف	غير مقترن
LED 1	● أصفر ثابت	DBB
LED 2	● أبيض ثابت	خافت الصوت
LED 4	● أخضر ثابت	مُغير الصوت
LED 1, 2, 3, 4	● مبيض مرة واحدة	تغيير السطوع

②0 مقبس USB (5 فولت، 0.5 أمبير)

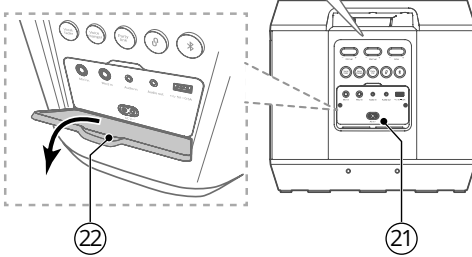
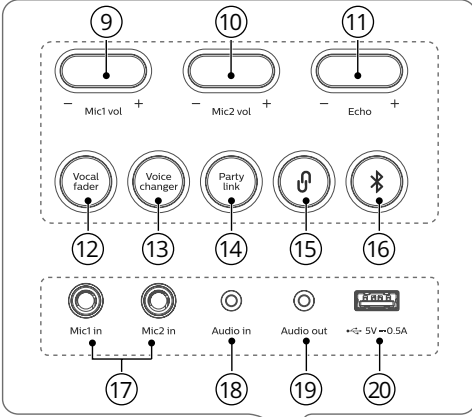
- يُرجى توصيل جهاز USB لتشغيل الموسيقى.
- ترقية برنامج هذا الجهاز.

②1 مقبس ~ AC in (مدخل التيار المتردد)

يرجى التوصيل بمصدر التيار الكهربائي.

②2 غطاء خلفي

ستحتاج إلى فتح الغطاء الخلفي لمكبر الصوت الحفلات الذي لديك قبل توصيله بمقبس الطاقة/الميكروفون/الصوت/USB



⑧ لوحة شحن Qi اللاسلكية

⑨ زر Mic 1 vol (مستوى صوت الميكروفون 1) -/+

يضبط مستوى صوت الميكروفون.

⑩ زر Mic 2 vol (مستوى صوت الميكروفون 2) -/+

يضبط مستوى صوت الميكروفون.

⑪ زر Echo (صدى الصوت) -/+

يضبط مستوى صدى صوت الميكروفون.

⑫ زر Vocal fader (خافت الصوت)

اضغط باستمرار للتبديل بين تشغيل وإيقاف تشغيل خافت الصوت.

⑬ زر Voice changer (مُغير الصوت)

اضغط باستمرار للتبديل بين نغمات الصوت المختلفة: صوت سيدة/صوت رجل/صوت أطفال/تأثير طبيعي.

⑭ زر PartyLink (الربط للحفلة)

اضغط للدخول إلى وضع PartyLink.

⑮ زر إقران TWS

- اضغط للدخول إلى وضع إقران مكبر صوت True الاستريو اللاسلكي (TWS).
- يعمل عندما يكون لديك مكبران صوت متطابقان فقط.

⑯ زر البلوتوث/الإقران

- التبديل إلى وضع البلوتوث.
- اضغط مع الاستمرار لتنشيط وظيفة الإقران في وضع البلوتوث أو لإنهاء اتصال جهاز بلوتوث مقترن حالياً.

⑰ مقبس Mic1 in / Mic2 in (دخول Mic1/Mic2)

يرجى توصيل ميكروفون (غير مرفق) بمقبس دخل Mic1/Mic2 الموجود على الجهاز.

⑱ مقبس Audio in (دخول الصوت)

على سبيل المثال، دخل الصوت من مشغل MP3 (مقبس 3.5 مم).

⑲ مقبس Audio out (خرج الصوت)

يرجى توصيل كابل الصوت (غير مرفق) بمقبس خرج الصوت الموجود على الجهاز ومقبس دخل الصوت للجهاز الخارجي، وسيخرج الجهاز الصوت تلقائياً إلى الجهاز الخارجي.

3 البدء

التشغيل وإيقاف التشغيل

اضغط مع الاستمرار على زر اللمس \odot لمدة 3 ثوانٍ لتشغيل/إيقاف تشغيل الجهاز.

ملحظة

- سيتم إيقاف تشغيل مكبر الصوت تلقائيًا بعد 15 دقيقة في حالة عدم إجراء المستخدم لأي عمليات وتشغيل الموسيقى.
- في حالة عدم وجود استجابة لزر أو حدث خطأ في الوظيفة، يمكنك الضغط مع الاستمرار على زر Vocal fader و $\&$ لمدة 10 ثوانٍ لفرض إيقاف التشغيل، ومن ثم يرجى تشغيل الجهاز مرة أخرى لاستخدامها بشكل طبيعي.

ملحظة

- للحصول على التعريف بالمنتج وتقييمات التيار الكهربائي، راجع لوحة النوع الموجودة على الجزء الخلفي أو السفلي من المنتج.
- قبل إجراء أي توصيلات أو تغييرها، يرجى التأكد من أن جميع الأجهزة مفصولة من مصدر التيار الكهربائي.

التحكم في مستوى الصوت

اضغط على مفتاح اللمس $+/-$ لزيادة مستوى الصوت أو خفضه.

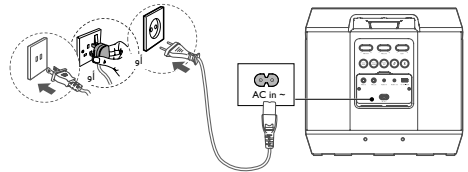
تلميح

- أثناء ضبط مستوى الصوت، سيرتفع الضوء الأبيض لمكبر الصوت أو ينخفض لمدة 3 ثوانٍ.
- عندما يصل مستوى الصوت إلى الحد الأقصى/الحد الأدنى، ستومض إضاءة مكبر الصوت ومؤشرات LED الأربعة باللون الأبيض ثلاث مرات.

تحذير!

- خطر إنلاف الجهاز! تأكد من أن جهد التيار الكهربائي متوافق مع الجهد المطبوع على الجزء الخلفي أو أسفل الجهاز.
- خطر التعرض إلى صدمة كهربائية! عند فصل سلك الطاقة، اسحب دائمًا القابس من المقبس. لا تسحب من السلك.
- قبل توصيل سلك طاقة التيار المتردد، تأكد من توصيل جميع التوصيلات الأخرى.

يرجى توصيل كابل التيار الكهربائي بمقبس AC in~ الموجود على مكبر صوت الحفلات ومن ثم مقبس التيار الكهربائي.



* يختلف عدد أسلاك الطاقة ونوع القابس حسب المنطقة.

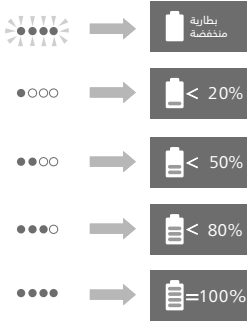
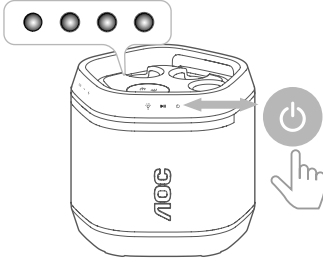
التحكم في DBB

اضغط لمدة قصيرة على مفتاح لمس DBB لتغيير مستوى DBB (الجهير).

الوظيفة	LED1 (أصفر)
DBB2	يومض LED1 مرتين ومن ثم يصبح ثابتًا
DBB1	يومض LED1 مرة واحدة ومن ثم يصبح ثابتًا
إيقاف تشغيل DBB	إيقاف LED1

ملاحظة

- عندما يكون مستوى البطارية منخفضًا، ستومض جميع مؤشرات LED الخاصة بالبطارية في الوقت نفسه وتسمع نغمة سريعة.



شحن Qi اللاسلكي

ملاحظة

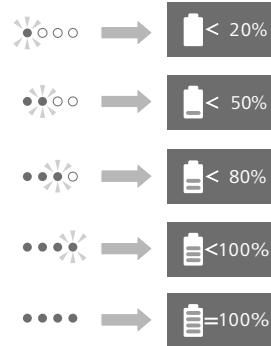
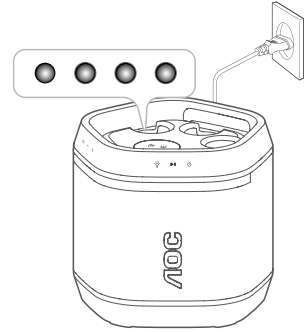
- يجب عدم وضع معدن فوق شاحن Qi
- أثناء عدم تشغيل وظيفة شحن Qi، تأكد من وضع مكان شحن Qi في مكانه على لوحة الشحن. ويمكنك ضبطه على الوضع المناسب حسب الضرورة.
- تجنب وضع أجسام غريبة فوق لوحة شحن Qi.
- أزل الغطاء الواقعي من على جهازك للحصول على أفضل اتصال.
- تأكد من وضع هاتفك بشكل أفقي فوق لوحة الشحن.

شحن البطارية المدمجة

يُرجى توصيل سلك طاقة التيار المتردد لشحن البطارية المدمجة. تومض مؤشرات البطارية بأنماط مختلفة للإشارة إلى حالة الشحن.

ملاحظة

- تظهر المؤشرات الأربعة على الجهاز لمدة 15 ثانية بعد شحن البطارية بالكامل.



تحقق من مستوى البطارية

- مكبر الصوت مصمم ومزود بميزة فحص ذكي للبطارية من أجل راحتك.
- عندما لا يكون مكبر الصوت قيد الشحن، اضغط على مفتاح اللمس لعرض مستوى البطارية على مؤشرات LED.

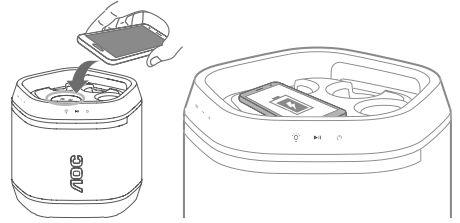
تغيير السطوع

اضغط مع الاستمرار على مفتاح اللمس (الإضاءة) لمدة 3 ثوانٍ لتغيير سطوع إضاءة مكبر الصوت.

← ستومض مؤشرات LED الأربعة مرة واحدة.



لا تعمل هذه الوظيفة إلا مع الأجهزة المحمولة التي تدعم تقنية الشاحن اللاسلكي. تأكد من وضع أجهزتك المحمولة على لوحة الشحن اللاسلكية. أثناء شحن جهاز محمول باستخدام شحن Qi، سيتم تشغيل ضوء مكبر الصوت الوردي لمدة 5 ثوانٍ.



التشغيل من أجهزة البلوتوث

يمكن للجهاز بث الموسيقى من أجهزة البلوتوث على النظام من خلال البلوتوث.

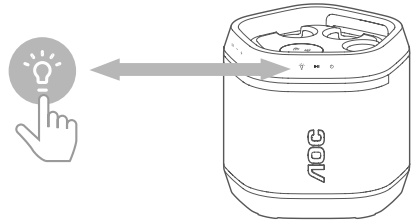
ملاحظة

- يبلغ أقصى نطاق تشغيلي بين مكبر صوت الحفلات وجهاز البلوتوث 30 متراً تقريباً.
- سيتم أيضاً فصل المشغل عندما يتم نقل جهازك خارج النطاق التشغيلي.
- التوافق مع جميع أجهزة البلوتوث غير مضمون.

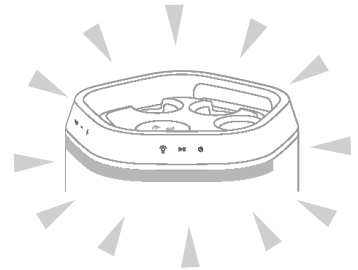
تغيير تأثير الإضاءة

تشغيل إضاءة مكبر الصوت أو إيقاف تشغيلها

في وضع تشغيل الطاقة، اضغط على مفتاح اللمس (الإضاءة) بشكل متكرر للتبديل بين أوضاع الإضاءة المختلفة الموجودة على مكبر الصوت.



- 1 وضع الإضاءة 1
- 2 وضع الإضاءة 2
- 3 وضع الإضاءة 3
- 4 وضع الإضاءة 4
- 5 وضع الإضاءة 5
- 6 إيقاف الإضاءة



حالة مؤشر LED3

- وميض باللون الأزرق
- جاهز للإقران
- جارٍ إعادة الاتصال بالجهاز المتصل الأخير

لون أزرق ثابت • متصل

- 1 اضغط على الزر لتحويل مكبر صوت الحفلات إلى وضع البلوتوث. ← سيومض مؤشر LED (LED3) وضوء مكبر الصوت باللون الأزرق.
- 2 على جهاز به خاصية لبلوتوث، يرجى تشغيل البلوتوث، ابحث عن AOC 03 وحدده لبدء الاتصال. ← خلال عملية الاتصال، سيومض مؤشر LED (LED3) وضوء مكبر الصوت باللون الأزرق.
- 3 انتظر حتى تسمع أمراً صوتياً من مكبر صوت الحفلات.

- عند إيقاف الجهاز الذي يدعم البلوتوث مؤقتًا أو يتم فصله، يمكن للجهاز الثاني الذي يدعم البلوتوث بث الصوت على مكبر صوت الحفلات.
- للمكالمات الواردة الأولوية أكثر من تشغيل الموسيقى بغض النظر عن استخدام الجهاز الأول أو الثاني.

ملاحظة

- في وضع TWS و PartyLink، يكون التحكم من نقاط متعددة غير مدعوم.

- ← عند توصيل مكبر الصوت، سيتحول ضوء مؤشر LED (LED3) وضوء مكبر الصوت إلى اللون الأزرق الثابت.
- 4 حدد ملفات الصوت أو الموسيقى وشغلها على جهازك الذي يدعم البلوتوث.

الزر الإجراء

بدء التشغيل أو إيقافه مؤقتًا أو استئنافه ▶ ضغطة قصيرة

تخطي للوصول إلى المسار التالي. ▶ ضغطة مطول

وضع إقران للاستريو (TWS)

يمكن إقران مكبري صوت مع بعضهما البعض للاستمتاع بصوت استريو.

ملاحظة

- لا يعمل TWS إلا في حالة وجود مكبري صوت حفلات متطابقين (مكبر صوت O3).

حدد مكبر الصوت الرئيسي يدويًا

- 1 اضغط مع الاستمرار على المفتاح لمدة 3 ثوان لتفعيل مكبري الصوت والدخول إلى وضع إقران البلوتوث.
 - ← سيومض مؤشر LED (LED3) على كل من مكبري الصوت بالضوء الأزرق.
- 2 حدد أحد مكبري الصوت كمكبر صوت رئيسي وقم بالاتصال باستخدام البلوتوث.
 - ← يتحول مؤشر LED3 على مكبر الصوت الرئيسي إلى اللون الأزرق الثابت بمجرد اتصال البلوتوث.
- 3 اضغط مع الاستمرار على الزر (TWS) على كلا مكبري الصوت لمدة 3 ثوان للدخول إلى وضع إقران الاستريو (TWS).
 - ← يومض مؤشر LED3 باللون الأزرق والأبيض بالتناوب على كلا مكبري الصوت

5 للخروج من البلوتوث، يمكنك:

- تحويل الجهاز إلى مصدر مختلف.
- تعطيل الوظيفة من جهازك الذي يدعم البلوتوث. أو ضع جهازك الذي يدعم البلوتوث خارج أقصى نطاق تشغيلي. سيتم فصل جهازك الذي يدعم البلوتوث من مكبر الصوت بعد التوجيه الصوتي.
- اضغط مع الاستمرار على الزر ✱ حتى يومض مؤشر LED باللون الأزرق.

ملاحظة

- لفصل جهاز، اضغط مع الاستمرار على ✱ لمدة 3 ثوان حتى يومض مؤشر LED باللون الأزرق سريعًا.
- عند تشغيل مكبر الصوت، فإنه يحاول تلقائيًا إعادة الاتصال بأخر جهاز تم الاتصال به بنجاح.
- قبل توصيل جهاز آخر يدعم البلوتوث، افصل الجهاز الحالي أولاً.
- عندما يكون الجهاز الذي يدعم البلوتوث خارج نطاق مسافة البلوتوث المناسبة، فسيتم فصل اتصال مكبر الصوت تلقائيًا بالجهاز.
- اضغط مع الاستمرار على الزر ✱ الموجود على الجهاز لمدة 8 ثوان لفصل الجهاز الحالي ومسح معلومات إقران البلوتوث.

التحكم من نقاط متعددة

- يدعم مكبر الصوت ميزة النقاط المتعددة، ويمكن الاتصال بجهازين يدعمان البلوتوث في الوقت نفسه.
- يصدر توجيه صوتي عندما يتصل الجهاز الثاني الذي يدعم البلوتوث بمكبر صوت الحفلات.

الإجراء	المفتاح والعملية
تشغيل/إيقاف مؤقت للموسيقى على كلا مكبري الصوت	اضغط على المفتاح ▶ على أي من مكبري الصوت
زيادة مستوى الصوت أو خفضه على كلا مكبري الصوت	اضغط على مفتاح مستوى الصوت +/- على أي من مكبري الصوت
تغيير إعداد DBB على كلا مكبري الصوت	اضغط على مفتاح DBB على أي من مكبري الصوت
إيقاف تشغيل كلا مكبري الصوت	اضغط مع الاستمرار على المفتاح ⏻ على أي من مكبري الصوت لمدة 3 ثوانٍ.
شغل مكبر الصوت المحدد ومن ثم قم بالدخول إلى إعادة توصيل TWS	اضغط مع الاستمرار على المفتاح ⏻ على أي من مكبري الصوت لمدة 3 ثوانٍ في وضع الاستعداد.
تغيير وضع الإضاءة على كلا مكبري الصوت	اضغط على المفتاح ☺ على أي من مكبري الصوت
تغيير السطوع في جميع مكبرات الصوت	اضغط مع الاستمرار على المفتاح ☺ على أي من مكبري الصوت لمدة 3 ثوانٍ.
الخروج من وضع TWS	اضغط مع الاستمرار على الزر ⏻ على أي من مكبري الصوت لمدة 3 ثوانٍ

التغيير إلى دخل الصوت ومصدر USB

في وضع TWS، عليك توصيل جهاز USB/AUX بمكبر الصوت الرئيسي، وسيتحول المصدر إلى مصدر USB/AUX.



4 عند اتصال TWS، ستسمع توجيهًا صوتيًا. ← يتحول مؤشر LED3 إلى اللون الأزرق الثابت على كلا مكبري الصوت.

5 للخروج من TWS، اضغط مع الاستمرار على الزر **⏻** (TWS) على أي من مكبري الصوت.

حدد مكبر الصوت الرئيسي تلقائيًا

1 اضغط مع الاستمرار على زر اللمس **⏻** لمدة 3 ثوانٍ لتشغيل مكبري الصوت.

← سيومض مؤشر LED (LED3) على كل من مكبري الصوت بالضوء الأزرق.

2 اضغط مع الاستمرار على الزر **⏻** (TWS) على كلا مكبري الصوت لمدة 3 ثوانٍ للدخول إلى وضع إقران الاستريو.

← يكون مكبر الصوت الأول الذي يدخل في وضع TWS هو مكبر الصوت الرئيسي ويتحول مؤشر LED3 على مكبر الصوت الرئيسي إلى اللون الأزرق الثابت.

← ستتم مزامنة مستوى الصوت، وحالة التشغيل/الإيقاف المؤقت، ووضع الضوء من مكبر الصوت الرئيسي مع مكبر الصوت الفرعي بعد اتصال TWS.

3 للخروج من TWS، اضغط مع الاستمرار على الزر **⏻** (TWS) على أي من مكبري الصوت.

ملاحظة

- أثناء تشغيل وضع إقران TWS، سيعود كل من مكبري الصوت الرئيسي والفرعي إلى الحالة السابقة تلقائيًا بعد مرور دقيقة واحدة بدون إجراء المستخدم لأي عمليات أو في حالة فشل إقران TWS.

عملية تشغيل TWS

عند اتصال TWS، ستتم مزامنة الوظائف التالية من مكبر الصوت الرئيسي مع مكبرات الصوت الفرعية.

- تأثير الإضاءة
- مستوى الصوت
- تشغيل/إيقاف مؤقت
- مستوى DBB (الجهير)

- أثناء تشغيل وضع إقران PartyLink، سيعود مكبر الصوت الفرعي إلى الحالة السابقة تلقائيًا بعد مرور دقيقة واحدة بدون إجراء المستخدم لأي عمليات أو في حالة فشل إقران PartyLink.
- لا توجد مهلة لمكبر الصوت الرئيسي.

وضع PartyLink

يمكن لمكبر الصوت الاتصال بما يصل إلى 100 مكبر صوت حفلات معًا وتشغيل الصوت في الوقت نفسه.

الدخول إلى وضع PartyLink

- 1 اضغط مع الاستمرار على المفتاح \odot لمدة 3 ثوانٍ لتشغيل مكبرات صوت الحفلات والدخول إلى وضع إقران البلوتوث.
 - ← سيومض مؤشر LED (LED3) على كل من مكبري الصوت بالضوء الأزرق.
- 2 حدد أحد مكبري الصوت كمكبر صوت رئيسي وقم بالاتصال باستخدام البلوتوث.
 - ← يتحول مؤشر LED3 على مكبر الصوت الرئيسي إلى اللون الأزرق الثابت بمجرد اتصال البلوتوث.
- 3 اضغط مع الاستمرار على الزر PartyLink على جميع مكبرات الصوت لمدة 3 ثوانٍ للدخول إلى وضع إقران PartyLink.
 - ← يومض مؤشر LED4 باللون الأخضر والأبيض بالتناوب على جميع مكبرات الصوت.
- 4 عند اتصال PartyLink، ستسمع توجيهًا صوتيًا.
 - ← يتحول مؤشر LED3 الموجود على مكبرات الصوت الفرعية إلى اللون الأبيض الثابت.
 - ← يظل مؤشر LED4 يومض باللون الأخضر والأبيض بالتناوب على مكبر الصوت الرئيسي.
 - ← ستتم مزامنة مستوى الصوت، وحالة التشغيل/الإيقاف المؤقت، ووضع الإضاءة من مكبر الصوت الرئيسي مع مكبرات الصوت الفرعية بعد اتصال PartyLink.
- 5 اضغط مع الاستمرار على الزر PartyLink الموجود على مكبر الصوت الرئيسي. ستخرج جميع مكبرات الصوت من وضع PartyLink.

عملية تشغيل PartyLink

عند اتصال PartyLink، ستتم مزامنة الوظائف التالية من مكبر الصوت الرئيسي مع مكبرات الصوت الفرعية.

- تأثير الإضاءة
- مستوى الصوت
- تشغيل/إيقاف مؤقت
- مستوى DBB (الجهير)

المفتاح والعملية	الإجراء
اضغط على المفتاح \mathbb{I} على مكبر الصوت الرئيسي	تشغيل/إيقاف مؤقت للموسيقى على جميع مكبرات الصوت المتصلة
اضغط على مفتاح مستوى الصوت $+/-$ على مكبر الصوت الرئيسي	زيادة مستوى الصوت أو خفضه على جميع مكبرات الصوت المتصلة
اضغط على مفتاح DBB على مكبر الصوت الرئيسي	تغيير إعداد DBB على جميع مكبرات الصوت
اضغط مع الاستمرار على المفتاح \odot على مكبر الصوت الرئيسي لمدة 3 ثوانٍ	أوقف تشغيل مكبر الصوت الرئيسي، وستخرج جميع مكبرات الصوت الفرعية من وضع party link
اضغط مع الاستمرار على المفتاح \odot على مكبر الصوت الفرعي المحدد لمدة 3 ثوانٍ	أوقف تشغيل مكبر الصوت الفرعي المحدد، ولن يؤثر ذلك على مكبر الصوت الرئيسي ومكبرات الصوت الفرعية الأخرى

PartyLink بين مكبر صوت AOC مكبر الصوت O1 و O2 و O3

يمكنك توصيل مكبر الصوت مكبر الصوت O3 بمكبرات الصوت مكبر الصوت O1 و O2 التي تعمل بتقنية البلوتوث في وضع PartyLink. عند اتصال PartyLink، ستتم مزامنة الوظائف التالية من مكبر الصوت الرئيسي مع مكبرات الصوت الفرعية.

- مستوى الصوت
- تشغيل/إيقاف مؤقت

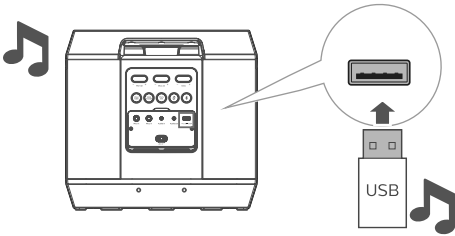
تشغيل الصوت من خلال USB

استمتع بالصوت الموجود على جهاز تخزين USB، مثل مشغل MP3 وذاكرة تخزين USB، وما إلى ذلك.

ملاحظة

- تأكد من جهاز USB يحتوي على محتويات صوتية قابلة للتشغيل بالتنسيقات المدعومة. التنسيقات المدعومة: MP3، WAV، و WMA، و FLAC. لا يدعم صوت التنسيق FLAC معدل بت الأكثر من 16 بت.
- يدعم الجهاز جهاز USB بسعة 128 جيجابايت كحد أقصى وبتنسيق ملف FAT16/FAT32/exFAT.
- دعم منفذ USB: فولت 5 أمبير

- يرجى إدخال جهاز USB.



← سيتحول الجهاز إلى وضع USB والتشغيل تلقائيًا.

المفتاح والعمليّة الإجراء

اضغط مع الاستمرار على المفتاح على مكبر الصوت المُحدّد في وضع الاستعداد	شغل مكبر الصوت المُحدّد واضغط على مفتاح PartyLink مرة أخرى للدخول إلى وضع PartyLink
---	---

اضغط على المفتاح على مكبر الصوت الرئيسي	تغيير وضع الإضاءة على جميع مكبرات الصوت المُحددة
--	--

اضغط على المفتاح على مكبرات الصوت الفرعية	لا يتم إجراء تغيير على وضع الإضاءة في جميع مكبرات الصوت المُتصلة
--	--

اضغط مع الاستمرار على المفتاح على مكبر الصوت الرئيسي لمدة 3 ثوان	تغيير السطوع في جميع مكبرات الصوت
---	-----------------------------------

اضغط على زر PartyLink على مكبر الصوت الفرعي المُحدّد	فصل مكبر الصوت الفرعي المُحدّد من مكبر الصوت الرئيسي
--	--

اضغط مع الاستمرار على الزر PartyLink على مكبر الصوت الرئيسي لمدة 3 ثوان	فصل جميع مكبرات الصوت والخروج من وضع PartyLink
---	--

التغيير إلى دخل الصوت ومصدر USB

في وضع PartyLink، عليك توصيل جهاز USB/AUX بمكبر الصوت الرئيسي، وسيتحول المصدر إلى مصدر USB/AUX.



خروج الصوت

هذا الجهاز مزود بمقبس Audio out. يمكنك إخراج إشارات صوت استريو وأحادية على الأجهزة الخارجية مثل مكبر صوت نشط. يرجى توصيل كابل الصوت (غير مرفق) بمقبس خروج الصوت الموجود على الجهاز ومقبس دخل الصوت للجهاز الخارجي، وسيخرج الجهاز الصوت تلقائيًا إلى الجهاز الخارجي.

الغناء باستخدام ميكروفون

ضبط مستوى صوت الميكروفون

يرجى توصيل ميكروفون (غير مرفق) بمقبس دخل الميكروفون على الجهاز، واضبط مستوى صوت الميكروفون من خلال الزيادة أو التقليل باستخدام زر Mic1 vol أو Mic2 vol. الآن، استمتع بغناء الكاريوكي!

ضبط صدى الصوت

اضبط مستوى صدى الميكروفون على المستوى الذي تريده من خلال الزيادة أو التقليل باستخدام زر Echo.

خافت الصوت

اضغط على زر Vocal fader للتبديل بين تشغيل خافت الصوت وإيقاف تشغيل خافت الصوت.

مُغير الصوت

اضغط على زر Voice changer على اللوحة للتبديل بين نغمات الصوت المختلفة: صوت سيدة / صوت رجل / صوت أطفال / تأثير طبيعي.

الزر

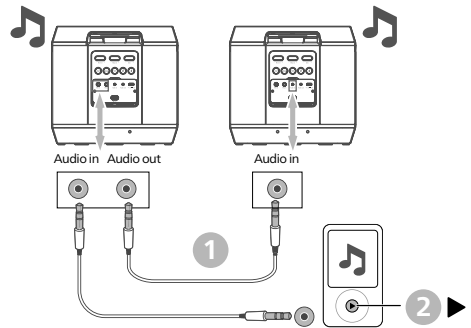
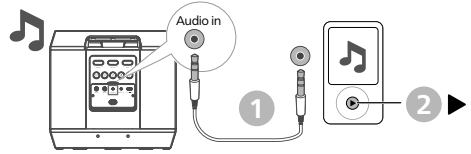
الزر	الإجراء
▶▶	ضغط قصيرة بدء التشغيل أو إيقافه مؤقتًا أو استئنافه.
▶▶	ضغط مطول تخطي للوصول إلى المسار التالي.

الاستماع إلى جهاز خارجي

باستخدام هذا الجهاز، يمكنك الاستماع إلى جهاز صوت خارجي مثل مشغل MP3.

التشغيل من مشغل MP3

- 1 يرجى توصيل كابل دخل الصوت (غير مرفق) المزود بموصل مقاس 3.5 مم من الطرفين ب:
 - مقبس Audio in على الجهاز.
 - مقبس سماعة الرأس على مشغل MP3.

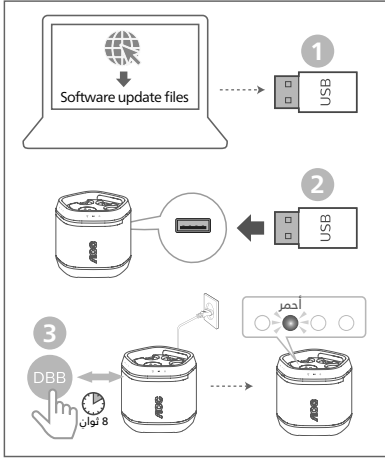


← يتحول الجهاز إلى وضع دخل الصوت تلقائيًا.

- 2 تشغيل الصوت على مشغل MP3 (راجع دليل المستخدم).

تحديث البرنامج الثابت باستخدام USB

- 1 تحقق ما إذا كان يتوفر إصدار برنامج ثابت أحدث على <https://aoc.com>. ابحث عن الطراز الذي لديك وانقر فوق الدعم < البرامج وبرامج التشغيل.



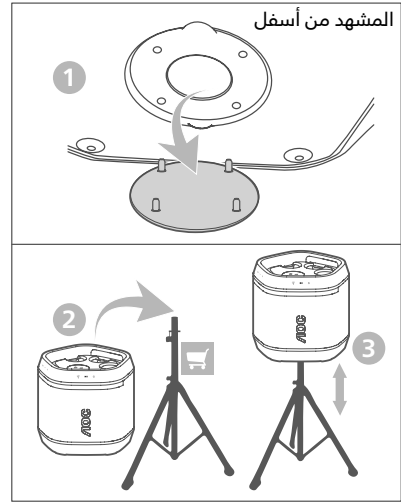
- 2 انسخ ملفات تحديث البرنامج إلى محرك أقراص USB، وأدخله في جهازك.
- 3 اضغط مع الاستمرار على مفتاح DBB لمدة 8 ثوان في وضع تشغيل الطاقة ومع توصيل كابل الطاقة.

LED2 (أحمر) الحالة

الحالة	LED2 (أحمر)
وميض بطيء وميض سريع	الدخول إلى وضع الترقية بدء الترقية
إيقاف تشغيل LED	انتهت الترقية وستتم إعادة التشغيل

تركيب أقطاب مكبر صوت الحفلات

- 1 أزل الغطاء من الجزء السفلي من مكبر صوت الحفلات (يرجى الحفاظ على الغطاء).
- 2 ارفع مكبر صوت الحفلات على حامل مكبر الصوت (يباع بشكل منفصل).
- 3 اضبط حامل مكبر الصوت على الارتفاع المناسب.



إعادة ضبط المصنع

أعد ضبط جهازك على الإعدادات الافتراضية.

- 1 عند تشغيل مكبر الصوت، اضغط مع الاستمرار على الزرين + و || لمدة 10 ثوان.
- ← تومض مؤشرات LED الخاصة بسعة البطارية ثلاث مرات.
- ← تتم إعادة ضبط مكبر صوت الحفلات ويدخل في وضع الاستعداد.

4 مواصفات الجهاز

إصدار USB المباشر	إصدار USB المباشر
2.0 بالسرعة الكاملة	إصدار USB المباشر

USB	5 فولت، 0.5 أمبير
-----	-------------------

الامتداد	الترميز	معدل العينة	معدل البت
.mp3	MPEG 1 Layer 1	48 ~ 16 كيلوهرتز	32 ~ 448 كيلوبت في الثانية
	MPEG 1 Layer 2	48 ~ 16 كيلوهرتز	8 ~ 384 كيلوبت في الثانية
	MPEG 1 Layer 3	48 ~ 16 كيلوهرتز	8 ~ 320 كيلوبت في الثانية
	MPEG 2 / MPEG 2.5 Layer 1	48 ~ 16 كيلوهرتز	8 ~ 256 كيلوبت في الثانية
	MPEG 2 / MPEG 2.5 Layer 2	48 ~ 16 كيلوهرتز	8 ~ 160 كيلوبت في الثانية
	MPEG 2 / MPEG 2.5 Layer 3	48 ~ 16 كيلوهرتز	8 ~ 160 كيلوبت في الثانية
.wav	WAV	48 ~ 16 كيلوهرتز	ما يصل إلى 1536 كيلوبت في الثانية
.wma	WMA	48 ~ 8 كيلوهرتز	5 ~ 320 كيلوبت في الثانية
.flac	FLAC	ما يصل إلى 48 كيلوهرتز/16 بت	

البطارية

سعة البطارية	14.4 فولت، 2600 مللي أمبير في الساعة
عمر البطارية	12 ساعة (مدمجة قابلة لإعادة الشحن)
وقت شحن البطارية	4 ساعة

ملاحظة

- التصميم والمواصفات عرضة للتغيير دون إخطار.

مضخم الصوت

طاقة خرج التيار المتردد (RMS)	80 واط
طاقة خرج التيار المتردد (الحد الأقصى)	160 واط
طاقة خرج البطارية	30 واط
استجابة التردد	40 هرتز- 20 كيلوهرتز، ±3 ديسيبل
معدل الإشارة إلى الضوضاء	≤ 75 ديسيبل أمبير
التشوه التوافقي الكلي	> 10%

مكبر الصوت

مقاومة مكبر الصوت	4 أوم + 8 أوم x 2
الحساسية	91 ديسيبل/م/وات ±3

بلوتوث

إصدار البلوتوث	5.3 فولت
نطاق تردد البلوتوث	2.4 جيجاهرتز ~ 2.4835 جيجاهرتز (نطاق ISM)
طاقة البث	≥ 10 ديسيبل مللي وات
نطاق البلوتوث	30 م (مساحة فارغة)

تنسيق البث: AAC, SBC, بث الموسيقى (A2DP)، التحكم في التشغيل / مستوى الصوت: دعم متعدد النقاط AVRCP (إقران متعدد)

معلومات عامة	
240-100 فولت، 60/50 هرتز، 50 وات	طاقة التيار المتردد
≥ 0.5 وات	إستهلاك اقتصادي أقل في وضع الاستعداد
311 × 330 × 330 مم	الأبعاد (الطول × العرض × الارتفاع)
7.5 كجم	الوزن
0 درجة مئوية - 45 درجة مئوية	درجة حرارة التشغيل
10 وات	شاحن لاسلكي (Qi)

5 استكشاف الأخطاء وإصلاحها

يتعذر عرض بعض الملفات في جهاز USB

- عدد المجلدات أو الملفات الموجودة في جهاز USB تجاوز الحد المُحدد. هذه الظاهرة ليست عيبًا.
- تنسيقات هذه الملفات غير مدعومة.

جهاز USB غير مدعوم

- جهاز USB غير متوافق مع الجهاز. جرب جهازًا آخر.

حول جهاز البلوتوث

جودة الصوت ضعيفة بعد الاتصال بجهاز يدعم البلوتوث

- استقبال البلوتوث ضعيف. حرك الجهاز بالقرب من هذا الجهاز أو أزل أي عوائق بينهما.

يتعذر الاتصال بالجهاز

- وظيفة البلوتوث على هذا الجهاز غير مُفعلة. راجع دليل مستخدم الجهاز حول كيفية تفعيل الوظيفة.
- هذا الجهاز متصل بالفعل بجهاز آخر يدعم البلوتوث. افصل هذا الجهاز ومن ثم حاول مرة أخرى.
- يتصل الجهاز المقترن ويفصل على الفور
- استقبال البلوتوث ضعيف. حرك الجهاز بالقرب من هذا الجهاز أو أزل أي عوائق بينهما.
- بالنسبة لبعض الأجهزة، قد يتم إيقاف تشغيل اتصال البلوتوث تلقائيًا كميزة لتوفير الطاقة. لا يُشير هذا إلى عيب في هذا الجهاز.

تحذير!



- لا تُزل أبدًا غطاء الجهاز.

الحفاظ على صلاحية الضمان، لا تحاول أبدًا إصلاح النظام بنفسك.

إذا واجهت مشكلات أثناء استخدام هذا الجهاز، تحقق من النقاط التالية قبل طلب الصيانة. إذا استمرت المشكلة بدون حل، انتقل إلى موقع ويب AOC (<https://aoc.com>).

عند الاتصال بشركة AOC، تأكد من أن جهازك بالقرب منك ويتوفر لديك رقم الطراز والرقم التسلسلي.

انعدام الطاقة

- تأكد من أن الجهاز مشحون بالكامل أو متصل بمصدر الطاقة.
- تأكد من أن جميع الكابلات المطلوبة متصلة بإحكام.
- تأكد من تشغيل الجهاز.
- لتوفير الطاقة، يتحول الجهاز إلى وضع الاستعداد تلقائيًا بعد 15 دقيقة من انتهاء التشغيل وعدم إجراء أي عملية.

لا يوجد صوت

- اضبط مستوى الصوت.
- تحقق من مصدر دخل الصوت.

لا يستجيب الزر أو حدث خطأ في الوظيفة

- اضغط مع الاستمرار على زر Vocal fader و \$ لمدة 10 ثوانٍ لفرض إيقاف التشغيل، ومن ثم يرجى تشغيل الجهاز مرة أخرى لاستخدامها بشكل طبيعي.

AOC

المعلومات الواردة في هذا المستند عرضة للتغيير دون أي إشعار.
AOC 2023 @ جميع الحقوق محفوظة.



صُنِعَ فِي الصِّينِ

AX700_AOC_UM_AR_V1.6_230517