

AOC

HANGSZÓRÓ 03



Felhasználói kézikönyv

Tartalom

1	Fontos biztonsági utasítások	3
	Biztonság	3
	A termék gondozása	4
	Környezetvédelem	5
	Megfelelőségi nyilatkozat	5
	Segítség és támogatás	5
	Hallásvédelem	6
	Védjegyek	6

2	Az Ön party hangszórója	8
	A doboz tartalma	8
	Party hangszóró	8

3	Kezdeti lépések	12
	Csatlakozás az áramforráshoz	12
	Be- és kikapcsolás	12
	Hangerő-szabályozás	12
	A DBB funkció vezérlése	12
	A beépített akkumulátor töltése	13
	Vezeték nélküli Qi töltés	14
	Fényhatás módosítása	14
	Lejátszás Bluetooth-eszközökről	14
	Sztereo üzemmódhoz (TWS) való párosítás	16
	PartyLink üzemmód	18
	Hang lejátszása USB- kapcsolaton keresztül	19
	Külső eszköz hangjának lejátszása	20
	Éneklés mikrofonon keresztül	21
	A party hangszóró állványra rögzítése	21
	Gyári beállítások visszaállítása	21
	Firmware-frissítés USB-porton keresztül	22

4	A termék adatai	23
----------	------------------------	-----------

5	Hibaelhárítás	25
----------	----------------------	-----------

1 Fontos biztonsági utasítások

A termék használata előtt olvassa el és értelmezze az összes utasítást. A jótállás nem vonatkozik az utasítások be nem tartásából eredő károkra.

Biztonság

Ismerje meg az alábbi biztonsági szimbólumokat



Ez egy II. OSZTÁLYÚ, kettős szigetelésű, védőföldelés nélküli berendezés.



Váltakozófeszültség



Kizárólag a felhasználói útmutatóban felsorolt tápegységeket használja.



FIGYELEM!
Figyelem: Áramütésveszély!



A felkiáltójel célja felhívni a felhasználó figyelmét a használatra vonatkozó fontos utasításokra.



Csak a gyártó által megadott, illetve a készülékhez mellékelt kocsit, állványt, tartóelemet vagy asztalt használja. Kocsi használata esetén vigyázzon arra, hogy a kocsi/készülék együttes mozgásakor ne történjen borulásból eredő sérülés.

Áramütés- vagy tűzveszély!

- Ügyeljen arra, hogy mielőtt bármilyen csatlakoztatáson módosítást végez, húzza ki az eszközöket a hálózati csatlakozóaljzathoz.
- Soha ne tegye ki a terméket vagy a tartozékokat eső vagy víz hatásának. Soha ne helyezzen folyadékot tartalmazó edényt, például vázát a termék közelébe. Ha folyadék került a termékre, azonnal húzza ki a hálózati aljzathoz. Forduljon ügyfélszolgálatunkhoz, és használat előtt ellenőriztesse a terméket.
- Soha ne helyezze a terméket és a tartozékokat nyílt láng vagy más hőforrás közelébe, és ne tegye ki közvetlen napsugárzásnak.
- Soha, semmilyen tárgyat ne helyezzen a termék szellőző- vagy egyéb nyílásaiba.
- Ha hálózati csatlakozót vagy hosszabbítót használ leválasztó eszközként, akkor annak mindenkor hozzáférhetőnek kell lennie.
- Vihar, villámlás előtt húzza ki a terméket a hálózati csatlakozóaljzathoz.
- A hálózati tápkábel kihúzásakor mindig a dugót és soha ne a kábelt fogja meg.
- A termék trópusi és/vagy mérsékelt éghajlatú helyeken használható.

Rövidzárlat vagy tűz veszélye!

- Az azonosító és tápellátásra vonatkozó adatok a termék hátoldalán vagy alján található adattáblán vannak feltüntetve.
- Mielőtt a terméket a hálózati aljzathoz csatlakoztatná, győződjön meg arról, hogy a tápfeszültség megegyezik a termék hátoldalán vagy alján feltüntetett értékkel. Eltérő feszültség esetén soha ne csatlakoztassa a terméket a hálózati aljzathoz.

Sérülés vagy a termék károsodásának veszélye!

- Soha ne helyezze a terméket vagy bármilyen tárgyat tápkábelre vagy más elektromos berendezésre.
- Amennyiben a termék szállítása 5 °C alatti hőmérsékleten történt, csomagolja ki a terméket, és a hálózati aljzathoz történő csatlakoztatás előtt várja meg, amíg annak hőmérséklete eléri a helyiség hőmérsékletét.
- Bizonyos terméket egyes részei üvegből készülnek. A sérülés vagy anyagi kár elkerülése érdekében óvatosan kezelje a terméket.

Túlmelegedés veszélye!

- Soha ne helyezze a terméket szűk helyre. A megfelelő szellőzés érdekében mindig hagyjon legalább 10 cm helyet a termék körül. Ügyeljen arra, hogy függöny vagy egyéb tárgy ne takarja el a termék szellőzőnyílásait.

A beépített akkumulátor gondozása/Akkumulátorral kapcsolatos figyelmeztetés!

- A termék tápellátását tölthető akkumulátor biztosítja.
- Az akkumulátor több száz alkalommal tölthető és meríthető le, idővel azonban elhasználódik.
- Húzza ki a töltőt a hálózati aljzathoz és a termékből, amikor nem használja.
- Ne hagyja a teljesen feltöltött akkumulátort a töltőhöz csatlakoztatva, mert a túltöltés csökkentheti az akkumulátor élettartamát.
- Egy feltöltött akkumulátor, ha nem használják, idővel veszít a töltöttségéből.

- A terméket nagyon meleg vagy hideg helyen (például nyáron vagy télen egy zárt gépjárműben) hagyva csökken az akkumulátor kapacitása és élettartama.
- Az eszközt minden használat után teljesen fel kell tölteni. Ezzel megelőzi az akkumulátor állapotának romlását.
- **FIGYELEM:** A termékben használt akkumulátor nem megfelelő kezelés esetén tűzveszélyt vagy marási veszélyt jelenthet.
- **FIGYELEM:** Ne próbálja a terméket felnyitni vagy az akkumulátort kicserélni. Az akkumulátor a termékbe van építve, és nem cserélhető. Eltérő akkumulátor használata tűz- vagy robbanásveszélyt okozhat, valamint a garancia elvesztését vonja maga után.



Megjegyzés

- Az üzemi adatokat tartalmazó címke a berendezés alján vagy hátoldalán van elhelyezve.

A termék gondozása

A termék tisztításához kizárólag mikroszálas kendőt használjon.

Környezetvédelem

Régi termék és akkumulátor ártalmatlanítása



Termékét kiváló minőségű, újrahasznosítható, illetve újból felhasználható anyagok és alkatrészek felhasználásával terveztük és készítettük.



Ez a terméken elhelyezett szimbólum azt jelenti, hogy a termékre a 2012/19/EU európai uniós irányelv vonatkozik.



Ez a szimbólum azt jelenti, hogy a termék akkumulátort tartalmaz, amelyre a 2013/56/EU európai uniós irányelv vonatkozik, ezért nem szabad azt a normál háztartási hulladékkal együtt ártalmatlanítani.

Tájékozódjon elektromos és elektronikus termékek, valamint akkumulátorok begyűjtését végző, helyi szelektív hulladékgyűjtő szolgáltatással kapcsolatban. Tartsa be a helyi szabályokat, és soha ne ártalmatlanítsa a terméket, illetve akkumulátort a normál háztartási hulladékkal együtt.

A régi termékek és akkumulátorok megfelelő ártalmatlanítása segít a környezetre és emberi egészségre gyakorolt káros következmények megelőzésében.

Megfelelőségi nyilatkozat

Ez a termék megfelel az Európai Közösség rádióhullámú zavarokra vonatkozó előírásainak.

Az TP Vision EUROPE B.V. ezennel kijelenti, hogy a termék teljesíti a 2014/53/EU vonatkozó RED irányelv, valamint az UK Radio Equipment Regulations SI 2017 No 1206. pontjának szükséges követelményeit. A Megfelelőségi nyilatkozat a www.aoc.com oldalon található.

Segítség és támogatás

Az <https://aoc.com> weboldalon széles körű támogatást kaphat, és

- letöltheti a felhasználói útmutatót és az üzembe helyezési útmutatót
- megtekintheti oktatóvideóinkat (csak bizonyos modellekhez érhető el)
- megtalálhatja a gyakran ismétlődő kérdésekre (GYIK) adott válaszokat
- e-mailben elküldheti nekünk kérdését
- csevegést folytathat támogatási munkatársunkkal.

A weboldalon található utasításokat követve válassza ki a kívánt nyelvet, majd adja meg terméke modellszámát.

Vagy forduljon országában elérhető ügyfélszolgálatunkhoz. Mielőtt felvonná a kapcsolatot velünk, jegyezze fel terméke modellszámát és sorozatszámát. Ezek az információk a termék hátoldalán vagy alján találhatóak.

Hallásvédelem



Mérsékelt hangerőn hallgassa a zenét

- A fejhallgatók nagy hangerővel történő használata halláskárosodást okozhat. Ez a termék olyan decibeltartományú hang keltésére képes, amely egy átlagos embernél még egy percnél rövidebb ideig való kitettség esetén is hallásvesztést okozhat. A magasabb decibeltartományok olyan személyek számára hasznosak, akik már elszenvedtek valamilyen hallásvesztést.
- A hang megtévesztő lehet. A hallgatási „komfortzóna” idővel alkalmazkodik a megemelt hangerőhöz. Ami hosszú időn keresztül történő hallgatás után „normálisnak” hangzik, az valójában hangos, és káros lehet hallására. Ennek elkerülése érdekében állítsa biztonságos szintre a hangerőt, mielőtt még hallása alkalmazkodna, majd hagyja is azon a szinten.

A biztonságos hangerő megállapítása

- Állítsa a hangerő-szabályozót alacsony szintre.
- Lassan növelje a hangerőt, amíg kényelmesen és torzításmentesen, tisztán nem hallja.

Mértéket tartva hallgassa a zenét

- A hangnak való hosszú idejű kitettség még alapvetően biztonságos hangerőn is hallásvesztést okozhat.
- Ügyeljen arra, hogy a berendezést indokolt mértékben használja, és tartson megfelelő szüneteket.

- A fejhallgató használatakor mindig tartsa be az alábbi útmutatásokat.
- Megfelelő hangerőn és indokolt ideig használja a fejhallgatót.
- Ügyeljen arra, hogy hallása alkalmazkodásával ne állítsa magasabbra a hangerőt.
- Ne állítsa a hangerőt olyan magasra, hogy ne hallja a környezetében lévő hangokat.
- Legyen elővigyázatos, és potenciálisan veszélyes helyzetekben átmenetileg szüneteltesse a fejhallgató használatát.

Védjegyek



A Bluetooth® védjegy és logók a Bluetooth SIG, Inc. bejegyzett védjegyei, és a védjegyek MMD Hong Kong Holding Limited általi mindenfajta használata licenc alapján történik. Az egyéb védjegyek és kereskedelmi nevek a megfelelő tulajdonosok tulajdonai.

FCC-információ

MEGJEGYZÉS: A berendezés a tesztelés során megfelelt az FCC szabályzat 15. Része értelmében a B. osztályú digitális eszközök korlátozásainak. Ezeket a korlátozásokat arra tervezték, hogy észszerű védelmet nyújtsanak a lakossági létesítményekben előforduló káros interferenciák ellen. Ez a berendezés rádiófrekvenciás energiát gerjeszt, használ és képes sugározni. Amennyiben a berendezést nem az utasításoknak megfelelően telepítik és használják, az káros interferenciát okozhat a rádiókommunikációs rendszerekben.

Mindamellettt nem garantálható, hogy egy adott telepítés esetén az interferencia nem fog létrejönni. Amennyiben az eszköz káros interferenciát okoz a rádió- és televízióvetelben (amit a berendezés ki- és bekapcsolásával tud megállapítani), a felhasználó az alábbi intézkedésekkel kísérrelheti meg az interferencia elhárítását:

- Állítsa vagy helyezze át a vevőantennát.
- Növelje meg a berendezés és a vevőkészülék közötti távolságot.
- A berendezést a vevőkészülékétől különböző áramkörhöz kapcsolódó hálózati aljzathoz csatlakoztassa.
- Kérjen segítséget értékesítőntől vagy egy tapasztalt rádió- / TV-szerelőtől.

FCC- és IC-figyelmeztetés:

- A berendezést úgy kell telepíteni és üzemeltetni, hogy legalább 20 cm távolság legyen a sugárzás forrása és az emberi test között.
- A készüléken végzett, a megfelelőségért felelős fél kifejezett jóváhagyása nélküli változtatások és módosítások érvénytelenítik a felhasználó berendezés használatára vonatkozó jogosultságát.

IC-Kanada:

CAN ICES-003(B)/NMB-003(B)

Az eszköz olyan, engedélyek alól mentesülő adó(ka)t / vevő(ke)t tartalmaz, amelyek a Kanadai Tudományos és Gazdasági Fejlesztési Hivatal (Innovation, Science and Economic Development Canada) rádióhullámú szabványa alapján megfelelnek az engedélymentességhez szükséges előírásoknak. A megfelelő működésnek az alábbi két feltétele van:

- 1** Az eszköz nem okozhat interferenciát.
- 2** Az eszköznek el kell viselnie a más eszközök által keltett interferenciát, beleértve azt is, amely az eszköz nemkívánatos működését eredményezheti.

Avis d'Industrie Canada:

CAN ICES-003(B)/NMB-003(B)

L'émetteur/récepteur exempt de licence contenu dans le présent appareil est conforme aux CNR d'Innovation, Sciences et Développement économique Canada applicables aux appareils radio exempts de licence. L'exploitation est autorisée aux deux conditions suivantes :

- 1** L'appareil ne doit pas produire de brouillage ;
- 2** L'appareil doit accepter tout brouillage radioélectrique subi, même si le brouillage est susceptible d'en compromettre le fonctionnement.

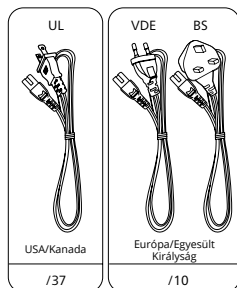
2 Az Ön party hangszórója

A doboz tartalma

Ellenőrizze, hogy a csomagban szerepelnek-e az alábbiak:



Party hangszóró – 1 db

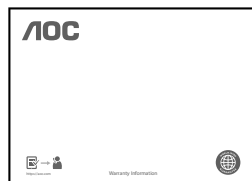


Tápkábel *

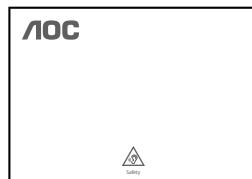
* A hálózati tápkábelek mennyisége és a csatlakozó típusa térségenként eltérő lehet.



Gyors üzembe helyezési útmutató – 1 db



Jótállási jegy – 1 db

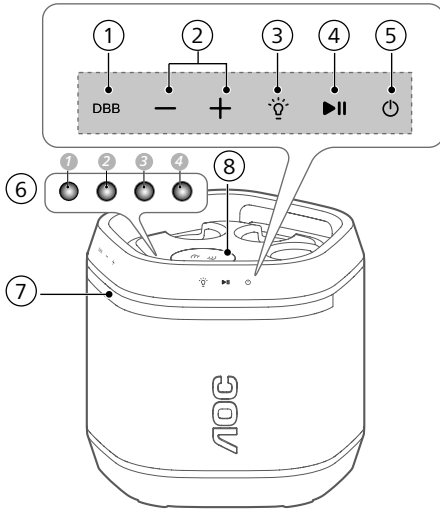


Biztonsági adatlap – 1 db

- A Használati útmutatóban szereplő képek, ábrák és rajzok csupán tájékoztatásul szolgálnak, a tényleges termék megjelenése ettől eltérő lehet.

Party hangszóró

Ez a fejezet áttekintést ad a party hangszóróról.



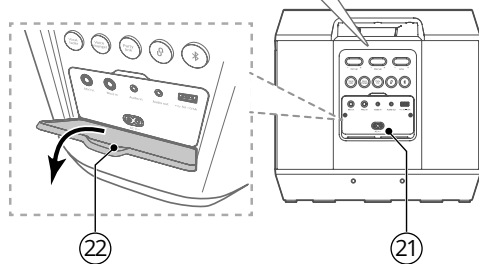
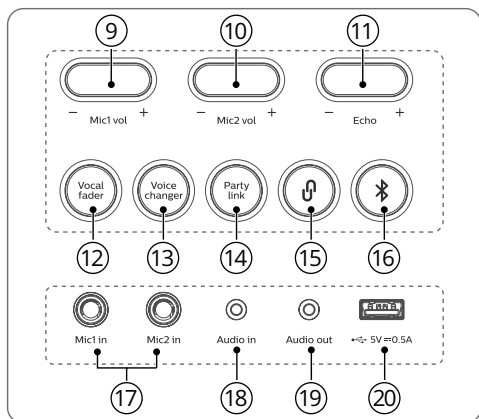
- ① **DBB érintőgomb**
MÉLYHANG-hatás beállítása.
- ② **+/- (Hangerő) érintőgomb**
Növeli/csökkenti a hangerőt.
- ③ **☼ (Világítás) érintőgomb**

- A gombot megnyomva módosíthatja a hangszóró-világítás üzemmódját.
- A gombot 3 másodpercig nyomva tartva módosíthatja a hangszóró-világítás fényerejét.

- ④ **▶|| (Lejátszás/Szünet) érintőgomb**
 - Elindítja, szünetelteti, illetve folytatja a lejátszást.
 - Nyomva tartva a lejátszás a következő műsorszámra ugrik.
- ⑤ **⏻ (Készülék-Be) érintőgomb**
 - A gombot 3 másodpercig nyomva tartva kapcsolhatja be/ki a készüléket.
 - Bekapcsolt állapotban megnyomva ellenőrizheti az akkumulátor töltöttségi szintjét.
- ⑥ **LED-jelzőfény**
 - Akkumulátorszint-jelző fény
 - Funkció állapota (részleteket lásd az alábbi táblázatban)
- ⑦ **Hangszóró-világítás**

Működési állapot	Minta	LED	
Teljesítmény	Készüléti üzemmód	● Folyamatos piros	LED 2
	Kikapcsolás	- Ki	
Akkumulátor	Alacsony	☼ Fehér színnel villog	LED 1, 2, 3, 4
Hangerő	Maximum/Minimum	☼ Fehér színnel villog (3-szor)	LED 1, 2, 3, 4
Bluetooth	Párosítás	☼ Villogó kék	LED 3
	Párosítva	● Folyamatos kék	
	Nincs párosítva	- Ki	
TWS	Párosítás	● Váltakozó kék-fehér	LED 3
	Párosítva	● Folyamatos fehér	
	Nincs párosítva	- Ki	
Partylink	Párosítás	● Váltakozó zöld-fehér	LED 4
	Párosítva	● Váltakozó zöld-fehér (fő hangszóró)	LED 4
		● Folyamatos fehér (segédhangszóró)	LED 3
	Nincs párosítva	- Ki	LED 3, 4
	DBB	● Folyamatos sárga	LED 1
	Fader	● Folyamatos fehér	LED 2
	Hangmódosító	● Folyamatos zöld	LED 4
	Változó fényerő	☼ Egyszer felvilan	LED 1, 2, 3, 4

- ⑧ **Vezeték nélküli Qi töltőfelület**
- ⑨ **Mic 1 vol (1. mikrofon hangereje) +/ – gomb**
A mikrofon hangerejének beállítása.
- ⑩ **Mic 2 vol (2. mikrofon hangereje) +/ – gomb**
A mikrofon hangerejének beállítása.
- ⑪ **Echo (Visszhang) +/ – gomb**
A mikrofon visszhangjának erősségét állíthatja be.
- ⑫ **Vocal fader (Fader) gomb**
Isméltődően megnyomva be-, illetve kikapcsolja a fader funkciót.
- ⑬ **Voice changer (Hangmódosító) gomb**
Isméltődően megnyomva válthat a különböző hangtónusok között: Női hang/Férfi hang/Gyerekhang/Normál hanghátas.
- ⑭ **PartyLink (Party-Link) gomb**
A gomb megnyomásával válthat PartyLink-párosítási módba.
- ⑮ **🔗 TWS-párosítás gomb**
- A gombot megnyomva léphet „Valódi vezeték nélküli sztereó” (True Wireless Stereo – TWS) párosítási módba.
 - Ez a funkció csak két azonos hangszóróval működik.
- ⑯ **🔗 Bluetooth/párosítás gomb**
- Bluetooth módba váltás.
 - A gombot hosszan nyomva tartva aktiválhatja a Bluetooth mód párosítás funkcióját, vagy választhatja le a meglévő párosított Bluetooth-eszközt.
- ⑰ **Mic1 in / Mic2 in (1. mikrofonbemenet/ 2. mikrofonbemenet) csatlakozóaljzat**
A készüléken található 1. mikrofonbemenet/ 2. mikrofonbemenet csatlakozóaljzathoz csatlakoztathat egy mikrofont (nem tartozék).
- ⑱ **Audio in (Hangbemeneti) csatlakozó**
Például MP3-lejátszóhoz használható hangbemenet (3,5 mm-es csatlakozó).
- ⑲ **Audio out (Hangkimeneti) csatlakozó**
A készüléken, valamint a külső eszközön található hangkimeneti csatlakozókhoz egy hangkábel (nem tartozék) illetve a készülék automatikusan a külső eszköz felé adja ki a hangot.
- ⑳ **USB (5 V/0,5 A) aljzat**
- Zenelejátszáshoz ide illesztheti az USB-eszközt.
 - Itt frissítheti a termék szoftverét.
- ㉑ **AC in~ (Váltakozófeszültségű) csatlakozó**
Csatlakozás az áramforráshoz.
- ㉒ **Hátsó takarélemez**
A tápellátás/mikrofon/hangbemenet/USB-aljzat csatlakoztatásához használat előtt ki kell nyitnia hangszórója hátsó takarélemezt



3 Kezdeti lépések

A készülék első használatakor vagy miután hosszú ideig nem használta, tölts fel teljesen az akkumulátort.

Megjegyzés

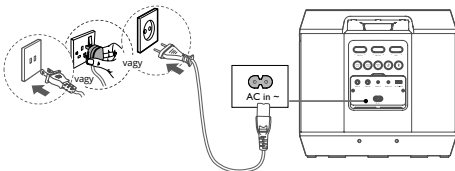
- Az azonosító és tápellátásra vonatkozó adatok a termék hátoldalán vagy alján található adattáblán vannak feltüntetve.
- Ügyeljen arra, hogy mielőtt bármilyen csatlakoztatáson módosítást végez, húzza ki az eszközöket a hálózati csatlakozóaljzatból.

Csatlakozás az áramforráshoz

FIGYELEM!


- A termék károsodásának veszélye! Győződjön meg arról, hogy a hálózati tápfeszültség megfelel a termék hátoldalán vagy alján feltüntetett feszültségnek.
- Áramütésveszély! A tápkábel kihúzásakor mindig a dugónál fogva húzza ki a kábelt. Soha ne a kábelt húzza.
- A váltakozófeszültségű tápkábel csatlakoztatása előtt győződjön meg arról, hogy minden egyéb csatlakoztatást elvégzett.

Csatlakoztassa a hálózati kábelt a party hangszóró AC in~ csatlakozóaljzatához és egy váltakozófeszültségű hálózati aljzathoz.




- * A hálózati tápkábelek mennyisége és a csatlakozó típusa térségenként eltérő lehet.

Be- és kikapcsolás

A készülék be-, illetve kikapcsolásához nyomja meg és 3 másodpercig tartsa nyomva a  érintőgombot.

Megjegyzés

- Ha 15 percen keresztül semmilyen felhasználói beavatkozás, sem zenelejátszás nem történik, akkor a hangszóró automatikusan kikapcsol.
- Ha a készülék nem reagál a gombnyomásra, illetve működési hiba esetén a Vocal fader és a  gombokat 10 másodpercen keresztül nyomva tartva kényszerítheti ki a készülék kikapcsolását. A készüléket ezt követően bekapcsolva a szokásos módon használhatja azt.

Hangerő-szabályozás

A +/- érintőgombot megnyomva növelheti, illetve csökkentheti a hangerőt.

Tipp

- A hangerő állítása közben a fehér hangszóróvilágítás 3 másodpercig felfelé vagy lefelé mozog.
- Amikor a hangerő eléri a maximum/minimum szintet, a hangszóró jelzőfénye és a négy LED-jelzőfény háromszor, fehér színnel felvilan.

A DBB funkció vezérlése

A DBB (mélyhang) szintjének váltásához röviden nyomja meg a DBB érintőgombot.

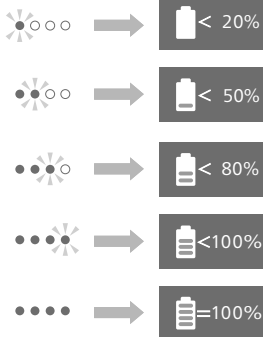
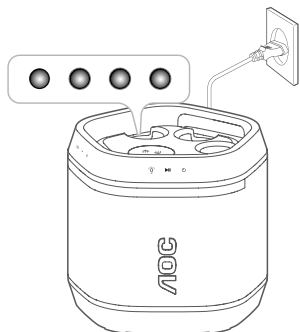
Funkció	1. LED (sárga)
DBB2	Az 1. LED kétszer felvilan, majd folyamatosan világít
DBB1	Az 1. LED egyszer felvilan, majd folyamatosan világít
DBB ki	Az 1. LED kialszik

A beépített akkumulátor töltése


A beépített akkumulátor töltéséhez csatlakoztassa a váltakozófeszültségű tápkábelt. Az akkumulátor jelzőfényei különböző módon villogva jelzik a töltés állapotát.

Megjegyzés

- Az akkumulátor teljes feltöltésekor a készülék négy jelzőfénye 15 másodpercen keresztül világít.

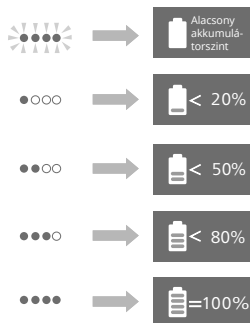
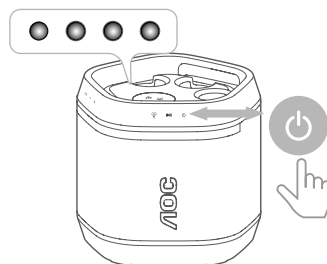


Az akkumulátor töltöttségi szintjének ellenőrzése

- A hangszóró az Ön kényelme érdekében intelligens akkumulátor-ellenőrzési funkcióval van ellátva.
- Amikor a hangszóró nem tölt, a  érintőgomb megnyomásával jelenítheti meg a LED-jelzőfényekkel az akkumulátor töltöttségi szintjét.

Megjegyzés

- Alacsony akkumulátorszint esetén az összes akkumulátorjelző LED egyszerre villog, és hangjelzés hallható.



Vezeték nélküli Qi töltés

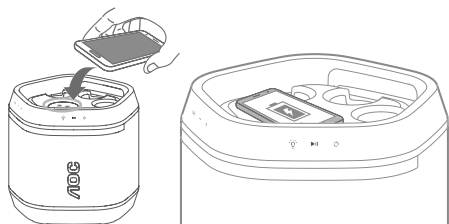
Megjegyzés

- A Qi töltőfelületre nem szabad fém tárgyat helyezni
- Ha a Qi töltési funkció nem tölt, ellenőrizze, hogy az eszköz Qi töltési pontja a töltőfelülethez van-e igazítva. Szükség esetén igazítsa a megfelelő pozícióba.
- NE helyezzen idegen tárgyat a Qi töltőfelületre.
- A legjobb kapcsolódás érdekében távolítsa el a védőtokot készülékéről.
- Győződjön meg arról, hogy telefonja vízszintes helyzetben van a töltőfelületre helyezve.

Ez a funkció csak a vezeték nélküli töltést támogató mobilszelőközökkel működik.

Győződjön meg arról, hogy mobilszelőköze a vezeték nélküli töltőfelületre van helyezve.

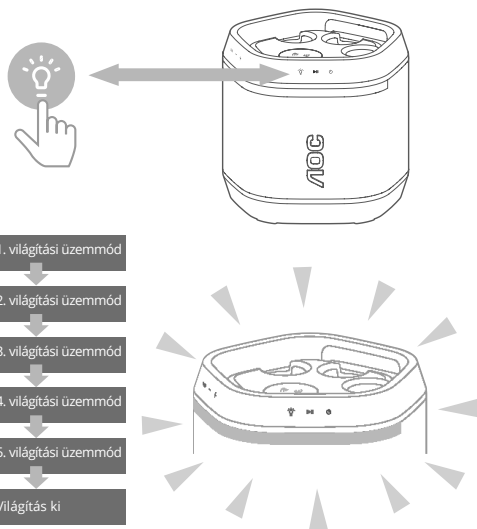
Amikor a mobilszelőköz Qi töltési módra vált, a hangszóró rózsaszín jelzőfénye 5 másodpercre felvillan.



Fényhatás módosítása

A hangszóró-világítás be-, illetve kikapcsolása

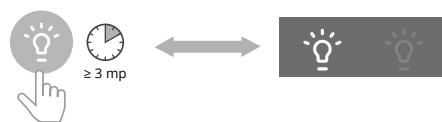
Bekapcsolt állapotban a **☼ (Világítás)** érintőgomb ismétlődő megnyomásával válthat a hangszóró-világítás különböző üzemmódjai között.



Fényerő módosítása

A **☼ (Világítás)** érintőgombot 3 másodpercig nyomva tartva módosíthatja a hangszóró-világítás fényerejét.

↳ A négy LED-jelzőfény egyszerre felvillan.



Lejátszás Bluetooth-eszközökről

A termék képes Bluetooth-kapcsolaton keresztül Bluetooth-eszközről zenét lejátszani.

Megjegyzés

- A party hangszóró és a Bluetooth-eszköz közötti maximális hatótávolság körülbelül 30 méter.
- Ha eszközzel hatótávolságon kívülre megy, akkor a kapcsolat a lejátszóval megszakad.
- Az összes Bluetooth-eszközzel való kompatibilitás nem garantálható.

A 3. LED állapot

Villogó kék	<ul style="list-style-type: none">• Párosításra kész• Újracsatlakozás a legutoljára csatlakoztatott eszközhez
Folyamatos kék	<ul style="list-style-type: none">• Csatlakoztatva

- 1 A gombbal válthatja a party hangszórót Bluetooth üzemmódját.
↳ A LED-jelzőfény (3. LED) és a hangszóró-világítás kék színnel villog.
- 2 A Bluetooth-eszközön kapcsolja be a Bluetooth funkciót, keresse meg és válassza ki a **AOC O3** eszközt a csatlakoztatáshoz.
↳ A csatlakozás alatt a LED-jelzőfény (3. LED) és a hangszóró-világítás kék színnel villog.
- 3 Várja meg a party hangszóróból hallható hangjelzést.
↳ A hangszóró csatlakoztatásakor a LED-jelzőfény (3. LED) és a hangszóró-világítás folyamatos kék színnel világít.
- 4 Válassza ki, majd kezdje el lejátszani a hangfájlokat vagy zenéket Bluetooth-eszközén.

Gomb	Művelet
Röviden megnyomva 	Elindítja, szünetelteti, illetve folytatja a lejátszást.
Hosszan megnyomva 	Ugrás a következő műsorszámra.

- 5 A Bluetooth üzemmódból való kilépéshez a következőket teheti:
 - Váltsa a készüléket egy másik forrásra.
 - Kapcsolja ki a funkciót Bluetooth-eszközén. Vagy helyezze Bluetooth-eszközét hatótávolságon kívülre. A Bluetooth-eszközzel való kapcsolat hangjelzést követően megszakad.
 - Nyomja meg és tartsa nyomva a gombot, amíg a LED-jelzőfény kék színnel villogni nem kezd.

Megjegyzés

- Egy eszköz leválasztásához nyomja meg és 3 másodpercen keresztül tartsa nyomva a gombot, amíg a LED-jelzőfény kék színnel gyorsan villogni nem kezd.
- Bekapcsoláskor a hangszóró mindig automatikusan az utoljára sikeresen csatlakoztatott eszközhez próbál csatlakozni.
- Mielőtt másik Bluetooth-eszközt csatlakoztatna, válassza le a jelenlegi eszközt.
- Ha a Bluetooth-eszköz kívül kerül az érvényes Bluetooth-hatótávolságon, akkor az eszköz és a készülék közötti kapcsolat automatikusan megszakad.
- Nyomja meg és 8 másodpercig tartsa nyomva a gombot a jelenlegi eszköz leválasztásához és a Bluetooth-párosítási adatok törléséhez.

Többpontos protokoll

A termék támogatja a többpontos funkciót, és egyszerre két Bluetooth-eszköz csatlakoztatására képes.

- A második Bluetooth-eszköz party hangszóróhoz történő csatlakoztatásakor hangjelzés hallható.
- Amikor az első Bluetooth-eszköz lejátszása szünetel vagy az eszközt leválasztotta, megkezdheti a második Bluetooth-eszközzel történő a lejátszást a party hangszórón.
- A bejövő hívások az első, illetve második eszköztől függetlenül elsőbbséget élveznek.

Megjegyzés

- A többpontos protokoll TWS és PartyLink üzemmódban nem támogatott.


Sztereó üzemmódhoz (TWS) való párosítás



Két hangszóró párosításával sztereó hang lejátszására van lehetőség.

Megjegyzés



- A TWS funkció csak két azonos Party hangszóró (O3 TÍPUSÚ HANGSZÓRÓ) esetén működik.

A fő hangszóró kézi kiválasztása

- 1 A  gombot megnyomva és 3 másodpercig nyomva tartva kapcsolja be és állítsa Bluetooth-párosítási üzemmódba mindkét hangszórót.

- ↳ Mindkét hangszóró LED-jelzőfénye (3. LED) kék színnel villog.
- 2 Válassza ki az egyik hangszórót fő hangszóróként, és csatlakoztassa a Bluetooth-eszközhöz.
 - ↳ A Bluetooth-kapcsolat létrejöttkor a fő hangszóró 3. LED-je folyamatos kék színnel kezd világítani.
- 3 Mindkét hangszórón nyomja meg és 3 másodpercig tartsa nyomva a  (TWS) gombot a sztereó párosítás (TWS) üzemmódba lépéshez.
 - ↳ A 3. LED mindkét hangszórón váltakozó kék és fehér színnel villog
- 4 A TWS csatlakozásakor hangjelzés hallható.
 - ↳ A 3. LED mindkét hangszórón folyamatos kék színre vált.
- 5 A TWS üzemmódból való kilépéshez bármelyik hangszórón hosszan nyomja meg a  (TWS) gombot.

A fő hangszóró automatikus kiválasztása

- 1 A  érintőgombot megnyomva és 3 másodpercig nyomva tartva kapcsolja be mindkét hangszórót.
 - ↳ Mindkét hangszóró LED-jelzőfénye (3. LED) kék színnel villog.
- 2 Mindkét hangszórón nyomja meg és 3 másodpercig tartsa nyomva a  TWS gombot a sztereó párosítás üzemmódba lépéshez.
 - ↳ Az első, TWS üzemmódba lépő hangszóró lesz a fő hangszóró, és a fő hangszórón lévő 3. LED folyamatos kék színnel kezd világítani.

↳ A TWS-kapcsolat létrejöttét követően a segédhangszóró hangerőszintje, a lejátszás/szünet állapota, valamint világítási üzemmódja a fő hangszóróval szinkronban lesz beállítva.

3 A TWS üzemmódból való kilépéshez bármelyik hangszórón hosszan nyomja meg a **⏻** (TWS) gombot.

Megjegyzés

- TWS-párosítási módban ha 1 percnél hosszabb ideig nem történik beavatkozás, vagy ha a TWS-párosítás sikertelen, a fő és a segédhangszóró is automatikusan az előző állapotba tér vissza.

Lejátszás TWS üzemmódban

Ha a TWS-kapcsolat létrejött, a segédhangszóró alábbi funkciói a fő hangszóróval szinkronban fognak működni.

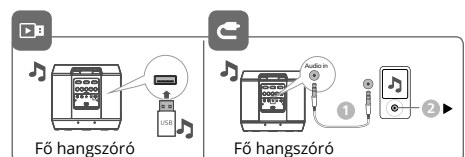
- Fényhatás
- Hangerő
- Lejátszás/szünet
- DBB- (mélyhang-) szint

Gomb és művelet	Művelet
Bármelyik hangszóró ▶ gombjának megnyomása	Zene lejátszása/szüneteltetése mindkét hangszórón
A Hangerő +/- gomb megnyomása bármelyik hangszórón	Mindkét hangszóró hangerejének növelése vagy csökkentése
A DBB gomb megnyomása bármelyik hangszórón	Mindkét hangszóró DBB-beállításának módosítása

Gomb és művelet	Művelet
Bármelyik hangszóró ⏻ gombjának 3 másodpercnél hosszabb ideig történő nyomva tartása	Mindkét hangszóró kikapcsolása
Készletléti állapotban bármelyik hangszóró ⏻ gombjának 3 másodpercnél hosszabb ideig történő nyomva tartása	A kiválasztott hangszóró bekapcsolása és a TWS üzemmód újracsatlakoztatása
Bármelyik hangszóró ⦿ gombjának megnyomása	Mindkét hangszóró világítási üzemmódjának módosítása
Bármelyik hangszóró ⦿ gombjának 3 másodpercnél hosszabb ideig történő nyomva tartása	Az összes hangszóró fényerejének módosítása
Bármelyik hangszóró ⏻ gombjának 3 másodpercnél hosszabb ideig történő nyomva tartása	Kilépés a TWS üzemmódból

Hangbemenet, illetve USB-jelforrás kiválasztása

TWS üzemmódban egy eszközt a fő hangszóró USB/AUX-aljzatához csatlakoztatva a hangszóró USB/AUX-jelforrásra vált.



PartyLink üzemmód

A hangszóró akár 100 party hangszóróval is összekapcsolható, amelyek képesek a hangot egyszerre lejátszani.

PartyLink üzemmód aktiválása

- 1 A gombot megnyomva és 3 másodpercig nyomva tartva kapcsolja be és állítsa Bluetooth-párosítási üzemmódba a party hangszórókat.
 - ↳ Mindkét hangszóró LED-jelzőfénye (3. LED) kék színnel villog.
- 2 Válassza ki az egyik hangszórót fő hangszóróként, és csatlakoztassa a Bluetooth-eszközhöz.
 - ↳ A Bluetooth-kapcsolat létrejöttékor a fő hangszóró 3. LED-je folyamatosan kék színnel kezd világítani.
- 3 Mindkét hangszórón nyomja meg és 3 másodpercig tartsa nyomva a **PartyLink** gombot a PartyLink-párosítás üzemmódba lépéshez.
 - ↳ A 4. LED az összes hangszórón váltakozó zöld és fehér színnel villog.
- 4 A PartyLink csatlakozásakor hangjelzés hallható.
 - ↳ A segédhangszórók 3. LED-jelzőfénye folyamatosan fehér fényel kezd világítani.
 - ↳ A 4. LED továbbra is váltakozó zöld-fehér fényel villog a fő hangszórón.
 - ↳ A PartyLink csatlakoztatását követően a segédhangszórók hangereje, lejátszás/szünet állapota, világítási üzemmódja a fő hangszóróval szinkronizálva lesz beállítva.

- 5 Hosszan nyomja meg a fő hangszóró **PartyLink** gombját. Az összes hangszóró kilép a PartyLink üzemmódból.



Megjegyzés

- PartyLink-párosítási módban ha 1 percen keresztül nincs felhasználói beavatkozás, vagy ha a PartyLink-párosítás sikertelen, a fő és a segédhangszóró is automatikusan az előző állapotba tér vissza.
- A fő hangszóró nem figyeli az időtállépést.

PartyLink lejátszási művelet

Ha a PartyLink-kapcsolat létrejött, a segédhangszóró alábbi funkciói a fő hangszóróval szinkronban fognak működni.

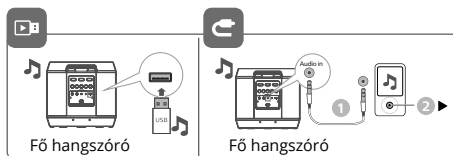
- Fényhatás
- Hangerő
- Lejátszás/szünet
- DBB- (mélyhang-) szint

Gomb és művelet	Művelet
A fő hangszóró gombjának megnyomása	Zene lejátszása/ szüneteltetése az összes csatlakoztatott hangszórón
A Hangerő gomb megnyomása a fő hangszórón	Az összes csatlakoztatott hangszóró hangerejének növelése, illetve csökkentése
A DBB gomb megnyomása a fő hangszórón	Az összes hangszóró DBB-beállításának módosítása
A fő hangszóró gombjának 3 másodpercen keresztül történő nyomva tartása	A fő hangszóró kikapcsolása és az összes segédhangszóró kiléptetése a PartyLink üzemmódból

Gomb és művelet	Művelet
A kiválasztott hangszóró  gombjának 3 másodpercen keresztül történő nyomva tartása	A kiválasztott segédhangszóró kikapcsolása. A fő hangszóróra és a többi segédhangszóróra ez nincs hatással
Készletléti állapotban a kiválasztott hangszóró  gombjának hosszan tartó megnyomása	Bekapcsolja a kiválasztott hangszórót. A PartyLink üzemmód aktiválásához nyomja meg ismét a PartyLink gombot
A fő hangszóró  gombjának megnyomása	Az összes csatlakoztatott hangszóró világítási üzemmódjának módosítása
A segédhangszórók  gombjának megnyomása	Egyetlen csatlakoztatott hangszóró világítási üzemmódja sem változik
A fő hangszóró  gombjának 3 másodpercen keresztül történő nyomva tartása	Az összes hangszóró fényerejének módosítása
A kiválasztott segédhangszóró PartyLink gombjának megnyomása	A kiválasztott segédhangszóró leválasztása a fő hangszóróról
A fő hangszóró PartyLink gombjának 3 másodpercen keresztül történő nyomva tartása	Az összes hangszóró leválasztása és kiléptetése a PartyLink üzemmódból

Hangbemenet, illetve USB-jelforrás kiválasztása

PartyLink üzemmódban egy eszközt a fő hangszóró USB/AUX-aljzatához csatlakoztatva a hangszóró USB/AUX-jelforrásra vált.



PartyLink-kapcsolat az AOC O1, O2 és O3 HANGSZÓRÓK között

Az O3 HANGSZÓRÓT PartyLink üzemmódban csatlakoztathatja egy O1 HANGSZÓRÓHOZ, valamint egy O2 Bluetooth hangszóróhoz.

Ha a PartyLink-kapcsolat létrejött, a segédhangszóró alábbi funkciói a fő hangszóróval szinkronban fognak működni.

- Hangerő
- Lejátszás/szünet

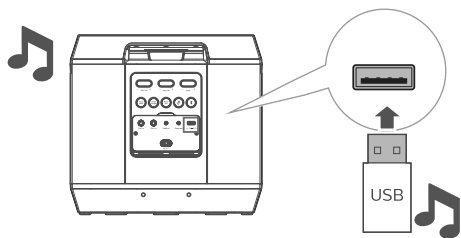
Hang lejátszása USB-kapcsolaton keresztül

USB-tárolóeszközön, például MP3-lejátszón, USB-meghajtón stb. tárolt hanganyagot hallgathat.

Megjegyzés

- Győződjön meg arról, hogy az USB-eszközön lévő lejátszható hanganyag támogatott formátumú. Támogatott formátumok: MP3, WAV, WMA, FLAC. FLAC-formátum esetén a készülék csak 16 bitesnél nem magasabb formátumokat támogat.
- A készülék legfeljebb 128 GB méretű, FAT16/FAT32/exFAT formázású USB-meghajtót támogat.
- Az USB-port paraméterei: 5 V = 0,5 A.

- Helyezze be az USB-eszközt.



↳ A készülék USB-módra vált, és automatikusan elindítja a lejátszást.

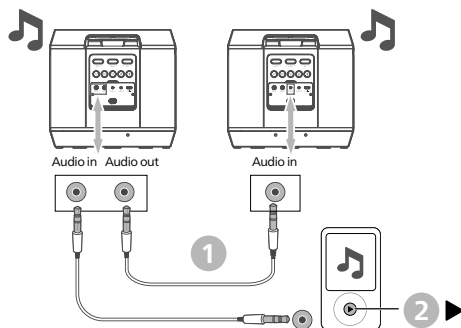
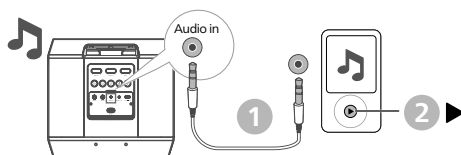
Gomb	Művelet
Röviden megnyomva ▶	Elindítja, szünetelteti, illetve folytatja a lejátszást.
Hosszan megnyomva ▶	Ugrás a következő műsorszámra.

Külső eszköz hangjának lejátszása

A készülék alkalmas külső eszköz, például MP3-lejátszó hangjának lejátszására.

Lejátszás MP3-lejátszóról

- 1 Csatlakoztasson egy mindkét végén 3,5 mm-es csatlakozóval ellátott bemeneti hangkábel (nem tartozék) egy-egy végét a következő csatlakozókhöz:
 - A készülék **Audio in** aljzata.
 - Az MP3-lejátszó fülhallgató-kimenete.



↳ A készülék automatikusan hangbemeneti üzemmódba vált.

- 2 Indítsa el a lejátszást az MP3-lejátszón (lásd az eszköz használati útmutatóját).

Hangkimenet

A készülék rendelkezik egy **Audio out** hangkimeneti csatlakozóval. A sztereó hangot külső hangeszközre, például aktív hangszóróra vezetheti ki.

A készüléken, valamint a külső eszközön található hangkimeneti csatlakozókhöz egy hangkábel (nem tartozék) illetve a készülék automatikusan a külső eszköz felé adja ki a hangot.

Éneklés mikrofonon keresztül

A mikrofon hangerejének beállítása

Csatlakoztasson egy mikrofont (nem tartozék) a készülék **Mic in** aljzatához, ekkor a mikrofon hangerejét a **Mic1 vol** vagy **Mic2 vol** gombbal növelheti vagy csökkentheti.

Már kezdheti is a karaoke éneklést!

Visszhang beállítása

Az **Echo** gombbal állíthatja be a mikrofon visszhangjának erősségét a kívánt szintre.

Fader

A **Vocal fader** gomb megnyomásával kapcsolhatja be, illetve ki a fader funkciót.

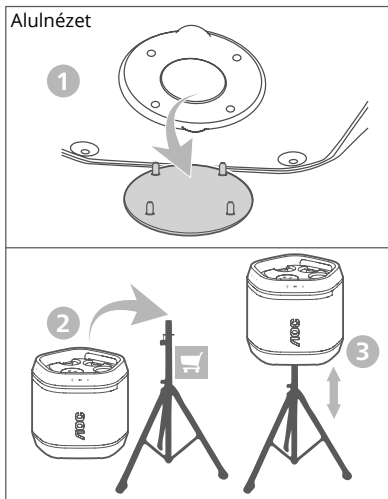
Hangmódosító

A panelen található **Voice changer** gombot megnyomva válthat a különböző hangtónusok között: Női hang/Férfigang/Gyerekhang/Normál hanghatás.

A party hangszóró állványra rögzítése

- 1 Vegye le (és őrizze meg) a party hangszóró alján található fedelet.
- 2 Szerelje fel a hangszórót egy hangszóróállványra (külön vásárolható meg).

- 3 Állítsa az állványt megfelelő magasságba.



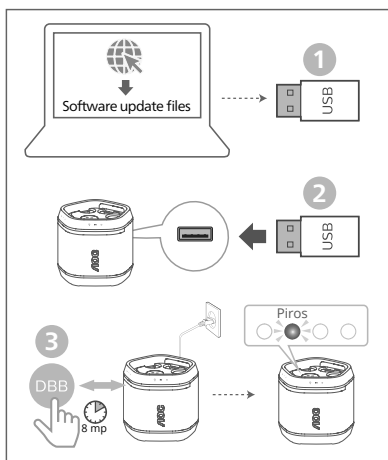
Gyári beállítások visszaállítása

Visszaállíthatja a készülék alapértelmezett beállításait.

- 1 A hangszóró bekapcsolt állapotában nyomja meg és 10 másodpercen keresztül tartsa nyomva a **+** és **▶||** gombokat.
 - ↳ Az akkumulátor-töltöttséget jelző LED-ek háromszor felvillannak.
 - ↳ A party hangszóró alaphelyzetbe áll, és készenléti üzemmódba vált.

Firmware-frissítés USB-porton keresztül

- 1 A <https://aoc.com> oldalon ellenőrizheti, hogy a készüléken a legfrissebb firmware-verzió található-e meg. Keresse meg az Ön modelljét, majd kattintson a **Támogatás > Szoftver és illesztőprogramok** lehetőségre.



- 2 Másolja a frissítőfájlokat egy USB-meghajtóra, majd illessze az USB-meghajtót a készülékbe.
- 3 Bekapcsolt állapotban és csatlakoztatott tápkábel mellett nyomja meg és 8 másodpercig tartsa nyomva a **DBB** gombot.

2. LED (piros) Állapot

Lassan villog	Frissítési módba lépés
Gyorsan villog	Frissítés indítása
LED ki	A frissítés befejeződött, újraindítás

4 A termék adatai

Megjegyzés

- A termék műszaki adatai és kialakítása külön bejelentés nélkül változhatnak.

Erősítő

Kimeneti teljesítmény
váltakozófeszültségről
történő használat
esetén (effektív) 80 W

Kimeneti teljesítmény
váltakozófeszültségről
történő használat
esetén (maximum) 160 W

Kimeneti teljesítmény
akkumulátorról történő
használat esetén 30 W

Frekvenciaátvitel 40 Hz–20
kHz, ± 3 dB

Jel-zaj viszony ≥ 75 dBA

Teljes
harmonikustorzítás $< 10\%$

Hangszóró

Hangszóróimpedancia 4 ohm + 8 ohm x 2

Érzékenység 91 dB ± 3 dB/m/W

Bluetooth

Bluetooth-verzió V 5.3

Bluetooth
frekvenciasáv 2,4 – 2,4835 GHz
ISM-sáv

Adóteljesítmény ≤ 10 dBm

Bluetooth-
hatótávolság 30 m (szabad
térben)

Adatfolyam-formátum: AAC, SBC,
zenelejátszás (A2DP), lejátszás/hangerő-
szabályozás: AVRCP többpontos
(többszörös párosítás) támogatott

USB

USB-direct verzió 2.0 Full Speed

USB 5 V, 0,5 A

Kiterjesztés	Kodek	Mintavételi frekvencia	Bitsebesség
	MPEG 1 Layer 1	16–48 kHz	32–448 kbps
	MPEG 1 Layer 2	16–48 kHz	8–384 kbps
	MPEG 1 Layer 3	16–48 kHz	8–320 kbps
.mp3	MPEG 2/ MPEG 2.5 Layer 1	16–48 kHz	8–256 kbps
	MPEG 2/ MPEG 2.5 Layer 2	16–48 kHz	8–160 kbps
	MPEG 2/ MPEG 2.5 Layer 3	16–48 kHz	8–160 kbps
.wav	WAV	16–48 kHz	Legfeljebb 1536 kbps
.wma	WMA	8–48 kHz	5–320 kbps
.flac	FLAC	Legfeljebb 48 kHz / 16 bit	

Akkumulátor

Akkumulátor
kapacitása 14,4 V, 2600 mAh
(beépített)

Akkumulátor –
használati idő 12 óra

Akkumulátor –
töltési idő 4 óra

Általános tudnivalók

Váltakozófeszültségű tápellátás	100–240 V~ 50/60 Hz, 50 W
---------------------------------	------------------------------

Energiatakarékos készenléti üzemmód	$\leq 0,5$ W
-------------------------------------	--------------

Méretetek (Szé. x Ma. x Mé.)	330 x 330 x 311 mm
------------------------------	-----------------------

Tömeg	7,5 kg
-------	--------

Üzemi hőmérséklet	0–45 °C
-------------------	---------

Vezeték nélküli töltő (Qi)	10 W
----------------------------	------

5 Hibaelhárítás



FIGYELEM!

- Soha ne távolítsa el a termék burkolatát.

A jótállás érvényességének megőrzése érdekében soha ne próbálja a rendszert saját kezűleg javítani.

Ha problémákat tapasztal a készülék használata során, mielőtt szervizhez fordulna, ellenőrizze az alábbiakat. Ha a problémát nem sikerül elhárítani, látogasson az AOC weboldalára (<https://aoc.com>).

Ha az AOC ügyfélszolgálatához fordul, tartsa a közelben a készüléket, amelyen megtalálja a típuszámot és a gyári számot.

A készülék nem működik

- Ellenőrizze, hogy a készülék teljesen fel van-e töltve, illetve csatlakozik-e a tápforráshoz.
- Ellenőrizze, hogy minden szükséges kábel szilárdan csatlakoztatva van-e.
- Ellenőrizze, hogy a készülék be van-e kapcsolva.
- Miután a lejátszás véget ért, illetve ha nem történik felhasználói beavatkozás, a készülék az energiamegtakarítás érdekében 15 perc múlva készenléti üzemmódba vált.

Nincs hang

- Állítsa be a hangerőt.
- Ellenőrizze a bemeneti hangforrást.

A készülék nem reagál a gombnyomásra, vagy működési hiba tapasztalható

- A **Vocal fader** és a **✂** gombokat 10 másodpercen keresztül nyomva tartva kényszerítheti ki a készülék kikapcsolását. A készüléket ezt követően bekapcsolva a szokásos módon használhatja azt.

A készülék néhány fájlt nem tud olvasni az USB-eszkörről

- Az USB-eszközön tárolt mappák vagy fájlok száma túllépett egy bizonyos korlátot. Ez a jelenség nem hiba.
- Ezeknek a fájloknak a formátuma nem támogatott.

Az USB-eszköz nem támogatott

- Az USB-eszköz nem kompatibilis a készülékkel. Próbálja meg egy másik eszközzel.

Bluetooth-eszköz

Gyenge hangminőség egy Bluetooth-kompatibilis eszközhöz való csatlakozást követően

- Rossz Bluetooth-vétel Helyezze az eszközt a készülékhez közelebb, vagy szüntesse meg a közöttük lévő akadályokat.

Nem lehet az eszközhöz csatlakozni

- Az eszköz Bluetooth funkciója nincs bekapcsolva. A funkció bekapcsolására vonatkozóan olvassa el az eszköz használati útmutatóját.
- A termék egy másik Bluetooth-kompatibilis eszközhöz csatlakozik. Válassza le azt az eszközt, majd próbálja meg újra.

A párosított eszköz folyamatosan csatlakozik, majd a kapcsolat megszűnik

- Rossz Bluetooth-vétel Helyezze az eszközt a készülékhez közelebb, vagy szüntesse meg a közöttük lévő akadályokat.
- Egyes eszközök esetében előfordulhat, hogy az energiatakarékosági funkció kikapcsolja a Bluetooth-kapcsolatot. Ez nem jelenti a termék hibáját.

AOC

A dokumentum tartalma külön értesítés nélkül változhat.
© 2023 AOC. Minden jog fenntartva.

Gyártás helye: Kína

AX700_AOC_UM_HU_V1.6_230517

