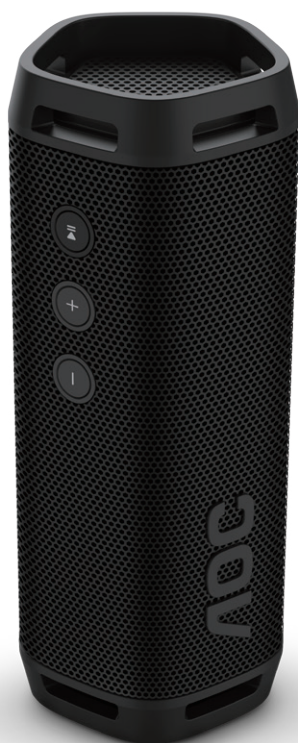


AOC

BOXĂ 01



Manualul proprietarului

Cuprins

1	Instrucțiuni importante de siguranță	2
	Siguranță	2
	Conformitate	3
	Protejarea mediului înconjurător	3
	Declarația FCC și IC	4
	Notă privind marca comercială	5

2	Boxa dvs. wireless	6
	Ce se află în ambalaj	6
	Prezentarea generală a boxei	6

3	Începeți	7
	Încărcați acumulatorul încorporat	7
	Pornire/Oprire	8
	Redare audio prin USB	8
	Controlați redarea	8
	Redare de pe dispozitive Bluetooth	8
	Control în mai multe puncte	9
	Modul PartyLink	9
	Asocierea pentru modul stereo	10

4	Specificațiile produsului	11
----------	----------------------------------	-----------

5	Depanare	12
	General	12
	Bluetooth	12

1 Instrucțiuni importante de siguranță

Siguranță

Instrucțiuni importante de siguranță

- Asigurați-vă că tensiunea de alimentare corespunde cu tensiunea menționată pe partea din spate sau pe partea inferioară a unității.
- Boxa nu trebuie expusă la picurare sau stropire.
- Nu plasați obiecte periculoase pe boxă (de exemplu, vase cu lichid, lumânări aprinse).
- Asigurați-vă că există suficient spațiu liber în jurul boxei pentru ventilație.
- Utilizați boxa în siguranță într-un mediu cu temperaturi cuprinse între 0°C și 45°C.
- Utilizați numai accesoriile specificate de producător.

Precauții de siguranță referitoare la baterie

- Pericol de explozie sau de incendiu dacă o baterie este înlocuită incorect. Înlocuiți-o doar cu același tip sau cu echivalentul.
- Baterie (acumulatorul sau bateria instalată) nu trebuie expusă la căldură excesivă, cum ar fi: la soare, la flacără deschisă sau la alte asemenea surse de căldură.
- Temperatura foarte ridicată sau scăzută a bateriei în timpul utilizării, depozitării sau transportului și presiunea scăzută a aerului la altitudini mari pot reprezenta pericole în ceea ce privește siguranța.

- Nu înlocuiți bateria cu un tip incorect de baterie care poate anula măsurile de protecție (de exemplu, anumite tipuri de baterii cu litiu).
- Aruncarea unei baterii în foc sau într-un cuptor încins sau zdrobirea sau tăierea mecanică a acesteia poate duce la explozie.
- Lăsarea bateriei într-un mediu cu temperaturi extrem de ridicate sau cu presiune extrem de scăzută a aerului poate duce la explozie sau scurgerea lichidului sau a gazului inflamabil.



Avertisment

- Nu scoateți niciodată carcasa boxei.
- Nu lubrifiați niciodată nicio parte a acestei boxe.
- Amplasați boxa pe o suprafață dreaptă, dură și stabilă.
- Nu amplasați niciodată boxa pe alt echipament electric.
- Utilizați această boxă numai în interior. Feriți această boxă de apă, umezeală și obiecte pline cu lichid.
- Feriți această boxă de razele directe ale soarelui, flăcări deschise sau căldură.
- Pericol de explozie sau de incendiu dacă bateria este înlocuită cu un tip incorect.
- Rețineți că dispozitivul dvs. conține acumulatori cu litiu încorporați. Capacitatea de încărcare a acumulatorilor cu litiu va scădea în timp din cauza caracteristicilor lor de auto-descărcare. Pentru a asigura longevitatea acumulatorului dispozitivului, vă recomandăm **să încărcați acumulatorul cu litiu încorporat la aproximativ 50% o dată la 6 luni atunci când nu utilizați dispozitivul.**

Orice modificări efectuate asupra acestui dispozitiv care nu sunt aprobate în mod expres de MMD Hong Kong Holding Limited pot anula autorizarea de a utiliza produsul.

Conformitate



Prin prezenta, TP Vision Europe B.V. declară că acest produs este în conformitate cu cerințele esențiale și cu alte prevederi relevante ale Directivei 2014/53/EU. Puteți consulta Declarația de conformitate pe <https://aoc.com>.

Protejarea mediului înconjurător

Depozitarea vechiului produs și a bateriei



Produsul este proiectat și fabricat din materiale și componente de înaltă calitate, care pot fi reciclate și reutilizate.



Acest simbol de pe un produs înseamnă că produsul este reglementat de Directiva europeană 2012/19/EU.

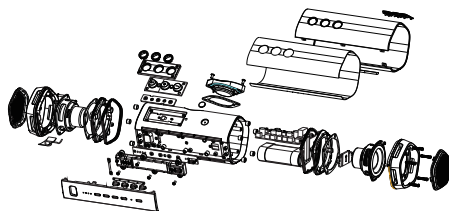


Acest simbol semnifică faptul că produsul conține baterii în conformitate cu Directiva Europeană 2013/56/EU și că nu pot fi eliminate împreună cu deșeurile menajere.

Informați-vă despre sistemul local de colectare separată pentru produse electrice, electronice și baterii.

Respectați regulile locale și nu eliminați niciodată produsul și bateriile împreună cu deșeurile menajere. Eliminarea corectă a produselor și a bateriilor vechi ajută la prevenirea consecințelor negative asupra mediului și sănătății.

Diagrama de explozie a produsului AOC O1



Doar în scop ilustrativ

Informații referitoare la mediu

Toate ambalajele inutile au fost omise. Am încercat să facem ambalajul ușor de separat în trei materiale: carton (cutie), tavă din material compostabil și cutie de accesorii din hârtie.

Sistemul dumneavoastră este format din materiale care pot fi reciclate și reutilizate dacă sunt dezamblate de o companie specializată. Vă rugăm să respectați reglementările locale privind eliminarea materialelor de ambalare, a bateriilor uzate și a echipamentelor vechi.

Aruncarea unei baterii în foc sau într-un cuptor încins sau zdrobirea sau tăierea mecanică a acesteia poate duce la explozie.

Declarația FCC și IC

Informații FCC

Dispozitivul este în conformitate cu normele FCC, partea 15. Funcționarea este supusă următoarelor două condiții:

- ① Acest dispozitiv nu trebuie să provoace interferențe dăunătoare și
- ② Acest dispozitiv trebuie să accepte orice interferență primită, inclusiv interferențele care pot cauza o funcționare nedorită.

Avertisment: Modificările sau ajustările la această unitate, care nu sunt aprobate în mod expres de partea responsabilă cu conformitatea, ar putea anula autoritatea utilizatorului de a folosi echipamentul.

Notă: Acest echipament a fost testat și s-a constatat că respectă limitele pentru un dispozitiv digital de clasă B, în conformitate cu Partea 15 din normele FCC.

Aceste limite sunt concepute pentru a asigura o protecție rezonabilă împotriva interferențelor dăunătoare într-o instalație rezidențială.

Acest echipament generează, utilizează și poate radia energie de frecvență radio și, dacă nu este instalat și utilizat în conformitate cu instrucțiunile, poate provoca interferențe nocive cu comunicațiile radio. Cu toate acestea, nu există nicio garanție că nu vor apărea interferențe într-o anumită instalație. În cazul în care acest echipament provoacă interferențe dăunătoare la recepția radio sau televiziune, care pot fi determinate prin oprirea și pornirea echipamentului, utilizatorul este încurajat să încerce să remedieze interferența printr-una sau mai multe dintre următoarele măsuri:

- (1) Reorientați sau mutați antena de recepție.
- (2) Măriți distanța dintre echipament și receptor.
- (3) Conectați echipamentul la o priză de pe un circuit diferit de cel la care este conectat receptorul.
- (4) Consultați distribuitorul sau un tehnician radio/TV experimentat pentru ajutor.

Declarație de avertizare RF

Dispozitivul a fost evaluat pentru a îndeplini cerințele generale de expunere la RF. Dispozitivul poate fi utilizat în condiții de expunere portabilă fără restricții.

IC-Canada:

CAN ICES-003(B)/NMB-003(B)

Acest dispozitiv conține un emițător (emițătoare) / receptor (receptoare) scutit(e) de licență, care este (sunt) conform(e) RSS de scutire de licență al(e) Innovation, Science and Economic Development Canada. Funcționarea este supusă următoarelor două condiții:

1. Acest dispozitiv nu trebuie să provoace interferențe.
2. Acest dispozitiv trebuie să accepte orice interferențe, inclusiv interferență care ar putea cauza funcționarea nedorită a dispozitivului.

**Avis d'Industrie Canada:
CAN ICES-003(B)/NMB-003(B)**

L'émetteur/récepteur exempt de licence contenu dans le présent appareil est conforme aux CNR d'Innovation, Sciences et Développement économique Canada applicables aux appareils radio exempts de licence. L'exploitation est autorisée aux deux conditions suivantes :

1. L'appareil ne doit pas produire de brouillage ;
2. L'appareil doit accepter tout brouillage radio électrique subi, même si le brouillage est susceptible d'empêcher le fonctionnement.

Notă privind marca comercială



Marca verbală și logo-urile Bluetooth® sunt mărci înregistrate, deținute de Bluetooth SIG, Inc. și orice utilizare a acestor mărci de către MMD Hong Kong Holding Limited se face în baza licenței.

Alte mărci comerciale și denumiri comerciale aparțin proprietarilor respectivi.

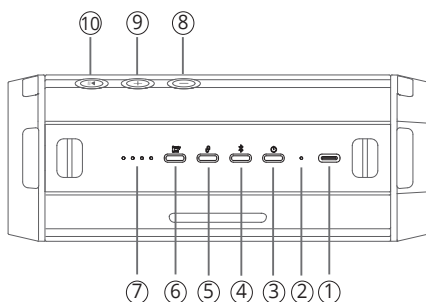
2 Boxa dvs. wireless

Ce se află în ambalaj

Verificați și identificați conținutul pachetului:

- Boxă
- Cablu USB
- Ghid de pornire rapidă
- Fișă de siguranță
- Garanție mondială
- Șnur

Prezentarea generală a boxei



- ① DC IN (INTRARE DC)
 - Încărcați acumulatorul încorporat.
- ② Indicator LED pentru alimentare/Bluetooth
 - Indicator luminos alimentare/Bluetooth.

- ③
 - Porniți sau opriți boxa.
- ④
 - Intrați în modul de asociere Bluetooth.
 - Ștergeți informațiile de asociere Bluetooth.
- ⑤
 - Apăsăți pentru a intra în modul de asociere Stereo.
 - Funcționează numai dacă aveți două boxe identice.
- ⑥ Partylink
 - Apăsăți pentru a intra în modul de asociere PartyLink.
- ⑦ Indicatoare LED
 - Indicatori pentru nivelul bateriei.
 - Afișare nivel baterie: Pentru a verifica starea bateriei, apăsați orice tastă, în afară de , deoarece va declanșa oprirea.
- ⑧
 - Reduceți volumul.
- ⑨
 - Măriți volumul.
- ⑩
 - Apăsăți scurt pentru a reda/întrerupe/continua redarea sau pentru a alege un apel primit.
 - Apăsăți lung pentru a respinge un apel primit sau pentru a declanșa asistentul vocal al dispozitivului mobil conectat.

3 Începeți

Urmați întotdeauna instrucțiunile din acest capitol în ordine.

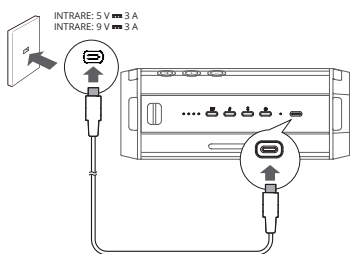
Încărcați acumulatorul încorporat

Boxa este alimentată de o baterie reîncărcabilă încorporată.

Notă

- Încărcați complet bateria încorporată înainte de utilizare.
- Când boxa este pornită și bateria este descărcată, indicatorul LED de alimentare/Bluetooth luminează intermitent în roșu.

Conectați mufa USB-C de pe boxă la o priză (5V == 3A) (9V == 3A) utilizând cablul USB furnizat.

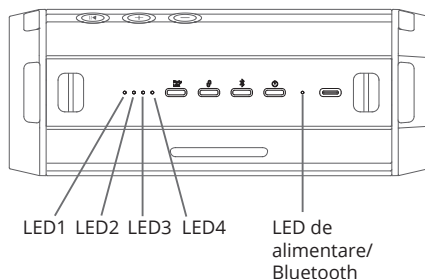


Pornită

- ↳ Când boxa este în curs de încărcare, LED-ul de alimentare/Bluetooth luminează intermitent în roșu, albastru și alb.
- ↳ Când boxa este complet încărcată, LED-ul de alimentare/Bluetooth luminează intermitent în alb și albastru.

Oprită

- ↳ Când boxa este în curs de încărcare, LED-ul de alimentare/Bluetooth este roșu continuu.
- ↳ Când boxa este complet încărcată, LED-ul de alimentare/Bluetooth este oprit.



Putere baterie	LED1	LED2	LED3	LED4	LED de alimentare/Bluetooth
Complet	Roșu continuu				
≥80%	Roșu continuu			DEZ-ACTIVAT	
≥ 50% - > 80%	Roșu continuu		DEZACTIVAT		
> 20% - > 50%	Roșu continuu	DEZACTIVAT			
Baterie descărcată ≤ 20%	DEZACTIVAT				Roșu intermitent


Atenție!

- Risc de deteriorare a boxei! Asigurați-vă că tensiunea de alimentare corespunde cu tensiunea imprimată pe partea din spate sau pe partea inferioară a produsului.
- Risc de șoc electric! Atunci când deconectați cablul USB, trageți întotdeauna fișa din priză. Nu trageți niciodată de cablu.
- Utilizați numai un cablu USB specificat de producător sau vândut împreună cu această boxă.

Pornire/Oprire

Apăsați  pentru a porni boxa.

↳ Veți auzi sunetul de confirmare.

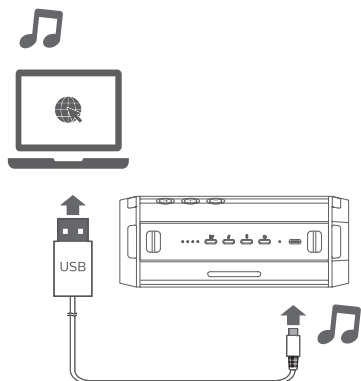
Pentru a opri boxa, apăsați  din nou.

↳ Veți auzi sunetul de confirmare.


Notă

- Difuzorul se va opri automat dacă nu există semnal audio de la Bluetooth timp de 15 minute.

Redare audio prin USB



Notă

- Apăsați butonul . Selectați dispozitivul de ieșire a sunetului (AOC O1 USB) de pe laptop.

Controlați redarea

În timpul redării muzicii

Apăsați pentru a întrerupe sau a relua redarea



Apăsați de două ori pentru a reda piesa următoare



Reglați volumul



Redare de pe dispozitive Bluetooth

Cu această boxă, vă puteți bucura de sunet de pe dispozitivul Bluetooth.



Notă

- Asigurați-vă că funcția Bluetooth este activată pe dispozitivul dvs.
- Distanța maximă pentru asocierea boxei și a dispozitivului Bluetooth este de 9 metri.
- A se ține departe de orice alt dispozitiv electronic care poate provoca interferențe.

- 1 Apăsați  pentru a porni boxa. Aceasta va intra automat în modul de asociere Bluetooth. De asemenea, puteți apăsa și ține apăsat  timp de 3 secunde pentru a intra în modul de asociere Bluetooth.
- 2 Activați Bluetooth și selectați „AOC O1” în lista Bluetooth de pe dispozitivul dvs. pentru asociere.

↳ Dacă vi se solicită permisiunea pentru conexiune prin Bluetooth, confirmați.

- 3 Redați conținut audio pe dispozitivul Bluetooth pentru a începe redarea muzicii.

Indicator LED pentru alimentare/Bluetooth	Descriere
Alb și albastru intermitent	Pregătit pentru asociere
Albastru intermitent	Reconectarea ultimului dispozitiv conectat
Albastru continuu	Conectat

Notă

- Pentru a deconecta un dispozitiv, apăsați și țineți apăsat **X** timp de 3 secunde, până când indicatorul LED de alimentare/Bluetooth luminează intermitent în alb și albastru.
- Pentru a șterge informațiile de asociere, apăsați și țineți apăsat **X** timp de 8 secunde până când indicatorul LED de alimentare/Bluetooth luminează intermitent rapid în alb de trei ori.

Control în mai multe puncte

Produsul acceptă funcția de puncte multiple și se poate conecta la două dispozitive Bluetooth în același timp.

- Se va auzi o confirmare vocală atunci când al doilea dispozitiv Bluetooth se conectează la boxă.
- Odată ce este conectată la două dispozitive Bluetooth, puteți selecta sursa audio de pe oricare dintre dispozitive.
- Apelurile primite au prioritate față de redarea muzicii, indiferent că provin de la primul sau al doilea dispozitiv.

Notă

- În modul Stereo sau PartyLink controlul în mai multe puncte nu este acceptat.

Modul PartyLink

PartyLink este o soluție de conectare cu mai multe dispozitive care conectează wireless mai multe boxe pentru a oferi o experiență audio bogată. Boxa poate conecta până la 100 de boxe AOC împreună (modelele AOC O1, O2 și O3) și poate reda sunetul pe toate în același timp.

Intrați în modul PartyLink:

- 1 Selectați una dintre boxe ca boxă principală pentru a vă conecta la dispozitivul Bluetooth. Indicatorul de alimentare luminează în albastru continuu atunci când Bluetooth este conectat. Apoi, apăsați butonul **PartyLink** timp de 3 secunde pentru a intra în modul de asociere PartyLink; veți auzi o confirmare vocală, iar indicatorul LED de alimentare/Bluetooth al boxei principale luminează intermitent în alb și albastru alternativ.
- 2 Apăsați și țineți apăsat butonul **PartyLink** pe toate celelalte boxe timp de 3 secunde pentru a intra în modul de asociere PartyLink. Când PartyLink este conectat, veți auzi o confirmare vocală pe boxele secundare, iar indicatoarele de alimentare ale acestora luminează în alb continuu. Nivelul volumului pe boxele secundare se va sincroniza în funcție de boxa principală după conectarea PartyLink.

- 3 Apăsați și țineți apăsat butonul **PartyLink** de pe boxa principală. Toate boxele vor ieși din modul PartyLink.

Notă


- În timpul modului de asociere PartyLink, boxa secundară va reveni automat la starea anterioară după 1 minut dacă nu este acționată de utilizator sau dacă asocierea PartyLink nu reușește.
- Nu există perioadă de inactivitate pentru boxa principală.



Asocierea pentru modul stereo


Pot fi asociate două boxe wireless identice între ele pentru sunet stereo.

Notă

- Orice boxă poate fi utilizată ca boxă principală.
- Boxa conectată la un dispozitiv Bluetooth poate fi utilizată numai ca boxă principală.
- Înainte de asocierea stereo, asigurați-vă că boxa secundară este în modul de asociere Bluetooth.
- Păstrați o distanță maximă de 9 metri între boxă și dispozitivul Bluetooth.
- În modul stereo, butoanele de pe boxa secundară vor funcționa la fel ca pe boxa principală.

- 1 Apăsați  pentru a porni ambele boxe și acestea vor intra automat în modul de asociere Bluetooth. Boxa conectată la dispozitivul Bluetooth va fi utilizată ca boxă principală.

- 2 Pe ambele boxe, apăsați și țineți apăsat  pentru a intra în modul de asociere stereo până când LED-ul de alimentare/Bluetooth luminează intermitent în alb și albastru alternativ. Veți auzi un sunet de confirmare atunci când este conectată cu succes; LED-ul de alimentare/Bluetooth al boxei principale va lumina în albastru continuu, iar cel al boxei secundare va lumina în alb continuu.
- 3 Apăsați  pe oricare dintre boxe. Muzica va fi redată pe ambele boxe.

Pentru a ieși din modul stereo, apăsați și țineți apăsat  pe oricare dintre boxe.

4 Specificațiile produsului



Notă

- Informațiile despre produs se pot modifica fără notificare prealabilă.

Informații generale

Port USB	5 V \pm 3 A, 9 V \pm 3 A
Baterie litiu încorporată	7,4 V, 2600 mAh
Dimensiuni (l x î x A)	71 x 71 x 182 mm
Greutate (unitate principală)	675 g
Funcționare la temperatură ambiantă	0°C - 45°C
Clasă IP de protecție	IP67*

* Clasa IP67 înseamnă că boxa este etanșă la praf și poate fi scufundată timp de cel mult 30 de minute la o adâncime de până la 1 m.

Amplificator

Putere de ieșire (RMS)	45 W
Răspunsul frecvenței	20 Hz - 20 KHz
Semnal către raportul de zgomot	\geq 90 dB

Boxă

Impedanță	4 Ω
Putere maximă de intrare	15 W
Difuzoare	Difuzoare 2 x 52 mm 1 x 31 mm tweeter

Bluetooth

Versiunea Bluetooth	5.3
Gamă de frecvență	2,402-2,480 GHz
Putere maximă de transmitere	< 10 dBm
Profiluri Bluetooth compatibile	HFP V1.8
Rază Bluetooth	până la 9 m

5 Depanare



Avertisment

- Nu scoateți niciodată carcasa boxei.

Pentru a vă menține valabilitatea garanției, nu încercați niciodată să reparați pe cont propriu boxa.

Dacă întâmpinați probleme la utilizarea unității, verificați următoarele înainte de a solicita service. Dacă problema nu se rezolvă, accesați site-ul web AOC (<https://aoc.com>).

Atunci când contactați AOC, asigurați-vă că boxa este în apropiere și aveți acces la numărul modelului și numărul de serie.

General

Nu există curent

- Asigurați-vă că boxa este complet încărcată.
- Asigurați-vă că este conectat corect cablul la mufa USB a boxei.
- Ca funcție de economisire a energiei, boxa se oprește automat după 15 minute dacă nu mai primește semnal sonor.

Nu se aude sunetul

- Reglați volumul pe boxă.
- Reglați volumul pe dispozitivul conectat.
- Asigurați-vă că dispozitivul dvs. Bluetooth se află în raza de acțiune.
- Restabilire la setările din fabrică

Niciun răspuns de la boxă

- Reporniți boxa.

Bluetooth

Calitatea audio este slabă după conectarea cu un dispozitiv care are Bluetooth

- Recepția Bluetooth este slabă. Mutați dispozitivul mai aproape de boxă sau îndepărtați orice obstacol dintre ele.

Nu găsiți [AOC O1] pe dispozitivul Bluetooth pentru asociere

- Apăsați și țineți apăsat \times timp de 3 secunde pentru a intra în modul de asociere Bluetooth și apoi încercați din nou.

Nu se poate conecta cu dispozitivul dvs. Bluetooth

- Funcția Bluetooth a dispozitivului nu este activată. Consultați manualul utilizatorului dispozitivului pentru a afla cum să activați această funcție.
- Boxa nu este în modul de asociere.
- Boxa este deja conectată cu un alt dispozitiv care are Bluetooth. Deconectați și încercați din nou.

AOC

Informațiile din acest document pot fi modificate fără notificare prealabilă.

@ 2023 AOC Toate drepturile rezervate.

Fabricat în China

AOC_O1_Speaker_AS600_UM_RO_V1

