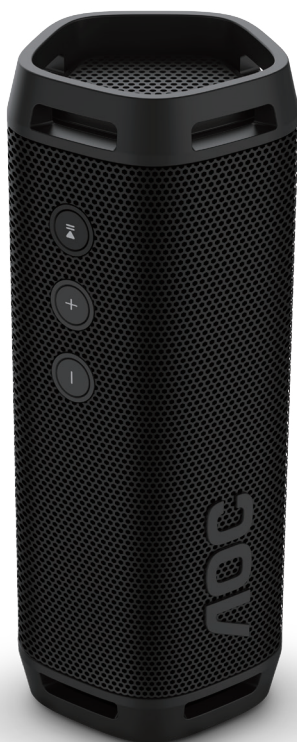


AOC

LAUTSPRECHER 01



Bedienungsanleitung

Inhalt

1	Wichtige Sicherheitshinweise	2
	Sicherheit	2
	Konformität	3
	Umweltbewusstsein	3
	FCC- und IC-Erklärung	4
	Warenzeichenhinweis	5

2	Ihr kabelloser Lautsprecher	6
	Lieferumfang	6
	Übersicht über den Lautsprecher	6

3	Erste Schritte	7
	Integrierten Akku aufladen	7
	Ein- und Ausschalten	8
	USB-Audiowiedergabe	8
	Wiedergabsteuerung	8
	Bluetooth-Wiedergabe	8
	Mehrpunktsteuerung	9
	PartyLink-Modus	9
	Kopplung für Stereomodus	10

4	Technische Daten	11
----------	-------------------------	-----------

5	Störungserkennung	12
	Allgemein	12
	Bluetooth	12

1 Wichtige Sicherheits-hinweise

Sicherheit

Wichtige Sicherheitshinweise

- Vergewissern Sie sich, dass die Netzspannung mit der auf der Rückseite oder Unterseite des Geräts angegebenen Spannung übereinstimmt.
- Der Lautsprecher darf nicht Tropf- oder Spritzwasser ausgesetzt werden.
- Stellen Sie keine mit Flüssigkeit gefüllten Gegenstände oder brennende Kerzen auf den Lautsprecher.
- Achten Sie darauf, dass um den Lautsprecher herum ausreichend Freiraum zur Belüftung vorhanden ist.
- Verwenden Sie den Lautsprecher sicher in einer Umgebung mit Temperaturen zwischen 0 °C und +45 °C.
- Verwenden Sie ausschließlich die vom Hersteller empfohlenen Zusatzgeräte und Zubehörteile.

Sicherheitshinweise zum Akku

- Explosions- oder Brandgefahr bei unsachgemäßem Austausch des Akkus. Ersetzen Sie Batterien nur durch einen gleichen oder gleichwertigen Typ.
- Ein Akku darf nicht übermäßiger Hitze wie Sonneneinstrahlung, Feuer oder dergleichen ausgesetzt werden.
- Ein Akku, der während Gebrauch, Lagerung oder Transport extrem hohen oder niedrigen Temperaturen ausgesetzt ist,

sowie niedriger Luftdruck in großer Höhe kann ein Sicherheitsrisiko darstellen.

- Ersetzen Sie eine Batterie nicht durch einen falschen Typ, der eine Schutzvorrichtung außer Kraft setzen kann (z. B. einige Lithium-Akkus).
- Wenn Sie einen Akku verbrennen, mechanisch zerdrücken oder zerschneiden, kann dies zu einer Explosion führen.
- Wenn Sie einen Akku in einer Umgebung mit extrem hohen Temperaturen oder extrem niedrigem Luftdruck aufbewahren, kann dies zu einer Explosion oder zum Austreten von brennbaren Flüssigkeiten oder Gasen führen.



Warnung

- Entfernen Sie nicht das Gehäuse des Lautsprechers.
- Ölen Sie den Lautsprecher nicht.
- Stellen Sie den Lautsprecher auf einer ebenen, harten und stabilen Oberfläche auf.
- Stellen Sie den Lautsprecher keinesfalls auf andere elektrische Geräte.
- Verwenden Sie den Lautsprecher nur in Innenräumen. Halten Sie den Lautsprecher von Wasser, Feuchtigkeit und mit Flüssigkeit gefüllten Gegenständen fern.
- Schützen Sie den Lautsprecher vor direkter Sonneneinstrahlung, offenem Feuer und Hitze.
- Explosions- oder Brandgefahr, wenn der Akku durch einen falschen Typ ersetzt wird.
- Bitte beachten Sie, dass Ihr Gerät über einen integrierten Lithium-Akku verfügt. Die Ladekapazität von Lithium-Akkus nimmt mit der Zeit aufgrund ihrer Selbstentladung ab. Um die Langlebigkeit des Akkus Ihres Geräts zu gewährleisten, empfehlen wir **den integrierten Lithium-Akku alle 6 Monate auf etwa 50 % aufzuladen, wenn das Gerät nicht benutzt wird.**

Jegliche Veränderungen oder Modifizierungen an diesem Gerät, die nicht ausdrücklich von MMD Hong Kong Holding Limited genehmigt wurden, können dazu führen, dass der Benutzer die Berechtigung zum Betrieb des Produkts verliert.

Konformität



Hiermit erklärt TP Vision Europe B.V., dass dieses Produkt den grundlegenden Anforderungen und anderen relevanten Bestimmungen der Richtlinie 2014/53/EU entspricht. Die Konformitätserklärung finden Sie bei <https://aoc.com>.

Umweltbewusstsein

Altes Produkt und Akkus/Batterien entsorgen



Ihr Produkt wurde mit hochwertigen Materialien und Komponenten entwickelt und hergestellt, die recycelt und wiederverwendet werden können.



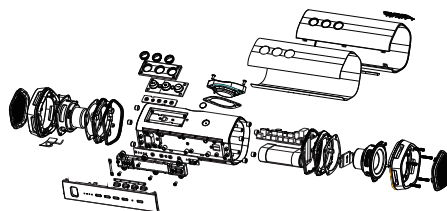
Dieses Symbol auf einem Produkt bedeutet, dass es unter die europäische Richtlinie 2012/19/EU fällt.



Dieses Symbol bedeutet, dass das Produkt Batterien enthält, die unter die europäische Richtlinie 2013/56/EU fallen und nicht über den normalen Hausmüll entsorgt werden dürfen.

Informieren Sie sich über das örtliche System zur getrennten Sammlung von elektrischen und elektronischen Produkten und Batterien. Befolgen Sie die örtlichen Vorschriften und entsorgen Sie das Produkt und die Batterien niemals mit dem normalen Hausmüll. Die korrekte Entsorgung von Altgeräten und Batterien hilft, negative Folgen für die Umwelt und die menschliche Gesundheit zu vermeiden.

AOC O1 Explosionszeichnung



Nur zu Illustrationszwecken

Umwelthinweise

Wir haben auf alle unnötigen Verpackungen verzichtet. Wir haben uns bemüht, die Verpackung in drei Materialien zu unterteilen: Karton (Schachtel), Zellstoffschale und Zubehörkarton oder Papierkarte.

Ihr System besteht aus Materialien, die recycelt und wiederverwendet werden können, wenn sie von einem spezialisierten Unternehmen demontiert werden. Bitte beachten Sie die örtlichen Vorschriften zur Entsorgung von Verpackungsmaterialien, verbrauchten Akkus/Batterien und Altgeräten.

Die Entsorgung des Akkus durch Verbrennen bzw. das mechanische Zerkleinern oder Zerschneiden kann zu einer Explosion führen.

FCC- und IC-Erklärung

FCC-Hinweise

Das Gerät entspricht den FCC-Bestimmungen, Teil 15. Der Betrieb unterliegt den folgenden beiden Bedingungen:

- ① Dieses Gerät darf keine schädlichen Interferenzen verursachen, und
- ② Dieses Gerät muss alle empfangenen Interferenzen akzeptieren, einschließlich solcher, die einen unerwünschten Betrieb verursachen können.

Warnung: Änderungen oder Modifizierungen, die nicht ausdrücklich von der zur Einhaltung der Vorschriften verantwortlichen Partei genehmigt wurden, können die Berechtigung des Benutzers zum Betrieb des Geräts aufheben.

Hinweis: Dieses Gerät wurde getestet und entspricht den Grenzwerten für ein digitales Gerät der Klasse B gemäß Teil 15 der FCC-Bestimmungen.

Diese Grenzwerte sind so ausgelegt, dass sie einen angemessenen Schutz gegen schädliche Störungen bei der Installation in Wohngebieten bieten.

Dieses Gerät erzeugt und verwendet Hochfrequenzenergie und kann diese auch ausstrahlen. Wenn es nicht in Übereinstimmung mit den Anleitungen installiert und verwendet wird, kann es schädliche Störungen des Funkverkehrs verursachen. Es kann jedoch nicht garantiert werden, dass bei einer bestimmten Installation keine Störungen auftreten. Sollte dieses Gerät den Radio- oder Fernsehempfang stören, was durch Ein- und Ausschalten des Geräts festgestellt werden kann, wird dem Benutzer empfohlen, die

Störung durch eine oder mehrere der folgenden Maßnahmen zu beheben:

- (1) Richten Sie die Empfangsantenne neu aus oder verlegen Sie sie.
- (2) Vergrößern Sie den Abstand zwischen dem Gerät und dem Empfänger.
- (3) Schließen Sie das Gerät an einem anderen Stromkreis an als dem, an dem der Empfänger angeschlossen ist.
- (4) Wenden Sie sich zwecks Hilfe an Ihren Fachhändler oder einen erfahrenen Radio-/Fernsehtechniker.

HF-Warnhinweis

Das Gerät wurde bewertet, die allgemeinen HF-Expositionsanforderungen zu erfüllen. Das Gerät kann unter tragbaren Expositionsbedingungen ohne Einschränkungen verwendet werden.

IC-Kanada:

CAN ICES-003(B)/NMB-003(B)

Dieses Gerät enthält (einen) lizenzbefreite(n) Sender / Empfänger, der/die dem/den lizenzbefreiten RSS von Innovation, Science and Economic Development Canada entsprechen. Der Betrieb unterliegt den folgenden beiden Bedingungen:

1. Dieses Gerät darf keine Störungen verursachen.
2. Dieses Gerät muss alle Störungen akzeptieren, einschließlich Störungen, die einen unerwünschten Betrieb des Geräts verursachen können.

**Avis d'Industrie Canada:
CAN ICES-003(B)/NMB-003(B)**

L'émetteur/récepteur exempt de licence contenu dans le présent appareil est conforme aux CNR d'Innovation, Sciences et Développement économique Canada applicables aux appareils radio exempts de licence. L'exploitation est autorisée aux deux conditions suivantes :

1. L'appareil ne doit pas produire de brouillage ;
2. L'appareil doit accepter tout brouillage radio électrique subi, même si le brouillage est susceptible d'en compromettre le fonctionnement.

Warenzeichenhinweis



Die Bluetooth®-Wortmarke und -Logos sind eingetragene Marken von Bluetooth SIG, Inc. und werden von MMD Hong Kong Holding Limited unter Lizenz verwendet.

Andere Marken und Handelsnamen sind Eigentum der jeweiligen Inhaber.

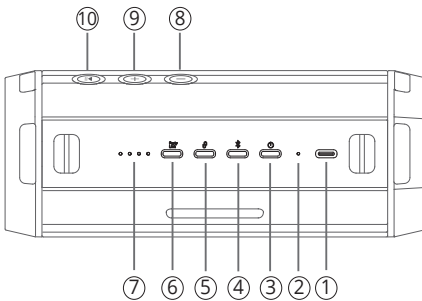
2 Ihr kabelloser Lautsprecher

Lieferumfang

Überprüfen Sie den Lieferumfang:

- Lautsprecher
- USB-Kabel
- Kurzanleitung
- Sicherheitsdatenblatt
- Weltweite Garantie
- Trageband

Übersicht über den Lautsprecher



- ① DC IN (DC-EINGANG)
 - Integrierten Akku aufladen.
- ② Betriebs-/Bluetooth-LED
 - Betriebs-/Bluetooth-Anzeige.

- ③
 - Lautsprecher ein- und ausschalten.
- ④
 - Rufen Sie den Bluetooth-Kopplungsmodus auf.
 - Löschen der Bluetooth-Kopplungsdaten.
- ⑤
 - Drücken, um den Stereo Kopplungsmodus zu aktivieren.
 - Diese Funktion haben Sie nur, wenn Sie zwei identische Lautsprecher haben.
- ⑥ PartyLink
 - Drücken, um den PartyLink-Kopplungsmodus zu aktivieren.
- ⑦ LEDs
 - Akkustandanzeigen.
 - Zeigen den Ladezustand des Akkus an: Um den Akkustatus zu überprüfen, drücken Sie eine beliebige Taste außer , da das Ausschalten auslöst.
- ⑧
 - Lautstärke verringern.
- ⑨
 - Lautstärke erhöhen.
- ⑩
 - Kurz drücken, um die Wiedergabe zu starten/anzuhalten/fortzusetzen oder einen eingehenden Anruf anzunehmen.
 - Gedrückt halten, um einen eingehenden Anruf abzulehnen oder den Sprachassistenten des verbundenen Mobilgeräts zu aktivieren.

3 Erste Schritte

Befolgen Sie die Anleitungen in diesem Kapitel stets in dieser Reihenfolge.

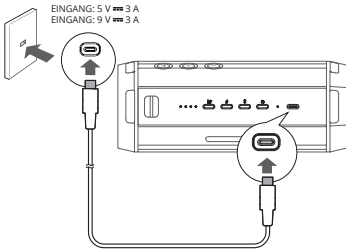
Integrierten Akku aufladen

Der Lautsprecher wird durch einen integrierten Akku versorgt.

Hinweis

- Laden Sie den integrierten Akku vor Gebrauch vollständig auf.
- Wenn der Lautsprecher eingeschaltet und der Akku schwach ist, blinkt die Betriebs-/Bluetooth-LED rot.

Schließen Sie den USB-C-Anschluss des Lautsprechers über das mitgelieferte USB-Kabel an einem Netzteil (5 V ≡ 3 A) (9 V ≡ 3 A) an.

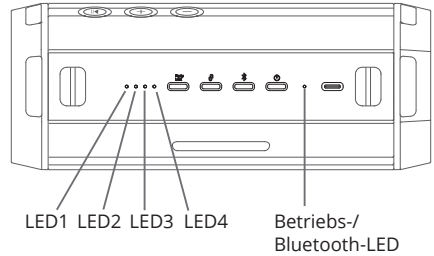


Einschalten

- ↳ Wenn der Lautsprecher geladen wird, blinkt die Betriebs-/Bluetooth-LED rot, blau und weiß.
- ↳ Wenn der Lautsprecher vollständig aufgeladen ist, blinkt die Betriebs-/Bluetooth-LED weiß und blau.

Ausschalten

- ↳ Wenn der Lautsprecher geladen wird, leuchtet die Betriebs-/Bluetooth-LED rot.
- ↳ Wenn der Lautsprecher vollständig aufgeladen ist, erlischt die Betriebs-/Bluetooth-LED




Akkukapazität	LED1	LED2	LED3	LED4	Betriebs-/Bluetooth-LED
Voll	Leuchtet rot				
≥80 %	Leuchtet rot			Aus	
≥ 50 % - > 80 %	Leuchtet rot		Aus		
> 20 % - > 50 %	Leuchtet rot	Aus			
Akku schwach ≤ 20 %	Aus				Blinkt rot

Vorsicht

- Gefahr der Beschädigung des Lautsprechers! Vergewissern Sie sich, dass die Netzspannung mit der auf der Rückseite oder Unterseite des Lautsprechers aufgedruckten Spannung übereinstimmt.
- Stromschlaggefahr! Wenn Sie das USB-Kabel abziehen, fassen Sie stets am Stecker an. Ziehen Sie keinesfalls am Kabel.
- Verwenden Sie nur ein USB-Kabel, das vom Hersteller spezifiziert oder mit diesem Lautsprecher verkauft wurde.

Ein- und Ausschalten

Drücken Sie , um den Lautsprecher einzuschalten.

↳ Sie hören den Signalton.

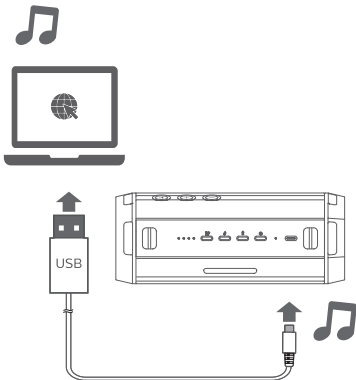
Um den Lautsprecher auszuschalten, drücken Sie erneut .

↳ Sie hören den Signalton.


Hinweis

- Der Lautsprecher schaltet sich automatisch aus, wenn für 15 Minuten kein Audiosignal über Bluetooth anliegt.

USB-Audiowiedergabe



Hinweis

- Drücken Sie . Wählen Sie das Ausgabegerät (AOC O1 USB) auf Ihrem Laptop.

Wiedergabesteuerung

Während der Musikwiedergabe

Drücken, um die Wiedergabe zu unterbrechen oder fortzusetzen



Zweimal drücken, um den nächsten Titel wiederzugeben





Stellen Sie die Lautstärke ein

Bluetooth-Wiedergabe

Mit diesem Lautsprecher können Sie Audio von Ihrem Bluetooth-Gerät wiedergeben.

Hinweis



- Die Bluetooth-Funktion muss auf Ihrem Gerät aktiviert sein.
- Die maximale Entfernung zur Kopplung des Lautsprechers mit Ihrem Bluetooth-Gerät beträgt 20 m.
- Halten Sie Abstand zu anderen elektronischen Geräten, die Störungen verursachen könnten.

- 1 Drücken Sie,  um den Lautsprecher einzuschalten. Er wechselt automatisch in den Bluetooth-Kopplungsmodus. Alternativ halten Sie für 3 Sekunden  gedrückt, um den Bluetooth-Kopplungsmodus aufzurufen.
- 2 Aktivieren Sie Bluetooth und wählen Sie „AOC O1“ in der Bluetooth-Liste auf Ihrem Gerät für die Kopplung aus.
 - ↳ Wenn Sie aufgefordert werden, eine Bluetooth-Verbindung zuzulassen, bestätigen Sie dies.

- 3 Spielen Sie Audio auf Ihrem Bluetooth-Gerät ab, um das Musikstreaming zu starten.

Betriebs-/Bluetooth-LED	Beschreibung
Blinkt weiß und blau	Bereit zur Kopplung
Blinkt blau	Wiederherstellung der Verbindung mit dem zuletzt verbundenen Gerät
Leuchtet blau	Verbunden

Hinweis

- Um die Verbindung zu einem Gerät zu trennen, halten Sie  für 3 Sekunden gedrückt, bis die Betriebs-/Bluetooth-LED weiß und blau blinkt.
- Um die Kopplungsdaten zu löschen, halten Sie  für 8 Sekunden gedrückt, bis die Betriebs-/Bluetooth-LED 3 Mal schnell weiß blinkt.

Mehrpunktsteuerung

Das Produkt unterstützt die Mehrpunktfunktion und kann zwei Bluetooth-Geräte gleichzeitig verbinden.

- Es ertönt eine Ansage, wenn das zweite Bluetooth-Gerät eine Verbindung zum Lautsprecher herstellt.
- Sobald er mit zwei Bluetooth-Geräten verbunden ist, können Sie die Audioquelle von einem der beiden Geräte auswählen.
- Eingehende Anrufe haben Vorrang vor der Musikwiedergabe, egal ob vom ersten oder zweiten Gerät.

Hinweis

- Im Stereo- oder PartyLink-Modus wird die Mehrpunktsteuerung nicht unterstützt.

PartyLink-Modus

PartyLink ist eine Verbindungslösung für mehrere Geräte, die mehrere Lautsprecher kabellos miteinander verbindet, um ein beeindruckendes Klangerlebnis zu bieten. Der Lautsprecher kann bis zu 100 AOC-Lautsprecher miteinander verbinden (über AOC O1, O2 und O3) und gleichzeitig Audio wiedergeben.

PartyLink-Modus aufrufen:

- 1 Wählen Sie einen Lautsprecher als Master-Lautsprecher, um ihn mit dem Bluetooth-Gerät zu verbinden. Die Betriebsanzeige leuchtet blau, sobald die Bluetooth-Verbindung hergestellt ist. Halten Sie dann für 3 Sekunden die **PartyLink**-Taste gedrückt, um den PartyLink-Kopplungsmodus aufzurufen. Sie hören eine Ansage und die Betriebs-/Bluetooth-LED des Master-Lautsprechers blinkt abwechselnd weiß und blau.
- 2 Halten Sie die **PartyLink**-Taste auf allen anderen Lautsprechern für 3 Sekunden gedrückt, um den PartyLink-Kopplungsmodus zu aktivieren. Wenn die PartyLink-Verbindung hergestellt ist, hören Sie eine Ansage auf den Slave-Lautsprechern und ihre Betriebs-LEDs leuchten weiß. Die Lautstärke der Slave-Lautsprecher wird mit der des Master-Lautsprechers synchronisiert, nachdem PartyLink verbunden wurde.
- 3 Halten Sie die **PartyLink**-Taste auf dem Master-Lautsprecher gedrückt. Alle Lautsprecher verlassen den PartyLink-Modus.



Hinweis

- Während des PartyLink-Kopplungsmodus kehrt der Slave-Lautsprecher automatisch in den vorherigen Zustand zurück, wenn er 1 Minute lang nicht bedient wurde oder die PartyLink-Kopplung nicht erfolgreich war.
- Beim Master-Lautsprecher gibt es keine Zeitüberschreitung.


Kopplung für Stereomodus



Zwei identische kabellose Lautsprecher (AOC O1) können für Stereo-Sound miteinander gekoppelt werden.




Hinweis

- Jeder beliebige Lautsprecher kann als Master-Lautsprecher verwendet werden.
- Der Lautsprecher, der mit einem Bluetooth-Gerät verbunden ist, kann nur als primärer Lautsprecher verwendet werden.
- Vergewissern Sie sich vor der Stereo-Kopplung, dass sich der zweite Lautsprecher im Bluetooth-Kopplungsmodus befindet.
- Halten Sie einen Abstand von maximal 20 m zwischen dem Lautsprecher und Ihrem Bluetooth-Gerät ein.
- Im Stereomodus ist die Bedienung der Tasten des sekundären Lautsprechers die gleiche wie die des primären Lautsprechers.

- 1 Drücken Sie , um beide Lautsprecher einzuschalten, damit werden sie automatisch in den Bluetooth-Kopplungsmodus versetzt. Der Lautsprecher, der mit Ihrem Bluetooth-Gerät verbunden ist, wird als primärer Lautsprecher verwendet.

- 2 Halten Sie auf beiden Lautsprechern  gedrückt, um den Stereo-Kopplungsmodus zu aktivieren, bis die Betriebs-/Bluetooth-LED abwechselnd weiß und blau blinkt. Sie hören einen Signalton, wenn die Betriebs-/Bluetooth-LED des primären Lautsprechers blau und die des sekundären Lautsprechers weiß leuchtet.
- 3 Drücken Sie  auf einem der beiden Lautsprecher. Die Musik wird über beide Lautsprecher wiedergegeben.

Um den Stereomodus zu beenden, halten Sie  auf einem der beiden Lautsprecher gedrückt.

4 Technische Daten



Hinweis

- Die Produktdaten können ohne vorherige Ankündigung geändert werden.

Allgemeine Daten

USB-Anschluss	5 V $\overline{\text{---}}$ 3 A, 9 V $\overline{\text{---}}$ 3 A
Integrierter Lithium-Akku	7,4 V, 2600 mAh
Abmessungen (B x H x T)	71 x 71 x 182 mm
Gewicht	675 g
Betriebstemperaturbereich	0 °C - 45 °C
IP-Schutzart	IP67*

* Schutzart IP67 bedeutet, dass der Lautsprechertreiber staubdicht ist und bis zu 30 Minuten in eine Tiefe von bis zu 1 m eingetaucht werden kann

Verstärker

Ausgangsleistung (RMS)	45 W
Frequenzgang	20 Hz - 20 kHz
Rauschabstand	\geq 90 dB

Lautsprecher

Impedanz	4 Ω
Maximale Eingangsleistung	15 W
Breitbandlautsprecher	2 x 52 mm Breitband- lautsprecher 1 x 31 mm Hochtöner

Bluetooth

Bluetooth-Version	5.3
Frequenzbereich	2,402 - 2,480 GHz
Maximale Übertragungsleistung	<10 dBm
Kompatible Bluetooth-Profile	HFP V1.8
Bluetooth-Reichweite	Bis zu 20 m

5 Störungserkennung



Warnung

- Entfernen Sie nicht das Gehäuse des Lautsprechers.

Versuchen Sie keinesfalls, den Lautsprecher selbst zu reparieren, anderenfalls endet die Garantie.

Wenn Sie bei der Verwendung dieses Geräts auf Probleme stoßen, überprüfen Sie die folgenden Punkte, bevor Sie den Kundendienst anfordern. Wenn sich das Problem nicht lösen lässt, besuchen Sie die AOC-Website (<https://aoc.com>).

Wenn Sie sich an AOC wenden, haben Sie den Lautsprecher in der Nähe ist und die Modellnummer zur Hand.

Allgemein

Kein Strom

- Vergewissern Sie sich, dass der Lautsprecher vollständig aufgeladen ist.
- Vergewissern Sie sich, dass USB des Lautsprechers korrekt angeschlossen ist.
- Als Energiesparfunktion schaltet sich der Lautsprecher nach 15 Minuten automatisch aus, wenn kein Audiosignal empfangen wird.

Kein Ton

- Stellen Sie die Lautstärke an diesem Lautsprecher ein.

- Stellen Sie die Lautstärke des angeschlossenen Geräts ein.
- Vergewissern Sie sich, dass sich Ihr Bluetooth-Gerät innerhalb der Reichweite befindet.
- Werkseinstellungen

Keine Reaktion des Lautsprechers


- Starten Sie den Lautsprecher neu.

Bluetooth

Die Audioqualität ist nach der Verbindung mit einem Bluetooth-fähigen Gerät schlecht

- Der Bluetooth-Empfang ist schlecht. Bringen Sie das Gerät näher an den Lautsprecher heran oder entfernen Sie ein Hindernis zwischen den Geräten.

Sie können [AOC O1] zur Kopplung nicht auf Ihrem Bluetooth-Gerät finden

- Halten Sie  für 3 Sekunden gedrückt, um den Bluetooth-Kopplungsmodus zu aktivieren, und versuchen Sie es dann erneut.

Keine Verbindung mit Ihrem Bluetooth-Gerät möglich

- Die Bluetooth-Funktion Ihres Geräts ist nicht aktiviert. Schlagen Sie im Benutzerhandbuch Ihres Geräts nach, wie Sie die Funktion aktivieren können.
- Der Lautsprecher befindet sich nicht im Kopplungsmodus.
- Dieser Lautsprecher ist bereits mit einem anderen Bluetooth-fähigen Gerät verbunden. Trennen Sie die Verbindung und versuchen Sie es erneut.

AOC

Änderung der Informationen in diesem Dokument ohne
Vorankündigung vorbehalten.

@ 2023 AOC Alle Rechte vorbehalten.

Hergestellt in China

AOC_O1_Speaker_AS600_UM_DE_V1

