

AOC
GAMING



液晶モニターユ
ーザーマニュアル

U32G3X

www.aoc.com

©2022 AOC. All Rights Reserved.

HDMI[®]
HIGH-DEFINITION MULTIMEDIA INTERFACE

安全	1
表示区分	1
電源	2
設置	3
お手入れ	4
その他	5
セットアップ	6
同梱されているもの	6
スタンドとベースの取付け	7
画面の角度調節	8
モニターを接続する	9
壁取り付け	10
Adaptive-Sync (適応同期) 機能 (一部モデルに搭載)	11
AMD FreeSync 機能 (一部モデルに搭載)	12
AMD FreeSync Premium 機能 (一部モデルに搭載)	13
AMD FreeSync Premium Pro 機能 (一部モデルに搭載)	14
G-SYNC 互換機能 (一部モデルに搭載)	15
HDR	16
調整する	17
ホットキー	17
OSD 設定	18
Luminance (輝度)	19
Color Setup (色設定)	20
Picture Boost (ピクチャブースト)	21
OSD Setup (OSD 設定)	22
PIP Setting	23
Game Setting (ゲーム設定)	24
Extra (その他)	26
Exit (終了)	27
LED インジケータ	28
トラブルシューティング	29
仕様	30
一般仕様	30
プリセットディスプレイモード	31
プラグアンドプレイ	33

安全

表示区分

ここでは、本書で用いられる表記の規則について説明します。

メモ、注意、警告

本書を通じて、一部の文が記号を伴い、太字あるいは斜体の文字で表示されています。これらの文章はメモ、注意、あるいは警告であり、次のように使用されます：



メモ：「メモ」は、ご使用のコンピュータシステムの使用に役立つ重要な情報を示しています。





注意：「注意」は機器への破損あるいはデータ損失の危険性を示し、これを防ぐ方法について説明しています。




警告：「警告」は身体への危険性を示し、これを防ぐ方法について説明しています。一部の警告表示はこれら以外の形式で表記され、記号が伴わない場合もあります。そのような場合は、特定の表記による警告表示が監督当局により義務付けられています。


電源


 モニターは、ラベルに示されている電源のタイプからのみ操作する必要があります。家庭に供給されている電源のタイプが分からない場合、販売店または地域の電力会社にお問い合わせください。

 モニターには三叉のアース用プラグ（3番目（アース用）ピンが付いたプラグ）が付属しています。このプラグは、安全機能としてアースされたコンセントにのみ適合します。コンセントが三芯プラグに対応していない場合、電気技術者に正しいコンセントを設置してもらるか、アダプタを使用して装置を安全にアースしてください。アースされたプラグの安全性を無効にしないでください。

 雷が鳴っているときや、長期間使用しない場合は、プラグを抜いてください。これで、サージ電流による損傷からモニターが保護されます。

 電線と延長コードに過負荷をかけないでください。過負荷をかけると、火災や感電の恐れがあります。

 満足のゆく操作性を確保するために、モニターはUL認証済みで100-240V AC、最小5Aの間の表示を持つ適切に設定されたレセプタクルを搭載したコンピュータでのみ使用してください。

 装置はコンセントのそばに取り付け、すぐに電源プラグを抜けるようにしてください。

設置

! モニターを不安定なカート、スタンド、三脚、ブラケット、あるいはテーブルの上に設置しないでください。モニターが落下した場合、人体の負傷を招く恐れがあり、また製品に重大な破損を与えることがあります。製造元推奨あるいは当製品と併せて販売されているカート、スタンド、三脚、ブラケット、あるいはテーブルにてご使用ください。製品の設置の際は製造元による使用説明に従い、製造元推奨のマウントアクセサリをご使用ください。カートに製品を乗せている場合、移動の際には特にご注意ください。

! モニターキャビネットのスロットに異物を差し込むことはおやめください。回路部品を破損し、火災あるいは感電を引き起こす恐れがあります。モニターに液体をこぼさないようにしてください。

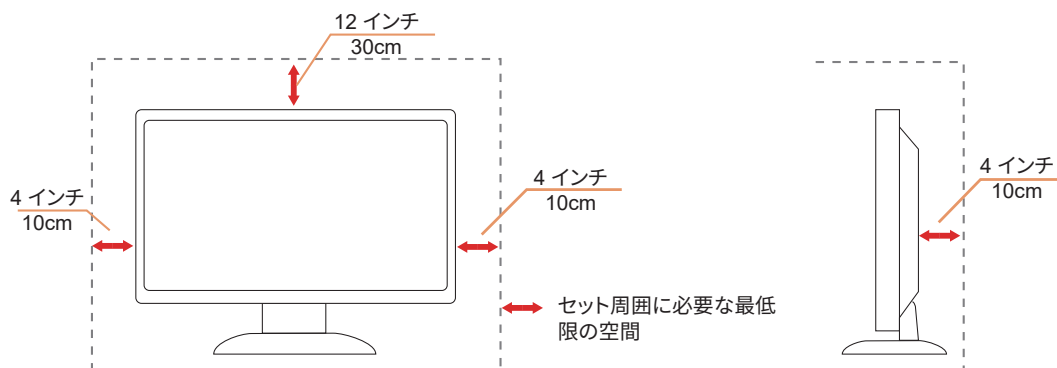
! 製品の液晶部分を床面に置かないでください。

! モニターを壁や棚に取り付ける場合、メーカーが推奨するマウントキットを使用し、キットの指示に従ってください。

! モニター周囲には、下図のように空間を残してください。空間がない場合、通気が悪化し、火災あるいはモニターの損傷につながる場合があります。

! パネルがベゼルから外れるなどの損傷を防止するため、ディスプレイを -5 度以上下向きに傾けないようにしてください。-5 度下向き傾き最大角度を超え、ディスプレイが損傷した場合、保証の対象外となります。

モニターを壁またはスタンド上に取り付ける場合は、下記のモニター周辺の推奨換気エリアを参照してください：



お手入れ


⚠️ キャビネットは常時柔らかい布で掃除してください。強い洗剤を使用すると製品キャビネットが焼灼することがあります。薄めた洗剤を使用して汚れを拭き取ってください。

⚠️ 掃除の際は、製品の内部に洗剤が入らないようご注意ください。画面表面に傷をつけないよう、清掃用布は柔らかいものを使用してください。


⚠️ 製品を洗淨する前に、電源コードを抜いてください。




その他

 製品から異臭、雑音、煙が発生した場合は、すぐに電源を抜き、サービスセンターまでご連絡ください。

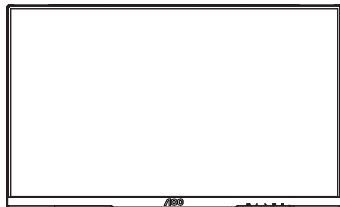
 通気口がテーブルやカーテンなどで遮断されていないことをお確かめください。

 液晶モニターの動作中は、激しい振動や、強い衝撃を与えないでください。

 モニターの操作中あるいは運搬中に、モニターを叩いたり落としたりしないでください。

セットアップ

同梱されているもの

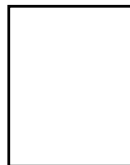


★

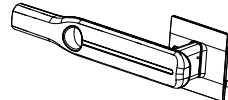


Quick Start

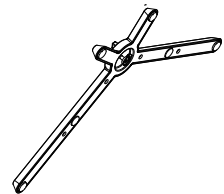
★



Warranty card



Stand



Base



Power Cable

★



HDMI Cable

★



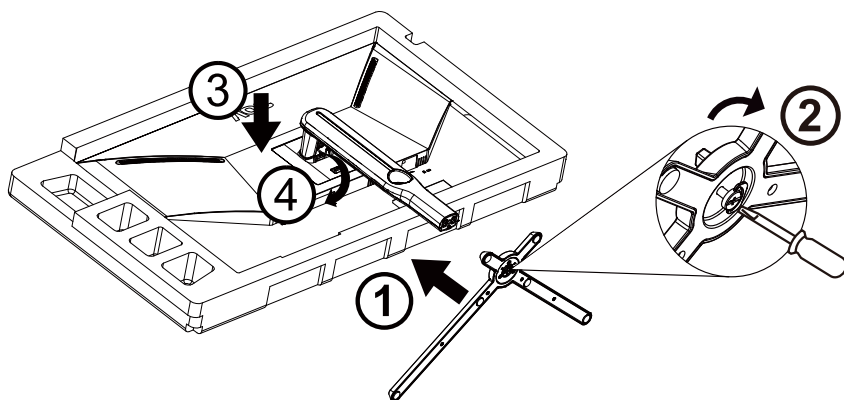
DP Cable

★すべての信号ケーブルがすべての国や地域向けに提供されているとは限りません。最寄りの販売店または AOC 支店にお尋ねください。

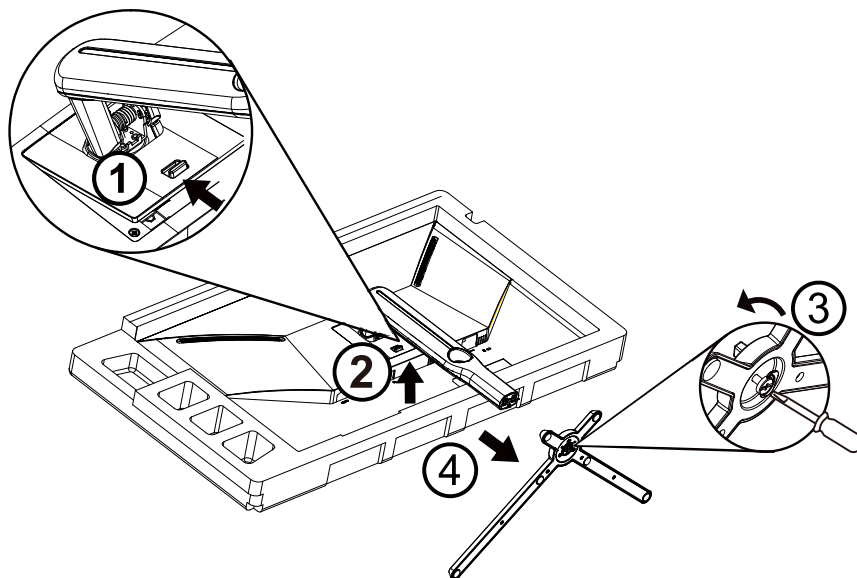
スタンドとベースの取付け

次の手順に従って、ベースの取り付けおよび取り外しを行ってください。

取り付け：



取り外し：

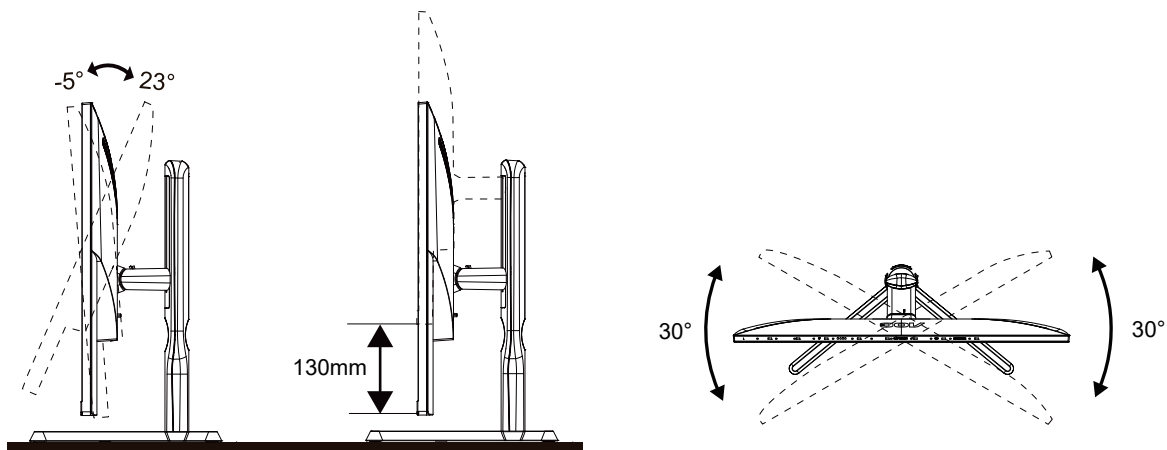


画面の角度調節

最適な表示をお楽しみいただくため、モニターの正面を見て、モニターの角度をお好みに合わせて調整することをお奨めします。

モニターの角度を変える際は、モニターの転倒を防ぐため、スタンド部分を押さえながら行ってください。

モニターは下のよう調整できます。



メモ :

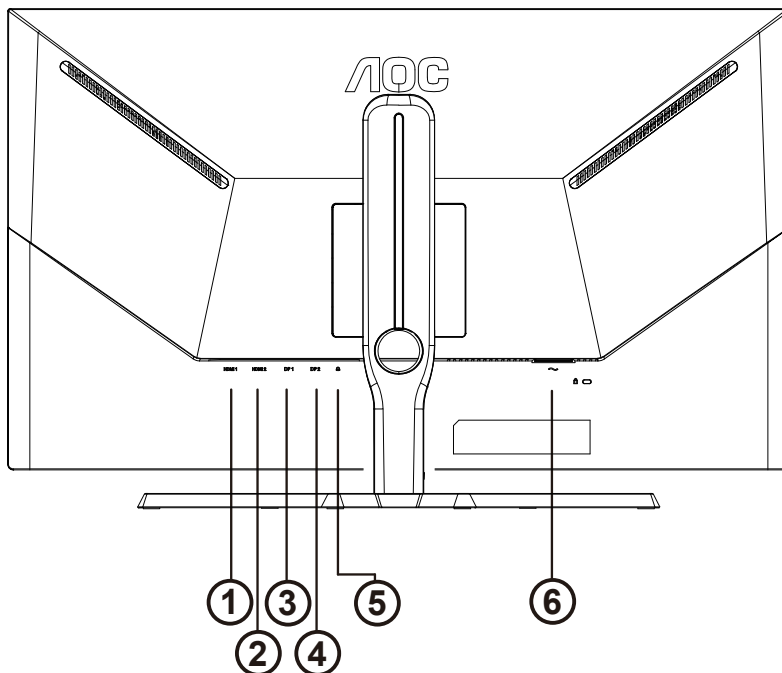
* 角度、向きを調節する場合は、手で液晶パネルを押さえないでください。液晶パネル損傷の原因となります。

警告

- パネルが外れるなどの画面の損傷を防止するため、ディスプレイを-5度以上下向きに傾けないようにしてください。
- ディスプレイの角度を調整しているときに、画面を押さないようにしてください。ベゼルのみを持つようにしてください。

モニターを接続する

モニターとコンピュータの背面へのケーブル接続：



1. HDMI 1
2. HDMI 2
3. DP 1
4. DP 2
5. Earphone(イヤホン)
6. 入力

PCに接続する

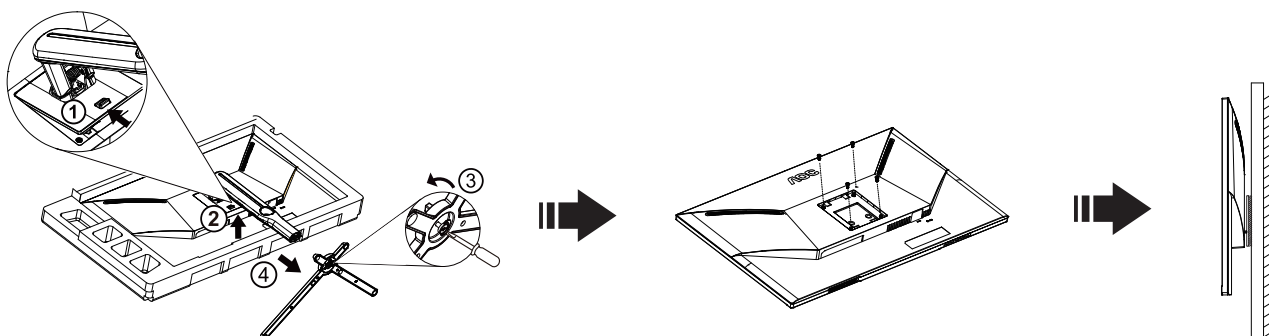
1. 電源コードをディスプレイ背面にしっかり接続します。
2. コンピュータの電源をオフにして、電源ケーブルを抜きます。
3. ディスプレイ信号ケーブルを、コンピュータ背面のビデオコネクタに接続します。
4. コンピュータとディスプレイの電源コードをコンセントに差し込みます。
5. コンピュータとディスプレイの電源をオンにします。

モニターに画像が表示されたら、取り付けは完了です。画像が表示されない場合、トラブルシューティングを参照してください。

機器を保護するため、接続する前に必ず PC および液晶モニターの電源を切ってください。


壁取り付け

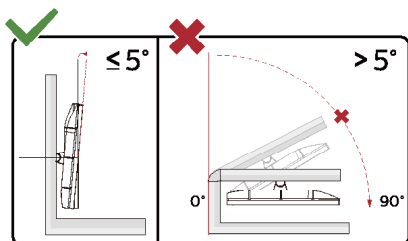
オプションの壁取り付けアームの準備をします。



本モニターは、別売りの壁面取り付けアームに据え付けることができます。準備をする前に、電源を切断します。次の手順に従います：

1. ベースを取り外します。
2. 製造元の指示に従って、壁面取り付け用アームを組み立てます。
3. 壁面取り付け用アームをモニターの背面に置きます。アームの穴をモニターの背面にある穴と揃えます。
4. ケーブルを取り付け直します。オプションの壁面取り付け用アームに付属しているユーザーマニュアルにある指示に従って、アームを壁に取り付けます。

 注記：機種によっては、VESA 規格の取り付け用ネジ穴がないことがあります。販売代理店、または、AOC の公式部署までお問い合わせください。



* ディスプレイのデザインは、これらの図とは異なる場合があります。

警告

- パネルが外れるなどの画面の損傷を防止するため、ディスプレイを-5度以上下向きに傾けないようにしてください。
- ディスプレイの角度を調整しているときに、画面を押さないようにしてください。ベゼルのみを持つようにしてください。

Adaptive-Sync（適応同期）機能（一部モデルに搭載）

1. Adaptive-Sync（適応同期）機能は DP / HDMI で利用できます。
2. 互換性のあるグラフィックスカード：推奨リストは以下のとおりです。また、こちらでも確認できます：
www.AMD.com

グラフィックスカード

- Radeon™ RX Vega series
- Radeon™ RX 500 series
- Radeon™ RX 400 series
- Radeon™ R9/R7 300 series（R9 370/X、R7 370/X、R7 265 を除く）
- Radeon™ Pro Duo (2016)
- Radeon™ R9 Nano series
- Radeon™ R9 Fury series
- Radeon™ R9/R7 200 series（R9 270/X、R9 280/X を除く）

プロセッサ

- AMD Ryzen™ 7 2700U
- AMD Ryzen™ 5 2500U
- AMD Ryzen™ 5 2400G
- AMD Ryzen™ 3 2300U
- AMD Ryzen™ 3 2200G
- AMD PRO A12-9800
- AMD PRO A12-9800E
- AMD PRO A10-9700
- AMD PRO A10-9700E
- AMD PRO A8-9600
- AMD PRO A6-9500
- AMD PRO A6-9500E
- AMD PRO A12-8870
- AMD PRO A12-8870E
- AMD PRO A10-8770
- AMD PRO A10-8770E
- AMD PRO A10-8750B
- AMD PRO A8-8650B
- AMD PRO A6-8570
- AMD PRO A6-8570E
- AMD PRO A4-8350B
- AMD A10-7890K
- AMD A10-7870K
- AMD A10-7850K
- AMD A10-7800
- AMD A10-7700K
- AMD A8-7670K
- AMD A8-7650K
- AMD A8-7600
- AMD A6-7400K

AMD FreeSync 機能（一部モデルに搭載）

1. AMD FreeSync 機能は DP / HDMI で利用できます。
2. 互換性のあるグラフィックスカード：推奨リストは以下のとおりです。また、こちらでも確認できます：
www.AMD.com

グラフィックスカード

- Radeon™ RX Vega series
- Radeon™ RX 500 series
- Radeon™ RX 400 series
- Radeon™ R9/R7 300 series（R9 370/X、R7 370/X、R7 265 を除く）
- Radeon™ Pro Duo (2016)
- Radeon™ R9 Nano series
- Radeon™ R9 Fury series
- Radeon™ R9/R7 200 series（R9 270/X、R9 280/X を除く）

プロセッサ

- AMD Ryzen™ 7 2700U
- AMD Ryzen™ 5 2500U
- AMD Ryzen™ 5 2400G
- AMD Ryzen™ 3 2300U
- AMD Ryzen™ 3 2200G
- AMD PRO A12-9800
- AMD PRO A12-9800E
- AMD PRO A10-9700
- AMD PRO A10-9700E
- AMD PRO A8-9600
- AMD PRO A6-9500
- AMD PRO A6-9500E
- AMD PRO A12-8870
- AMD PRO A12-8870E
- AMD PRO A10-8770
- AMD PRO A10-8770E
- AMD PRO A10-8750B
- AMD PRO A8-8650B
- AMD PRO A6-8570
- AMD PRO A6-8570E
- AMD PRO A4-8350B
- AMD A10-7890K
- AMD A10-7870K
- AMD A10-7850K
- AMD A10-7800
- AMD A10-7700K
- AMD A8-7670K
- AMD A8-7650K
- AMD A8-7600
- AMD A6-7400K

AMD FreeSync Premium 機能（一部モデルに搭載）

1. AMD FreeSync Premium 機能は DP / HDMI で利用できます。
2. 互換性のあるグラフィックスカード：推奨リストは以下のとおりです。また、こちらでも確認できます：
www.AMD.com

グラフィックスカード

- Radeon™ RX Vega series
- Radeon™ RX 500 series
- Radeon™ RX 400 series
- Radeon™ R9/R7 300 series（R9 370/X、R7 370/X、R7 265 を除く）
- Radeon™ Pro Duo (2016)
- Radeon™ R9 Nano series
- Radeon™ R9 Fury series
- Radeon™ R9/R7 200 series（R9 270/X、R9 280/X を除く）

プロセッサ

- AMD Ryzen™ 7 2700U
- AMD Ryzen™ 5 2500U
- AMD Ryzen™ 5 2400G
- AMD Ryzen™ 3 2300U
- AMD Ryzen™ 3 2200G
- AMD PRO A12-9800
- AMD PRO A12-9800E
- AMD PRO A10-9700
- AMD PRO A10-9700E
- AMD PRO A8-9600
- AMD PRO A6-9500
- AMD PRO A6-9500E
- AMD PRO A12-8870
- AMD PRO A12-8870E
- AMD PRO A10-8770
- AMD PRO A10-8770E
- AMD PRO A10-8750B
- AMD PRO A8-8650B
- AMD PRO A6-8570
- AMD PRO A6-8570E
- AMD PRO A4-8350B
- AMD A10-7890K
- AMD A10-7870K
- AMD A10-7850K
- AMD A10-7800
- AMD A10-7700K
- AMD A8-7670K
- AMD A8-7650K
- AMD A8-7600
- AMD A6-7400K

AMD FreeSync Premium Pro 機能（一部モデルに搭載）

1. AMD FreeSync Premium Pro 機能は DP / HDMI で利用できます。
2. 互換性のあるグラフィックスカード：推奨リストは以下のとおりです。また、こちらでも確認できます：
www.AMD.com

グラフィックスカード

- Radeon™ RX Vega series
- Radeon™ RX 500 series
- Radeon™ RX 400 series
- Radeon™ R9/R7 300 series（R9 370/X、R7 370/X、R7 265 を除く）
- Radeon™ Pro Duo (2016)
- Radeon™ R9 Nano series
- Radeon™ R9 Fury series
- Radeon™ R9/R7 200 series（R9 270/X、R9 280/X を除く）

プロセッサ

- AMD Ryzen™ 7 2700U
- AMD Ryzen™ 5 2500U
- AMD Ryzen™ 5 2400G
- AMD Ryzen™ 3 2300U
- AMD Ryzen™ 3 2200G
- AMD PRO A12-9800
- AMD PRO A12-9800E
- AMD PRO A10-9700
- AMD PRO A10-9700E
- AMD PRO A8-9600
- AMD PRO A6-9500
- AMD PRO A6-9500E
- AMD PRO A12-8870
- AMD PRO A12-8870E
- AMD PRO A10-8770
- AMD PRO A10-8770E
- AMD PRO A10-8750B
- AMD PRO A8-8650B
- AMD PRO A6-8570
- AMD PRO A6-8570E
- AMD PRO A4-8350B
- AMD A10-7890K
- AMD A10-7870K
- AMD A10-7850K
- AMD A10-7800
- AMD A10-7700K
- AMD A8-7670K
- AMD A8-7650K
- AMD A8-7600
- AMD A6-7400K

G-SYNC 互換機能（一部モデルに搭載）

1. G-SYNC 互換機能は DP / HDMI で利用できます。
2. G-SYNC を使用して完璧なゲーム体験を味わうには、G-SYNC をサポートする NVIDIA GPU カードを別途ご購入ください。

G-sync システム要件

G-SYNC モニターへ接続されたデスクトップパソコン：

対応グラフィックスカード：G-SYNC 機能を使用するには、NVIDIA GeForce® GTX 650 Ti BOOST またはそれ以上のグラフィックスカードが必要です。

ドライバ：R340.52 またはそれ以降

オペレーティングシステム：

Windows 10

Windows 8.1

Windows 7

システム要件：GPU の DisplayPort 1.2 をサポートする必要があります。

G-SYNC モニターへ接続されたノートパソコン：

対応グラフィックスカード：NVIDIA GeForce® GTX 980M、GTX 970M、GTX 965M GPU、またはそれ以上のグラフィックスカード

ドライバ：R340.52 またはそれ以降

オペレーティングシステム：

Windows 10

Windows 8.1

Windows 7

システム要件：GPU の DisplayPort 1.2 を直接駆動できる必要があります。

NVIDIA G-SYNC の詳細情報はこちらをご覧ください：<https://www.nvidia.cn/>

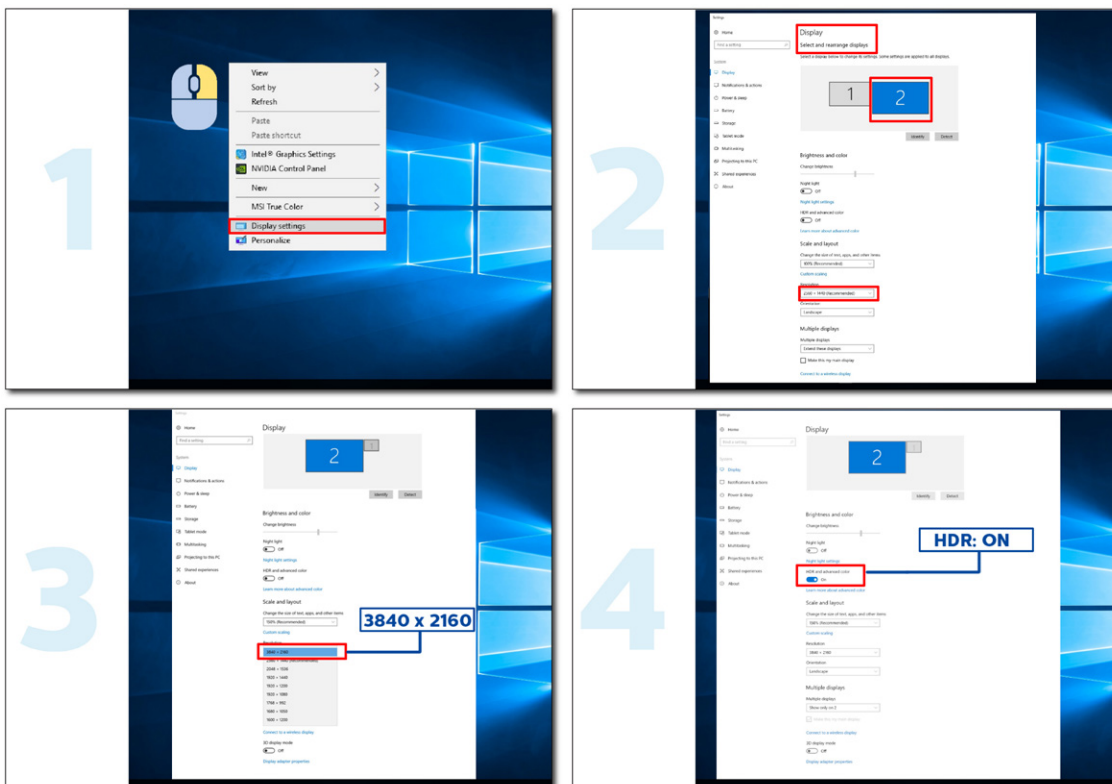
HDR

HDR10 形式の入力信号と互換性があります。

プレーヤーとコンテンツに互換性がある場合、ディスプレイは HDR 機能を自動的に有効にすることがあります。お使いのデバイスとコンテンツの互換性については、デバイスのメーカーとコンテンツのプロバイダーにお問い合わせください。自動有効化機能が不要であれば、HDR 機能に「オフ」を選択してください。

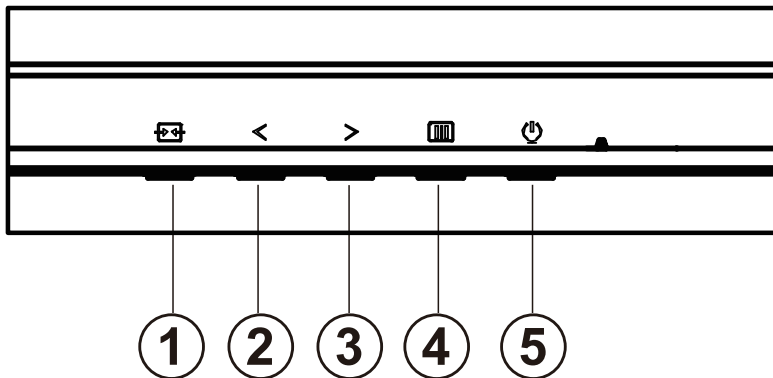
注記：

1. HDMI インターフェイスのみ利用できます。WIN10 バージョン V1703 の場合、DisplayPort インターフェイスは機能しません。
2. 3840x2160@50Hz/60Hz UHD プレーヤーまたは Xbox/PS 専用の PC デバイスでは使用できません。
 - a. ディスプレイの解像度は 3840*2160 に設定されています。HDR はオンにプリセットされています。
 - b. アプリケーションに入った後、解像度を 3840*2160 に変更すると（可能であれば）、最良の HDR 効果を得ることができます。



調整する

ホットキー



1	ソース / 終了
2	クリアビジョン / <
3	音量 / >
4	メニュー / ENTER
5	電源

メニュー / ENTER

OSD を表示する、または、選択を確認するにはこのボタンを押します。

電源

電源ボタンを押してモニターのオン / オフを切り替えます。

音量

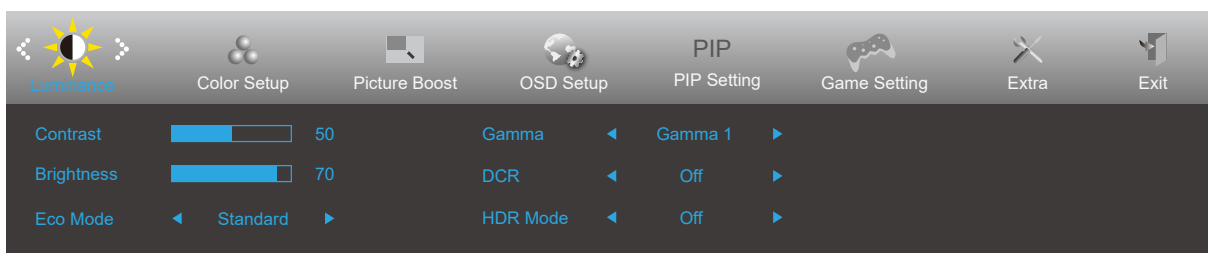
OSD がない場合、> 音量ボタンを押して音量調整バーを起動し、< または > を押して音量を調整します (スピーカー搭載のモデルのみ)。









ソース / 終了

OSD が閉じている時、ソース / 終了ボタンを押して、ソースホットキー機能にします。

OSD 設定

コントロールキーの基本的でシンプルな説明です。

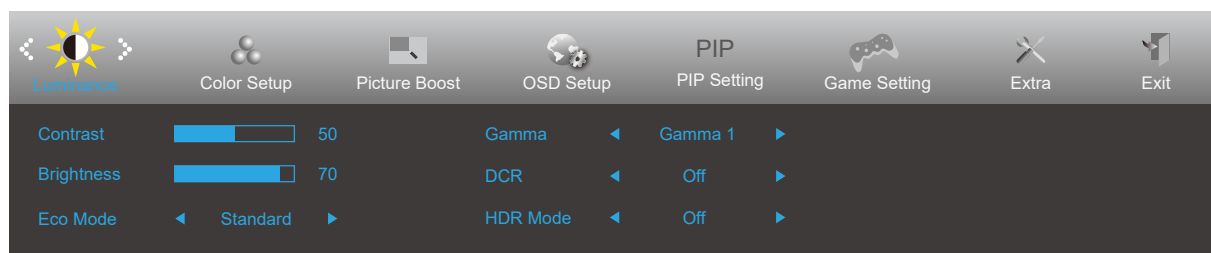


- 1). メニューボタンを押して OSD ウィンドウを有効にします。
- 2). <左または>右を押して機能をナビゲートします。必要な機能がハイライトされたら、メニューボタンを押して有効にします。<左または>右を押してサブメニュー機能をナビゲートします。必要な機能がハイライトされたら、メニューボタンを押して有効にします。
- 3). <左または>右を押して、選択した機能の設定を変更します。終了ボタンを押して終了します。他の機能を調整する場合、手順 2-3 を繰り返します。
- 4). OSD ロック機能：OSD をロックするには、モニターがオフになっている間に メニューボタンし続けて 電源ボタンを押してモニターをオンにします。OSD をロック解除するには、モニターがオフになっている間に メニューボタンを押し続けて 電源ボタンを押してモニターをオンにします。

メモ：

- 1). 製品に 1 つしか信号入力がない場合、「入力選択」項目は無効になります。
- 2). エコモード（スタンダードモードを除く）、DCR、DCB モード、ピクチャブーストの 4 つの中から 1 つの状態のみを選択できます。

Luminance (輝度)



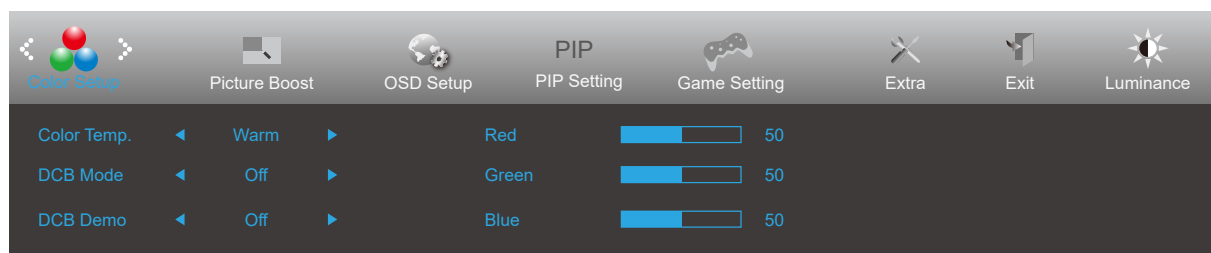
	Contrast (コントラスト)	0-100		デジタル登録からのコントラスト。	
	Brightness (明るさ)	0-100		バックライト調整	
	Eco Mode (エコモード)	Standard (スタンダード)		<input checked="" type="checkbox"/>	スタンダードモード
		Text (テキスト)			テキストモード
		Internet (インターネット)			インターネットモード
		Game (ゲーム)			ゲームモード
		Movie (映画)			映画モード
		Sports (スポーツ)			スポーツモード
		Reading (読書)			読書モード
		Uniformity			Uniformity Mode
	Gamma (ガンマ)	Gamma1 (ガンマ 1)			ガンマ 1 に調整します
		Gamma2 (ガンマ 2)			ガンマ 2 に調整します
		Gamma3 (ガンマ 3)			ガンマ 3 に調整します
	DCR	Off (オフ)			ダイナミックコントラスト比を無効にします
		On (オン)			ダイナミックコントラスト比を有効にします
HDR	Off (オフ)			使用要件に応じて、HDR プロファイルを設定します。 注： HDR が検出されると、調整のために HDR オプションが表示されます。	
	DisplayHDR				
	HDR Picture (HDR 写真)				
	HDR Movie (HDR 映画)				
HDR Mode	Off (オフ)			HDR モードを選択します。	
	HDR Picture (HDR 写真)				
	HDR Movie (HDR 映画)				
	HDR Game (HDR ゲーム)				

メモ：

「HDR モード」を「非オフ」に設定すると、「Contrast (コントラスト)」、「Eco Mode (エコモード)」、「Gamma (ガンマ)」の項目を調整できません。

「HDR」を「非オフ」に設定すると、「Contrast (コントラスト)」、「Brightness (明るさ)」、「Eco Mode (エコモード)」、「Gamma (ガンマ)」、「DCR」の項目を調整できません。

Color Setup (色設定)

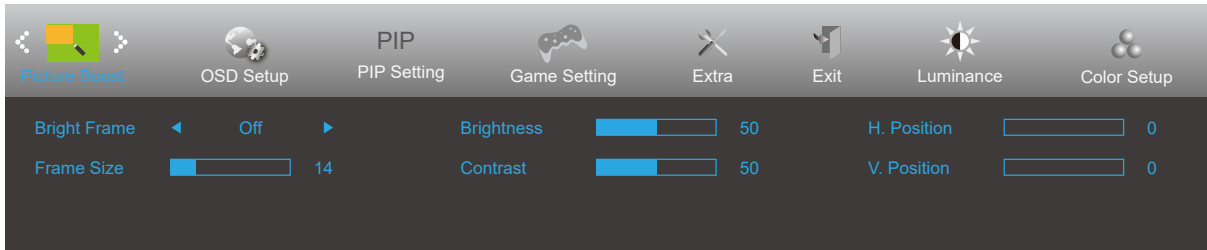



	Color Temp. (色温度)	Warm (ワーム)	EEPROM からワーム色温度をリコールします。
		Normal (通常)	EEPROM から通常色温度をリコールします。
		Cool (クール)	EEPROM からクール色温度をリコールします。
		sRGB	EEPROM から sRGB 色温度をリコールします。
		User(ユーザー)	EEPROM からユーザー色温度をリコールします。
	DCB Mode (DCB モード)	Off	DCB モードを無効にします。
		Full Enhance (フルエンハンス)	Full Enhance モードを有効にします。
		Nature Skin (ナチュラルスキン)	Nature Skin モードを有効にします。
		Green Field (グリーンフィールド)	Green Field モードを有効にします。
		Sky-Blue (スカイブルー)	Sky-Blue モードを有効にします。
		AutoDetect (自動検出)	AutoDetect モードを有効にします。
	DCB Demo (DCB デモ)	オン またはオフ	デモの無効または有効を切り替えます
	Red(赤)	0-100	デジタル登録から赤ゲイン。
Green(緑)	0-100	デジタル登録から緑ゲイン。	
Blue(青)	0-100	デジタル登録から青ゲイン。	

メモ：

「輝度」の下の「HDR モード」, 「HDR」を「非オフ」に設定すると、「色設定」の下のすべての項目を調整できません。

Picture Boost (ピクチャブースト)



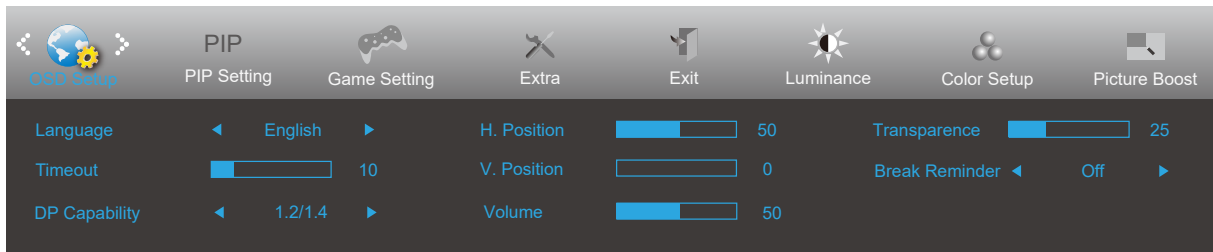
	Bright Frame (ブライツフレーム)	オンまたは オフ	ブライツフレームの有効/無効を切り替えます
	Frame Size (画面サイズ)	14-100	画面サイズを調整します
	Brightness (明るさ)	0-100	画面明るさを調整します
	Contrast (コントラスト)	0-100	画面コントラストを調整します
	H. position (水平位置)	0-100	画面水平位置を調整します
	V. position (垂直位置)	0-100	画面垂直位置を調整します


メモ:

表示体験を向上するために、ブライツフレームの明るさ、コントラスト、位置を調整します。

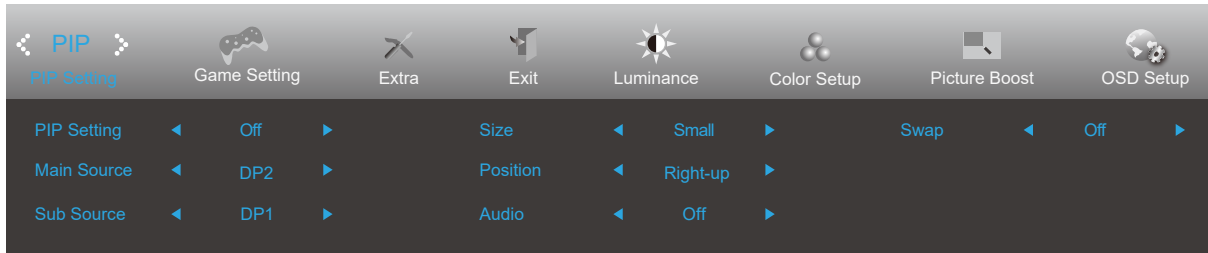
「輝度」の下の「HDRモード」, 「HDR」を「非オフ」に設定すると、「ピクチャブースト」の下のすべての項目を調整できません。

OSD Setup (OSD 設定)



	Language (言語)		OSD 言語を選択します
	Timeout (タイムアウト)	5-120	OSD の表示時間を調整します
	DP Capability (DP 機能) (特定のモデルのみ)	1.1/1.2/1.4	DP ビデオコンテンツが DP1.2/1.4 をサポートする場合、DP 機能用 DP1.2/1.4 を選択してください。そうでない場合、DP1.1 を選択してください。DP1.2/1.4 のみフリー同期機能に対応しています。
	H. Position (水平位置)	0-100	OSD の水平位置を調整します
	V. Position (垂直位置)	0-100	OSD の垂直位置を調整します
	Volume (音量)	0-100	音量調節。
	Transparence (透明度)	0-100	OSD の透明度を調整します
	Break Reminder (休憩リマインダー)	オンまたはオフ	ユーザーが1時間以上続けて作業した場合に休憩するようリマインダーします

PIP Setting



PIP	PIP Setting	Off(オフ) / PIP / PBP	PIP または PBP の無効または有効を切り替えます。
	Main Source (メインソース)	HDMI1 、 HDMI2 、 DP1、 DP2	メインの画面ソースを選択します。
	Sub Source (サブソース)	HDMI1 、 HDMI2 、 DP1、 DP2	サブ画面のソースを選択します。
	Size(サイズ)	Small(小) / Middle(中) / Large(大)	画面サイズを選択します。
	Position(位置)	Right-up(右上)	画面位置を設定します。
		Right-down(右下)	
		Left-up(左上)	
		Left-down(左下)	
	Audio(音声)	On (オン): PIP 音声	オーディオセットアップの無効または有効を切り替えます。
		Off(オフ): メイン音声	
Swap(交換)	On (オン): 交換	画面ソースを交換します。	
	Off(オフ): 非動作		

注意：

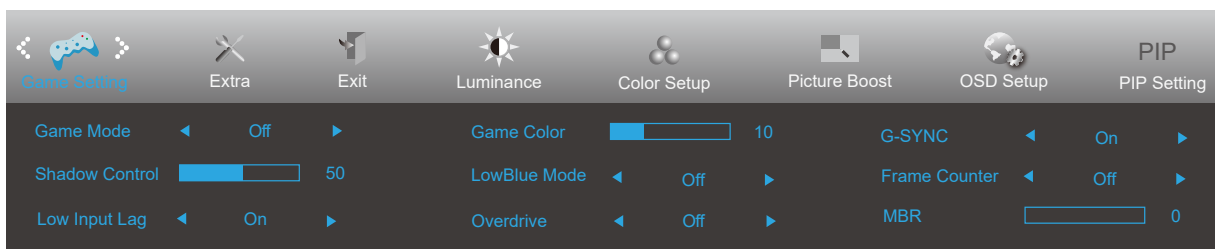
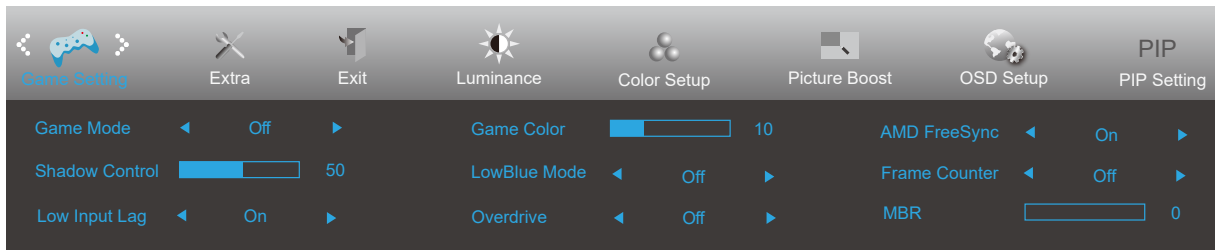
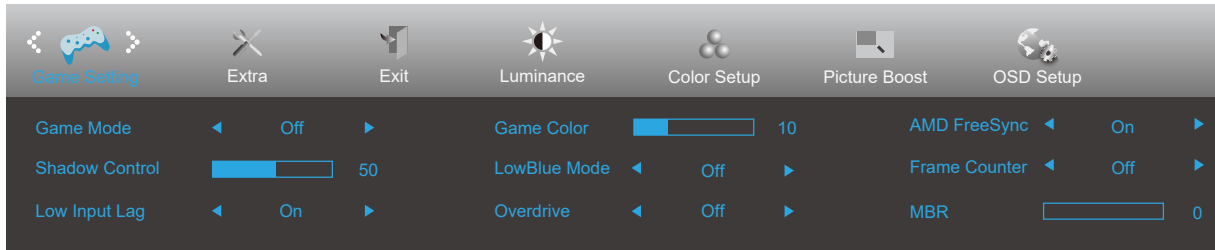
- 「Luminance (輝度)」の下の「HDR」を「非オフ」に設定すると、「PIP 設定」の下のすべての項目を調整できません。
- PBP/PIP がオンの場合、メイン/サブの対応入力ソースは：


PBP		Main source			
		HDMI1	HDMI2	DP1	DP2
Sub source	HDMI1	V	V	V	V
	HDMI2	V	V	V	V
	DP1	V	V	V	V
	DP2	V	V	V	V

PIP		Main source			
		HDMI1	HDMI2	DP1	DP2
Sub source	HDMI1	V	V	V	V
	HDMI2	V	V	V	V
	DP1	V	V	V	V*
	DP2	V	V	V*	V

*：PIP に設定すると、DP1 と DP2 は一次および二次両方の画面入力ソースとなります。DP インターフェースの 1 つは最大で UHD 120Hz 8 ビット (RGB または YCbCr 444 形式)、あるいは UHD 144Hz 8 ビット (YCbCr 422 または 420 形式) をサポートします。

Game Setting (ゲーム設定)



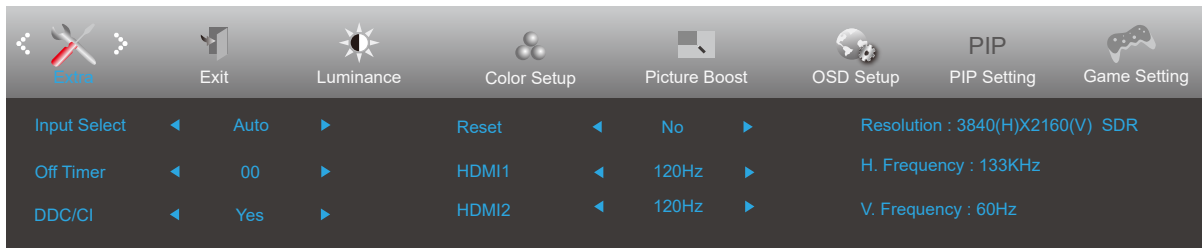
	Game Mode (ゲームモード)	Off (オフ)	スマート画像ゲームによる最適化なし
		FPS	FPS (一人称シューティング) ゲーム用です。暗い画面で黒レベルのディテールを改善します。
		RTS	RTS (リアルタイム戦略) 用です。画質を上げます。
		Racing (レーシング)	レーシングゲーム用です。応答時間と彩度を最高度までに高めます。
		Gamer 1 (ゲーマー 1)	ユーザーの好みの設定をゲーマー 1 として保存できます。
		Gamer 2 (ゲーマー 2)	ユーザーの好みの設定をゲーマー 2 として保存できます。
		Gamer 3 (ゲーマー 3)	ユーザーの好みの設定をゲーマー 3 として保存できます。
Shadow Control (シャドウ コントロール)	0-100	シャドウコントロールの既定は 50 です。エンドユーザーは 0~100 で調整し、コントラストを増やし、画面を見やすくできます。 1. 映像が暗すぎて細部が見えない場合、50~100 で調整するとはっきりします。 2. 映像が明るすぎて細部が見えない場合、50~0 で調整するとはっきり見えます。	
Low input Lag (表示遅延読み込み)	On/Off (オン / オフ)	フレームバッファをオフにすると、入力遅延が下がります	
Game Color (ゲームカラー)	0-20	ゲームカラーは、より良い画像を得るために彩度を調整するための 0 ~ 20 レベルを提供します	
LowBlue Mode(低ブルーモード)	オフ / マルチメディア / インターネット / オフィス / 読書	色温度を調整し、ブルーライトの波を下げます。	


	Overdrive (オーバードライブ)	Off (オフ)	反応時間を調整します
		Weak (弱)	
		Medium (中)	
		Strong (強)	
		Boost (ブースト)	
	Adaptive-Sync/AMD FreeSync/G-SYNC (一部のモデルでのみ利用可能です)*	On/Off (オン/オフ)	Adaptive-Sync/AMD FreeSync/AMD FreeSync Premium/AMD FreeSync Premium Pro/G-SYNC を有効化または無効化します。 Adaptive-Sync/AMD FreeSync/AMD FreeSync Premium/AMD FreeSync Premium Pro/G-SYNC 実行リマインダー: Adaptive-Sync/AMD FreeSync/AMD FreeSync Premium/AMD FreeSync Premium Pro/G-SYNC 機能を有効にすると、一部のゲーム環境でフラッシュが発生することがあります。
	フレームカウンタ	オフ / 右上 / 右下 / 左下 / 左上	垂直方向の周波数表示。
	MBR	0-20	動きぼけ削減を調整します。 MBR (モーションブラー低減) は、モーションブラーを低減するための 0 ~ 20 の調整レベルを提供します。 Note 1.MBR きの一機能は Adaptive-Sync/AMD FreeSync/AMD FreeSync Premium/AMD FreeSync Premium Pro/G-SYNC きの一機能とフィールドしゅーは周波す一数をオフにするだけです ≥ 75Hz のばあい場合はせんたく選択かの一可能です。 2. 値を大きく調整すると、画面の輝度が低くなります。

注:

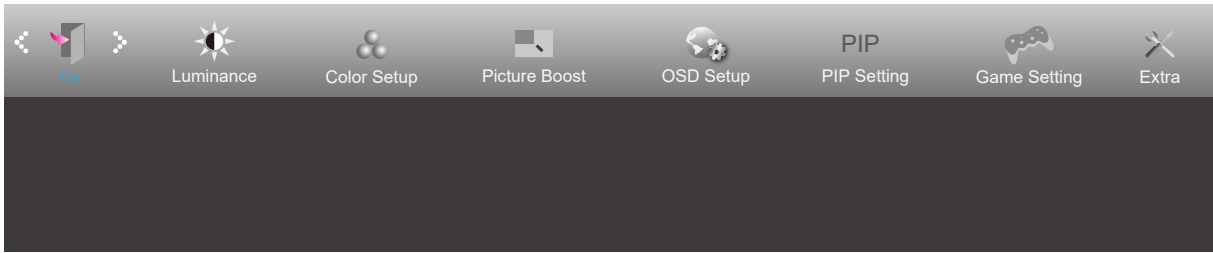
1. 「輝度」の下の「HDR モード」を「非オフ」に設定すると、「Game Mode (ゲームモード)」、「Shadow Control (シャドウコントロール)」、「Game Color (ゲームカラー)」、「LowBlue Mode (低ブルーモード)」の項目を調整できません。
2. 「輝度」の下の「HDR」を「非オフ」に設定すると、「Game Mode (ゲームモード)」、「Shadow Control (シャドウコントロール)」、「Game Color (ゲームカラー)」、「LowBlue Mode (低ブルーモード)」、「MBR」と「ブースト」は選択および調整ができませんの項目を調整できません。
3. *: 一部の製品では異なる場合があります。実際の製品を参照してください。

Extra (その他)



	Input Select (入力選択)	Auto/HDMI1/HDMI2/ DP1/DP2	入力信号ソースを選択します。
	Off Timer (オフタイマー)	0 - 24 時間	DC オフ時間を選択します
	DDC/CI	はいまたはいいえ	DDC/CI サポートのオン / オフを切り替えます。
	Reset (リセット)	はいまたはいいえ	メニューをデフォルトにリセットします。
	HDMI1	120Hz/144Hz	When using the PS2(3) ,XBOX or DVD player, please change the OSD setting to "120Hz"
	HDMI2	120Hz/144Hz	When using the PS2(3) ,XBOX or DVD player, please change the OSD setting to "120Hz"

Exit (終了)



	Exit (終了)		メイン OSD を終了します
---	-----------	--	----------------

LED インジケータ

状態	LED 色
フルパワーモード	白
アクティブオフモード	オレンジ

トラブルシューティング

問題&質問	回答
電源 LED がオンにならない	電源ボタンがオンになっており、電源コードがアースされたコンセントとモニターに適切に接続されているか確認してください。
画面に画像が表示されない	<ul style="list-style-type: none"> ●電源コードは適切に接続されていますか？ 電源コードの接続と電源装置を確認してください。 ●ケーブルは正しく接続されていますか？ (HDMI ケーブルを使用して接続済み) HDMI ケーブル接続を確認します。 (DP ケーブルを使用して接続) DP ケーブルの接続を確認してください。 * HDMI/DP 入力はすべてのモデルで利用できません。 ●電源がオンになっている場合、コンピュータを再起動して表示される最初の画面（ログイン画面）を確認してください。 最初の画面（ログイン画面）が表示されたら、適切なモード（Windows 7/8/10 の場合はセーフモード）でコンピュータを起動し、ビデオカードの周波数を変更します。 （「最適解像度の設定」を参照してください） 初期画面（ログイン画面）が表示されない場合、サービスセンターまたは販売店にお問い合わせください。 ●画面に「入力がサポートされていません」が表示されていますか？ このメッセージは、ビデオカードからの信号がモニターで適切に処理できる最大解像度と周波数を超えているときに表示されます。 モニターが適切に処理できる最大解像度と周波数に調整してください。 ● AOC モニタードライバがインストールされていることを確認してください。
画像がぼやけており、ゴーストシャドウの問題がある。	<p>コントラストと明るさの設定を調整してください。</p> <p>押すと、自動調整されます。</p> <p>延長ケーブルやスイッチボックスを使用していないことを確認してください。モニターを背面のビデオカード出力コネクタに直接差し込むことを推奨します。</p>
写真が上下に揺れる、ちらつく、写真に波形パターンが表示される	<p>モニターに電氣的に干渉している可能性のある電気機器をモニターからできるだけ遠ざけます。</p> <p>使用している解像度でモニターに可能な最大リフレッシュレートを使用してください。</p>
モニターがアクティブオフモードから出られない	<p>コンピュータの電源スイッチは、オンの位置になければなりません。</p> <p>コンピュータのビデオカードは、スロットにぴったりとフィットする必要があります。</p> <p>モニターのビデオケーブルがコンピュータに適切に接続されているか確認します。</p> <p>モニターのビデオカードを検査し、曲がっているピンがないことを確認してください。</p> <p>キーボードの CAPS LOCK キーを押してコンピュータが操作できることを確認したら、CAPS LOCK の LED を確認してください。CAPS LOCK キーを押した後、LED はオンまたはオフになる必要があります。</p>
原色（赤、緑、青）の1つが欠けている	モニターのビデオカードを検査し、損傷しているピンがないか確認してください。モニターのビデオケーブルがコンピュータに適切に接続されているか確認します。
画像の色に欠陥がある（白が白く見えない）	RGB カラーを調整するか、必要な色温度を選択してください。
画面が水平または垂直に乱れる	Windows 7/8/10 停止モードを使用して、クロックと位相を調整してください。押すと、自動調整されます。
規制およびサービス	CD マニュアルまたは www.aoc.com の規制およびサービス情報を参照してください（お住まいの国の購入したモデルを検索し、サポートページで規制およびサービス情報を検索してください）。

仕様

一般仕様

パネル	モデル名	U32G3X		
	ドライビングシステム	TFT カラー LCD		
	表示可能画像サイズ	80 cm 対角		
	画素ピッチ	0.181mm(横) x 0.181mm(縦)		
	ビデオ	HDMI インターフェイス、DP インターフェイス		
	個別同期	H/V TTL		
	表示色	1.07B ^[1]		
その他	水平スキャン範囲	30k-255kHz		
	水平スキャンサイズ(最大)	697.3056mm		
	垂直スキャン範囲	48-144Hz		
	垂直スキャンサイズ(最大)	392.2344mm		
	最適プリセット解像度	3840x2160@60Hz		
	最大解像度	3840x2160@144Hz ^[2]		
	プラグアンドプレイ	VESA DDC2B/CI		
	電源	100-240V~, 50/60Hz, 1.5A		
	電力消費	標準(デフォルトの明るさとコントラスト)	40W	
		最大(明るさ = 100、コントラスト = 100)	≤ 80W	
スタンバイモード		≤ 0.3W		
物理的特性	接続タイプ	HDMI/DP/Earphone out		
	信号ケーブルの種類	取り外し可能		
環境	温度	操作時	0°C ~ 40°C	
		非操作時	-25° ~ 55°	
	湿度	操作時	10% ~ 85% (非結露)	
		非操作時	5% ~ 93% (非結露)	
	高度	操作時	0 ~ 5,000 m (0 ~ 499,993.92 フィート)	
		非操作時	0 ~ 12192m (0 ~ 40000 フィート)	

[1] Color Bit table:

	HDMI2.1		DP1.4+DSC	
	YCbCr422 YCbCr420	YCbCr444 RGB	YCbCr422 YCbCr420	YCbCr444 RGB
UHD 144Hz 10 bpc	√ (NVIDIA CARD)	√ (NVIDIA CARD)	√	√
UHD 144Hz 8 bpc	√	√	√	√
UHD 120Hz 10 bpc	√	√	√	√
UHD 120Hz 8 bpc	√	√	√	√
UHD 100Hz 10 bpc	√	√	√	√
UHD 100Hz 8 bpc	√	√	√	√
8 bpc/10 bpc	√	√	√	√

[2] DP 信号入力で UHD 144Hz に達するためには、DSC をサポートするグラフィックスカードを使用する必要があります。DSC のサポートについてはグラフィックスカードメーカーのウェブサイトを参照してください。

プリセットディスプレイモード

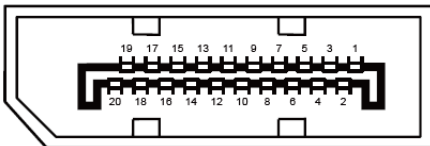
標準	解像度	水平周波数 (kHz)	垂直周波数 (Hz)
VGA	640x480@60Hz	31.469	59.94
	640x480@72Hz	37.861	72.809
	640x480@75Hz	37.5	75
SVGA	800x600@56Hz	35.156	56.25
	800x600@60Hz	37.879	60.317
	800x600@72Hz	48.077	72.188
	800x600@75Hz	46.875	75
XGA	1024x768@60Hz	48.363	60.004
	1024x768@70Hz	56.476	70.069
	1024x768@75Hz	60.023	75.029
SXGA	1280x1024@60Hz	63.981	60.02
	1280x1024@75Hz	79.976	75.025
WXGA+	1440x900@60Hz	55.935	59.887
WSXGA	1680x1050@60Hz	64.674	59.954
FHD	1920x1080@60Hz	67.5	60
	1920x1080@120Hz	135	120
QHD	2560x1440@120Hz	182.996	119.998
***	1920x2160@60Hz	133.293	59.988
UHD(HDMI Only)	3840x2160 @30Hz	67.5	30
UHD	3840x2160 @60Hz	133.3	60
	3840x2160 @75Hz	166.652	75
	3840x2160 @100Hz	222.2	100.001
	3840x2160 @120Hz	266.653	120.006
	3840x2160 @144Hz	319.994	143.989
IBM MODES			
DOS	720x400@70Hz	31.469	70.087
MAC MODES			
VGA	640x480@67Hz	35	66.667
SVGA	832x624@75Hz	49.725	74.551
XGA	1024x768@75Hz	60.241	74.927
DOS	720x400@70Hz	31.469	70.087
MAC MODES			
VGA	640x480@67Hz	35	66.667
SVGA	832x624@75Hz	49.725	74.551
XGA	1024x768@75Hz	60.241	74.927

ピン割り当て



19 ピンカラーディスプレイ信号ケーブル

ピン番号	信号名	ピン番号	信号名	ピン番号	信号名
1.	TMDS データ 2+	9.	TMDS データ 0-	17.	DDC/CEC アース
2.	TMDS データ 2 シールド	10.	TMDS クロック +	18.	+5V 電力
3.	TMDS データ 2-	11.	TMDS クロックシールド	19.	ホットプラグ検出
4.	TMDS データ 1+	12.	TMDS クロック -		
5.	TMDS データ 1 シールド	13.	CEC		
6.	TMDS データ 1-	14.	予約済み (デバイス上に N.C.)		
7.	TMDS データ 0+	15.	SCL		
8.	TMDS データ 0 シールド	16.	SDA		



20 ピンカラーディスプレイ信号ケーブル

ピン番号	信号名	ピン番号	信号名
1	ML_Lane 3 (n)	11	アース
2	アース	12	ML_Lane 0 (p)
3	ML_Lane 3 (p)	13	CONFIG1
4	ML_Lane 2 (n)	14	CONFIG2
5	アース	15	AUX_CH(p)
6	ML_Lane 2 (p)	16	アース
7	ML_Lane 1 (n)	17	AUX_CH(n)
8	アース	18	ホットプラグ検出
9	ML_Lane 1 (p)	19	リターン DP_PWR
10	ML_Lane 0 (n)	20	DP_PWR

プラグアンドプレイ

プラグアンドプレイ DDC2B 機能

このモニターには、VESA DDC STANDARD に準拠した VESA DDC2B 機能が装備されています。これにより、モニターはホストシステムにその ID を通知し、また使用されている DDC のレベルによっては、その表示機能について追加情報を伝えることもできます。

DDC2B は、I2C プロトコルに基づく双方向データチャンネルです。ホストは DDC2B チャンネル経由で EDID 情報を要求できます。