

# AGON PRO



دليل استخدام شاشة LCD  
AG344UXM

**AOC**

١	.....	السلامة
١	.....	المفاهيم الترميزية
٢	.....	الطاقة
٣	.....	التثبيت
٤	.....	التنظيف
٥	.....	غير ذلك
٦	.....	الإعداد
٦	.....	محتويات العبوة
٧	.....	إعداد الحامل والقاعدة
٨	.....	ضبط زاوية الرؤية
٩	.....	توصيل الشاشة
١٠	.....	التركيب على الحائط
١١	.....	وظيفة Adaptive-Sync
١٢	.....	HDR
١٣	.....	وظيفة KVM
١٥	.....	الضبط
١٥	.....	مفاتيح التشغيل السريع
١٦	.....	تبديل سريع
١٧	.....	دليل مفاتيح قائمة المعلومات المعروضة على الشاشة (القائمة)
١٩	.....	إعداد المعلومات المعروضة على الشاشة
٢٠	.....	Game Setting (إعداد الألعاب)
٢٢	.....	Luminance (الإشراق)
٢٤	.....	PBP Setting (إعداد صورة داخل صورة)
٢٦	.....	Color Setup (إعداد اللون)
٢٧	.....	Audio
٢٨	.....	Light FX
٢٩	.....	Extra (الملحقات)
٣٠	.....	OSD Setup (إعداد المعلومات المعروضة على الشاشة)
٣١	.....	مؤشر بيان الحالة
٣٢	.....	استكشاف الأعطال وإصلاحها
٣٣	.....	المواصفات
٣٣	.....	مواصفات عامة
٣٥	.....	أوضاع العرض المعدة مسبقاً
٣٦	.....	تعيين الدبابيس
٣٧	.....	التوصيل والتشغيل

# السلامة

## المفاهيم الترميزية

توضح الأقسام الفرعية التالية المفاهيم الترميزية المستخدمة في هذا الدليل؛

### الملاحظات والتنبيهات والتحذيرات

قد تكون قوالب النصوص الواردة في هذا الدليل مرفقة برموز ومكتوبة بخط عريض أو مائل. وهذه القوالب عبارة عن ملاحظات وتنبيهات وتحذيرات يتم استخدامها على النحو التالي:



**ملاحظة:** تشير الملاحظة إلى معلومات مفيدة تساعدك على استخدام نظام الكمبيوتر على النحو الأمثل.



**تنبيه:** يشير التنبيه إلى وجود أضرار محتملة قد تؤدي إلى تلف الجهاز أو فقدان البيانات كما يرشدك إلى كيفية تجنب المشكلات المماثلة.



**تحذير:** تحذير يشير إلى احتمال التعرض لإصابة جسدية كما يرشدك إلى كيفية تجنب المشكلة. قد تظهر بعض التحذيرات بتنسيقات بديلة وقد لا تكون مرفقة برموز. وفي الحالات المماثلة، فإن العرض المحدد للتحذير يكون مصرح به من قبل السلطة التنظيمية.

## الطاقة

⚠️ ينبغي تشغيل الشاشة باستخدام مصدر تيار كهربائي من النوع الموضح على الملصق الخاص بها فقط. وفي حال عدم التأكد من نوع التيار الكهربائي المتاح في منزلك، اتصل بالموزع أو بشركة الكهرباء المحلية.

⚠️ الشاشة مزودة بقباس مؤرض ذي ثلاثة-دبابيس، قابس مزود بدبوس تأريض ثالث، وكأحد خصائص الأمان، لا يتناسب هذا القابس إلا مع مقبس الطاقة المؤرض. في حالة عدم توافق المقبس مع القابس ثلاثي الأسلاك، استعن بفني كهرباء لتركيب المقبس الصحيح أو استخدم مهابىء لتأريض الشاشة بأمان، لا تقم بإبطال غرض السلامة الخاص بقابس التوصيل الأرضي.

⚠️ قم بفصل الشاشة أثناء العواصف البرقية أو في حالة عدم استخدامها لفترة طويلة، حيث يعمل ذلك على حمايتها من التلف الذي قد يلحق بها نتيجة التفدق المفاجئ للتيار الكهربائي.

⚠️ لا تقم بالتحميل الزائد على مقسمات التيار أو كبلات الإطالة، فقد يؤدي ذلك إلى حدوث حريق أو صدمة كهربائية.

⚠️ لضمان الحصول على جودة تشغيل مناسبة، لا تستخدم الشاشة إلا مع أجهزة الكمبيوتر المدرجة في قائمة UL والمجهزة بمقابس مهيأة بحيث تناسب الجهد الكهربائي من 100 إلى 240 فولت تيار متردد، وتيار 5 أمبير على الأقل.

⚠️ ينبغي تركيب مقبس التيار الموجود على الحائط بالقرب من الشاشة بحيث يمكن الوصول إليه بسهولة.

## التثبيت

⚠️ تجنب وضع الشاشة على عربة أو كتيفة أو طاولة غير ثابتة أو حامل أو حامل ثلاثي غير ثابت، فقد يتسبب سقوطها في إصابة الشخص الذي يستخدمها وإتلافها. احرص على استخدام عربة أو حامل أو حامل ثلاثي أو كتيفة أو طاولة موصى بها من الجهة المصنعة أو التي تم شراؤها مع المنتج فقط. اتبع التعليمات الواردة من الجهة المصنعة عند تثبيت المنتج واستخدام ملحقات التثبيت الموصى بها من قبل الجهة المصنعة، كما ينبغي توخي الحذر والعناية عند نقل المنتج والمنضدة المتحركة معًا.

⚠️ لا تدفع بأي جسم داخل الفتحات الموجودة بالغلّاف الخارجي للشاشة، فقد ينتج عن ذلك حدوث أعطال في أجزاء الدائرة الكهربائية مما يؤدي إلى حدوث حريق أو صدمة كهربائية. ولا تقم أبدًا بسكب سوائل على الشاشة.

⚠️ تجنب وضع الجزء الأمامي من الشاشة على الأرض.

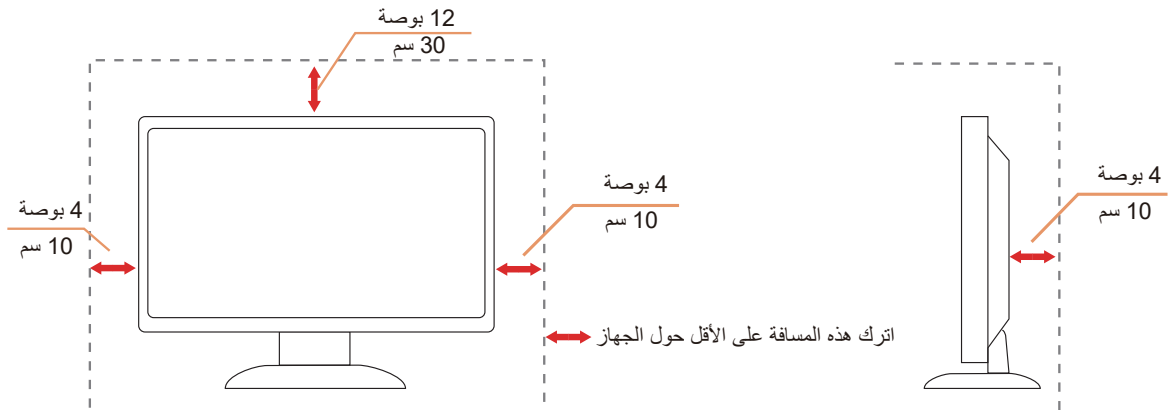
⚠️ في حالة تثبيت الشاشة على حائط أو رف، استخدم أدوات التثبيت المعتمدة من الجهة المصنعة واتباع التعليمات الخاصة بها.

⚠️ اترك مساحة خالية حول الشاشة كما هو موضح أدناه، إذ يؤدي عدم القيام بذلك إلى نقص دوران الهواء، ومن ثم ارتفاع درجة الحرارة مما قد يؤدي إلى نشوب حريق أو إلحاق الضرر بالشاشة.

⚠️ لتجنب تلف محتمل مثل تقشر اللوحة من الإطار، تأكد من عدم إمالة الشاشة لأسفل بزوايا أكبر من 5- درجات. إذا تم تجاوز الحد الأقصى لقياس زاوية الإمالة لأسفل البالغ 5- درجات، فلن يكون تلف الشاشة مشمولاً بالضمان.

اطلع أدناه على مسافات التهوية الموصى بها حول الشاشة عند تثبيتها على الحائط أو على الحامل:

## تثبيت الشاشة باستخدام حامل



## التنظيف

⚠️ قم بتنظيف الغلاف الخارجي بقطعة قماش على نحو منتظم، يمكنك استخدام منظف معتدل لمسح البقع بدلاً من المنظف القوي الذي قد يؤدي إلى كسر الغلاف الخارجي للمنتج.

⚠️ تأكد من عدم تسرب المنظف إلى المنتج عند التنظيف، ويجب كذلك ألا تكون قطعة قماش التنظيف خشنة حتى لا تؤدي إلى خدش سطح الشاشة.

⚠️ يرجى فصل كبل الطاقة قبل تنظيف المنتج.



## غير ذلك

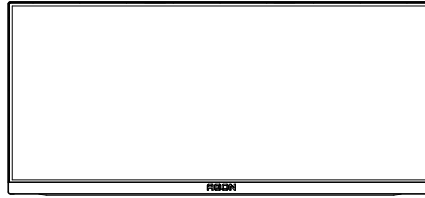
⚠ في حالة انبعاث رائحة غريبة من المنتج أو أصوات أو دخان، قم بفصل قابس الطاقة على الفور والاتصال بمركز الصيانة.

⚠ تأكد من عدم سد فتحات التهوية بمنضدة أو ستارة.

⚠ لا تعرض شاشة LCD لاهتزازات شديدة أو صدمات قوية أثناء التشغيل.

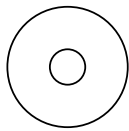
⚠ تجنب الطرق على الشاشة أو إسقاطها أثناء التشغيل أو النقل.

# الإعداد محتويات العبوة



Monitor

\*

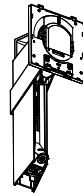


CD Manual

\*



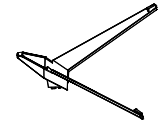
Warranty card



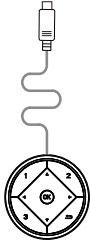
Stand



Screwdriver



Base



Quick Switch Keypad



Power Cable

\*



DP Cable

\*



HDMI Cable

\*



USB Cable

\*



USB C-C Cable

\*



Micphone Cable

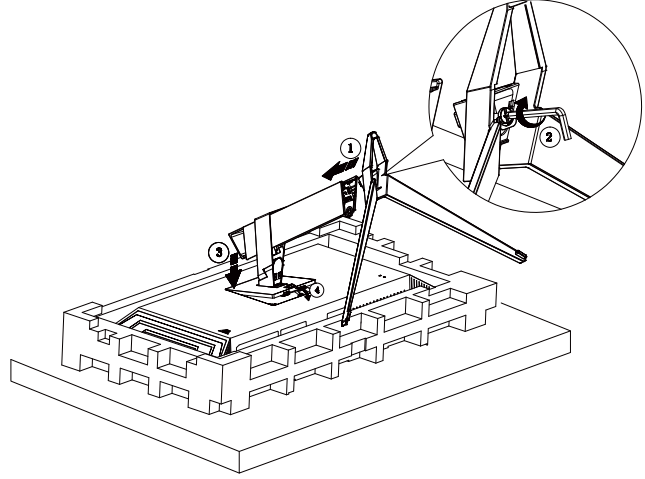
\* لا تتوفر كل كبلات الإشارة في كل البلدان والمناطق. يرجى التحقق من الموزع المحلي أو المكتب الفرعي التابع لشركة AOC.



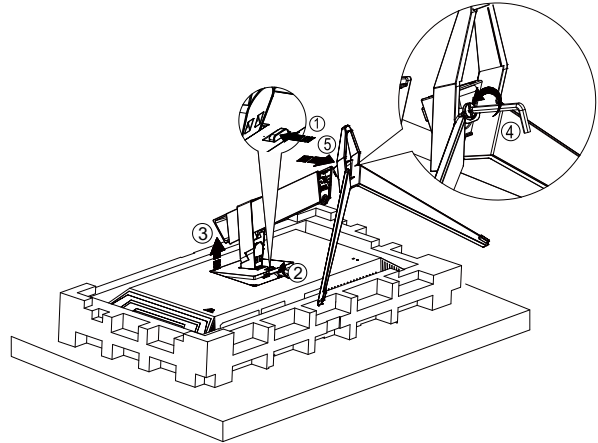
## إعداد الحامل والقاعدة

يُرجى اتباع الخطوات الموضحة أدناه لإعداد القاعدة أو إزالتها.

### الإعداد:

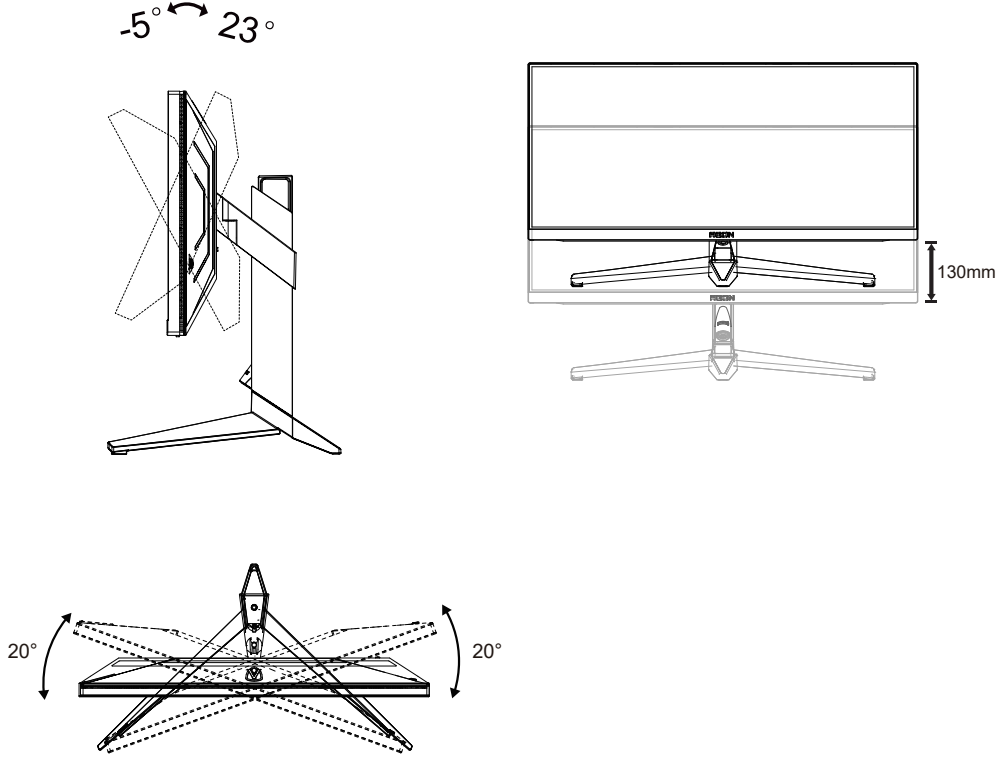


### الإزالة:



## ضبط زاوية الرؤية

لضمان الحصول على الرؤية المثلى، نوصي بالنظر إلى الشاشة بالكامل، ثم ضبط زاوية الشاشة حسبما يتراءى لك. أمسك الحامل لكي لا تسقط الشاشة عند تغيير الزاوية. يمكنك ضبط الشاشة كما هو موضح أدناه:



ز

### ملاحظة:

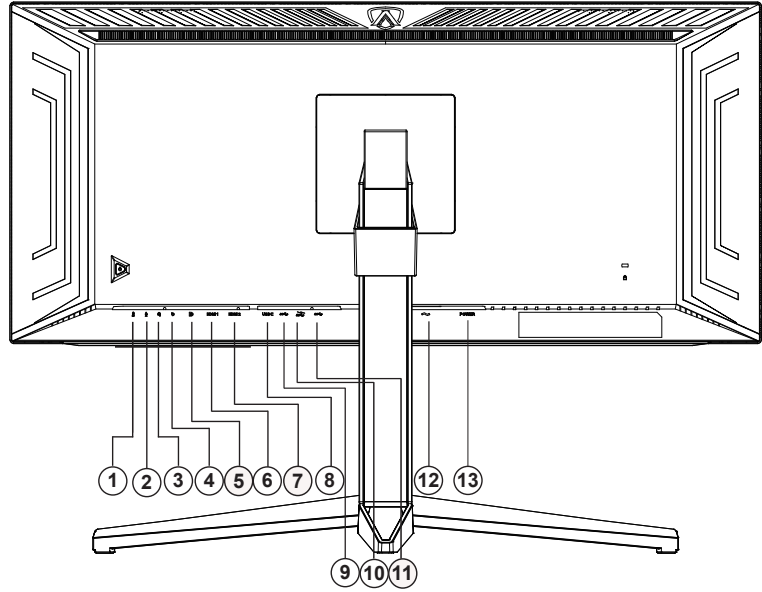
تجنب لمس شاشة LCD عند تغيير الزاوية، فقد يؤدي ذلك إلى إلحاق الضرر بالشاشة أو كسرها.

### تحذير:

- 1- لتجنب تلف محتمل في الشاشة مثل تقشر اللوحة، تأكد من عدم إمالة الشاشة لأسفل بزاوية أكبر من ٥ درجات.
- 2- اضغط على الشاشة أثناء ضبط زاويتها. أمسكها من الإطار فقط.

## توصيل الشاشة

توصيلات الكيبلات الموجودة بالجزء الخلفي من الشاشة وجهاز الكمبيوتر:



٣- خرج الميكروفون (التوصيل بكمبيوتر شخصي)

٤- دخل الميكروفون

٥- سماعة الأذن (مع ميكروفون)

٦- لوحة مفاتيح تشغيل سريع

٧- DP

٨- HDMI ١

٩- HDMI ٢

١٠- USB C

١١- منفذ USB ٣,٢ Gen ١ لانتقال البيانات إلى الخادم

١٢- منفذ USB ٣,٢ Gen ١ لاستقبال البيانات من الخادم + شحن سريع

١٣- منفذ USB ٣,٢ Gen ١ لاستقبال البيانات من الخادم x ٢

١٤- الطاقة

١٥- مفتاح الطاقة

### التوصيل بالكمبيوتر

١- قم بتوصيل سلك الطاقة بالجزء الخلفي من شاشة العرض بطريقة محكمة.

٢- قم بإيقاف تشغيل الكمبيوتر وقم بفصل كبل الطاقة.

٣- قم بتوصيل كبل الإشارة الخاص بشاشة العرض بموصل الفيديو الموجود على الجزء الخلفي من الكمبيوتر.

٤- قم بتوصيل سلك الطاقة الخاص بالكمبيوتر وشاشة العرض بمأخذ تيار كهربائي قريب.

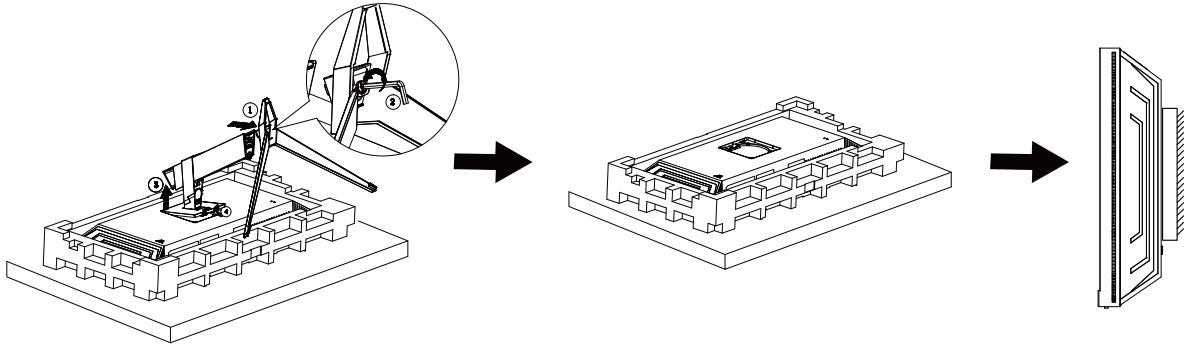
٥- قم بتشغيل الكمبيوتر وشاشة العرض.

في حالة ظهور صورة على الشاشة، تكون عملية التركيب والتوصيل قد تمت بنجاح. ولكن في حالة عدم ظهور صورة، انظر حل المشكلات.

لحماية الجهاز، احرص دائمًا على إغلاق جهاز الكمبيوتر وشاشة LCD قبل التوصيل.

## التركيب على الحائط

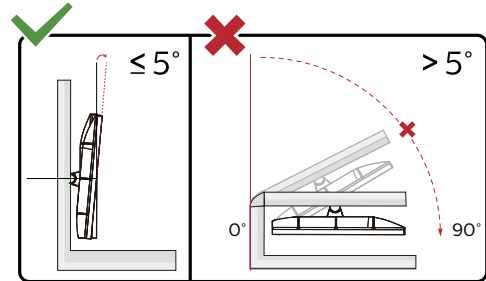
التحضير لتركيب ذراع التعليق على الحائط الاختياري.



يمكن تركيب الشاشة على ذراع معلق بالحائط يتم شراؤه على حدة. قم بفصل الطاقة قبل هذا الإجراء. اتبع الخطوات التالية:

1. قم بإزالة القاعدة.
2. اتبع تعليمات المصنّع لتجميع الذراع المعلق على الحائط.
3. ضع الذراع المعلق في الحائط على مؤخرة الشاشة. قم بمحاذاة الفتحات الموجودة في الذراع مع الفتحات الموجودة بالشاشة.
4. أعد توصيل الكبلات. راجع دليل المستخدم المرفق مع ذراع التعليق بالحائط الاحتياطي للحصول على تعليمات بشأن التركيب في الحائط.

ملاحظة: لا تتوفر فتحات مسامير التعليق VESA مع كافة الطرازات، برجاء التحقق من ذلك مع الموزع أو الإدارة الرسمية لشركة



\* قد يختلف تصميم الشاشة عن المبين في الرسوم التوضيحية.

### تحذير:

- 1- لتجنب تلف محتمل في الشاشة مثل تقشر اللوحة، تأكد من عدم إمالة الشاشة لأسفل بزاوية أكبر من ٥- درجات.
- 2- ا تضغط على الشاشة أثناء ضبط زاويتها. أمسكها من الإطار فقط.

## وظيفة Adaptive-Sync

- 1- تعمل وظيفة Adaptive-Sync باستخدام DP/HDMI/USB C
- 2- بطاقة الرسومات المتوافقة: في ما يلي قائمة البطاقات الموصى بها، ويمكن التحقق منها من خلال زيارة [www.AMD.com](http://www.AMD.com)

### تاموسر لا تاقاطب

- سلسلة Radeon™ RX Vega
- Radeon™ RX ٥٠٠
- Radeon™ RX ٤٠٠ series
- (باستثناء سلسلة R٩ ٣٧٠/X, R٧ ٣٧٠/X, R٧ ٢٦٥) Radeon™ R٩/R٧ ٣٠٠
- Radeon™ Pro Duo (٢٠١٦)
- Radeon™ R٩ Nano
- Radeon™ R٩ Fury
- (باستثناء سلسلة R٩ ٢٧٠/X, R٩ ٢٨٠/X) Radeon™ R٩/R٧ ٢٠٠

### تاجلا عملا

- AMD Ryzen™ ٧ ٢٧٠٠U
- AMD Ryzen™ ٥ ٢٥٠٠U
- AMD Ryzen™ ٥ ٢٤٠٠G
- AMD Ryzen™ ٣ ٢٣٠٠U
- AMD Ryzen™ ٣ ٢٢٠٠G
- AMD PRO A١٢-٩٨٠٠
- AMD PRO A١٢-٩٨٠٠E
- AMD PRO A١٠-٩٧٠٠
- AMD PRO A١٠-٩٧٠٠E
- AMD PRO A٨-٩٦٠٠
- AMD PRO A٦-٩٥٠٠
- AMD PRO A٦-٩٥٠٠E
- AMD PRO A١٢-٨٨٧٠
- AMD PRO A١٢-٨٨٧٠E
- AMD PRO A١٠-٨٧٧٠
- AMD PRO A١٠-٨٧٧٠E
- AMD PRO A١٠-٨٧٥٠B
- AMD PRO A٨-٨٦٥٠B
- AMD PRO A٦-٨٥٧٠
- AMD PRO A٦-٨٥٧٠E
- AMD PRO A٤-٨٣٥٠B
- AMD A١٠-٧٨٩٠K
- AMD A١٠-٧٨٧٠K
- AMD A١٠-٧٨٥٠K
- AMD A١٠-٧٨٠٠
- AMD A١٠-٧٧٠٠K
- AMD A٨-٧٦٧٠K
- AMD A٨-٧٦٥٠K
- AMD A٨-٧٦٠٠
- AMD A٦-٧٤٠٠K

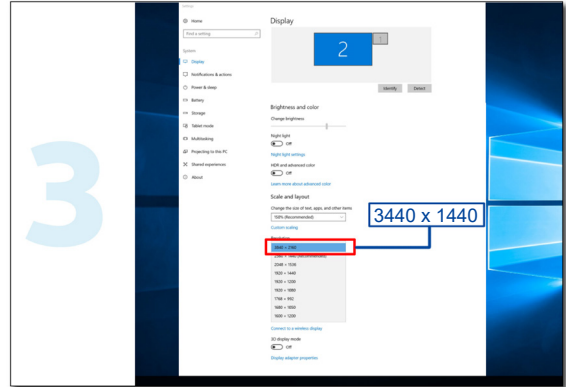
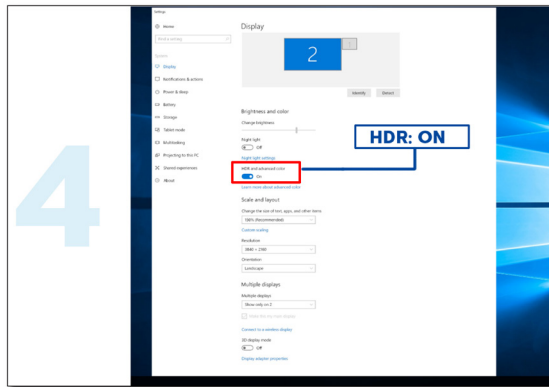
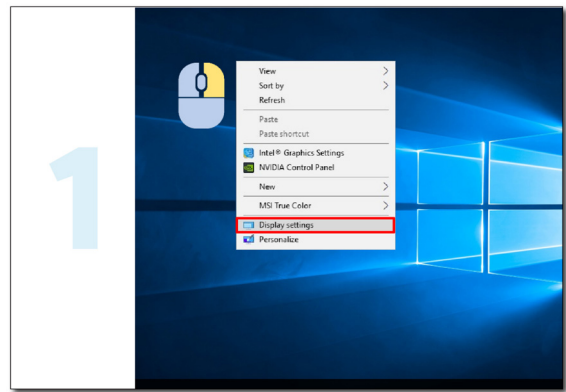
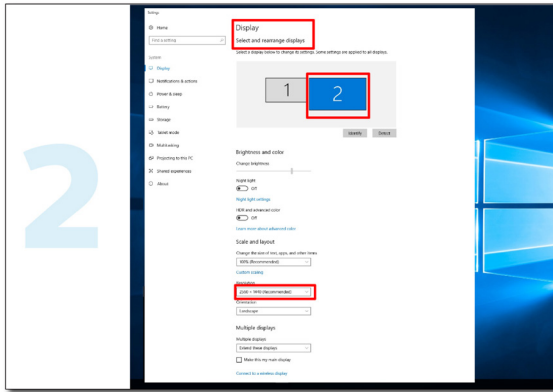
# HDR

يتوافق مع إشارات الدخل بتنسيق HDR10.

قد تنشيط الشاشة وظيفة HDR تلقائيًا في حالة توافق المشغل والمحتوى. الرجاء الاتصال بمصنّع الجهاز وموفر المحتوى للحصول على معلومات حول توافق الجهاز والمحتوى. الرجاء تحديد «إيقاف» لوظيفة HDR عند عدم الحاجة إلى وظيفة التنشيط التلقائي.

## ملاحظة:

- 1- لا يلزم ضبط أي إعدادات خاصة لواجهة DisplayPort/HDMI في إصدارات WIN10 الأقل (الأقدم) من 1703.
- 2- تتوفر واجهة HDMI فقط، ولا يمكن أن تعمل واجهة DisplayPort في إصدار 1703 WIN10.
- 3- 3440x1440 عند 50 هرتز / 60 هرتز لا يوصى باستخدامها في جهاز كمبيوتر شخصي إلا لمشغّل UHD أو أجهزة Xbox أو PS. a. يتم تعيين دقة العرض على 3440x1440، وتعيين HDR مسبقًا على تشغيل. في هذه الحالة، قد تبدأ الشاشة في الإعتام قليلاً؛ مما يشير إلى تنشيط HDR b. بعد دخول أحد التطبيقات، يمكن تحقيق أفضل تأثير HDR عند تغيير درجة الدقة إلى 3440x1440 (إن توفرت).



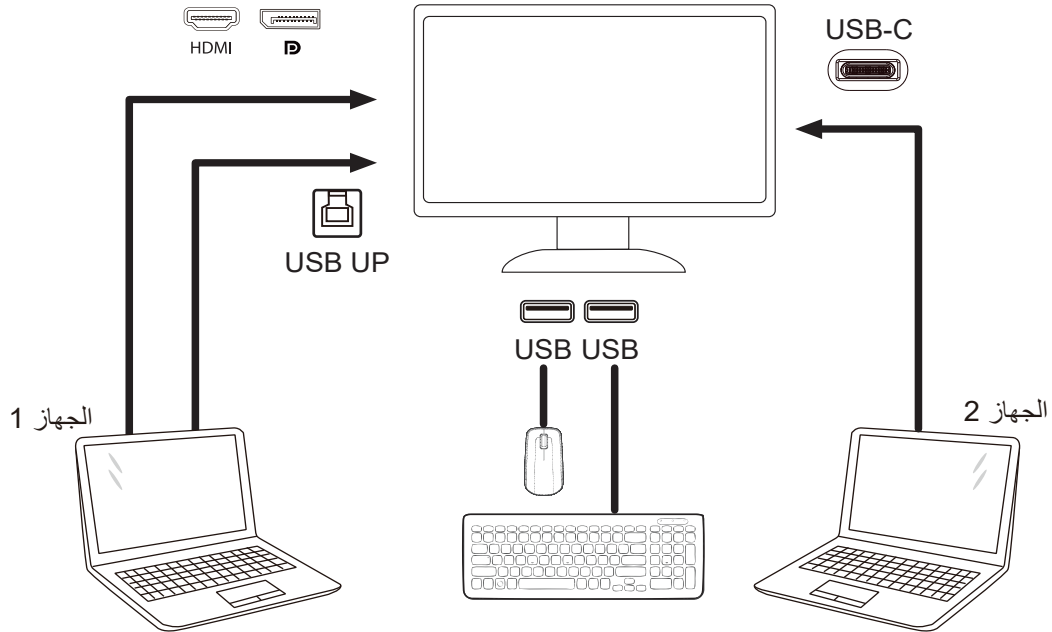
## وظيفة KVM

ما المقصود بوظيفة KVM؟

باستخدام وظيفة KVM (لوحة المفاتيح والفيديو والماوس)، يمكنك عرض محتوى جهazy كمبيوتر شخصي أو جهazy كمبيوتر دفتري أو جهazy كمبيوتر شخصي واحد وجهاز كمبيوتر دفتري واحد في شاشة AOC واحدة والتحكم بالجهازين باستخدام مجموعة واحدة مؤلفة من لوحة مفاتيح و ماوس. يبدل التحكم عبر الجهazy الكمبيوتر الشخصي أو الكمبيوتر الدفتري من خلال اختيار مصدر إشارة دخل في «Input Select» (تحديد الدخل) ضمن قائمة المعلومات المعروضة على الشاشة.

كيف تستخدم KVM؟

الخطوة ١: يرجى توصيل جهاز واحد (كمبيوتر شخصي أو دفتري) بالشاشة عبر USB C.  
الخطوة ٢: يرجى توصيل الجهاز الآخر بالشاشة عبر HDMI أو DisplayPort، ثم يرجى أيضًا توصيل هذا الجهاز بالشاشة باستخدام منفذ USB لتحميل البيانات.  
الخطوة ٣: يرجى توصيل الأجهزة الطرفية (لوحة المفاتيح والماوس) بالشاشة عبر منفذ USB.



ملاحظة: قد يختلف تصميم الشاشة عن ذلك المبين في الرسم التوضيحي

الخطوة ٤: ادخل إلى قائمة المعلومات المعروضة على الشاشة. انتقل إلى صفحة OSD Setup (إعداد OSD) وحدد «Auto» (تلقائي) أو «USB C» أو «USB» في علامة التبويب USB Selection (تحديد USB).

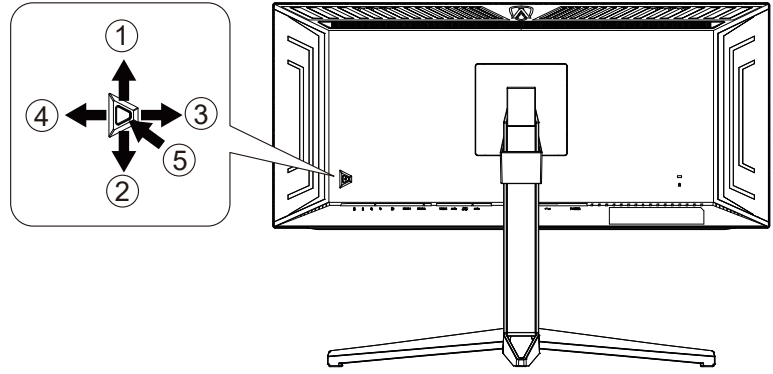


وصف الوظيفة	(USB تحديد) USB Selection
تحديد USB C أو USB Up بشكل تلقائي حسب مصدر الدخل.	Auto (تلقائي)
إتاحة وظيفة USB Hub (موزّع USB) عبر كبل Type-C.	USB C
إتاحة وظيفة USB Hub (موزّع USB) عبر كبل USB B.	USB Up



# الضبط

## مفاتيح التشغيل السريع



1	تلعاً/خروج
2	النقطة المركزية
3	وضع الألعاب/يسار
4	لون مؤشر بيان الحالة/يمين
5	الطاقة/القائمة/إدخال

### الطاقة/القائمة/إدخال

اضغط على زر الطاقة لتشغيل الشاشة.

عند عدم وجود أي قائمة معلومات معروضة على الشاشة، اضغط عليه لعرض قائمة المعلومات أو لتأكيد الاختيار. اضغط عليه لمدة ثانيتين تقريباً لإيقاف تشغيل الشاشة.

### النقطة المركزية

عند عدم وجود أي قائمة معلومات معروضة على الشاشة، اضغط على زر Dial Point (النقطة المركزية) لإظهار/إخفاء النقطة المركزية.

### وضع الألعاب/يسار

عند عدم وجود أي قائمة معلومات معروضة على الشاشة، اضغط على المفتاح «الأيسر» لفتح وظيفة وضع الألعاب، ثم اضغط على المفتاح «الأيسر» أو «الأيمن» لتحديد وضع ألعاب (FPS أو RTS أو Racing أو Gamer 1 أو Gamer 2 أو Gamer 3) حسب أنواع الألعاب المختلفة.

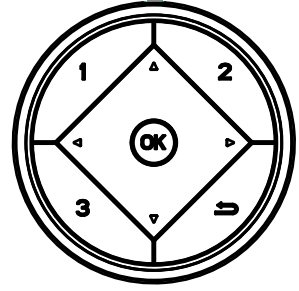
### التحكم في مؤثرات ضوء مؤشر بيان الحالة/يمين

عند عدم وجود أي قائمة معلومات معروضة على الشاشة، اضغط على المفتاح «الأيمن» لتنشيط وظيفة التحكم في مؤثرات ضوء مؤشر بيان الحالة.

### تلعاً/خروج

عند إغلاق قائمة المعلومات المعروضة على الشاشة، سيؤدي الضغط على الزر Source/Auto/Up (المصدر/تلقائي/خروج) نفس وظيفة مفتاح التشغيل السريع للمصدر.

## تبدیل سریع



◀:

عند عدم وجود أي قائمة معلومات معروضة على الشاشة، اضغط على المفتاح ▶ لفتح وظيفة وضع الألعاب، ثم اضغط على المفتاح ◀ أو ▶ لتحديد وضع ألعاب (FPS أو RTS أو Racing أو Gamer 1 أو Gamer 2 أو Gamer 3) حسب أنواع الألعاب المختلفة.

▶:

عند عدم وجود أي قائمة معلومات معروضة على الشاشة، اضغط على المفتاح ▶ لتنشيط شريط ضبط التحكم في الظلال، واضغط على المفتاح ◀ أو ▶ لضبط التباين للحصول على صورة واضحة

Menu/OK

عندما لا يكون هناك شعبة الرقابة، اضغط على عرض OSD أو تأكيد الاختيار.

▲

عندما تكون قائمة المعلومات المعروضة على الشاشة مغلقة، سيؤدي الزر ▲ نفس وظيفة مفتاح التشغيل السريع للمصدر.

▼

عند عدم وجود أي قائمة معلومات معروضة على الشاشة، اضغط على زر Dial Point (النقطة المركزية) لإظهار/إخفاء النقطة المركزية

:1

اضغط على الزر 1 لتحديد وضع الألعاب Gamer 1

:2

اضغط على الزر 2 لتحديد وضع الألعاب Gamer 2

:3

اضغط على الزر 3 لتحديد وضع الألعاب Gamer 3

↩

(OSD) يتم تشغيلها على الفور عندما يتم عملها تمناقنم جرحلا طغضا.

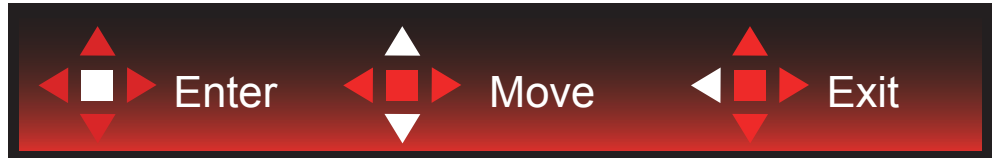
## دليل مفاتيح قائمة المعلومات المعروضة على الشاشة (القائمة)



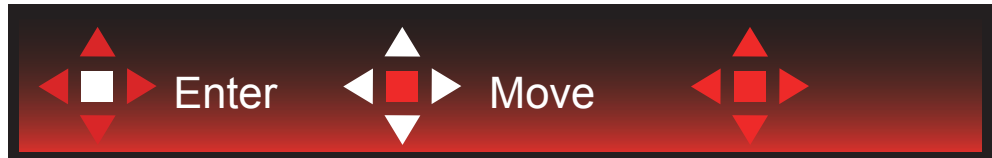
Enter (دخول): استخدم هذا المفتاح لدخول المستوى التالي في قائمة المعلومات المعروضة على الشاشة  
Move (تحريك): استخدم مفتاح السهم الأيسر/الأيمن/السفلي لتحريك العنصر المحدد في قائمة المعلومات المعروضة على الشاشة  
Exit (خروج): استخدم مفتاح السهم العلوي للخروج من قائمة المعلومات المعروضة على الشاشة



Enter (دخول): استخدم هذا المفتاح لدخول المستوى التالي في قائمة المعلومات المعروضة على الشاشة  
Move (تحريك): استخدم مفتاح السهم الأيسر/الأيمن/السفلي لتحريك العنصر المحدد في قائمة المعلومات المعروضة على الشاشة  
Exit (خروج): استخدم مفتاح السهم العلوي للخروج من قائمة المعلومات المعروضة على الشاشة



Enter (دخول): استخدم هذا المفتاح لدخول المستوى التالي في قائمة المعلومات المعروضة على الشاشة  
Move (تحريك): استخدم مفتاح السهم الأيسر/الأيمن/السفلي لتحريك العنصر المحدد في قائمة المعلومات المعروضة على الشاشة  
Exit (خروج): استخدم مفتاح السهم العلوي للخروج من قائمة المعلومات المعروضة على الشاشة



Move (تحريك): استخدم مفتاح السهم الأيسر/الأيمن/العلوي/السفلي لتحريك العنصر المحدد في قائمة المعلومات المعروضة على الشاشة



Exit (خروج): استخدم مفتاح السهم الأيسر للخروج من قائمة المعلومات المعروضة على الشاشة والانتقال إلى مستوى سابق فيها  
Enter (دخول): استخدم مفتاح السهم الأيمن لدخول مستوى تالي في قائمة المعلومات المعروضة على الشاشة  
Select (تحديد): استخدم مفتاح السهم العلوي/السفلي لتحريك العنصر المحدد في قائمة المعلومات المعروضة على الشاشة



Enter (دخول): استخدم هذا المفتاح لتطبيق إعداد قائمة المعلومات المعروضة على الشاشة والعودة إلى مستوى سابق فيها

Select (تحديد): استخدم مفتاح السهم السفلي لضبط إعداد قائمة المعلومات المعروضة على الشاشة



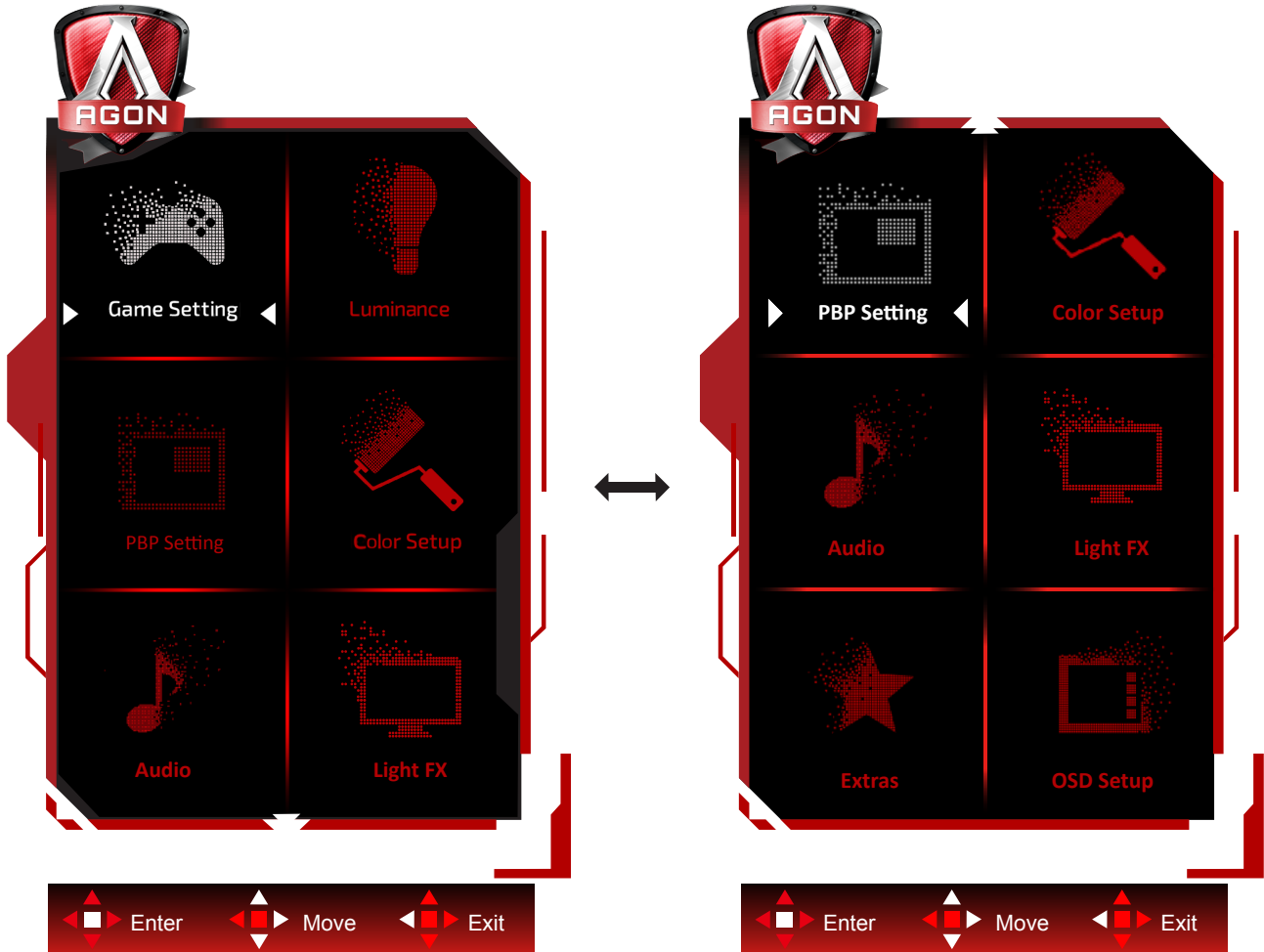
Select (تحديد): استخدم مفتاح السهم العلوي/السفلي لضبط إعداد قائمة المعلومات المعروضة على الشاشة



Enter (دخول): استخدم هذا المفتاح للخروج من قائمة المعلومات المعروضة على الشاشة والانتقال إلى مستوى سابق فيها  
Select (تحديد): استخدم مفتاح السهم الأيسر/الأيمن لضبط إعداد قائمة المعلومات المعروضة على الشاشة

## إعداد المعلومات المعروضة على الشاشة

تعليمات أساسية وبسيطة عن مفاتيح التحكم.



- 1- اضغط على زر القائمة لتنشيط نافذة المعلومات المعروضة على الشاشة.
- 2- اتبع دليل المفاتيح لتحريك أو تحديد (ضبط) إعدادات قائمة المعلومات المعروضة على الشاشة.
- 3- وظيفة قفل/إلغاء قفل قائمة المعلومات المعروضة على الشاشة: لقفل قائمة المعلومات المعروضة على الشاشة أو إلغاء قفلها، اضغط مع الاستمرار على الزر السفلي لمدة 10 ثوانٍ عندما تكون قائمة المعلومات المعروضة على الشاشة غير نشطة.

### ملاحظات:

- 1- إذا كان المنتج به مصدر دخل واحد للإشارة، يتم تعطيل عنصر «تحديد الإدخال».
- 2- أوضاع ECO (باستثناء الوضع القياسي) وDCR وDCB ودعم الصورة، بالنسبة لهذه الأوضاع الأربعة يمكن أن يوجد وضع واحد فقط.

## (إعدادات الألعاب) Game Setting



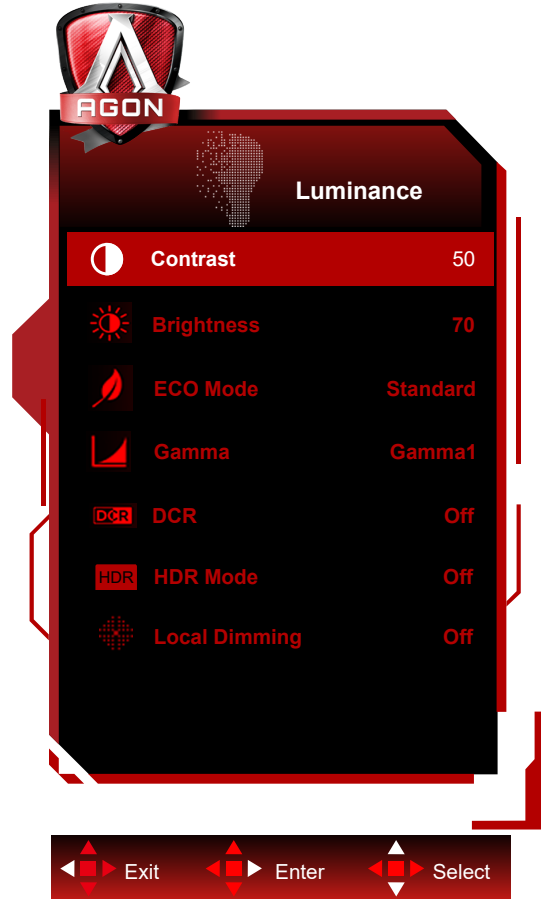
بدون تحسين عبر لعبة الصورة الذكية	Off (إيقاف)	Game Mode (وضع الألعاب)	
لتشغيل ألعاب FPS (تصويب منظور الشخص الأول). تحسين تفاصيل مستوى اللون الأسود في السمات الداكنة.	FPS		
لتشغيل ألعاب RTS (استراتيجية الوقت الحقيقي). تحسين جودة الصورة.	RTS		
لتشغيل ألعاب السباق، وتوفير أسرع وقت استجابة وتشبع عالي للألوان.	Racing (السباق)	Shadow Control (التحكم في الظلال)	
حفظ إعدادات المستخدم المفضلة باسم Gamer ١.	١ Gamer (اللاعب ١)		
حفظ إعدادات المستخدم المفضلة باسم Gamer ٢.	٢ Gamer (اللاعب ١)		
حفظ إعدادات المستخدم المفضلة باسم Gamer ٣.	٣ Gamer (اللاعب ١)	Game Color (لون اللعبة)	
الإعدادات الافتراضية للتحكم في الظلال هو ٥٠، ويمكن للمستخدم النهائي ضبط القيمة من ٥٠ إلى ١٠٠ أو لزيادة التباين من أجل الحصول على صورة واضحة. إذا كانت الصورة داكنة أكثر مما ينبغي لرؤية التفاصيل بوضوح، يتم الضبط من ٥٠ إلى ١٠٠ للحصول على صورة واضحة.	١٠٠-٥٠		
إذا كانت الصورة فاتحة أكثر مما ينبغي لرؤية التفاصيل بوضوح، يتم الضبط من ٥٠ إلى ١٠٠ للحصول على صورة واضحة.	٥٠-١٠٠		
سيوفر لون اللعبة مستوى من ٠ إلى ٢٠ لضبط مستوى اللون الرمادي لتحسين تفاصيل الصورة	0-20	Adaptive-Sync	
إهليطع وأ Adaptive-Sync تقيظو نكم.	On (ليغشنة) / Off (فأقيا)		

ضبط زمن الاستجابة.	Off (إيقاف تشغيل)	Overdrive (التشغيل الزائد)
	Weak (ضعيف)	
	Medium (متوسط)	
	Strong (قوي)	
إيقاف تشغيل مخزن الإطارات المؤقت لتقليل التأخر في الإدخال	Off/ (تشغيل) On (إيقاف)	Low input Lag (تأخر الإدخال المنخفض)
مكّن لمبة بيان حالة QuickSwitch أو عطّلها.	Off/ (تشغيل) On (إيقاف)	QuickSwitch LED
عرض التردد الراسي في الزاوية المحددة (لا تعمل ميزة عداد الإطارات إلا مع بطاقة رسومات AMD)	إيقاف / يمين لأعلى / يمين لأسفل / يسار لأسفل / يسار لأعلى	عداد الإطارات
طببض ي جري ، DVD لغشّم وأ باعلأ مكححت ددحو لىصوت دنع زتره 120 ىلع HDMI1	120Hz/170Hz	HDMI1
طببض ي جري ، DVD لغشّم وأ باعلأ مكححت ددحو لىصوت دنع زتره 120 ىلع HDMI2	120Hz/170Hz	HDMI2

#### ملاحظات:

عندما يكون "HDR Mode" (وضع النطاق الديناميكي العالي) ضمن "Brightness (الإشراق)" معيّنًا على عدم التشغيل، لا يمكن ضبط "Game Mode" (وضع الألعاب) و"Shadow Control" (التحكم بالظلال) و"Game Color" (لون اللعبة).

## (الإشراق) Luminance



التباين من السجل الرقمي.	١٠٠٠٠	Contrast (التباين)	
ضبط الإضاءة الخلفية	١٠٠٠٠	Brightness (السطوع)	
الوضع القياسي	Standard (قياسي)	Eco mode (الوضع الاقتصادي)	
وضع النص	Text (نص)		
وضع الإنترنت	Internet (الإنترنت)		
وضع الألعاب	Game (الألعاب)		
وضع الأفلام	Movie (فيلم)		
وضع الرياضة	Sports (رياضة)		
وضع القراءة	Reading (القراءة)		
وضع Uniformity	Uniformity		
الضبط على جاما ١	Gamma١ (جاما ١)	Gamma (الجاما)	
الضبط على جاما ٢	Gamma٢ (جاما ٢)		
الضبط على جاما ٣	Gamma٣ (جاما ٣)		
تعطيل نسبة التباين الديناميكي	Off (إيقاف تشغيل) / On (تشغيل)	DCR (نسبة التباين الديناميكي)	
عَيِّن ملف تعريف RDH حسب متطلبات الاستخدام التي تريد استيفؤها. ملاحظة: عند اكتشاف محتوى RDH، لن يظهر خيار RDH لضبطه. تم تحسين هذه الميزة لتعزيز ألوان الصورة وتباينها لتمثيل تأثير RDH. ملاحظة:	Off / DisplayHDR / HDR Picture / HDR Movie / HDR Game	HDR	
عند اكتشاف محتوى RDH، لن يظهر خيار RDH لضبطه.	Off / HDR Picture / HDR Movie / HDR Game	HDR Mode	



تعطيل أو تمكين تعتيم المنطقة. ملاحظة:	Off (إيقاف تشغيل) / On (تشغيل)	Local Dimming	
--	--------------------------------	---------------	--

### ملاحظة:

- 1) عند ضبط "HDR Mode" على حالة non-off ، لا يمكن ضبط عناصر "Contrast" و "Brightness Profile" و "Gamma".
- 2) عند ضبط "HDR" على حالة non-off ، لا يمكن ضبط عناصر "التباين" و "السطوع" و "ملف تعريف السطوع" و "جاما" و "DCR".
- 3) نظرًا لتأثير انتشار الضوء على لوحة LCD ومبدأ التعتيم في منطقة مصدر الإضاءة الخلفية ، فقد يكون هناك هالة طفيفة أو سطوع فوري على حافة بعض نوافذ الشاشة المحددة أو الأجسام المتحركة. هذه هي الخصائص المادية لمصباح LED الصغير لوحة LCD ذات إضاءة خلفية وليست عطلاً ، يرجى استخدامها بثقة. يمكن تقليل هذه الظاهرة أو القضاء عليها عن طريق اختيار إيقاف تشغيل "Zone Dimming" عبر قائمة OSD.

## PBP Setting (قروصل خاد قروصل دادعإ)



تعطيل أو تمكين صورة داخل صورة أو صور متتابعة.	(!Off ( صورة داخل صورة) PBP / (صور متتابعة)	PIP (صورة داخل صورة)	
تحديد المصدر الرئيسي للشاشة.	HDMI1/HDMI2/DP/USB C	Main Source (المصدر الرئيسي)	
تحديد المصدر الفرعي للشاشة.	HDMI1/HDMI2/DP/USB C	Sub Source (المصدر الفرعي)	
تعطيل أو تمكين إعداد الصوت.	On (تشغيل): صوت صورة داخل صورة	Audio (الصوت)	
	Off (إيقاف تشغيل): الصوت الرئيسي		
تبديل مصدر الشاشة.	On (تشغيل): تبديل	Swap (تبديل)	
	Off (إيقاف تشغيل): بلا حركة		

### ملاحظة:

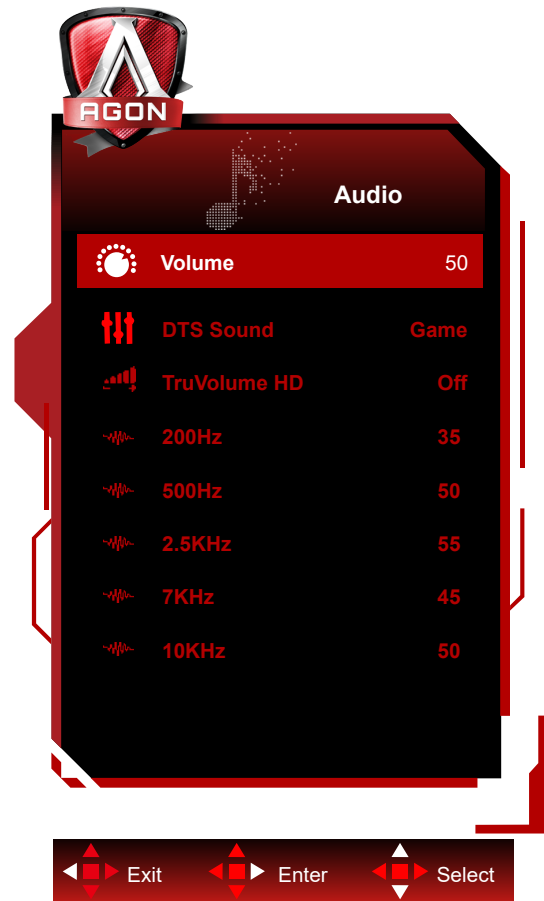
-عند ضبط "HDR" ضمن "Brightness" على حالة non-off ، لا يمكن ضبط جميع العناصر الموجودة ضمن "PIP Setting".  
 (1) عند تمكين PBP ، يظهر توافق مصدر إدخال الشاشة الرئيسية / الشاشة الفرعية في الجدول التالي:

PBP		Main Source (المصدر الرئيسي)			
		HDMI1	HDMI2	DP	USB C
Sub Source (المصدر الفرعي)	HDMI1	V	V	V	V
	HDMI2	V	V	V	V
	DP	V	V	V	V
	USB C	V	V	V	V

## ملاحظة

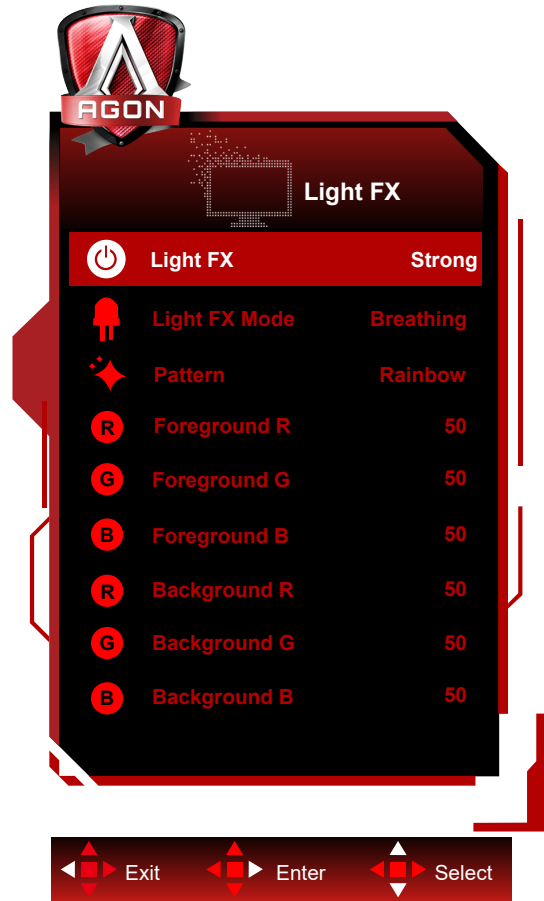
موانئ دبي / هدمي / الناقل التسلسلي العام جيم مصدر إشارة يدعم أقصى قدر من القرار عند فتح @165Hz 1720x1440 PBP منتدى  
\*لا يمكن تشغيل عمليات الضبط المتعلقة بالأوان PXP إلا من خلال الرئيسية؛ أما الفرعية فليست مدعومة.  
لذلك، ستختلف الرئيسية والفرعية من حيث الألوان.





ضبط مستوى الصوت.	0-100	Volume	
حدد وضع صوت DTS. ملاحظة: قد يستغرق تبديل الأوضاع ما يصل إلى ثابنتين.	/ Game /Off Rock / Classical / /Live / Theater	DTS صوت	
مكّن وظيفة TruVolume HD أو عطّلها.	(تشغيل) On / (إيقاف) Off	TruVolume HD	
الصوت الأساسي منخفض التردد، كذلك تردد الصوت الجذري للوتر في النغمة.	0-100	200Hz	
يستخدم أساسًا للتعبير عن الأصوات المفلوطة (على سبيل المثال: الغناء والقراءة)، وزيادة عرض الأصوات المفلوطة وقوتها.	0-100	500Hz	
يتمتع هذا التردد بقوة اختراق كبيرة ويمكن تحسينه لزيادة السطوع ونقاء الصوت.	0-100	2.5KHz	
عزز نقاء الأصوات المفلوطة.	0-100	7KHz	
الأجزاء عالية الطبقة في الموسيقى هي الأكثر حساسية لكفاءة التردد العالي للصوت.	0-100	10KHz	

## Light FX



حدد كثافة المؤثرات الضوئية.	Off / Low / Medium / Strong	المؤثرات الضوئية
تحديد وضع مؤثرات ضوئية	Audio1 (1 توصلنا) / Audio2 (2 توصلنا) / Static (تبات) / Dark Point Sweep (حاسنالكنا) / (تقلظملا تطقنلا) / Gradient Shift (بوانت) / Spread Fill (علم) / Drip Fill (علم) / (راشنتالاب) / Spreading Drip Fill (علم) / (طيقننتالاب) / (يراشنتالاب) / Breathing (ضبان) / Light Point Sweep (تطقنلا حاسنالكنا) / Zoom (موز) / Rainbow (حزق سوق) / Water Wave (ةيئام تاجوم) / Flashing (يبيرجت) / Demo (ضم او)	وضع المؤثرات الضوئية
تحديد النمط المؤثرات الضوئية	Red / Green / Blue / User (قوس قزح) / Rainbow (محدد بواسطة المستخدم) Define	النمط
يمكن للمستخدم ضبط لون الواجهة الأمامية للمؤثرات الضوئية عند ضبط "النمط" على "محدد من المستخدم"	0-100	أمامية حمراء
		أمامية خضراء
		أمامية زرقاء
يمكن للمستخدم ضبط لون الواجهة الخلفية للمؤثرات الضوئية عند ضبط "النمط" على "محدد من المستخدم"	0-100	خلفية حمراء
		خلفية خضراء
		خلفية زرقاء

## Extra (الملحقات)



تحديد مصدر إشارة الدخل	AUTO (تلقائي) /HDMI-1/HDMI-2 / DP/USB C <sup>[1]</sup>	Input Select (تحديد الدخل)	
وظيفة عرض الشعار.	Off (إيقاف تشغيل) / Low (ضعيف) / Medium (متوسط) / Strong (قوي)	Logo Projector (عارض الشعار)	
اكتساب اللون الأحمر من السجل الرقمي.	٠ ~ ١٠٠	Red (أحمر)	
اكتساب اللون الأخضر من السجل الرقمي.	٠ ~ ١٠٠	Green (أخضر)	
اكتساب اللون الأزرق من السجل الرقمي.	٠ ~ ١٠٠	Blue (أزرق)	
تحديد وقت إيقاف DC	٠-٢٤ ساعة	Off Timer (موقت الإيقاف)	
تحديد عرض نسبة عرض الصورة إلى ارتفاعها.	Wide (عريض) / ١٧:١٩ / ١٦:١٠ / ٤:٣ / ١٩:١٠ / ١٦:٩ / ٢٣:١٠ / ٢٣:٩ / ٢٤:٩	Image Ratio (نسبة عرض الصورة إلى ارتفاعها)	
تشغيل/إيقاف تشغيل دعم DDC/CI	Yes or No (نعم أم لا)	DDC/CI	
إعادة تعيين القائمة على الوضع الافتراضي	Yes or No (نعم أم لا)	Reset (إعادة تعيين)	

ملاحظة:

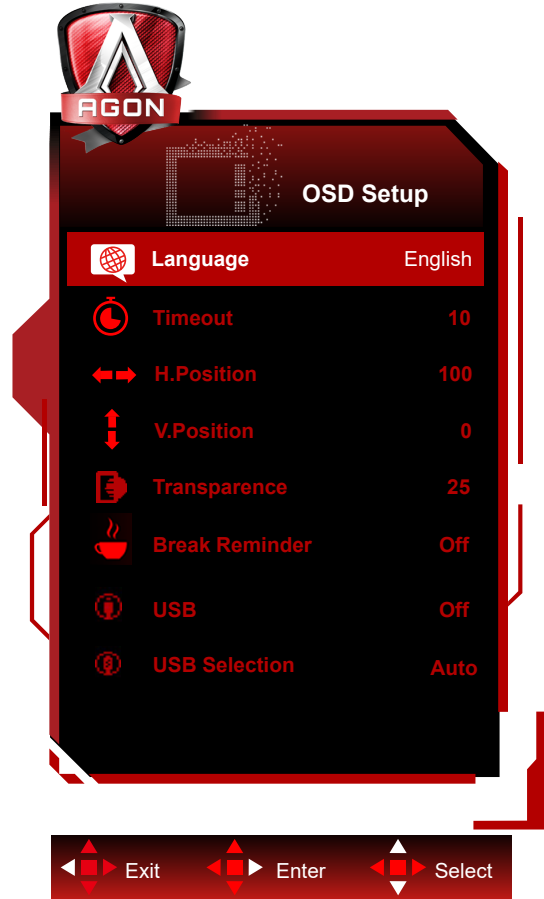
[1]: يحتاج الجهاز إلى دعم وظيفة (DP Alt) (USB C).

يتم تعطيل وظيفة (DP Alt) (USB C) افتراضياً عند استخدامها لأول مرة أو بعد عملية إعادة تعيين قائمة OSD ، ويمكن تمكينها مرة أخرى بأي من الطرق التالية:

(1) يتم تشغيل الشاشة وإيقاف تشغيلها 2 مرات في المجموع.

(2) يتم تعيين خيار "USB" ضمن "إعدادات OSD" في قائمة OSD على حالة عدم الإيقاف.

## OSD Setup (إعدادات المعلومات المعروضة على الشاشة)



تحديد لغة المعلومات المعروضة على الشاشة		Language (اللغة)	
ضبط مهلة قائمة المعلومات المعروضة على الشاشة.	١٢٠-٥	Timeout (المهلة)	
ضبط الوضع الأفقي للمعلومات المعروضة على الشاشة	١٠٠-٠	H. Position (وضع أفقي)	
ضبط الوضع الرأسي للمعلومات المعروضة على الشاشة	١٠٠-٠	V. Position (وضع رأسي)	
ضبط درجة نقاء قائمة المعلومات المعروضة على الشاشة.	١٠٠-٠	Transparence (النقاء)	
إظهار رسالة التذكير بالاستراحة إذا استمر المستخدم في العمل لأكثر من ساعة واحدة	On (تشغيل) أو Off (إيقاف تشغيل)	Break Reminder (رسالة تذكير الاستراحة)	
حدد إصدار USB أو أوقف تشغيل وظيفة USB.	Off/3.2Gen1/2.0	USB <sup>[1]</sup>	
حدد مسار تحميل بيانات USB.	Auto / USB C / USB up	USB Selection	

[1]: عند إدخال إشارة (HBR3) (USB C (DP Alt)) وضبط "USB" على "2.0" ، يكون الحد الأقصى للدقة 3440x1440 عند 170 هرتز.



## مؤشر بيان الحالة

لون مؤشر بيان الحالة	الحالة
أزرق	أبيض
برتقالي	وضع إيقاف النشاط

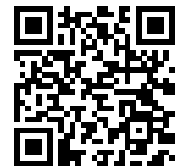
# استكشاف الأعطال وإصلاحها

المشكلة والسؤال	الحلول الممكنة
مؤشر بيان الطاقة غير مضيء	تأكد من تشغيل زر الطاقة وتوصيل كبل التيار الكهربائي بمأخذ التيار المؤرض وبالشاشة.
عدم ظهور الصورة على الشاشة	<ul style="list-style-type: none"> <li>هل كبل الطاقة موصل على نحو صحيح؟</li> <li>تحقق من توصيل كبل الطاقة ومصدر الإمداد بالطاقة.</li> <li>هل تم توصيل الكبل بطريقة صحيحة؟</li> <li>(متصل باستخدام كبل HDMI)</li> <li>تأكد من توصيل كبل HDMI.</li> <li>(متصل باستخدام كبل DP)</li> <li>تأكد من توصيل كبل DP.</li> <li>* لا يتوفر دخل DP /HDMI في كل طراز.</li> <li>إذا كانت الطاقة في وضع التشغيل، فابدأ تشغيل الكمبيوتر مجددًا لعرض الشاشة الأولية (شاشة تسجيل الدخول) التي يمكن إظهارها.</li> <li>في حالة ظهور الشاشة الأولية (شاشة تسجيل الدخول)، ابدأ تشغيل الكمبيوتر على الوضع القابل للتطبيق (الوضع الآمن لنظام التشغيل Windows 10/8/7)، ثم غير تردد بطاقة الفيديو.</li> <li>(راجع إعداد الدقة الأفضل)</li> <li>في حالة عدم ظهور الشاشة الأولية (شاشة تسجيل الدخول)، اتصل بمركز الصيانة أو الموزع.</li> <li>هل تظهر الرسالة "Input Not Supported" (الدخل غير مدعوم) على الشاشة؟</li> <li>قد تظهر هذه الرسالة عندما تتجاوز إشارة بطاقة الفيديو الحد الأقصى للدقة والتردد لتتمكن الشاشة من معالجتهما على نحو سليم.</li> <li>اضبط الحد الأقصى للدقة والتردد لتتمكن الشاشة من معالجتهما على نحو سليم.</li> <li>تأكد من تثبيت برامج تشغيل شاشة AOC.</li> <li>اضبط أزرار التحكم في درجة التباين والسطوع.</li> <li>اضغط للضبط التلقائي.</li> <li>تأكد من عدم استخدامك كبل امتداد أو صندوق تحويل. يوصى بتوصيل الشاشة مباشرةً بموصل خرج بطاقة الفيديو الموجود بالجزء الخلفي من الكمبيوتر.</li> </ul>
الصورة مشوشة وبها ظلال وخبالات	انقل الأجهزة الكهربائية التي قد تسبب تداخلًا كهربائيًا بعيدًا عن الشاشة قدر الإمكان. استخدم أقصى معدل للتحديث تصل إليه الشاشة عند مستوى الدقة الذي تستخدمه.
تذبذب الصورة أو اهتزازها أو تموجها	ينبغي أن يكون زر طاقة الكمبيوتر في وضع التشغيل.
ثبات الشاشة على وضع "إيقاف النشاط"	<ul style="list-style-type: none"> <li>ينبغي تثبيت بطاقة فيديو الكمبيوتر بشكل محكم في الفتحة المخصصة لها.</li> <li>تأكد من توصيل كبل فيديو الشاشة بالكمبيوتر على نحو سليم.</li> <li>افحص كبل فيديو الشاشة، وتأكد من عدم انثناء أي من الدبابيس الموجودة به.</li> <li>تأكد من أن جهاز الكمبيوتر في وضع التشغيل من خلال الضغط على مفتاح CAPS LOCK من لوحة المفاتيح مع ملاحظة مؤشر CAPS LOCK. يجب أن يكون المؤشر في حالة تشغيل أو إيقاف تشغيل بعد الضغط على المفتاح Caps Lock.</li> </ul>
غياب أحد الألوان الأساسية (الأحمر أو الأخضر أو الأزرق)	افحص كبل فيديو الشاشة، وتأكد من أن المسامير الموجودة به جميعها سليمة. تأكد من توصيل كبل فيديو الشاشة بالكمبيوتر على نحو سليم.
صورة الشاشة لا تظهر في المنتصف أو بالحجم المناسب	اضبط الوضع الأفقي والوضع الرأسي، أو اضغط أزرار التشغيل السريع (تلقائي).
وجود عيوب بألوان الصورة (اللون الأبيض لا يظهر بلونه الطبيعي)	اضبط الألوان الأساسية -أحمر وأخضر وأزرق- أو حدد درجة الحرارة اللونية.
ظهور تشويش أفقي أو رأسي في الشاشة	استخدم وضع إيقاف التشغيل بنظام تشغيل Windows 10/8/7 لضبط الساعة والتركيز. اضغط للضبط التلقائي.

# المواصفات

## مواصفات عامة

AG344UXM	اسم الطراز	
شاشة LCD ملونة تعمل بتقنية TFT	نظام التشغيل	اللوحة
٨٦,٧ سم قطري	مقاس الصورة المعروض	
٠,٢٣٢٥ مم (أفقي) x ٠,٢٣٢٥ مم (رأسي)	درجة البكسل	
١,٠٧B مليون لون	ألوان الشاشة	
٣٠ إلى ٢٥٥ كيلوهرتز	نطاق المسح الأفقي	
٧٩٩,٨ مم	حجم المسح الأفقي (الحد الأقصى)	
من ٤٨ إلى ١٧٠ هرتز	نطاق المسح الرأسي	
٣٣٤,٨ مم	حجم المسح الرأسي (الحد الأقصى)	
١٤٤٠ x ٣٤٤٠ عند ٦٠ هرتز	مستوى الدقة الأمثل المعد مسبقاً	أخرى
١٤٤٠ x ٣٤٤٠ عند ١٧٠ هرتز	مستوى الدقة الأمثل المعد مسبقاً	
VESA DDC2B/CI	التوصيل والتشغيل	
A4,zH٠٦/٠٥,~V٠٤٢-٠٠١	مصدر التيار	
المعتاد (السطوع الافتراضي والتباين)		
١٤٢ وات		
الحد الأقصى (السطوع = ١٠٠، التباين = ١٠٠)	استهلاك الطاقة	
٤٤٥ وات		
وضع الاستعداد		
٠,٥ وات (المعتاد)		
USB PD version 3.0 up to 90W (5V/3A, 9V/3A, 10V/3A, 12V/3A, 15V/3A, 20V/4.5A)	USB C Power Delivery	
USB C/USBx4/HDMIx2/ DP/ سريع	نوع الموصل	الخصائص المادية
قابل للنفك	نوع كبل الإشارة	
من 0 إلى 40 درجة	التشغيل	
من 25 إلى 55 درجة	عدم التشغيل	درجة الحرارة
من 10% إلى 85% (في حالة عدم التكتيف)	التشغيل	
من 5% إلى 93% (في حالة عدم التكتيف)	عدم التشغيل	الرطوبة
من 0 إلى 5000 متر (من 0 إلى 16404 قدمًا)	التشغيل	
من 0 إلى 12192 مترًا (من 0 إلى 40000 قدم)	عدم التشغيل	الارتفاع



[1]: يدعم هذا المنتج الحد الأقصى لعدد ألوان العرض 1.07 مليار. شروط الإعداد كما يلي (بسبب بعض قيود إخراج بطاقة الرسومات ، قد تكون هناك اختلافات):

Input signal version Output color format The output resolution The rate of color depth	HDMI 2.1		DP1.4		USB C @USB 3.2Gen1	USB C @USB 2.0	USB C @USB 3.2Gen1	USB C @USB 2.0
	YCbCr422	YCbCr444	YCbCr422	YCbCr444	YCbCr422		YCbCr444	
	YCbCr420	RGB	YCbCr420	RGB	YCbCr420		RGB	
WQHD 170Hz 10 bpc	OK	OK	OK	OK	\	OK	\	\
WQHD 165Hz 10 bpc	OK	OK	OK	OK	\	OK	\	\
WQHD 144Hz 10 bpc	OK	OK	OK	OK	\	OK	\	OK
WQHD 144Hz 8 bpc	OK	OK	OK	OK	OK	OK	\	OK
WQHD 120Hz 10 bpc	OK	OK	OK	OK	\	OK	\	OK
WQHD 120Hz 8 bpc	OK	OK	OK	OK	OK	OK	\	OK
WQHD 100Hz 10 bpc	OK	OK	OK	OK	OK	OK	\	OK
WQHD 100Hz 8 bpc	OK	OK	OK	OK	OK	OK	\	OK
Low resolution 10 bpc	OK	OK	OK	OK	OK	OK	\	OK
Low resolution 8 bpc	OK	OK	OK	OK	OK	OK	OK	OK

ملاحظة: ضمن قائمة "إعدادات OSD"، يتم تعيين حقل "USB" على "3.2Gen1" أو "2.0".

[2]: الدقة @ 170 3440x1440 هرتز تم رفع تردد التشغيل. أثناء عملية رفع تردد التشغيل، إذا كانت الشاشة بها أي أخطاء، فيرجى ضبط معدل التحديث على 165 هرتز.

[3]: لتحقيق @ 170 3440x1440 هرتز، يجب أن تستخدم DP بطاقة رسومات تدعم DSC. يرجى زيارة موقع الشركة المصنعة لبطاقة الرسومات للحصول على دعم DSC.

[4]: عرض شاشة USB C، يحتاج الجهاز المحمول إلى دعم وظيفة (USB C (DP Alt) (HBR3) عند إدخال إشارة (USB C (DP Alt) وضبط "USB" على "2.0"، يكون الحد الأقصى للدقة 3440 × 1440 عند 170 هرتز.

## أوضاع العرض المعدة مسبقًا

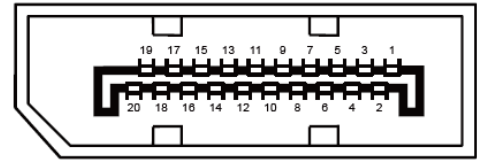
التردد الرأسي (هرتز)	التردد الأفقي (كيلو هرتز)	الدقة	قياسي
59.94	31.469	640x480@60Hz	VGA
72.809	37.861	640x480@72Hz	
75	37.5	640x480@75Hz	
99.826	50.313	640 x 480@100Hz	
60.317	37.879	800x600@60Hz	SVGA
72.188	48.077	800x600@72Hz	
75	46.875	800x600@75Hz	
99.778	62.76	800 x 600@100Hz	
60.004	48.363	800x600@60Hz	XGA
70.069	56.476	800x600@72Hz	
75.029	60.023	800x600@75Hz	
99.811	80.448	800 x 600@100Hz	
60.020	63.981	1024x768@60Hz	SXGA
75.025	79.976	1024x768@70Hz	
59.887	55.935	1024x768@75Hz	WXGA+
59.901	55.469	1024 x 768@100Hz	
59.954	65.290	1280x1024@60Hz	WSXGA
59.883	64.674	1280x1024@75Hz	
60	67.5	1440x900@60Hz	HD
144	214.56	3440x1440@60Hz	WQHD
165	244.36	3440x1440@75Hz	
170	251.771	3440x1440@100Hz	
120	181.2	3440X1440@120Hz	
144	214.56	3440X1440@144Hz	
165	244.36	3440x1440@165Hz	
170	251.771	3440x1440@170Hz	
IBM MODE			
70.087	31.469	640x350@70Hz	DOS
70.087	31.469	720x400@70Hz	
MAC MODE			
66.667	35.000	640x480@67Hz	VGA
74.551	49.725	832x624@75Hz	SVGA
74.927	60.241	1024x768@75Hz	XGA
119.998	182.996	2560x1440@120Hz	QHD
143.912	222.056	2560x1440@144Hz	QHD
165	242.551	2560x1440@165Hz	QHD
170.001	249.901	2560x1440@170Hz	QHD

## تعيين الدبابيس



كبل الإشارة لشاشة عرض ملونة ذو 19 دبوس

رقم الدبوس	اسم الإشارة	رقم الدبوس	اسم الإشارة	رقم الدبوس	اسم الإشارة
١	بيانات TMDS +٢	٩	بيانات TMDS -٠	١٧	DDC/CEC أرضي
٢	حائل لبيانات TMDS ٢	١٠	ساعة +TMDS	١٨	الطاقة +٥ فولت
٣	بيانات TMDS -٢	١١	TMDS Clock Shield	١٩	اكتشاف التشغيل السريع
٤	بيانات TMDS +١	١٢	ساعة -TMDS		
٥	حائل لبيانات TMDS ١	١٣	CEC		
٦	بيانات TMDS -١	١٤	محفوظة (N.C. على الجهاز)		
٧	بيانات TMDS +٠	١٥	SCL		
٨	حائل لبيانات TMDS ٠	١٦	SDA		



كبل الإشارة لشاشة عرض ملونة ذو 20 دبوس

رقم الدبوس	اسم الإشارة	رقم الدبوس	اسم الإشارة
1	(ML_Lane 3 (n	11	أرضي
2	GND	12	(ML_Lane 0 (p
3	(ML_Lane 3 (p	13	التهيئة ١
4	(ML_Lane 2 (n	14	التهيئة ٢
5	GND	15	(AUX_CH(p
6	(ML_Lane 2 (p	16	أرضي
7	(ML_Lane 1 (n	17	(AUX_CH(n
8	GND	18	اكتشاف التشغيل السريع
9	(ML_Lane 1 (p	19	استعادة DP_PWR
10	(ML_Lane 0 (n	20	DP_PWR

## التوصيل والتشغيل خاصية DDC2B للتوصيل والتشغيل

تتمتع هذه الشاشة بإمكانيات VESA DDC2B المتوافقة مع معيار VESA DDC. وتتيح هذه الخاصية للشاشة إمكانية إبلاغ النظام المضيف بهويته كما أنها تقوم بتوصيل معلومات إضافية عن إمكانيات العرض الخاصة به، وذلك وفقاً لمستوى DDC المستخدم.

وتعد DDC2B إحدى قنوات البيانات ثنائية الاتجاه القائمة على بروتوكول I2C، يمكن للنظام المضيف من طلب معلومات عن البيانات التعريفية الممتدة لشاشة العرض (EDID) الخاصة بقناة DDC2B.



للاطلاع على براءات اختراع DTS، راجع الموقع <http://patents.dts.com>. تم التصنيع بترخيص من شركة DTS Licensing Limited. DTS والرمز، و DTS والرمز معاً علامات تجارية مسجلة، و DTS Sound علامة تجارية لشركة DTS, Inc. حقوق الطبع والنشر لشركة DTS, Inc. جميع الحقوق محفوظة.