

АОС

Ръководство на потребителя на LCD монитор C24G1/C27G1/C32G1/CQ32G1

LED подсветка



Безопасност.....	4
Национални конвенции.....	4
Захранване.....	5
Инсталация.....	6
Почистване.....	7
Други.....	8
Настройки.....	9
Съдържание на опаковката.....	9
Регулиране на основата.....	10
Свързване на монитора.....	12
Монтаж на стена.....	13
Функция за свободно синхронизиране.....	14
Настройване.....	15
Задаване на оптимална разрешителна способност.....	15
Windows 10.....	15
Windows 8.....	17
Windows 7.....	19
Бързи клавиши.....	21
OSD Setting (Настройки на екранното меню (OSD)).....	22
Luminance (Осветеност).....	23
Image Setup (Настройка на изображението).....	24
Color Setup (Настройки на цвета).....	25
Picture Boost (Усилване на картината).....	26
OSD Setup (Настройка на екранното меню).....	27
Game Setting (Настройка за игри).....	28
Extra (Допълнителни).....	30
Exit (Изход).....	31
LED (светодиоден) индикатор.....	31
Драйвер.....	32
Драйвер на монитора.....	32
Windows 10.....	32
Windows 8.....	36
Windows 7.....	40
G-Menu.....	44
e-Saver.....	45
Screen+.....	46
Отстраняване на неизправности.....	47
Спецификация.....	49
Общи спецификации.....	49
Предварително настроени екранни режими.....	53
Разпределение на крачетата.....	55
Plug and Play устройство.....	57
Регулаторни.....	58
Съобщение на ФКК (FCC).....	58
Декларация за отпадъци.....	59
Декларация за отпадъци за Индия.....	59

Energy Star EPA	60
EPEAT декларация	60
Сервизно обслужване:	61
Гаранционна декларация за Европа.....	61
Гаранция за Близкия Изток и Африка (МЕА)	63
AOC International (Europe) B.V.	65
Гаранционно свидетелство за Северна и Южна Америка (с изключение на Бразилия)	66
Програма Ease	68
ТСО ДОКУМЕНТ	69

Безопасност

Национални конвенции

Конвенциите за условните обозначения, използвани в този документ, се описват в подразделите по-долу.

Забележки, знаци за внимание и предупреждения

В цялото ръководство определени части от текста са придружени от икона и са написани с получер шрифт или в курсив. Тези части съдържат забележки, бележки за внимание и предупреждения и се използват по следния начин:



ЗАБЕЛЕЖКА: ЗАБЕЛЕЖКА съдържа важни сведения, които ще помогнат да използвате по-добре компютърната си система.





ВНИМАНИЕ: ВНИМАНИЕ посочва потенциален риск от повреда на хардуера или загуба на данни и съвет как да избегнете проблема.





ПРЕДУПРЕЖДЕНИЕ: ПРЕДУПРЕЖДЕНИЕ показва потенциален риск за нараняване и посочва как да избегнете проблема. Някои предупреждения могат да бъдат в други формати и да не са придружени от икона. В тези случаи конкретното представяне на предупреждението се изисква от съответния регулаторен орган.


Захранване


 Характеристики на захранването трябва да съответстват на посочените на етикета на монитора. Ако не сте сигурни за електрозахранването в сградата, обърнете се към Вашия доставчик или местната електрическа компания.

 Мониторът има щепсел с три крачета, с трети (заземяващ) щифт. Щепселът може да се вкара само в контакт със заземяване като защитна функция. Ако щепселът не съответства на контакта, извикайте електротехник да монтира подходящ контакт или използвайте адаптер за заземяване на уреда. Не премахвайте защитата на заземяващия щепсел.

 Изключете уреда по време на гръмотевична буря или когато няма да го използвате дълго време. Това ще предпази монитора от повреди причинени от свръхнапрежение.

 Не претоварвайте захранващите кабели и удължители. Претоварването може да доведе до пожар или токов удар.

 За гарантиране на надеждно функциониране използвайте монитора само с одобрени от UL компютри, които имат подходящо конфигурирани куплунзи – между 100 - 240V ~, най-малко 5A.

 Контактът трябва да се намира близо до устройството и да бъде лесно достъпен.

Инсталация

! Не поставяйте монитора на нестабилна количка, стойка, триножник, конзола или маса. При падане мониторът може да нарани някого и да се повреди. Използвайте само количка, стойка, триножник, конзола или маса, препоръчани от производителя или продавани заедно с този продукт. Спазвайте указанията на производителя при монтажа и използвайте само препоръчаните от производителя монтажни принадлежности. Манипулирането на продукта и принадлежностите да се извършва внимателно.

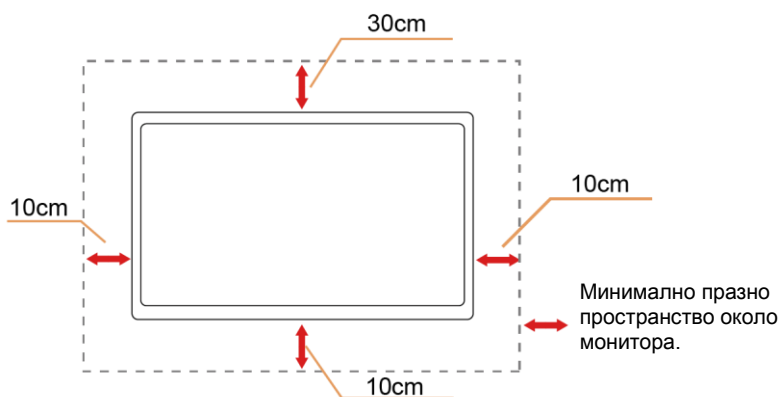
! Да не се допуска попадането на предмети в цепките на корпуса. Това може да повреди електрическите контури и да причини пожар или токов удар. Да не се допуска попадане на течности върху монитора.

! Да не се оставя с лицевата част върху пода.

! Около монитора да се остави празно пространство, както е показано по-долу. В противен случай прегряването поради недостатъчна вентилация може да причини пожар или повреда на монитора.

По-долу са показани препоръчителните зони за вентилация при монтаж на монитора на стена или стойка:

Монтаж на стена



Монтаж на стойка



Почистване


! Корпусът да се почиства редовно с мека кърпа. Да се използват неутрални препарати за петната, тъй като силните препарати могат да разяждат корпуса.

! Да не се допуска проникване на препаратите вътре в продукта при почистване. Да не се използват груби тъкани, които могат да повредят повърхността на екрана.


! Да се откачи захранващият кабел преди почистване на продукта.





Други

 Ако усетите странна миризма, звук или дим от продукта, НЕЗАБАВНО изключете захранването и се свържете със сервизния център.

 Уверете се, че процепите за вентилация не са блокирани от масата или завесите.

 Не излагайте монитора на силни вибрации или силни удари при работа.

 Не удряйте и не изпускайте монитора при работа или транспортиране.

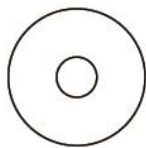
 За монитори с лъскава рамка трябва да се избере положение, при което от рамката да няма пречещи отражения на светлини или ярки повърхности в стаята.

Настройки

Съдържание на опаковката



Монитор



Ръководство на компакт-диск



Основа



Стойка



Захранващ кабел



HDMI кабел



Кабел DP



VGA кабел

* Не всички видове сигнални кабели (удио, аналогови, VGA, DP и HDMI кабели) Ръководство на компакт-диск ще се предоставят за всички региони. За потвърждение се свържете с местния дилър или филиал на AOC.

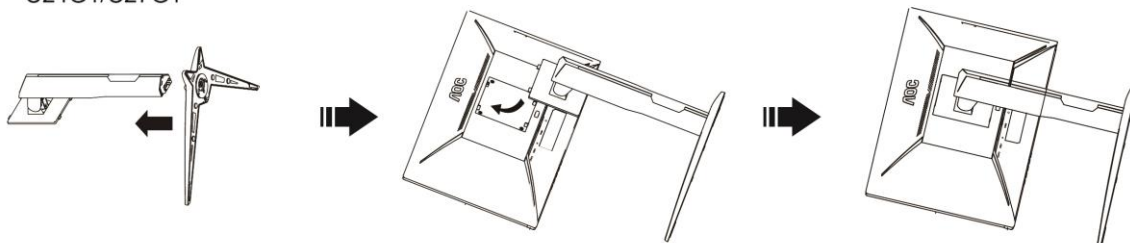
Регулиране на основата

Регулирайте или отстранете основата като следват стъпките по-долу.

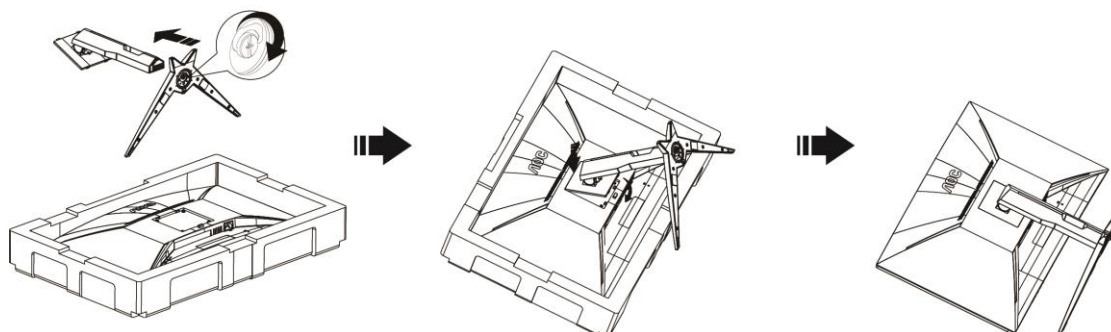
Поставете монитора върху мека и равна повърхност, за да избегнете драскотини.

Монтаж:

C24G1/C27G1

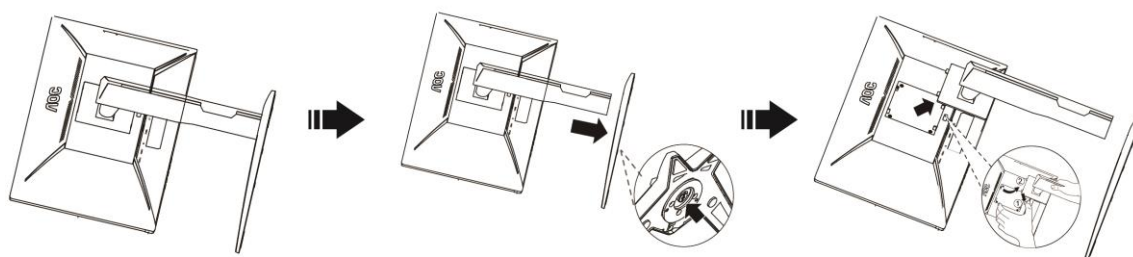


C32G1/CQ32G1

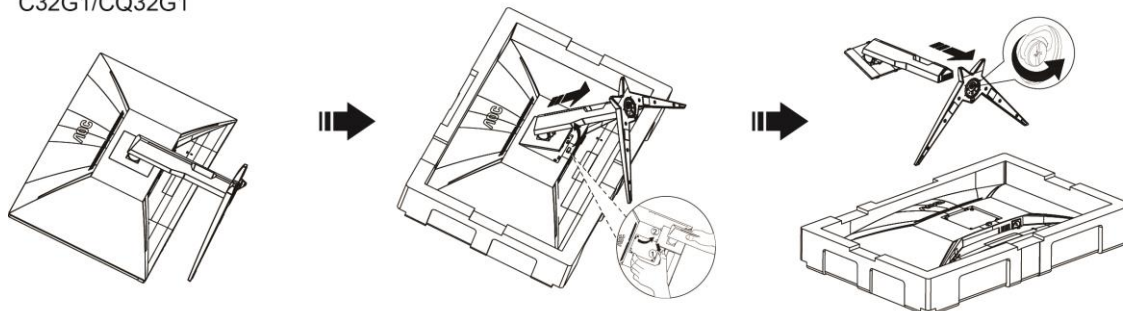


Отстраняване:

C24G1/C27G1



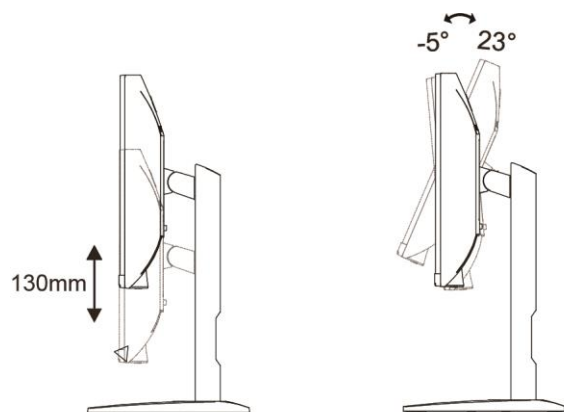
C32G1/CQ32G1



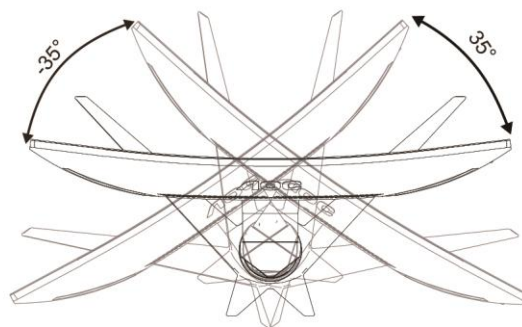
Нагласяне ъгъла на гледане

За оптимално виждане е препоръчително погледът да е точно в средата на монитора, така че нагласете монитора както ви е удобно.

Придържайте стойката, за да не преобърнете монитора при промяна на ъгъла.



C24G1/C27G1



C24G1/C27G1



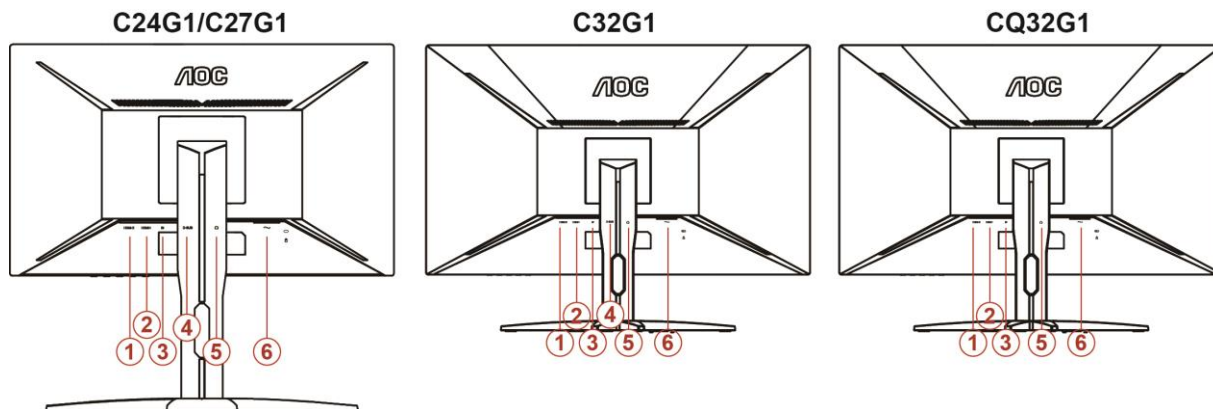
ЗАБЕЛЕЖКА:

Не пипайте екрана при промяна на ъгъла. Това може да причини повреда или счупване на LCD екрана.

Свързване на монитора

Кабелни връзки от задната страна на монитора и компютъра:

Cable Connections In Back of Monitor and Computer:



1. HDMI 2
2. HDMI 1
3. DP
4. Analog (DB-15 VGA cable)
5. Изход за слушалки
6. Мощност

а да предпазите оборудването, винаги изключвайте компютъра и LCD монитора преди да правите свързки.

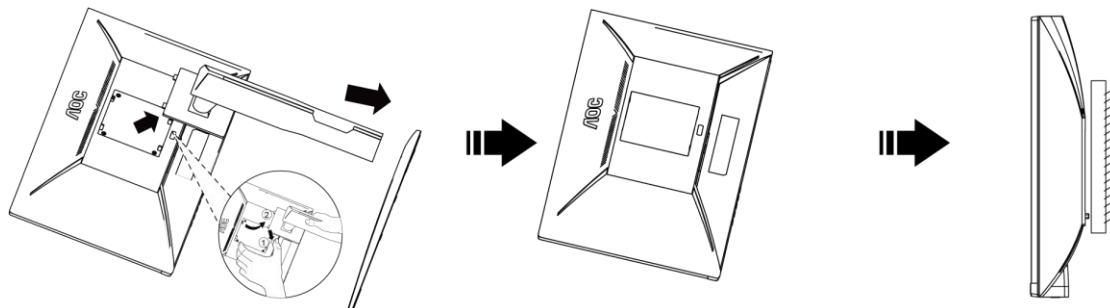
1. Свържете захранващия кабел към AC порта отзад на монитора.
2. Свържете единия край на 15-pin D-Sub кабела отзад на монитора и свържете другия край към D-Sub порта на компютъра .
3. (Допълнителна – изисква видео карта с HDMI порт) Свържете единия край на HDMI кабела отзад на монитора и свържете другия край към HDMI порта на компютъра.
4. (Допълнителна – изисква видео карта с DP порт) Свържете единия край на DP кабела отзад на монитора и свържете другия край към DP порта на компютъра.
5. Включете монитора и компютъра
6. Резолюция за поддържане на видео съдържание: VGA / DP / HDMI.

Ако на монитора се покаже изображение, инсталирането е завършено. Ако не се покаже изображение, моля погледнете Възможни проблеми.

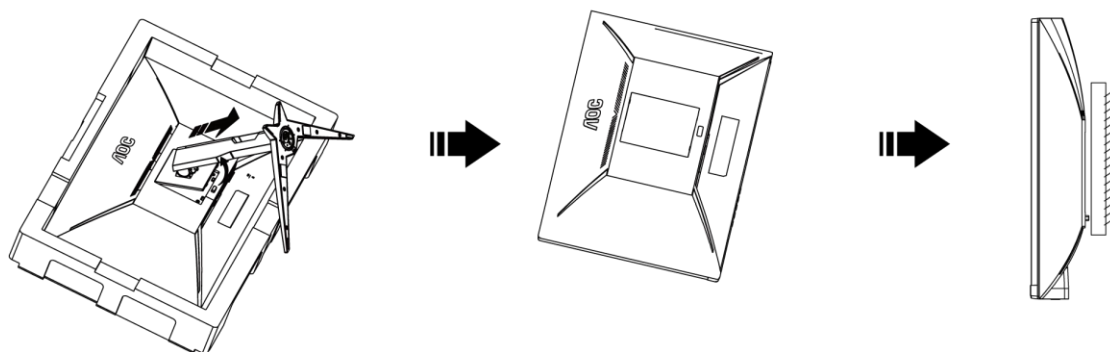
Монтаж на стена

Подготовка за инсталирате допълнителна монтиране на стена Arm.

C24G1/C27G1



C32G1/CQ32G1



Този монитор може да бъде прикрепен към стената монтажното рамо закупите отделно.

Изключвайте захранването преди тази процедура. Следвайте тези стъпки:

- 1 Махнете основата.
- 2 Следвайте инструкциите на производителя, за да сглобите рамото за монтаж на стена.
- 3 Поставете рамото за монтаж на стена отзад на монитора. Наместете дупките на рамото спрямо дупките отзад на монитора.
- 4 Поставете 4-те винта в дупките и ги завийте.
- 5 Свържете отново кабелите. Погледнете инструкцията за употреба, която идва с допълнителното рамо за монтаж на стена, за да видите инструкциите за прикачването му към стената.

Отбелязва: монтаж по стандарта VESA дупки не са достъпни за всички модели, моля консултирайте се с доставчика на оборудването или официална служба на AOC.

Функция за свободно синхронизиране

1. Функцията за свободно синхронизиране работи с DP/HDMI1/HDMI2
2. Съвместима видеокарта: Списъкът с препоръки е като показания по-долу. Можете да го видите като посетите www.AMD.com

- AMD Radeon™ RX 480

- AMD Radeon™ RX 470

- AMD Radeon™ RX 460

Radeon Pro Duo

- AMD Radeon R9 300 Series

- AMD Radeon R9 Fury X

- AMD Radeon R9 360

- AMD Radeon R7 360

- AMD Radeon R9 295X2

- AMD Radeon R9 290X

- AMD Radeon R9 290

- AMD Radeon R9 285

- AMD Radeon R7 260X

- AMD Radeon R7 260

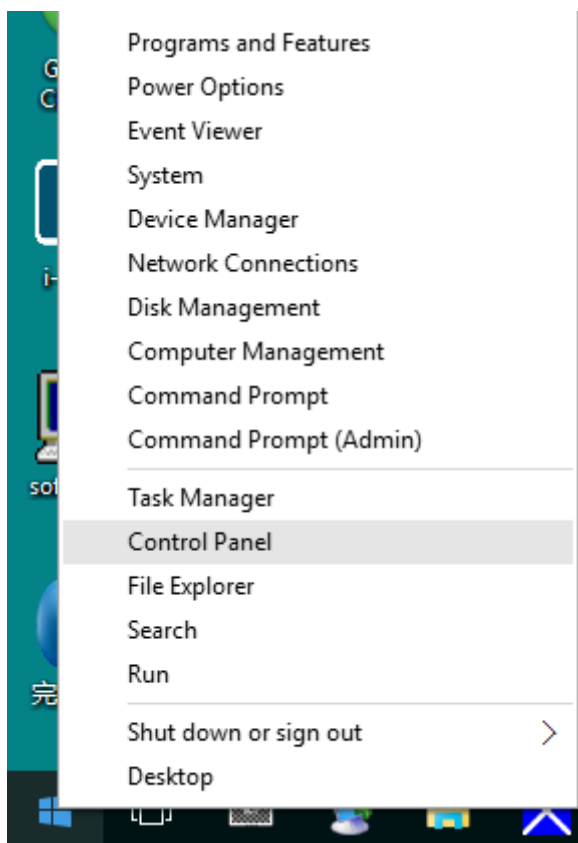
Настройване

Задаване на оптимална разрешителна способност

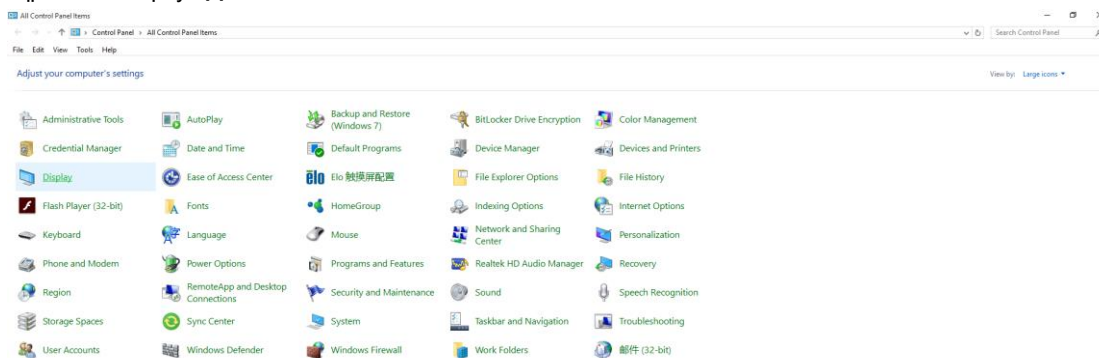
Windows 10

За Windows 10:

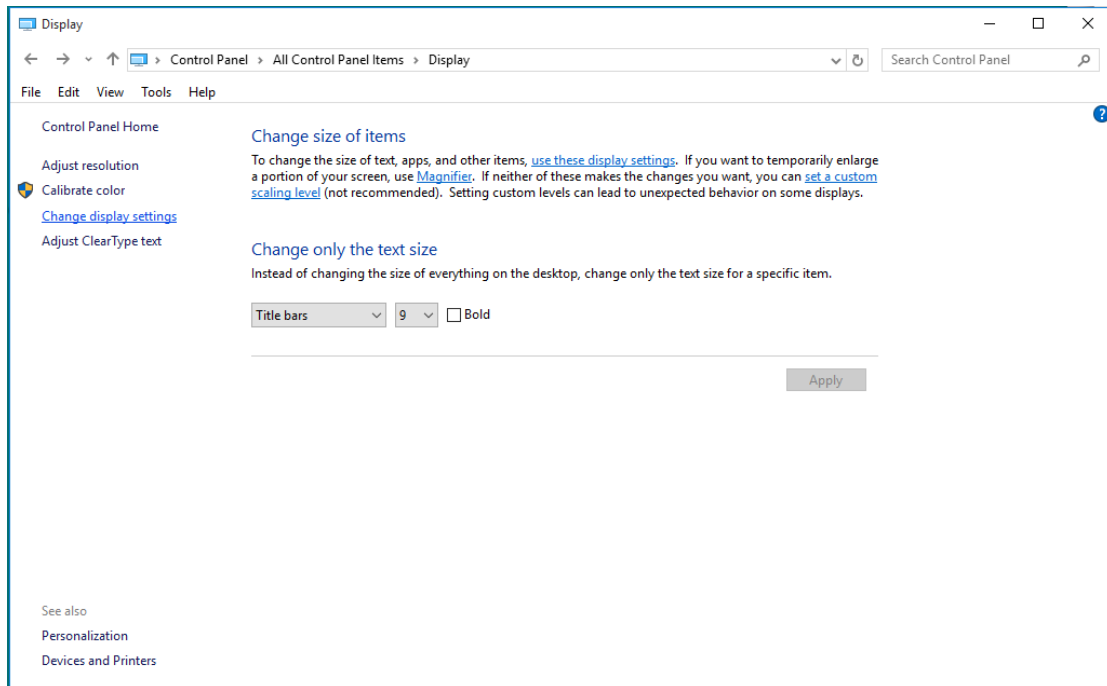
- Щракнете с десния бутон върху **СТАРТ**.
- Щракнете върху **“КОНТРОЛЕН ПАНЕЛ”**.



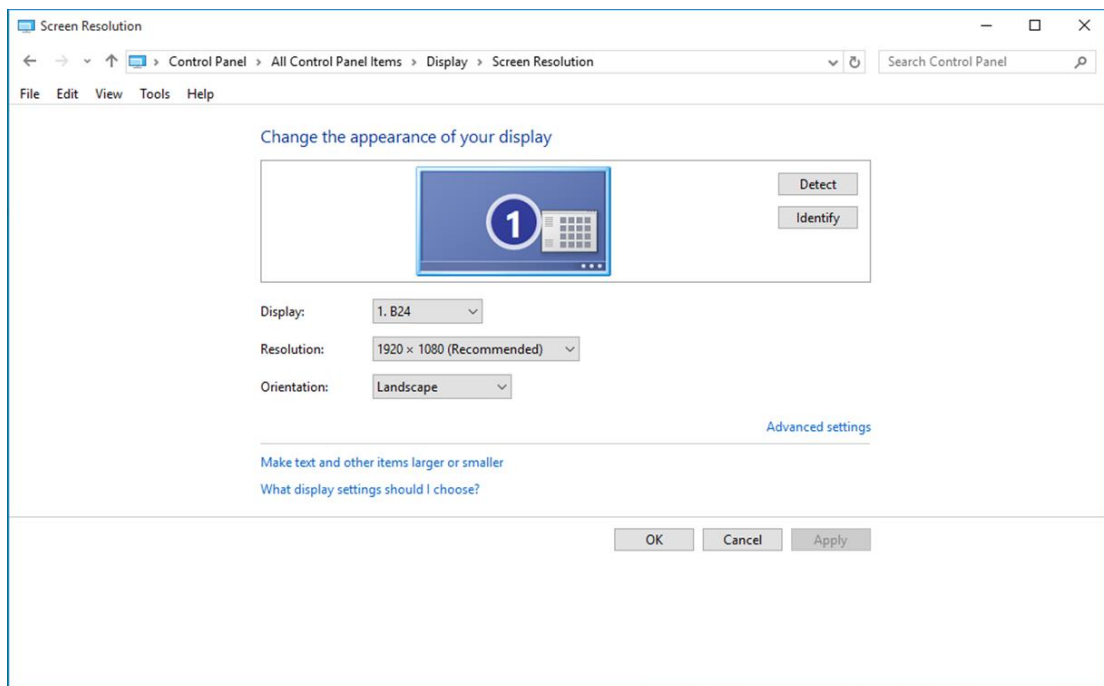
- Щракнете върху **“ДИСПЛЕЙ”**.



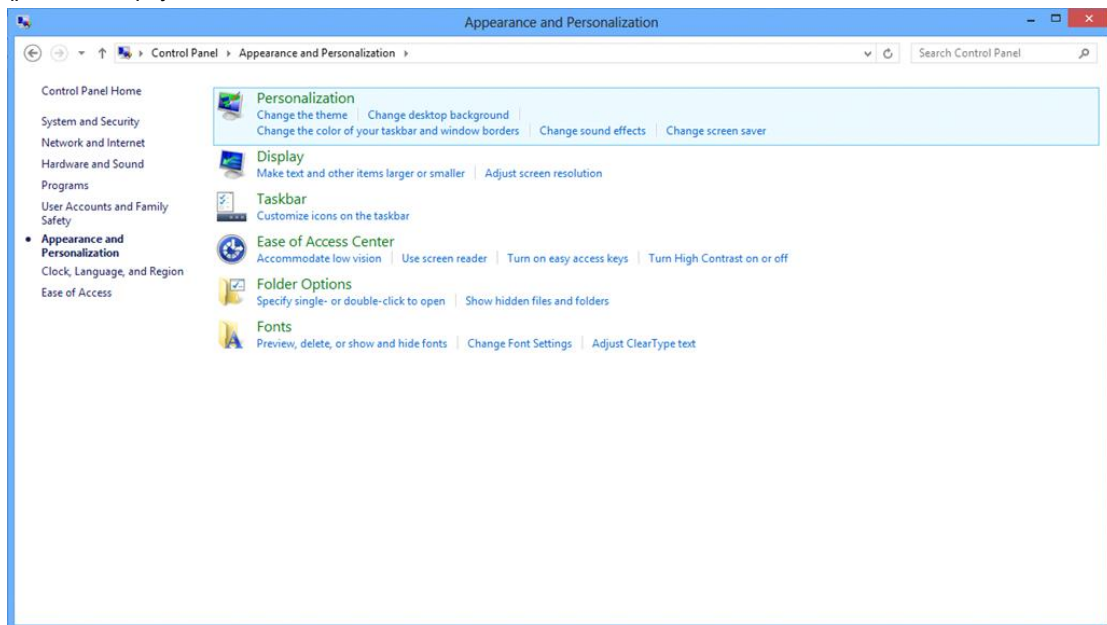
- Щракнете върху бутона “Промяна настройките на дисплея”.



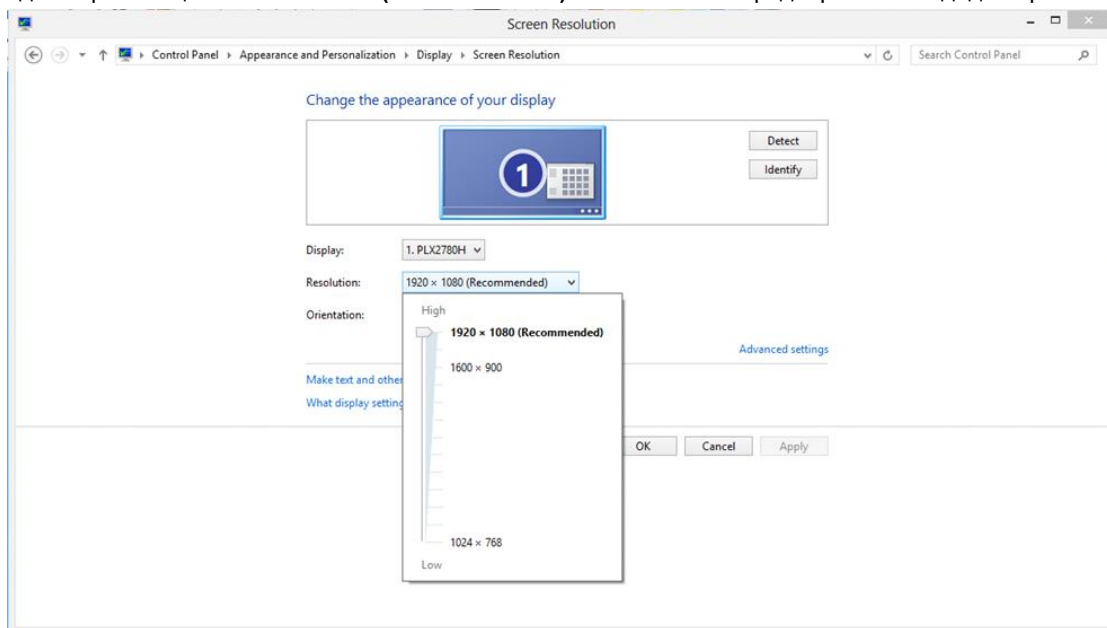
- Задайте резолюцията **SLIDE-BAR (лента плъзгач)** на Оптимална предварително зададена резолюция.



- Щракнете върху “ДИСПЛЕЙ”.



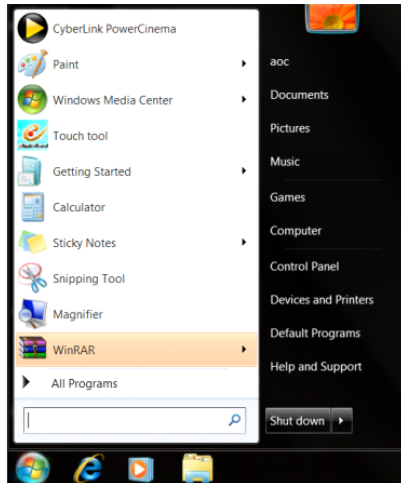
- Задайте резолюцията **SLIDE-BAR** (лента плъзгач) на Оптимална предварително зададена резолюция.



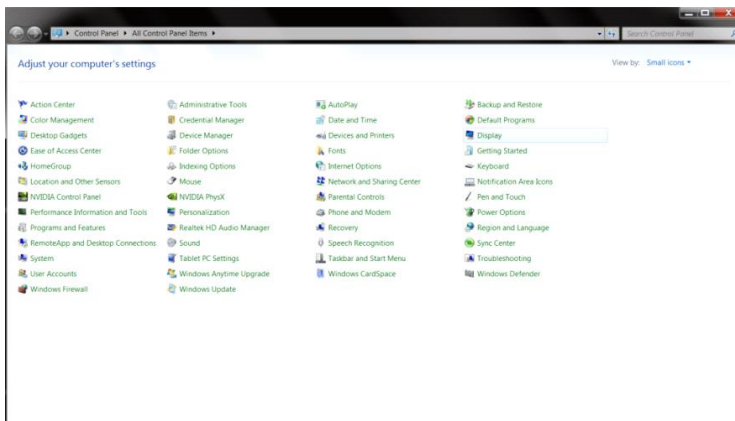
Windows 7

3а Windows 7:

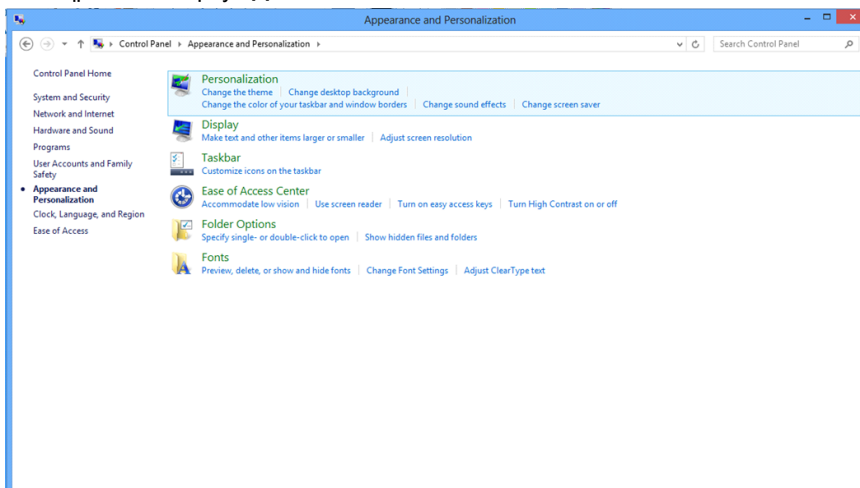
- Щракнете върху **СТАРТ**.
- Щракнете върху **“КОНТРОЛЕН ПАНЕЛ”**.



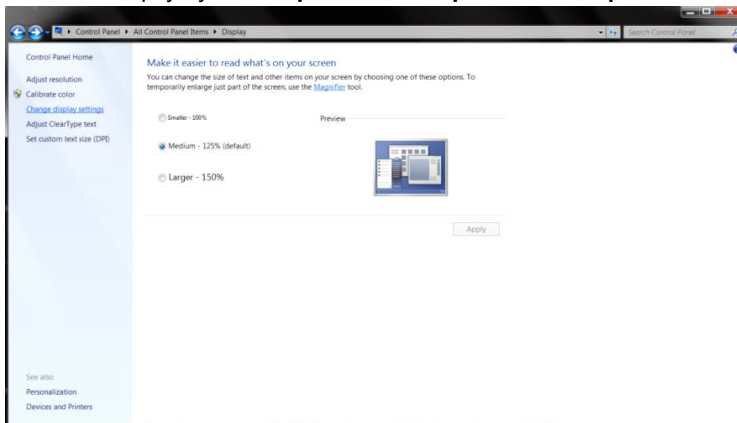
- Щракнете върху **“Облик”**.



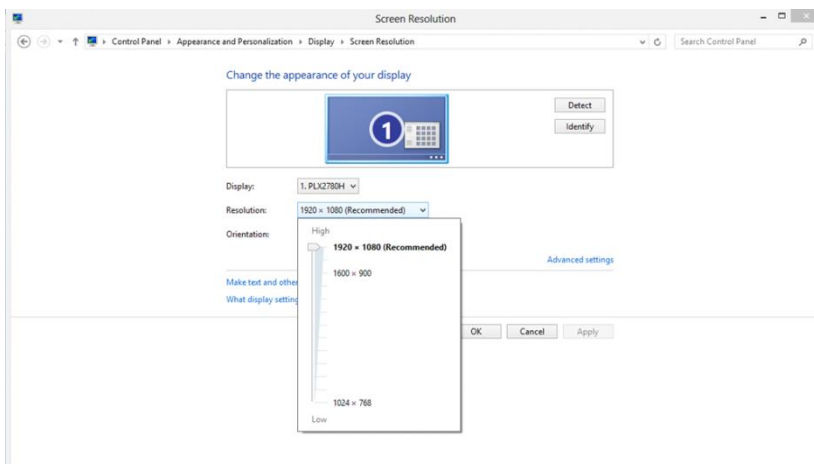
- Щракнете върху **“ДИСПЛЕЙ”**.



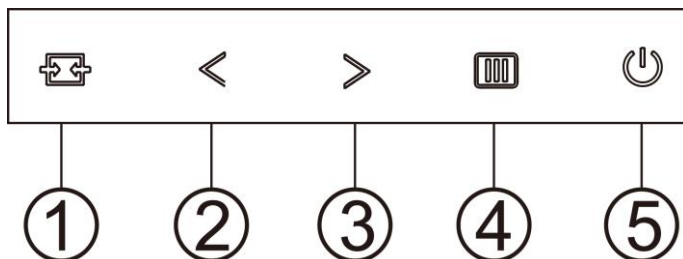
- Кликнете върху бутона “Промяна на екранните настройки”.



- Задайте резолюцията **SLIDE-BAR** (лента плъзгач) на Оптимална предварително зададена резолюция.





Бързи клавиши



1	Източник/Авт./Изход
2	Режим Игри/<
3	Точка за избор/>
4	Меню / Въвеждане
5	Захранване

СЪОТНОШЕНИЕ.Източник/Авт./Изход

Когато екранното меню е затворено, натиснете бутона  за функцията за избор на източник. Когато екранното меню е затворено, натиснете бутона  за около 2 секунди, за да извършите автоматична настройка (само за модели с D-Sub).

Точка за избор

Когато няма екранно меню, натиснете бутона Стремейки точка, за да активирате менюто Стремейки точка, след което натиснете „<” или „>”, за да включите или изключите Стремейки точка.

Режим Игри/<

Когато няма екранно меню, натиснете клавиша „<”, за да отворите функцията за режима за игри. После натиснете клавиша „<” или „>”, за да изберете игрови режим (FPS, RTS, Racing (Състезание), Gamer 1 (Играч 1), Gamer 2 (Играч 2) или Gamer 3 (Играч 3)) въз основа на различните типове игри.

Меню/Вход

Ако няма екранно меню, натиснете, за да покажете екранното меню или да потвърдите избора. Натиснете за около 2 секунди, за да изключите монитора.







Захранване

Натиснете бутона Power (Захранване) за включване на монитора.

OSD Setting (Настройки на екранното меню (OSD))

Основни и прости инструкции върху клавишите за управление







1. Натиснете  **бутона МЕНЮ**, за да активирате прозореца на екранното меню.
2. Натиснете < или > за навигация чрез функциите. Когато желаната функция е маркирана, натиснете **бутона МЕНЮ**, за да го активирате. Ако има подменю, натиснете < или > за за навигация във функциите на подменюто.
3. Натиснете < или > , за да промените настройките на избраните функции. Натиснете  **AUTO (АВТ.)** за изход. Ако ще променят друга функция, повторете стъпки 2-3.
4. Функция за заключване на екранното меню: За да заключите екранното меню, натиснете и задръжте  **бутона МЕНЮ** докато мониторият е изключен и натиснете бутона  **за включване и изключване**, за да включите монитория. За да отключите екранното меню, натиснете и задръжте  **бутона МЕНЮ** докато мониторият е изключен и натиснете бутона  **за включване и изключване**, за да включите монитория.

Забележка:

1. Ако продуктът има само един вход за сигнал, позиция "Input Select" (Избиране на вход) е изключена.
2. Ако размерът на продукта е 4:3 или разделителната способност на входния сигнал е в широк формат, елементът "Image Ratio" (Пропорции на изображението) е забранен.
3. Една от функциите Clear vision, DCR, Color Boost (Подсилване на цвета) и Picture Boost (Подсилване на картината) е активирана; другите три функции са изключени.

Luminance (Осветеност)



1. Натиснете  **MENU (МЕНЮ)**, за да покажете менюто.
2. Натиснете < или >, за да изберете  (Luminance (Осветеност)), след което натиснете  **MENU (МЕНЮ)** за вход.
3. Натиснете < или >, за да изберете подменю.
4. Натиснете < или > за регулиране.
5. Натиснете  **AUTO (АВТ.)** за изход.









	Contrast (Контраст)	0-100		Контраст от дигиталния регистър.	
	Brightness (Яркост)	0-100		Нагласяне на подсветка	
	Eco mode (Икономичен режим)	Standard (Стандарт)	<input checked="" type="checkbox"/>		Стандартен режим
		Text (Текст)			Текстов режим
		Internet (Интернет)			Режим Интернет
		Game (Игра)			Режим Игри.
		Movie (Филм)			Режим филм.
		Sports (Спорт)			Режим спорт.
	Gamma (коефициент на контраст)	Gamma 1 (Гама 1)			Настройване за гама 1.
		Gamma 2 (Гама 2)			Настройване за гама 2.
		Gamma 3 (Гама 3)			Настройване за гама 3.
	DCR	Off (Изкл.)			Изключва DCR (пропорция на динамичен контраст).
		On (Вкл)			Включва DCR (пропорция на динамичен контраст).

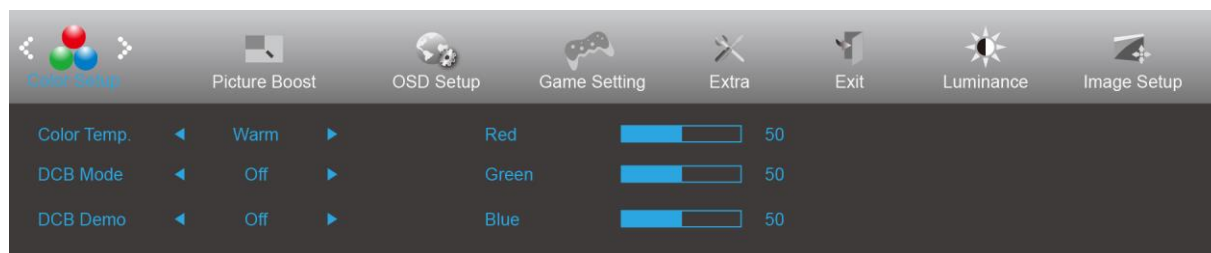
Image Setup (Настройка на изображението)








1. Натиснете  **MENU (МЕНЮ)**, за да покажете менюто.
2. Натиснете < или >, за да изберете  (Image Setup (Настройка на изображението)), след което натиснете  **MENU (МЕНЮ)** за вход.
3. Натиснете < или >, за да изберете подменю.
4. Натиснете < или > за регулиране.
5. Натиснете  **AUTO (АВТ.)** за изход.

	Clock (Тактова честота)	0-100	Нагласете честотата на картината за намаляване на шума по вертикалните линии.
	Phase (Фаза)	0-100	Нагласете фазата на картината за намаляване на шума по хоризонталните линии.
	Sharpness (Рязкост)	0-100	Регулиране на рязкостта на образа.
	H.Position (Хориз. позиция)	0-100	Променя хоризонталното положение на картината.
	V.Position (Верт. позиция)	0-100	Променя вертикалното положение на картината.

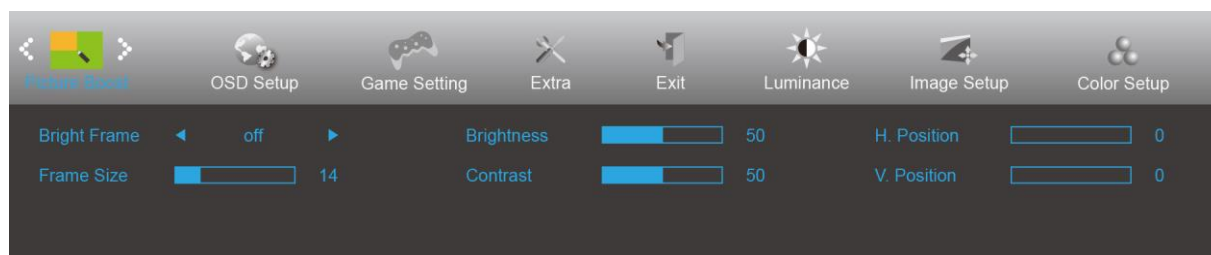
Color Setup (Настройки на цвета)







1. Натиснете  **MENU (МЕНЮ)**, за да покажете менюто.
2. Натиснете < или >, за да изберете  (Color Setup (Настройка на цвета)), след което натиснете  **MENU (МЕНЮ)** за вход.
3. Натиснете < или >, за да изберете подменю.
4. Натиснете < или > за регулиране.
5. Натиснете  **AUTO (АВТ.)** за изход.

	Color Temp. (Цветова температура)	Warm (Топъл)		Връща топла температура на цветовете от EEPROM.
		Normal (Нормален)		Връща нормална температура на цветовете от EEPROM.
		Cool (Студен)		Връща студена температура на цветовете от EEPROM.
		sRGB		Връща sRGB температура на цветовете от EEPROM.
		User (Потребител)		Връщане на температура на цветовете на потребителя от EEPROM.
	DCB Mode (DCB режим)	Full Enhance (Пълно усилване)	ON (Вкл.)/ OFF (Изкл.)	Включване или изключване на режима на цялостно подсилване
		Nature Skin (Естествен изглед)	ON (Вкл.)/ OFF (Изкл.)	ключване или изключване на режима на натурален облик
		Green Field (Зелено поле)	ON (Вкл.)/ OFF (Изкл.)	Включване или изключване на режима на зелено поле
		Sky-blue (Небесно синьо)	ON (Вкл.)/ OFF (Изкл.)	Включване или изключване на режима на небесно синьо
		AutoDetect (Автоматично откриване)	ON (Вкл.)/ OFF (Изкл.)	Включване или изключване на режима на автоматично засичане
	DCB Demo (Демонстрация DCB)		ON (Вкл.)/ OFF (Изкл.)	Включване или изключване на демонстрационния режим
	Red (Червено)		0-100	Усилване на червеното от дигиталния регистър.
	Green (Зелено)		0-100	Усилване на зеленото от дигиталния регистър.
Blue (Синьо)		0-100	Усилване на синьото от дигиталния регистър.	

Picture Boost (Усилване на картината)



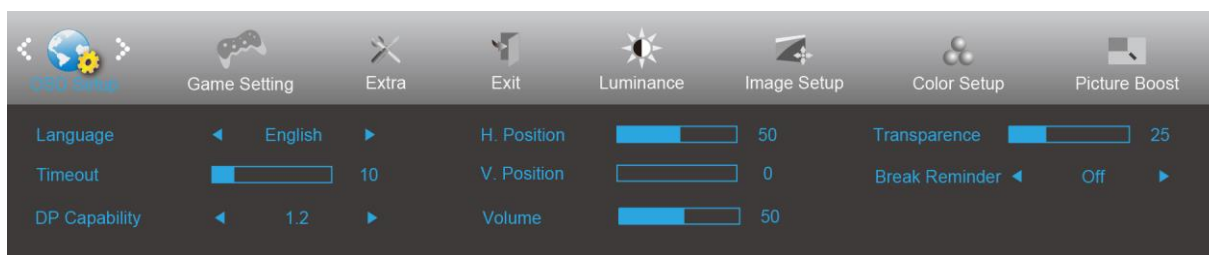
1. Натиснете  **MENU (МЕНЮ)**, за да покажете менюто.
2. Натиснете < или >, за да изберете  (Picture Boost (Усилване на картината)) и натиснете  **MENU (МЕНЮ)** за вход.
3. Натиснете < или >, за да изберете подменю.
4. Натиснете < или > за регулиране.
5. Натиснете  **AUTO (АВТ.)** за изход.

	Bright Frame (Ярка рамка)	ON (Вкл.)/OFF (Изкл.)	Разрешаване/забраняване на ярка рамка
	Frame Size (Размер на рамката)	14-100	Регулиране на размера на рамката
	Brightness (Яркост)	0-100	Настройка на яркостта за областта на подобряване
	Contrast (Контраст)	0-100	Настройка на контраста за областта на подобряване
	H. position (Хориз. позиция)	0-100	Променя хоризонталното положение на рамката
	V. position (Верт. позиция)	0-100	Променя вертикалното положение на рамката

Забележка:

Регулирайте яркостта, контраста и позицията на Светла рамка за по-добро зрително възприятие при гледане.

OSD Setup (Настройка на екранното меню)



1. Натиснете **MENU (МЕНЮ)**, за да покажете менюто.
2. Натиснете < или > , за да изберете (OSD Setup (Настройка на екранното меню)) и натиснете **MENU (МЕНЮ)** за вход.
3. Натиснете < или > , за да изберете подменю.
4. Натиснете < или > за регулиране.
5. Натиснете **AUTO (АВТ.)** за изход.


	Language (Език)		Избор на език на екранното меню.
	Timeout (Интервал)	5-120	Настройка на таймаут на екранното меню.
	DP Capability (съвместимост)	1.1/1.2	обърнете внимание, че само DP1.2 поддържа функцията за свободно синхронизиране
	H. Position (Хоризонтална позиция)	0-100	Нагласяне на хоризонталната позиция на OSD
	V. Position (Верт. позиция)	0-100	Променя вертикалното положение на екранното меню.
	Volume (Сила на звука)	0-100	Регулиране на силата на звука.
	Transparence (Прозрачност)	0-100	Регулира екранното меню
	Break Reminder (Напомняне за почивка)	вкл. или изкл.	Напомняне за почивка, ако потребителят работи непрекъснато повече от 1 ч.


Забележка:

Ако DP видеосъдържанието поддържа DP1.2, изберете DP1.2 за DP способност; в противен случай изберете DP1.1

Game Setting (Настройка за игри)



1. Натиснете **бутона MENU (МЕНЮ)**, за да покажете менюто.
2. Натиснете < или >, за да изберете  (Game Setting (Настройка за игри)), и натиснете **бутона MENU (МЕНЮ)** за влизане.
3. Натиснете < или >, за да изберете подменю, и натиснете **бутона MENU (МЕНЮ)** за влизане.
4. Натиснете < или > за регулиране.
5. Натиснете **бутона AUTO (АВТ.)** за изход.

	Game Mode (Режим за игри)	FPS	За игри FPS (Стрелба от първо лице). Подобрява детайлите на нивата на черното в тъмните теми.
		RTS	За RTS (Стратегия в реално време). Подобрява качеството на изображението.
		Racing (Състезание)	За състезателни игри. Предоставя най-бързото време за отговор и висока наситеност на цветовете.
		Gamer 1 (Играч 1)	Предпочитанията на потребителя, записани като Gamer 1 (Играч 3).
		Gamer 2 (Играч 1)	Предпочитанията на потребителя, записани като Gamer 2 (Играч 3).
		Gamer 3 (Играч 1)	Предпочитанията на потребителя, записани като Gamer 3 (Играч 3).
		off (изкл.):	Няма оптимизация от Smartimage game
	Shadow Control (Управление на сенките)	0-100	Настройката по подразбиране на Shadow Control (Управление на сенките) е 50, тогава крайният потребител може да регулира от 50 до 100 или 0 за увеличаване на контраста за по-ясна картина. 1. Ако картината е прекалено тъмна, за да се виждат ясно детайлите, регулирайте от 50 до 100 за по-ясна картина. 2. Ако картината е прекалено бяла, за да се виждат ясно детайлите, регулирайте от 50 до 0 за по-ясна картина.
	Low input Lag (Забавяне при ниско качество на входния сигнал)	On/off (Вкл./изкл.)	Изключете буфера, за да намалите забавянето на входния сигнал
	Game Color (Цвят при игри)	0-20	Цвят при игри ще предостави нива 0-20 за регулиране на наситеността за по-добра картина
LowBlue Mode (Слаба синя светлина)	Reading / Office / Internet / Multimedia / Off	Намалява вълната на синята светлина като управлява цветовата температура	
Overdrive (Ускоряване)	Weak (Слабо)	Регулира времето за реакция. (Boost can only enable in FreeSync off mode)	
	Medium (Средно)		
	Strong (Силно) (Motion picture response time 1ms)		
	Boost		
	Off (Изкл.)		

	FreeSync	On/off (Вкл./изкл.)	Adjust the FreeSync.
	Frame Counter	Off / Right-Up / Right-Down / Left-Down / Left-Up	Display vertical scanning frequency
	MBR	0-20	MBR(Motion Blur Reduction) will provide 0 – 20 levels for adjusting visible motion blur.

Note:

Boost or MBR must be above 75Hz refresh rate to start.

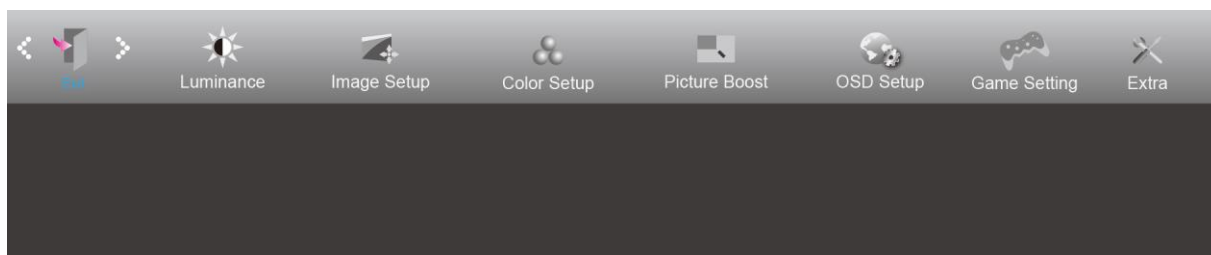
Extra (Допълнителни)







1. Натиснете **MENU (МЕНЮ)**, за да покажете менюто.
2. Натиснете < или >, за да изберете (Extra (Допълнит.)), след което натиснете **MENU (МЕНЮ)** за вход.
3. Натиснете < или >, за да изберете подменю.
4. Натиснете < или > за регулиране.
5. Натиснете **AUTO (АВТ.)** за изход.

	Input Select (Избор на входящ сигнал)	C24G1/C27G1/C32G1: Auto/D-SUB/HDMI1/HDMI2/DP CQ32G1: Auto/HDMI1/HDMI2/DP	Избор на входящ сигнален източник
	Auto Config. (автом. конфигуриране)	Yes (Да)/No (Не)	Автоматично регулиране на картината по подразбиране.
	Off Timer (Таймер изключване)	0-24 часа	Избор на време за изключване на захранването.
	Image Ratio (Пропорции на картината)	Wide (Широк)	Изберете пропорции на изображението за показване.
		4:3	
		1:1	
		17" (4:3)	
		19" (4:3)	
		19" (5:4) (C27G1/C32G1/CQ32G1)	
		19"W (16:10)	
21.5"W (16:9)			
22"W(16:10) (C27G1/C32G1/CQ32G1)			
23"W (16:9)			
23.6"W(16:9) (C27G1/C32G1/CQ32G1)			
24"W (16:9) (C27G1/C32G1/CQ32G1)			
DDC/CI	Yes (Да)/No (Не)	Вкл./изкл. на DDC/CI поддръжка.	
Reset (Възстановяване)	Yes (Да)/No (Не)	Връщане на менюто към стойности по подразбиране.	

Exit (Изход)



1. Натиснете  **MENU (МЕНЮ)**, за да покажете менюто.
2. Натиснете **< или >**, за да изберете  (Exit (Изход)), след което натиснете  **MENU (МЕНЮ)** за вход.
3. Натиснете  **AUTO (АВТ.)** за изход.

LED (светодиоден) индикатор

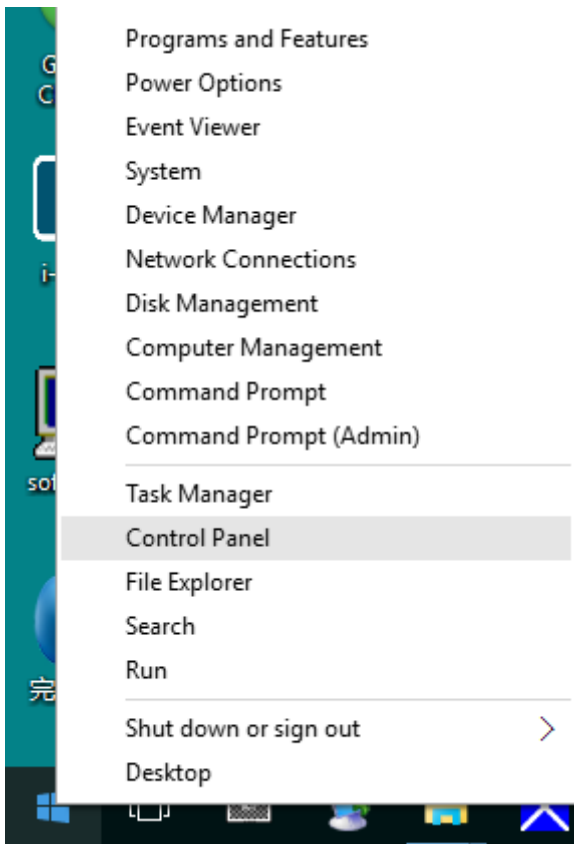
Състояние	Цвят на индикатора
Режим пълно захранване	Бяло
Power Saving (Икономия на енергия)	Оранжево

Драйвер

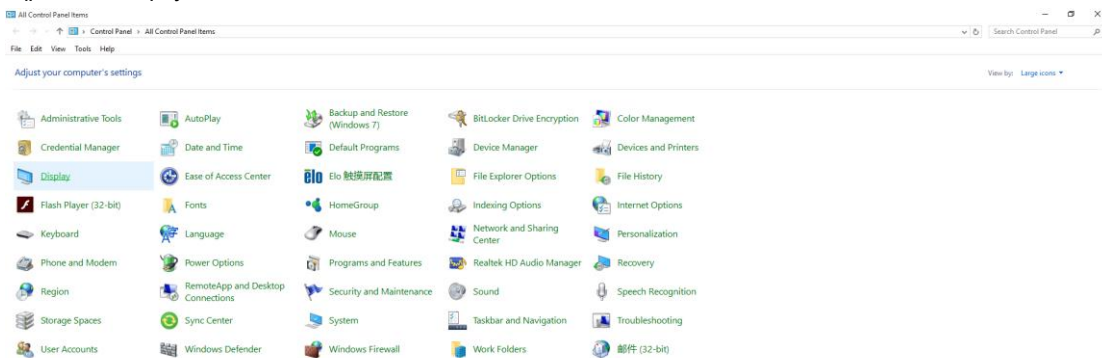
Драйвер на монитора

Windows 10

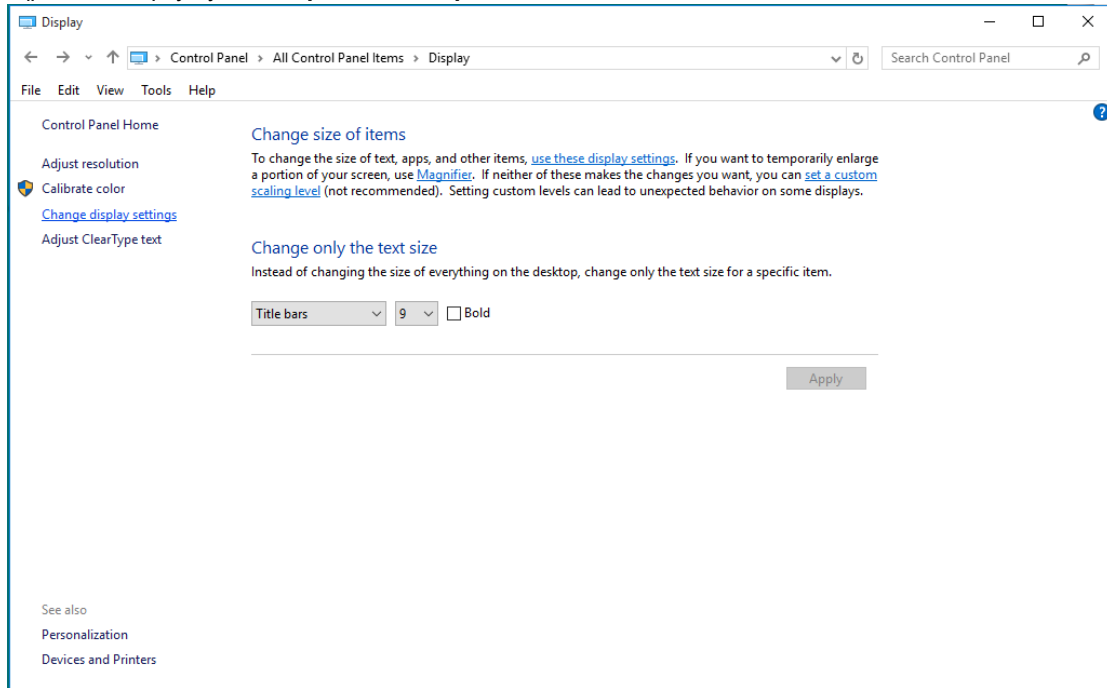
- Стартирайте Windows® 10
- Щракнете с десния бутон върху **СТАРТ**.
- Щракнете върху **“Контролен панел”**.



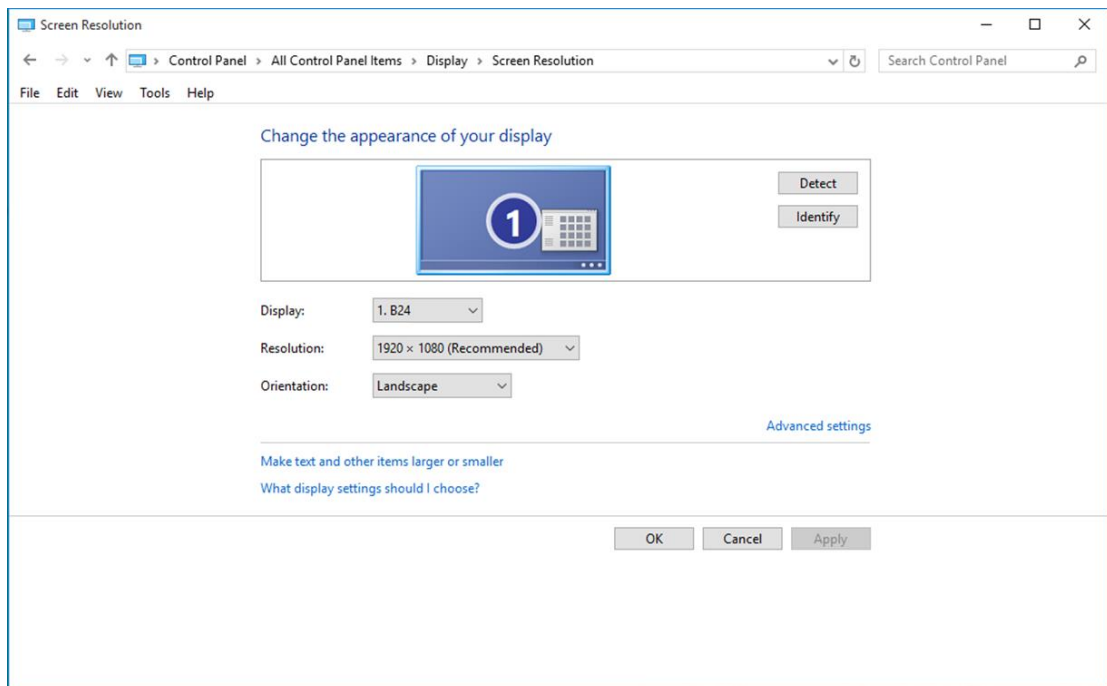
- Щракнете върху иконата **“Дисплей”**.



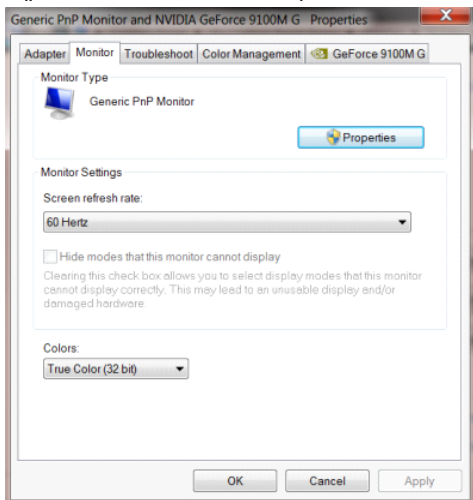
- Щракнете върху бутона “Промяна настройките на дисплея”



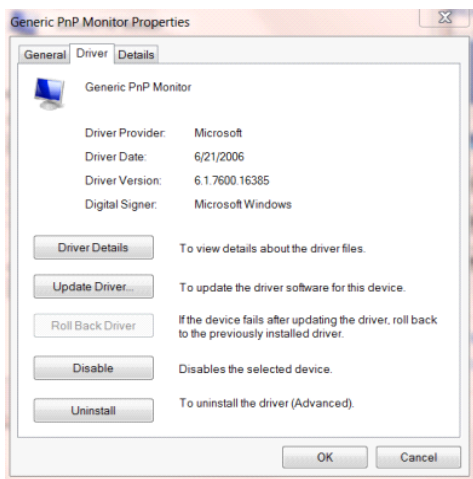
- Кликнете върху бутона “Разширени настройки”.



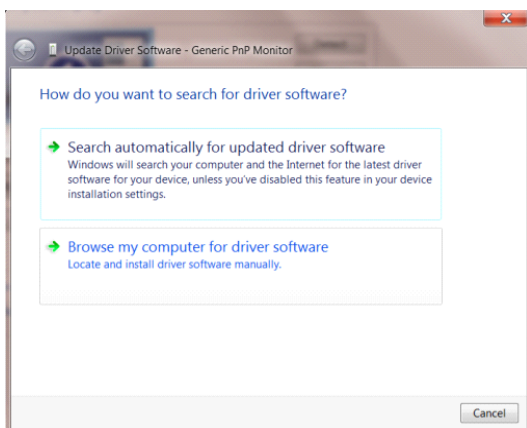
- Щракнете в поле **“Монитор”** и след това на **“Свойства”**.



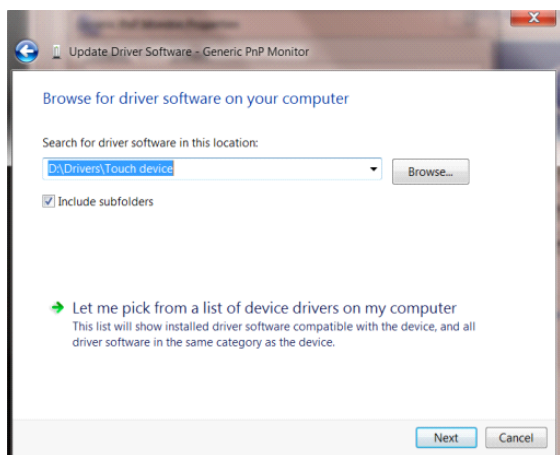
- Щракнете върху раздел **“Драйвер”**.



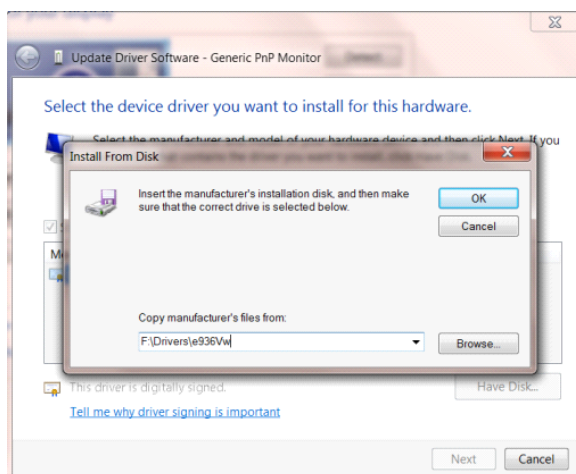
- Отворете прозореца **“Актуализиране на драйвера Generic PnP Monitor”** като щракнете върху **“Актуализиране на драйвера...”**, след което натиснете бутона **“Прегледай моя компютър за софтуер за драйвери”**.



- Изберете “Искам да избира от списък с драйвери на устройства в моя компютър”.



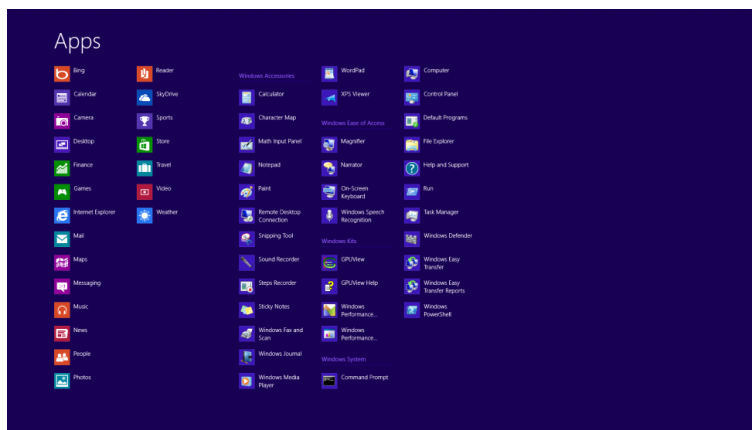
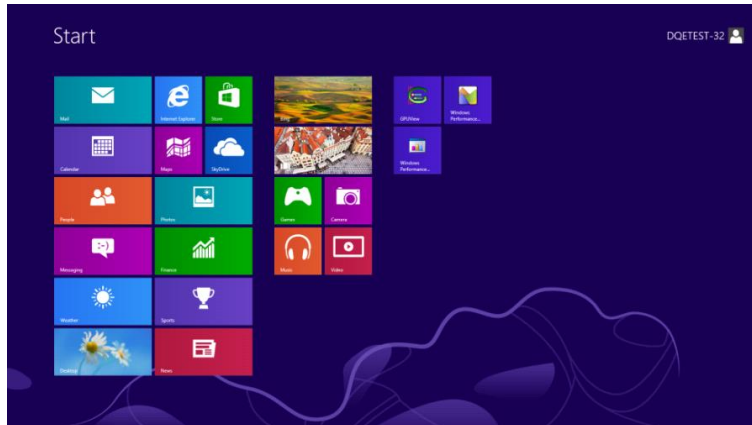
- Кликнете върху бутона “Има диск”. Щракнете на “Преглед” и отворете следния каталог: X:\Driver\module name (където X е буква, означаваща CD-ROM устройството).



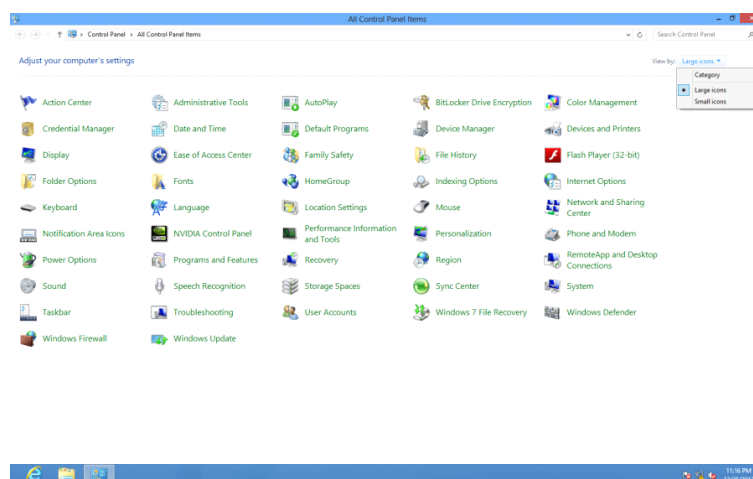
- Изберете файла “xxx.inf” и кликнете върху бутона “Отвори”. Щракнете върху “ОК”.
- Изберете модела на вашия монитор и щракнете “Следващ”. Файловете ще бъдат копирани от CD на твърдия диск.
- Затворете всички отворени прозорци и извадете компакт диска.
- Рестартирайте системата. Системата автоматично ще избере максималната честота на опресняване и съответстващите профили за цветово съвпадение.

Windows 8

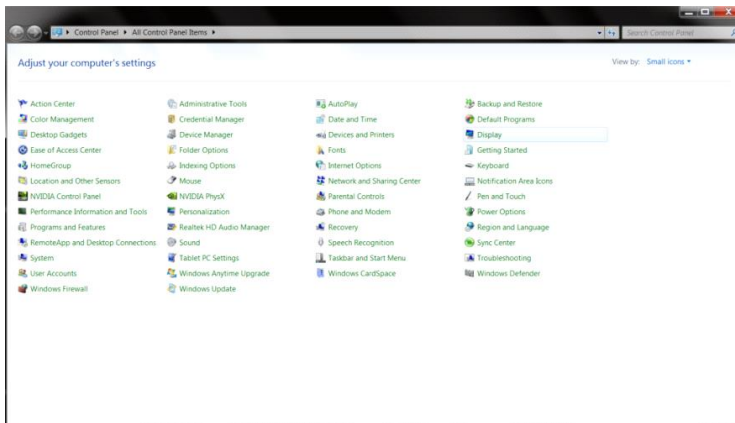
- Стартирайте Windows® 8
- Кликнете с десния бутон и кликнете **Всички приложения** в долния десен ъгъл на екрана.



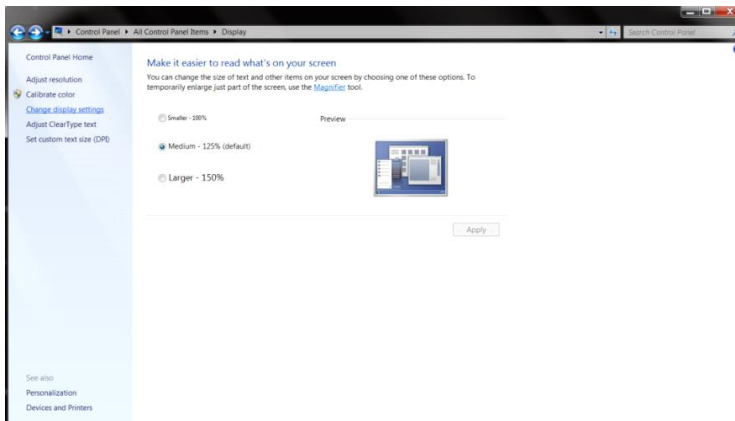
- Щракнете върху иконата “Контролен панел”
- Задайте “Преглед по” да бъде “Големи икони” или “Малки икони”.



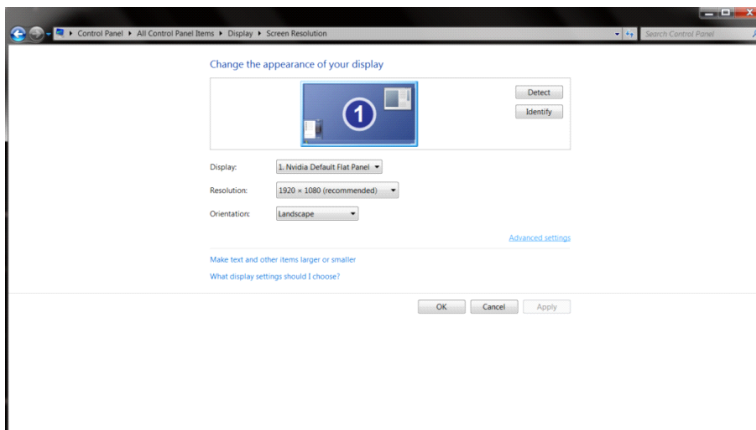
- Щракнете върху иконата “Дисплей”.



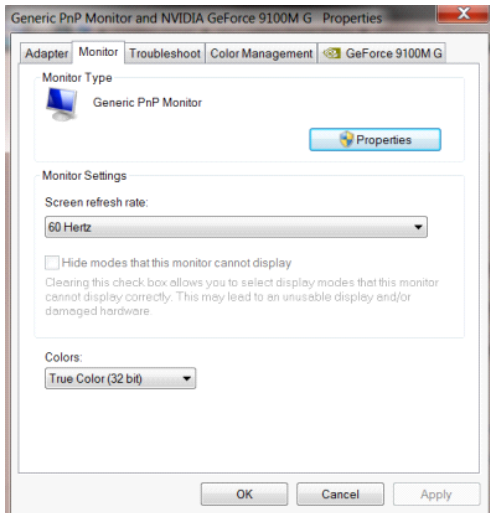
- Щракнете върху бутона “Промяна настройките на дисплея”.



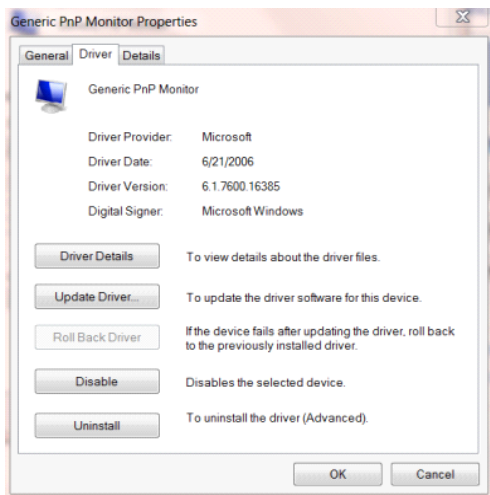
- Щракнете върху бутона “Разширени настройки”.



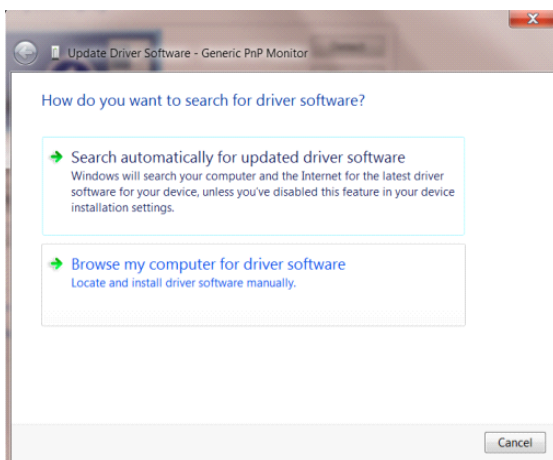
- Щракнете върху раздел **“Монитор”**, след което щракнете върху бутона **“Свойства”**.



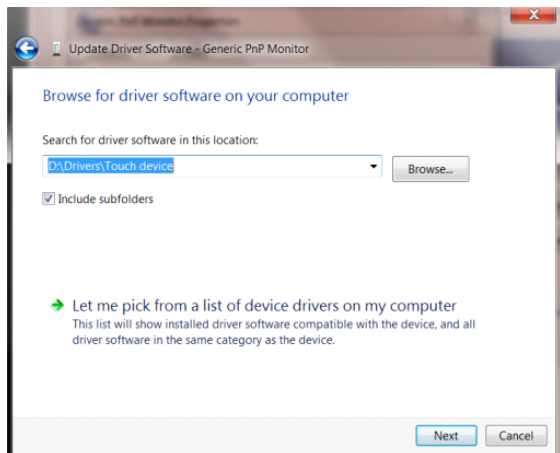
- Щракнете върху раздел **“Драйвер”**.



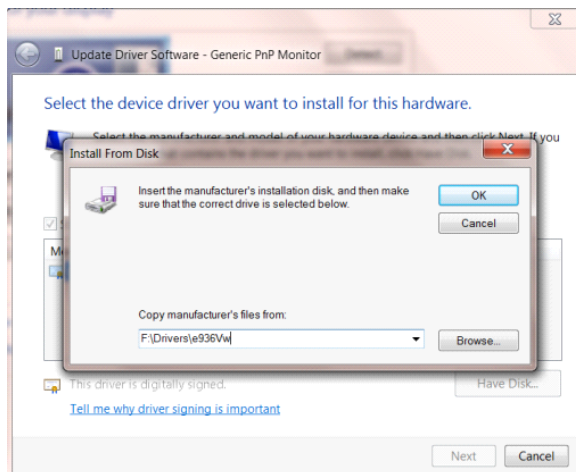
- Отворете прозореца **“Актуализиране на драйвера Generic PnP Monitor”** като щракнете върху **“Актуализиране на драйвер...”** и натиснете бутона **“Прегледай моя компютър за софтуер за драйвери”**.



- Изберете **“Let me pick from a list of device drivers on my computer”** (Искам да избира от списък с драйвери на устройствата в моя компютър).



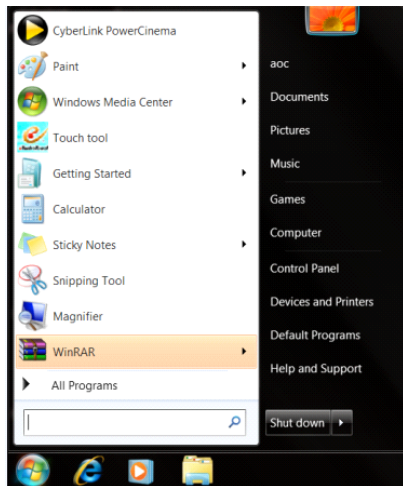
- Щракнете върху бутона **“От диск”**. Натиснете бутона **“Преглед”** и отидете до следната директория: X:\Driver\module name (където X е буква, означаваща CD-ROM устройството).



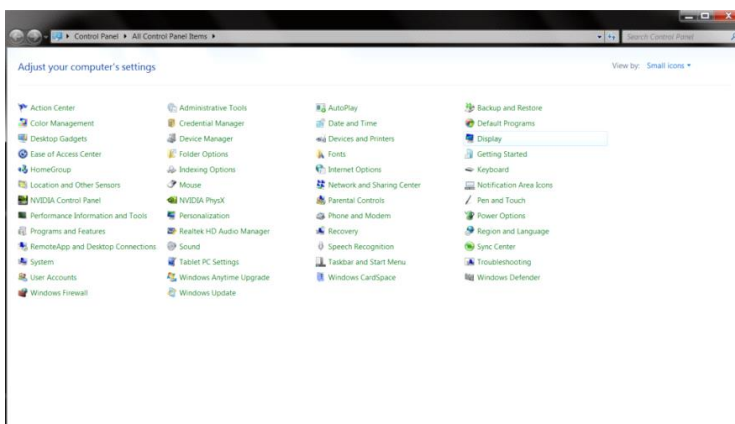
- Изберете файла **“xxx.inf”** и щракнете върху бутона **“Отвори”**. Щракнете върху бутона **“ОК”**.
- Изберете модела си и щракнете върху бутона **“Напред”**. Файловете ще бъдат копирани от CD на твърдия диск.
- Затворете всички отворени прозорци и извадете компакт диска.
- Рестартирайте системата. Системата автоматично ще избере максималната честота на опресняване и съответстващите профили за цветово съвпадение.

Windows 7

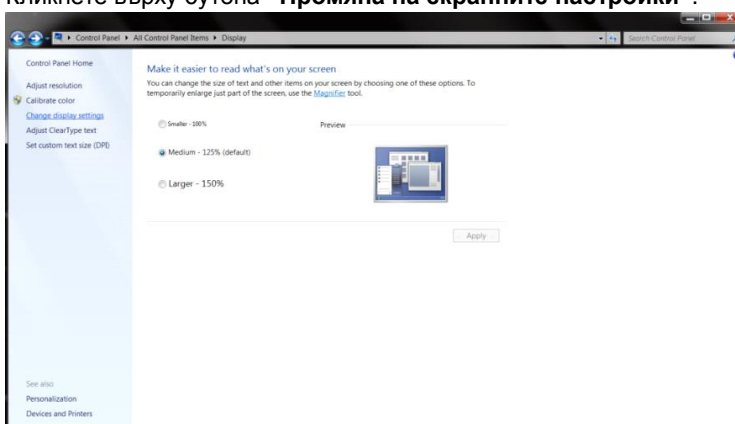
- Стартирайте Windows® 7
- Щракнете върху бутона “Старт”, след което щракнете върху “Контролен панел”.



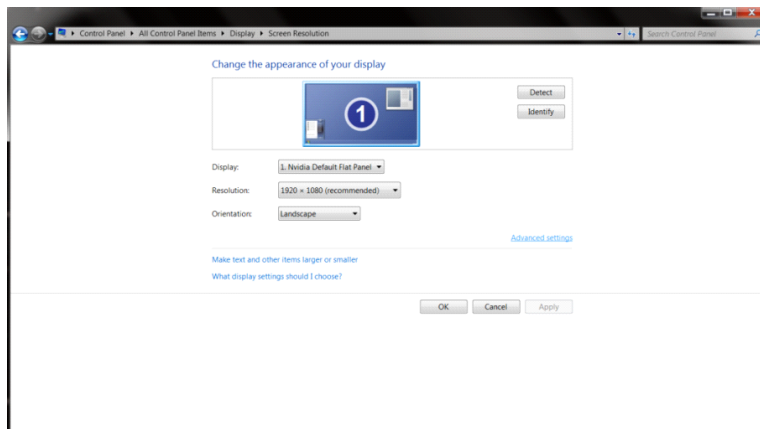
- Кликнете върху икона “Дисплей”.



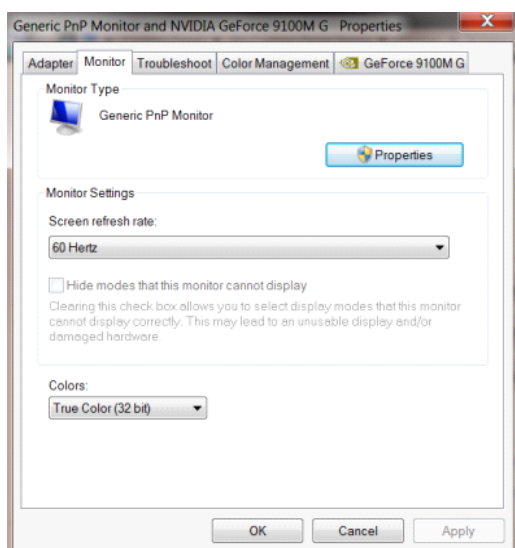
- Кликнете върху бутона “Промяна на екранните настройки”.



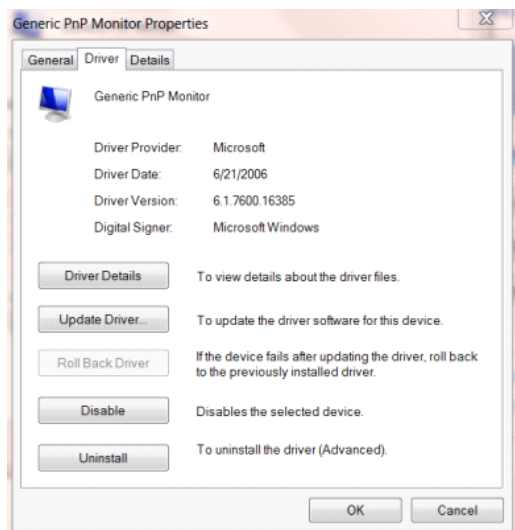
- Кликнете върху бутона “Разширени настройки”.



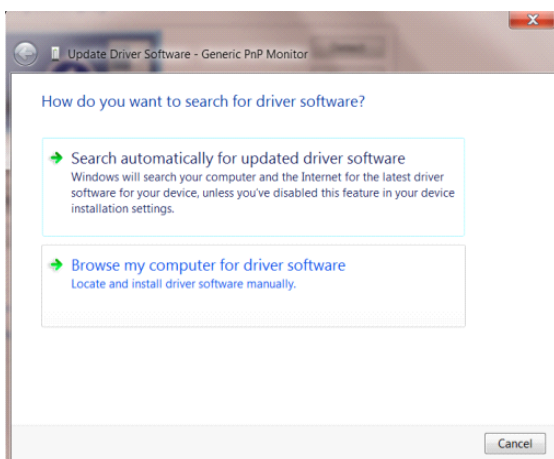
- Щракнете в поле “Монитор” и след това на “Свойства”.



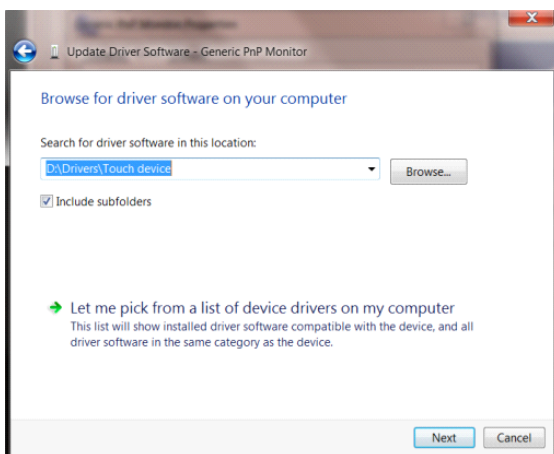
- Щракнете върху раздел “Драйвер”.



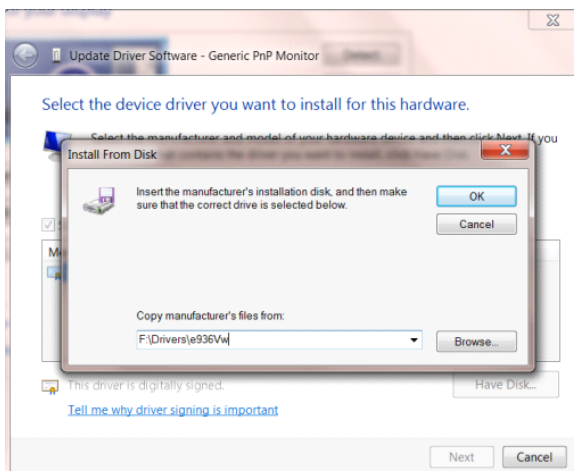
- Отворете прозореца **“Актуализиране на драйвера Generic PnP Monitor”** като щранете върху **“Актуализиране на драйвер...”**, след което натиснете бутона **“Прегледай моя компютър за софтуер за драйвери”**.



- Изберете **“Искам да избира от списък с драйвери на устройства в моя компютър”**.



- Кликнете върху бутона **“Има диск”**. Щракнете на **“Преглед”** и отворете следния каталог: X:\Driver\module name (където X е буква, означаваща CD-ROM устройството).



-
- Изберете файла “**xxx.inf**” и кликнете върху бутона “**Отвори**”. Щракнете върху “**ОК**”.
 - Изберете модела на вашия монитор и щракнете “**Следващ**”. Файловете ще бъдат копирани от CD на твърдия диск.
 - Затворете всички отворени прозорци и извадете компакт диска.
 - Рестартирайте системата. Системата автоматично ще избере максималната честота на опресняване и съответстващите профили за цветово съвпадение.

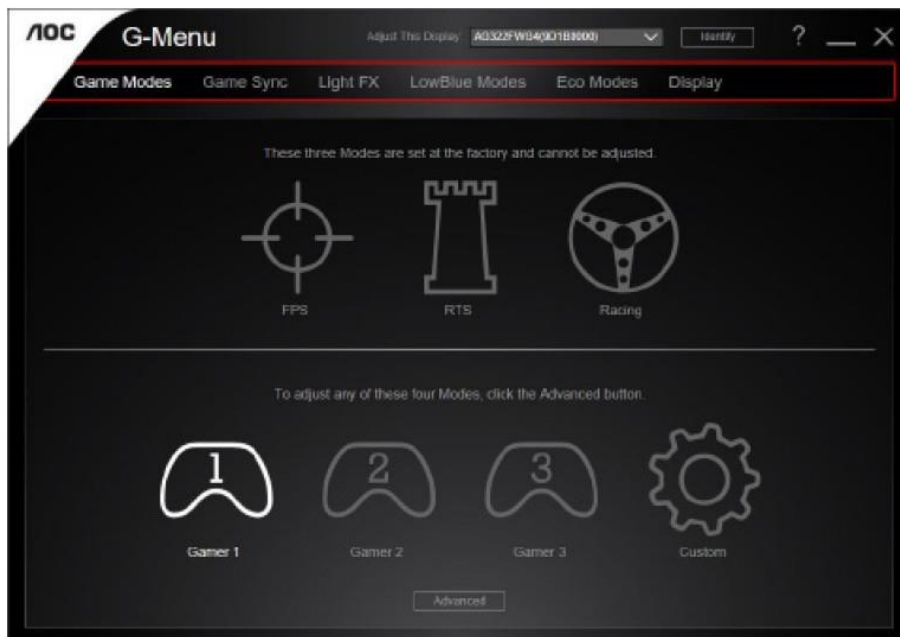
G-Menu



Добре дошли в програмите на “G-Menu” на AOC. G-Menu улеснява промяната на настройките на дисплея на монитора с помощта на екранни менюта вместо с бутон за екранно меню на монитора. За завършване на инсталирането следвайте указанията.

Забележка:

Функциите не са налични за всички модели.



e-Saver

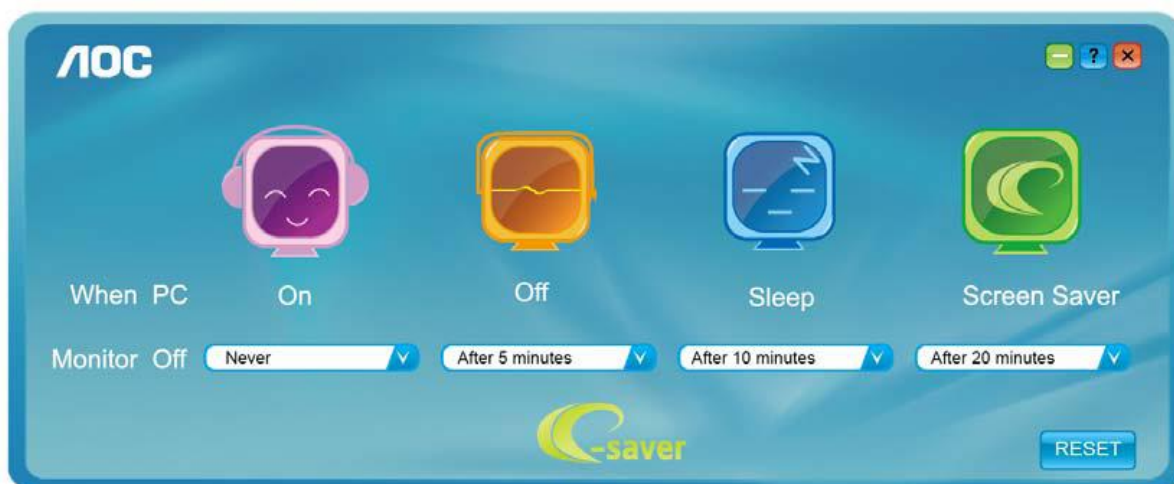


Поощряваме използването на програмите на AOC e-Saver за управление захранването на монитора! Програмата на AOC e-Saver осигурява функции Smart Shutdown (Интелигентно изключване) на мониторите, като своевременно изключва монитора независимо от състоянието на компютъра (On (Вкл), Off (Изкл), Sleep (Спане) или Screen Saver (Скринсейвър)); реалното време за изключване зависи от вашите предпочитания (виж примера по-долу).

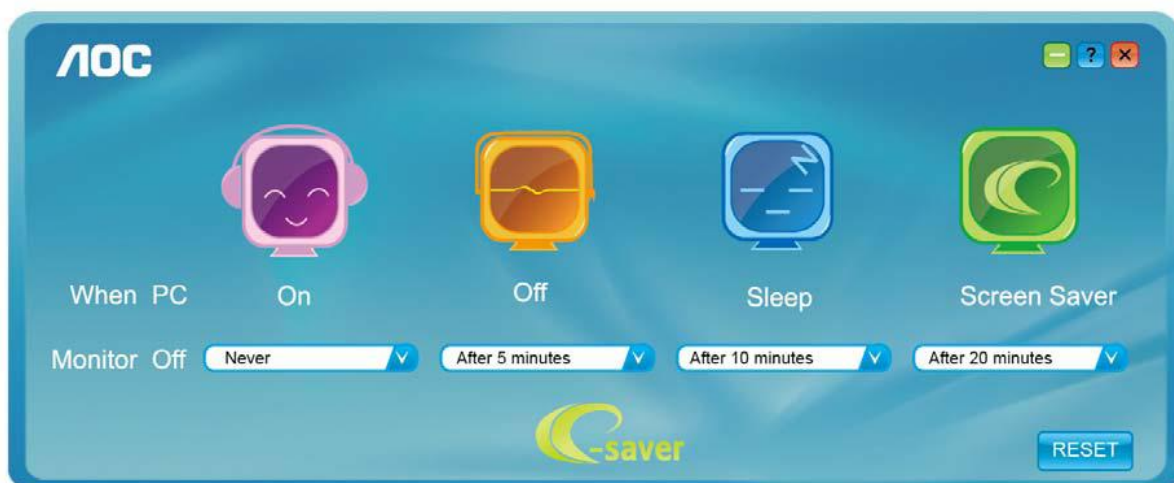
Щракнете на "driver/e-Saver/setup.exe" за стартиране инсталирането на софтуера e-Saver и следвайте указанията до завършване на инсталирането.

За всяко от четирите състояния на компютъра можете да изберете от падащото меню исканото време (в минути) за автоматично изключване на монитора. На примерите по-долу е показано:

- 1) Мониторът не се изключва, ако компютърът е включен.
- 2) Мониторът се изключва автоматично 5 минути след изключване на компютъра.
- 3) Мониторът се изключва автоматично 10 минути след преминаване на компютъра в режим сън/готовност.
- 4) Мониторът се изключва автоматично 20 минути след появяване на скрийнсейвъра.



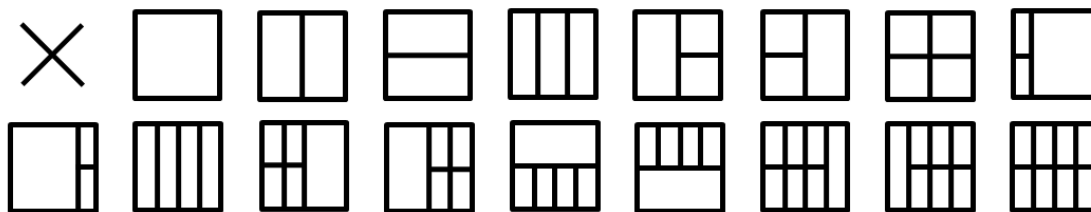
Можете да щракнете "RESET" (Възстановяване) за връщане на началните настройки на e-Saver както следва.



Screen+



Добре дошли в програмите "Screen+" на АОС. Софтуерът Screen+ е инструмент за разделяне на работния екран; той разделя екрана на различни панели и във всеки панел се извежда различен прозорец. Трябва само да завлечете прозореца до съответния панел, ако искате да го видите. Поддържат се множество дисплеи на монитора за улесняване на работата. За инсталиране следвайте указанията на софтуера.



Отстраняване на неизправности

Проблеми и въпрос	Възможни решения
<p>LED индикаторът за включване и изключване не е ON (ВКЛ.)</p>	<p>Проверете дали ключът на захранването е Вкл и захранващият кабел е правилно свързан към заземен контакт и към монитора.</p>
<p>Липсва изображение на екрана</p>	<ul style="list-style-type: none"> ● Дали захранващият кабел е правилно свързан? Проверете свързването на кабела и захранването. ● Дали кабелът е правилно свързан? (връзка през D-sub кабел) Проверете кабелния конектор DB-15. (установена връзка чрез HDMI кабел) Проверете връзката на HDMI кабела. (установена връзка чрез DP кабел) Проверете връзката на DP кабела. * HDMI/DP вход не е наличен на всички модели. ● Ако захранването е включено, рестартирайте компютъра, за да видите началния екран (екран за регистриране). Ако началният екран (за регистриране) се появи, стартирайте подходящ режим за компютъра (safe mode-безопасен режим за Windows 7/8/10), след това сменете честотата на видеокартата. (Вижте задаване на оптимална разрешителната способност) Ако началният екран (за регистриране) не се появи, свържете се със сервизната служба или дилъра. ● Извежда ли се "входният сигнал не се поддържа" на екрана? Това съобщение се извежда, ако сигналът от видеокартата превишава максималните стойности на разрешителната способност и честотата, с които може да работи мониторът. Задайте максималната разрешителна способност и честота, с които да работи мониторът. ● Уверете се, че са инсталирани драйвери на монитора на AOC.
<p>Картината е размита и има проблеми с раздвояване на образа</p>	<p>Настройте контраста и яркостта чрез командите. Натиснете за автоматично настройване. Уверете се, че не ползвате удължител или разпределителна кутия. Препоръчваме мониторът да е включен директно към изходния конектор на видеокартата.</p>
<p>Картината подскача, трепти или в нея се появяват вълни.</p>	<p>Отдалечете електрическите устройства, които могат да причинят смущения възможно най-далече от монитора. Използвайте максималната честота на обновяване, достъпна за монитора или за използваната разрешителна способност.</p>

<p>Мониторът блокира в активен режим Изкл</p>	<p>Копчето за Вкл/Изкл трябва да е на Вкл.</p> <p>Видеокартата на компютъра трябва да е плътно вкарана в гнездото.</p> <p>Уверете се, че видео кабелът на монитора е правилно свързан към компютъра.</p> <p>Проверете дали в конекторите на видео кабела на монитора няма огънати крачета.</p> <p>Проверете дали компютърът работи, като натиснете клавиш CAPS LOCK (ГЛАВНИ) на клавиатурата и наблюдавате индикатора CAPS LOCK. Индикаторът трябва да светва или изгасва при натискане на клавиш CAPS LOCK.</p>
<p>Липсва един от първичните цветове (ЧЕРВЕН, ЗЕЛЕН или СИН)</p>	<p>Проверете дали в конекторите на видео кабела на монитора няма повредени крачета.</p> <p>Уверете се, че видео кабелът на монитора е правилно свързан към компютъра.</p>
<p>Изображението на екрана не е центрирано или не е с правилната големина.</p>	<p>Нагласете вертикалната и хоризонтална позиция или натиснете бързия клавиш (AUTO).</p>
<p>Картината има дефекти в цвета (бялото не изглежда бяло)</p>	<p>Нагласете цветовете RGB (ЧЗС) или изберете желаната температура на цветовете.</p>
<p>Хоризонтални или вертикални деформации на екрана</p>	<p>В Windows 7/8/10 използвайте режим изключване за нагласяне на CLOCK (Честота) и PHASE (Фаза).</p> <p>Натиснете за авто-регулиране.</p>

Спецификация

Общи спецификации

Панел	Име на модела	C24G1		
	Работна система	TFT цветен LCD		
	Размер на видимото изображение	59,8 cm диагонал		
	Стъпка между пикселите	0,2715 (X.) мм x 0,2715 (B.) мм		
	Видео	R, G, B (Ч, З, С) аналогов интерфейс, HDMI интерфейс, DP интерфейс		
	Отделена синхронизация	H/V TTL		
	Цвят на дисплея	16,7M цвята		
Others	Диапазон хоризонтално сканиране	30~160KHz		
	Размер хоризонтално сканиране (максимум)	521,39 мм		
	Диапазон вертикално сканиране	50-146Hz(D-SUB) 48-146Hz(HDMI、DP)		
	Размер вертикално сканиране (максимум)	293,28 мм		
	Оптимална зададена разрешителна способност	1920x1080@60Hz		
	Max resolution	1920x1080@60Hz(D-SUB) 1920x1080@144Hz(HDMI、DP)		
	Plug & Play съвместимост	VESA DDC2B		
	Входен конектор	D-Sub 15 pin/HDMI/DP		
	Захранване	100-240V~,50/60Hz		
	Консумация на енергия	Типичен (Яркост = 90,задайте Контраст = 50)	21W	
		(Яркост = 100,задайте Контраст = 100)	≤29W	
пестене на енергия		≤0,5W		
Off timer (Таймер изключване)	0-24 часа			
Размери и тегло	Тип на конектора	D-Sub,DP, HDMI, Изход за слушалки		
	Тип на сигналния кабел	Може да се разкача		
Среда	Температура:	Работна	0° до 40°C	
		Съхранение	-25° до 55°C	
	Влажност:	Работна	10% до 85% (без кондензация)	
		Съхранение	5% до 93% (без кондензация)	
	Надморска височина:	Работна	0~ 5000 м(0~16404 ft)	
		Съхранение	0~ 12192м(0~40000 ft)	

Панел	Име на модела	C27G1		
	Работна система	TFT цветен LCD		
	Размер на видимото изображение	68,6 cm диагонал		
	Стъпка между пикселите	0,3114 (X.) мм x 0,3114 (B.) мм		
	Видео	R, G, B (Ч, З, С) аналогов интерфейс, HDMI интерфейс, DP интерфейс		
	Отделена синхронизация	H/V TTL		
	Цвят на дисплея	16,7M		
Others	Диапазон хоризонтално сканиране	30~160KHz		
	Размер хоризонтално сканиране (максимум)	597,888 мм		
	Диапазон вертикално сканиране	50-146Hz(D-SUB) 48-146Hz(HDMI、DP)		
	Размер вертикално сканиране (максимум)	336,312 мм		
	Оптимална зададена разрешителна способност	1920x1080@60Hz		
	Max resolution	1920x1080@60Hz(D-SUB) 1920x1080@144Hz(HDMI、DP)		
	Plug & Play съвместимост	VESA DDC2B/CI		
	Входен конектор	D-Sub 15 pin/HDMIx2/DP		
	Захранване	100-240V~,50/60Hz		
	Консумация на енергия	Типичен (Яркост = 90,задайте Контраст = 50)	29W	
		(Яркост = 100,задайте Контраст = 100)	≤41W	
пестене на енергия		≤0,5W		
Off timer (Таймер изключване)	0-24 часа			
Размери и тегло	Тип на конектора	D-Sub/DP/ HDMI/ Изход за слушалки		
	Тип на сигналния кабел	Може да се разкача		
Среда	Температура:	Работна	0° до 40°C	
		Съхранение	-25° до 55°C	
	Влажност:	Работна	10% до 85% (без кондензация)	
		Съхранение	5% до 93% (без кондензация)	
	Надморска височина:	Работна	0~ 5000 м(0~16404 ft)	
		Съхранение	0~ 12192м(0~40000 ft)	

Панел	Име на модела	C32G1		
	Работна система	TFT цветен LCD		
	Размер на видимото изображение	80,0 cm диагонал		
	Стъпка между пикселите	0,36375 (X.) мм x 0,36375 (B.) мм		
	Видео	R, G, B (Ч, З, С) аналогов интерфейс, HDMI интерфейс, DP интерфейс		
	Отделена синхронизация	H/V TTL		
	Цвят на дисплея	16,7M		
Others	Диапазон хоризонтално сканиране	30~160KHz		
	Размер хоризонтално сканиране (максимум)	698,4 мм		
	Диапазон вертикално сканиране	50-146Hz(D-SUB) 48-146Hz(HDMI、DP)		
	Размер вертикално сканиране (максимум)	392,85 мм		
	Оптимална зададена разрешителна способност	1920x1080@60Hz		
	Max resolution	1920x1080@60Hz(D-SUB) 1920x1080@144Hz(HDMI、DP)		
	Plug & Play съвместимост	VESA DDC2B/CI		
	Входен конектор	D-Sub 15 pin/HDMIx2/DP		
	Захранване	100-240V~,50/60Hz		
	Консумация на енергия	Типичен (Яркост = 90,задайте Контраст = 50)	35W	
		(Яркост = 100,задайте Контраст = 100)	≤50W	
пестене на енергия		≤0,5W		
Off timer (Таймер изключване)	0-24 часа			
Размери и тегло	Тип на конектора	D-Sub/DP/ HDMI/ Изход за слушалки		
	Тип на сигналния кабел	Може да се разкача		
Среда	Температура:	Работна	0° до 40°C	
		Съхранение	-25° до 55°C	
	Влажност:	Работна	10% до 85% (без кондензация)	
		Съхранение	5% до 93% (без кондензация)	
	Надморска височина:	Работна	0~ 5000 м(0~16404 ft)	
		Съхранение	0~ 12192м(0~40000 ft)	

Панел	Име на модела	CQ32G1		
	Работна система	TFT цветен LCD		
	Размер на видимото изображение	80,0 cm диагонал		
	Стъпка между пикселите	0,2724 (X.) мм x 0,2724 (B.) мм		
	Видео	HDMI интерфейс, DP интерфейс		
	Отделена синхронизация	H/V TTL		
	Цвят на дисплея	16,7M		
Others	Диапазон хоризонтално сканиране	30~160KHz		
	Размер хоризонтално сканиране (максимум)	697,344 мм		
	Диапазон вертикално сканиране	48-144Hz		
	Размер вертикално сканиране (максимум)	392,256 мм		
	Оптимална зададена разрешителна способност	2560x1440@60Hz		
	Max resolution	2560x1440@75Hz(HDMI1) 2560x1440@144Hz(HDMI2、DP)		
	Plug & Play съвместимост	VESA DDC2B/CI		
	Входен конектор	HDMIx2/DP		
	Захранване	100-240V~,50/60Hz		
	Консумация на енергия	Типичен (Яркост = 90,задайте Контраст = 50)	37W	
		(Яркост = 100,задайте Контраст = 100)	≤59W	
пестене на енергия		≤0,5W		
Off timer (Таймер изключване)	0-24 часа			
Размери и тегло	Тип на конектора	DP/ HDMI/ Изход за слушалки		
	Тип на сигналния кабел	Може да се разкача		
Среда	Температура:	Работна	0° до 40°C	
		Съхранение	-25° до 55°C	
	Влажност:	Работна	10% до 85% (без кондензация)	
		Съхранение	5% до 93% (без кондензация)	
	Надморска височина:	Работна	0~ 5000 м(0~16404 ft)	
		Съхранение	0~ 12192м(0~40000 ft)	

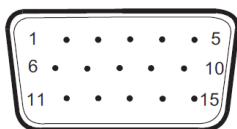
Предварително настроени екранни режими

C24G1/C27G1/C32G1

Стандарт	Разделителна способност	Хоризонтална честота (kHz)	V. Frequency (В. честота) (Hz)
VGA	640x480@60Hz	31.469	59.94
VGA	640x480@67Hz	35	66.667
VGA	640x480@72Hz	37.861	72.809
VGA	640x480@75Hz	37.5	75
VGA	640x480@100Hz	51.08	99.769
VGA	640x480@120Hz	61.91	119.518
DOS MODE	720x400@70Hz	31.469	70.087
DOS MODE	720x480@60Hz	29.855	59.710
SD	720x576@50Hz	31.25	50
SVGA	800x600@56Hz	35.156	56.25
SVGA	800x600@60Hz	37.879	60.317
SVGA	800x600@72Hz	48.077	72.188
SVGA	800x600@75Hz	46.875	75
SVGA	800x600@100Hz	63.684	99.662
SVGA	800x600@120Hz	76.302	119.97
SVGA	832x624@75Hz	49.725	74.551
XGA	1024x768@60Hz	48.363	60.004
XGA	1024x768@70Hz	56.476	70.069
XGA	1024x768@75Hz	60.023	75.029
XGA	1024x768@100Hz	81.577	99.972
XGA	1024x768@120Hz	97.551	119.989
WXGA+	1440x900@60Hz	55.935	59.887
SXGA	1280x1024@60Hz	63.981	60.02
SXGA	1280x1024@75Hz	79.975	75.025
HD	1280x720@50Hz	37.071	49.827
HD	1280x720@60Hz	45	60
HD	1280x1080@60Hz	67.173	59.976
Full HD	1920x1080@60Hz	67.5	60
Full HD	1920x1080@100Hz	113.21	99.93
Full HD	1920x1080@120Hz	137.26	119.982
Full HD	1920x1080@144Hz(RB)	158.1	144

Стандарт	Разделителна способност	Хоризонтална честота (kHz)	V. Frequency (В. честота) (Hz)
VGA	640x480@60Hz	31.469	59.940
	640x480@72Hz	37.861	72.809
	640x480@75Hz	37.500	75.00
SVGA	800x600@56Hz	35.156	56.250
	800x600@60Hz	37.879	60.317
	800x600@72Hz	48.077	72.188
	800x600@75Hz	46.875	75.000
XGA	1024x768@60Hz	48.363	60.004
	1024x768@70Hz	56.476	70.069
	1024x768@75Hz	60.023	75.029
SXGA	1280x1024@60Hz	63.981	60.020
	1280x1024@75Hz	79.976	75.025
WXGA+	1440x900@60Hz	55.935	59.887
	1440x900@60Hz	55.469	59.901
WSXGA	1680x1050@60Hz	65.290	59.954
	1680x1050@60Hz	64.674	59.883
FHD	1920x1080@60Hz	67.500	60.000
QHD for HDMI,DP	2560x1440@60Hz	88.787	59.951
QHD for HDMI,DP	2560x1440@75Hz	111.028	74.968
QHD for HDMI,DP	2560x1440@144Hz	222.056	143.952
IBM MODES			
DOS	640x350@70Hz	31.469	70.087
DOS	720x400@70Hz	31.469	70.087
MAC MODES			
VGA	640x480@67Hz	35.000	66.667
SVGA	832x624@75Hz	49.725	74.551
XGA	1024x768@75Hz	60.241	74.927

Разпределение на крачетата



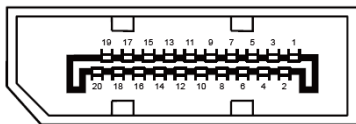
15 - полюсен сигнален кабел за цветен монитор

Извод номер	Име на сигнала	Извод номер	Име на сигнала
1	Видео - червено	9	+5V
2	Видео - зелено	10	Маса
3	Видео - синьо	11	N.C.
4	N.C.	12	DDC-серийни данни
5	Кабел за детекция	13	X. синхронизация
6	GND-R	14	B. синхронизация
7	GND-G	15	DDC-серийна честота
8	GND-B		



19 - полюсен сигнален кабел за цветен монитор

Извод номер	Име на сигнала	Извод номер	Име на сигнала
1	TMDS данни 2+	11	TMDS Clock Shield
2	TMDS данни 2 екран	12	TMDS честота
3	TMDS данни 2	13	CEC
4	TMDS данни 1+	14	Запазено (N.C. на устройство)
5	TMDS данни 1 екран	15	SCL
6	TMDS данни 1	16	SDA
7	TMDS данни 0+	17	DDC/CEC маса
8	TMDS данни 0 екран	18	+5V захранване
9	TMDS данни 0	19	Детекция горещ контакт
10	TMDS честота +		



20-изводен сигнален кабел за цветен монитор

Номер на извода	Име на сигнала	Номер на извода	Име на сигнала
1	ML_Lane 3 (n)	11	GND
2	GND	12	ML_Lane 0 (p)
3	ML_Lane 3 (p)	13	CONFIG1
4	ML_Lane 2 (n)	14	CONFIG2
5	GND	15	AUX_CH(p)
6	ML_Lane 2 (p)	16	GND
7	ML_Lane 1 (n)	17	AUX_CH(n)
8	GND	18	Засичане на кабела
9	ML_Lane 1 (p)	19	Return DP_PWR
10	ML_Lane 0 (n)	20	DP_PWR

Plug and Play устройство

Функция Plug & Play DDC2B

Мониторът е оборудван с възможности за VESA DDC2B съгласно VESA DDC STANDARD. Те позволяват на монитора да информира главната система за своите особености и в зависимост от нивото на използваната DDC да предава допълнителна информация относно показателите на дисплея.

DDC2B е двупосочен канал за данни, базиран на I2C протокол. Главната система може да изисква EDID информация през канала DDC2B.

Регулаторни

Съобщение на ФКК (FCC)

Декларация за Клас В на ФКК за радиосмущения: (ЗА МОДЕЛИ, СЕРТИФИЦИРАНИ ОТ ФКК)

ЗАБЕЛЕЖКА: Това устройство е тествано и отговаря на ограниченията за цифрово устройство "Class B", съгласно част 15 от правилника на ФКК. Тези ограничения са предназначени за разумна защита срещу вредни смущения в градска среда. Това оборудване произвежда, използва и може да излъчва радиочестотна енергия. Ако не е инсталирано и използвано в съответствие с инструкциите на производителя, то може да причини вредни смущения на радио комуникациите. Няма гаранция, че в определени инсталации няма да се появят смущения. Ако устройството причинява вредни смущения в радио- и телевизионното приемане, които могат да се определят чрез включване и изключване на устройството, потребителят може да се опита да коригира смущенията по някои от следните начини:

Пренасочете или преместете антената.

Увеличете разстоянието между устройството и приемника.

Свържете устройството към контакт в електрическа верига, различна от веригата на приемника.

Потърсете помощ от продавача или опитен радио-телевизионен техник.

ЗАБЕЛЕЖКА:

Промени или модификации, които не са изрично одобрени от отговорния за съвместимостта орган, могат да анулират правата на потребителя при ползване на устройството.

Трябва да се използват екранирани интерфейсни кабели, евентуално захранващи кабели, за удовлетворяване на ограниченията за емисиите.

Производителят не носи отговорност за радио и ТВ смущения, причинени от неодобрени модификации на устройството. Потребителят носи отговорност за отстраняване на тези смущения. Потребителят носи отговорност за отстраняване на тези смущения.

Това устройство отговаря на част 15 от правилника на ФКК. Работата му е предмет на следните две условия:

Устройството да не причинява вредна интерференция. Устройството трябва да приема всякаква интерференция включително и такава, която може да причини нежелано действие.

Декларация за отпадъци

Изхвърляне на отпадъци от оборудване от потребители в частни домакинства в Европейския съюз.



Този символ върху продукта или опаковката показва, че той не трябва да се изхвърля с битовите отпадъци. Ваша отговорност е да изхвърлите бракуваните уреди, като ги предадете в подходящ пункт за събиране и рециклиране на електрическо и електронно оборудване. Разделното събиране и рециклиране на Вашето старо оборудване при изхвърляне ще спомогне за запазване на природните ресурси и ще гарантира, че продуктът се рециклира по начин, който предпазва здравето на хората и защитава околната среда. За повече информация къде можете да предадете старите уреди за рециклиране се свържете със съответния офис във Вашия град, с местната служба за събиране на битови отпадъци или с магазина, от който сте закупили продукта.

Декларация за отпадъци за Индия



Този символ върху продукта или опаковката показва, че той не трябва да се изхвърля с битовите отпадъци. Ваша отговорност е да изхвърлите бракуваните уреди, като ги предадете в подходящ пункт за събиране и рециклиране на електрическо и електронно оборудване. Разделното събиране и рециклиране на Вашето старо оборудване при изхвърляне ще спомогне за запазване на природните ресурси и ще гарантира, че продуктът се рециклира по начин, който предпазва здравето на хората и защитава околната среда.

За повече сведения къде можете да изхвърлите старите уреди за рециклиране в Индия посетете следния линк:

www.aocindia.com/ewaste.php.

Energy Star EPA



ENERGY STAR® е регистрирана марка в САЩ. Като партньори на ENERGY STAR® Partner AOC International (Europe) BV и Envision Peripherals, Inc. са определили, че този продукт удовлетворява указанията на ENERGY STAR® за енергоефективност. (ЗА МОДЕЛИ, СЕРТИФИЦИРАНИ ОТ EPA)

ЕРЕАТ декларация



ЕРЕАТ е система, която помага на клиентите в публичния и частния сектор да оценят, сравнят и изберат настолни компютри, ноутбуци и монитори въз основа на атрибутите на тяхната среда. ЕРЕАТ също така предоставя ясни и последователни критерии за производителност за дизайна на продуктите и предоставя възможност на производителите да си осигурят признанието на пазара за положените усилия за намаляване на влиянието, което продуктите им оказват върху околната среда.

АОС вярва в опазването на околната среда. Основната цел на АОС е да пести природните ресурси и да намали отпадъчните продукти, затова АОС обявява началото на програма за рециклиране на опаковката на АОС мониторите. Тази програма е създадена, за да Ви помогне да изхвърлите кашона на монитора и изолационните материали по подходящ начин. Ако няма местен пункт за рециклиране на отпадъци, АОС ще рециклира опаковъчните материали, включително пяна и картон. Решението АОС Display ще рециклира само опаковката на АОС монитора. Вижте следния уеб сайт:

Само за Северна и Южна Америка без Бразилия:

<http://us.aoc.com/aoc-corporation/?page=environmental-impact>

За Германия:

<http://aoc-europe.com/de/content/environment>

За Бразилия:

<http://www.aoc.com.br/pg/embalagem-verde>

Сервизно обслужване:

Гаранционна декларация за Европа

Три годишна ограничена гаранция*

За АОС цветни монитори продавани в Европа, АОС International (Europe) B.V. гарантира, че продукта няма дефекти в материала и такива в следствие на некачествена работа за период от три (3) години след оригиналната дата на закупуване от потребителя. По време на този период, АОС International (Europe) B.V. ще, по своя възможност, или да поправи дефектните продукти с нови или възстановени части, или да го подмени с нов или възстановен продукт, без заплащане, освен в случаите изброени по-долу. При липса на доказателство за покупка, гаранцията ще започне 3 месеца след датата на производство, обозначена на продукта.

Ако продукта е дефектен, трябва да се свържете с местния доставчик или погледнете раздела за услуги и поддръжка на www.aoc-europe.com за инструкции относно гаранцията. Пътните разходи по гаранцията са предварително платени от АОС за доставката и връщането. Уверете се, че към продукта сте включили доказателство за покупката, на което има дата и го изпратете до сертифициран или упълномощен сервизен център на АОС при следните условия:

- Уверете се, че LCD монитора е опакован в подходяща картонена кутия (АОС предпочита оригиналните кутии, за да може монитора да е достатъчно защитен по време на транспорта).
- Поставете RMA номера на етикета с адреса
- Поставете RMA номера на картоната за доставка

АОС International (Europe) B.V. ще заплати таксите за връщане до страните, посочени в гаранционното свидетелство. АОС International (Europe) B.V. ще плати разходите по обратната доставка в рамките на държавите определени с гаранцията. АОС International (Europe) GmbH не носи отговорност за разходи свързани с пренасянето на продукта през международни граници. Това включва и границите в рамките на Европейския съюз. Ако LCD монитора не е достъпен за получаване при куриера, ще бъдете таксувани с такса за получаване.

Тази ограничена гаранция не покрива загуби или повреди, които са възникнали в следствие на :

- Повреди по време на транспорт в резултат от неподходящо опаковане
- Неправилна инсталация или поддръжка, различна от тази, посочена в ръководството на потребителя на АОС
- Неправилна употреба
- Небрежност
- Всякакви случаи различни от нормалните потребителски или индустриални приложения
- Корекция от неоторизиран източник
- Поправка, модификация или инсталиране на възможности или части от всеки различен от оторизиран сервизен център на АОС.
- Неподходящи околни условия като висока влажност и прах

-
- Повреда нанесена с насилие
 - Силно или неподходящо отопление или климатизация или прекъсвания на тока, токови удари или други неизправности.

Тази ограничена гаранция не покрива фърмуер или хардуер на продукта, която вие или други лица сте модифицирали или изменили, вие носите пълна отговорност и задължения за подобни модификации и изменения.

Всички AOC LCD монитори са произведени според стандартите на ISO 9241-307 клас 1 за пиксели. Ако Вашата гаранция е изтекла, продължавате да имате достъп до всички налични сервизни опции, но Вие ще поемете цената на услугата, включително части, работа, транспортни разходи (ако има такива) и съответните такси. Сертифициран или оторизиран сервизен център на AOC ще Ви даде оценка на сервизните разходи преди да получи Вашето одобрение за извършване на ремонт.

ОТГОВОРНОСТИТЕ НА EPI, КАКТО И ВАШИТЕ ПРАВА СА ПОСОЧЕНИ В НАСТОЯЩИЯ ДОКУМЕНТ И ТРЯБВА ДА СЕ РАЗБИРАТ ТАКА, КАКТО СА ФОРМУЛИРАНИ. ЗАДЪЛЖЕНИЯТА НА EPI, НЕЗАВИСИМО ДАЛИ ПРОИЗЛИЗАТ ОТ ДОГОВОР, ГАРАНЦИЯ, ЗАКОНОВА ОТГОВОРНОСТ ЗА ЩЕТИ И ПОВРЕДИ, НЕ ТРЯБВА ДА НАДВИШАВАТ ЦЕНАТА НА ИНДИВИДУАЛНОТО УСТРОЙСТВО, ЧИЙТО ДЕФЕКТ ИЛИ ЩЕТА Е ОСНОВАНИЕ ЗА РЕКЛАМАЦИЯТА. ПРИ НИКАКВИ ОБСТОЯТЕЛСТВА ENVISION PERIPHERALS, INC. НЕ МОЖЕ ДА БЪДЕ ОТГОВОРНА ЗА ФИНАНСОВИ ЗАГУБИ И ПЕЧАЛБИ, НЕВЪЗМОЖНОСТ ЗА ПОЛЗВАНЕ НА ОБОРУДВАНЕ ПОРАДИ ЩЕТИ, НАНЕСЕНИ ОТ НЕБРЕЖНОСТ ОТ ДРУГИ ЛИЦА, ИЛИ ДРУГИ ИНДИРЕКТНИ, ИНЦИДЕНТНИ ИЛИ ПОСЛЕДВАЛИ ЩЕТИ. ВЪПРЕКИ, ЧЕ НАСТОЯЩАТА ОГРАНИЧЕНА ГАРАНЦИЯ ВИ ДАВА ОПРЕДЕЛЕНИ ЗАКОНОВИ ПРАВА, Вие МОЖЕ ДА РАЗПОЛАГАТЕ С ДРУГИ ПРАВА, КОИТО СА РАЗЛИЧНИ В РАЗЛИЧНИТЕ ДЪРЖАВИ. ТАЗИ ОГРАНИЧЕНА ГАРАНЦИЯ Е ВАЛИДНА САМО ЗА ПРОДУКТИ, ЗАКУПЕНИ В СТРАНИТЕ-ЧЛЕНКИ НА ЕВРОПЕЙСКИЯ СЪЮЗ.

Данните в този документ могат да бъдат променяни без предупреждение. За повече информация посетете: <http://www.aoc-europe.com>

Гаранция за Близкия Изток и Африка (МЕА)

и

Общност на независимите държави (ОНД)

LIMITED ONE to THREE YEARS WARRANTY*

За AOC LCD монитори, продавани в Близкия изток и Африка (МЕА) и в Общност на независимите държави (ОНД) AOC International (Europe) B.V. гарантира, че този продукт е без дефекти на материалите и изработката за период от една (1) година до три (3) години от производство в зависимост от държавата. През този период AOC International (Europe) B.V. предлага гаранция "Carry-In" (връщане в сервиз) при оторизиран сервизен център на AOC или търговец по свой избор, или ще поправи дефектния продукт с нови или възстановени части, или ще го подмени с нов или възстановен продукт безплатно, с изключение на посочените по-долу случаи*. Според стандартната политика, гаранцията се изчислява от датата на производство според серийния номер на продукта, но общата гаранция ще бъде петнадесет (15) месеца до тридесет и девет (39) месеца от датата на производство в зависимост от държавата на закупуване. Гаранцията ще бъде обсъдена за особени случаи, които са без гаранция според серийния номер на продукта, а за такива случаи трябва задължително да се предостави оригинална фактура/доказателство за покупка.

Ако продуктът изглежда дефектен, свържете се с оторизирания представител на AOC или със службата за сервиз и поддръжка на уеб сайта на AOC за указания по гаранцията във Вашата държава.

- Египет: http://aocmonitorap.com/egypt_eng
- CIS Централна Азия: <http://aocmonitorap.com/ciscentral>
- Близкия Изток: <http://aocmonitorap.com/middleeast>
- Южна Африка: <http://aocmonitorap.com/southafrica>
- Саудитска Арабия: <http://aocmonitorap.com/saudiarabia>

Уверете се, че към продукта сте включили доказателство за покупката, на което има дата и го изпратете до упълномощен сервизен център на AOC при следните условия:

- Уверете се, че LCD мониторът е опакован в подходящ кашон (AOC предпочита оригиналния кашон, който защитава добре монитора при транспортиране).
- Отбележете RMA номера на адресния етикет
- Отбележете RMA номера на товарителницата

Тази ограничена гаранция не покрива загуби или повреди, които са възникнали в следствие на :

- Повреди по време на транспорт в резултат от неподходящо опаковане
- Неправилна инсталация или поддръжка, различна от тази, посочена в ръководството на потребителя на AOC
- Неправилна употреба
- Небрежност
- Всякакви случаи различни от нормалните потребителски или индустриални приложения

-
- Корекция от неоторизиран източник
 - Поправка, модификация или инсталиране на възможности или части от всеки различен от оторизиран сервизен център на АОС.
 - Неподходящи околни условия като висока влажност и прах
 - Повреда нанесена с насилие
 - Силно или неподходящо отопление или климатизация или прекъсвания на тока, токови удари или други неизправности.

Тази ограничена гаранция не покрива фърмуер или хардуер на продукта, която вие или други лица сте модифицирали или изменили, вие носите пълна отговорност и задължения за подобни модификации и изменения.

Всички АОС LCD монитори са произведени в съответствие със стандартите на ISO 9241-307 Class 1 за пиксели.

Ако Вашата гаранция е изтекла, продължавате да имате достъп до всички налични сервизни опции, но Вие ще поемете цената на услугата, включително части, работа, транспортни разходи (ако има такива) и съответните такси. Сертифициран или оторизиран сервизен център на АОС или търговец ще Ви даде оценка на сервизните разходи преди да получи Вашето одобрение за извършване на ремонт.

ВСЯКАКВИ ИЗРИЧНИ ИЛИ ПОДРАЗБИРАЩИ СЕ ГАРАНЦИИ ЗА ПРОДУКТА (ВКЛЮЧИТЕЛНО ГАРАНЦИИ ЗА ПРОДАВАЕМОСТ И ПРИЛОЖИМОСТ ЗА КОНКРЕТНИ ЦЕЛИ) СЕ ОГРАНИЧАВАТ ЗА СРОК ОТ ЕДНА (1) до ТРИ (3) ГОДИНИ ЗА ЧАСТИ И ТРУД ОТ ПЪРВОНАЧАЛНАТА ДАТА НА ПОКУПКА ОТ ПОТРЕБИТЕЛЯ. НИКАКВИ ГАРАНЦИИ (ИЗРИЧНИ ИЛИ ПОДРАЗБИРАЩИ СЕ) НЕ ВАЖАТ СЛЕД ТОЗИ ПЕРИОД. ЗАДЪЛЖЕНИЯТА НА АОС INTERNATIONAL (EUROPE) B.V. И ВАШИТЕ ПРАВА ПО-ДОЛУ СА ЕДИНСТВЕНО И ИЗКЛЮЧИТЕЛНО КАКТО СА ПОСОЧЕНИ. ОТГОВОРНОСТТА НА АОС INTERNATIONAL (EUROPE) B.V., ПРОИЗТИЧАЩА ОТ ДОГОВОР, НАРУШЕНИЕ, ГАРАНЦИЯ, СТРИКТНА ОТГОВОРНОСТ ИЛИ ДРУГА ХИПОТЕЗА, НЕ МОЖЕ ДА ПРЕВИШАВА ЦЕНАТА НА ОТДЕЛНАТА ЕДИНИЦА, ЧИЙТО ДЕФЕКТ ИЛИ ПОВРЕДА Е ОСНОВА НА РЕКЛАМАЦИЯТА. АОС INTERNATIONAL (EUROPE) B.V. В НИКАКЪВ СЛУЧАЙ НЕ НОСИ ОТГОВОРНОСТ ЗА ПРОПУСНАТИ ПЕЧАЛБИ, ЗАГУБИ ОТ ПОЛЗВАНЕ ИЛИ ВЪЗМОЖНОСТИ ИЛИ ОБОРУДВАНЕ ИЛИ ДРУГИ НЕПРЕКИ, СЪПРОВОЖДАЩИ ИЛИ ПОСЛЕДВАЩИ ЩЕТИ. НЯКОИ СТРАНИ НЕ ПОЗВОЛЯВАТ ИЗКЛЮЧВАНЕТО НА СЪПРОВОЖДАЩИ ИЛИ ПОСЛЕДВАЩИ ЩЕТИ, ТАКА ЧЕ ГОРНИТЕ ОГРАНИЧЕНИЯ МОЖЕ ДА НЕ ВИ ЗАСЯГАТ. ВЪПРЕКИ ЧЕ ТАЗИ ОГРАНИЧЕНА ГАРАНЦИЯ ВИ ДАВА СПЕЦИФИЧНИ ЗАКОНОВИ ПРАВА, МОЖЕ ДА ИМАТЕ И ДРУГИ ПРАВА, КОИТО СЕ ПРОМЕНЯТ В РАЗЛИЧНИТЕ СТРАНИ. ТАЗИ ОГРАНИЧЕНА ГАРАНЦИЯ Е ВАЛИДНА САМО ЗА ПРОДУКТИ, ЗАКУПЕНИ В СТРАНИТЕ-ЧЛЕНКИ НА ЕВРОПЕЙСКИЯ СЪЮЗ.

Данните в този документ могат да бъдат променяни без предупреждение. За повече информация посетете: <http://www.aocmonitorap.com>

AOC International (Europe) B.V.

Prins Bernhardplein 200 / 6th floor, Amsterdam, The Netherlands

Тел.: +31 (0)20 504 6962 • Факс: +31 (0)20 5046933

AOC политика за пикселите

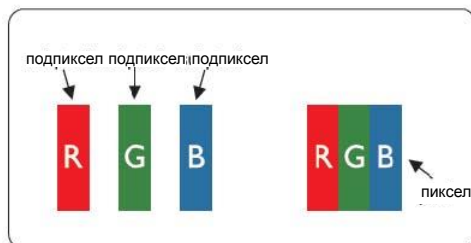
ISO 9241-307, клас 1

25юли, 2013 г.

AOC се стреми да доставя изделия с най-високо качество. Ние използваме някои от най-авангардните производствени процеси в отрасъла и практикуваме строго управление на качеството. Въпреки това, дефекти на пиксели или подпиксели в панели тип за TFT монитори, използвани за мониторите с плосък екран, понякога са неизбежни. Никой производител не може да гарантира, че всички панели ще бъдат свободни от дефекти в пикселите, но AOC гарантира, че всеки монитор с неприемлив брой дефекти ще бъде ремонтиран или заменен под гаранция. В тази Политика за пикселите се обясняват различните типове пикселни дефекти и се дефинират приемливите нива на дефект за всеки тип. За да се квалифицира един панел TFT за ремонт или замяна под гаранция, броят на пикселните дефекти в него трябва да превишава тези приемливи нива.

Определение за пиксели и подпиксели

Пикселът (елемент от картина) е съставен от три подпиксела в основните цветове червено, зелено и синьо. Когато всички подпиксели на един пиксел светят, трите цветни подпиксела заедно се виждат като един бял пиксел. Когато всички са тъмни, трите цветни подпиксела заедно се виждат като един черен пиксел.



Типове пикселни дефекти

- Дефекти от типа "светла точка": мониторът показва тъмен шаблон, подпиксели или пиксели винаги светят или са "включени".
- Дефекти от типа "черна точка" мониторът показва светъл шаблон, подпиксели или пиксели са винаги тъмни или са "изключени".

ISO 9241-307 Клас дефекти на пикселите	Дефекти от първи тип Светла точка	Дефекти от втори тип Черен пиксел	Дефекти от трети тип Ярък подпиксел	Дефекти от четвърти тип Черен подпиксел	
Клас 1	1	1	2 1 0	+ + +	1 3 5

Гаранционно свидетелство за Северна и Южна Америка (с изключение на Бразилия)

ГАРАНЦИЯ

за цветни монитори AOC Color Monitors
включително продадените в Северна Америка, както е посочено

Envision Peripherals, Inc. гарантира този продукт за липса на дефекти от материали и производство за период от три (3) години за части и труд и една (1) година за ЕЛТ или панел LCD Panel след първоначалната дата на покупка от потребителя. През този период EPI (съкращение на Envision Peripherals, Inc.) по свой избор или ще поправи дефектния продукт с нови или възстановени части, или ще го подмени с нов или възстановен продукт безплатно, с изключение на посочените по-долу случаи*. Подменените части или продукт стават собственост на EPI.

В САЩ за обслужване по тази ограничена гаранция се свържете с EPI или с най-близкия упълномощен сервизен център. Изпратете продукта с предплатен транспорт заедно с доказателство за покупка на упълномощен сервизен център на EPI. Ако не можете лично да доставите продукта:

- Опакувайте го в оригиналния транспортен кашон (или еквивалентен)
- Отбележете RMA номера на адресния етикет
- Отбележете RMA номера на товарителницата
- Застраховайте го (или оценете риска от загуба и повреди при транспортиране)
- Заплатете таксите за изпращане

EPI не носи отговорност за повредени получени продукти, които не са добре опаковани.

EPI ще заплати таксите за връщане до една от страните, посочени в гаранционното свидетелство. EPI не носи отговорност за такси при транспортиране на продукта през международни граници. Това включва границите между страните, включени в гаранционното свидетелство.

В САЩ и Канада се свържете с продавача или Службата за клиенти на EPI, отдел RMA на свободен телефон (888) 662-9888. Или поискайте RMA номер онлайн в www.aoc.com/na-warranty.

* Тази ограничена гаранция не покрива загуби и щети, произтичащи от:

- изпращане или неправилно инсталиране или поддръжка
- злоупотреба
- небрежност
- всякакви причини извън обичайните търговски или промишлени приложения
- настройки от неупълномощени лица
- поправки, модификации или инсталиране на опции и части от други лица освен упълномощен сервизен център на EPI
- неподходяща среда
- прегряване или неподходящо нагряване или климатизация, прекъсване на захранването, свръхнапрежение и други аномалии

Тази ограничена тригодишна гаранция не покрива фърмуер или хардуер на продукта, която вие или други лица сте модифицирали или изменили, вие носите пълна отговорност и задължения за подобни модификации и изменения.

ВСЯКАКВИ ИЗРИЧНИ ИЛИ ПОДРАЗБИРАЩИ СЕ ГАРАНЦИИ ЗА ПРОДУКТА (ВКЛЮЧИТЕЛНО ГАРАНЦИИ ЗА ПРОДАВАЕМОСТ И ПРИЛОЖИМОСТ ЗА КОНКРЕТНИ ЦЕЛИ) СЕ ОГРАНИЧАВАТ ЗА СРОК ОТ ТРИ (3) ГОДИНИ ЗА ЧАСТИ И ТРУД И ЕДНА (1) ГОДИНА ЗА ЕЛТ ИЛИ ПАНЕЛ LCD ОТ ПЪРВОНАЧАЛНАТА ДАТА НА ПОКУПКА ОТ ПОТРЕБИТЕЛЯ. НИКАКВИ ГАРАНЦИИ (ИЗРИЧНИ ИЛИ ПОДРАЗБИРАЩИ СЕ) НЕ ВАЖАТ СЛЕД ТОЗИ ПЕРИОД. В СЪЕДИНЕНИТЕ АМЕРИКАНСКИ ЩАТИ НЯКОИ ЩАТИ НЕ ПОЗВОЛЯВАТ ОГРАНИЧАВАНЕТО НА ПРОДЪЛЖИТЕЛНОСТТА НА ПОДРАЗБИРАЩИ СЕ ГАРАНЦИИ, ТАКА ЧЕ ГОРНИТЕ ОГРАНИЧЕНИЯ МОЖЕ ДА НЕ ВИ ЗАСЯГАТ.

ЗАДЪЛЖЕНИЯТА НА ЕРІ И ВАШИТЕ ПРАВА ПО-ДОЛУ СА ЕДИНСТВЕНО И ИЗКЛЮЧИТЕЛНО КАКТО СА ПОСОЧЕНИ. ЗАДЪЛЖЕНИЯТА НА ЕРІ, ПРОИЗТИЧАЩИ ОТ ДОГОВОР, НАРУШЕНИЕ, ГАРАНЦИЯ, СТРИКТНА ОТГОВОРНОСТ ИЛИ ДРУГА ХИПОТЕЗА, НЕ МОЖЕ ДА ПРЕВИШАВА ЦЕНАТА НА ОТДЕЛНАТА ЕДИНИЦА, ЧИЙТО ДЕФЕКТ ИЛИ ПОВРЕДА Е ОСНОВА НА РЕКЛАМАЦИЯТА. ПРИ НИКАКВИ ОБСТОЯТЕЛСТВА ENVISION PERIPHERALS, INC НЯМА ДА НОСИ ОТГОВОРНОСТ ЗА ПРОПУСНАТИ ПЕЧАБИ, ЗАГУБА НА ИЗПОЛЗВАНЕ, СЪОРЪЖЕНИЯ ИЛИ ОБОРУДВАНЕ ИЛИ ДРУГИ КОСВЕНИ, СЛУЧАЙНИ И ПОСЛЕДВАЩИ ЩЕТИ. В САЩ НЯКОИ ЩАТИ НЕ ДОПУСКАТ ИЗКЛЮЧВАНЕТО ИЛИ ОГРАНИЧАВАНЕТО НА СЪПРОВОЖДАЩИ ИЛИ ПОСЛЕДВАЩИ ЩЕТИ, ТАКА ЧЕ ГОРНИТЕ ОГРАНИЧЕНИЯ МОЖЕ ДА НЕ ВИ ЗАСЯГАТ. ВЪПРЕКИ ЧЕ ТАЗИ ОГРАНИЧЕНА ГАРАНЦИЯ ВИ ДАВА СПЕЦИФИЧНИ ЗАКОНОВИ ПРАВА, Вие МОЖЕТЕ ДА ИМАТЕ И ДРУГИ ПРАВА, РАЗЛИЧНИ ЗА РАЗЛИЧНИТЕ ЩАТИ.

В САЩ тази ограничена гаранция е валидна само за продукти, закупени в континенталните съединени щати, Аляска и Хавай.

Извън САЩ тази ограничена гаранция е валидна само за продукти, закупени в Канада.

Данните в този документ могат да бъдат променяни без предупреждение.

За повече информация посетете:

USA: http://us.aoc.com/support/find_service_center

АРЖЕНТИНА http://ar.aoc.com/support/find_service_center

БОЛИВИЯ: http://bo.aoc.com/support/find_service_center

ЧИЛИ: http://cl.aoc.com/support/find_service_center

КОЛУМБИЯ: http://co.aoc.com/support/find_service_center

КОСТА РИКА: http://cr.aoc.com/support/find_service_center

ДОМИНИКАНСКА РЕПУБЛИКА: http://do.aoc.com/support/find_service_center

ЕКВАДОР: http://ec.aoc.com/support/find_service_center

ЕЛ САЛВАДОР: http://sv.aoc.com/support/find_service_center

ГВАТЕМАЛА: http://gt.aoc.com/support/find_service_center

ХОНДУРАС: http://hn.aoc.com/support/find_service_center

НИКАРАГУА: http://ni.aoc.com/support/find_service_center

ПАНАМА: http://pa.aoc.com/support/find_service_center

ПАРАГВАЙ: http://py.aoc.com/support/find_service_center

ПЕРУ: http://pe.aoc.com/support/find_service_center

УРУГВАЙ: http://pe.aoc.com/support/find_service_center

ВЕНЕЦУЕЛА: http://ve.aoc.com/support/find_service_center

За неспоменати страни: http://latin.aoc.com/support/find_service_center

Програма Ease



Само за монитори на AOC, продадени в континенталните Съединени Щати.

Мониторите с марка AOC вече са защитени с програмата EASE. Ако мониторът ви е неизправен в произволен момент през първите три месеца, AOC ще осигури заместващ монитор в рамките на 72 часа, след като бъдете одобрен за нашата програма. Ако мониторът ви е приет за програмата EASE, AOC заплаща таксите за транспорт в двете посоки.

Стъпка 1: Телефонирайте на TECH департамент на 888.662.9888.

Стъпка 2: Попълнете и върнете регистрационните формуляри за EASE по пощата или по факс.

Стъпка 3: Ние ще издадем номер на разрешение за връщане (RAN) след проверка в програмата.

Стъпка 4: Мониторът ще бъде авансово експедиран до вашия адрес.

Стъпка 5: Ние ще издадем нареждане до UPS за вземане на дефектния уред.

Стъпка 6: Прегледайте следната диаграма за проверка на класирането си за програмата EASE.

ГАРАНЦИОНЕН ПЕРИОД	БЕЗПЛАТНО ПОКРИТИЕ	РАЗХОДИ НА ПОТРЕБИТЕЛЯ
През първите три месеца от покупката: Поемат се от EASE	- Нов монитор AOC - Нареждане за експедиране и връщане транспортни такси чрез UPS	- Няма*
Между 4 месеца и 1 година	- Всички части и работа, включително ЕЛТ тръба и LCD панел	- Такси за връщане за UPS от AOC
Между 1 година и 3 години: Покритие на стандартната ограничена гаранция	- Части и работа (с изключение на ЕЛТ тръба и LCD панел)	- Такси за връщане за UPS от AOC

* AOC трябва да получи номера на вашата кредитна карта, ако искате да получите нов AOC монитор, авансово изпратен до вашия адрес преди получаването на дефектния уред в сервизния център на AOC. Ако не желаете да съобщите номера на кредитната карта, AOC ще изпрати новия монитор едва след получаване на дефектния уред в сервизния център на AOC.





Congratulations!

This product is TCO Certified – for Sustainable IT



TCO Certified is an international third party sustainability certification for IT products. TCO Certified ensures that the manufacture, use and recycling of IT products reflect environmental, social and economic responsibility. Every TCO Certified product model is verified by an accredited independent test laboratory.

This product has been verified to meet all the criteria in TCO Certified, including:

Corporate Social Responsibility

Socially responsible production - working conditions and labor law in manufacturing country

Energy Efficiency

Energy efficiency of product and power supply. Energy Star compliant, where applicable

Environmental Management System

Manufacturer must be certified according to either ISO 14001 or EMAS

Minimization of Hazardous Substances

Limits on cadmium, mercury, lead & hexavalent chromium including requirements for mercury-free products, halogenated substances and hazardous flame retardants

Design for Recycling

Coding of plastics for easy recycling. Limit on the number of different plastics used.

Product Lifetime, Product Take Back

Minimum one-year product warranty. Minimum three-year availability of spare parts. Product takeback

Packaging

Limits on hazardous substances in product packaging. Packaging prepared for recycling

Ergonomic, User-centered design

Visual ergonomics in products with a display. Adjustability for user comfort (displays, headsets)

Acoustic performance – protection against sound spikes (headsets) and fan noise (projectors, computers)

Ergonomically designed keyboard (notebooks)

Electrical Safety, minimal electro-magnetic Emissions

Third Party Testing

All certified product models have been tested in an independent, accredited laboratory.

A detailed criteria set is available for download at www.tcodevelopment.com, where you can also find a searchable database of all TCO Certified IT products.

TCO Development, the organization behind TCO Certified, has been an international driver in the field of Sustainable IT for 20 years. Criteria in TCO Certified are developed in collaboration with scientists, experts, users and manufacturers. Organizations around the world rely on TCO Certified as a tool to help them reach their sustainable IT goals. We are owned by TCO, a non-profit organization representing office workers. TCO Development is headquartered in Stockholm, Sweden, with regional presence in North America and Asia.

For more information, please visit
www.tcodevelopment.com

(ЗА МОДЕЛИ, СЕРТИФИЦИРАНИ ОТ ТСО)