

# AOC

## Manual de l'utilisateur du moniteur USB E1659F<sub>wu</sub>



Sécurité.....	3
Conventions nationales .....	3
Installation.....	5
Nettoyage .....	6
Autre .....	6
Réglages.....	7
Contenu de la boîte .....	7
Installation du support.....	8
Réglage de l'angle de visualisation.....	10
Connexion du moniteur.....	11
Installation du logiciel graphique USB sur votre ordinateur.....	12
Avec Microsoft ® Windows® 8.....	12
Avec Microsoft ® Windows® 7.....	13
Avec Microsoft® Windows Vista®.....	15
Avec Microsoft® Windows® XP .....	17
Réglage du moniteur USB .....	18
Pour contrôler l'affichage .....	19
Avec Microsoft® Windows® 8/Microsoft ® Windows® 7.....	19
Avec Microsoft® Windows® XP et Microsoft® Windows Vista®.....	19
Débranchement du moniteur USB .....	20
Nettoyage du moniteur USB .....	20
Lecture multimédia .....	21
Configuration PC requise.....	22
Guide de dépannage .....	25
Spécifications.....	26
Caractéristiques générales .....	26
Normes .....	27
Avis de la FCC.....	27
Déclaration WEEE .....	28
EPA Energy Star .....	28
Service.....	29
Déclaration de garantie pour l'Europe.....	29
Déclaration de garantie pour le Moyen-Orient et l'Afrique (MEA) .....	31
AOC International (Europe) B.V. ....	33
Déclaration de garantie pour l'Amérique du Nord & du Sud (sauf Brésil) .....	34

# Sécurité

## Conventions nationales

Les sous-parties suivantes décrivent les différentes conventions de notation utilisées dans ce document.

### Remarques, Avertissements et Mises en garde

Partout dans ce guide, les blocs de texte peuvent être accompagnés d'une icône et du texte en gras ou en italique. Ces blocs présentent des remarques, des avertissements et des mises en garde, et ils sont utilisés de la manière suivante :



**REMARQUE** : Une REMARQUE indique des informations importantes qui vous aident à mieux utiliser votre ordinateur.





**AVERTISSEMENT** : Un AVERTISSEMENT indique soit des dommages potentiels pour le matériel, soit un risque de perte de données, et vous recommande une procédure pour éviter le problème.





**MISE EN GARDE** : Une MISE EN GARDE indique un risque de blessure et vous recommande une procédure pour éviter le problème. Certaines mises en garde peuvent apparaître en majuscules et peuvent ne pas être accompagnés d'une icône. Dans ce cas, la présentation spécifique de la mise en garde est rendue obligatoire par l'autorité réglementaire.

## Installation

 N'installez pas ce moniteur sur un chariot, un tripode, un établi ou une table si ceux-ci ne sont pas parfaitement stables. En cas de chute du moniteur, il risquerait de blesser quelqu'un ou d'être sérieusement endommagé. Utilisez seulement un chariot, un établi, un tripode ou une table qui a été recommandé par le fabricant ou qui est vendu avec l'appareil. Tout montage de l'appareil doit suivre les instructions du fabricant et il faut utiliser des accessoires de montage recommandés par le fabricant. Un appareil sur un meuble roulant doit être déplacé avec soin.

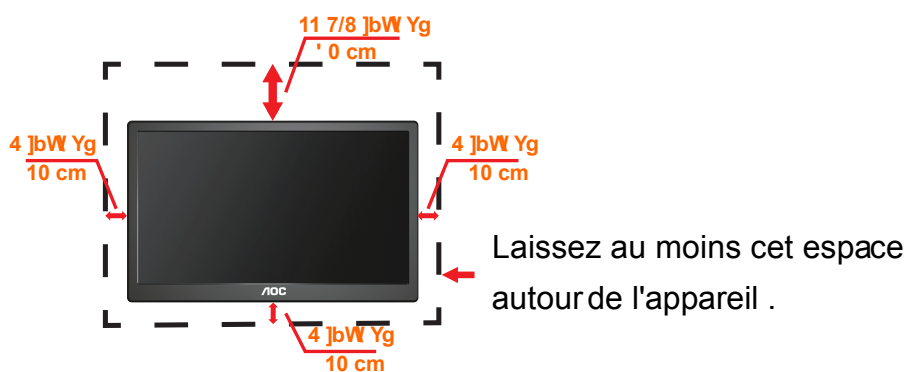
 N'insérez jamais des objets dans les fentes du boîtier du moniteur. Cela risquerait de causer un court-circuit et poser un risque d'incendie et/ou d'électrocution. Ne renversez jamais de liquides sur le moniteur.

 Ne posez jamais la face avant de l'appareil sur le sol.

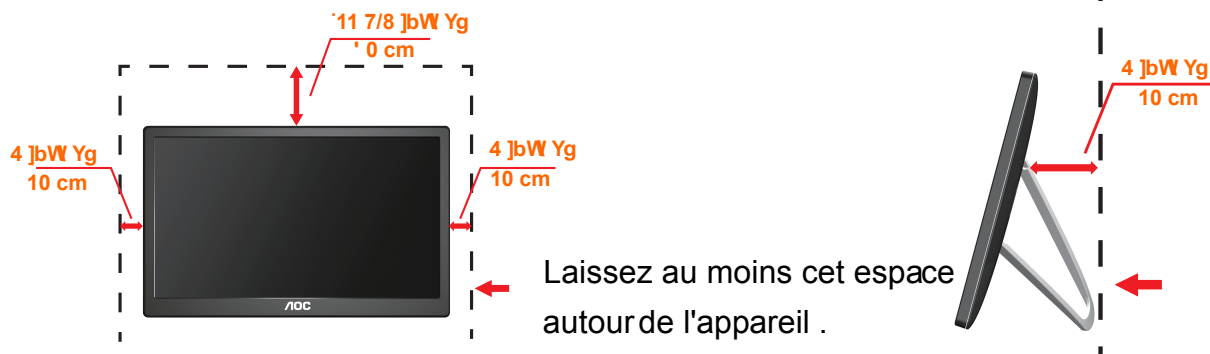
 Laissez de l'espace autour du moniteur comme indiqué ci-dessous. Sinon, la circulation d'air peut être insuffisante et causer une surchauffe, ce qui peut provoquer un incendie ou endommager le moniteur.

Voir ci-dessous pour les zones de ventilation recommandées autour du moniteur lorsque le moniteur est installé sur un mur ou sur un support :


### Installé sur le mur




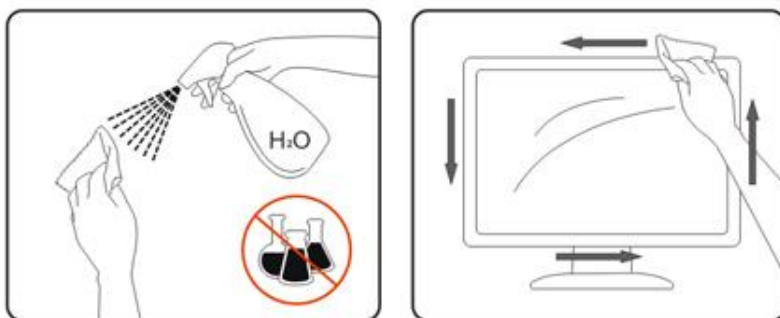
### Installé avec la base




## Nettoyage


 Nettoyez fréquemment le boîtier avec un chiffon. Vous pouvez utiliser du savon doux pour essuyer les tâches, à la place d'un détergent concentré qui pourrait endommager le boîtier.


 Lors du nettoyage, assurez-vous que l'eau n'entre pas dans l'appareil. Le chiffon utilisé pour le nettoyage ne doit pas être dur car il pourrait rayer la surface de l'écran.




## Autre

 S'il y a une odeur bizarre, des bruits ou de la fumée venant de l'appareil, débranchez IMMÉDIATEMENT le cordon d'alimentation et contactez un Centre de service.

 Assurez-vous que les trous de ventilation ne sont pas obstrués par une table ou un rideau.

 Ne pas soumettre le moniteur USB à d'importantes vibrations ni à des impacts pendant l'utilisation.

 Ne pas cogner ni faire tomber le moniteur pendant l'utilisation ou le transport.

# Réglages

## Contenu de la boîte



Moniteur



Manuel sur CD



Boîte de transport  
(En option)



Câble USB

## Installation du support

Veillez suivre les étapes ci-dessous pour installer le support.

Réglage :





## Avertissement :

Vous devez installer l'appareil sur une surface horizontale. Toute surface irrégulière ou pas horizontale peut causer des dommages à l'appareil ou des blessures à l'utilisateur.

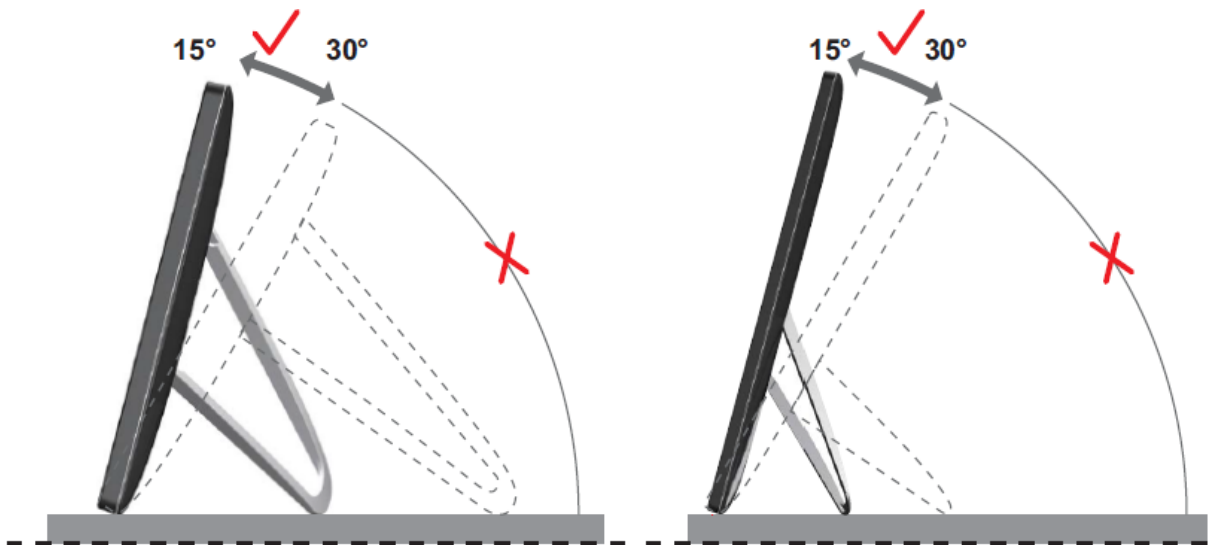


## Réglage de l'angle de visualisation

Pour une vision optimale il est recommandé d'avoir une vision de face sur le moniteur, ensuite réglez l'angle du moniteur à votre convenance.

Tenez le support de manière à ce que vous ne fassiez pas basculer le moniteur lorsque vous changez l'angle .

Vous pouvez régler l'angle du moniteur comme indiqué ci-dessous.



### REMARQUE :

Ne touchez pas l'écran LCD lorsque vous changez l'angle. Ceci pourrait endommager ou même casser l'écran LCD.

Le moniteur AOC E1659F<sub>wu</sub> a une fonction de pivot automatique qui permet de garder l'affichage vertical lorsque le moniteur est tourné en position portrait ou paysage. Le moniteur doit être tourné lentement par plus de 75° et avec un angle d'inclinaison de moins de 30° pour que la fonction de pivot automatique s'active. La fonction de pivot automatique est activée par défaut. Vous devez désactiver la fonction de pivot automatique si vous voulez tourner manuellement l'affichage. Si la fonction de pivot automatique n'a pas marché, tournez l'affichage en utilisant le menu d'orientation, puis réglez la fonction de pivot automatique pour l'activer à nouveau.

---

## Connexion du moniteur

Branchement des câbles à l'arrière du moniteur pour connecter un PC/ordinateur portable :

**Important !!** Suivez l'installation du logiciel décrite sur les pages 11 jusqu'à 16 avant de connecter le moniteur USB à votre PC/portable.



### 1 Connexion du moniteur I G6 à votre ordinateur

Pour protéger votre appareil, éteignez toujours l'ordinateur avant de faire les branchements.

- Branchez une extrémité du câble USB sur le moniteur USB et l'autre extrémité du câble USB sur l'ordinateur.
- Votre ordinateur devrait détecter automatiquement le moniteur USB.

Suivez la procédure décrite à la page 17 pour configurer votre moniteur USB.

Si c'est le cas, branchez l'autre connecteur USB sur l'extrémité Y du câble sur un autre port USB de votre ordinateur.

# Installation du logiciel graphique USB sur votre ordinateur

Avec Microsoft® Windows®,

**Important !!** Installez le logiciel graphique USB avant de brancher le moniteur USB sur votre ordinateur.

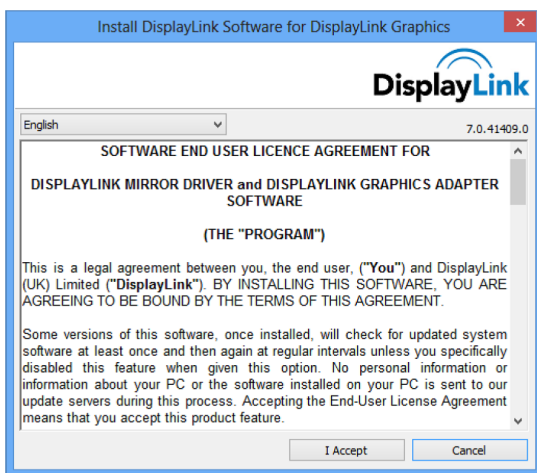
Le logiciel Windows 8 DisplayLink peut être installé à partir de Windows update. Vous pouvez aussi télécharger le logiciel à partir du site web de DisplayLink en suivant les étapes suivantes.

1. Double cliquez sur **Setup.exe**

La fenêtre Contrôle de compte utilisateur de Windows s'affiche (si le réglage est activé dans le SE).

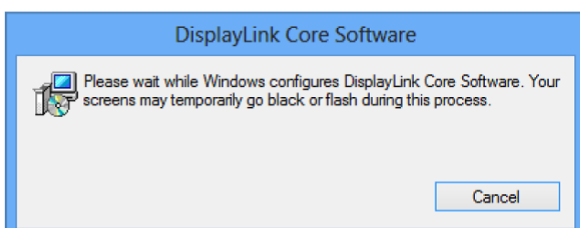
2. Cliquez sur **Oui**

La fenêtre du contrat de licence de l'utilisateur final du logiciel DisplayLink s'affiche.



3. Cliquez sur **J'accepte**

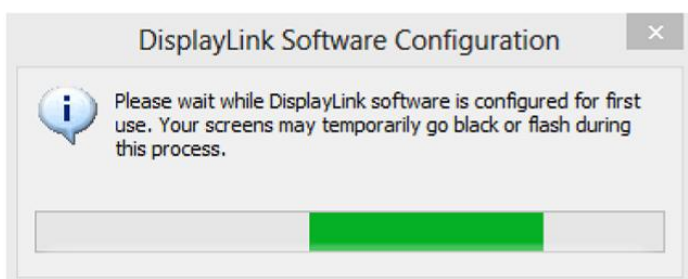
Le logiciel DisplayLink Core et DisplayLink Graphics s'installe.



**Remarque :** L'écran peut clignoter ou devenir tout noir pendant l'installation. Aucun message ne s'affiche à la fin de l'installation.

4. Connectez votre appareil DisplayLink avec un câble USB à votre PC.

Un message s'affichera indiquant, que le logiciel DisplayLink est en train de se configurer pour la première utilisation.



5. L'écran clignotera et l'appareil DisplayLink devrait commencer à augmenter le bureau de Windows.

**Remarque :** Vous aurez besoin de redémarrer l'ordinateur avant de pouvoir utiliser l'appareil DisplayLink.

## Avec Microsoft ® Windows® 7

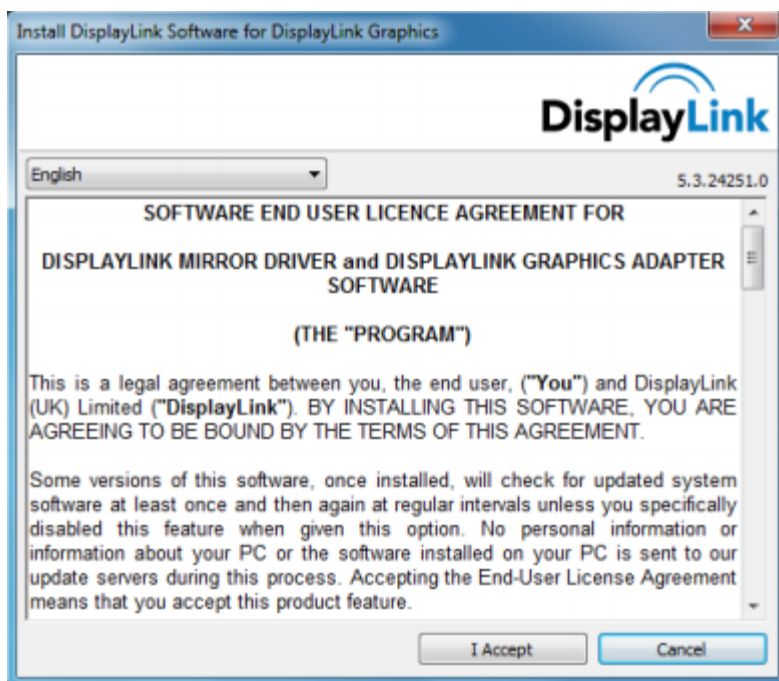
**Important !!** Installez le logiciel graphique USB avant de brancher le moniteur USB sur votre ordinateur.

1. Double cliquez sur **Setup.exe**.

La fenêtre Contrôle de compte utilisateur de Windows s'affiche (si le réglage est activé dans le SE).

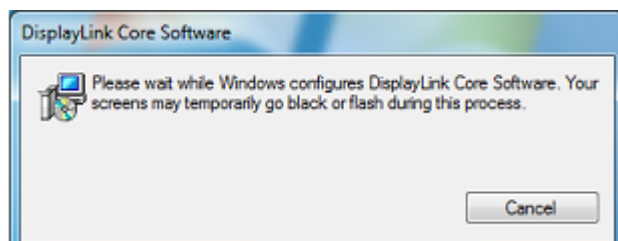
2. Cliquez sur **Yes (Oui)**.

La fenêtre du contrat de licence d'utilisateur final du moniteur USB s'affiche.



3. Cliquez sur **I Accept (J'accepte)**.

Le logiciel DisplayLink Core et DisplayLink Graphics s'installe.

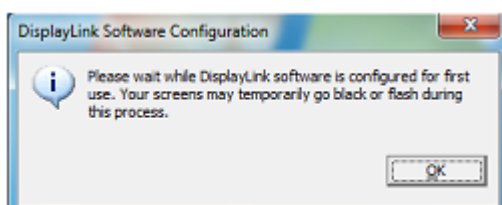


**Remarque :** L'écran peut clignoter ou devenir tout noir pendant l'installation. La boîte d'installation ci-dessus disparaît mais aucun message ne s'affiche à la fin de l'installation.

4. Connectez votre moniteur USB de AOC avec le câble USB à votre PC/ordinateur portable. Le message d'installation du pilote de l'appareil s'affiche sur la barre des tâches.



La fenêtre Contrôle de compte utilisateur de Windows s'affiche.



5. Cliquez sur **YES (OUI)**.

DisplayLink installe automatiquement le moniteur USB de AOC.

La fenêtre du contrat de licence d'utilisateur final du logiciel DisplayLink s'affiche (voir ci-dessus).

6. Cliquez sur **I Accept (J'accepte)**.

Le logiciel DisplayLink USB Graphics s'installe automatiquement, et aucun message ne s'affiche à la fin de l'installation.

**Remarque :** Sur certaines ordinateurs, vous pouvez avoir besoin de le rallumer avant d'utiliser votre moniteur USB de AOC.

## Avec Microsoft® Windows Vista®

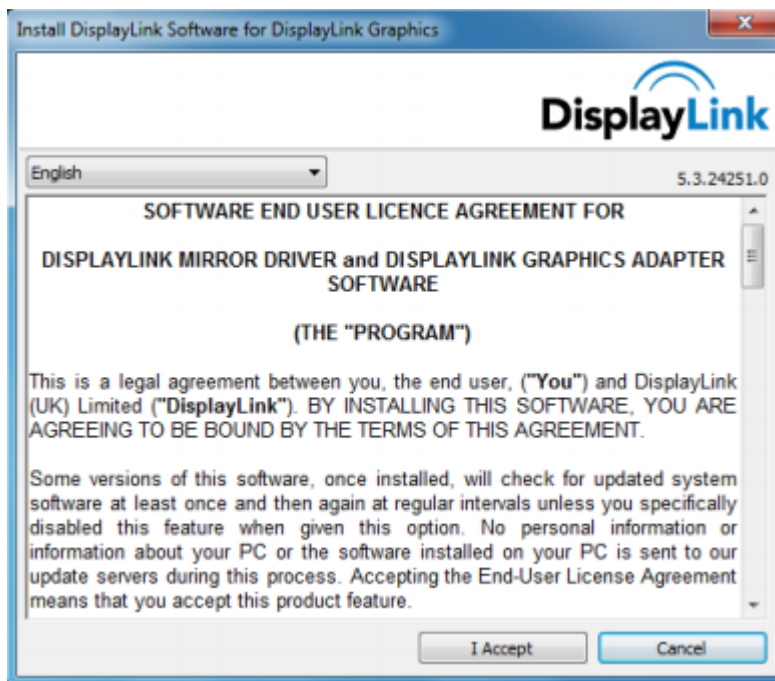
**Important !!** NE PAS connecter le moniteur USB à votre PC/ordinateur portable avant d'avoir installé le logiciel.

1. Double cliquez sur **Setup.exe**.

La fenêtre Contrôle de compte utilisateur de Windows s'affiche (si le réglage est activé dans le SE).

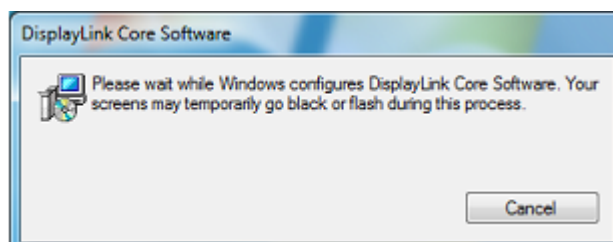
2. Cliquez sur **Yes (Oui)**.

La fenêtre du contrat de licence d'utilisateur final du moniteur USB s'affiche.



3. Cliquez sur **I Accept (J'accepte)**.

Le logiciel DisplayLink Core et DisplayLink Graphics s'installe.

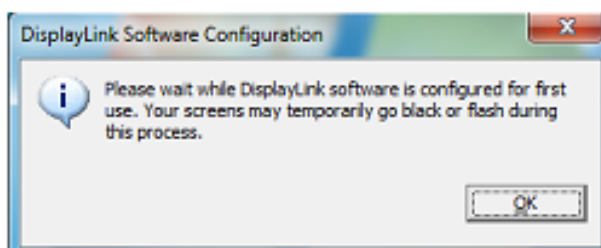


**Remarque :** L'écran peut clignoter ou devenir tout noir pendant l'installation. La boîte d'installation ci-dessus disparaît mais aucun message ne s'affiche à la fin de l'installation.

4. Connectez votre moniteur USB de AOC avec le câble USB à votre PC/ordinateur portable. Message d'installation du pilote de l'appareil



La fenêtre Contrôle de compte utilisateur de Windows s'affiche.



5. Cliquez sur **YES (OUI)**.

DisplayLink installe automatiquement le moniteur USB de AOC.

La fenêtre du contrat de licence d'utilisateur final du logiciel DisplayLink s'affiche (voir ci-dessus).

6. Cliquez sur **I Accept (J'accepte)**.

Le logiciel DisplayLink USB Graphics s'installe automatiquement, et aucun message ne s'affiche à la fin de l'installation.

**Remarque** : Sur certaines ordinateurs, vous pouvez avoir besoin de le rallumer avant d'utiliser votre moniteur USB de AOC.

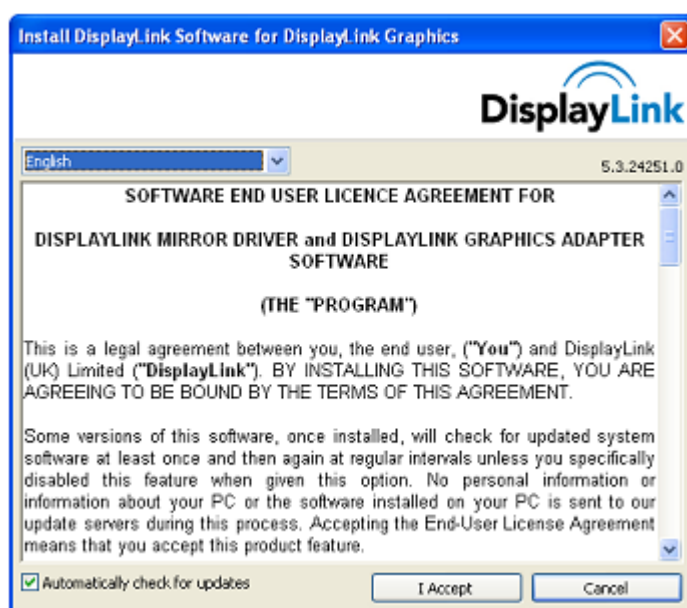


## Avec Microsoft® Windows® XP

**Important !!** NE PAS connecter le moniteur USB à votre PC/ordinateur portable avant d'avoir installé le logiciel.

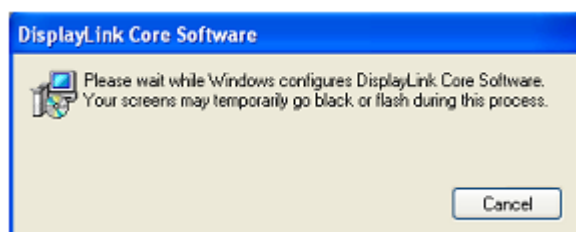
1. Double cliquez sur **Setup.exe**.

La fenêtre Contrôle de compte utilisateur de Windows s'affiche (si le réglage est activé dans le SE).



2. Cliquez sur **I Accept (J'accepte)**.

Le logiciel DisplayLink Core et DisplayLink Graphics s'installe.



**Remarque :** L'écran peut clignoter ou devenir tout noir pendant l'installation.

3. Connectez votre moniteur USB de AOC avec le câble USB à votre PC/ordinateur portable. Le message suivant (ou un message similaire) s'affiche sur l'écran.



Windows installe le pilote du moniteur USB de AOC.


**Remarque :** L'écran peut clignoter ou devenir tout noir pendant l'installation.

## Réglage du moniteur USB

Utilisez cette procédure pour configurer le moniteur de AOC

1. Ouvrez la résolution de l'écran.
2. Réglez les options d'affichage. Référez-vous au tableau suivant pour plus de détails sur chaque option.

Menu	Sous-menu	Description
Affichage		Utilisez la liste déroulante pour sélectionner l'affichage à configurer.
Résolution		Utilisez la liste déroulante pour choisir une résolution.
Orientation	Paysage	Réglez l'affichage en mode paysage
	Portrait	Réglez l'affichage en mode portrait
	Paysage (retourné)	Réglez l'affichage en mode paysage retourné
	Portrait (retourné)	Réglez l'affichage en mode portrait retourné
Affichages multiples	Dupliquer ces affichages	Copier l'affichage principal sur un deuxième affichage
	Etendre ces affichages	Etendre l'affichage principal sur un deuxième affichage
	Afficher bureau uniquement sur 1	Le bureau s'affiche sur l'affichage 1 uniquement, L'affichage 2 sera vide.
	Afficher bureau uniquement sur 2	Le bureau s'affiche sur l'affichage 2 uniquement, L'affichage 1 sera vide.

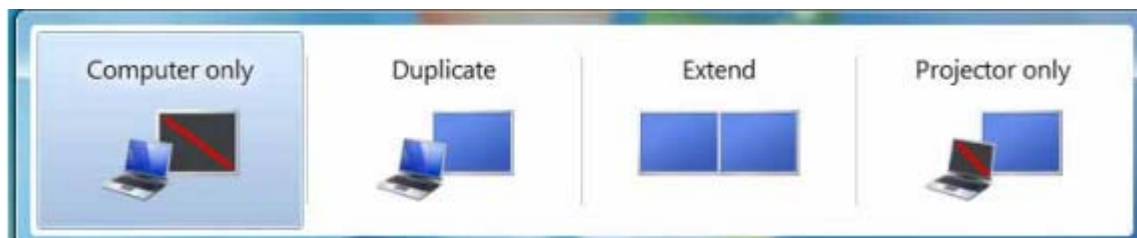
Pour contrôler le comportement d'un moniteur USB de AOC connecté, il est possible d'utiliser la touche Windows () + P pour afficher un menu (et défiler dedans) pour changer de mode.

# Pour contrôler l'affichage

Vous pouvez utiliser le moniteur USB de AOC en mode miroir ou en mode extension. Les réglages varient en fonction du système d'exploitation.

## Avec Microsoft® Windows® 7

Appuyez sur la touche Windows® (⊞) + P pour changer entre les différents modes indiqués ci-dessous.





## Avec Microsoft® Windows® XP et Microsoft® Windows Vista®

Cliquez avec le bouton droit sur l'icône "⊞" dans la barre des tâches du bureau de Windows® pour configurer les paramètres d'affichage.

MENU	Sous-menu	Description
Gestionnaire DisplayLink		Ouvre la fenêtre Résolution de l'écran Windows.
Vérifie les mises à jour		Se connecte à Microsoft Windows Update Server pour vérifier si des nouvelles versions du pilote sont disponible, et les télécharge le cas échéant.
Appareils DisplayLink	Résolution de l'écran	Affiche une liste des résolutions disponibles.
	Rotation de l'écran	La rotation de l'affichage DisplayLink est utilisée.
	Étendre vers	Étend l'affichage vers la droite/gauche/haut/bas par rapport à l'écran principal.
	Étendre	Étend votre bureau Windows sur cet écran.
	Régler comme moniteur principal	Règle cet écran comme l'écran principal.
	Miroir	Copie l'affichage de l'écran principal et le reproduit sur cet écran.
	Arrêt	Éteint cet écran.
	Optimiser pour vidéo	Sélectionnez cette option pour des meilleures performances de lecture vidéo sur les écrans DisplayLink.
Réglage audio		Ouvre la fenêtre Configuration audio Windows.
Réglage vidéo		Ouvre la fenêtre Résolution de l'écran Windows.

## Débranchement du moniteur I G6

1. Dans Microsoft® Windows® 7, vous pouvez éteindre ARRÊT le moniteur en appuyant sur la touche () + P, puis sélectionner "Ordinateur seulement". Dans Microsoft® Windows vista® et Windows® XP, vous pouvez sélectionner ARRÊT en cliquant-droit sur l'icône "" dans la barre des tâches.
2. Débranchez le câble USB de l'ordinateur et du moniteur.

## Nettoyage du moniteur I G6

Veillez suivre les instructions ci-dessous lorsque vous voulez nettoyer le moniteur USB :

- Débranchez toujours le moniteur avant de le nettoyer.
- Utilisez un chiffon doux pour essuyer l'écran et les autres parties du moniteur.
- N'utilisez jamais du liquide directement sur l'écran LCD ou des détergents concentrés pour le nettoyage.

## Mises en garde :

### Microsoft® Windows® XP, Windows Vista® et Windows® 7

A cause de la configuration de l'ordinateur et de la version du système d'exploitation Windows®, les fonctionnalités peuvent différer de celles décrites dans le manuel de l'utilisateur. Cela peut être à cause du BIOS du fabricant de l'ordinateur, ou d'autres configuration matérielles, un logiciel ou le système d'exploitation pré-installé lors de la production. Si vous avez des problèmes, vous pouvez contacter le fabricant de votre ordinateur pour demander des mises à jour du BIOS, des pilotes ou du système d'exploitation.

- Le moniteur USB de AOC utilise un contrôleur vidéo graphique avancé pour afficher la vidéo. Cependant, à cause des limitations de vitesse de transfert de USB 2.0, certaines parties lors de la lecture d'un DVD peuvent être lente ou pas douce. Cela n'est pas la faute du moniteur USB portable. Changez l'affichage vidéo du moniteur USB portable au moniteur de votre ordinateur pour des performances optimales lorsque vous regardez des DVD.
- Dans les systèmes Windows® XP, les DVD peuvent s'afficher incorrectement sur le moniteur USB portable. Utilisez le moniteur de votre ordinateur pour regarder les DVD.
- Ce produit ne supporte pas les programmes 3D.
- Dans certains programmes d'application qui utilise des commandes Direct Draw spécifiques comme les jeux en 2D, l'affichage sur le moniteur USB portable n'est pas supporté. Si vous voulez jouer ces jeux en plein écran, nous vous recommandons de débrancher le moniteur USB portable.
- Cet appareil ne peut pas entrer en mode DOS plein écran lorsque vous utilisez le moniteur USB portable.
- Pour jouer les DVD, utilisez le lecteur multimédia fourni par votre système d'exploitation.

### Lecture multimédia

Dans Windows 8, Windows 7, Vista, et Windows XP (XP en mode étendu), l'appareil graphique USB DisplayLink peut afficher les fichiers multimédia et les DVD en utilisant les lecteurs multimédias suivants :

- Windows Media Player 12  
(<http://www.microsoft.com/windows/windowsmedia/default.aspx>)
- Windows Media Player 11  
(<http://www.microsoft.com/windows/windowsmedia/default.aspx>)
- WinDVD 11 ([www.intervideo.com](http://www.intervideo.com))
- PowerDVD 12 ([www.cyberlink.com](http://www.cyberlink.com))

L'appareil DisplayLink USB Graphics peut afficher les fichiers multimédia et les DVD avec la plupart des lecteurs multimédia existants. La lecture multimédia en mode miroir (XP) ou en mode basique (Vista et Windows 7) n'est pas recommandée.

## Configuration PC requise

Le logiciel DisplayLink peut être utilisé sur des PC, comme des Netbooks, des ordinateurs portables, ou de bureau. Le pilote fonctionnera avec la plupart des processeurs, des PC basés sur Atom N270, à core unique, et bien sûr les unités centrales double, quad core et Core i3/i5/i7.

Les performances du logiciel dépendent de la puissance de traitement disponible, ainsi que du système d'exploitation utilisé. Les performances seront meilleures sur les systèmes plus puissants.

Le logiciel DisplayLink est disponible sur les PC avec l'une des versions suivantes de Windows :

- Windows 8 (32-bit ou 64-bit)
- Windows 7 (32-bit ou 64-bit)
- Windows Vista avec Service Pack 1 ou 2 (32-bit ou 64-bit)
- Windows XP Home ou Professional (y compris l'édition Tablette) avec Service Pack 2 ou 3
- Windows Server 2003, 2008 et 2008 R2

DisplayLink fournit une version du logiciel pour le serveur Windows Multipoint Server. Veuillez visiter [http://www.displaylink.com/support/downloads\\_wms.php](http://www.displaylink.com/support/downloads_wms.php) pour télécharger le logiciel pour le serveur Windows Multipoint Server.

**Remarque:** La version 64 bits de XP n'est pas supportée. Le support pour Mac OS X peut être trouvé sur <http://www.displaylink.com/mac>

## Windows 7#K ]bXck g',

Dans Windows 7/Windows 8, l'index 'Windows Experience Index (WEI)' est une mesure utile des performances de votre système. Le score WEI peut être vérifié en allant dans Ordinateur > Propriétés ou dans Panneau de contrôle > Système.

Les spécifications matérielles standard recommandées pour le PC sont :

- Un score WEI d'au moins 3 dans la section "Graphiques ; performance du bureau pour Windows Aero".
- Un score WEI général d'au moins 3, recommandé par Microsoft.
- Au moins un port USB 2.0.

- 30 mégaoctets (Mo) d'espace libre.
- Un écran d'ordinateur à utiliser avec l'appareil DisplayLink, s'il n'est pas intégré.
- Accès réseau pour télécharger des logiciels ou accès à un lecteur de CD-ROM.

## Windows Vista

Dans Windows Vista, l'index 'Windows Experience Index (WEI)' est une mesure utile des performances de votre système. Le score WEI peut être vérifié en allant dans Ordinateur > Propriétés ou dans Panneau de contrôle > Système.

Les spécifications matérielles standard recommandées pour le PC sont :

- Un score WEI d'au moins 3 dans la section "Graphiques ; performance du bureau pour Windows Aero".
- Un score WEI général d'au moins 3, recommandé par Microsoft.
- Au moins un port USB 2.0.
- 30 mégaoctets (Mo) d'espace libre.
- Un écran d'ordinateur à utiliser avec l'appareil DisplayLink, s'il n'est pas intégré.
- Accès réseau pour télécharger des logiciels ou accès à un lecteur de CD-ROM.

Si les spécifications de votre PC sont inférieures, les performances ne seront pas aussi bonnes (ou le charge de l'unité centrale sera au-dessus de ce qui est considéré acceptable).

## Windows XP

Pour 1-2 moniteurs, utilisation de business, cible de productivité. Cela peut ne pas fournir une vitesse d'image pleine lors de la lecture de DVD en plein écran.

- Unité centrale 1,2GHz à core unique
- 512Mo de mémoire

Pour 3 moniteurs où 1 peut jouer un DVD vidéo tout en visant la productivité et les apps de business. Ne supporte que 1 vidéo de résolution DVD en plein écran :

- Unité centrale 1,6GHz
- 1Go de mémoire

Pour 6 écrans où 1 écran peut jouer la vidéo d'un DVD en plein écran :

- 1,8GHz Core Duo
- 1Go de mémoire
- Au moins un port USB 2.0.
- 30 mégaoctets (Mo) d'espace libre.
- Un écran d'ordinateur à utiliser avec l'appareil DisplayLink, s'il n'est pas intégré.
- Accès réseau pour télécharger des logiciels ou accès à un lecteur de CD-ROM.

## **Support de carte graphique (Windows Vista/Windows 7)**

Dans Windows Vista et Windows 8/Windows 7, le logiciel DisplayLink communique directement avec la carte graphique primaire. DisplayLink supporte et teste une carte graphique unique (GPU) installé dans un PC des principaux vendeurs de GPU (Intel, ATI, NVidia et Via)

Les configurations de GPU suivantes peuvent avoir des problèmes de compatibilité dans Windows 8/Windows 7 et Vista dans certains cas :

- Switchable Graphics (ATI/Intel)
- Switchable Graphics (ATI/ATI)
- Switchable Graphics (NVIDIA/Intel)
- NVIDIA SLI en mode SLI

D'autres configurations de GPU, y compris les suivantes, ne sont pas actuellement supportées et ne marcheront pas dans Windows 8/Windows 7/Vista :

- Crossfire
- SLI pas en mode SLI

Multiplés pilotes graphiques WDDM 1.1 ou WDDM1.2 actifs en même temps

## **Support de carte graphique (Windows XP)**

Toutes les cartes graphiques sont supportées dans Windows XP.



# Guide de dépannage

Cette section est conçu pour vous aider à résoudre les problèmes les plus fréquents, en cas de besoin. Elle décrit aussi comment faire pour contacter AOC si vous avez un problème que vous n'arrivez pas à résoudre vous-même.

Avant d'appeler le centre de service de AOC, veuillez lire les recommandations du guide de dépannage dans ce manuel et dans le manuel de l'utilisateur de votre ordinateur. Vous pouvez aussi consulter l'administrateur de votre système ou un technicien qualifié de votre entreprise.

<b>Problème &amp; Question</b>	<b>Solutions possibles</b>
<b>Le moniteur ne s'allume pas</b>	<b>Vérifiez les branchements. Vérifiez que le câble USB est branché sur le moniteur.</b> <b>Débranchez et rebranchez le câble USB.</b> <b>Vérifiez l'état du câble USB. Si le câble est endommagé ou coupé, remplacez le câble. Si les connecteurs sont sales, essuyez-les avec un chiffon propre pour les nettoyer.</b>
<b>L'écran est vide, et l'ordinateur est allumé</b>	<b>Vérifiez que le câble USB est branché sur l'ordinateur.</b> <b>Vérifiez que l'ordinateur est allumé et qu'il marche correctement. L'ordinateur est peut-être en veille ou en mode d'économie d'énergie, ou utilise un économiseur d'écran vide.</b> <b>Bougez la souris pour 'réveiller' l'ordinateur.</b>
<b>L'image 'saute' ou se déplace comme une onde</b>	<b>Eloignez les appareils électriques susceptibles de causer des interférences sur le moniteur.</b>
<b>La lecture des DVD ne marche pas avec un autre programme de lecture de DVD</b>	<b>Utilisez le lecteur multimédia fourni par votre système d'exploitation.</b>

# Spécifications

## Caractéristiques générales

Panneau	Nom du modèle	E1659F <sub>WU</sub>
	Système de fonctionnement	Couleur TFT LCD
	Taille de l'image visible	16,1" - 16,5" diagonale
	Taille des pixels	1280 x 800 pixels
	Couleurs d'affichage	16,7 millions de couleurs
	Horloge de pixel	60 Hz
Résolution	Limites de balayage horizontal	60 Hz
	Taille d'écran horizontale(maximum)	375 mm
	Limites de balayage vertical	60 Hz
	Taille d'écran verticale(maximum)	234 mm
	Résolution optimale pré-réglée	1280 x 800 pixels
	Plug & Play	VESA DDC2B
	Connecteurs d'entrée	15 pins D-Sub
	Signal d'entrée vidéo	SO
	Source d'alimentation	PC USB 5V
	Consommation électrique	Moins de 5 W sous utilisation normale Veille < 1 W
	Compteur d'arrêt	SO
Caractéristiques physiques	Type de connecteur	15 pins D-Sub
	Type de câble de signal	Détachable
	Dimensions & Poids:	
	Hauteur	234 mm
	Largeur	375 mm
	Profondeur	22.9 mm
	Poids (moniteur uniquement)	1200 g
Environnemental	Température :	
	Utilisation	0° à 40°
	Non utilisation	-25° à 55°
	Humidité :	
	Utilisation	10% à 85% (sans condensation)
	Non utilisation	5% à 93% (sans condensation)
	Altitude :	
	Utilisation	0~ 3658m (0~ 12000 pieds)
	Non utilisation	0~ 12192m (0~ 40000 pieds)

## Modes d'affichage pré-réglés

SOCLE	RÉSOLUTION	Fréquence Horizontale(kHz)	Fréquence Verticale(Hz)
VGA	640x480	31.469	59.94
SVGA	800x600	37.879	60.317
XGA	1024x768	48.363	60.004
SXGA	1366x768	47.765	59.85

## Normes

### Avis de la FCC

#### Règlement FCC sur les Interférences de Fréquence Radio de Classe B AVERTISSEMENT : (POUR LES MODELES CERTIFIES FCC)

REMARQUE : Cet appareil a été testé et trouvé conforme aux limitations pour les appareils numériques de Catégorie B, conformément à la Section 15 du règlement de FCC. Ces limites sont stipulées aux fins de garantir une protection raisonnable contre les interférences nuisibles en installation résidentielle. Cet appareil génère, utilise et émet une énergie radiofréquence et, s'il n'est pas installé et utilisé conformément aux instructions, il risque de provoquer des interférences dans les communications radio. Cependant, nous ne pouvons garantir que des interférences ne se produiront pas dans une installation particulière. Si cet appareil cause des interférences indésirables à la réception de la radio ou de la télévision, ce que vous pouvez facilement observer en éteignant et en rallumant l'appareil, nous vous encourageons à prendre une ou plusieurs des mesures correctives suivantes :

Réorienter ou déplacer l'antenne réceptrice.

Augmenter la distance entre l'appareil et le récepteur.

Connecter l'appareil à un circuit différent de celui auquel le récepteur est connecté.

Consulter votre revendeur ou un technicien radio/télévision qualifié pour de l'aide.

#### AVIS :

Des changements ou modifications non expressément approuvés par l'organisme responsable de la conformité pourraient annuler le droit de l'utilisateur à faire fonctionner l'appareil.

Les câbles d'interface blindés et les cordons secteur, s'il y en a, doivent être utilisés conformément aux limites d'émissions.

Le fabricant n'est pas responsable des interférences radio ou TV qui seraient provoquées par une modification non autorisée de cet appareil. Il est de la responsabilité de l'utilisateur de corriger de telles interférences. Il est de la responsabilité de l'utilisateur de corriger de telles interférences.

## Déclaration WEEE

Mise au rebut des équipements usagés par les utilisateurs privés dans l'Union Européenne



La présence de ce symbole sur le produit ou son emballage indique que vous ne devez pas jeter ce produit avec vos ordures ménagères. Vous êtes responsable de jeter vos produits usagés et à cet effet, vous êtes tenu de les remettre à un point de collecte agréé pour le recyclage des produits électriques et électroniques usagés. Le recyclage de vos équipements usagés permet de préserver les ressources naturelles et de s'assurer que ces équipements sont recyclés dans le respect de la santé humaine et de l'environnement. Pour plus d'informations sur où vous pouvez vous débarrasser de vos produits usagés dans le but de les faire recycler, contactez votre mairie locale, votre service de ramassage des ordures ménagères ou le magasin où vous avez acheté le produit.

## EPA Energy Star



ENERGY STAR® est une marque enregistrée aux Etats-Unis. En tant que partenaire ENERGY STAR®, AOC International (Europe) BV et Envision Peripherals, Inc. a déterminé que ce produit est conforme aux normes ENERGY STAR® concernant son efficacité énergétique.

---

# Service

## Déclaration de garantie pour l'Europe

### GARANTIE LIMITÉE DE TROIS ANS\*

Moniteurs Couleur AOC vendus en Europe

AOC International (Europe) BV garantit que ce produit est sans défauts de pièces et de main d'oeuvre pour une période de trois (3) années après la date d'achat initiale. Pendant cette période, AOC International (Europe) BV pourra, à sa convenance, soit réparer le produit défectueux avec des pièces neuves ou remanufacturées, soit le remplacer avec un produit neuf ou réparé, et cela à ses frais, à l'exception des conditions citées ci-dessous\*. Les produits défectueux remplacés deviennent la propriété de AOC International (Europe) BV.

Si le produit apparaît comme étant défectueux, veuillez contacter votre vendeur local ou référez-vous à la carte de garantie livrée avec le produit. Les frais d'expédition pour la garantie sont prépayés par AOC pour le renvoi et le retour. Veuillez fournir une preuve d'achat datée avec le produit et apporter le tout à un centre de service AOC certifié ou autorisé sous les conditions suivantes :

- Assurez-vous que l'écran LCD est emballé dans une boîte en carton appropriée (AOC préfère le carton d'origine pour protéger votre moniteur assez bien pendant le transport) .
- Indiquez le numéro de RMA sur l'étiquette de l'adresse

Indiquez le numéro de RMA sur le carton d'envoi

AOC International (Europe) B.V. payera les frais de renvoi dans les pays mentionnés dans cette déclaration de garantie uniquement. AOC International (Europe) BV n'est pas responsable de tous les coûts associés au transport des produits à travers les frontières internationales. Ceci compris les frontières des pays de l'Union Européenne. Si l'écran LCD n'est pas disponible pour la collecte lorsque le teneur assiste, vous serez facturé des frais de recouvrement .

#### \* Cette garantie limitée ne couvre pas les pertes ou dommages qui résulteraient des causes suivantes

- Les dégâts lors du transport en raison d'un mauvais emballage
- Une installation incorrecte ou une maintenance non prévue dans le manuel de l'utilisateur d'AOC
- Mauvaise utilisation
- Négligence
- Toute cause autre qu'une application commerciale ou industrielle ordinaire
- Réglage par source non autorisée
- Réparations, modifications ou installations d'options ou de pièces par une personne n'appartenant pas au centre
- de dépannage agréé AOC Les environnements inappropriés comme l'humidité, les dégâts des eaux et poussières
- Endommagé par la violence, tremblement de terre et les attaques terroristes
- Chaleur ou air conditionné excessif ou inadapté, défauts d'alimentation électrique, surcharges, ou d'autres irrégularités

Cette garantie limitée ne couvre pas le firmware ou le matériel du produit que vous-même ou tout tiers avez modifié

---

ou altéré ; vous portez la responsabilité exclusive d'une telle modification ou altération quelle qu'elle soit.

**Tous les moniteurs LCD AOC sont fabriqués selon les normes de la politique 9241-307 ISO classe 1 de pixels .**

Si votre garantie a expiré, vous aurez toujours accès aux options de service, mais vous devrez régler les frais de gestion, dont les pièces, la main d'œuvre, l'expédition (le cas échéant) et toutes taxes applicables. Le centre de service AOC certifié ou autorisé vous fournira une estimation des coûts de service avant de recevoir votre autorisation à effectuer le service.

TOUTES LES GARANTIES EXPLICITES ET IMPLICITES POUR CE PRODUIT (Y COMPRIS LES GARANTIES IMPLICITES DE COMMERCIALISATION ET D'ADEQUATION A UN BUT PARTICULIER) SONT EXPRESSEMENT LIMITEES A UNE DUREE DE TROIS (3) ANS POUR LES PIECES ET LA MAIN D'OEUVRE, A PARTIR DE LA DATE D'ACHAT INITIALE. AUCUNE GARANTIE (EXPLICITE OU IMPLICITE) NE S'APPLIQUE AU-DELA DE CETTE PERIODE. LES OBLIGATIONS DE AOC INTERNATIONAL (EUROPE) BV ET VOS DÉDOMMAGEMENTS DANS LE CADRE DES PRESENTES SE LIMITENT EXCLUSIVEMENT ET SEULEMENT A CE QUI EST DEFINI ICI. LA RESPONSABILITE DE AOC INTERNATIONAL (EUROPE) BV, QU'ELLE SOIT BASEE SUR UN CONTRAT, UN TORT, UNE GARANTIE OU D'AUTRES THEORIES NE PEUT PAS EXCEDER LE PRIX INDIVIDUEL DE L'UNITE DONT LE DEFAUT OU LES DOMMAGES SONT A LA BASE DE LA PLAINT. EN AUCUN CAS, AOC INTERNATIONAL (EUROPE) BV NE SAURAIT ETRE TENU POUR RESPONSABLE DE PERTES DE PROFITS, DE PERTES DE MATERIELS OU D'EQUIPEMENTS OU D'AUTRES DOMMAGES ACCIDENTELS, INDIRECTS OU CONSECUTIFS. CERTAINS ETATS NE PERMETTENT PAS LA LIMITATION OU L'EXCLUSION DES DOMMAGES CONSECUTIFS OU ACCIDENTELS, AUSSI EST-IL POSSIBLE QUE LES LIMITATIONS SUSMENTIONNEES NE VOUS SOIENT PAS OPPOSABLES. CETTE GARANTIE DONNE A L'UTILISATEUR CERTAINS DROITS LEGAUX SPECIFIQUES, ET L'UTILISATEUR PEUT EGALEMENT BENEFICIER DE CERTAINS DROITS QUI VARIENT D'UN ETAT A L'AUTRE. LA PRESENTE GARANTIE LIMITEE N'EST VALABLE QUE POUR LES PRODUITS ACHETES DANS LES PAYS MEMBRES DE L'UNION EUROPEENNE.

Les informations contenues dans ce document peuvent être modifiées sans notification préalable. Pour plus d'informations, veuillez visiter : <http://www.aoc-europe.com>

---

# Déclaration de garantie pour le Moyen-Orient et l'Afrique (MEA)

Et

## Le Commonwealth d'États indépendants (CIS)

Limitée d'un à trois ans GARANTIE\*

Pour les écrans LCD AOC vendus dans la région Moyen-Orient et Afrique (MEA) et le Commonwealth d'États indépendants (CIS), AOC International (Europe) B.V. garantit que ce produit est exempt de tout défaut matériel ou de main d'œuvre pour une durée de un (1) ou trois (3) ans à compter de la date de fabrication, selon le pays de vente. Pendant cette période, AOC International (Europe) B.V. propose une assistance de récupération (retour au centre de service) auprès d'un centre de service AOC autorisé, et peut choisir de réparer le produit défectueux avec des pièces neuves ou réparées, ou de le remplacer par un produit neuf ou réparé sans aucun frais, sauf mentions\* ci-dessous. En règle générale, la garantie sera calculée à compter de la date de fabrication identifiée à partir du numéro de série du produit, mais la garantie totale sera de quinze (15) à trente-neuf (39) mois à compter de la date de fabrication en fonction du pays de vente. La garantie sera considérée pour des cas exceptionnels hors garantie sur la base du numéro de série du produit, et, dans de tels cas, une preuve d'achat ou la facture d'origine est requise.

Si le produit semble être défectueux, veuillez contacter votre revendeur AOC autorisé ou consultez la section service et assistance du site Web d'AOC pour les instructions concernant la garantie de votre pays :

- Égypte : [http://aocmonitorap.com/egypt\\_eng](http://aocmonitorap.com/egypt_eng)
- Asie centrale CIS : <http://aocmonitorap.com/ciscentral>
- Moyen-Orient : <http://aocmonitorap.com/middleeast>
- Afrique du Sud : <http://aocmonitorap.com/southafrica>
- Arabie Saoudite : <http://aocmonitorap.com/saudiarabia>

Veuillez fournir une preuve d'achat datée avec le produit et envoyer le tout à un centre de service ou revendeur AOC autorisé sous les conditions suivantes :

- Vérifiez que le moniteur LCD est emballé dans un carton adapté (AOC préfère le carton d'origine pour protéger votre moniteur convenablement lors du transport).
- Inscrivez le numéro RMA sur l'étiquette de l'adresse
- Inscrivez le numéro RMA sur le carton d'envoi

**\* Cette garantie limitée ne couvre pas les pertes ou dommages qui résulteraient des causes suivantes**

- Les dégâts lors du transport en raison d'un mauvais emballage
- Une installation incorrecte ou une maintenance non prévue dans le manuel de l'utilisateur d'AOC
- Mauvaise utilisation
- Négligence
- Toute cause autre qu'une application commerciale ou industrielle ordinaire

- 
- Réglage par source non autorisée
  - Réparations, modifications ou installations d'options ou de pièces par une personne n'appartenant pas au centre
  - de dépannage agréé AOC Les environnements inappropriés comme l'humidité , les dégâts des eaux et poussières
  - Endommagé par la violence , tremblement de terre et les attaques terroristes
  - Chaleur ou air conditionné excessif ou inadapté, défauts d'alimentation électrique, surcharges, ou d'autres irrégularités

Cette garantie limitée ne couvre pas le firmware ou le matériel du produit que vous-même ou tout tiers avez modifié ou altéré ; vous portez la responsabilité exclusive d'une telle modification ou altération quelle qu'elle soit.

Tous les moniteurs LCD AOC sont produits conformément aux normes de politique pour les pixels ISO 9241-307 classe 1.

Si votre garantie a expiré, vous aurez toujours accès aux options de service, mais vous devrez régler les frais de gestion, dont les pièces, la main d'œuvre, l'expédition (le cas échéant) et toutes taxes applicables. Le centre de service ou revendeur AOC certifié ou autorisé vous fournira une estimation des coûts de service avant de recevoir votre autorisation à effectuer le service.

TOUTES LES GARANTIES EXPRESSES ET IMPLICITES POUR CE PRODUIT (Y COMPRIS LES GARANTIES DE QUALITÉ MARCHANDE ET DE COMPATIBILITÉ POUR UNE UTILISATION SPÉCIFIQUE) SONT LIMITÉES À UNE DURÉE DE UNE (1) OU TROIS (3) ANNÉES POUR LES PIÈCES ET LA MAIN-D'ŒUVRE À COMPTER DE LA DATE D'ACHAT ORIGINALE PAR LE CLIENT. AUCUNE GARANTIE (QU'ELLE SOIT EXPRESSE OU IMPLICITE) NE S'APPLIQUERA APRES CETTE PERIODE. LES OBLIGATIONS D'AOC INTERNATIONAL (Europe) B.V. ET VOS RECOURS CI-DESSOUS SONT EXCLUSIVEMENT TELS QUE MENTIONNÉS ICI. LA RESPONSABILITÉ D'AOC INTERNATIONAL (EUROPE) B.V., SUR LA BASE DE LA GARANTIE, RESPONSABILITÉ STRICTE, CONTRAT, TORT OU AUTRE THÉORIE N'EXCÈDERA PAS LE PRIX DE L'UNITÉ INDIVIDUELLE DONT LE DÉFAUT OU LES DOMMAGES FONDENT LA RÉCLAMATION. EN AUCUN CAS AOC INTERNATIONAL (EUROPE) B.V. NE POURRA ÊTRE TENU RESPONSABLE DE PROFITS PERDUS, DE PERTE D'UTILISATION, D'INSTALLATION OU D'ÉQUIPEMENT OU DE TOUT AUTRE DOMMAGE INDIRECT, CIRCONSTANCIEL OU CONSÉCUTIF. CERTAINES ÉTATS N'AUTORISENT PAS LES EXCLUSIONS OU LIMITATIONS POUR LES DOMMAGES INDIRECTS OU CONSÉCUTIFS, AUSSI EST-IL POSSIBLE QUE LES LIMITATIONS OU EXCLUSIONS SUSMENTIONNÉES NE VOUS SOIENT PAS APPLICABLES. CETTE GARANTIE LIMITEE VOUS CONFERE DES DROITS LEGAUX SPECIFIQUES ; IL SE PEUT QUE VOUS AYEZ AUSSI D'AUTRES DROITS POUVANT VARIER D'UNE JURIDICTION A UNE AUTRE. CETTE GARANTIE LIMITEE EST SEULEMENT VALIDE POUR LES PRODUITS ACHETES DANS LES PAYS MEMBRES DE L'UNION EUROPEENNE.

Les informations contenues dans ce document peuvent être modifiées sans notification préalable. Pour plus d'informations, veuillez visiter : <http://www.aocmonitorap.com>



## AOC International (Europe) B.V.

Prins Bernhardplein 200 / 6<sup>th</sup> floor, Amsterdam, Pays-Bas

Tél : +31 (0)20 504 6962 • Fax : +31 (0)20 5046933

### Politique pour les pixels AOC

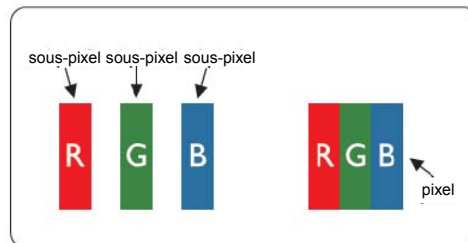
#### ISO 9241-307 classe 1

25 juillet 2013

AOC fait tout pour proposer des produits de haute qualité. Nous utilisons certains des processus de fabrication les plus évolués du secteur et effectuons des contrôles qualité très stricts. Cependant, les problèmes de pixels ou sous-pixels sur les écrans de moniteurs TFT utilisés pour les moniteurs à écran plat sont parfois inévitables. Aucun fabricant ne peut garantir que tous les écrans seront exempts de problèmes de pixels, mais AOC garantit que tout moniteur avec un nombre inacceptable de pixels défectueux sera remplacé ou réparé sous garantie. Cette politique pour les pixels explique les différents types de problèmes de pixels et définit les niveaux jugés inacceptables pour chaque type. Afin que le moniteur TFT soit éligible pour réparation ou remplacement sous garantie, le nombre de problèmes de pixels de son écran doit dépasser ces niveaux d'acceptabilité.

#### Définition des pixels et sous-pixels

Un pixel, ou élément d'image, est composé de trois sous-pixels correspondant aux couleurs primaires, rouge, vert et bleu. Lorsque tous les sous-pixels d'un pixel sont éclairés, ils forment ensemble ce qui apparaît comme un seul pixel blanc. Quand tous sont éteints, ils forment ensemble ce qui apparaît comme un seul pixel noir.



#### Types de problèmes de pixels

- Défaut de point lumineux : le moniteur présente un motif noir, des pixels ou sous-pixels sont toujours allumés
- Défaut de point sombre : le moniteur présente un motif clair, des pixels ou sous-pixels sont toujours éteints

ISO 9241-307 Classe de défaut de pixel	Défaut type 1 Pixel lumineux	Défaut type 2 Pixel noir	Défaut type 3 Sous-pixel clair	Défaut type 4 Sous-pixel sombre
Classe 1	1	1	2 1 0	+ + + 1 3 5

AOC International (Europe) B.V.

# Déclaration de garantie pour l'Amérique du Nord & du Sud (sauf Brésil)

## DECLARATION DE GARANTIE pour les moniteurs couleurs de AOC

Y compris ceux vendus en Amérique du Nord selon les spécifications

Envision Peripherals, Inc. garantit que ce produit ne comporte pas de défaut de matériel et de façon pour une période de trois (3) années pour les pièces et la main-d'oeuvre et une (1) année pour le tube de l'écran CRT ou la tablette de projection à compter de la date d'achat d'origine du consommateur. Pendant cette période, EPI (EPI est l'abréviation de Envision Peripherals, Inc.), à sa discrétion, réparera le produit défectueux avec des pièces neuves ou rénovées ou le remplacera par un produit neuf ou rénové sans frais, sauf mentions\* ci-dessous. Les pièces remplacées ou le produit remplacé deviennent la propriété d'EPI.

Aux Etats-Unis, pour obtenir la réparation sous cette garantie limitée, appelez EPI pour connaître le nom du Centre de service autorisé le plus proche de chez vous. Livrez le produit, tout frais pré-payés, accompagné de la preuve d'achat datée, au Centre de service autorisé de EPI. Si vous ne pouvez pas livrer le produit en personne :

- Emballez-le dans son paquet original (ou équivalent)
- Inscrivez le numéro RMA sur l'étiquette de l'adresse
- Inscrivez le numéro RMA sur le carton d'envoi
- Assurez-le (ou assumez le risque de perte/dommages au cours de l'envoi)
- Payez tous les frais d'envoi

EPI n'est pas responsable des dommages survenant au produit s'il n'est pas correctement emballé.

EPI payera les frais de renvoi dans les pays mentionnés dans cette déclaration de garantie uniquement. EPI n'est pas responsable des frais quelconques liés au transport du produit à travers des frontières internationales. Ceci inclut les frontières internationales des pays inclus dans cette déclaration de garantie.

Aux Etats-Unis et au Canada, contactez votre revendeur ou le Service Clientèle d'EPI, le département d'autorisation de retour d'article RMA avec le numéro gratuit (888) 662-9888. Sinon vous pouvez demander en ligne un numéro d'autorisation de retour d'article sur le site [www.aoc.com/na-warranty](http://www.aoc.com/na-warranty).

\* Cette garantie limitée ne couvre pas les pertes ou dommages survenant suite à:

- L'envoi, une installation ou une maintenance inappropriée.
- Une utilisation inappropriée
- La négligence
- Toute cause autre qu'une application commerciale ou industrielle ordinaire.
- Les réglages effectués par une source non agréée
- La réparation, la modification ou l'installation d'options ou de pièces par quiconque autre qu'un Centre de service autorisé de EPI
- Un environnement inapproprié
- Un chauffage excessif ou inadéquat ou des pannes de climatisation ou de réseau électrique, des surtensions ou autres irrégularités

Cette garantie limitée de trois ans ne couvre pas les micrologiciels ou le matériel du produit que vous-même ou tout tiers avez modifié ou altéré ; vous portez la responsabilité exclusive d'une telle modification ou altération quelle qu'elle soit.

TOUTES LES GARANTIES EXPRESSES ET IMPLICITES POUR CE PRODUIT (Y COMPRIS LES GARANTIES DE QUALITE MARCHANDE ET DE COMPATIBILITE POUR UNE UTILISATION SPECIFIQUE) SONT LIMITEES DANS LE TEMPS A UNE DUREE DE TROIS (3) ANNEES POUR LES PIECES ET LA MAIN-D'OEUVRE ET UNE (1) ANNEE POUR LE TUBE DE L'ECRAN CRT OU LA TABLETTE DE PROJECTION A COMPTER DE LA DATE D'ACHAT D'ORIGINE PAR LE CONSOMMATEUR. AUCUNE GARANTIE (QU'ELLE SOIT EXPRESSE OU IMPLICITE) NE S'APPLIQUERA APRES CETTE PERIODE. AUX ETATS-UNIS D'AMERIQUE, CERTAINS ETATS NE PERMETTENT PAS DE LIMITATIONS SUR LA DURE D'UNE GARANTIE IMPLICITE, AINSI LES LIMITATIONS CI-DESSUS PEUVENT NE PAS S'APPLIQUER A VOUS.

LES OBLIGATIONS D'EPI ET VOS RECOURS CI-DESSOUS SONT EXCLUSIVEMENT TELLES QUE MENTIONNEES ICI. LA RESPONSABILITE D'EPI, QU'ELLE SOIT BASEE SUR UN CONTRAT, UN ACTE DOMMAGEABLE. LA GARANTIE, LA RESPONSABILITE STRICTE OU AUTRE THEORIE DE AOC INTERNATIONAL (EUROPE) GMBH N'EXCEDERA PAS LE PRIX DE L'UNITE INDIVIDUELLE DONT LE DEFAUT OU LES DOMMAGES FONDENT LA RECLAMATION. EN AUCUN CAS, ENVISION PERIPHERALS, INC. NE POURRA ETRE TENU POUR RESPONSABLE DE PROFITS PERDUS, DE PERTE D'UTILISATION, D'INSTALLATION OU D'EQUIPEMENT OU DE TOUT AUTRE DOMMAGE INDIRECT, CIRCONSTANCIEL OU CONSEQUENT. AUX ETATS-UNIS D'AMERIQUE, CERTAINS ETATS NE PERMETTENT PAS L'EXCLUSION OU LA LIMITATION DE DOMMAGES CIRCONSTANCIELS OU CONSEQUENTS. AINSI LA LIMITATION CI-DESSUS PEUT NE PAS S'APPLIQUER A VOUS. BIEN QUE CETTE GARANTIE LIMITEE VOUS DONNE DES DROITS LEGAUX SPECIFIQUES. VOUS POUVEZ AVOIR D'AUTRES DROITS QUI PEUVENT VARIER D'UN ETAT A L'AUTRE.

Aux Etats-Unis d'Amérique, cette garantie limitée n'est valable que pour les produits achetés sur le Continent des Etats-Unis, d'Alaska et de Hawaii.

En dehors des Etats-Unis d'Amérique, cette garantie limitée n'est valable que pour les produits achetés au Canada.

Les informations contenues dans ce document peuvent être modifiées sans notification préalable.

Pour plus d'informations, veuillez visiter :

**USA :** <http://us.aoc.com/support/warranty>

**ARGENTINE :** <http://ar.aoc.com/support/warranty>

**BOLIVIE :** <http://bo.aoc.com/support/warranty>

**CHILI :** <http://cl.aoc.com/support/warranty>

**COLOMBIE :** <http://co.aoc.com/warranty>

**COSTA RICA :** <http://cr.aoc.com/support/warranty>

**REPUBLIQUE DOMINICAINE :** <http://do.aoc.com/support/warranty>

**EQUATEUR :** <http://ec.aoc.com/support/warranty>

**SALVADOR :** <http://sv.aoc.com/support/warranty>

**GUATEMALA :** <http://gt.aoc.com/support/warranty>

**HONDURAS :** <http://hn.aoc.com/support/warranty>

**NICARAGUA** : <http://ni.aoc.com/support/warranty>

**PANAMA** : <http://pa.aoc.com/support/warranty>

**PARAGUAY** : <http://py.aoc.com/support/warranty>

**PEROU** : <http://pe.aoc.com/support/warranty>

**URUGUAY** : <http://pe.aoc.com/warranty>

**VENEZUELA** : <http://ve.aoc.com/support/warranty>

**LES PAYS QUI NE SONT PAS LISTÉS** : <http://latin.aoc.com/warranty>