

# AGON



LCD skærm  
brugervejledning  
**AG275QX**

[www.aoc.com](http://www.aoc.com)

©2022 AOC.All Rights Reserved

**HDMI**<sup>®</sup>  
HIGH-DEFINITION MULTIMEDIA INTERFACE

Sikkerhed.....	1
National konventioner .....	1
Strøm .....	2
Installation .....	3
Rengøring .....	4
Andet.....	5
Opsætning.....	6
Indholdet i æsken.....	6
Opsætning af stativet og foden .....	7
Justering af synsvinklen .....	8
Tilslutning af skærmen .....	9
Montering af vægarm .....	10
AMD FreeSync Premium-funktion .....	11
HDR .....	12
Indstilling.....	13
Genvejstaster .....	13
Vejledning til brug af tasterne i skærmmenuen (Menu).....	14
OSD Setting (Indstillinger i skærmmenuen).....	16
Game Setting (Spil-indstilling) .....	17
Luminance (Lystæthed) .....	19
Image Setup (Billedopsætning) .....	20
Color Setup (Farveopsætning) .....	21
Extra (Ekstra).....	23
OSD Setup (Opsætning af skærmmenuen).....	24
Lysdiodeindikator .....	25
Fejlfinding .....	26
Specifikationer .....	27
Generelle specifikationer.....	27
Forudindstillede skærmindstillinger.....	28
Ben-tildelinger .....	29
Plug & Play.....	30

# Sikkerhed

## National konventioner

Følgende afsnit beskriver de nationale konventioner, som er brugt i dette dokument.

### Bemærkninger, sikkerhedsforanstaltninger og advarsler

I denne vejledning er der vist bestemte ikoner ved nogle af afsnittene, som er skrevet med fed eller kursiv skrift. Disse afsnit er bemærkninger, sikkerhedsforanstaltninger eller advarsler, og de bruges som følgende:



**BEMÆRK:** EN BEMÆRKNING indikerer en vigtig oplysning, som hjælper brugeren med at bruge computersystemet på en bedre måde.





**SIKKERHEDSFORANSTALTNING:** EN SIKKERHEDSFORANSTALTNING indikerer enten en potentiel skade på hardwaret eller tab af data, og oplyser brugeren om hvordan han/hun kan undgå dette problem.




**ADVARSEL:** En ADVARSEL angiver risikoen for personskade for fortæller dig, hvordan du skal undgå denne risiko. Nogle advarsler kan være vist på andre måder og er muligvis ikke ledsaget af et ikon. I disse tilfælde, er den specifikke advarsel et krav fra de offentlige myndigheder.


## Strøm


 Skærmen må kun bruges med strømkilden, som står på mærkatet. Hvis du er usikker på hvilken strømkilde du har i dit hjem, bedes du venligst snakke med din forhandler eller det lokale el-selskab.

 Skærmen har et trevejs, jordforbundet stik, som er et stik med et tredje (jordforbundet) ben. Dette stik passer kun til en jordforbundet stikkontakt af sikkerhedsmæssige årsager. Hvis din stikkontakt ikke passer til det trebenede stik, skal du få en elektriker til at installere en ny stikkontakt, eller brug en adapter så apparatet jordforbindes sikkert. Det jordforbundne stik har et sikkerhedsmæssigt formål, som ikke må ignoreres.

 I tilfælde af tordenvej, eller hvis apparatet ikke skal bruges i længere tid, bedes du venligst trække stikket ud af stikkontakten. Dette vil beskytte skærmen mod beskadigelse fra spændingsbølger.

 Undgå at overbelaste stikdåser og forlængerledninger. Overbelastning kan medføre brand eller elektrisk stød.

 For at sikre at skærmen virker korrekt, skal du kun bruge den sammen med UL-godkendte computere, som er udstyret med egnede stikforbindelser, vurderet mellem 100 - 240 V AC, min. 5 A.

 Stikkontakten skal være i nærheden af udstyret, og den skal være nem tilgængelig.

# Installation

**!** Undgå, at stille skærmen på en ustabil vogn, stativ, trefod, beslag eller bord. Hvis skærmen falder ned, kan den muligvis skade personer og forårsage skade på selve produktet. Sørg for, kun at bruge en vogn, stativ, trefod, beslag eller bord som er anbefalet af fabrikanten eller som er solgt sammen med dette produkt. Følg producentens anvisninger, når du installerer dette produkt, og brug kun monteringsstilbehør, som er anbefalet af producenten. Et produkt på en vogn, skal håndteres med forsigtighed.

**!** Stik aldrig genstande ind i ventilationsåbningerne på skærmens kabinet. Dette kan beskadige kredsløbet, og forårsage brand eller elektrisk stød. Undgå, at spille væsker på skærmen.

**!** Undgå, at ligge forsiden af produktet på gulvet.

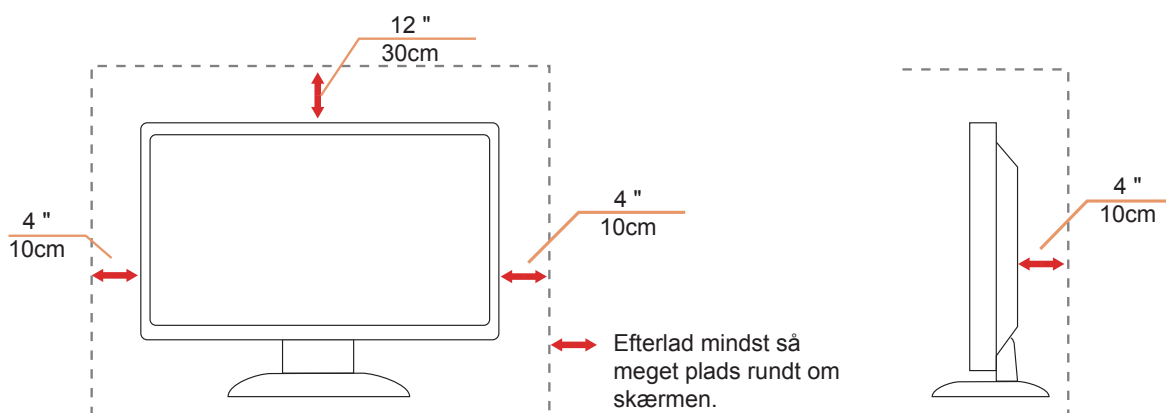
**!** Hvis skærmen skal monteres på en væg eller en hylde, bedes du venligst bruge et vægophæng, som er godkendt af producenten, og følg vejledningerne til ophængen.

**!** Efterlad plads rundt om skærmen, som vist nedenfor. Ellers er der muligvis ikke nok luftventilation, og produktet kan overophede og forårsage brand, eller beskadige skærmen.

**!** For at undgå potentielle skader, for eksempel at panelet skræller af rammen, skal du sikre dig, at skærmen ikke vipper mere end -5 grader nedad. Hvis den maksimale vinkel nedad på -5 grader overskrides, dækkes skader på skærmen ikke af garantien.

Se hvor meget ventilationsplads, der skal være rundt om skærmen nedenfor, når den er monteret på en væg eller på et stativ:

## Installeret på et stativ



# Rengøring


**!** Rengør kabinettet regelmæssigt med en klud. Du kan bruge en mild sæbeblanding til at tørre pletter af med, i stedet for et stærkt rengøringsmiddel, som kan ske at ætse kabinettet.


**!** Under rengøringen, bedes du sørge for at der ikke trænger væsker ind i produktet. Rengøringskluden må ikke være for grov, da dette kan ridse skærmoverfladen.


**!** Træk venligst ledningen ud, før du rengører produktet.



## Andet

 Hvis produktet udgiver en underlig lugt, lyd eller røg, bedes du STRAKS trække stikket ud af stikkontakten, og kontakte et servicecenter.

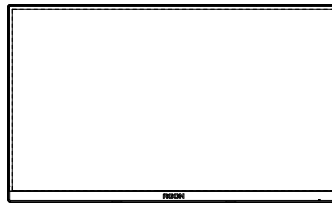
 Sørg for, at ventilationsåbningerne ikke er blokeret af et bord eller gardiner.

 Sørg for, at din LCD skærm ikke udsættes for voldsomme vibrationer eller kraftige slag under brug.

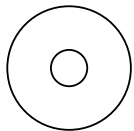
 Undgå, at slå på eller tabe skærmen under brug eller under transport.

# Opsætning

## Indholdet i æsken



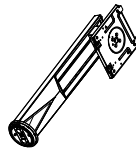
Monitor



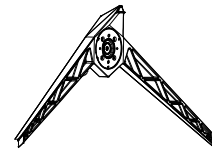
CD Manual



Warranty card



Stand



Base



Power Cable



DP Cable



HDMI Cable



USB Cable



Micphone Cable

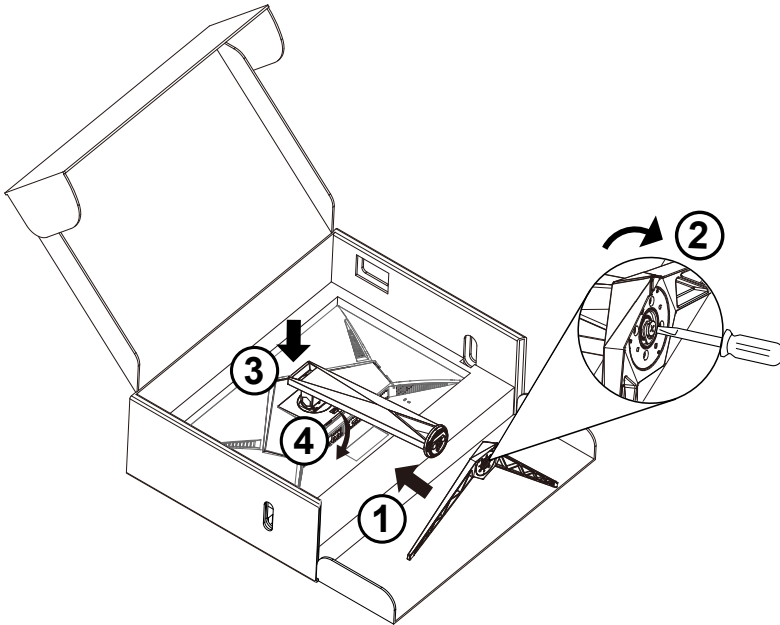
★ Det er ikke alle signalkabler som følger med i alle lande og regioner. Kontroller venligst dette med din lokale forhandler eller AOC-kontor.



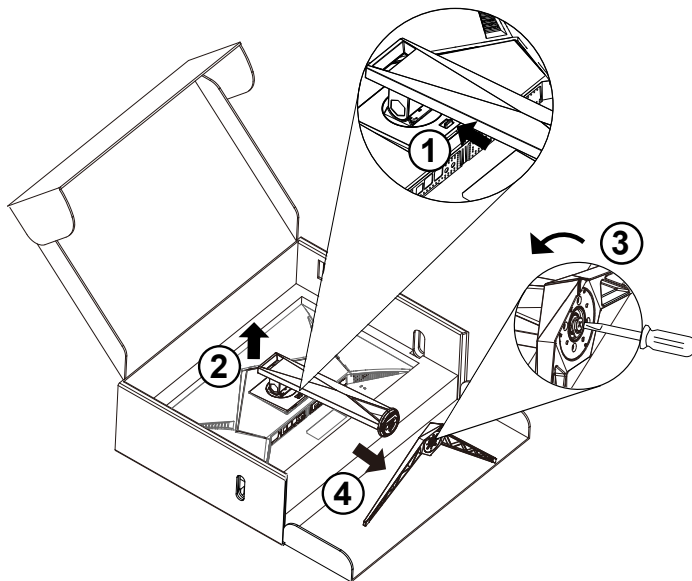
# Opsætning af stativet og foden

Sæt foden på eller tage den af som vist nedenfor.

Opsætning:



Fjern:

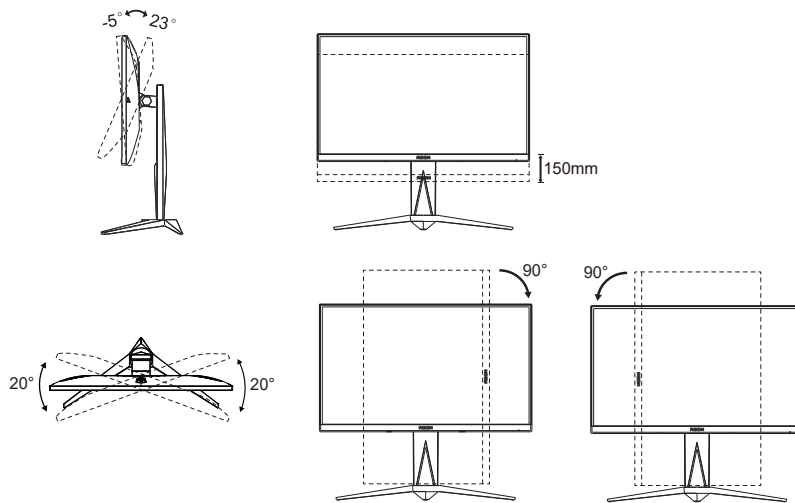


## Justering af synsvinklen

For at opnå en optimal synsvinkel, anbefales det at brugeren kan se hele skærmens overflade, hvorefter skærmen justeres efter eget ønske.

Hold på skærmen, så den ikke vælter når du drejer den.

Du kan justere skærmen, som vist nedenfor.



### BEMÆRK:

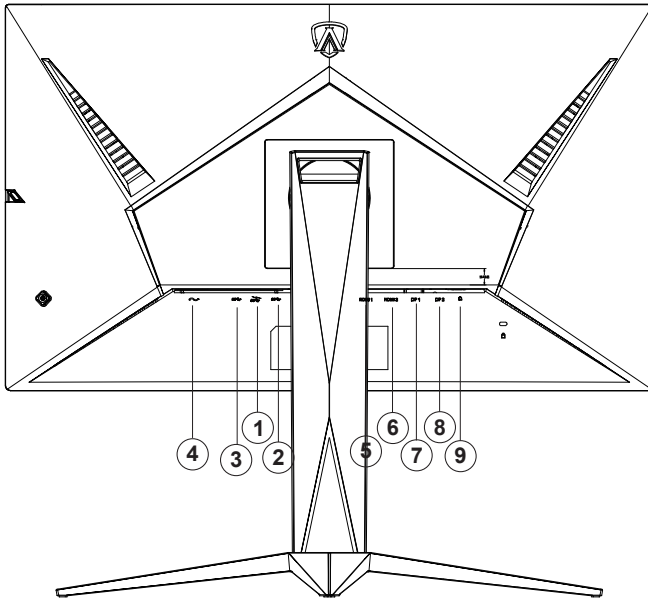
Undgå at røre ved LCD-skærmen, når du ændre vinklen. Det kan beskadige skærmen.

### Advarsel:

1. For at undgå potentielle skærmskader, or eksempel at panelet skræller af, skal du sikre dig, at skærmen ikke vipper mere end -5 grader nedad.
2. Tryk ikke på skærmen, når den vinkels justeres. Tag kun fat i kanten.

# Tilslutning af skærmen

Kablettilslutninger bag på skærmen og på computeren:



1. USB 3.2 Gen1 downstream + hurtig opladning
2. USB 3.2 Gen1 downstream x 2
3. USB 3.2 Gen1 upstream
4. Strømskik
5. HDMI1
6. HDMI2
7. DP1
8. DP2
9. Mikrofon ud (forbind til pc)

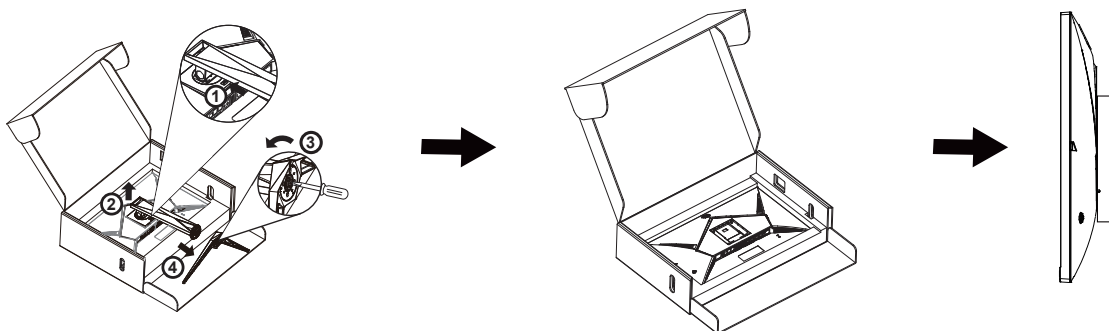
## Tilslutning til pc

1. Sæt strømkablet ordenligt i stikket på bagsiden af skærmen.
2. Sluk for computeren og tag netledningen ud af stikket.
3. Slut skærmens signalkabel til videostikket på bagsiden af din computer.
4. Sæt computerens og skærmens strømledning i en stikkontakt i nærheden.
5. Tænd computer og skærm.

Hvis skærmen viser et billede, er installationen udført. Hvis skærmen ikke viser et billede, henvises til afsnittet Fejlfinding. For at beskytte udstyret skal du altid slukke for din pc og skærmen, inden du tilslutter kablerne.

# Montering af vægarm

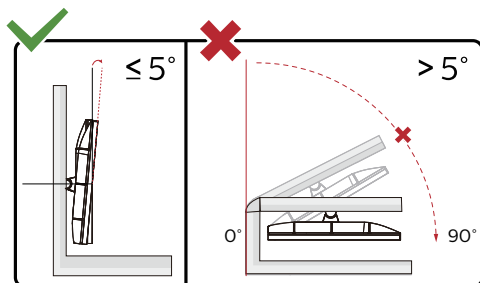
Forbered installation af en vægarm som option .



Denne skærm kan monteres på en vægarm, som du køber separat. Afbryd effekten før denne procedure. Følg disse trin:

1. Fjernelse af basen..
2. Følg fabrikantens instruktioner for at samle vægarmen..
3. Monter vægarmen på bagsiden af skærmen. Opret hullerne på armen med hullerne på bagsiden af skærmen.
4. Forbind kablerne igen. Referer til brugervejledningen, der kom med vægarmen, for instruktioner på at montere den på væggen.

Bemærk: VESA monteringskruehuller findes ikke for alle modeller. Tjek venligst med forhandleren eller en officiel afdeling hos AOC.



\* Skærmdesignet kan være anderledes end det på billedet.

## Advarsel:

1. For at undgå potentielle skærmskader, or eksempel at panelet skræller af, skal du sikre dig, at skærmen ikke vipper mere end -5 grader nedad.
2. Tryk ikke på skærmen, når den vinkels justeres. Tag kun fat i kanten.

## AMD FreeSync Premium-funktion

1. AMD FreeSync Premium-funktionen fungerer sammen med DP/HDMI
2. Kompatibelt grafikkort: Anbefalet liste er vist nedenfor. Denne kan også ses på [www.AMD.com](http://www.AMD.com)
  - Radeon™ RX Vega serien
  - Radeon™ RX 500 serien
  - Radeon™ RX 400 serien
  - Radeon™ R9/R7 300 serien (undtagen R9 370/X, R7 370/X, R7 265-serien)
  - Radeon™ Pro Duo (2016)
  - Radeon™ R9 Nano serien
  - Radeon™ R9 Fury serien
  - Radeon™ R9/R7 200 serien (undtagen R9 270/X, R9 280/X-serien)

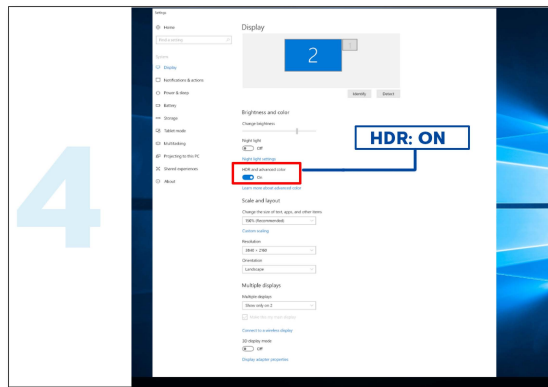
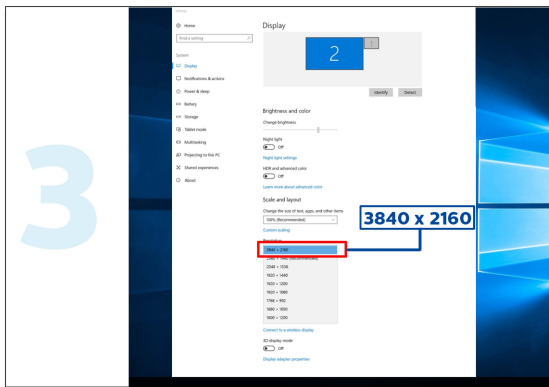
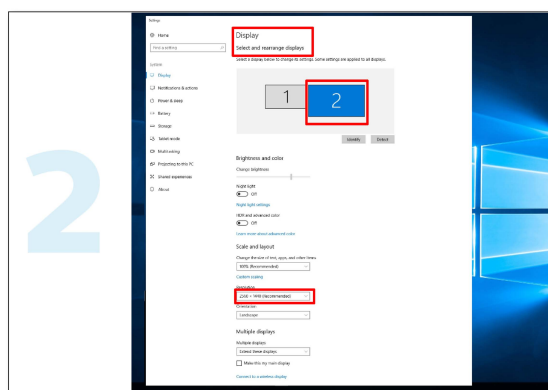
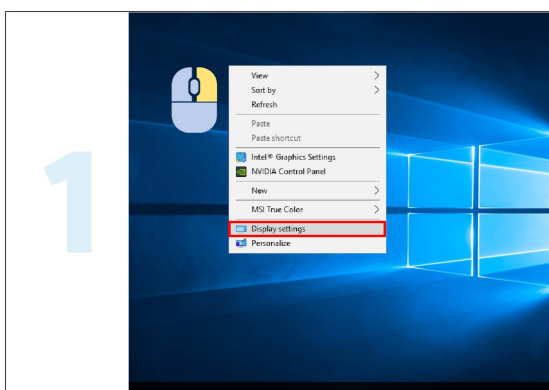
# HDR

Denne er kompatibel med indgangssignaler i formatet HDR10.

Denne skærm vil muligvis automatisk aktivere HDR-funktionen, hvis spilleren og indholdet er kompatibelt. Kontakt producenten af enheden og indholdsudbyderen, for oplysninger om din enheds og indholdets kompatibilitet. Slå venligst HDR-funktionen "Fra", hvis denne funktion ikke automatisk skal slås til.

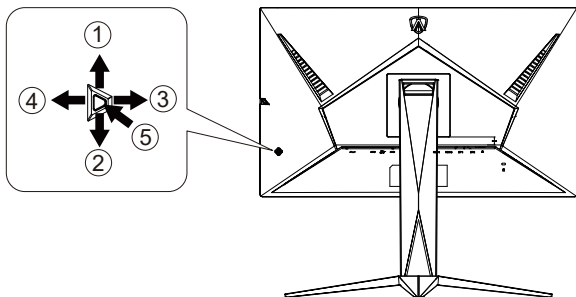
Bemærk:

1. Der kræves ingen særlig indstilling af DisplayPort/HDMI-grænsefladen i versioner af Windows 10, der er ældre end V1703.
2. I versioner af Windows 10, der V1703, er kun HDMI-grænsefladen tilgængelig, og DisplayPort-grænsefladen virker ikke.
3. 3840 x 2160 på 50 Hz/60 Hz, der kun anvendes på pc-enheder med UHD-afspillere eller Xbox-one/PS4-Pro.
  - a. Skærmopløsningen er indstillet til 3840 x 2160, og HDR er som standard slået Til. I disse forhold, dæmpes skærmen muligvis, hvilket betyder at HDR er slået til.
  - a. Når et program åbnes, opnås den bedste HDR-effekt, når opløsningen ændres til 3840 x 2160 (hvis mulig).



# Indstilling

## Genvejstaster



1	Kilde/Op
2	Sigtepunkt/Ned
3	Spil-tilstand/venstre
4	Shadow Control/højre
5	Opstart/Menu/Enter

### Opstart/Menu/Enter

Tryk på Tænd/Sluk-knappen for at tænde for skærmen.

Når der ikke vises en skærmmenu, skal du trykke på skærmmenu eller bekræfte valget. Tryk og hold knappen nede i 2 sekunder for at slukke for skærmen.

### Sigtepunkt

Når skærmmenuen ikke er åben, skal du trykke på Sigtepunkt-knappen for, at vise/skjule sigtepunktet.

### Spil-tilstand/venstre

Når der ikke vises en skærmmenu, skal du trykke på knappen "Venstre" for at åbne spil-tilstanden, og dernæst trykke på "Venstre" eller "Højre" for at vælge spil-tilstand (FPS, RTS, Racing, Gamer 1, Gamer 2 eller Gamer 3) alt efter spiltype.

### Shadow Control/højre

Når skærmmenuen ikke er åben, skal du trykke på knappen "Højre" for, at aktivere Shadow Control funktionen.

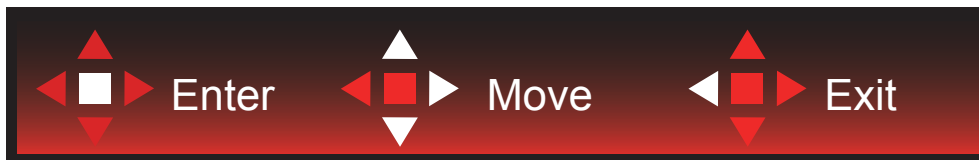
### Kilde/Op

Når skærmmenuen er lukket, bruges knappen Kilde som genvejstast til kilden.

## Vejledning til brug af tasterne i skærmmenuen (Menu)



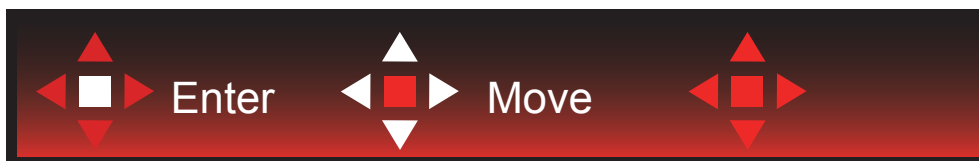
Enter: Brug Enter-tasten til, at åbne den efterfølgende skærmmenu  
Flyt: Brug Venstre/Op/Ned-tasten til, at flytte markeringen i skærmmenuen  
Afslut: Brug Højre-tasten til, at afslutte skærmmenuen



Enter: Brug Enter-tasten til, at åbne den efterfølgende skærmmenu  
Flyt: Brug Højre/Op/Ned-tasten til, at flytte markeringen i skærmmenuen  
Afslut: Brug Venstre-tasten til, at afslutte skærmmenuen



Enter: Brug Enter-tasten til, at åbne den efterfølgende skærmmenu  
Flyt: Brug Op/Ned tasten til, at flytte markeringen i skærmmenuen  
Afslut: Brug Venstre-tasten til, at afslutte skærmmenuen



Flyt: Brug Venstre/Højre/Op/Ned-tasten til, at flytte markeringen i skærmmenuen



Afslut: Brug Venstre-tasten til, at afslutte skærmmenuen, og gå til forrige niveau i skærmmenuen  
Enter: Brug Højre-tasten til, at åbne den efterfølgende skærmmenu  
Vælg: Brug Op/Ned-tasten til, at flytte markeringen i skærmmenuen



Enter: Brug Enter-tasten til, at anvende skærmmenuindstillingen, og til at gå tilbage til forrige niveau i skærmmenuen  
Vælg: Brug Ned-tasten til, at justere menuindstillingen



Vælg: Brug Op/Ned-tasten til, at justere menuindstillingen

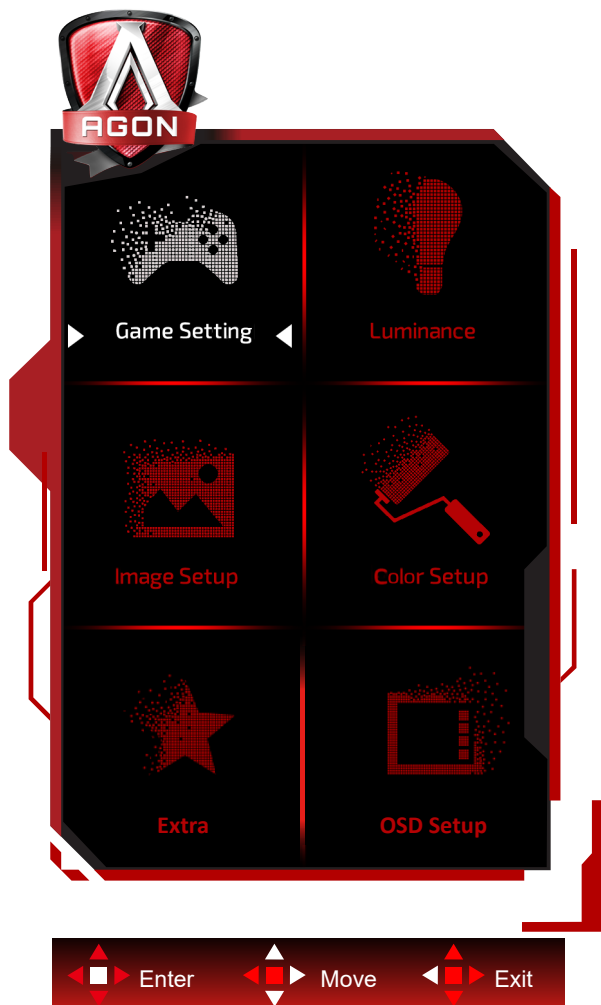




Enter: Brug Enter-tasten til, at afslutte skærmmenuen, og gå til forrige niveau i skærmmenuen  
Vælg: Brug Venstre/Højre-tasten til, at justere menuindstillingen

# OSD Setting (Indstillinger i skærmmenuen)

Grundlæggende og enkle anvisninger til kontrolknapperne.




- 1). Tryk på knappen MENU for at aktivere skærmmenuen.
- 2). Følg tastvejledningen til, at flytte eller vælge (justere) menuindstillingen.
- 3). Funktionen Lås/Oplås skærmmenu: For at låse eller oplåse skærmmenuen, skal du trykke og holde knappen Ned nede i 10 sekunder, når skærmmenufunktionen ikke er aktiv.

**Bemærk:**

- 1). Hvis produktet kun har et enkelt indgangssignal, er det ikke muligt at vælge punktet "Valg af indgang".
- 2). ECO-funktioner (bortset fra Standard-funktion), DCR og DCB-funktion. Kun én af disse 4 tilstande kan vælges ad gangen.

## Game Setting (Spil-indstilling)



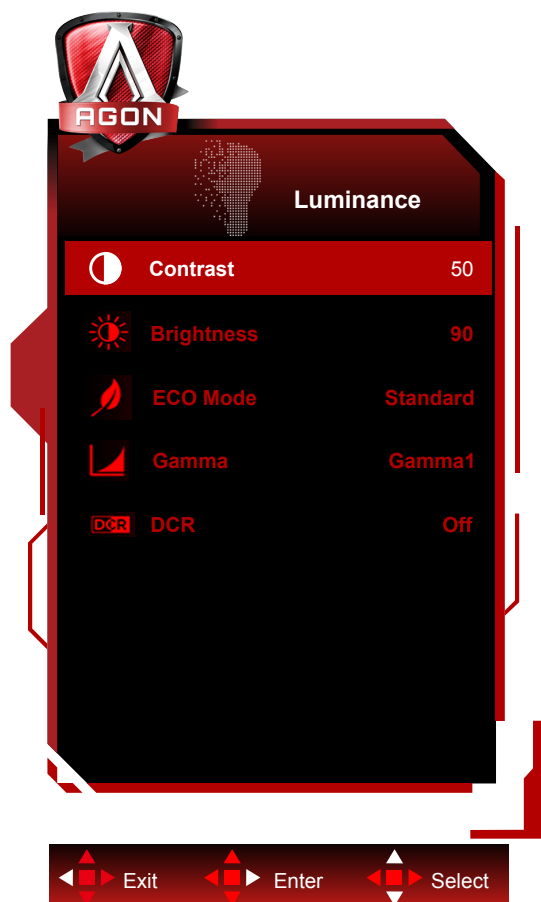
	Game Mode (Spil-tilstand)	FPS	For at spille FPS (First Person Shooters) spil. Forstærker det mørke temas sortniveau detaljer.
		RTS	Til RTS-spil (Real Time Strategy - strategispil i realtime). Forbedrer billedkvaliteten.
		Racing	For Racing-spil. Giver hurtig responstid og højere farvemætning.
		Gamer 1 (Spiller 1)	Brugerpræference indstillinger gemt som Spiller 1.
		Gamer 2 (Spiller 2)	Brugerpræference indstillinger gemt som Spiller 2.
		Gamer 3 (Spiller 3)	Brugerpræference indstillinger gemt som Spiller 3.
		Off (Fra)	Ingen optimering med SmartImage.
	Shadow Control (Skyggekontrol)	0-100	<p>Skyggekontrol er som standard indstillet til 50. Du kan ændre indstillingen imellem 50 og 100 for at forbedre kontrasten.</p> <ol style="list-style-type: none"> <li>Hvis billedet er for mørkt, så detaljerne ikke kan ses tydeligt, kan du hæve værdien fra 50-100.</li> <li>Hvis billedet er for mørkt, så detaljerne ikke kan ses tydeligt, kan du hæve værdien fra 50-0.</li> </ol>
	Game Color (Spilfarve)	0-20	Farvemætningen i spilfarven kan justeres fra 0-20, så farverne på billedet bliver bedre
	MBR	0-20	Juster reduktion af motion blur
AMD FreeSync (Fås til udvalgte modeller)	Til eller fra	Deaktiver eller aktiver AMD FreeSync Premium.	

	Overdrive	Weak (Svag)	Justering af svartiden.
		Medium (Mellem)	
		Strong (Stærk)	
		Boost	
		Off (Fra)	
	Law input Lag (Lav indgangsforsinkelse)	On (Til)/Off (Fra)	Deaktiver rammebuffer for at nedsætte indgangsforsinkelsen
	Billedtæller	Fra / Højre-op / Højre-ned / Venstre-ned / Venstre-op	Vis V-frekvens i det valgte hjørne (Billedtællefunktionen virker kun med et AMD-grafikkort.)

**Bemærk:**

1. Når "HDR-funktion" under "Billedopsætning" ikke er slået fra, kan "Spilfunktion", "Skyggestyring" og "Spilfarve" ikke justeres.
2. Når "HDR" under "Billedopsætning" ikke er slået fra, kan "Spilfunktion", "Skyggestyring", "Spilfarve", "MBR" og "Forøgelse" ikke justeres.

## Luminance (Lystæthed)

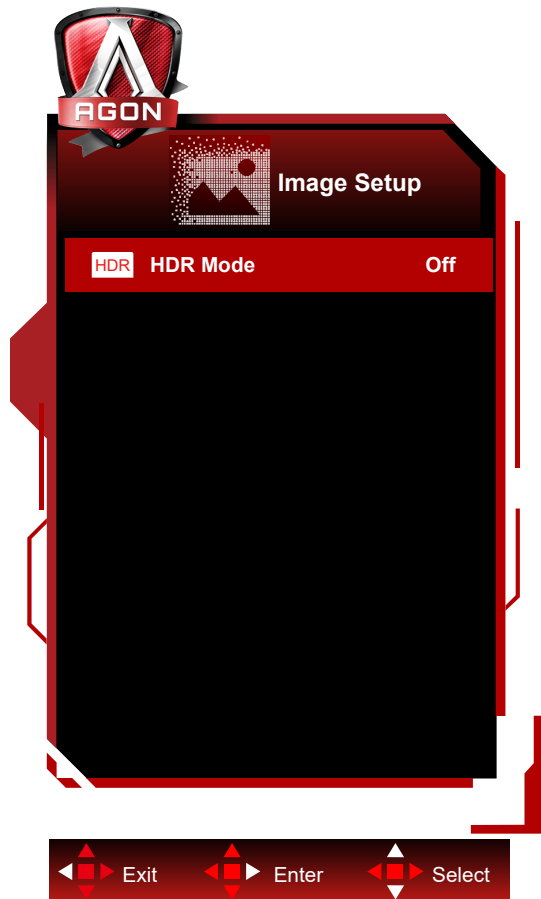


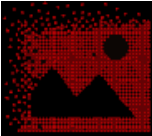
	Contrast (Kontrast)	0-100	Kontrast fra Digital-registeret.	
	Brightness (Lysstyrke)	0-100	Justering af baggrundsllyset	
	Eco mode (Øko-funktion)	Standard	Standard	Standard
		Text (Tekst)	Tekst-tilstand	Tekst-tilstand
		Internet	Internet-tilstand	Internet-tilstand
		Game (Spil)	Spil-tilstand	Spil-tilstand
		Movie (Film)	Film-tilstand	Film-tilstand
		Sport	Sports-tilstand	Sports-tilstand
		Reading(Læse)	Læsefunktion	Læsefunktion
	Gamma	Gamma1	Justere til Gamma 1	Justere til Gamma 1
Gamma2		Justere til Gamma 2	Justere til Gamma 2	
Gamma3		Justere til Gamma 3	Justere til Gamma 3	
DCR	Off (Fra)/On (Til)	Deaktiver/ Aktiver dynamisk kontrastforhold	Deaktiver/ Aktiver dynamisk kontrastforhold	

### Bemærk:

1. Når "HDR-funktion" under "Billedopsætning" ikke er slået fra, kan "Kontrast", "Energisparefunktion" og "Gamma" ikke justeres.
2. Når "HDR" under "Billedopsætning" ikke er slået fra, kan ingen af punkterne under "Luminans" justeres.

## Image Setup (Billedopsætning)

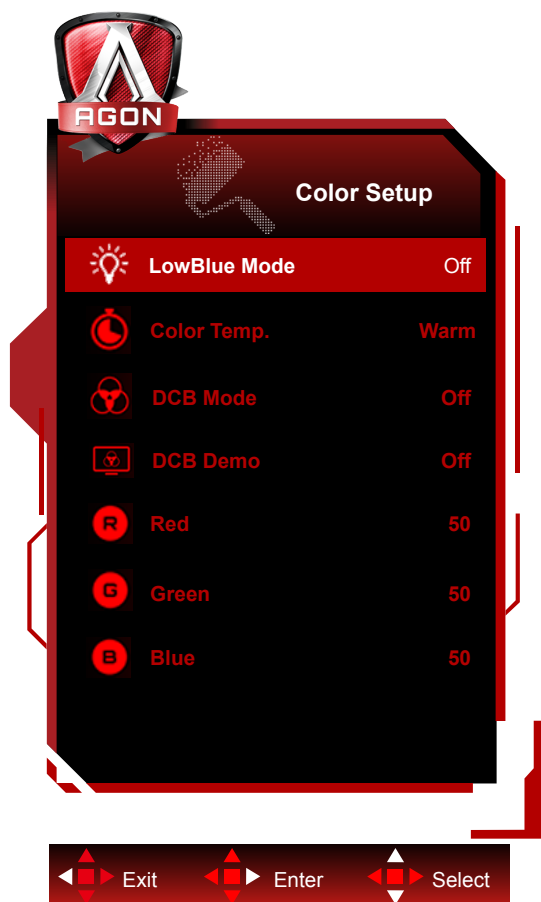



	HDR	Off / DisplayHDR / HDR Picture / HDR Movie / HDR Game	Indstil HDR-profilen efter eget ønske. Bemærk: Når HDR-indhold registreres, vises HDR-indstillingen så den kan justeres.
	HDR Mode	Off / HDR Picture / HDR Movie / HDR Game	Optimeret til billedets farver og kontrast, der simulerer en HDR-effekt. Bemærk: Når HDR-indhold ikke registreres, vises HDR-indstillingen så den kan justeres.

### Bemærk:

Når HDR registreres, kan HDR-punktet justeres. Når HDR ikke registreres, kan HDR-punktet ikke justeres.

## Color Setup (Farveopsætning)



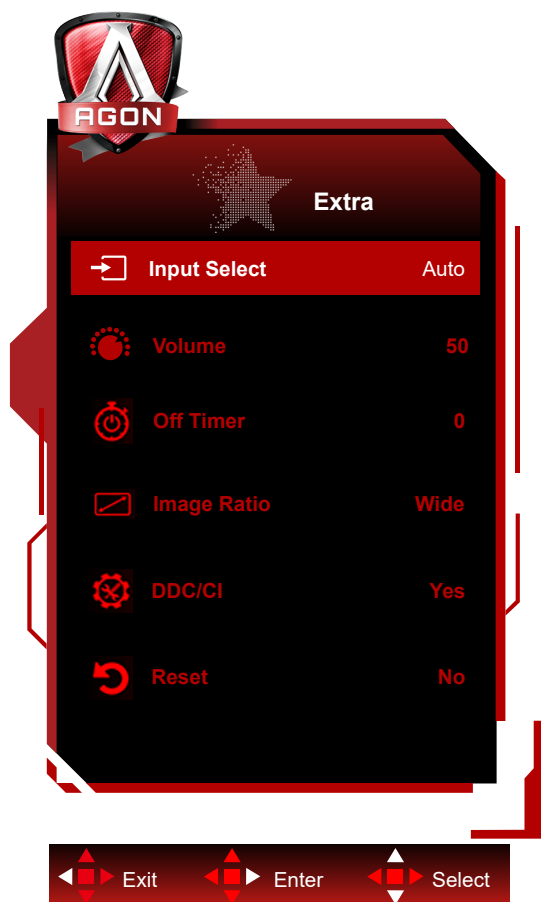
	LowBlue Mode (Lavblåt-funktion)	Fra / Multimediae / Internet / Kontor / Læsning		Reducerer blå lysbølger ved, at styre farvetemperaturen.	
	Color Temp. (Farvetemperatur)	Warm (Varm)			Vælg den forhåndsindstillede værdi for farvetemperaturen Varm.
		Normal			Vælg den forhåndsindstillede værdi for farvetemperaturen Normal.
		Cool (Kold)			Vælg den forhåndsindstillede værdi for farvetemperaturen Kold.
		sRGB			Vælg den forhåndsindstillede værdi for farvetemperaturen sRGB.
		User (Bruger)	Red (Rød)		
	Green (Grøn)				Grøn forøgelse fra det digitale register
	Blue (Blå)				Blå forøgelse fra det digitale register
	DCB Mode (DCB-funktion)	Full Enhance (Fuld forøgelse)		On (Til)/Off (Fra)	Deaktivere eller aktivere Fuld forøgelse
		Nature Skin (Naturlig hud)		On (Til)/Off (Fra)	Deaktivere eller aktivere naturlig hud
		Green Field (Grønt område)		On (Til)/Off (Fra)	Deaktivere eller aktivere grønt område
		Sky-blue (Himmelblå)		On (Til)/Off (Fra)	Deaktivere eller aktivere himmelblå
		AutoDetect (Automatisk identifikation)		On (Til)/Off (Fra)	Deaktivere eller aktivere automatisk identifikation
	DCB Demo			On (Til)/Off (Fra)	Deaktiver eller aktiver demo
Red (Rød)			0-100	Rød forøgelse fra det digitale register.	
Green (Grøn)			0-100	Grøn forøgelse fra det digitale register.	
Blue (Blå)			0-100	Blå forøgelse fra det digitale register.	


**Bemærk:**

Når "HDR-funktion" eller "HDR" under "Billedopsætning" slås fra, kan ingen af punkterne under "Farveopsætning" justeres.

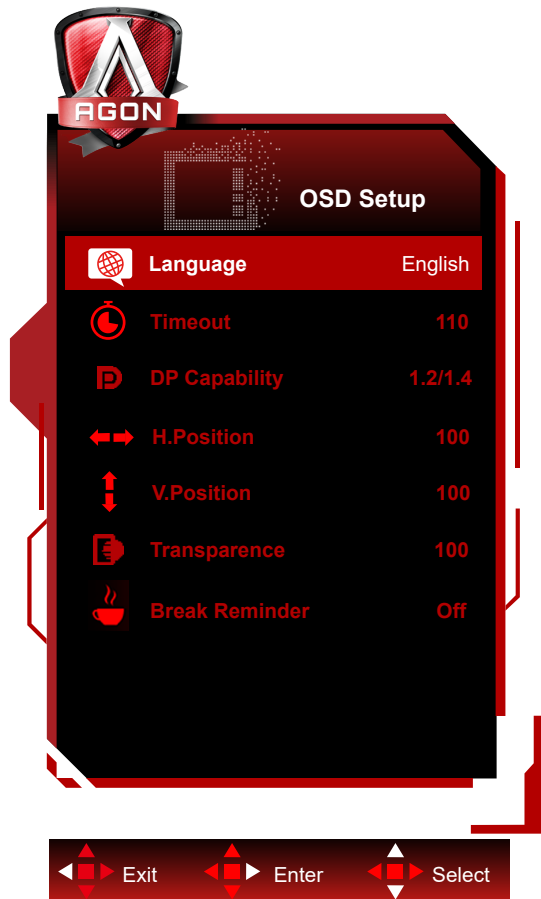


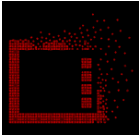
## Extra (Ekstra)



	Input Select (Vælg input)	AUTO/HDMI1/HDMI2/DP1/DP2	Vælg indgangssignalkilde
	Lydstyrke	0-100	Juster lydstyrkeindstillingen
	Off timer (Sluk-timer)	0-24 timer	Vælg DC-sluk tidspunkt
	Image Ratio (Billedformat)	Wide / 4:3 / 1:1 / 17"(4:3) / 19"(4:3) / 19"(5:4) / 19"W(16:10) / 21.5"W(16:9) / 22"W(16:10) / 23"W(16:9) / 23.6"W(16:9) / 24"W(16:9)	Vælg skærmens billedforhold.
	DDC/CI	ja eller nej	Slå understøttelse af DDC/CI til og fra
	Reset (Genindstil)	ja eller nej	Nulstil menuen til standardindstillingerne

## OSD Setup (Opsætning af skærmmenuen)



	Language (Sprog)		Vælg sprog for skærmmenuen
	Timeout	5-120	Justering af skærmmenuens timeout
	DP Capability (DP kapacitet)	1.1/1.2/1.4	Bemærk, at kun DP1.2/DP1.4 understøtter free-sync-funktionen
	H. Position (H. placering)	0-100	Justerer skærmmenuens horisontale placering
	V. Position (V. placering)	0-100	Justerer skærmmenuens vertikale placering
	Transparence (Gennemsigtighed)	0-100	Justering af skærmmenuens gennemsigtighed
	Break Reminder (Påmindelse om pause)	til eller fra	Start påmindelse, hvis brugeren arbejder i mere end 1 time

### Bemærk:

Hvis DP-videoindholdet understøtter DP1.2/DP1.4, skal du vælge DP1.2/DP1.4 som DP-kapacitet, ellers vælg DP1.1.

## Lysdiodeindikator

Status	Farve på lysdiode
Almindelig strømforbrug	Hvid
Aktiv-fra	Orange

# Fejlfinding

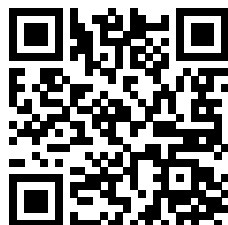
Problem & Spørgsmål	Mulige løsninger
<b>Strømindikatoren lyser ikke</b>	Kontroller at tænd/sluk-knappen står på Tænd, og at strømkablet sidder korrekt i en stikkontakt med jordforbindelse samt i skærmen.
<b>Intet billede på skærmen</b>	<ul style="list-style-type: none"> <li>• Er strømledningen tilsluttet korrekt? Kontroller strømtilslutningen og strømforsyningen.</li> <li>• Er kablet tilsluttet korrekt? (Tilsluttet vha. D-sub-kabel) Kontroller DB-15 kabelforbindelsen. (Tilsluttet vha. HDMI-kabel) Kontroller HDMI kabelforbindelsen. (Forbundet med et DP-kabel) Kontroller DP-kabelforbindelsen. * D-sub/HDMI/DP-indgang er ikke tilgængelig på alle modeller.</li> <li>• Hvis enheden er tændt, skal du genstarte computeren for at se startskærmen (login-skærmen). Hvis startskærmen (login-skærmen) kommer frem, skal du genstarte computeren i den relevante tilstand (fejlsikret tilstand i Windows 7/8/10) og derefter skifte frekvensen på videokortet. (Der henvises til afsnittet Indstilling af den optimale opløsning) Hvis startskærmen (login-skærmen) ikke kommer frem, skal du kontakte dit lokale servicecenter eller din forhandler.</li> <li>• Står der "Input Not Supported (Indgang ikke understøttet)" på skærmen? Denne meddelelse kommer frem, når signalet fra videokortet overgår den maksimale opløsning og frekvens, som skærmen kan håndtere. Tilpas den maksimale opløsning og frekvens, som skærmen kan håndtere.</li> <li>• Sørg for at AOC skærmdriverne er installeret.</li> </ul>
<b>Billedet er gnidret og har spøgelsesskygger</b>	Justér kontrast og lysstyrke. Tryk for at indstille automatisk. Undgå at bruge forlænger-kabel eller omskifterboks. Vi anbefaler, at du slutter skærmen direkte til udgangsstikket på videokortet på bagsiden.
<b>Billedet hopper og filmrer eller der kommer bølger frem på billedet</b>	Flyt elektriske apparater, der kan forårsage elektriske forstyrrelser, væk fra skærmen. Brug den højeste opdateringshastighed som er mulig med skærmopløsningen du bruger.
<b>Skærmen sidder fast i Aktiv fra-funktionen</b>	Computerens tænd/sluk-knap skal stå på Tænd. Computer-videokortet skal sidde ordentligt i stikket. Sørg for at skærmens videokabel er ordentlig forbundet til computeren. Undersøg skærmens videokabel, og sørg for at ingen af benene er bøjet. Sørg for at du kan styre din computer ved at trykke på CAPS LOCK på tastaturet, og se om CAPS LOCK-lyset tænder. Lyset skal tænde og slukke, når du trykker på CAPS LOCK-tasten.
<b>Én af primærfarverne mangler (RØD, GRØN, BLÅ)</b>	Undersøg skærmens videokabel, og sørg for at ingen af benene er ødelagt. Sørg for at skærmens videokabel er ordentlig forbundet til computeren.
<b>Skærbilledet er ikke centreret, eller det har ikke den korrekte størrelse.</b>	Justér H-Position og V-Position eller tryk på genvejstasten (AUTO).
<b>Billedet farver har defekter (hvid ser ikke ud som hvid)</b>	Juster RGB-farverne, eller vælg den ønskede farvetemperatur.
<b>Horisontale eller vertikale forstyrrelser på skærmen</b>	Brug nedlukningsmetoden i Windows 7/8/10 for at justere KLOK og FASE. Tryk for at indstille automatisk.

# Specifikationer

## Generelle specifikationer

Panel	Modelnavn	AG275QX		
	Drevsystem	TFT LCD farveskærm		
	Synlig billedstørrelse	68,5 cm diagonal		
	Pixelpitch	0,2331mm (H) × 0,2331mm (V)		
	Skærmfarve	1.07B farver		
Andet	Vandret scanningsområde	30~230kHz (HDMI) 30~255kHz (DP)		
	Vandret skanningsstørrelse (maksimal)	596.736 mm		
	Lodret scanningsområde	48~144Hz (HDMI) 48~170Hz (DP)		
	Lodret skanningsstørrelse (maksimal)	335.664 mm		
	Optimal forudindstillet opløsning	2560 x 1440@60Hz		
	Max resolution	2560 x 1440@144Hz (HDMI) 2560 x 1440@170Hz* (DP)		
	Plug & Play	VESA DDC2B/CI		
	Strømforsyning	100-240V~, 50/60Hz, 1.5A		
	Strømforbrug	Typisk (standard lysstyrke og kontrast)	32W	
		Maks. (lysstyrke = 100, kontrast = 100)	≤96W	
Standby-tilstand		≤0.5W		
Fysiske egenskaber	Stiktype	HDMI /DP/ USB/ Høretelefonstik		
	Signal kabeltype	Aftagelig		
Miljømæssigt	Temperatur	I drift	0°~ 40°	
		Ikke i drift	-25°~ 55°	
	Luftfugtighed	I drift	10 ~ 85 % (ikke-kondenserende)	
		Ikke i drift	5 ~ 93 % (ikke-kondenserende)	
	Højde	I drift	0~ 5000 m (0~ 16404 fod )	
		Ikke i drift	0~ 12192m (0~ 40000 fod )	

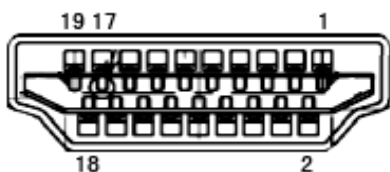
\*Overklokning opnås, når opløsningen er 2560x1440 med 170 Hz. Hvis der opstår en skærmfejl under overklokningen, skal du justere opdateringshastigheden til 165 Hz.



## Forudindstillede skærmindstillinger

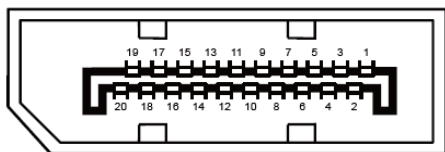
STANDARD	OPLØSNING	HORISONTAL FREKVENNS (kHz)	VERTIKAL FREKVENNS (Hz)
VGA	640x480@60Hz	31.469	59.94
VGA	640x480@67Hz	35	66.667
VGA	640x480@72Hz	37.861	72.809
VGA	640x480@75Hz	37.5	75
VGA	640x480@100Hz	51.08	99.769
VGA	640x480@120Hz	61.91	119.518
DOS MODE	720x400@70Hz	31.469	70.087
DOS MODE	720x480@60Hz	29.855	59.710
SD	720x576@50Hz	31.25	50
SVGA	800x600@56Hz	35.156	56.25
SVGA	800x600@60Hz	37.879	60.317
SVGA	800x600@72Hz	48.077	72.188
SVGA	800x600@75Hz	46.875	75
SVGA	800x600@100Hz	63.684	99.662
SVGA	800x600@120Hz	76.302	119.97
SVGA	832x624@75Hz	49.725	74.551
XGA	1024x768@60Hz	48.363	60.004
XGA	1024x768@70Hz	56.476	70.069
XGA	1024x768@75Hz	60.023	75.029
XGA	1024x768@100Hz	81.577	99.972
XGA	1024x768@120Hz	97.551	119.989
SXGA	1280x1024@60Hz	63.981	60.02
SXGA	1280x1024@75Hz	79.975	75.025
Full HD	1920x1080@60Hz	67.5	60
Full HD	1920x1080@120Hz	135	120
QHD	2560x1440@60Hz	88.787	59.951
QHD	2560x1440@120Hz	182.996	119.998
QHD	2560x1440@144Hz	222.056	143.912
QHD (for DP)	2560x1440@165Hz	242.551	165
QHD (for DP)	2560x1440@170Hz	249.901	170.001

## Ben-tildelinger



19-ben kabel til farveskærme

Ben nr.	Signalnavn	Ben nr.	Signalnavn	Ben nr.	Signalnavn
1.	TMDS Data 2+	9.	TMDS Data 0-	17.	DDC/CEC jord
2.	TMDS Data 2 skjold	10.	TMDS klok +	18.	+ 5V strøm
3.	TMDS Data 2-	11.	TMDS klok-skjold	19.	Hot-plug blev fundet
4.	TMDS Data 1+	12.	TMDS klok-		
5.	TMDS Data 1 skjold	13.	CEC		
6.	TMDS Data 1-	14.	Reserveret (N.C. på enhed)		
7.	TMDS Data 0+	15.	SCL		
8.	TMDS Data 0 skjold	16.	SDA		



20-ben kabel til farveskærme

Pin-nr.	Signalnavn	Pin-nr.	Signalnavn
1	ML_Bane 3 (n)	11	GND
2	GND	12	ML_Bane 0 (p)
3	ML_Bane 3 (p)	13	KONFIG1
4	ML_Bane 2 (n)	14	KONFIG2
5	GND	15	AUX_CH (p)
6	ML_Bane 2 (p)	16	GND
7	ML_Bane 1 (n)	17	AUX_CH (n)
8	GND	18	Hot-plug blev fundet
9	ML_Bane 1 (p)	19	Returner DP_PWR
10	ML_Bane 0 (n)	20	DP_PWR

# Plug & Play

## Plug & Play DDC2B funktion

Denne skærm er udstyret med VESA DDC2B-kapaciteter i henhold til VESA DDC STANDARDEN. Dette giver skærmen mulighed for at oplyse værtssystemet om dens identitet og, afhængig af DDC-niveauet, videregive yderligere oplysninger om dens skærmpaciteter.

DDC2B er en tovejs datakanal, som er baseret på I2C-protokollen. Værten kan anmode om EDID-oplysninger over DDC2B-kanalen.