

AGON



Panduan Pengguna
Monitor LCD
AG275QX

www.aoc.com

©2022 AOC.All Rights Reserved

HDMI[®]
HIGH-DEFINITION MULTIMEDIA INTERFACE

Keselamatan.....	1
Ketentuan Nasional.....	1
Daya.....	2
Pemasangan.....	3
Membersihkan.....	4
Lainnya.....	5
Persiapan.....	6
Isi Kemasan.....	6
Memasang Penyangga & Dudukan.....	7
Menyesuaikan Sudut Pandang.....	8
Menyambungkan Monitor.....	9
Pemasangan di Dinding.....	10
Fungsi AMD FreeSync Premium.....	11
HDR.....	12
Penyesuaian.....	13
Tombol pintas.....	13
Panduan Tombol OSD (Menu).....	14
Pengaturan OSD.....	16
Game Setting (Pengaturan Permainan).....	17
Image Setup (Konfigurasi Gambar).....	20
Color Setup (Konfigurasi Warna).....	21
Extra (Ekstra).....	23
OSD Setup (Konfigurasi OSD).....	24
Indikator LED.....	25
Mengatasi masalah.....	26
Spesifikasi.....	27
Spesifikasi Umum.....	27
Mode Tampilan Standar.....	28
Penggunaan Pin.....	29
Plug and Play.....	30

Keselamatan

Ketentuan Nasional

Subbagian berikut menjelaskan ketentuan notasi yang digunakan dalam dokumen ini.

Catatan, Perhatian, dan Peringatan

Dalam panduan ini, teks dalam huruf balok mungkin akan disertai ikon dan dicetak tebal atau miring. Teks dalam huruf balok tersebut adalah catatan, perhatian, dan peringatan, serta digunakan sebagai berikut:



CATATAN: CATATAN menunjukkan informasi penting yang akan membantu Anda menggunakan sistem komputer secara lebih baik.





PERHATIAN: PERHATIAN menunjukkan kemungkinan kerusakan pada perangkat keras atau hilangnya data dan menginformasikan cara menghindari masalah tersebut.





PERINGATAN: PERINGATAN menunjukkan potensi bahaya fisik dan memberi tahu Anda agar menghindari masalah tersebut. Peringatan tertentu dapat muncul dalam format berbeda dan mungkin tidak dilengkapi ikon. Pada kondisi ini, tampilan khusus peringatan diwajibkan oleh otoritas hukum.


Daya

 Monitor harus dioperasikan hanya dari jenis catu daya yang tertera pada label. Jika Anda tidak yakin tentang jenis daya yang tersedia di rumah, hubungi dealer atau kantor perusahaan listrik negara setempat.

 Monitor ini dilengkapi konektor arde tiga kaki, konektor dengan pin ketiga (pengardean). Konektor ini hanya cocok untuk stopkontak yang telah diarde karena merupakan kelengkapan keamanan. Jika stopkontak Anda tidak mendukung konektor tiga kaki, minta teknisi listrik memasang stopkontak yang sesuai atau gunakan adaptor untuk mengarde peralatan dengan aman. Jangan coba menggunakan konektor arde ini selain untuk kegunaannya.

 Lepas sambungan unit saat terjadi badai petir atau bila tidak akan digunakan dalam waktu lama. Tindakan ini akan melindungi monitor dari kerusakan akibat kejutan listrik.

 Jangan bebani stopkontak dengan terlalu banyak konektor dan kabel ekstensi. Kondisi tersebut dapat mengakibatkan kebakaran atau sengatan listrik.

 Untuk memastikan operasional yang memuaskan, gunakan monitor hanya dengan komputer yang terdaftar di UL dengan stopkontak yang telah dikonfigurasi dengan benar dan ditandai antara 100-240V AC, Minimal 5A.

 Stopkontak harus dipasang di dekat peralatan dan harus mudah diakses.

Pemasangan

! Jangan letakkan monitor ini di atas kereta dorong, penyangga, tripod, braket, atau meja yang tidak stabil. Jika monitor terjatuh, dapat mencederai orang dan mengakibatkan kerusakan parah pada produk ini. Gunakan hanya kereta dorong, penyangga, tripod, braket, atau meja yang disarankan produsen atau yang dijual bersama produk ini. Ikuti petunjuk dari produsen bila memasang produk dan menggunakan aksesori pemasangan yang disarankan oleh produsen. Produk dan alat pembawanya harus dipindahkan secara hati-hati.

! Jangan masukkan benda apapun ke dalam slot pada kabinet monitor. Tindakan tersebut dapat merusak komponen sirkuit yang mengakibatkan kebakaran atau kejutan listrik. Jangan tumpahkan cairan ke monitor.

! Jangan letakkan bagian depan produk ini di atas lantai.

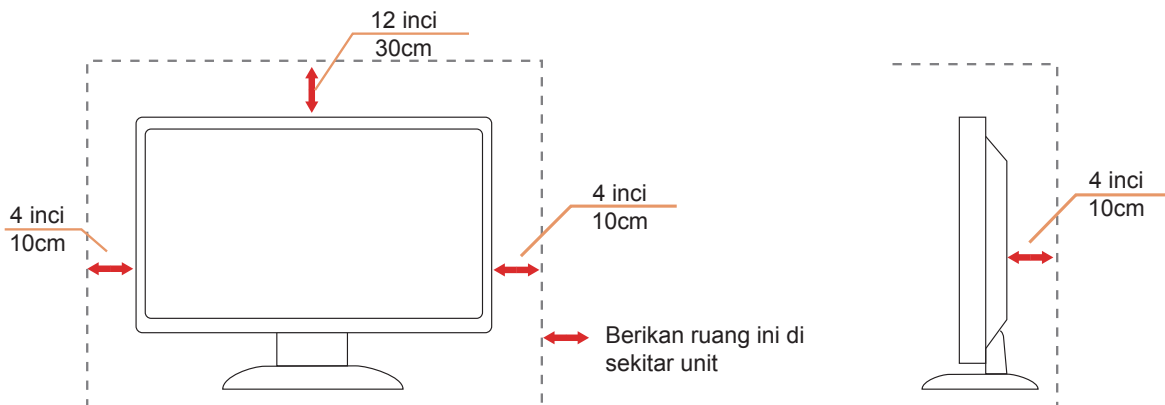
! Jika Anda memasang monitor di dinding atau lemari, gunakan peralatan pemasangan yang disetujui produsen, lalu ikuti petunjuk peralatan tersebut.

! Berikan sedikit ruang di sekitar monitor seperti ditunjukkan di bawah ini. Jika tidak, sirkulasi udara mungkin tidak cukup sehingga produk terlalu panas dan mengakibatkan kebakaran atau kerusakan pada monitor.

! Untuk menghindari kemungkinan kerusakan, seperti panel yang terlepas dari bezel, pastikan monitor tidak miring ke bawah lebih dari -5 derajat. Jika sudut kemiringan ke bawah maksimum -5 derajat terlampaui, kerusakan monitor tidak akan dilindungi oleh garansi.

Berikut adalah area ventilasi yang disarankan di sekitar monitor bila monitor dipasang di dinding atau pada penyangga:

Dipasang dengan penyangga



Membersihkan


! Bersihkan kabinet secara berkala menggunakan kain. Anda dapat menggunakan deterjen lembut untuk menyeka noda, namun jangan gunakan deterjen keras karena dapat mengikis lapisan kabinet produk.

! Saat membersihkan, pastikan deterjen tidak menetes ke bagian dalam produk. Kain pembersih tidak boleh terlalu kasar karena akan menggores permukaan layar.


! Lepas kabel daya sebelum membersihkan produk.



Lainnya

 Jika produk ini mengeluarkan bau yang tidak biasa, suara atau asap, SEGERA lepas konektor daya, lalu hubungi Pusat Layanan.

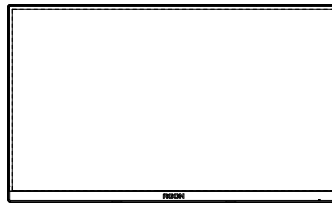
 Pastikan celah ventilasi tidak terhalang oleh meja atau tirai.

 Hindari monitor LCD dari guncangan atau benturan hebat selama pengoperasian berlangsung.

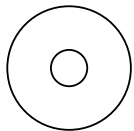
 Jangan benturkan atau jatuhkan monitor selama pengoperasian atau di perjalanan.

Persiapan

Isi Kemasan



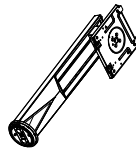
Monitor



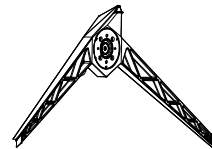
CD Manual



Warranty card



Stand



Base



Power Cable



DP Cable



HDMI Cable



USB Cable



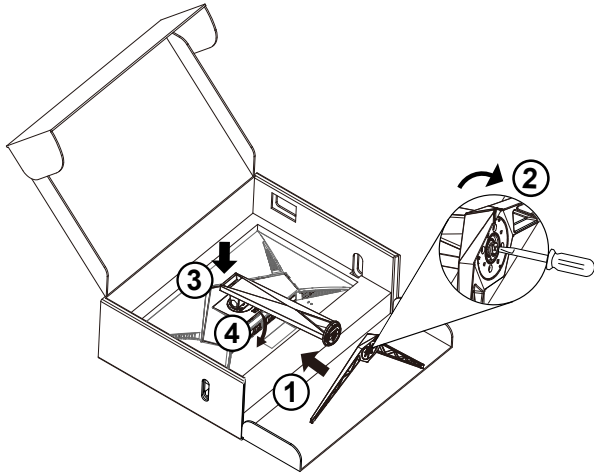
Micphone Cable

★ Tidak semua kabel sinyal tersedia untuk semua negara dan kawasan. Untuk mengkonfirmasi, hubungi dealer setempat atau kantor cabang AOC.

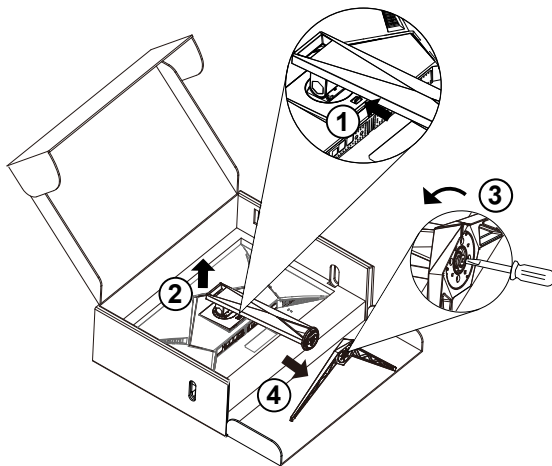
Memasang Penyangga & Dudukan

Pasang atau lepas dudukan dengan mengikuti langkah-langkah di bawah ini.

Memasang:



Melepaskan:

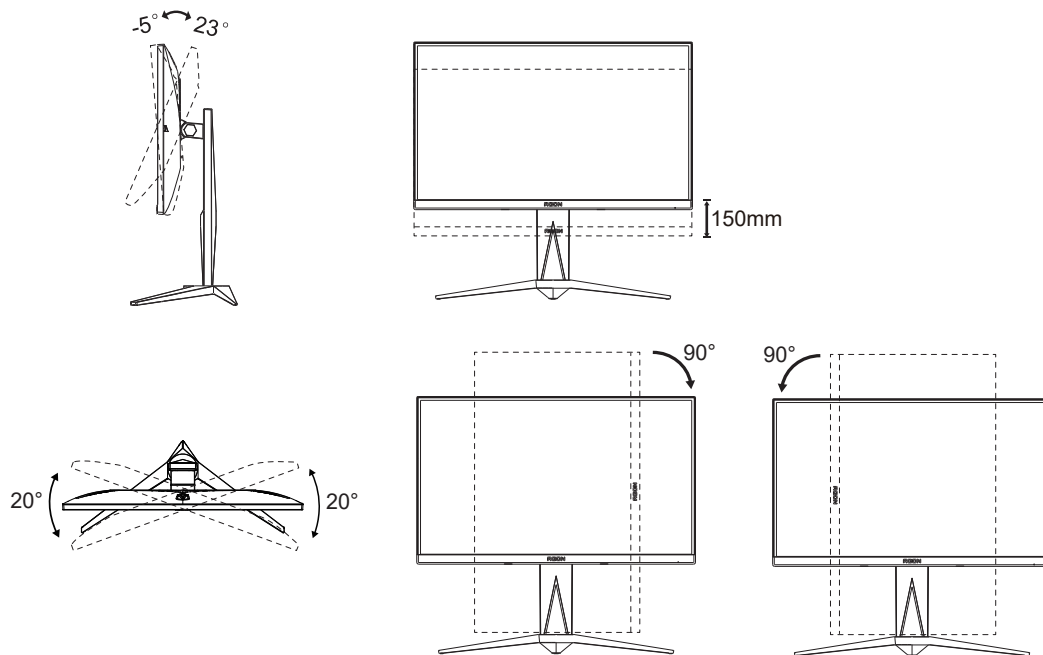


Menyesuaikan Sudut Pandang

Untuk tampilan yang optimal, sebaiknya lihat monitor pada tampilan penuh, lalu atur sudut monitor sesuai preferensi Anda.

Pegang penyangga agar monitor tidak terjatuh saat Anda mengubah sudut monitor.

Anda dapat menyesuaikan monitor seperti di bawah ini:



CATATAN:

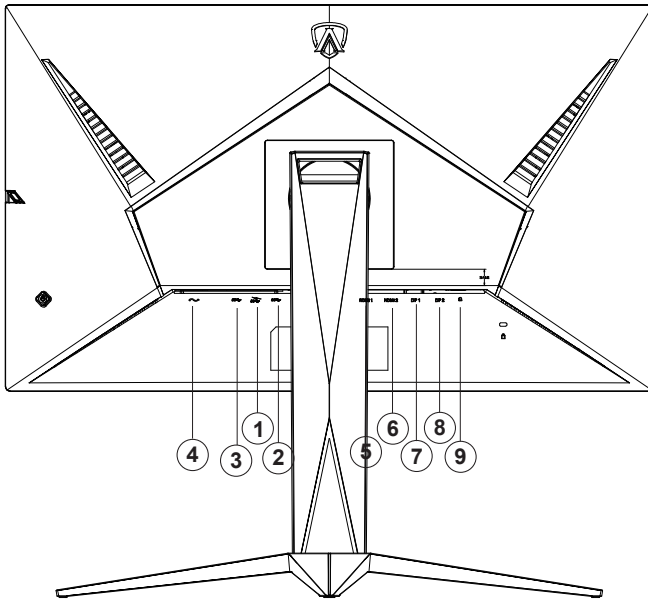
Jangan sentuh layar LCD saat Anda mengubah sudut layar. karena dapat merusak atau memecahkan layar LCD.

Peringatan:

1. Untuk menghindari kemungkinan kerusakan layar, seperti panel yang terlepas, pastikan monitor tidak miring ke bawah lebih dari -5 derajat.
2. Jangan tekan layar saat menyesuaikan sudut monitor. Pastikan Anda hanya memegang bezelnya.

Menyambungkan Monitor

Sambungan Kabel Terdapat di Bagian Belakang Monitor dan Komputer:



1. Downstream USB3.2 Gen1 + pengisian daya cepat
2. Downstream USB3.2 Gen1 x 2
3. Upstream USB3.2 Gen1
4. Saluran masuk
5. HDMI1
6. HDMI
7. DP1
8. DP2
9. Mikrofon saluran keluar (Sambungan ke PC)

Menyambung ke PC

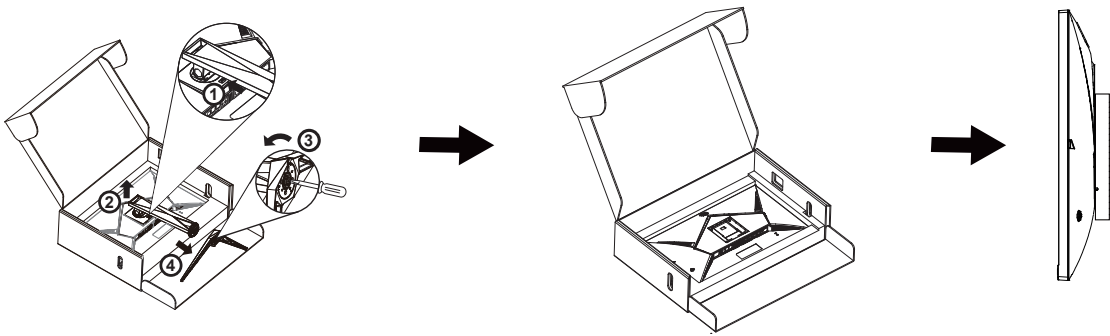
1. Sambungkan kabel daya dengan kuat ke bagian belakang monitor.
2. Matikan komputer dan lepas kabel daya.
3. Sambungkan kabel sinyal monitor ke konektor video di bagian belakang komputer.
4. Sambungkan kabel daya komputer dan monitor ke stopkontak di sekitar.
5. Hidupkan komputer dan monitor.

Jika monitor menampilkan gambar, berarti proses pemasangan telah selesai. Jika gambar tidak ditampilkan, lihat Mengatasi Masalah.

Untuk melindungi peralatan ini, selalu matikan PC dan monitor LCD sebelum menyambungkannya.

Pemasangan di Dinding

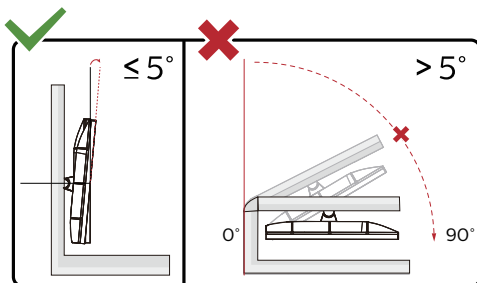
Persiapan Memasang Lengan Pemasangan untuk di Dinding Opsional.



Monitor ini dapat dipasangkan ke lengan pemasangan untuk di dinding yang dapat dibeli terpisah. Lepas kabel daya sebelum melakukan prosedur ini. Ikuti langkah-langkah berikut:

1. Lepas dudukan.
2. Ikuti petunjuk dari produsen guna memasang lengan pemasangan untuk di dinding.
3. Letakkan lengan pemasangan untuk di dinding ke bagian belakang monitor. Sejajarkan lubang-lubang pada lengan tersebut dengan dengan lubang-lubang di bagian belakang monitor.
4. Sambung kembali kabel. Baca panduan pengguna yang disertakan dengan lengan pemasangan untuk di dinding opsional untuk mendapatkan petunjuk tentang cara memasangkannya ke dinding.

Catatan: Lubang sekrup pemasangan VESA tidak tersedia untuk semua model, hubungi dealer atau departemen resmi AOC.



* Desain tampilan dapat berbeda dari yang diilustrasikan.

Peringatan:

1. Untuk menghindari kemungkinan kerusakan layar, seperti panel yang terlepas, pastikan monitor tidak miring ke bawah lebih dari -5 derajat.
2. Jangan tekan layar saat menyesuaikan sudut monitor. Pastikan Anda hanya memegang bezelnya.

Fungsi AMD FreeSync Premium

1. Fungsi AMD FreeSync Premium berfungsi dengan DP/HDMI
2. Kartu Grafis yang Kompatibel: Daftar yang disarankan seperti berikut, juga dapat dilihat dengan mengunjungi www.AMD.com
 - Radeon™ RX Vega Seri
 - Radeon™ RX 500 Seri
 - Radeon™ RX 400 Seri
 - Radeon™ R9/R7 300 Seri (kecuali Seri R9 370/X, R7 370/X, R7 265)
 - Radeon™ Pro Duo (2016)
 - Radeon™ R9 Nano Seri
 - Radeon™ R9 Fury Seri
 - Radeon™ R9/R7 200 Seri (kecuali Seri R9 270/X, R9 280/X)

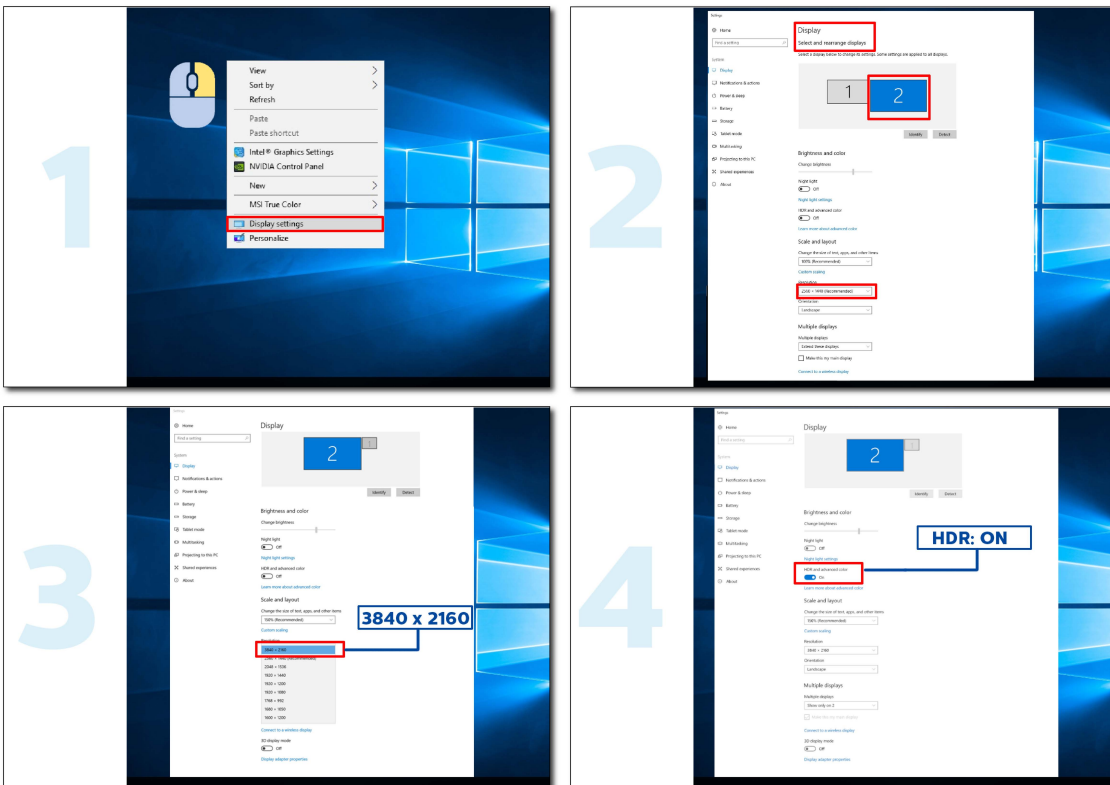
HDR

It is compatible with input signals in HDR10 format.

The display may automatically activate the HDR function if the player and content are compatible. Please contact the device manufacturer and the content provider for information on the compatibility of your device and content. Please select "OFF" for the HDR function when you have no need for automatic activation function.

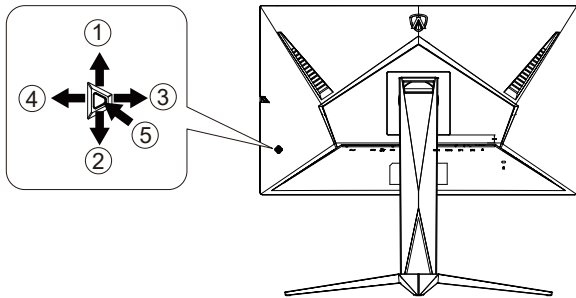
Note:

1. No special setting is needed for the DisplayPort/HDMI interface in WIN10 versions lower (older) than V1703.
2. Only the HDMI interface is available and the DisplayPort interface cannot function in WIN10 version V1703.
3. 3840x2160 @50Hz/60Hz tidak disarankan untuk digunakan pada perangkat PC, melainkan hanya untuk pemutar UHD atau Xbox-ones/PS4-Pro.
 - a. The display resolution is set to 3840*2160, and HDR is preset to ON. Under these conditions, the screen may slightly dim, indicating HDR has been activated.
 - b. After entering an application, the best HDR Mode can be achieved when the resolution is changed to 3840*2160 (if available).



Penyesuaian

Tombol pintas



1	Sumber/Atas
2	Dial Point/Bawah
3	Mode Game/Kiri
4	Kontrol Bayangan/Kanan
5	Daya/Menu/Enter

Daya/Menu/Enter

Tekan tombol Daya untuk menghidupkan monitor.

Bila tidak ada OSD, tekan untuk menampilkan OSD atau mengkonfirmasi pilihan. Tekan sekitar 2 detik untuk mematikan monitor.

Dial Point

Bila OSD tidak tersedia, tekan tombol Dial Point untuk menampilkan/menyembunyikan Dial Point.

Mode Game/Kiri

Bila tidak ada OSD, tekan tombol "Kiri" untuk membuka fungsi mode game, lalu tekan tombol "Kiri" atau "Kanan" untuk memilih mode game (FS, RTS, Balapan, Gamer 1, Gamer 2, atau Gamer 3) berdasarkan jenis game yang berbeda.

Kontrol Bayangan/Kanan

Bila tidak ada OSD, tekan tombol "Kanan" untuk mengaktifkan fungsi Kontrol Bayangan.

Sumber/Atas

Bila OSD tertutup, menekan tombol Sumber/Otomatis/Atas akan menjadi fungsi tombol pintas Sumber.

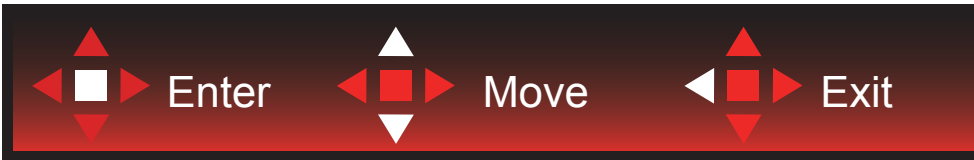
Panduan Tombol OSD (Menu)



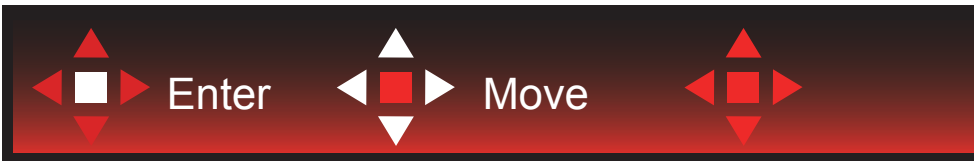
Enter: Gunakan tombol Enter untuk mengakses level OSD berikutnya
Pindah: Gunakan tombol Kiri/Atas/Bawah untuk beralih pada pilihan OSD
Keluar: Gunakan tombol Kanan untuk keluar dari OSD



Enter: Gunakan tombol Enter untuk mengakses level OSD berikutnya
Pindah: Gunakan tombol Kanan/Atas/Bawah untuk beralih pada pilihan OSD
Keluar: Gunakan tombol Kiri untuk keluar dari OSD



Enter: Gunakan tombol Enter untuk mengakses level OSD berikutnya
Pindah: Gunakan tombol Atas/Bawah untuk beralih pada pilihan OSD
Keluar: Gunakan tombol Kiri untuk keluar dari OSD



Pindah: Gunakan tombol Kiri/Kanan/Atas/Bawah untuk beralih pada pilihan OSD



Keluar: Gunakan tombol Kiri untuk keluar OSD ke level OSD sebelumnya
Enter: Gunakan tombol Kanan untuk mengakses level OSD berikutnya
Pilih: Gunakan tombol Atas/Bawah untuk beralih pada pilihan OSD



Enter: Gunakan tombol Enter untuk menerapkan pengaturan OSD dan kembali ke level OSD sebelumnya
Pilih: Gunakan tombol Bawah untuk menyesuaikan pengaturan OSD



Pilih: Gunakan tombol Atas/Bawah untuk menyesuaikan pengaturan OSD



Enter: Gunakan tombol Enter untuk keluar OSD ke level OSD sebelumnya

Pilih: Gunakan tombol Kiri/Kanan untuk menyesuaikan pengaturan OSD

Pengaturan OSD

Petunjuk dasar dan mudah tentang tombol kontrol.

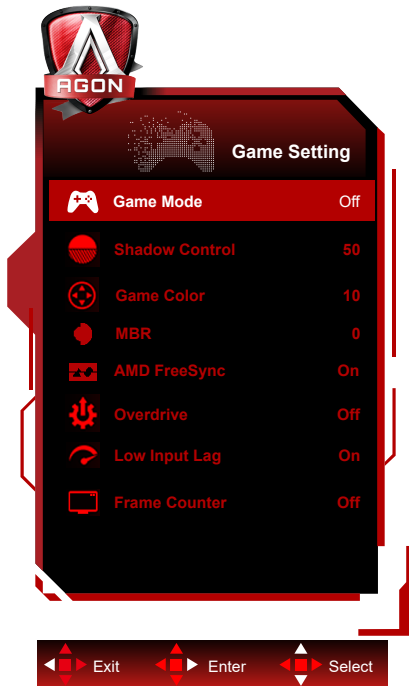



- 1). Tekan tombol MENU untuk mengaktifkan jendela OSD.
- 2). Ikuti Panduan Tombol untuk beralih atau memilih (menyesuaikan) pengaturan OSD.
- 3). Fungsi Penguncian/Buka Kunci OSD: Untuk mengunci atau membuka kunci OSD, tekan terus tombol Bawah selama 10 detik sewaktu fungsi OSD tidak aktif.

Catatan:

- 1). Jika produk hanya memiliki satu input sinyal, maka item "Pilihan Input" dinonaktifkan untuk penyesuaian.
- 2). Mode ECO (kecuali mode Standar), mode DCR dan DCB, untuk keempat status ini hanya satu yang dapat aktif.

Game Setting (Pengaturan Permainan)



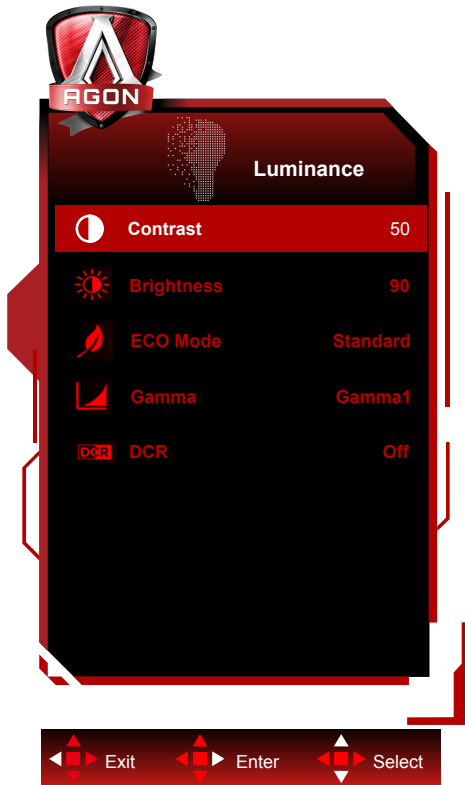
	Game Mode (Mode Permainan)	FPS	Untuk bermain game FPS (first Person Shooters). Meningkatkan detail level warna hitam pada tema gelap.
		RTS	Untuk bermain RTS (Strategi Real Time). Tingkatkan kualitas gambar.
		Racing (Balapan)	Untuk bermain game Balapan, menghadirkan waktu respons tercepat dan saturasi warna tinggi.
		Gamer 1 (Pemain 1)	Pengaturan preferensi pengguna disimpan sebagai Pemain 1.
		Gamer 2 (Pemain 2)	Pengaturan preferensi pengguna disimpan sebagai Pemain 2.
		Gamer 3 (Pemain 3)	Pengaturan preferensi pengguna disimpan sebagai Pemain 3.
		off (tidak aktif)	Tidak ada optimalisasi oleh game Smart image
	Shadow Control (Kontrol Bayangan)	0-100	Default Shadow Control (Kontrol Bayangan) adalah 50, pengguna akhir dapat menyesuaikan dari 50 ke 100 atau 0 untuk meningkatkan kontras agar gambar jernih. 1. Jika gambar terlalu gelap untuk dilihat secara detail, sesuaikan dari 50 ke 100 untuk gambar jernih. 2. Jika gambar terlalu terang untuk dilihat secara detail, sesuaikan dari 50 ke 0 untuk gambar jernih
	Game Color (Warna Permainan)	0-20	Warna Game akan menyediakan 0-20 level untuk menyesuaikan penyerapan agar mendapatkan gambar yang lebih baik
	MBR	0-20	Sesuaikan Pengurangan Buram Gambar.
AMD FreeSync (Tersedia untuk model-model tertentu)	On (Aktif)/Off (Tidak Aktif)	Nonaktifkan atau Aktifkan AMD FreeSync Premium.	
Overdrive	Weak (Lemah)/ Medium (Sedang)/ Strong (Kuat)/ Boost/ Off (Tidak Aktif)	Menyesuaikan waktu respons.	
Low input Lag (Lag input rendah)	On (Aktif)/ Off (Tidak Aktif)	Menonaktifkan buffer frame untuk menurunkan lag input.	

	Penghitung Frame	Off (Tidak Aktif)/ Right-Up (Kanan Atas)/Right-Down (Kanan Bawah)/Left-Down (Kiri Bawah)/ Left-Up (Kiri Atas)	Menampilkan frekuensi V di sudut layar yang dipilih (Fitur penghitung bingkai hanya berfungsi dengan kartu grafis AMD.)
--	------------------	---	---

Catatan:

1. Ketika "Mode HDR" yang ada di bawah "Konfigurasi Gambar" diatur ke non-off, "Mode Game", "Kontrol Bayangan" dan "Warna Game" tidak dapat disesuaikan.
2. Ketika "HDR" yang ada di bawah "Konfigurasi Gambar" diatur ke non-off, "Mode Game", "Kontrol Bayangan", "Warna Game", "MBR" dan "Dongkrak" di bawah "Overdrive" tidak dapat disesuaikan atau dipilih.

Luminance (Pencahayaance)

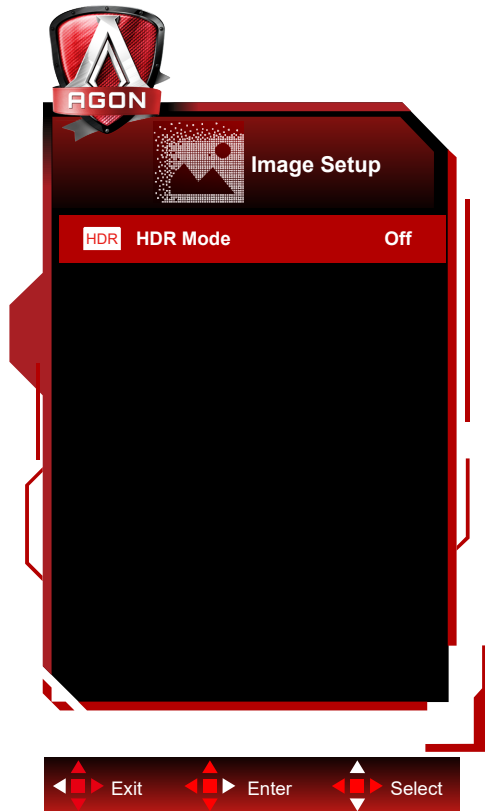


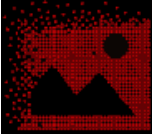
	Contrast (Kontras)	0-100	Kontras dari Register-digital.	
	Brightness (Kecerahan)	0-100	Penyesuaian Lampu Latar	
	Eco mode (Mode Eco)	Standard (Standar)		Mode Standar
		Text (Teks)		Mode Teks
		Internet		Mode Internet
		Game (Permainan)		Mode Permainan
		Movie (Film)		Mode Film
		Sports (Olahraga)		Mode Olahraga
		Reading(Membaca)		Mode Membaca
	Gamma	Gamma1		Menyesuaikan ke Gamma 1
Gamma2			Menyesuaikan ke Gamma 2	
Gamma3			Menyesuaikan ke Gamma 3	
DCR	Off (Tidak Aktif)/ On (Aktif)	Menonaktifkan/ Mengaktifkan rasio kontras dinamis		

Catatan:

1. Ketika "Mode HDR" yang ada di bawah "Konfigurasi Gambar" diatur ke non-off, "Kontras", "Mode Hemat" dan "Gamma" tidak dapat disesuaikan.
2. Ketika "HDR" yang ada di bawah "Konfigurasi Gambar" diatur ke non-off, semua item di bawah "Pencahayaance" tidak dapat disesuaikan.

Image Setup (Konfigurasi Gambar)

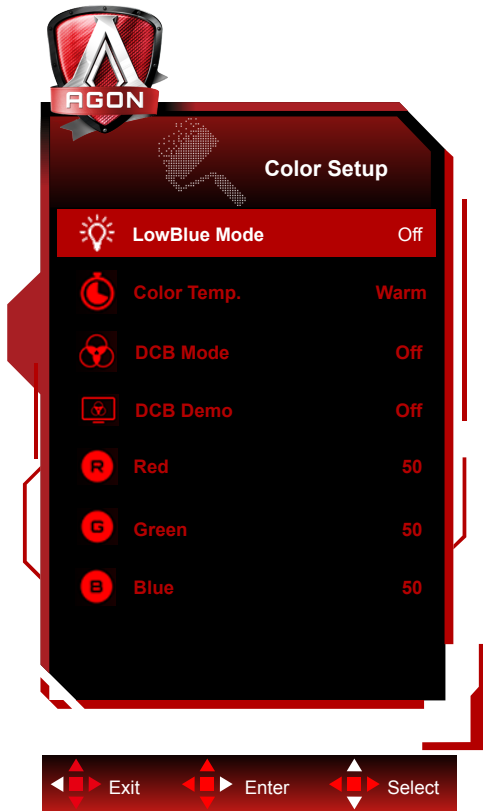



	HDR	Off / DisplayHDR / HDR Picture / HDR Movie / HDR Game	Atur profil HDR sesuai dengan ketentuan penggunaan. Catatan: Ketika konten HDR terdeteksi, pilihan HDR akan ditampilkan untuk penyesuaian.
	HDR Mode	Off / HDR Picture / HDR Movie / HDR Game	Dioptimalkan untuk warna dan kontras gambar, yang mensimulasi efek HDR. Catatan: Ketika konten HDR tidak terdeteksi, pilihan HDR akan ditampilkan untuk penyesuaian.

Catatan:

Bila HDR terdeteksi, pilihan HDR akan ditampilkan untuk penyesuaian; bila HDR tidak terdeteksi, pilihan Mode HDR ditampilkan untuk penyesuaian.

Color Setup (Konfigurasi Warna)

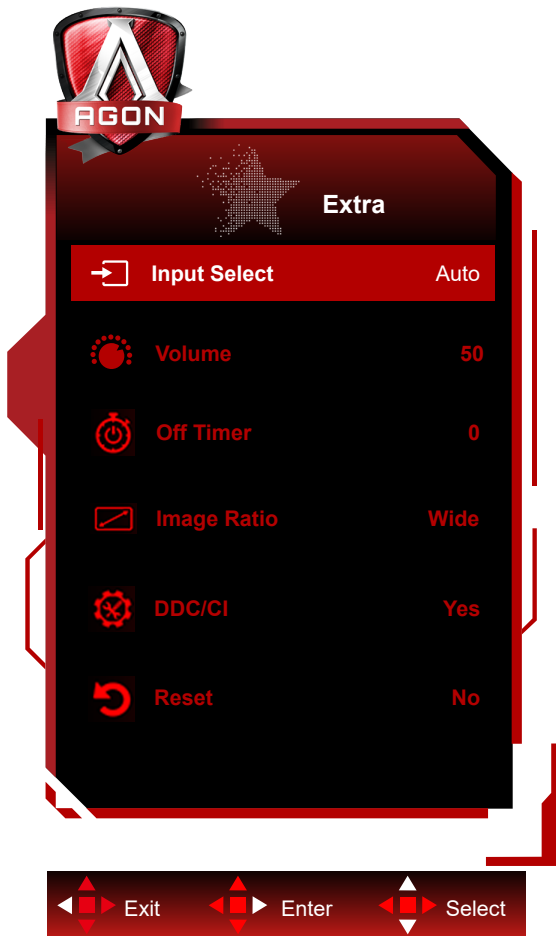



	LowBlue Mode (Mode LowBlue)	Off (Tidak Aktif)/ Multimedia/ Internet/Office/ Reading (Baca)		Mengurangi gelombang cahaya biru dengan mengontrol suhu warna.	
	Color Temp. (Suhu Warna)	Warm (Hangat)			Mengambil temperatur warna hangat dari EEPROM.
		Normal			Mengambil temperatur warna normal dari EEPROM.
		Cool (Sejuk)			Mengambil temperatur warna sejuk dari EEPROM.
		sRGB			Mengambil temperatur warna sRGB dari EEPROM.
	User (Pengguna)	Red (Merah)			Penambahan merah dari Register-digital.
		Green (Hijau)			Penambahan hijau dari Register-digital.
		Blue (Biru)			Penambahan Biru dari Register-digital.
	DCB Mode (Mode DCB)	Full Enhance (Penyempurnaan Penuh)	aktif atau tidak aktif		Menonaktifkan atau mengaktifkan mode Penyempurnaan Penuh
		Nature Skin (Kulit Alami)	aktif atau tidak aktif		Menonaktifkan atau mengaktifkan mode Kulit Alami
		Green Field (Bidang Hijau)	aktif atau tidak aktif		Menonaktifkan atau mengaktifkan mode Bidang Hijau
		Sky-blue (Langit Biru)	aktif atau tidak aktif		Menonaktifkan atau mengaktifkan mode Langit Biru
		AutoDetect (Deteksi Otomatis)	aktif atau tidak aktif		Menonaktifkan atau mengaktifkan mode Deteksi Otomatis
	DCB Demo (Demo DCB)		aktif atau tidak aktif		Menonaktifkan atau mengaktifkan Demo
Red (Merah)			0-100	Penambahan merah dari Register-digital.	
Green (Hijau)			0-100	Penambahan hijau dari Register-digital.	
Blue (Biru)			0-100	Penambahan biru dari Register-digital.	

Catatan:

Ketika "Mode HDR" yang ada di bawah "Konfigurasi Gambar" diatur ke non-off, semua item di bawah "Konfigurasi Warna" tidak dapat disesuaikan.

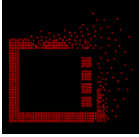
Extra (Ekstra)



	Input Select (Pilihan Input)	AUTO (OTOMATIS) /HDMI1/ HDMI2/DP1/DP2	Memilih Sumber Sinyal Input
	Volume	0-100	Menyesuaikan pengaturan volume suara
	Off timer (Timer mati)	0-24 jam	Memilih waktu penonaktifan DC
	Image Ratio (Rasio Gambar)	Lebar / 4:3 / 1:1 / 17"(4:3) / 19"(4:3) / 19"(5:4) / 19"W(16:10) / 21.5"W(16:9) / 22"W(16:10) / 23"W(16:9) / 23.6"W(16:9) / 24"W(16:9)	Memilih rasio gambar yang akan ditampilkan.
	DDC/CI	ya atau tidak	Mengaktifkan/menonaktifkan dukungan DDC/CI
	Reset (Atur Ulang)	ya atau tidak	Mengatur ulang menu ke default

OSD Setup (Konfigurasi OSD)



	Language (Bahasa)		Memilih bahasa OSD
	Timeout (Batas Waktu)	5-120	Menyesuaikan Batas Waktu OSD
	DP Capability (Kemampuan DP)	1.1/1.2/1.4	perlu diketahui bahwa hanya DP1.2/DP1.4 yang mendukung fungsi sinkronisasi bebas
	H. Position (Posisi Horizontal)	0-100	Menyesuaikan posisi horizontal OSD
	V. Position (Posisi Vertikal)	0-100	Menyesuaikan posisi vertikal OSD
	Transparence (Transparansi)	0-100	Menyesuaikan transparansi OSD
	Break Reminder (Peringat Jeda)	aktif atau tidak aktif	Peringat jeda jika pengguna terus bekerja selama lebih dari 1 jam

Catatan:

Jika konten video DP mendukung DP1.2/DP1.4, pilih DP1.2/DP1.4 untuk DP Capability (Kemampuan DP); jika tidak, pilih DP1.1.

Indikator LED

Status	Warna LED
Mode Daya Penuh	Putih
Mode Aktif-mati	Oranye

Mengatasi masalah

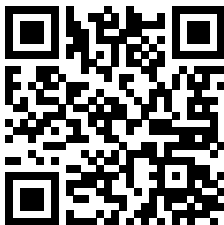
Masalah & Pertanyaan	Kemungkinan Solusi
LED Daya Tidak Menyala	Pastikan tombol daya dalam keadaan hidup dan kabel daya telah tersambung dengan benar ke stopkontak yang telah diarde dan ke monitor.
Tidak ada gambar di layar	<ul style="list-style-type: none"> • Apakah kabel daya tersambung dengan benar? Periksa sambungan kabel daya dan catu daya. • Apakah kabel telah tersambung dengan benar? (Tersambung menggunakan kabel D-SUB) Periksa sambungan kabel D-SUB. (Tersambung menggunakan kabel HDMI) Periksa sambungan kabel HDMI. (Tersambung menggunakan kabel DP) Periksa sambungan kabel DP * Input D-SUB/HDMI/DP tidak tersedia pada setiap model. • Jika daya dalam kondisi hidup, boot ulang komputer untuk melihat layar awal (layar login). Jika layar awal (layar login) muncul, jalankan boot komputer dalam mode aktif (mode aman untuk Windows 7/8/10), lalu ubah frekuensi kartu video. (Lihat Pengaturan Resolusi Optimal) Jika layar awal (layar login) tidak muncul, hubungi Pusat Layanan atau dealer Anda. • Apakah "Input Not Supported" (Input Tidak Didukung) terlihat di layar? Anda dapat melihat pesan ini bila sinyal dari kartu video melebihi resolusi dan frekuensi maksimum yang dapat ditangani monitor dengan benar. Sesuaikan resolusi dan frekuensi maksimum yang dapat ditangani monitor dengan benar. • Pastikan AOC Monitor Driver telah terinstal.
Gambar Tidak Jelas dan Berbayang	Sesuaikan kontrol kontras dan kecerahan. Tekan untuk menyesuaikannya secara otomatis. Pastikan Anda tidak menggunakan kabel ekstensi atau switch box. Sebaiknya sambungkan monitor langsung ke konektor output kartu video yang terdapat di bagian belakang.
Gambar Memantul, Berkedip, atau Muncul Pola Bergelombang Pada Gambar	Pindahkan perangkat listrik yang dapat mengakibatkan interferensi listrik sejauh mungkin dari monitor. Gunakan kecepatan refresh maksimum yang dimiliki monitor pada resolusi yang sedang digunakan.
Monitor terkunci dalam mode Aktif-Mati	Tombol daya komputer harus dalam posisi hidup. Kartu video pada komputer harus terpasang tepat pada slotnya. Pastikan kabel video pada monitor tersambung dengan benar ke komputer. Periksa kabel video monitor, lalu pastikan tidak ada pin yang tertekuk. Pastikan komputer telah beroperasi dengan menekan tombol Caps Lock pada keyboard sekaligus melihat LED Caps Lock. LED harus menyala atau mati setelah Anda menekan tombol CAPS LOCK.
Salah satu warna utama tidak muncul (MERAH, HIJAU, atau BIRU)	Periksa kabel video monitor, lalu pastikan tidak ada pin yang rusak. Pastikan kabel video pada monitor tersambung dengan benar ke komputer.
Gambar layar tidak berada di tengah atau berukuran tepat	Sesuaikan Posisi Horizontal dan Posisi Vertikal atau tekan tombol pintas (Otomatis).
Gambar memiliki warna yang cacat (putih tidak terlihat putih)	Sesuaikan warna RGB atau pilih temperatur warna yang dikehendaki.
Terjadi gangguan horizontal atau vertikal pada layar	Gunakan mode penonaktifan Windows 7/8/10 untuk menyesuaikan CLOCK dan FOKUS. Tekan untuk menyesuaikannya secara otomatis.

Spesifikasi

Spesifikasi Umum

Panel	Nama model	AG275QX		
	Sistem kendali	LCD TFT Berwarna		
	Ukuran Gambar yang Terlihat	68,5 cm diagonal		
	Jarak piksel	0,2331mm (H) × 0,2331mm (V)		
	Warna Layar	1.07B warna		
Lainnya	Rentang pindai horizontal	30~230kHz (HDMI) 30~255kHz (DP)		
	Ukuran pindai horizontal (Maksimum)	596.736 mm		
	Rentang pindai vertikal	48~144Hz (HDMI) 48~170Hz (DP)		
	Ukuran Pindai Vertikal (Maksimum)	335.664 mm		
	Resolusi standar optimal	2560 x 1440@60Hz		
	Max resolution	2560 x 1440@144Hz (HDMI) 2560 x 1440@170Hz* (DP)		
	Plug & Play	VESA DDC2B/CI		
	Catu daya	100-240V~, 50/60Hz, 1.5A		
	Pemakaian daya	Normal (kecerahan dan kontras standar)	32W	
		Maks. (kecerahan = 100, kontras =100)	≤96W	
Siaga		≤0.5W		
Karakteristik Fisik	Tipe konektor	HDMI/ DP/ USB/ Earphone keluar		
	Tipe Kabel Sinyal	Dapat dilepas		
Lingkungan	Suhu	Beroperasi	0°~ 40°	
		Tidak beroperasi	-25°~ 55°	
	Kelembapan	Beroperasi	10% hingga 85% (tanpa kondensasi)	
		Tidak beroperasi	5% hingga 93% (tanpa kondensasi)	
	Ketinggian	Beroperasi	0~ 5000 m (0~ 16404 kaki)	
		Tidak beroperasi	0~ 12.192 m (0~ 40.000 kaki)	

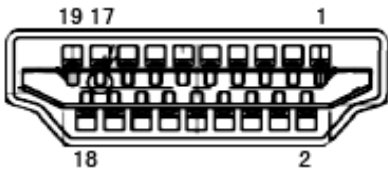
*Overclocking tercapai ketika resolusi pada 2560x1440@170Hz. Jika muncul kesalahan selama overclocking, sesuaikan kecepatan refresh menjadi 165Hz.



Mode Tampilan Standar

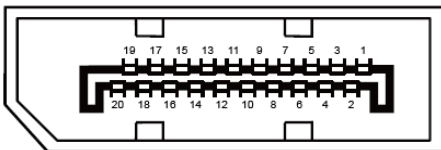
Standar	RESOLUSI	FREKUENSI HORIZONTAL (KHz)	FREKUENSI VERTIKAL (Hz)
VGA	640x480@60Hz	31.469	59.94
VGA	640x480@67Hz	35	66.667
VGA	640x480@72Hz	37.861	72.809
VGA	640x480@75Hz	37.5	75
VGA	640x480@100Hz	51.08	99.769
VGA	640x480@120Hz	61.91	119.518
DOS MODE	720x400@70Hz	31.469	70.087
DOS MODE	720x480@60Hz	29.855	59.710
SD	720x576@50Hz	31.25	50
SVGA	800x600@56Hz	35.156	56.25
SVGA	800x600@60Hz	37.879	60.317
SVGA	800x600@72Hz	48.077	72.188
SVGA	800x600@75Hz	46.875	75
SVGA	800x600@100Hz	63.684	99.662
SVGA	800x600@120Hz	76.302	119.97
SVGA	832x624@75Hz	49.725	74.551
XGA	1024x768@60Hz	48.363	60.004
XGA	1024x768@70Hz	56.476	70.069
XGA	1024x768@75Hz	60.023	75.029
XGA	1024x768@100Hz	81.577	99.972
XGA	1024x768@120Hz	97.551	119.989
SXGA	1280x1024@60Hz	63.981	60.02
SXGA	1280x1024@75Hz	79.975	75.025
Full HD	1920x1080@60Hz	67.5	60
Full HD	1920x1080@120Hz	135	120
QHD	2560x1440@60Hz	88.787	59.951
QHD	2560x1440@120Hz	182.996	119.998
QHD	2560x1440@144Hz	222.056	143.912
QHD (for DP)	2560x1440@165Hz	242.551	165
QHD (for DP)	2560x1440@170Hz	249.901	170.001

Penggunaan Pin



Kabel Sinyal Layar Warna 19-Pin

No. Pin	Nama Sinyal	No. Pin	Nama Sinyal	No. Pin	Nama Sinyal
1.	TMDS Data 2+	9.	TMDS Data 0-	17.	DDC/CEC Arde
2.	TMDS Data 2 Shield	10.	TMDS Clock+	18.	Daya +5V
3.	TMDS Data 2-	11.	TMDS Clock Shield	19.	Deteksi Hot Plug
4.	TMDS Data 1+	12.	TMDS Clock-		
5.	TMDS Data 1Shield	13.	CEC		
6.	TMDS Data 1-	14.	Dilindungi (N.C. pada perangkat)		
7.	TMDS Data 0+	15.	SCL		
8.	TMDS Data 0 Shield	16.	SDA		



Kabel Sinyal Layar Warna 20-Pin

No. Pin	Nama Sinyal	No. Pin	Nama Sinyal
1	ML_Lane 3 (n)	11	GND
2	GND	12	ML_Lane 0 (p)
3	ML_Lane 3 (p)	13	KONFIG1
4	ML_Lane 2 (n)	14	KONFIG2
5	GND	15	AUX_CH(p)
6	ML_Lane 2 (p)	16	GND
7	ML_Lane 1 (n)	17	AUX_CH(n)
8	GND	18	Deteksi Hot Plug
9	ML_Lane 1 (p)	19	DP_PWR Balik
10	ML_Lane 0 (n)	20	DP_PWR

Plug and Play

Fitur Plug & Play DDC2B

Monitor ini dilengkapi kemampuan VESA DDC2B berdasarkan standar VESA DDC STANDARD. Fitur ini memungkinkan monitor menginformasikan identitasnya kepada sistem host dan, tergantung pada tingkat DDC yang digunakan, menyampaikan informasi tambahan tentang kemampuan tampilannya.

DDC2B adalah kanal data dua arah berdasarkan protokol I2C. Sistem host dapat meminta informasi EDID melalui kanal DDC2B.