

AOC

AGON PRO



Návod na obsluhu
LCD monitora
AG324UX

www.aoc.com

©2021 AOC.All Rights Reserved

HDMI™

Bezpečnosť	1
Národné dohovory	1
Napájanie	2
Inštalácia	3
Čistenie	4
Iné	5
Inštalácia	6
Obsah balenia	6
Inštalácia stojana a základne	7
Prispôsobenie uhla sledovania	8
Pripojenie monitora	9
Pripojenie ramena pre montáž na stenu	10
Funkcia Adaptive-Sync	11
HDR	12
Nastavenie	13
Aktivačné tlačidlá	13
Troca Rápida	14
Sprievodca klávesmi OSD (Ponuka)	15
OSD Setting (Nastavenie OSD)	17
Game Setting (Nastavenie hry)	18
Luminance (Svietivosť)	20
PIP Setting (Nastavenie funkcie PIP)	21
Color Setup (Nastavenie farieb)	22
Audio	23
Light FX	24
Extra (Ďalší)	25
OSD Setup (Nastavenie OSD)	26
Indikátor LED	27
Riešenie problémov	28
Špecifikácie	29
Všeobecné špecifikácie	29
Prednastavené režimy zobrazenia	30
Priradenie kolíkov	31
Plug and Play	32

Bezpečnosť

Národné dohovory

Nasledovné podkapitoly popisujú spôsob označovania poznámok, ktoré sú použité v tomto dokumente.

Poznámky, upozornenia a výstrahy

V rámci tohto dokumentu je možné, že text je doplnený ikonou a je vytlačený tučným alebo šikmým typom písma. Takéto bloky textu predstavujú poznámky, upozornenia a výstrahy a používajú sa tak, ako je to ďalej uvedené:



POZNÁMKA: POZNÁMKA označuje dôležitú informáciu, ktorá vám pomôže pri lepšom využití vášho počítačového systému.





UPOZORNENIE: UPOZORNENIE označuje možné poškodenie hardvéru, alebo stratu údajov a zároveň vám radí, ako predísť takémuto problému.





VÝSTRAHA: VÝSTRAHA signalizuje potenciál pre ublíženie na zdraví a uvádza spôsob, ako predísť problému. Niektoré výstrahy sa môžu zobrazovať v alternatívnom formáte a môžu byť bez sprievodnej ikony. V takýchto prípadoch je takéto špecifické prezentovanie výstrahy v súlade s nariadením regulačného orgánu.


Napájanie


 Monitor by mal byť prevádzkovaný s pripojením iba k takému zdroju napájania, aký je uvedený na štítku. Ak si nie ste istí druhom sieťového napájania, ktorý je v rámci vašej domácnosti, túto náležitosť prekonzultujte s vaším predajcom alebo s miestnym dodávateľom energie.


 Monitor je vybavený trojkolíkovou uzemnenou zástrčkou, zástrčkou s tretím (uzemňovacím) kolíkom. Táto zástrčka je vhodná jedine pre uzemnený sieťový výstup, a to z bezpečnostných dôvodov. Ak do vašej zásuvky nedokážete zastrčiť trojžilovú zástrčku, požiadajte o inštaláciu vhodnej zásuvky elektrotechnika, alebo na bezpečné uzemnenie zariadenia použite adaptér. Nepodceňujte bezpečnostnú funkciu uzemnenej zástrčky.

 Jednotku odpojte počas búrky, v rámci ktorej sa vyskytujú blesky, alebo v prípade, ak zariadenie nepoužívate počas dlhších časových období. Týmto ochránite monitor pred poškodením spôsobeným nárazovými prúdmi.

 Nepreťažujte zásuvkové lišty a predlžovacie káble. Preťaženie môže zapríčiniť vznik požiaru alebo zasiahnutie elektrickým prúdom.

 Aby ste zabezpečili uspokojujúcu činnosť, monitor používajte iba v spojení s počítačmi uvedenými v zozname UL, a to takými, ktoré majú vhodne nakonfigurované objímky s vyznačeným striedavým prúdom 100 až 240 V pri napätí min. 5A.

 Stenová zásuvka by mala byť nainštalovaná v blízkosti zariadenia a mala by byť ľahko prístupná.

 Môže sa používať iba s dodaným sieťovým adaptérom
Výrobcovia: Delta Electronics, Inc. Model: ADP-280BB B

Inštalácia

! Monitor neumiestňujte na nestabilný vozík, stojan, trojnožku, konzolu alebo stolík. V prípade pádu monitora môže dôjsť k poraneniu osoby a môže taktiež dôjsť k vážnemu poškodeniu výrobku. Používajte iba vozík, stojan, trojnožku, konzolu alebo stolík odporúčaný výrobcom alebo predávaný spolu s výrobkom. Počas inštalácie výrobku dodržiavajte pokyny výrobcu a používajte montážne doplnky odporúčané výrobcom. Kombináciu výrobku s vozíkom premiestňujte opatrne.

! Do štrbiny na skrinke monitora nikdy nezasúvajte žiadny predmet. Mohlo by to spôsobiť poškodenie súčastí obvodov, čoho následkom by bol vznik požiaru alebo zasiahnutie elektrickým prúdom. Nikdy na monitor nerozlievajte tekutiny.

! Prednú časť výrobku nekladte na podlahu.

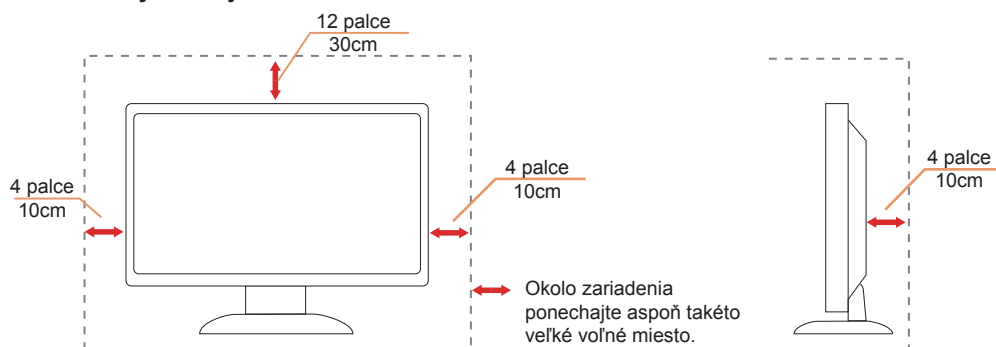
! Pri montáži monitora na stenu alebo na policu používajte iba montážnu súpravu schválenú výrobcom a postupujte podľa návodu, ktorý montážna súprava obsahuje.

! Okolo monitora nechajte voľné miesto, ako je to znázornené nižšie. V opačnom prípade nebude cirkulovanie vzduchu dostatočné, pričom prehrievanie môže spôsobiť vznik požiaru alebo poškodenie monitora.

! Aby nedošlo k možnému poškodeniu, napríklad odlúpenie panela od rámika, monitor nesmie byť sklonený nadol viac ako o 5 stupňov. Ak je prekročený maximálny uhol 5-stupňového sklonenia nadol, záruka sa nevzťahuje na poškodenie monitora.

Pokiaľ monitor inštalujete na stenu alebo na stojan, pozrite si dolu uvedené odporúčané miesta na ventiláciu okolo monitora:

Nainštalovaný so stojanom



Čistenie


⚠ Skrinku čistite pravidelne tkaninou. Na zotretie nečistôt môžete použiť jemný čistiaci prostriedok; použite ho namiesto silného čistiaceho prostriedku, ktorý spôsobí poleptanie skrinky výrobku.


⚠ Počas čistenia dávajte pozor, aby sa do výrobku čistiaci prostriedok nedostal. Tkanina na čistenie by nemala byť veľmi drsná, pretože by mohlo dôjsť k poškrabaniu povrchu obrazovky.

⚠ Pred čistením výrobku odpojte sieťový kábel.



Iné

 Ak z výrobku uniká nezvyčajný zápach, zvuk alebo dym, odpojte OKAMŽITE sieťovú zástrčku od prívodu elektrickej energie a spojte sa so servisným strediskom.

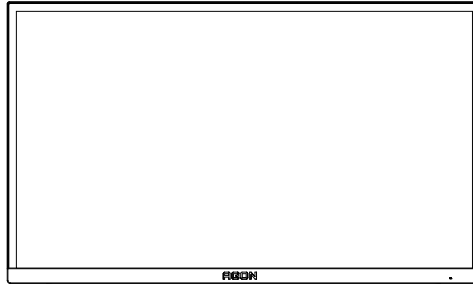
 Zabezpečte, aby neboli vetracie otvory zakryté stolom alebo závesmi.

 Počas prevádzky nevystavujte LCD monitor prudkým vibráciám alebo podmienkam s veľkými nárazmi.

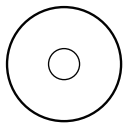
 Neudierajte ani nehádzte monitorom počas prevádzky alebo prepravy.

Inštalácia

Obsah balenia



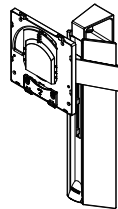
Monitor



CD Manual



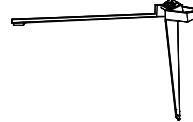
Warranty card



Stand



Screwdriver



Base



Power Cable



Adaptor



DP Cable



HDMI Cable



USB Cable



USB C-C Cable



Micphone Cable



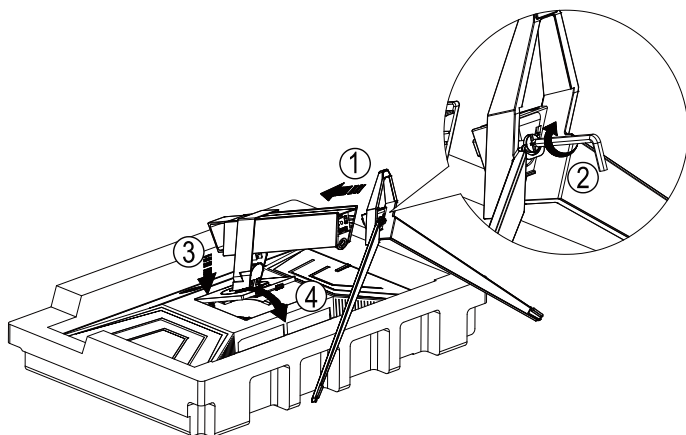
Quick Switch Keypad

*Všetky typy signálnych káblov nebudú dodané pre všetky krajiny a regióny. Overte si túto skutočnosť u miestneho predajcu alebo v zastúpení spoločnosti AOC.

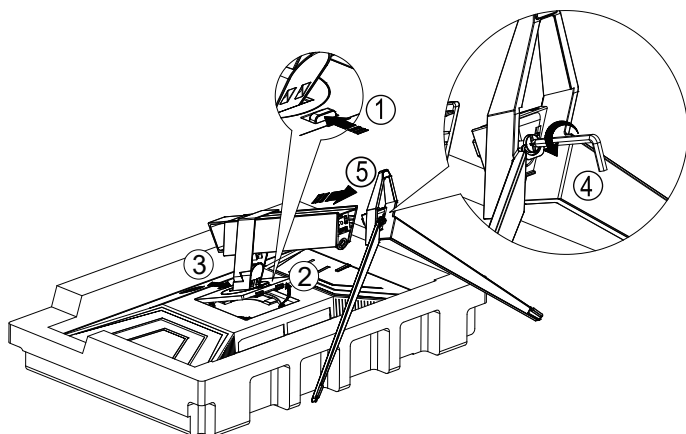
Inštalácia stojana a základne

Základňu nainštalujte alebo demontujte podľa dolu uvedených krokov.

Inštalácia:



Demontáž:

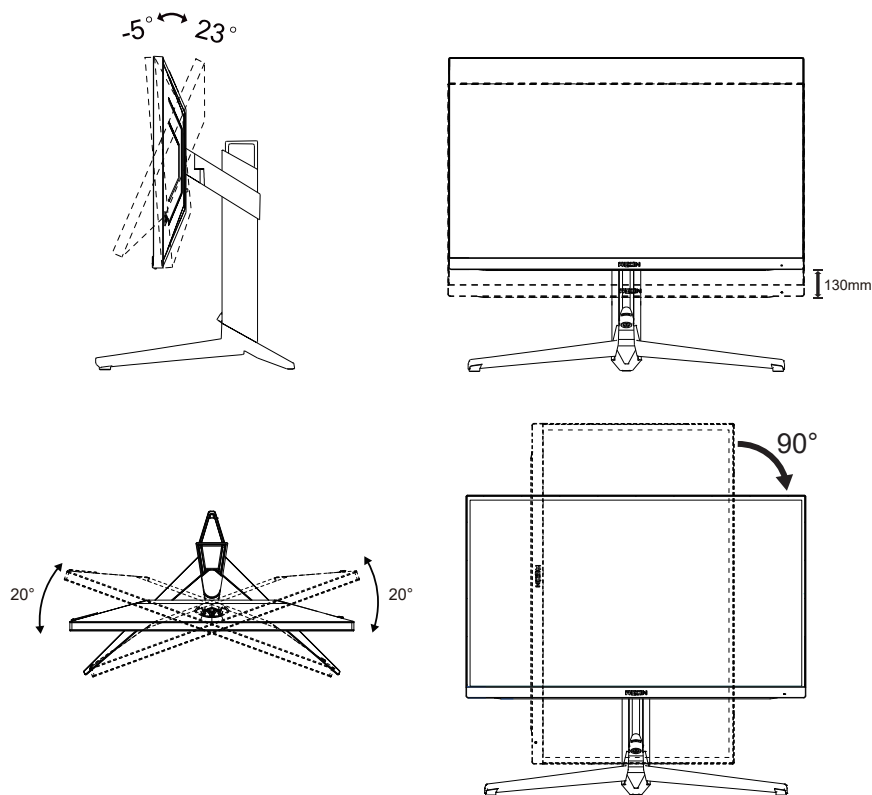


Prispôsobenie uhla sledovania

Pre optimálne pozieranie sa odporúča pozeráť sa na celú plochu monitora; následne prispôsobte uhol monitora podľa svojich vlastných preferencií.

Pridržiavajte stojan, a tak pri zmene uhla monitora neprevalíte monitor.

Monitor môžete nastaviť podľa nižšie uvedených hodnôt:



POZNÁMKA:

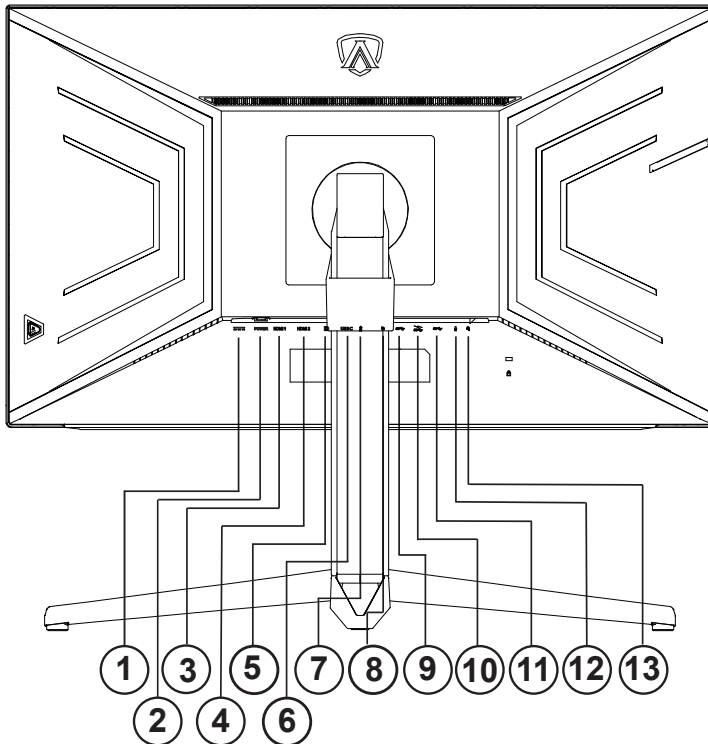
Pri nastavovaní uhla sa nedotýkajte LCD obrazovky. Mohlo by to spôsobiť poškodenie alebo zničenie LCD obrazovky.

Varovanie:

1. Aby nedošlo k možnému poškodeniu obrazovky, ako napríklad odlúpenie panela, monitor nesmie byť sklonený nadol viac ako o 5 stupňov.
2. Pri nastavovaní uhla monitora netlačte na obrazovku. Uchopte len rámik.

Pripojenie monitora

Pripojenia káblov na zadnej strane monitora a počítača:



1. Napájanie
2. DC Switch
3. HDMI1
4. HDMI2
5. DP
6. USB C
7. Výstup pre mikrofón (pripojiť k PC)
8. Klávesnica s rýchlymi prepínaním
9. Vstupné rozhranie USB3.2 Gen1
10. Výstupné rozhranie USB3.2 Gen1 + rýchle nabíjanie
11. Výstupné rozhranie USB3.2 Gen1 x2
12. Vstup mikrofónu
13. Slúchadlá (kombinované s mikrofónom)

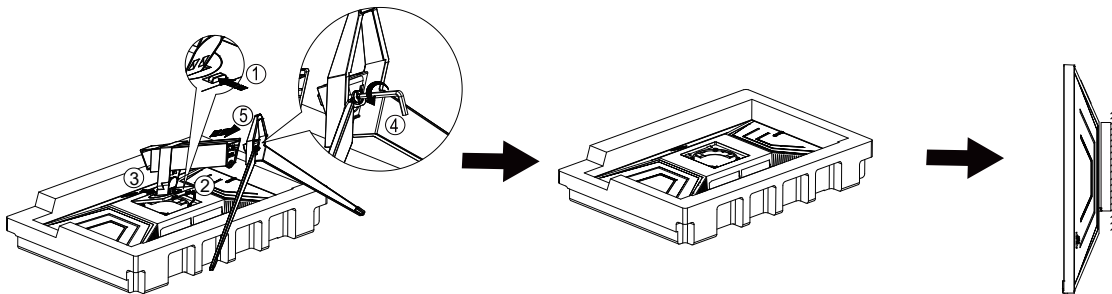
Pripojenie k PC

1. Pevne pripojte napájací kábel do zadnej časti monitora.
2. Vypnite počítač a odpojte napájací kábel.
3. Pripojte kábel na prenos signálu monitora k videokonektoru v zadnej časti počítača.
4. Pripojte napájací kábel počítača a monitora do sieťovej zásuvky.
5. Zapnite počítač a monitor.

Ak sa na monitore zobrazí obraz, inštalácia je ukončená. Ak sa obraz nezobrazí, pozrite si časť Riešenie problémov. Aby ste ochránili zariadenie, vždy pred pripájaním vypnite počítač a LCD monitor.

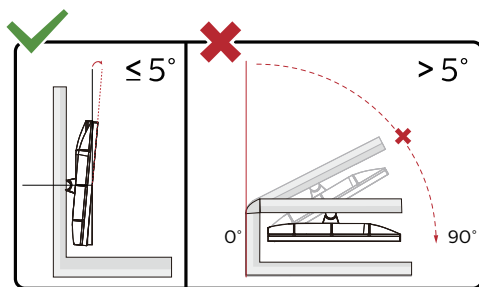
Pripojenie ramena pre montáž na stenu

Príprava pre inštaláciu doplnkového ramena určeného pre montáž na stenu.



Tento monitor je možné namontovať na stenu prostredníctvom ramena určeného pre montáž na stenu, ktoré si môžete zakúpiť zvlášť. Pred montážou odpojte prívod energie. Postupujte podľa týchto krokov:

1. Odmontujte základňu.
2. Pri montáži ramena určeného pre montáž na stenu postupujte podľa návodu výrobcu.
3. Umiestnite rameno určené pre montáž na stenu na zadnú stranu monitora. Polohu otvorov na ramene dajte do súladu s otvormi na zadnej strane monitora.
4. Opätovne pripojte káble. Pozrite pokyny pripevnenia na stene, ktoré nájdete v návode, ktorý je súčasťou doplnkového ramena určeného pre montáž na stenu.



* Dizajn displeja sa môže líšiť od tých, ktoré sú znázornené na obrázku.

Varovanie:

1. Aby nedošlo k možnému poškodeniu obrazovky, ako napríklad odlúpenie panela, monitor nesmie byť sklonený nadol viac ako o 5 stupňov.
2. Pri nastavovaní uhla monitora netlačte na obrazovku. Uchopte len rámik.

Funkcia Adaptive-Sync

1. Funkcia Adaptive-Sync pracuje s DP/HDMI
 2. Kompatibilná grafická karta: Nižšie je uvedený odporúčaný zoznam, ktorý tiež môžete nájsť na internetovej stránke www.AMD.com
 - Grafické karty
 - Radeon™ RX Vega series
 - Radeon™ RX 500 series
 - Radeon™ RX 400 series
 - Radeon™ R9/R7 300 series (excluding R9 370/X)
 - Radeon™ Pro Duo (2016 edition)
 - Radeon™ R9 Nano
 - Radeon™ R9 Fury series
 - Radeon™ R9/R7 200 series (excluding R9 270/X, R9 280/X)
-
- Procesory
 - AMD Ryzen™ 7 2700U
 - AMD Ryzen™ 5 2500U
 - AMD Ryzen™ 5 2400G
 - AMD Ryzen™ 3 2300U
 - AMD Ryzen™ 3 2200G
 - AMD PRO A12-9800
 - AMD PRO A12-9800E
 - AMD PRO A10-9700
 - AMD PRO A10-9700E
 - AMD PRO A8-9600
 - AMD PRO A6-9500
 - AMD PRO A6-9500E
 - AMD PRO A12-8870
 - AMD PRO A12-8870E
 - AMD PRO A10-8770
 - AMD PRO A10-8770E
 - AMD PRO A10-8750B
 - AMD PRO A8-8650B
 - AMD PRO A6-8570
 - AMD PRO A6-8570E
 - AMD PRO A4-8350B
 - AMD A10-7890K
 - AMD A10-7870K
 - AMD A10-7850K
 - AMD A10-7800
 - AMD A10-7700K
 - AMD A8-7670K
 - AMD A8-7650K
 - AMD A8-7600
 - AMD A6-7400K

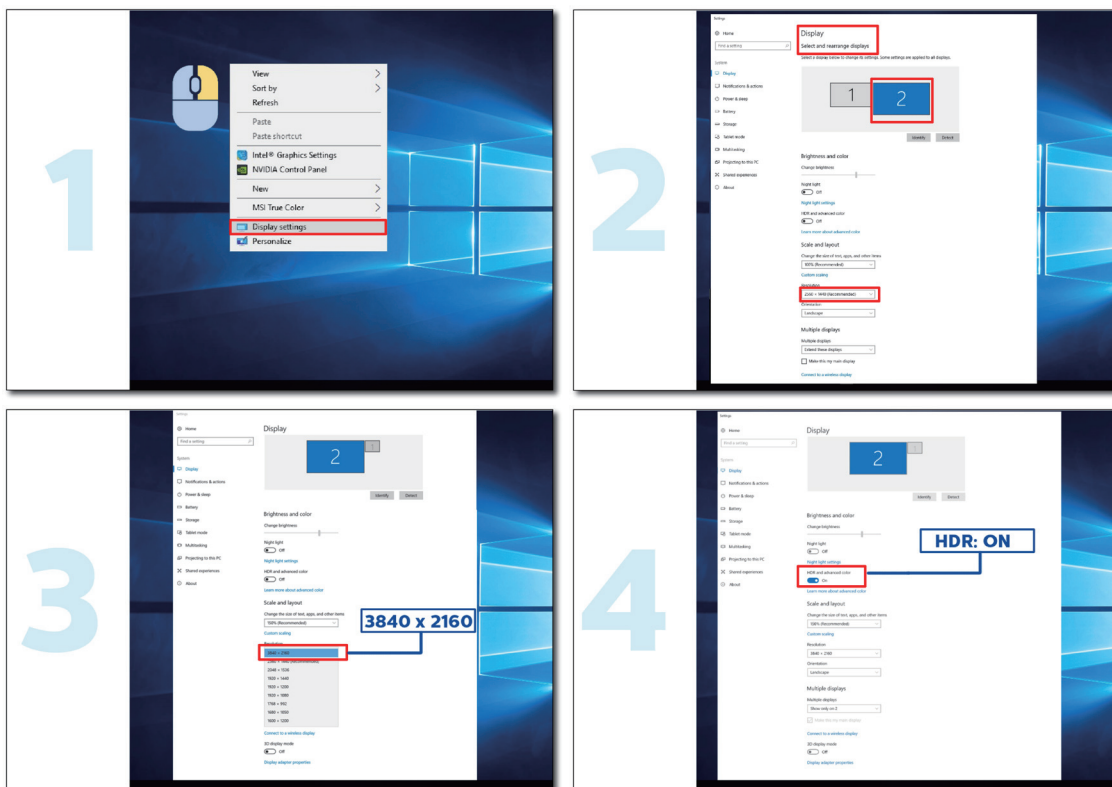
HDR

Zariadenie je kompatibilné so vstupnými signálmi vo formáte HDR10.

Ak sú prehrávač aj obsah kompatibilné, displej môže automaticky aktivovať funkciu HDR. Informácie o kompatibilitě vášho zariadenia a obsahu získate od výrobcu zariadenia a poskytovateľa obsahu. Ak nepožadujete automatické aktivovanie funkcie HDR, zvolte „Vyp.“.

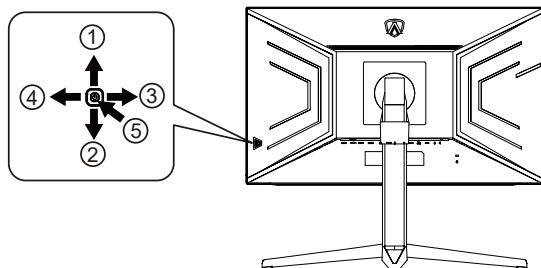
Upozornenie:

1. Pre rozhranie DisplayPort/HDMI sa vo verziách systému WIN10 nižších (starších) než V1703 nepožaduje žiadne špeciálne nastavenie.
2. V systéme WIN10 verzii V1703 je dostupné len rozhranie HDMI a rozhranie DisplayPort nefunguje.
3. 3840 x 2160 pre 50 Hz/ 60Hz sa neodporúča používať v PC zariadení, len pre prehrávač UHD alebo Xbox/PS.
 - a. Rozlíšenie displeja je nastavené na hodnotu 3840*2160 a funkcia HDR je predvolene nastavená na možnosť Zap.. V rámci týchto podmienok môže byť obrazovka trochu tmavšia, čo znamená aktivovanie funkcie HDR.
 - b. Po zapnutí aplikácie možno najlepší HDR efekt dosiahnuť s rozlíšením zmeneným na hodnotu 3840*2160 (ak je k dispozícii).



Nastavenie

Aktivačné tlačidlá



1	Zdroj/Nahor
2	Kruhový bod/Nadol
3	Herný režim/Dolaava
4	Light FX/Doprava
5	Napájanie/Ponuka/Ukončiť

Napájanie/Ponuka/Ukončiť

Stlačením tlačidla napájania monitor zapnete.

Ak neexistuje žiadna ponuka OSD, stlačením tohto tlačidla zobrazíte ponuku OSD alebo potvrdíte voľbu. Ak chcete monitor vypnúť, stlačte toto tlačidlo a podržte ho stlačené približne 2 sekundy.

Kruhový bod

Ak nie je k dispozícii OSD, stlačením tlačidla Kruhový bod zobrazíte/skryjete Kruhový bod.

Herný režim/Dolaava

Ak neexistuje žiadna ponuka OSD, stlačením tlačidla „Left“ (Vľavo) otvoríte funkciu režimu pre hry a potom stlačením klávesu „Left“ (Dolaava) alebo „Right“ (Doprava) vyberte režim pre hry (FPS, RTS, Preteky, Hra 1, Hra 2 alebo Hra 3) v závislosti od rôznych typov hier.

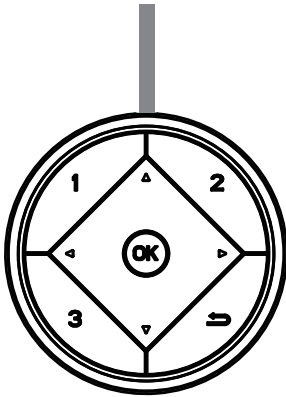
Light FX/Doprava

Ak sa nezobrazuje OSD, funkciu Light FX aktivujete stlačením tlačidla so šípkou „doprava“.

Zdroj/Nahor

Keď je ponuka na obrazovke zatvorená, tlačidlo Source (Zdroj) bude fungovať ako klávesová skratka Source (Zdroj).

Troca Rápida



Ak neexistuje žiadna ponuka OSD, stlačením klávesu ◀ otvorte funkciu režimu pre hry a potom stlačením klávesu ◀ alebo ▶ vyberte režim pre hry (FPS, RTS, Preteky, Hra 1, Hra 2 alebo Hra 3) v závislosti od rôznych typov hier.



Ak neexistuje žiadna ponuka OSD, stlačením tlačidla ▶ aktivujte panel úprav Ovládanie tieňov a stlačením tlačidla ◀ alebo ▶ nastavte kontrast jasného obrazu.

Menu/OK

Ak OSD nie je zobrazená ponuka, stlačením tohto tlačidla zobrazíte ponuku OSD alebo potvrdíte výber.



Keď je ponuka OSD zatvorená, tlačidlo ▲ bude fungovať ako klávesová skratka. Keď je ponuka OSD zatvorená, stlačením tlačidla



Ak nie je k dispozícii OSD, stlačením tlačidla Kruhový bod zobrazíte/skryjete Kruhový bod.

1:

Ak chcete vybrať režim Hra 1, stlačte tlačidlo 1

2:

Ak chcete vybrať režim Hra 2, stlačte tlačidlo 2

3:

Ak chcete vybrať režim Hra 3, stlačte tlačidlo 3

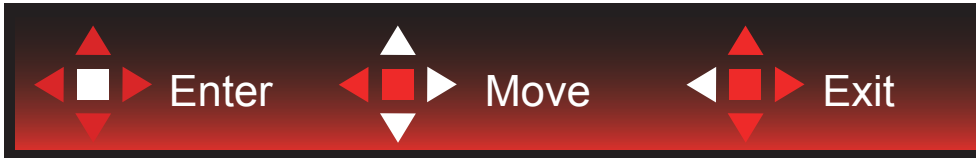


Stlačením opustíte ponuku OSD.

Spríevodca klávesmi OSD (Ponuka)



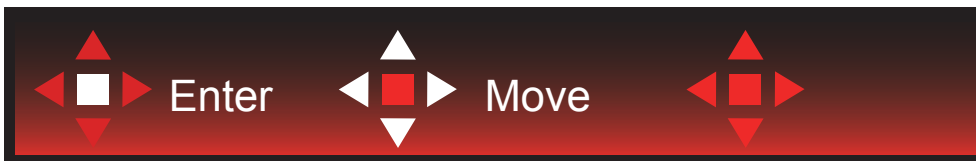
Vstup: Pomocou klávesu Enter (Zadať) vstúpíte do ďalšej úrovne OSD.
Pohyb: Na pohyb v OSD používajte kláves so šípkou doľava/nahor/nadol.
Skončenie: Na zavretie použite kláves so šípkou doprava.



Vstup: Pomocou klávesu Enter (Zadať) vstúpíte do ďalšej úrovne OSD.
Pohyb: Na pohyb v OSD používajte kláves so šípkou doprava/nahor/nadol.
Skončenie: Na zavretie použite kláves so šípkou doľava.



Vstup: Pomocou klávesu Enter (Zadať) vstúpíte do ďalšej úrovne OSD.
Pohyb: Na pohyb v OSD používajte kláves so šípkou nahor/nadol.
Skončenie: Na zavretie použite kláves so šípkou doľava.



Pohyb: Na pohyb v OSD používajte kláves so šípkou doľava/doprava/nadol.



Skočenie: Na zavretie OSD a prechod na predchádzajúcu úroveň OSD použite kláves so šípkou doľava.
Vstup: Pomocou klávesu so šípkou doprava vstúpíte do ďalšej úrovne OSD.
Výber: Na pohyb v OSD používajte kláves so šípkou nahor/nadol.



Vstup: Pomocou klávesu Enter (Zadať) sa aplikuje nastavenie OSD a vrátite sa na predchádzajúcu úroveň OSD.
Výber: Pomocou klávesu so šípkou nadol upravíte nastavenie OSD.



Výber: Pomocou klávesu so šípkou nahor/nadol upravíte nastavenie OSD.

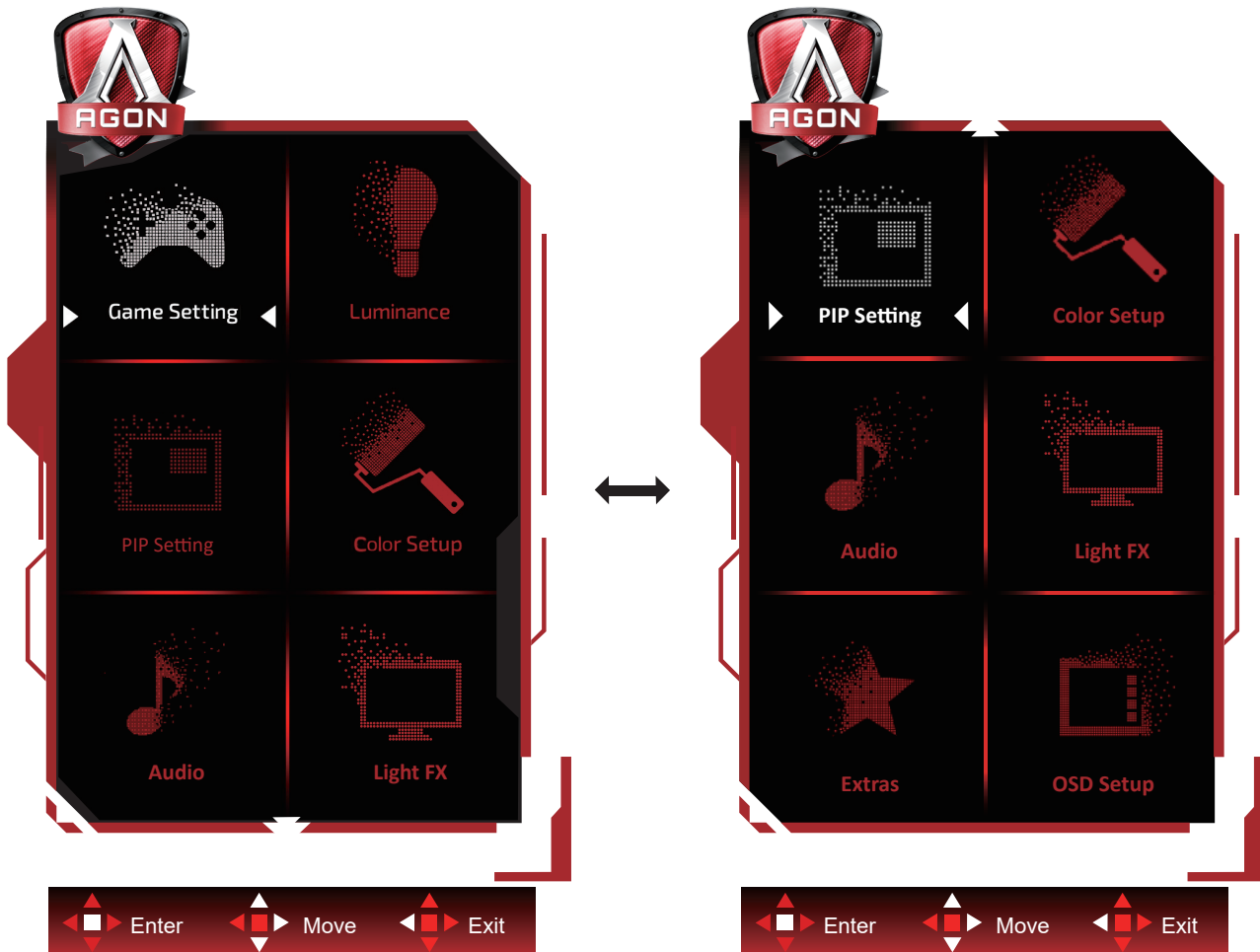


Vstup: Na zavretie OSD a prechod na predchádzajúcu úroveň OSD použite kláves Enter (Zadať).

Výber: Pomocou klávesu so šípkou doľava/doprava upravíte nastavenie OSD.

OSD Setting (Nastavenie OSD)

Základné a jednoduché pokyny ohľadne tlačidiel ovládacích prvkov.




- 1). Stlačením tlačidla MENU (Ponuka) zaktivujete okno s OSD.
- 2). Podľa sprievodcu klávesmi sa pohybujte alebo vyberte (upravte) nastavenia OSD.
- 3). Funkcia zablokovania/odblokovania OSD: Ak chcete ponuku OSD zablokovať alebo odblokovať, stlačte tlačidlo Down (Dolu) a podržte ho stlačené na 10 sekúnd, kým nebude funkcia OSD aktívna.

Poznámky:

- 1). Ak má výrobok len signálny vstup, položku „Výber vstupu“ nemožno upraviť.
- 2). Režimy ECO (okrem režimu Štandardné), DCR a DCB , keď môže existovať iba jeden stav.

Game Setting (Nastavenie hry)



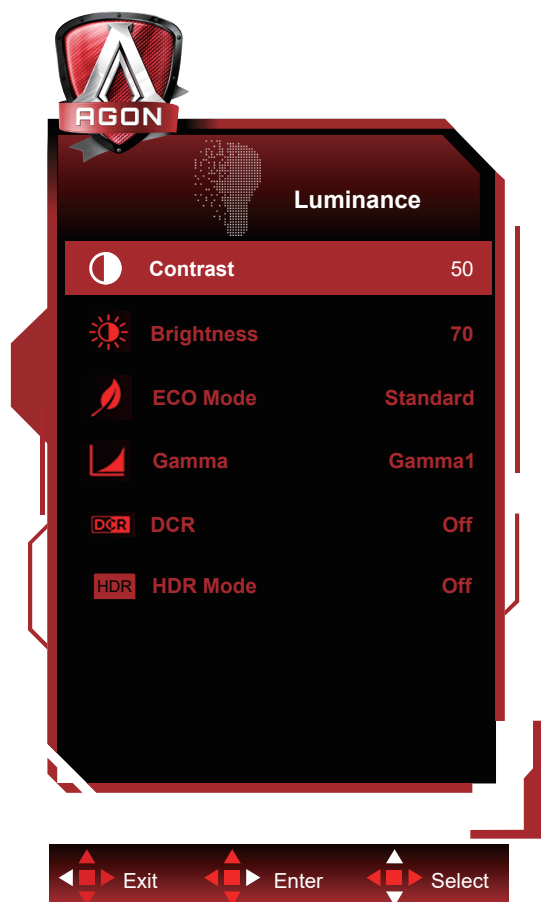
	Game Mode (Režim pre hry)	Off (Vyp.)	Žiadna optimalizácia podľa hry Smart Image
		FPS	Na hranie hier FPS (strelci z pohľadu prvej osoby). Vylepšuje detaily čiernej farby na tmavom motíve.
		RTS	Na hranie hier RTS (stratégia v reálnom čase). Zlepšuje kvalitu obrazu.
		Racing (Preteky)	Na hranie pretekárskych hier. Poskytuje najrýchlejší čas odozvy a vysokú sýtosť farieb.
		Gamer 1 (Hra 1)	Nastavenia predvoľby používateľa sú uložené ako Hra 1.
		Gamer 2 (Hra 2)	Nastavenia predvoľby používateľa sú uložené ako Hra 2.
		Gamer 3 (Hra 3)	Nastavenia predvoľby používateľa sú uložené ako Hra 3.
	Shadow Control (Ovládanie tieňovania)	0-100	<p>Predvolená hodnota ovládania tieňovania je 50; koncový používateľ môže potom túto hodnotu zmeniť z 50 na 100 alebo 0 s cieľom zvýšiť kontrast jasného obrazu.</p> <ol style="list-style-type: none"> Ak je obraz veľmi tmavý na jasné prezeranie detailov, jasný obraz získate, keď hodnotu 50 zmeníte na 100. Ak je obraz veľmi bledý na jasné prezeranie detailov, jasný obraz získate, keď hodnotu 50 zmeníte na 0.
	Game Color (Farby hry)	0-20	Na získanie lepšieho obrazu farby hry určia pre nastavenie sýtosti stupeň 0 až 20
	MBR	0-20	Upravte redukciu rozmazaného pohybu.
Adaptive-Sync	On (Zap.) / Off (Vyp.)	Vypnutie alebo zapnutie funkcie Adaptive-Sync.	
OverDrive	Off (Vyp.)	Služi na nastavenie doby odozvy.	
	Weak (Slabá)		
	Medium (Stredná)		
	Strong (Silné)		
Boost			
Low input Lag (Oneskorenie pri nízkom príkone)	On (Zap.) / Off (Vyp.)	Na zníženie oneskorenia pri nízkom príkone vypnite snímkovú medzipamäť	
QuickSwitch LED	On (Zap.) / Off (Vyp.)	Vypnutie alebo zapnutie QuickSwitch LED.	

	Počítadlo snímok	Vypnuté/Vpravo hore/Vpravo dolu/Vľavo dolu/Vľavo hore	Zobrazenie vertikálnej frekvencie pre zvolený roh (Funkcia počítadla rámečkov funguje len s grafickou kartou AMD.)
	HDMI1	120Hz/144Hz	When using the PS2(3) ,XBOX or DVD player, please change the OSD setting to "120Hz"
	HDMI2	120Hz/144Hz	When using the PS2(3) ,XBOX or DVD player, please change the OSD setting to "120Hz"

POZNÁMKA:

1. Keď je „Režim HDR“ v ponuke „Luminance (Svietivosť)“ nastavený na non-off (nie vypnuté), nemožno upravovať položky „Režim hier“, „Ovládanie tieňov“ a „Farba hry“.
2. Keď je „HDR“ v ponuke „Luminance (Svietivosť)“ nastavené na non-off (nie vypnuté), nemožno upravovať ani vybrať položky „Režim hier“, „Ovládanie tieňov“, „Farba hry“, „MBR“ a „Zosilnenie“ v ponuke „Zrýchlenie“.

Luminance (Svietivosť)



	Contrast (Kontrast)	0-100	Kontrast na základe digitálneho registra.	
	Brightness (Jas)	0-100	Nastavenie podsvietenia	
	Eco mode (Úsporný režim)	Standard (Štandardný)		Štandardný režim
		Text		Režim textu
		Internet		Režim internetu
		Game (Hra)		Režim pre hry
		Movie (Film)		Režim film
		Sports (Šport)		Režim pre šport
		Reading(čítania)		Režim čítania
	Gamma	Uniformity		Uniformity Mode
		Gamma1		Nastavenie na Gamma 1
		Gamma2		Nastavenie na Gamma 2
	Gamma3		Nastavenie na Gamma 3	
DCR	Off (Vyp.)/ On (Zap.)	Deaktivovanie/ Aktivovanie dynamického kontrastného pomeru		
HDR	Off / DisplayHDR / HDR Picture / HDR Movie / HDR Game	Nastavte profil HDR podľa svojich požiadaviek na používanie. Poznámka: Keď sa zistí obsah HDR, zobrazí sa možnosť HDR na nastavenie.		
HDR Mode	Off / HDR Picture / HDR Movie / HDR Game	Optimalizované pre farbu a kontrast obrazu, ktorý simuluje efekt HDR. Poznámka: Keď sa nezistí obsah HDR, zobrazí sa možnosť režimu HDR na nastavenie.		

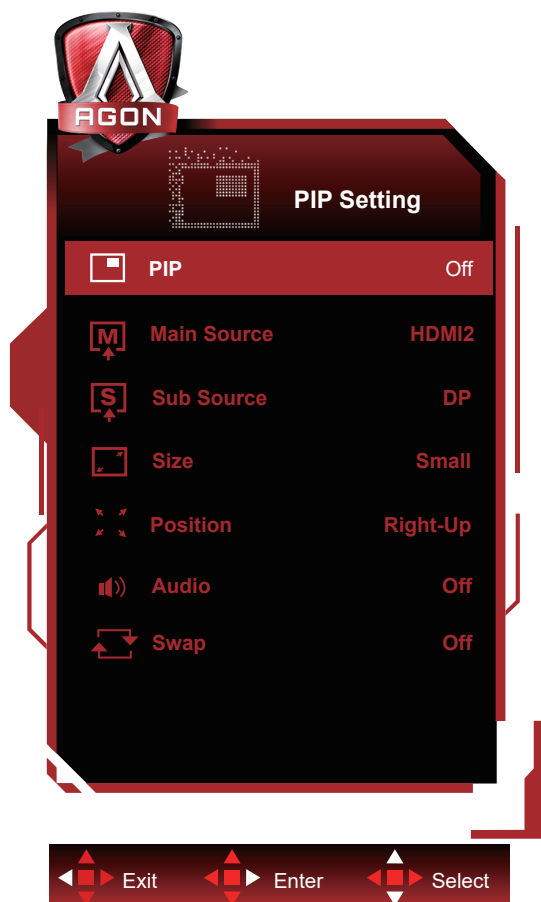
Poznámka:

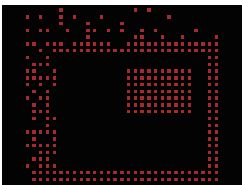
- Keď je „Režim HDR“ v ponuke „Luminance (Svietivosť)“ nastavený na non-off (nie vypnuté), nemožno upravovať

položky „Kontrast“, „Režim Eco“ a „Gama“.

2. Keď je „HDR“ v ponuke „Luminance (Svietivosť)“ nastavené na non-off (nie vypnuté), nemožno upravovať žiadne položky v ponuke „Svetelnosť“.

PIP Setting (Nastavenie funkcie PIP)

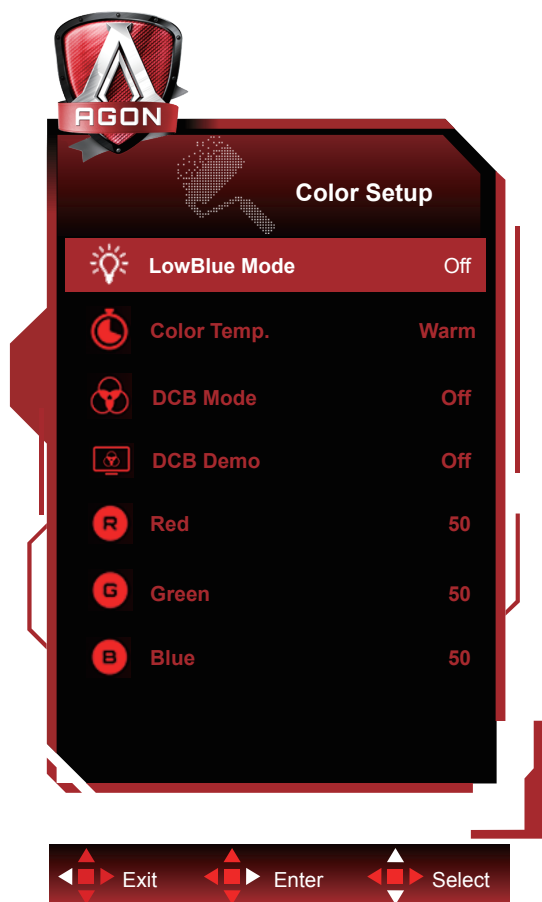



	PIP	Off (Vyp.) / PIP / PBP	Aktivovanie alebo deaktivovanie funkcie PIP alebo PBP.
	Main Source (Hlavný zdroj)	HDMI1 、 HDMI2 、 DP 、 USB-C	Slúži na voľbu hlavného zdroja obrazovky.
	Sub Source (Podriadený zdroj)	HDMI1 、 HDMI2 、 DP 、 USB-C	Slúži na voľbu podriadeného zdroja obrazovky.
	Size (Veľkosť)	Small (Malá) / Middle (Stredná) / Large (Veľká)	Slúži na voľbu veľkosti obrazovky.
	Position (Poloha)	Right-up (Vpravo hore)	Slúži na nastavenie polohy obrazovky.
		Right-down (Vpravo dolu)	
		Left-up	
		Left-down	
Audio (Zvuk)	On (Zap.): Zvuk PIP	Slúži na aktivovanie a deaktivovanie nastavenia zvuku.	
	Off (Vyp.): Hlavný zvuk		
Swap (Prepnúť)	On (Zap.): Prepnúť	Slúži na prepnutie zdroja obrazovky.	
	Off (Vyp.): žiadna činnosť		

Poznámka:

Keď je „HDR“ v ponuke „Luminance (Svietivosť)“ nastavené na non-off (nie vypnuté), nemožno upravovať žiadne položky v ponuke „PIP Setting (Nastavenie funkcie PIP)“.

Color Setup (Nastavenie farieb)

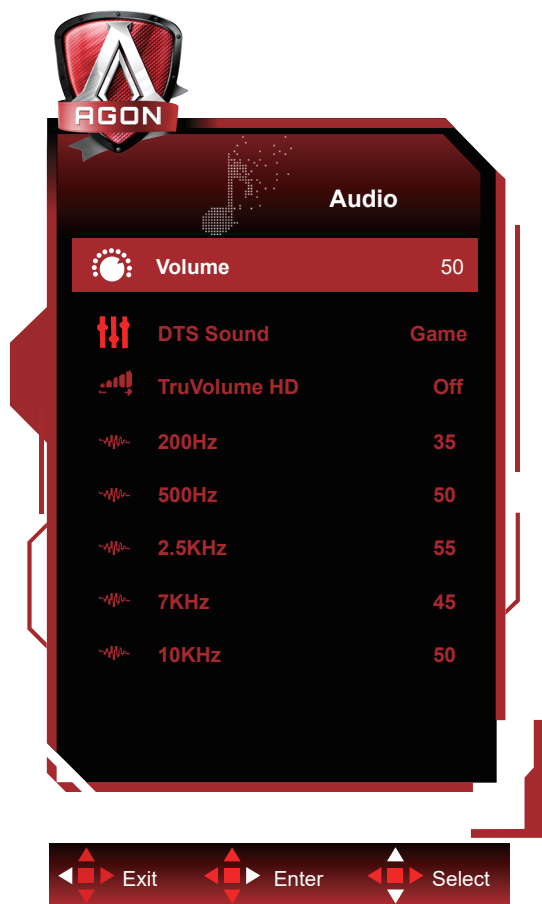



	LowBlue Mode (Režim Slabé modré svetlo)	Vypnutie/ Multimédia/Internet/ Kancelária/Čítanie	Zníženie vlny modrého svetla regulovaním teploty farieb.
	Color Temp. (Teplota farieb)	Warm (Teplé)	Vyvolanie teplého teplotného stupňa farieb z EEPROM.
		Normal (Štandardné)	Vyvolanie normálneho teplotného stupňa farieb z EEPROM.
		Cool (Studené)	Vyvolanie studeného teplotného stupňa farieb z EEPROM.
		sRGB	Vyvolanie teplotného stupňa farieb SRGB z EEPROM.
		User (Vlastné)	Vyvolanie Uživatelská teplota farieb z EEPROM.
	DCB Mode (Režim DCB)	Off	Vypnite režim ECO
		Full Enhance (Plné)	Povoliť režim Full Enhance
		Nature Skin (Prirodzená pokožka)	Povoliť režim Nature Skin
		Green Field (Zelené pole)	Povoliť režim Green Field
		Sky-blue (Azúrová)	Povoliť režim Sky-blue
		AutoDetect (Automaticky)	Povoliť režim AutoDetect
	DCB Demo (Ukážka DCB)	Zapnúť alebo vypnúť	Aktivuje alebo deaktivuje ukážku
Red (Červená)	0-100	Získanie červenej z digitálneho registra.	
Green (Zelená)	0-100	Získanie zelenej z digitálneho registra.	
Blue (Modrá)	0-100	Získanie modrej z digitálneho registra.	

Poznámka:

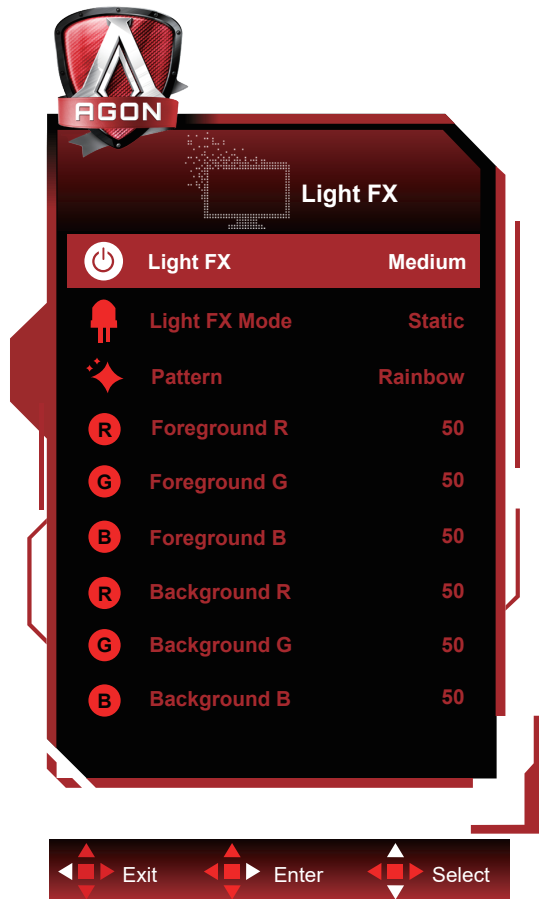
Keď je „Režim HDR“ alebo „HDR“ v ponuke „Luminance (Svietivosť)“ nastavené na non-off (nie vypnuté), nemožno upravovať žiadne položky v ponuke „Nastavenie farieb“.


Audio



	Hlasitosť	0 – 100	Úprava nastavenia hlasitosti
	Zvuk DTS	Off / Game / Rock / Classical / Live / Theater	"Zvoľte režim DTS Sound. Poznámka: Prepnutie režimov môže trvať až 2 sekundy."
	TruVolume HD	On / Off	Vypnutie alebo zapnutie funkcie TruVolume HD.
	200Hz	0-100	Zvuk s basmi nízkej frekvencie a aj základná frekvencia zvuku pre akordy v rámci tónu.
	500Hz	0-100	Používa sa hlavne na zvýraznenie hlasu (napríklad spievanie alebo čítanie) a posilnenie hrúbky a sily hlasu.
	2.5KHz	0-100	Táto frekvencia má silný penetračný výkon a môže sa zvýšiť na zlepšenie zreteľnosti a čistoty zvuku.
	7KHz	0-100	Vylepšenie čistoty hlasov.
	10KHz	0-100	Vysoké tóny hudby sú najcitlivejšie na zvuk s vysokou frekvenciou.


Light FX



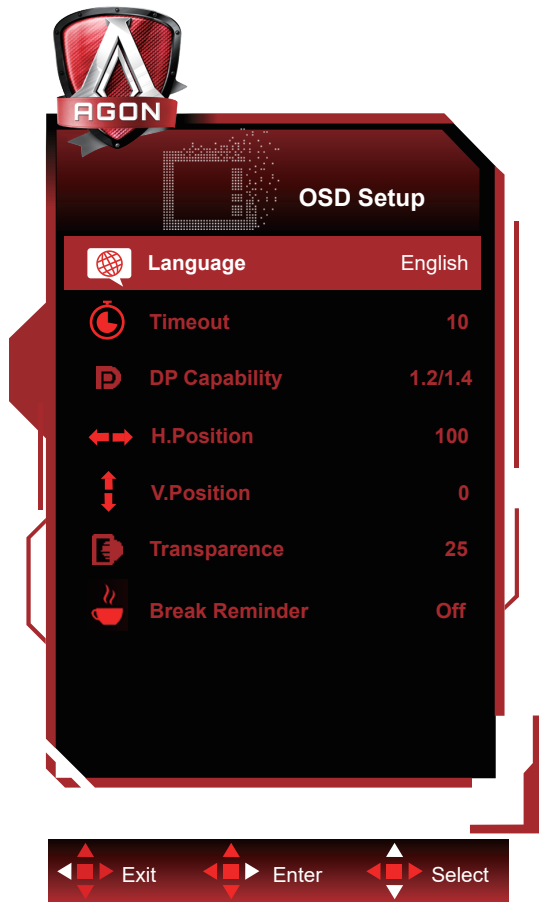
	Light FX	Off / Low / Medium / Strong	Zvoľte intenzitu Light FX.
	Režim Light FX	Audio1/Audio2/Statický/ Usporiadanie tmavých bodov/ Posun gradientu/ Vyplnenie rozťahnutím/ Vyplnenie po častiach/ Vyplnenie rozťahnutím po častiach/Dýchanie/ Usporiadanie svetlých bodov/Priblíženie/Dúha/ Vodná vlna/Blikanie/ Ukážka	Výber režimu Light FX
	Vzorka	Red / Green / Blue / Dúha/Definované používateľom	Výber vzorka pre funkciu Light FX
	Popredie R	0 – 100	Ak je Vzorka nastavená na možnosť Zadefinovaná používateľom, používateľ môže upraviť farbu popredia pre funkciu Light FX.
	Popredie G		
	Popredie B		
	Pozadie R	0 – 100	Ak je Vzorka nastavená na možnosť Zadefinovaná používateľom, používateľ môže upraviť farbu pozadia pre funkciu Light FX.
Pozadie G			
Pozadie B			

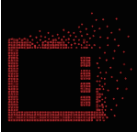
Extra (Ďalší)



	Input Select (Voľba vstupu)	AUTO/HDMI1/HDMI2/DP/USB C	Voľba zdroja vstupného signálu
	USB	Off / 2.0 / 3.2Gen1	For model need to turn on/off USB power during power saving. The default USB setting is Off. If you want to connect USB-C device, please adjust the USB setting to 2.0 or 3.2Gen1.
	USB Selection	Auto / USB C / USB up	Auto : switch with display input source USB C / USB up : fix up stream not change with input source
	Logo Projector (Logo projektora)	Nesvieti/Slabé/Stredné/Silné	Toto je funkcia loga premietania.
	Red (Červená)	0 až 100	Získanie červenej z digitálneho registra.
	Green (Zelená)	0 až 100	Nárast zelenej z digitálneho registra.
	Blue (Modrá)	0 až 100	Nárast modrej z digitálneho registra.
	Off timer (Vypnutie časovačom)	0 až 24 hodín	Slúži na voľbu vypnutia napájania jednosmerným prúdom
	Image Ratio (Pomer strán obrazu)	Wide (Šírka) / 4:3 / 1:1 / 17"(4:3) / 19"(4:3) / 19"(5:4) / 19"W(16:10) / 21.5"W(16:9) / 22"W(16:10) / 23"W(16:9) / 23.6"W(16:9) / 24"W(16:9) / 27"W(16:9)	Slúži na voľbu pomeru strán obrazu na displeji.
	DDC/CI	áno alebo nie	Zapnutie alebo vypnutie podpory DDC/CI
Reset (Resetovanie)	áno alebo nie	Obnovenie nastavení ponuky na predvolené hodnoty	

OSD Setup (Nastavenie OSD)



	Language (Jazyk)		Voľba jazyka pre OSD
	Timeout (Časový interval vypnutia)	5-120	Nastavenie časového intervalu vypnutia pre OSD
	DP Capability (Kapacita DP)	1.1/1.2/1.4	upozorňujeme, že iba DP1.2/DP1.4 podporuje funkciu bez synchronizácie
	H. Position (Horizontálna poloha)	0-100	Nastavenie horizontálnej polohy ponuky na obrazovke
	V. Position (Vertikálna poloha)	0-100	Nastavenie vertikálnej polohy ponuky na obrazovke
	Transparence (Priehľadnosť)	0-100	Nastavenie priehľadnosti OSD
	Break Reminder (Pripomenutie ohľadne prestávky)	zapnúť alebo vypnúť	Pripomenutie prestávky, ak používateľ pracuje nepretržite viac ako 1 hodinu.

Poznámky:

Ak obrazový obsah DP podporuje DP1.2/DP1.4, prosím, zvolte DP1.2/DP1.4 pre položku Kapacita DP; v opačnom prípade zvolte DP1.1.

Indikátor LED

Stav	Farba indikátora LED
Režim plného výkonu	Biela
Režim aktívneho vypnutia	Oranžová

Riešenie problémov

Problém a otázka	Možné riešenia
LED indikátor napájania nesvieti	Uistite sa, že hlavný vypínač je zapnutý a že sieťový napájací kábel je správne pripojený k uzemnenej zásuvke a k monitoru.
Žiadny obraz na obrazovke	<ul style="list-style-type: none"> • Je sieťový napájací kábel pripojený správne? Skontrolujte pripojenie sieťového napájacieho kábla a prívod elektrickej energie. • Je kábel správne pripojený? (Pripojte pomocou kábla D-SUB) Skontrolujte zapojenie kábla D-SUB. (Pripojte pomocou kábla HDMI) Skontrolujte zapojenie kábla HDMI. (Pripojené pomocou kábla DP) Skontrolujte zapojenie kábla DP. * Vstup D-SUB/HDMI/DP nie je k dispozícii v každom modeli. • Pokiaľ je napájanie zapnuté, reštartujte počítač, aby ste videli počítačnú obrazovku (prihlasovacia obrazovka), ktorá sa zobrazí. V prípade, že je zobrazená úvodná obrazovka (prihlasovacia obrazovka), počítač spustíte v použiteľnom režime (bezpečný režim pre Windows 7/8/10) a potom zmeňte frekvenciu videokarty. (pozrite si časť Nastavenie optimálneho rozlíšenia) V prípade, že sa nezobrazí úvodná obrazovka (prihlasovacia obrazovka), obráťte sa na stredisko služieb zákazníkom alebo svojho predajcu. • Vidíte na obrazovke správu „Vstup nie je podporovaný“? Táto správa sa zobrazí vtedy, keď signál z videokarty prekračuje maximálne rozlíšenie a frekvenciu, ktoré monitor dokáže spracovať. Nastavte maximálne rozlíšenie a frekvenciu, ktoré monitor dokáže spracovať. • Uistite sa, že ovládače monitora AOC sú nainštalované.
Obraz je rozmazaný a vyskytuje sa problém zobrazenia „duchov“	Nastavte ovládače jasu a kontrastu. Stlačením vykonajte automatické nastavenie. Uistite sa, že nepoužívate predĺžovací kábel alebo spíniacu skrinku. Odporúčame, aby ste monitor pripojili priamo ku konektoru výstupu video karty na zadnej strane.
Obraz skáče, bliká alebo sa v rámci obrazu vyskytuje vlnovitý vzor	Elektrické zariadenia, ktoré môžu spôsobovať elektrickú interferenciu premiestnite podľa možnosti čo najďalej od monitora. Používajte maximálnu hodnotu frekvencie obnovovania, ktorej je váš monitor schopný, a to pri vami používanom rozlíšení.
Monitor zamrzol v režime „aktívneho vypnutia“	Hlavný vypínač počítača by mal byť v polohe zapnutia ON (ZAP.). Video karta počítača by mala byť náležite umiestnená v otvore na jej vloženie. Uistite sa, že kábel na prenos obrazového signálu monitora je správne pripojený k počítaču. Skontrolujte kábel na prenos obrazového signálu monitora a uistite sa, že žiadny z kolíkov nie je ohnutý. Uistite sa, že počítač pracuje pri zatlačení klávesu CAPS LOCK na klávesnici a súčasne sledujte LED indikátor CAPS LOCK. LED indikátor by sa mal pri stlačení klávesu CAPS LOCK zapnúť alebo vypnúť.
Strata jednej z primárnych farieb (ČERVENÁ, ZELENÁ alebo MODRÁ)	Skontrolujte kábel na prenos obrazového signálu monitora a uistite sa, že žiadny z kolíkov nie je poškodený. Uistite sa, že kábel na prenos obrazového signálu monitora je správne pripojený k počítaču.
Obraz na obrazovke nie je vycentrovaný, alebo nie je správna jeho veľkosť	Nastavte horizontálnu polohu a vertikálnu polohu, alebo stlačte aktivačný kláves (AUTO).
Na obraze sa vyskytujú farebné chyby (biela nevyzerá ako biela)	Nastavte farbu RGB alebo zvolte požadovanú teplotu farieb.
Horizontálne alebo vertikálne rušenia na obrazovke	Ak chcete nastaviť CLOCK (SYNCHRONIZÁCIA) a FOCUS (ZAOŠTRENIE), použite režim na vypnutie systému Windows 7/8/10. Stlačením vykonajte automatické nastavenie.

Špecifikácie

Všeobecné špecifikácie

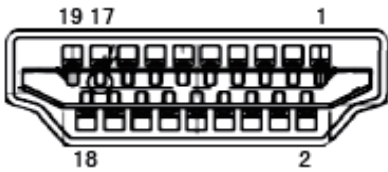
Panel	Názov modelu	AG324UX		
	Systém mechaniky	TFT farebný LCD		
	Rozmer viditeľného obrazu	80,0 cm po uhlopriečke		
	Rozstup pixlov	0,181mm (V) × 0,181mm (Š)		
	Zobrazenie farieb	1,07B farieb		
Iné	Horizontálny rozsah snímania	30k~255kHz		
	Veľkosť (maximálna) pre horizontálne snímanie	697,3056 mm		
	Vertikálny rozsah snímania	48~144Hz		
	Veľkosť (maximálna) pre vertikálne snímanie	392,2344 mm		
	Optimálne predvolené rozlíšenie	3840x2160@60Hz		
	Max resolution	3840x2160@144Hz		
	Plug & Play	VESA DDC2B/CI		
	Zdroj napájania	20,0Vdc, 14,0A		
	Spotreba energie	Typicky (predvolený jas a kontrast)	57W	
		Max. (jas = 100, kontrast = 100)	≤240W	
Pohotovostný režim		≤0,5W		
Režim vypnutia		≤0,3W(DC Switch Off)		
Fyzické charakteristiky	USB C Power Delivery	USB PD version 3.0 up to 90W (5V/3A, 7V/3A, 9V/3A, 10V/3A, 12V/3A, 15V/3A, 20V/4.5A)		
	Typ konektora	HDMI/DP/USB C/ USB / Výstup pre slúchadlá/Vstup mikrofónu		
	Typ signálneho kábla	Odpojiteľný		
Prostredie	Teplota	Prevádzková	0°~ 40°	
		Nie prevádzková	-25°~ 55°	
	Vlhkosť	Prevádzková	10 až 85 % (bez kondenzácie)	
		Nie prevádzková	5 až 93 % (bez kondenzácie)	
	Nadmorská výška	Prevádzková	0 až 5000 m (0 až 16404 stôp)	
		Nie prevádzková	0 až 12192 m (0 až 40000 stôp)	



Prednastavené režimy zobrazenia

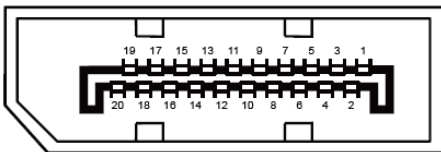
ŠTANDARD	ROZLIŠENIE	HORIZONTÁLNA FREKVENCIA (kHz)	VERTIKÁLNA FREKVENCIA (Hz)
VGA	640x480@60Hz	31.469	59.94
VGA	640x480@67Hz	35	66.667
VGA	640x480@72Hz	37.861	72.809
VGA	640x480@75Hz	37.5	75
VGA	640x480@100Hz	51.08	99.769
VGA	640x480@120Hz	61.91	119.518
DOS MODE	720x400@70Hz	31.469	70.087
DOS MODE	720x480@60Hz	29.855	59.710
SD	720x576@50Hz	31.25	50
SVGA	800x600@56Hz	35.156	56.25
SVGA	800x600@60Hz	37.879	60.317
SVGA	800x600@72Hz	48.077	72.188
SVGA	800x600@75Hz	46.875	75
SVGA	800x600@100Hz	63.684	99.662
SVGA	800x600@120Hz	76.302	119.97
SVGA	832x624@75Hz	49.725	74.551
XGA	1024x768@60Hz	48.363	60.004
XGA	1024x768@70Hz	56.476	70.069
XGA	1024x768@75Hz	60.023	75.029
XGA	1024x768@100Hz	81.577	99.972
XGA	1024x768@120Hz	97.551	119.989
SXGA	1280x1024@60Hz	63.981	60.02
SXGA	1280x1024@75Hz	79.975	75.025
Full HD	1920x1080@60Hz	67.5	60
UHD	3840x2160@60Hz	135	60
UHD	3840x2160@120Hz	266.653	120
UHD	3840x2160@144Hz	319.944	143.989

Priradenie kolíkov



19-kolíkový signálny kábel pre farebné zobrazenie

Číslo kolíka	Názov signálu	Číslo kolíka	Názov signálu	Číslo kolíka	Názov signálu
1.	TMDS údaje 2+	9.	TMDS údaje 0-	17.	Uzemnenie DDC/CEC
2.	Tienenie TMDS údajov 2	10.	TMDS synchronizácia +	18.	Napájanie +5 V
3.	TMDS údaje 2-	11.	Tienenie TMDS synchronizácie	19.	Rozpoznanie aktivačnej zástrčky
4.	TMDS údaje 1+	12.	Synchronizácia TMDS-		
5.	Tienenie TMDS údajov 1	13.	CEC		
6.	TMDS údaje 1-	14.	Vyhradené (N.C. na zariadení)		
7.	TMDS údaje 0+	15.	SCL		
8.	Tienenie TMDS údajov 0	16.	SDA		



20-kolíkový signálny kábel pre farebné zobrazenie

Kolík č.	Názov signálu	Kolík č.	Názov signálu
1	ML_Lane 3 (n)	11	GND
2	GND	12	ML_Lane 0 (p)
3	ML_Lane 3 (p)	13	CONFIG1
4	ML_Lane 2 (n)	14	CONFIG2
5	GND	15	AUX_CH(p)
6	ML_Lane 2 (p)	16	GND
7	ML_Lane 1 (n)	17	AUX_CH(n)
8	GND	18	Rozpoznanie aktivačnej zástrčky
9	ML_Lane 1 (p)	19	Return DP_PWR
10	ML_Lane 0 (n)	20	DP_PWR

Plug and Play

Funkcia Plug and Play DDC2B

Tento monitor je vybavený funkciou VESA DDC2B, ktorá je v súlade s normou VESA DDC STANDARD. Umožňuje monitoru informovať hostiteľský systém o svojej identite, a to v súlade so stupňom používaného DDC a komunikovať so systémom o dodatočných informáciách týkajúcich sa jeho zobrazovacích schopností.

DDC2B predstavuje dvojsmerný dátový kanál založený na protokole I2C. Hostiteľ dokáže vyžiadať informácie EDID prostredníctvom kanála DDC2B.



Informácie o patentoch spoločnosti DTS nájdete na adrese <http://patents.dts.com>. Vyrobené na základe licencie od spoločnosti DTS Licensing Limited. Názov DTS, symbol a názov DTS a symbol spolu sú registrované ochranné známky a DTS Sound je ochranná známka spoločnosti DTS, Inc. © DTS, Inc. Všetky práva vyhradené.