

AGON



Bruksanvisning för
LCD-skärm

AG275QXN

AG275QZN

AG275QZ

AOC

www.aoc.com

©2022 AOC.All Rights Reserved

HDMI[®]
HIGH-DEFINITION MULTIMEDIA INTERFACE

Säkerhet	1
Nationella konventioner	1
Ström	2
Installation	3
Rengöring	4
Övrigt	5
Installation	6
Förpackningens innehåll	6
Montera stativ och fot	7
Justera visningsvinkeln	8
Ansluta bildskärmen	9
Fästa väggmonteringsarm	10
Adaptive-Sync-funktion (tillgänglig för utvalda modeller)	11
AMD FreeSync-funktion (tillgänglig för utvalda modeller)	12
AMD FreeSync Premium-funktion (tillgänglig för utvalda modeller)	13
AMD FreeSync Premium Pro-funktion (tillgänglig för utvalda modeller)	14
G-SYNC Compatible-funktion (tillgänglig för utvalda modeller)	15
HDR	16
Inställning	17
Snabbtangenter	17
Guide till OSD-knappar (Meny)	18
OSD Setting (Bildskärmsinställning)	20
Game Setting (Spelinställningar)	21
Image Setup (Bildinställning)	24
Color Setup (Färginställning)	25
Extra	26
LED-indikation	28
Felsökning	29
Specifikationer	30
Allmänna specifikationer	30
Förinställda visningslägen	31
Stifttilldelningar	32
Plug and Play	33

Säkerhet

Nationella konventioner

Följande underavsnitt beskriver de vedertagna benämningar som används i detta dokument.

Anmärkningar, försiktighetsåtgärder och varningar

I denna bruksanvisning kan textavsnitt åtföljas av en ikon och tryckt i fet eller kursiv stil. Dessa textavsnitt är anmärkningar, försiktighetsåtgärder och varningar enligt följande:



OBS! OBS! indikerar viktig information som hjälper dig att använda systemet på ett bättre sätt.



FÖRSIKTIGT! FÖRSIKTIGT indikerar antingen potentiell skada på maskinvara eller dataförlust och beskriver hur du undviker problemet.




WARNING! EN WARNING indikerar eventuell risk för personskada och beskriver hur man undviker problemet. Vissa varningar kan visas med ett annat format och kan inkludera en ikon. I sådana fall visas varningen på grund av nationella föreskrifter.

Ström

 Skärmen ska bara användas från den typ av strömkälla som anges på etiketten. Är du osäker på vilken typ av ström du har i hemmet, kontakta en lokal försäljare eller elleverantör.

 Skärmen är utrustad med en jordad trestiftskontakt, en kontakt med ett tredje (jordat) stift. Kontakten passar bara i jordade vägguttag som en säkerhetsfunktion. Om uttaget inte kan ta en kontakt med tre ledningar, måste en elektriker installera ett passande uttag, eller använd en adapter för att jorda produkter riktigt. Motarbeta inte syftet med den jordade kontakten.

 Dra ut kontakten vid åskväder eller när den inte ska användas under en längre tid. Det skyddar skärmen från skador under spänningssprång.

 Överbelasta inte eluttagslistor och förlängningssladdar. Överbelastning kan resultera i brand eller elektriska stötar.

 För att säkerställa tillfredställande funktion, ska skärmen bara användas med UL-listade datorer som har korrekt konfigurerade mottagare som är markerade mellan 100-240 V, min. 5 A.

 Vägguttaget ska installeras intill utrustningen och ska vara lättåtkomligt.

Installation

! Placera inte bildskärmen på instabila vagnar, stativ, fästen eller bord. Faller bildskärmen kan den skada en person och orsaka allvarlig skada på produkten. Använd endast vagnar, stativ, fästen eller bord som rekommenderas av tillverkaren eller säljs tillsammans med denna produkt. Följ tillverkarens anvisningar vid installation och använd monterings tillbehör som rekommenderas av tillverkaren. Står produkten på en vagn ska dessa flyttas försiktigt.

! För aldrig in föremål i spåret i bildskärmens hölje. Det kan skada kretsarna och orsaka brand eller elektriska stötar. Spill aldrig vätska på bildskärmen.

! Placera aldrig produktens framsida på golvet.

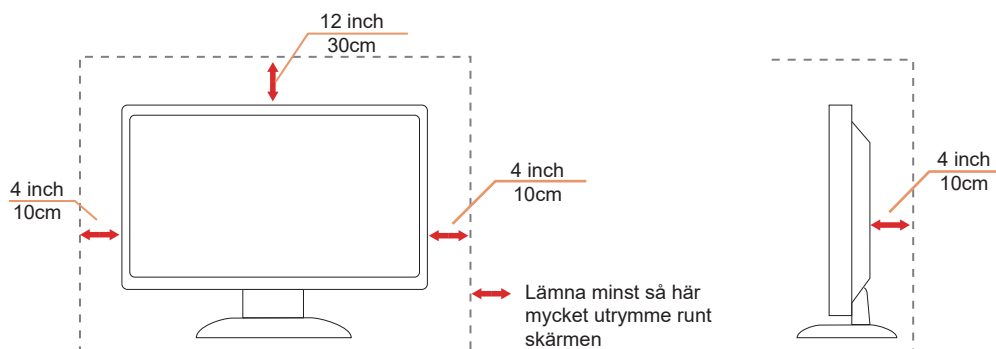
! Om skärmen monteras på en vägg eller hylla, använd en sats som godkänts av tillverkaren och följ anvisningarna på satsen.

! Lämna plats runt bildskärmen enligt nedan. Annars är ventilationen otillräcklig och överhettning kan därför orsaka brand eller skada på bildskärmen.

! För att undvika potentiell skada, exempelvis att panelen lossnar från infattningen, ska skärmen inte lutas ner mer än 5 grader. Om den lutas ner i mer än 5 graders vinkel kommer skador på skärmen inte att täckas av garantin.

Nedan visas det rekommenderade ventilationsområdet runt bildskärmen när den installerats på vägg eller stativet:

Installation med stativ



Rengöring


⚠ Rengör kåpan regelbundet med en vattenfuktad, mjuk duk.

⚠ Använd en mjuk bomulls- eller mikrofiberduk vid rengöring. Duken ska vara fuktig och nästan torr, låt ingen vätska komma in i höljet.




⚠ Dra ur elsladden innan produkten rengörs.

Övrigt

 Om produkten avger en stark lukt, ljud eller rök, ta OMEDELBART ut nätkabeln ur vägguttaget och kontakta ett servicecenter.

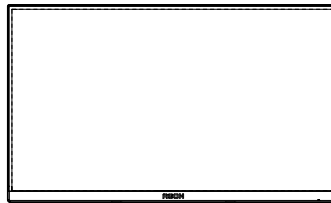
 Kontrollera att ventilationsöppningarna inte blockeras av ett bord eller en gardin.

 Utsätt inte LCD-skärmen för kraftiga vibrationer eller slag under drift.

 Slå inte på och tappa inte bildskärmen under drift eller transport.

Installation

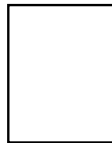
Förpackningens innehåll



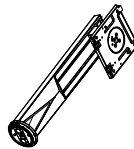
Monitor



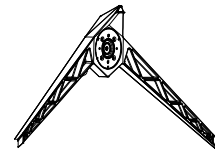
Quick Start



Warranty card



Stand



Base



Power Cable



DP Cable



HDMI Cable



USB Cable



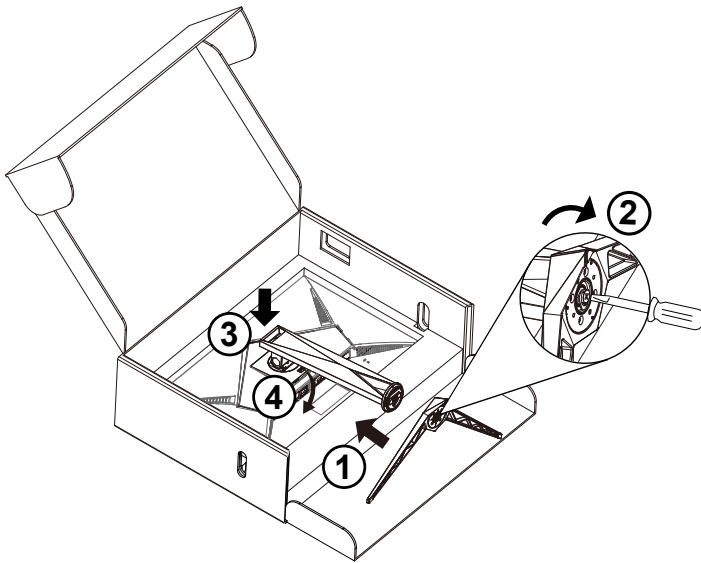
Micphone Cable

*Inte alla signalkablar medföljer i alla länder och regioner. Kontrollera med den lokala försäljaren eller AOC:s avdelningskontor för bekräftelse.

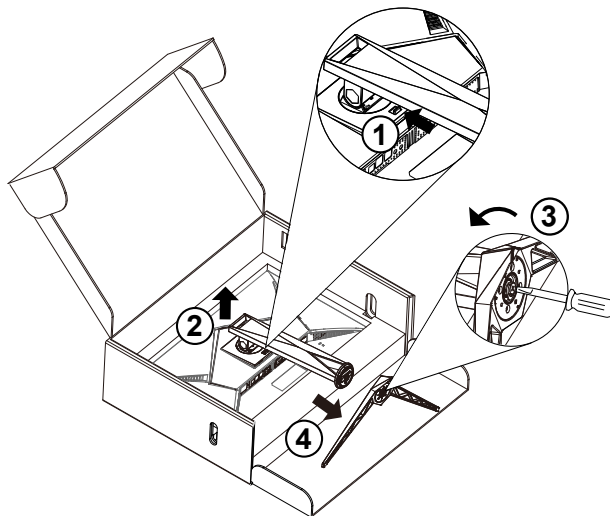
Montera stativ och fot

Montera eller ta bort stativet enligt stegen nedan.

Installera:



Ta bort:

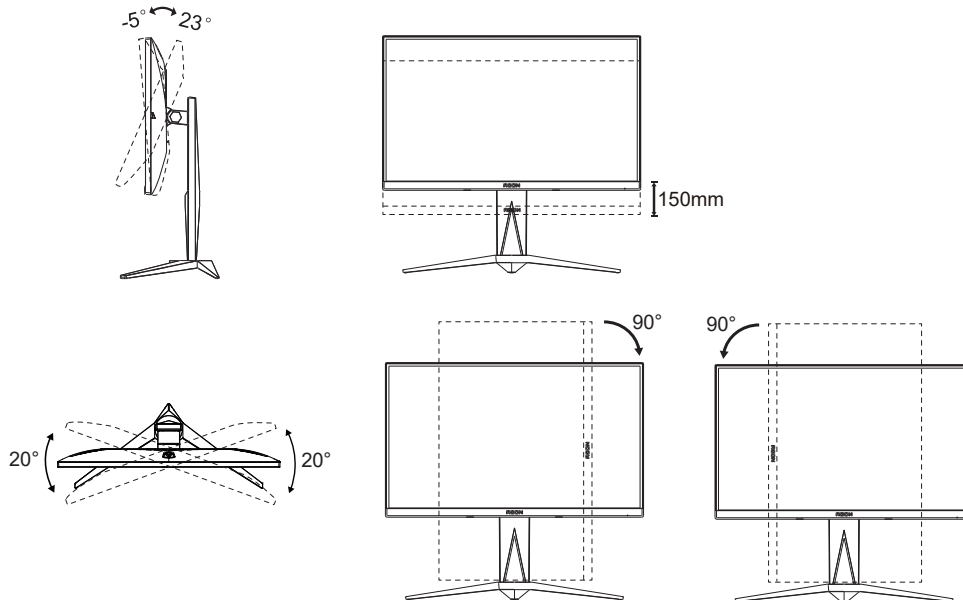


Justera visningsvinkeln

För bästa bild rekommenderar vi att du tittar på hela bildskärmen rakt framifrån och sedan justerar skärmens vinkel efter egen smak.

Håll stativet så att bildskärmen inte välter när du ändrar vinkeln.

Du kan justera bildskärmen enligt nedan:



OBS!

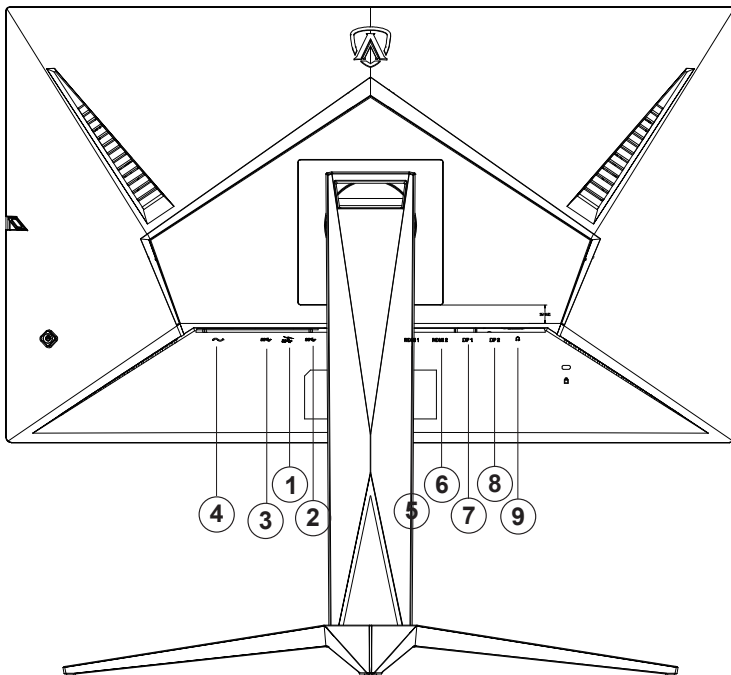
Rör inte vid LCD-skärmen när du ändrar vinkeln. Om du rör vid LCD-skärmen kan det orsaka skador.

Varning:

1. För att undvika potentiell skada på bildskärmen, exempelvis att panelen lossnar, ska skärmen inte lutas ner mer än 5 grader.
2. Tryck inte på bildskärmen medan du ställer in vinkeln på skärmen. Håll enbart i infattningen.

Ansluta bildskärmen

Kabelanslutningar på baksidan av skärmen.



1. USB3.2 Gen1 nedströms + snabbbladdning
2. USB3.2 Gen1 nedströms x 2
3. USB3.2 Gen1 uppströms
4. Strömingång
5. HDMI1
6. HDMI2
7. DP1
8. DP2
9. Hörlurar

Anslutning till dator

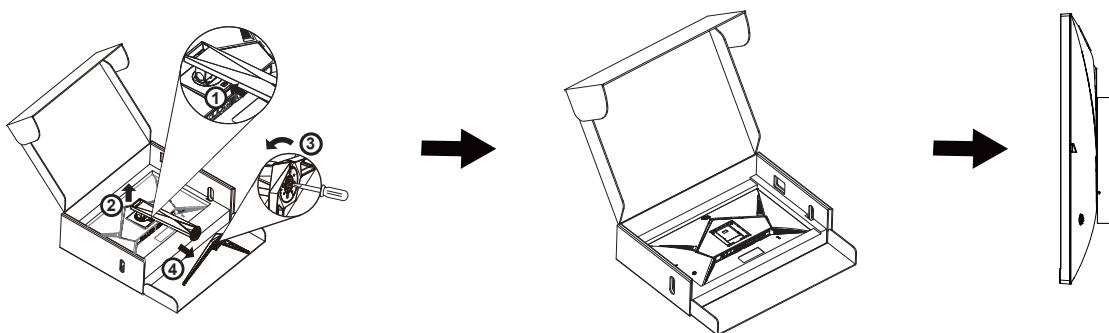
1. Anslut strömkabeln till baksidan av bildskärmen ordentligt.
2. Stäng av datorn och lossa dess nätkabel.
3. Anslut bildsignalkabeln till videokontakten på datorn.
4. Koppla in datorns och bildskärmens strömkabel i ett eluttag.
5. Slå på datorn och bildskärmen.

Om bildskärmen visar en bild, är installationen klar. Visas ingen bild, se felsökningen.

För att skydda utrustningen ska datorn och LCD-skärmen alltid stängas av före anslutning.

Fästa väggmonteringsarm

Preparing to Install An Optional Wall Mounting Arm.

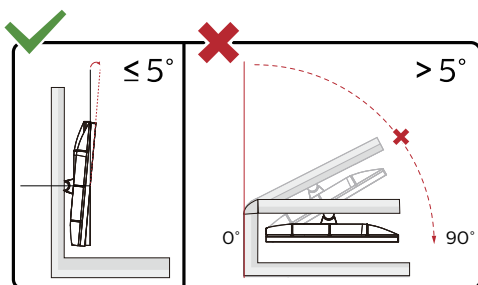


Du kan fästa bildskärmen vid en väggmonteringsarm (köps separat). Koppla bort strömmen innan du utför denna procedur. Följ dessa steg:

1. Ta bort basen.
2. Följ tillverkarens instruktioner för att sätta ihop väggmonteringsarmen.
3. Placera väggmonteringsarmen baktill på bildskärmen. Rikta in hålen på armen med hålen baktill på bildskärmen.
4. Återanslut sladdarna. Se bruksanvisningen till den valfria väggmonteringsarmen för instruktioner om hur du fäster den vid väggen.



Notera : VESA monteringskruvhål finns inte tillgängliga på alla modeller, kontrollera med återförsäljaren eller den officiella avdelningen på AOC.



* Skärmdesignen kan skilja sig från de avbildade.

Varning:

1. För att undvika potentiell skada på bildskärmen, exempelvis att panelen lossnar, ska skärmen inte lutats ner mer än 5 grader.
2. Tryck inte på bildskärmen medan du ställer in vinkeln på skärmen. Håll enbart i infattningen.

Adaptive-Sync-funktion (tillgänglig för utvalda modeller)

1. Adaptive-Sync-funktionen fungerar med DP/HDMI
2. Kompatibla grafikkort: Rekommendationslistan är som nedan och kan också kontrolleras genom att besöka www.AMD.com

Grafikkort

- Radeon™ RX Vega series
- Radeon™ RX 500 series
- Radeon™ RX 400 series
- Radeon™ R9/R7 300 series (utom R9 370/X, R7 370/X, R7 265)
- Radeon™ Pro Duo (2016)
- Radeon™ R9 Nano series
- Radeon™ R9 Fury series
- Radeon™ R9/R7 200 series (utom R9 270/X, R9 280/X)

Processorer

- AMD Ryzen™ 7 2700U
- AMD Ryzen™ 5 2500U
- AMD Ryzen™ 5 2400G
- AMD Ryzen™ 3 2300U
- AMD Ryzen™ 3 2200G
- AMD PRO A12-9800
- AMD PRO A12-9800E
- AMD PRO A10-9700
- AMD PRO A10-9700E
- AMD PRO A8-9600
- AMD PRO A6-9500
- AMD PRO A6-9500E
- AMD PRO A12-8870
- AMD PRO A12-8870E
- AMD PRO A10-8770
- AMD PRO A10-8770E
- AMD PRO A10-8750B
- AMD PRO A8-8650B
- AMD PRO A6-8570
- AMD PRO A6-8570E
- AMD PRO A4-8350B
- AMD A10-7890K
- AMD A10-7870K
- AMD A10-7850K
- AMD A10-7800
- AMD A10-7700K
- AMD A8-7670K
- AMD A8-7650K
- AMD A8-7600
- AMD A6-7400K

AMD FreeSync-funktion (tillgänglig för utvalda modeller)

1. AMD FreeSync-funktionen fungerar med DP/HDMI
2. Kompatibla grafikkort: Rekommendationslistan är som nedan och kan också kontrolleras genom att besöka www.AMD.com

Grafikkort

- Radeon™ RX Vega series
- Radeon™ RX 500 series
- Radeon™ RX 400 series
- Radeon™ R9/R7 300 series (utom R9 370/X, R7 370/X, R7 265)
- Radeon™ Pro Duo (2016)
- Radeon™ R9 Nano series
- Radeon™ R9 Fury series
- Radeon™ R9/R7 200 series (utom R9 270/X, R9 280/X)

Processorer

- AMD Ryzen™ 7 2700U
- AMD Ryzen™ 5 2500U
- AMD Ryzen™ 5 2400G
- AMD Ryzen™ 3 2300U
- AMD Ryzen™ 3 2200G
- AMD PRO A12-9800
- AMD PRO A12-9800E
- AMD PRO A10-9700
- AMD PRO A10-9700E
- AMD PRO A8-9600
- AMD PRO A6-9500
- AMD PRO A6-9500E
- AMD PRO A12-8870
- AMD PRO A12-8870E
- AMD PRO A10-8770
- AMD PRO A10-8770E
- AMD PRO A10-8750B
- AMD PRO A8-8650B
- AMD PRO A6-8570
- AMD PRO A6-8570E
- AMD PRO A4-8350B
- AMD A10-7890K
- AMD A10-7870K
- AMD A10-7850K
- AMD A10-7800
- AMD A10-7700K
- AMD A8-7670K
- AMD A8-7650K
- AMD A8-7600
- AMD A6-7400K

AMD FreeSync Premium-funktion (tillgänglig för utvalda modeller)

1. AMD FreeSync Premium-funktionen fungerar med DP/HDMI
2. Kompatibla grafikkort: Rekommendationslistan är som nedan och kan också kontrolleras genom att besöka www.AMD.com

Grafikkort

- Radeon™ RX Vega series
- Radeon™ RX 500 series
- Radeon™ RX 400 series
- Radeon™ R9/R7 300 series (utom R9 370/X, R7 370/X, R7 265)
- Radeon™ Pro Duo (2016)
- Radeon™ R9 Nano series
- Radeon™ R9 Fury series
- Radeon™ R9/R7 200 series (utom R9 270/X, R9 280/X)

Processorer

- AMD Ryzen™ 7 2700U
- AMD Ryzen™ 5 2500U
- AMD Ryzen™ 5 2400G
- AMD Ryzen™ 3 2300U
- AMD Ryzen™ 3 2200G
- AMD PRO A12-9800
- AMD PRO A12-9800E
- AMD PRO A10-9700
- AMD PRO A10-9700E
- AMD PRO A8-9600
- AMD PRO A6-9500
- AMD PRO A6-9500E
- AMD PRO A12-8870
- AMD PRO A12-8870E
- AMD PRO A10-8770
- AMD PRO A10-8770E
- AMD PRO A10-8750B
- AMD PRO A8-8650B
- AMD PRO A6-8570
- AMD PRO A6-8570E
- AMD PRO A4-8350B
- AMD A10-7890K
- AMD A10-7870K
- AMD A10-7850K
- AMD A10-7800
- AMD A10-7700K
- AMD A8-7670K
- AMD A8-7650K
- AMD A8-7600
- AMD A6-7400K

AMD FreeSync Premium Pro-funktion (tillgänglig för utvalda modeller)

1. AMD FreeSync Premium Pro-funktionen fungerar med DP/HDMI
2. Kompatibla grafikkort: Rekommendationslistan är som nedan och kan också kontrolleras genom att besöka www.AMD.com

Grafikkort

- Radeon™ RX Vega series
- Radeon™ RX 500 series
- Radeon™ RX 400 series
- Radeon™ R9/R7 300 series (utom R9 370/X, R7 370/X, R7 265)
- Radeon™ Pro Duo (2016)
- Radeon™ R9 Nano series
- Radeon™ R9 Fury series
- Radeon™ R9/R7 200 series (utom R9 270/X, R9 280/X)

Processorer

- AMD Ryzen™ 7 2700U
- AMD Ryzen™ 5 2500U
- AMD Ryzen™ 5 2400G
- AMD Ryzen™ 3 2300U
- AMD Ryzen™ 3 2200G
- AMD PRO A12-9800
- AMD PRO A12-9800E
- AMD PRO A10-9700
- AMD PRO A10-9700E
- AMD PRO A8-9600
- AMD PRO A6-9500
- AMD PRO A6-9500E
- AMD PRO A12-8870
- AMD PRO A12-8870E
- AMD PRO A10-8770
- AMD PRO A10-8770E
- AMD PRO A10-8750B
- AMD PRO A8-8650B
- AMD PRO A6-8570
- AMD PRO A6-8570E
- AMD PRO A4-8350B
- AMD A10-7890K
- AMD A10-7870K
- AMD A10-7850K
- AMD A10-7800
- AMD A10-7700K
- AMD A8-7670K
- AMD A8-7650K
- AMD A8-7600
- AMD A6-7400K

G-SYNC Compatible-funktion (tillgänglig för utvalda modeller)

1. G-SYNC Compatible-funktionen fungerar med DP/HDMI
2. För att få en perfekt spelupplevelse med G-SYNC måste du köpa ett separat NVIDIA GPU-kort som stöder G-SYNC.

G-sync systemkrav

Stationär dator ansluten till G-SYNC-skärm:

Grafikkort som stöds: G-SYNC-funktioner kräver NVIDIA GeForce® GTX 650 Ti BOOST eller högre grafikkort.

Drivrutin: R340.52 eller senare

Operativsystem:

Windows 10

Windows 8.1

Windows 7

Systemkrav: DisplayPort 1.2 för GPU:n måste stödjas.

Bärbar dator som är ansluten till G-Sync-skärmen:

Grafikkort som stöds: NVIDIA GeForce® GTX 980M, GTX 970M, GTX 965M GPU eller högre grafikkort

Drivrutin: R340.52 eller högre

Operativsystem:

Windows 10

Windows 8.1

Windows 7

Systemkrav: DisplayPort 1.2 som drivs direkt från GPU:n måste stödjas.

För mer information om NVIDIA G-SYNC, besök <https://www.nvidia.cn/>

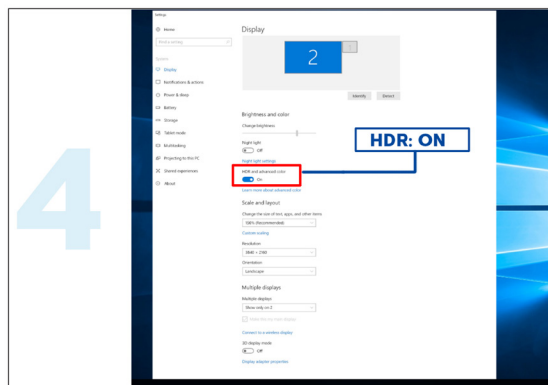
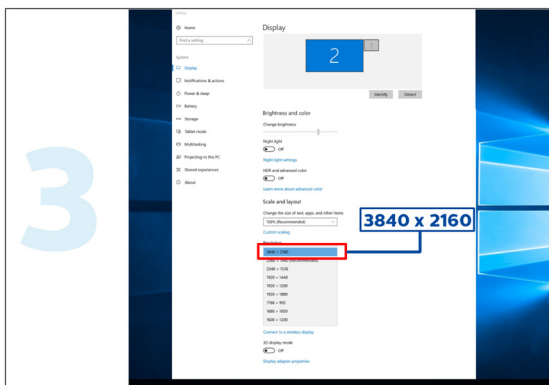
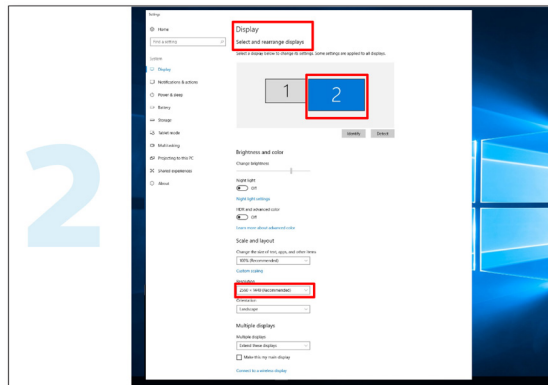
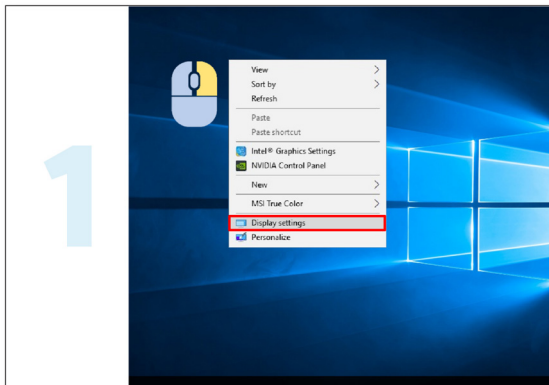
HDR

Den är kompatibel med ingångssignaler i HDR10-format.

Display kan aktivera HDR-funktionen automatiskt om spelaren och innehållet är kompatibelt. Kontakta enhetens tillverkare och innehållsleverantören för information om kompatibilitet för din enhet och innehåll. Välj "Av" för HDR-funktionen när du inte behöver den automatiska aktiveringsfunktionen.

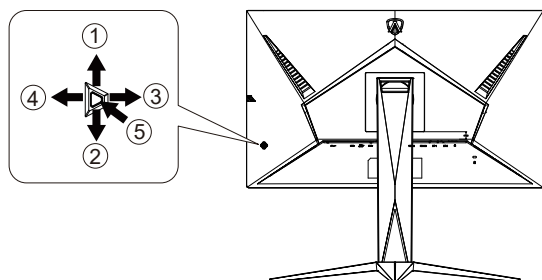
Obs:

1. Ingen speciell inställning krävs för DisplayPort/HDMI-gränssnitt i WIN10-versioner som är lägre (äldre) än V1703.
2. Endast HDMI-gränssnittet är tillgängligt och DisplayPort-gränssnittet fungerar inte i WIN10-version V1703.
3. 3840x2160 på 50 Hz /60 Hz rekommenderas inte för dator, utan enbart för UHD-spelare eller Xbox-ones / PS4-Pro.
 - a. Displayens upplösning är inställd på 3840 x 2160 och HDR är förinställt till På. Under dessa förhållanden kan skärmen dämpas något, vilket indikerar att HDR has aktiverats.
 - b. Efter att en applikation har angetts kan den bästa HDR-effekten uppnås när upplösningen ändras till 3840 x 2160 (om tillgänglig)



Inställning

Snabbtangenter



1	Källa/Avsluta
2	Dial Point/Ned
3	Spelläge/Vänster
4	Skuggkontroll/Höger
5	Ström/Meny/Enter

Ström/Meny/Enter

Tryck på Ström-knappen för att slå på bildskärmen.

När ingen skärmmeny visas, tryck för att visa skärmmenyn eller bekräfta ditt val. Tryck i cirka 2 sekunder för att stänga av bildskärmen.

Dial Point/Ned (AG275QXN)

När det inte finns någon OSD, tryck på knappen Dial Point för att visa/dölja Dial Point.

Dial Point/Ned (AG275QZ/AG275QZN)

När det inte finns någon skärmmeny, tryck på knappen Dial Point för att aktivera Dial Point eller Dynamic Dial Point eller stänga av den.

Spelläge/vänster

När ingen skärmmeny (OSD) visas, tryck på "vänster"-knappen för att öppna spelläget, tryck sedan på "vänster" eller "höger" knapp för att välja spelläge (FPS, RTS, Racing, Spelare 1, Spelare 2 eller Spelare 3) efter speltyp.

Skuggkontroll/Höger

När ingen skärmmeny (OSD) visas, tryck på "höger" knapp för att aktivera Skuggkontroll.

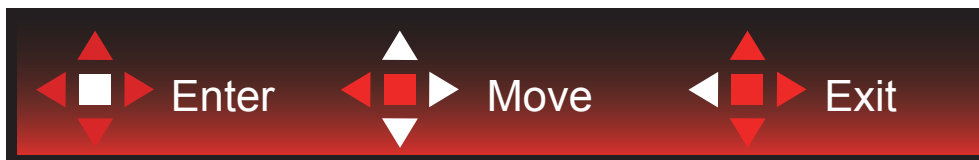
Källa/Avsluta

När skärmmenyn (OSD) är stängd fungerar knappen Source (Källa) Avsluta som snabbknapp för källan.

Guide till OSD-knappar (Meny)



Enter (Öppna): Använd knappen Enter (Öppna) för att öppna nästa OSD-nivå
Move (Flytta): Använd knappen Vänster / Upp / Ned för att flytta mellan OSD-alternativ
Exit (Avsluta): Använd knappen Höger för att stänga OSD:n



Enter (Öppna): Använd knappen Enter (Öppna) för att öppna nästa OSD-nivå
Move (Flytta): Använd knappen Höger / Upp / Ned för att flytta mellan OSD-alternativ
Exit (Avsluta): Använd knappen Vänster för att stänga OSD:n



Enter (Öppna): Använd knappen Enter (Öppna) för att öppna nästa OSD-nivå
Move (Flytta): Använd knappen Upp / Ned för att flytta mellan OSD-alternativ
Exit (Avsluta): Använd knappen Vänster för att stänga OSD:n



Move (Flytta): Använd knappen Left / Right / Down (Vänster/Höger/Ner) för att flytta till OSD-alternativ



Exit (Avsluta): Använd knappen Left (Vänster) för att stänga OSD:n till föregående OSD-nivå
Enter (Öppna): Använd knappen Right (Höger) för att öppna nästa OSD-nivå
Select (Välj): Använd knappen Up / Down (Upp/Ner) för att flytta till OSD-alternativ



Enter (Öppna): Använd knappen Enter (Öppna) för att verkställa OSD-inställningen och tillbaka till föregående OSD-nivå
Select (Välj): Använd knappen Down (Ner) för att justera OSD-inställningen



Select (Välj): Använd knappen Up / Down (Upp/Ner) för att justera OSD-inställningen



Enter (Öppna): Använd knappen Enter (Öppna) för att stänga OSD:n till föregående OSD-nivå
Select (Välj): Använd knappen Left / Right (Vänster/Höger) för att justera OSD-inställningen

OSD Setting (Bildskärmsinställning)

Grundläggande och enkel instruktion om kontrollknapparna.




- 1). Tryck på MENY-knappen för att aktivera skärmmeny-fönstret.
- 2). Följ knappguiden för att flytta eller välja (justera) OSD-inställningar.
- 3). Låsa/låsa upp skärmmenyn: För att låsa eller låsa upp skärmmenyn, håll in Neråt-knappen i 10 sekunder när skärmmenyn inte är aktiv.

OBS!

- 1). Om produkten enbart har en signalingång, är alternativet "Val av ingång" inaktiverat.
- 2). Endast ett alternativ kan vara aktiverat för de fyra lägena ECO (förutom standardläge), DCR, DCB.

Game Setting (Spelinställningar)

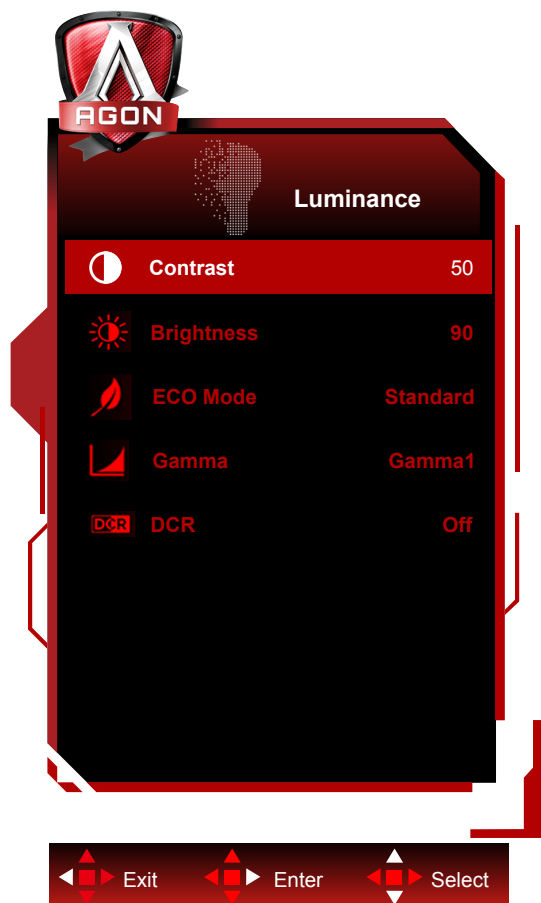


	Game Mode (Spelläge)	FPS	För att spela FPS-spel (förstapersonskjutare). Förbättrar de svarta nivådetaljerna i mörka teman.
		RTS	För att spela RTS-spel (Realtidsstrategi). Förbättrar bildkvaliteten.
		Racing	För att spela Racingspel. Ger snabbaste responstid och hög färgmättnad.
		Gamer 1 (Spelare 1)	Användarens inställningar sparas som Gamer 1 (Spelare 1).
		Gamer 2 (Spelare 2)	Användarens inställningar sparas som Gamer 2 (Spelare 2).
		Gamer 3 (Spelare 3)	Användarens inställningar sparas som Gamer 3 (Spelare 3).
	Off (Av)	Ingen optimering genom spelläge.	
	Shadow Control (Skuggkontroll)	0-100	Standardinställningarna för Shadow Control (Skuggkontroll) är 50, sedan kan slutanvändaren justera värdet från 50 till 100 eller till 0 för att öka kontrasten för en klar bild. <ol style="list-style-type: none"> Om bilden är för mörk för att detaljerna ska synas ordentligt, justera värdet från 50 till 100 för en klarare bild. Om bilden är för vit för att detaljerna ska synas ordentligt, justera värdet från 50 till 0 för en klarare bild.
Game Color (Spelfärg)	0-20	Spelfärg ger en nivå mellan 0 och 20 för att justera mättnad för att få en bättre bild.	
MBR	0-20	Justera minskning av rörelseoskärpa.	
Adaptive-Sync/ AMD FreeSync/ G-SYNC (tillgänglig för utvalda modeller)*	On (På)/ Off (Av)	Inaktivera eller aktivera Adaptive-Sync/AMD FreeSync/ AMD FreeSync Premium/AMD FreeSync Premium Pro/G-SYNC.	
Overdrive	Weak (Svag)/Medium (Medel)/Strong (Stark)/ Boost (Förstärkning)/ Off (Av)	Justera svarstiden.	
Low input Lag (Låg ingångsfördröjning)	On (På)/ Off (Av)	Stäng av rambufferten för att minska ingångsfördröjningen	
Ramräknare	Av / HögerUpp / HögerNer / VänsterNer / VänsterUpp	Display V-frekvens på det valda hörnet (Ramräknarfunktionen fungerar bara med AMD-grafikkort.)	

OBS!

1. När "HDR-läge" under "Bildinställning" inte är avstängd, så kan "Spelläge", "Skuggkontroll" och "Spelfärg" inte justeras.
2. När "HDR-läge" under "Bildinställning" inte är avstängd, så kan "Spelläge", "Skuggkontroll", "Spelfärg", "MBR" och "Boost" inte justeras eller väljas under "Overdrive".
3. *: Vissa produkter kan skilja sig åt, se den faktiska produkten.

Luminance (Luminans)

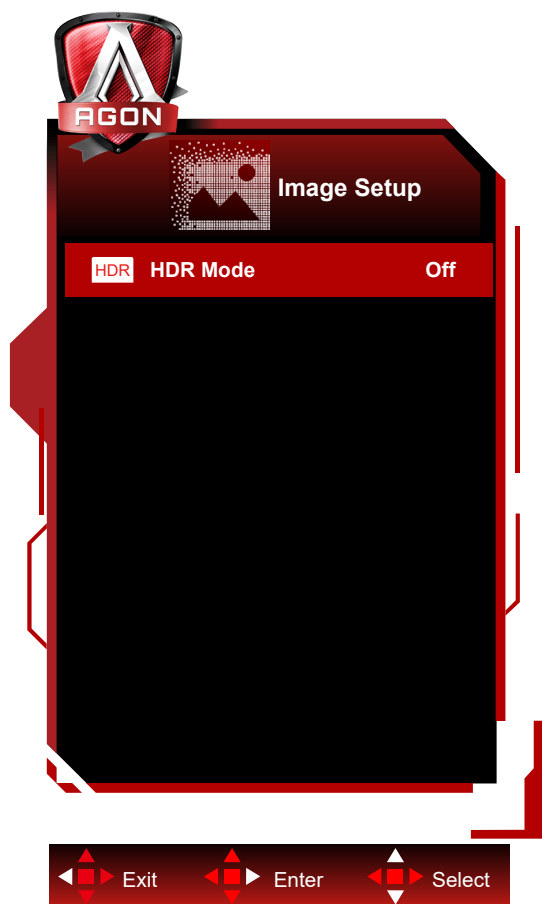


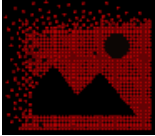
	Contrast (Kontrast)	0-100	Kontrast från digitalt register.	
	Brightness (Ljusstyrka)	0-100	Justering av bakgrundsbelysning	
	Eco mode (Sparläge)	Standard		Standardläge
		Text		Textläge
		Internet		Internetläge
		Game (Spel)		Spelläge
		Movie (Film)		Filmläge
		Sports (Sport)		Sportläge
		Reading (Läs)		Läsläge
	Gamma	Gamma1		Justera till Gamma 1
		Gamma2		Justera till Gamma 2
Gamma3			Justera till Gamma 3	
DCR	Off (Av)/ On (På)	Avaktivera/ Aktivera dynamiskt kontrastförhållande		

OBS!

1. När "HDR-läge" under "Bildinställning" inte är avstängd, så kan "Kontrast" , "Ecoläge" och "Gamma" inte justeras.
2. När "HDR-läge" under "Bildinställning" inte är avstängd, så kan inga objekt under "Luminans" justeras.

Image Setup (Bildinställning)

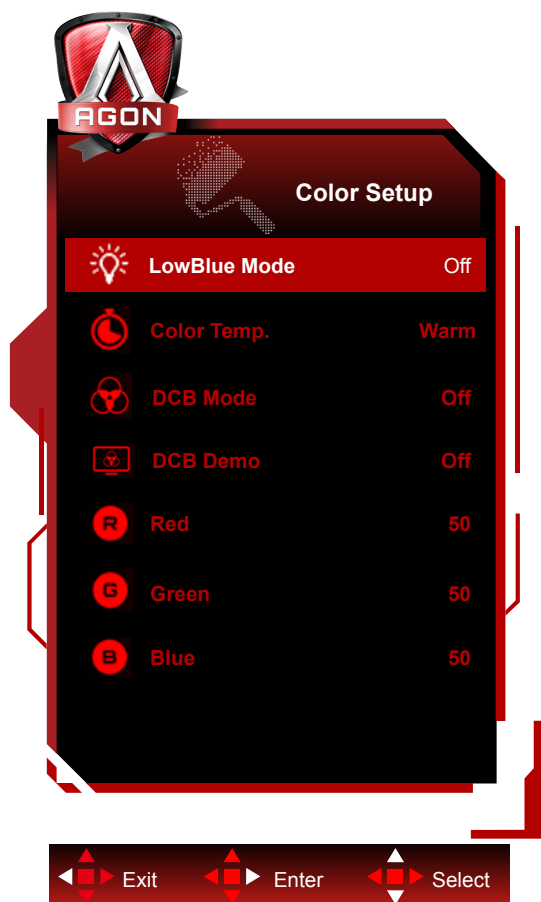



	HDR	Off / DisplayHDR / HDR Picture / HDR Movie / HDR Game	Ställ in HDR-profilen efter dina användningskrav. Anmärkning: När HDR-innehåll identifieras, kommer HDR-alternativet att visas för justering.
	HDR Mode	Off / HDR Picture / HDR Movie / HDR Game	Optimerad för bildens färg och kontrast, som simulerar HDR-effekt. Anmärkning: När HDR-innehåll inte identifieras, kommer HDR-lägesalternativet att visas för justering.

OBS!

När HDR identifieras, visas HDR-alternativet för justering. När HDR inte identifieras, visas alternativet HDR Mode (HDR-läge) för justering.

Color Setup (Färginställning)

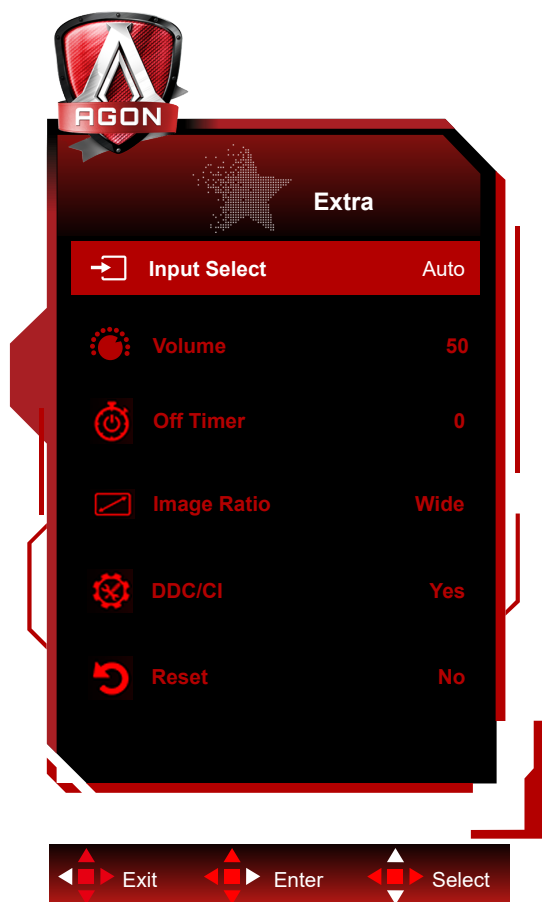



	LowBlue Mode (LowBlue-läge)	Av / Multimedia / Internet / Office / Läsning		Minska blåsljusvägen genom att kontrollera färgtemperaturen.
	Color Temp. (Färgtemperatur)	Warm (Varm)		Återkalla varm färg från EEPROM.
		Normal		Återkalla normal färg från EEPROM.
		Cool (Kall)		Återkalla kall färg från EEPROM.
		sRGB		Återkalla sRGB-färg från EEPROM.
		User (Användare)	Red (Röd)	
	Green (Grön)			Grön förstärkning från Digital-register.
	Blue (Blå)			Blå förstärkning från Digital-register
	DCB Mode (DCB-läge)	Full Enhance (Full förhöjning)	på eller av	Inaktivera eller aktivera läget Full förbättring
		Nature Skin (Naturlig hud)	på eller av	Inaktivera eller aktivera läget Naturlig hud
		Green Field (Gröna fält)	på eller av	Inaktivera eller aktivera läget Gröna fält
		Sky-blue (Himmelsblå)	på eller av	Inaktivera eller aktivera läget Himmelsblå
		AutoDetect (Autoavkänning)	på eller av	Inaktivera eller aktivera läget Autoavkänning.
	DCB Demo		På eller av	Avaktivera eller aktivera Demo
Red (Röd)		0-100	Röd förstärkning från Digital-register.	
Green (Grön)		0-100	Grön förstärkning från Digital-register.	
Blue (Blå)		0-100	Blå förstärkning från Digital-register.	

OBS!

När "HDR-läge" under "Bildinställning" inte är avstängd, så kan inga objekt under "Färginställning" inte justeras.

Extra



	Input Select (Välj Inmatning)	AUTO/HDMI1/ HDMI2/ DP1/DP2	Välj insignalkälla
	Volym (AG275QXN/ AG275QZN)	0-100	Justera volyminställning
	Off timer (Avstängningstimer)	0-24 timmar	Välj avstängningstid
	Image Ratio (Bildförhållande)	Bred / 4:3 / 1:1 / 17"(4:3) / 19"(4:3) / 19"(5:4) / 19"W(16:10) / 21.5"W(16:9) / 22"W(16:10) / 23"W(16:9) / 23.6"W(16:9) / 24"W(16:9)	Välj bildförhållande för visning.
	DDC/CI	ja eller nej	Slå PÅ/AV DDC/CI-support
	Reset (Återställ)	ja eller nej	Återställ menyn till standard

OSD Setup (Bildskärmsinställning)



	Language (Språk)		Välj bildskärmspråk
	Timeout	5-120	Justera bildskärmens timeout
	DP Capability (DP-kapacitet)	1.1/1.2/1.4	Observera att endast DP1.2/DP1.4 stöder funktionen AMD FreeSync Premium
	H. Position (Position-H)	0-100	Justera skärmmenyns horisontella läge
	V. Position (Position-V)	0-100	Justera skärmmenyns vertikala läge
	Transparence (Transparens)	0-100	Justera bildskärmens transparens
	Break Reminder (Påminnelse om rast)	på eller av	Påminnelse om rast om användaren arbetar kontinuerligt i mer än 1 timme

OBS!

Välj DP1.2/DP1.4 för DP-kapacitet om DP-videoinnehållet stödjer DP1.2/DP1.4, välj annars DP1.1

LED-indikation

Status	LED-lampans färg
Fullt strömläge	Vit
Aktiv avstängning	Orange

Felsökning

Problem och fråga	Möjliga lösningar
Ström-LED är inte PÅ	Kontrollera att strömbrytaren är PÅ och att elsladden är rätt isatt i ett jordat uttag och i bildskärmen.
Inga BILDER PÅ SKÄRMEN	<ul style="list-style-type: none"> • Är strömkabeln korrekt ansluten? Kontrollera att elsladdens anslutning och strömtillförseln. • Är videokabeln korrekt ansluten? (Ansluten med VGA-kabel) Kontrollera VGA-kabelanslutningen. (Ansluten med HDMI-kabel) Kontrollera HDMI-kabelanslutningen. (Ansluten med DP-kabel) Kontrollera DP-kabelanslutningen. * VGA/HDMI/DP-ingång finns inte på alla modeller. • Om strömmen är på, starta om datorn för att se den första skärmen (inloggningsskärmen) Om startskärmen (inloggningsskärmen) visas, starta om datorn i tillämpligt läge (säkert läge för Windows 7/8/10) och ändra videokortets frekvens.(Se Inställning av optimal upplösning) Om den första skärmen (inloggningsskärmen) inte visas, kontakta servicecentret eller din återförsäljare. • Visas "Inmatning stöds inte" på skärmen? Du kan se bilden när signalen från videokortet överskrider den maximala upplösningen och frekvensen som bildskärmen kan hantera riktigt.Justera den maximala upplösningen och frekvensen som bildskärmen kan hantera riktigt. • Kontrollera att drivrutinerna för AOC:s bildskärmar har installerats.
Suddig bild och problem med skuggbilder	Ställ in kontrast- och ljusstyrkekontrollerna. Tryck på snabbknappen (AUTO). Kontrollera att du inte använder en förlängningssladd eller kopplingsdosa. Vi rekommenderar att du ansluter bildskärmen direkt till videokortets utgångskontakt på baksidan.
Bilden studsar, flimrar eller vågmönster uppträder på bilden	Flytta elektriska apparater som kan orsaka elektriska störningar så långt bort från bildskärmen som möjligt. Använd den högsta uppdateringsintervall din bildskärm klarar med den upplösning du använder.
Bildskärmen har fastnat i aktiv avstängning	Datorns strömbrytare ska vara i påslaget läge. Datorns videokort ska passa exakt i öppningen. Kontrollera att bildskärmens videokortkabel sitter ordentligt i datorn. Kontrollera bildskärmens vidokabel och se till att inga stift är böjda. Kontrollera att datorn fungerar genom att trycka på CAPS LOCK-tangenten på tangentbordet samtidigt som du tittar på LED-indikationen för CAPS LOCK. LED-indikationen ska TÄNDAS eller SLÄCKAS när du tryckt på CAPS LOCK-tangenten.
Saknar EN AV DE PRIMÄRA FÄRGERNA(RÖD, GRÖN eller BLÅ)	Kontrollera bildskärmens vidokabel och se till att inga stift är skadat. Kontrollera att bildskärmens videokortkabel sitter ordentligt i datorn.
SKÄRMBILDEN ÄR INTE CENTRERAD ELLERhar inte RÄTT STORLEK	Justera Position-H och Position-V eller tryck på snabbknappen (AUTO).
Bilden HAR FÄRGFEL(VITT SER INTE VITT UT)	Justera RGB-färg eller välj önskad färg.
Horisontella ELLER VERTIKALA STÖRNINGAR PÅskärmen	Använd avstängningsläget i Windows 7/8/10 för att justera Klockan och Fokus. Tryck på snabbknappen (AUTO).
Föreskrifter och Service	Se informationen i Föreskrifter och Service i CD-bruksanvisningen eller www.aoc.com (för att hitta modellen du har köpt där du bor och för att hitta informationen i Föreskrifter och Service på sidan Support.)

Specifikationer

Allmänna specifikationer

Panel	Modellnamn	AG275QXN AG275QZN AG275QZ		
	Skärmtyp	TFT LCD-färgskärm		
	Visningsyta	68,5 cm diagonalt		
	Pixeltäthet	0,2331mm (H) × 0,2331mm (V)		
	Display Color (Färgvisning)	16.7M färger		
Övrigt	Horisontell frekvens	30~230kHz (HDMI) 30~250kHz (DP) (AG275QXN) 30~255kHz (DP) (AG275QZN/AG275QZ)		
	Horisontell skärmstorlek (maximal)	596.736 mm		
	Vertikal frekvens	48~144Hz (HDMI) 48~165Hz (DP) (AG275QXN) 48~240Hz (DP) (AG275QZN) 48~270Hz (DP) (AG275QZ)		
	Vertikal skärmstorlek (maximal)	335.664 mm		
	Optimal förinställd upplösning	2560 x 1440@60Hz		
	Max resolution	2560 x 1440@144Hz (HDMI) 2560 x 1440@165Hz (DP) (AG275QXN) 2560 x 1440@240Hz (DP) (AG275QZN) 2560 x 1440@270Hz (DP) (AG275QZ)		
	Plug & Play	VESA DDC2B/CI		
	Strömkälla	100-240V~, 50/60Hz, 1.5A		
	Effektförbrukning	Typisk (standard ljusstyrka och kontrast)	30W (AG275QXN)	26W (AG275QZN/ AG275QZ)
		Max. (ljusstyrka = 100, kontrast = 100)	≤95W (AG275QXN/ AG275QZN) ≤115W (AG275QZ)	
Vänteläge		≤0.5W		
Fysiska egenskaper	Anslutningstyp	HDMI/ DP/ USB / Hörlursuttag		
	Signalkabeltyp	Borttagbar		
Miljö	Temperatur	Drift	0°C ~ 40°C	
		Ur drift	-25°C ~ 55°C	
	Luftfuktighet	Drift	10 ~ 85 % (utan kondens)	
		Ur drift	5 % ~ 93% (utan kondens)	
	Höjd	Drift	0 - 5 000 m (0 – 16404 fot)	
		Ur drift	0 - 12 192 m (0 – 40000 fot)	

AG275QXN/EU

AG275QZN/EU

AG275QZ/EU



Förinställda visningslägen

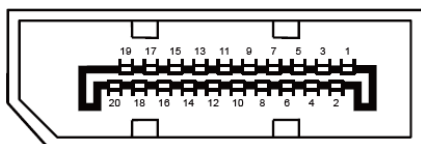
STANDARD	UPPLÖSNING	HORISONTELL FREKvens (kHz)	VERTIKAL FREKvens (Hz)
VGA	640x480@60Hz	31.469	59.94
	640x480@72Hz	37.861	72.809
	640x480@75Hz	37.5	75
	640x480@100Hz	50.313	99.826
	640x480@120Hz	60.938	119.72
SVGA	800x600@56Hz	35.156	56.25
	800x600@60Hz	37.879	60.317
	800x600@72Hz	48.077	72.188
	800x600@75Hz	46.875	75
	800x600@100Hz	62.76	99.778
	800x600@120Hz	76.302	119.972
XGA	1024x768@60Hz	48.363	60.004
	1024x768@70Hz	56.476	70.069
	1024x768@75Hz	60.023	75.029
	1024x768@100Hz	80.448	99.811
	1024x768@120Hz	97.551	119.989
SXGA	1280x1024@60Hz	63.981	60.02
	1280x1024@75Hz	79.976	75.025
WXGA+	1440x900@60Hz	55.935	59.887
	1440x900@60Hz	55.469	59.901
WSXGA	1680x1050@60Hz	65.29	59.954
	1680x1050@60Hz	64.674	59.883
FHD	1920x1080@60Hz	67.5	60
	1920x1080@120Hz	139.1	119.93
QHD	2560x1440@60Hz	88.787	59.951
	2560x1440@120Hz	182.997	119.998
	2560x1440@144Hz	222.056	143.912
QHD (for DP) (AG275QXN)	2560x1440@165Hz	242.55	165
QHD (for DP) (AG275QZN/AG275QZ)	2560x1440@200Hz	294.000	200.000
QHD (for DP) (AG275QZN/AG275QZ)	2560x1440@240Hz	352.801	240.001
QHD (for DP) (AG275QZ)	2560x1440@270Hz	396.912	270.008
IBM MODES			
DOS	640x350@70Hz	31.469	70.087
DOS	720x400@70Hz	31.469	70.087
MAC MODES			
VGA	640x480@67Hz	35	66.667
SVGA	832x624@75Hz	49.725	74.551
XGA	1024x768@75Hz	60.241	74.927

Stifttilldelningar



19-stift signalkabel för färgdisplay

Stift nr.	Signalnamn	Stift nr.	Signalnamn	Stift nr.	Signalnamn
1.	TMDS Data 2+	9.	TMDS-data 0-	17.	DDC/CEC jord
2.	TMDS Data 2 skärm	10.	TMDS-klocka +	18.	+5V ström
3.	TMDS-data 2-	11.	TMDS klockskärm	19.	Hot Plug-detektering
4.	TMDS Data 1+	12.	TMDS-klocka -		
5.	TMDS Data 1 skärm	13.	CEC		
6.	TMDS-data 1-	14.	Reserverad (N.C. på enhet)		
7.	TMDS Data 0+	15.	SCL		
8.	TMDS Data 0 skärm	16.	SDA		



20-stift signalkabel för färgdisplay

Stiftnr.	Signalnamn	Stiftnr.	Signalnamn
1	ML_Lane 3 (n)	11	GND
2	GND	12	ML_Lane 0 (p)
3	ML_Lane 3 (p)	13	CONFIG1
4	ML_Lane 2 (n)	14	CONFIG2
5	GND	15	AUX_CH(p)
6	ML_Lane 2 (p)	16	GND
7	ML_Lane 1 (n)	17	AUX_CH(n)
8	GND	18	Hot Plug-detektering
9	ML_Lane 1 (p)	19	Retur DP_PWR
10	ML_Lane 0 (n)	20	DP_PWR

Plug and Play

Plug & Play DDC2B-funktion

Denna bildskärm har VESA DDC2B-kapacitet i enlighet med VESA DDC STANDARD. Den ger bildskärmen möjlighet att informera värdsystemet om sin identitet och, beroende på vilken DDC-nivå som används, kommunicera ytterligare information om visningsmöjligheterna.

DDC2B är en tvåvägs datakanal som baseras på I2C-protokollet. Värden kan begära EDID-information över DDC2B-kanalen.