



AOC

Manual de utilizare a monitorului LCD Monitor

G2460PQU/G2460FQ/G2460PF

Retroiluminat cu LED-uri



HDMI™

www.aoc.com

©2015 AOC. All Rights Reserved.

Siguranță	4
Convenții naționale	4
Alimentare.....	5
Instalare	6
Curățare.....	7
Altele.....	8
Setare	9
Conținutul CUTIEI.....	9
Instalarea suportului și a bazei.....	10
Reglarea unghiului de vizualizare	12
Conectarea monitorului.....	13
Cerințe de sistem: consultați G2460PF	15
Funcția AMD FreeSync Premium	15
Atașarea brațului pentru montare pe perete	16
Reglarea	17
Setarea rezoluției optime	17
Windows 10	17
Windows 8	19
Windows 7	21
Taste rapide	23
Setări OSD.....	25
Luminanță.....	26
Setare imagine	28
Temperatura culorilor	29
Intensificare imagine.....	30
Setare OSD	31
Suplimentar	32
Ga ut.....	33
LED Indicator.....	33
Driver	34
Driver pentru monitor	34
Windows 10	34
Windows 8.....	38
Windows 7	42
i-Menu.....	45
e-Saver	46
Screen+	47
Depanare	48
Specificații.....	49
G2460PF Specificații generale	49
G2460PQU Specificații generale	50
G2460FQ Specificații generale	51
Moduri de afișare presetate	53
Alocarea pinilor	56
Plug and Play.....	58
Reglementări	59

Notă FCC.....	59
Declarație WEEE	60
EPA Energy Star	61
Declarație EPEAT	61
TCO DOCUMENT	62
Service.....	63
Declarație de garanție pentru Orientul Mijlociu și Africa (MEA).....	65
Politica AOC cu privire la caracteristicile pixelilor Standarde ISO 9241-307, Clasa 1	67

Siguranță

Convenții naționale

Următoarele subsecțiuni descriu convențiile de realizare a notațiilor din acest document.

Note, avertismente și atenționări

Pe parcursul acestui ghid, blocurile de text pot fi însoțite de o pictogramă și tipărite cu litere aldine sau italice. Aceste blocuri sunt note, avertismente și atenționări și sunt utilizate după cum urmează:



NOTĂ: O NOTĂ indică informații importante care vă ajută să utilizați mai bine sistemul dumneavoastră.




AVERTISMENT: UN AVERTISMENT indică fie o daună potențială a hardware-ului, fie pierderea datelor și vă spune cum să evitați problema.





ATENȚIONARE: O ATENȚIONARE indică potențialul de rănire a corpului și vă spune cum să evitați problema.


Unele atenționări pot apărea în formate alternative și pot să nu fie însoțite de o pictogramă. În asemenea cazuri, prezentarea specifică a atenționării este impusă de autoritatea de reglementare.


Alimentare

 Monitorul ar trebui să funcționeze doar conectat la tipul de sursă indicat pe etichetă. Dacă nu sunteți sigur(ă) de tipul de alimentare de care dispuneți, consultați dealerul sau compania locală de alimentare cu energie.


 Monitorul este prevăzut cu un ștecăr cu împământare cu trei picioare, un ștecăr cu cel de-al treilea pin (pentru împământare). Acest ștecăr va putea fi conectat doar la o priză cu împământare, ca o caracteristică de siguranță. Dacă priza nu permite conectarea unui ștecăr cu trei picioare, contactați un electrician pentru a instala priza corectă sau utilizați un adaptor pentru a împământa în siguranță echipamentul. Nu subestimați scopul de siguranță pe care îl are ștecărul cu împământare.

 Deconectați unitatea de la priză în timpul unei furtuni cu descărcări electrice sau dacă aceasta nu va fi utilizată pentru perioade lungi de timp. Acest lucru va proteja monitorul împotriva daunelor cauzate de căderile de tensiune.

 Nu supraîncărcați prelungitoarele și prizele de alimentare. Supraîncărcarea poate conduce la incendii sau șoc electric.

 Pentru a asigura funcționarea în condiții bune, utilizați monitorul doar cu calculatoare listate UL care au prize configurate corespunzător, marcate între 100 - 240V V CA, min. 1.5A

 Priza de perete va fi instalată lângă echipament și va fi ușor accesibilă.

 Pentru utilizare doar cu adaptorul de alimentare anexat (tensiune 12 V CC3A) care are licență listată UL, CSA(Doar pentru monitoare cu adaptor de alimentare).

Instalare

! Nu așezați monitorul pe un cărucior, stand, trepied, suport sau masă instabilă. În cazul în care monitorul cade, poate răni o persoană și poate deteriora grav produsul. Utilizați numai cărucioare, standuri, trepiede, suporturi sau mese recomandate de către producător sau vândute împreună cu monitorul. Urmați instrucțiunile producătorului când instalați produsul și utilizați accesoriile de montaj recomandate de producător. Deplasați cu grijă produsul atunci când utilizați un cărucior.

! Nu împingeți niciodată un obiect în slotul de pe carcasa monitorului. Acesta ar putea deteriora piesele, provocând un incendiu sau șoc electric. Nu turnați niciodată lichide pe monitor.

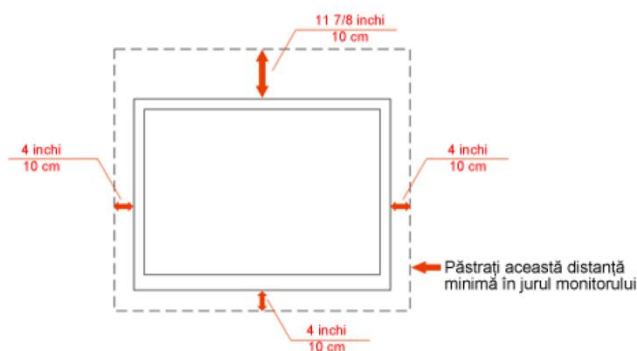
! Nu așezați produsul cu fața pe podea.

! Dacă amplasați monitorul pe un perete sau pe un raft, utilizați un set de montaj aprobat de către producător și respectați instrucțiunile pentru acest set.

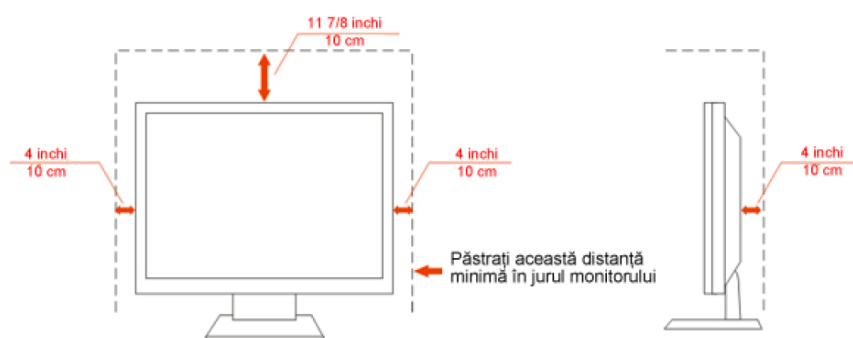
! Lăsați o anumită distanță în jurul monitorului, după cum se arată mai jos. În caz contrar, este posibil ca aerul să nu circule corespunzător, astfel încât supraîncălzirea poate produce un incendiu sau deteriora monitorul.

Consultați secțiunea de mai jos pentru a vedea zonele recomandate de ventilare din jurul monitorului, atunci când monitorul este instalat pe perete sau pe suport:

Instalat pe perete



Instalat cu suport



Curățare


! Curățați carcasa periodic cu bucata de material oferită. Puteți utiliza un detergent delicat pentru a șterge petele în locul unui detergent acid, care ar cauteriza carcasa produsului.


! În timpul curățării, asigurați-vă că detergentul nu pătrunde în interiorul produsului. Bucata de material pentru curățare nu trebuie să fie aspră pentru a nu zgâria suprafața ecranului.


! Vă rugăm să deconectați cablul de alimentare înainte de a curăța produsul.




Altele

 Dacă produsul emană mirosuri, fum sau emite sunete neobișnuite, deconectați cablul de alimentare **IMEDIAT** și contactați un Centru de service.

 Asigurați-vă că orificiile de aerisire nu sunt blocate de o masă sau de o perdea.

 Nu supuneți monitorul LCD la vibrații puternice sau la impacturi mari în timpul funcționării.

 Nu loviți și nu scăpați monitorul în timpul funcționării sau transportului.

Setare

Conținutul CUTIEI



Monitor



CD cu manual



Bază Monitor



Suportului



clemă de sârmă



Cablul Alimentare



Cablul DVI



Cablul Analogice



Cablul Audio



Cablul HDMI



Cablul USB



DP

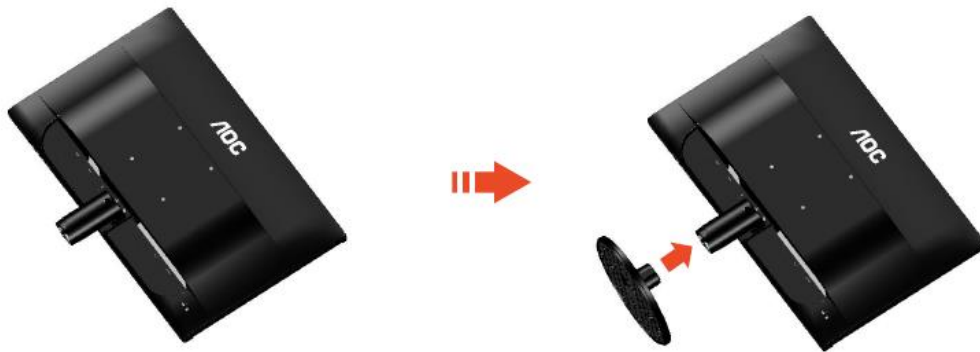
* Nu toate cablurile de semnal (cabluri Audio, analogice, DVI, DP, USB, HDMI) sunt furnizate pentru toate țările și regiunile. Pentru confirmare, contactați distribuitorul local sau filiala AOC.

Instalarea suportului și a bazei

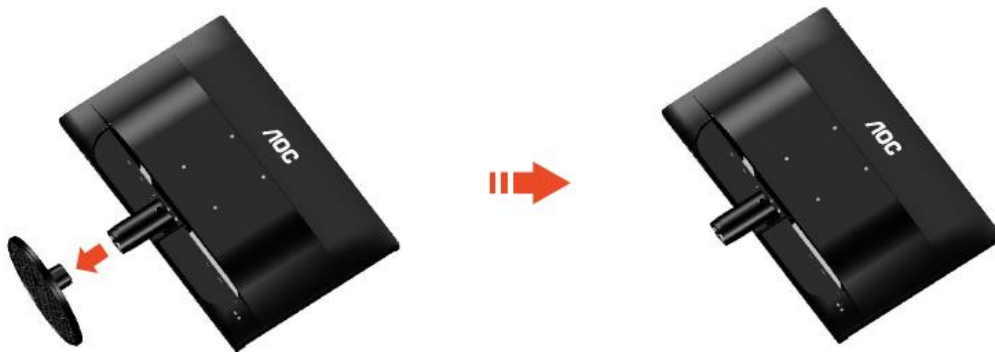
Vă rugăm să așezați sau să îndepărtați baza, urmând pașii de mai jos.

G2460FQ

Instalare:



Ștergere:



G2460PF/G2460PQU:

Instalare:



Ștergere:

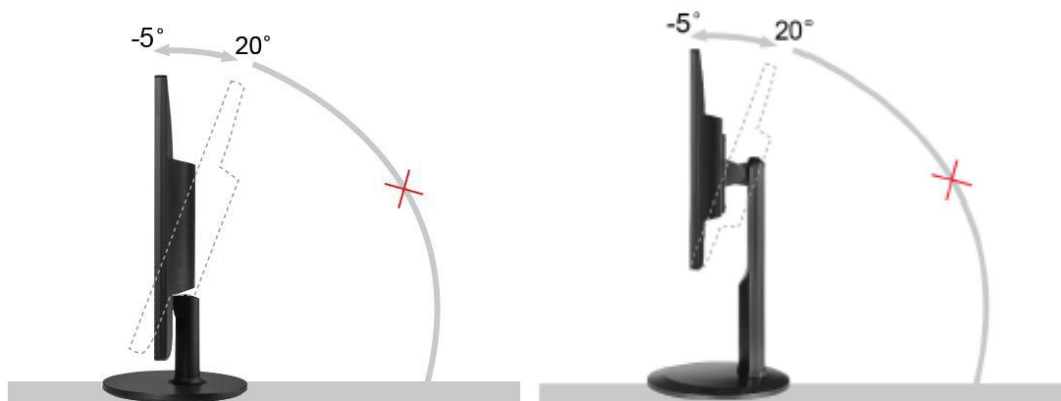


Reglarea unghiului de vizualizare

Pentru vizualizare în condiții optime, vă recomandăm să priviți monitorul exact din față, apoi să reglați unghiul monitorului după cum doriți.

Țineți suportul astfel încât să nu răsturnați monitorul când modificați unghiul acestuia.

Puteți regla unghiul monitorului de la -5° la 20° .



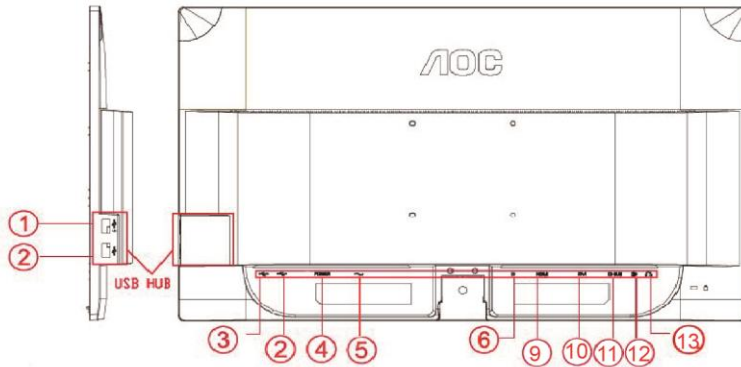
 NOTĂ:

Nu atingeți ecranul LCD când modificați unghiul. Aceasta ar putea produce deteriorarea sau spargerea ecranului LCD.

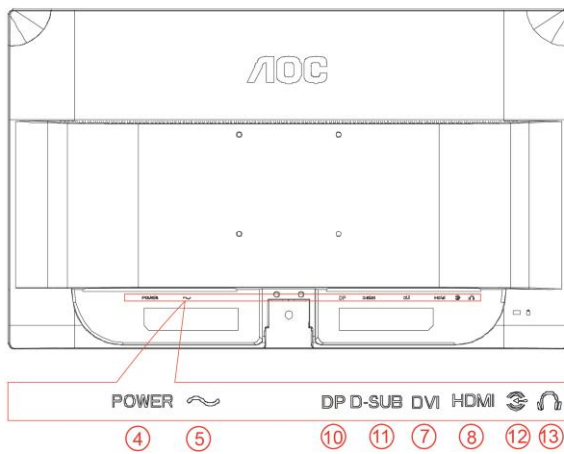
Conectarea monitorului

Conexiunile pentru cabluri din spatele monitorului și calculatorului:

G2460PF/G2460PQU



G2460FQ



1	Încărcare rapidă USB 2.0	8	HDMI
2	USB 2.0	9	HDMI-MHL
3	USB-PC	10	DP
4	Comutator	11	D-SUB
5	Putere	12	Audio
6	DVI-D (Dual Channel)	13	leșire cască
7	DVI		

Pentru a proteja echipamentul, închideți calculatorul și monitorul LCD înainte de conectare.

- 1 Conectați cablul de alimentare la portul CA din spatele monitorului.
- 2 Conectați un capăt al cablului D-sub cu 15 pini în spatele monitorului și conectați celălalt capăt la portul D-sub al calculatorului.
- 3 (Opțional – Este necesară o placă video cu port DVI) Conectați un capăt al cablului cu DVI în spatele monitorului și conectați celălalt capăt la portul DVI al calculatorului.
- 4 (Opțional – Este necesară o placă video cu port HDMI) - Conectați un capăt al cablului cu HDMI în spatele monitorului și conectați celălalt capăt la portul HDMI al calculatorului.
- 5 (Opțional – Este necesară o placă video cu port DP) - Conectați un capăt al cablului cu DP în spatele monitorului și conectați celălalt capăt la portul DP al calculatorului.
- 6 (Opțional – Este necesară o placă video cu port Audio) Kobl audio-kabelen til audio-åpningen på baksida av monitoren.
- 7 Porniți monitorul și calculatorul.
- 8 USB de încărcare rapidă portul (opțional).
- 9 Rezoluție acceptată pentru conținutul video: VGA / DVI-D (Dual Channel) / DVI-D (Single Channel) / HDMI / MHL / DP.

Dacă monitorul afișează o imagine, instalarea este încheiată. Dacă monitorul nu afișează nicio imagine, vă rugăm să consultați secțiunea Depanare.

Cerințe de sistem: consultați G2460PF

Funcția AMD FreeSync Premium

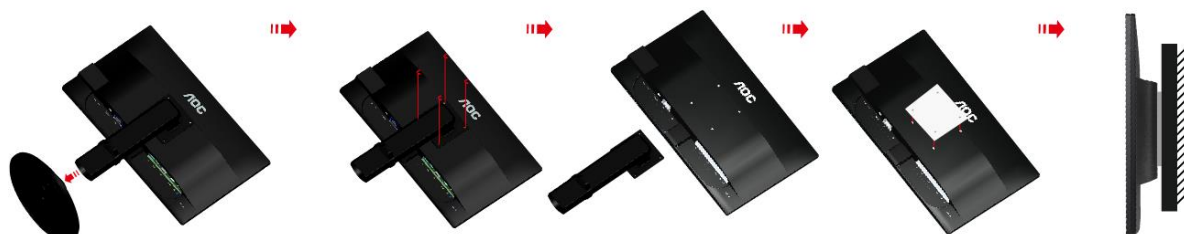
1. Funcția AMD FreeSync Premium nu funcționează cu DisplayPort.
2. Plăci video compatibile: Lista plăcilor compatibile este cea de mai jos, și poate fi consultată și pe site-ul web www.AMD.com

- AMD Radeon R9 295X2
- AMD Radeon R9 290X
- AMD Radeon R9 290
- AMD Radeon R9 285
- AMD Radeon R7 260X
- AMD Radeon R7 260

Atașarea brațului pentru montare pe perete

Pregătirea pentru instalare a unui braț pentru montare pe perete.

G2460PF/G2460PQU:



G2460FQ



Acest monitor poate fi atașat la un braț pentru montare pe perete, pe care îl achiziționați separat. Deconectați alimentarea cu energie înainte de această procedură. Urmați pașii de mai jos:

- 1 Îndepărtați baza.
- 2 Urmați instrucțiunile producătorului pentru asamblarea brațului pentru montare pe perete.
- 3 Așezați brațul pentru montare pe perete pe spatele monitorului. Aliniați orificiile brațului cu orificiile de pe spatele monitorului.
- 4 Introduceți 4 șuruburi în orificii și strângeți.
- 5 Reconectați cablurile. Consultați manualul de utilizare primit împreună cu brațul pentru montare pe perete opțional pentru instrucțiuni de montare a acestuia pe perete.

Notă: Orificiile de șurub pentru montarea VESA nu sunt disponibile pentru toate modelele, vă rugăm consultați distribuitorul sau departamentul oficial al AOC.

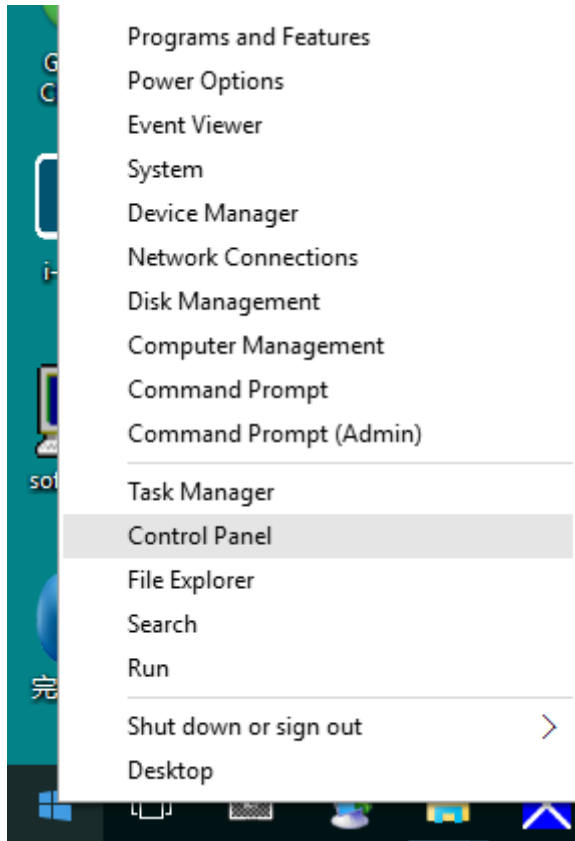
Reglarea

Setarea rezoluției optime

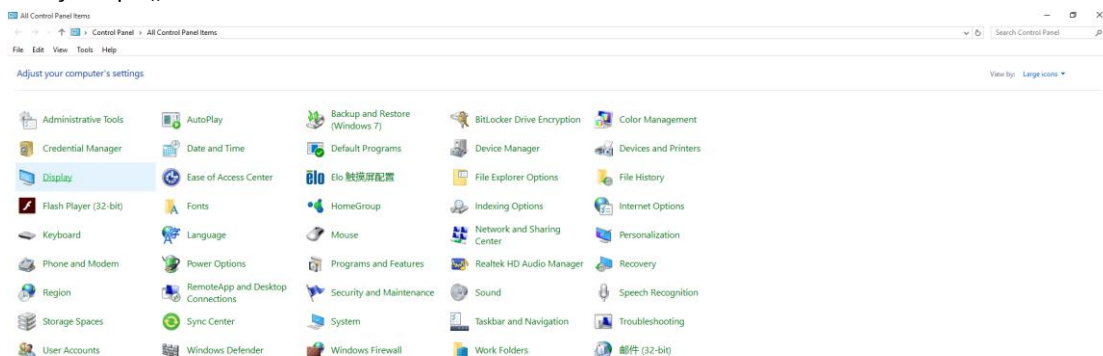
Windows 10

Pentru Windows 10:

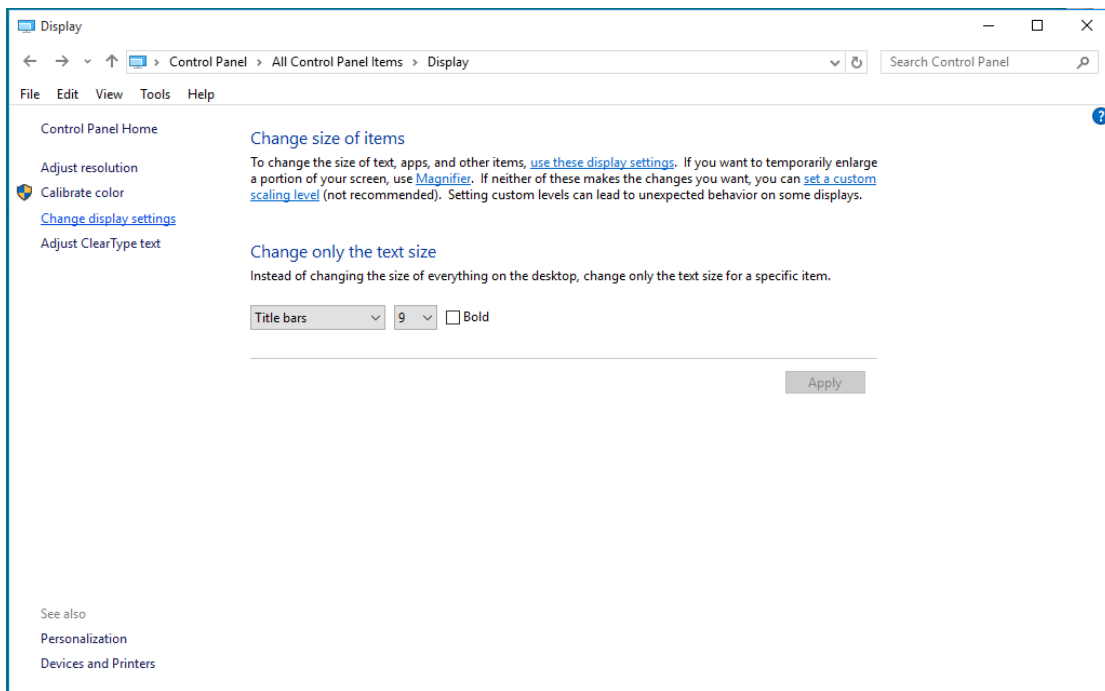
- Faceți clic dreapta pe START.
- Faceți clic pe „**PANOU DE CONTROL**”.



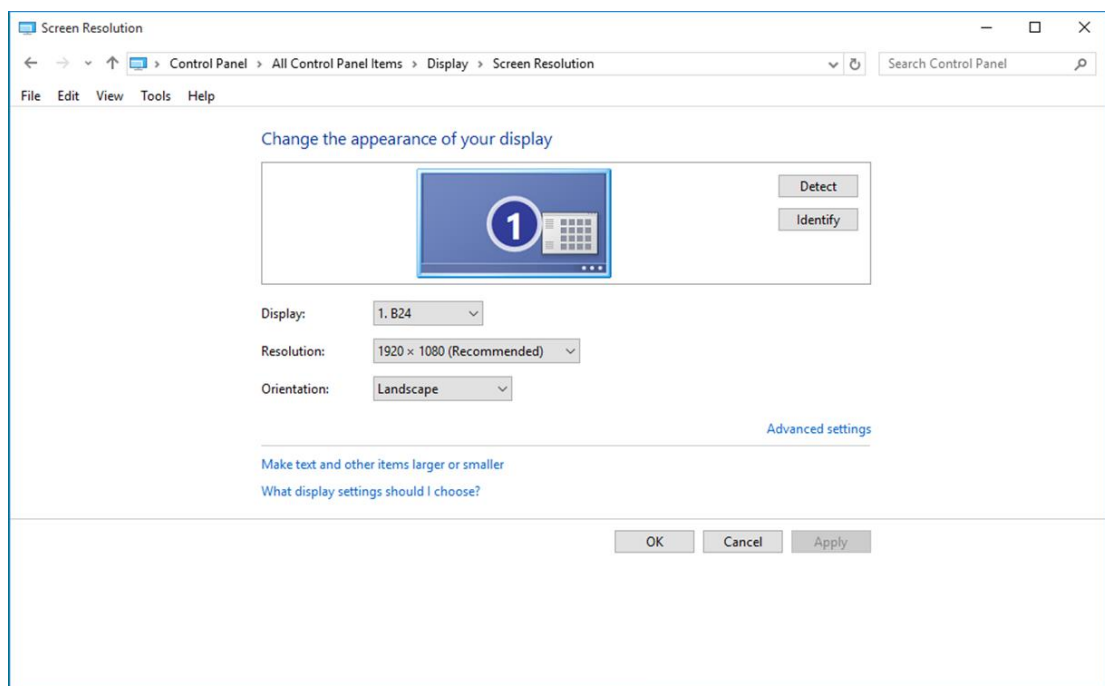
- Faceți clic pe „**ECRAN**”.



- Faceți clic pe butonul „Modificare setări de afișare”.



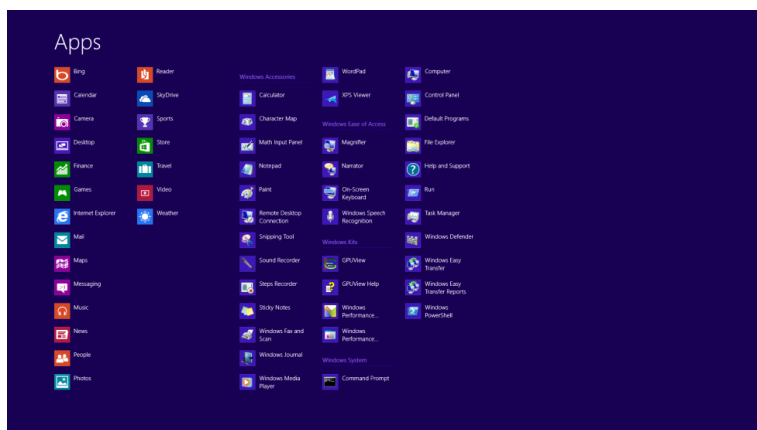
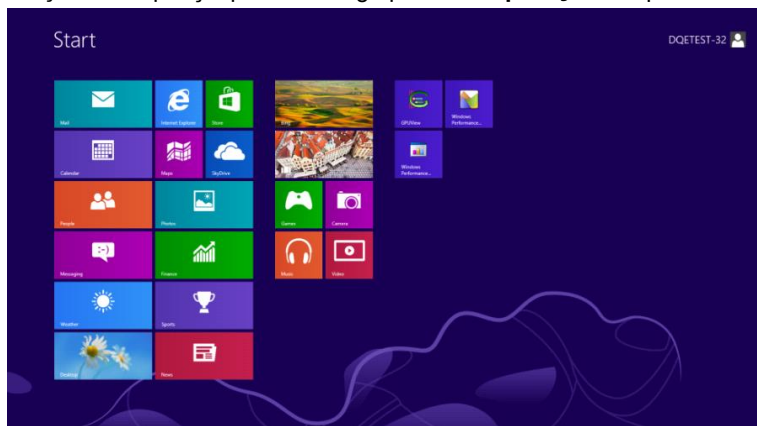
- **Setați SLIDE-BAR (BARA GLISANTĂ) pentru rezoluție la valoarea presetată Optimal (Optimă).**



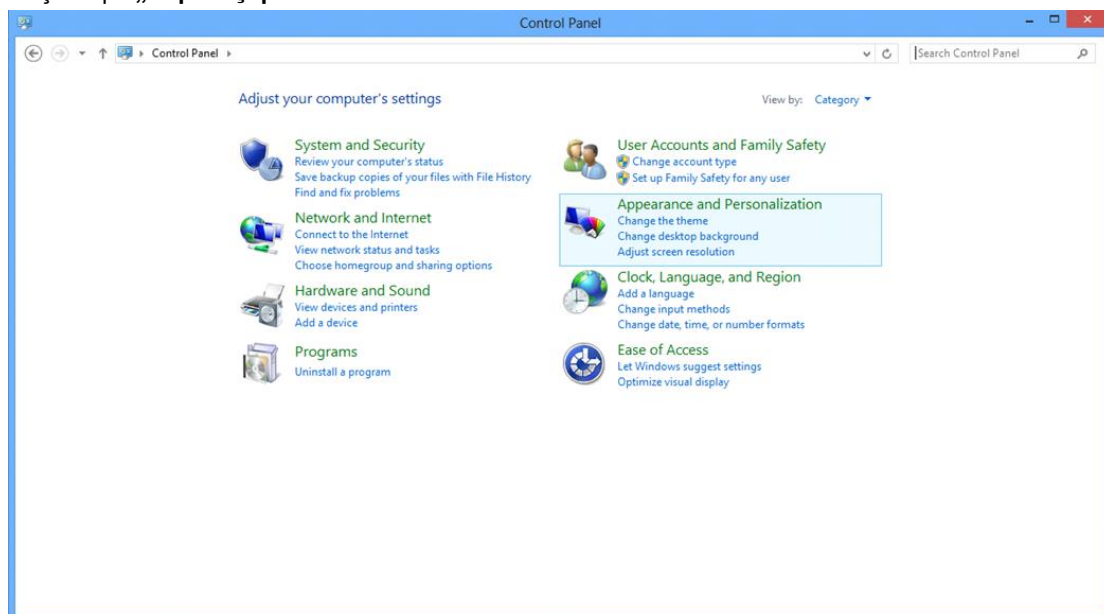
Windows 8

Pentru Windows 8:

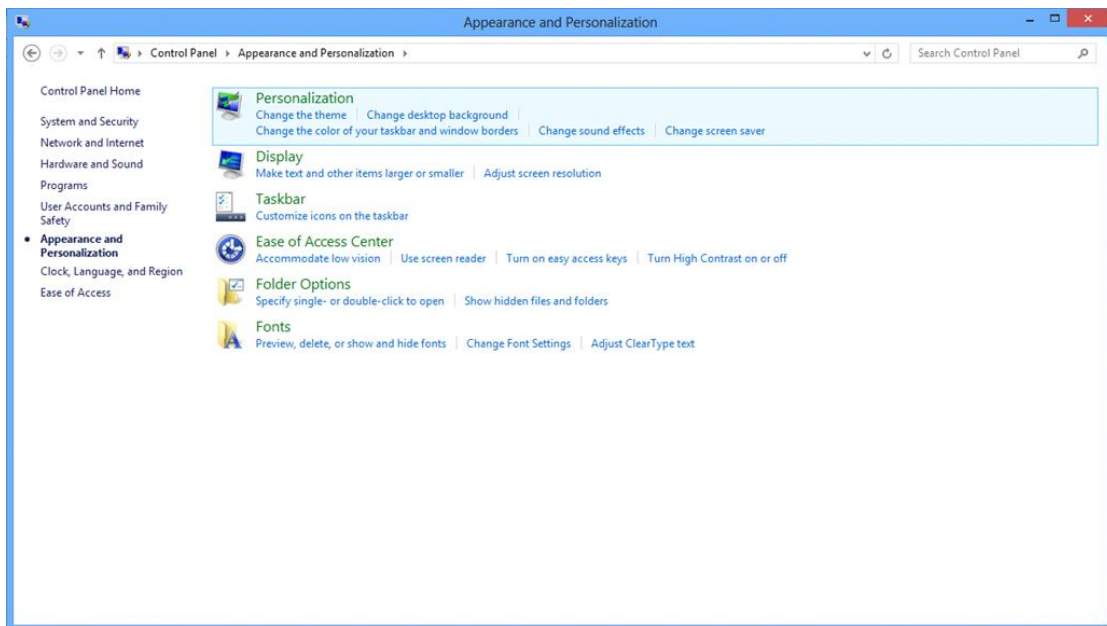
- Faceți clic dreapta și apoi clic stânga pe **Toate aplicațiile** din partea din dreapta jos a ecranului.



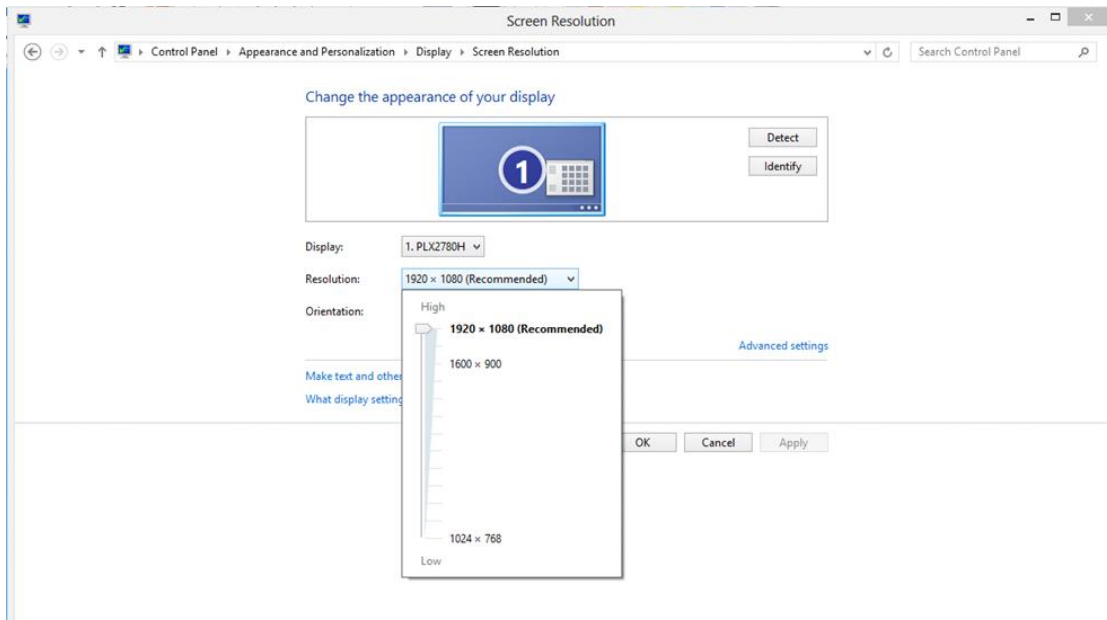
- Setați opțiunea „Vizualizare după” la „Categorie”.
- Faceți clic pe „Aspect și personalizare”.



- Faceți clic pe „ECRAN”.



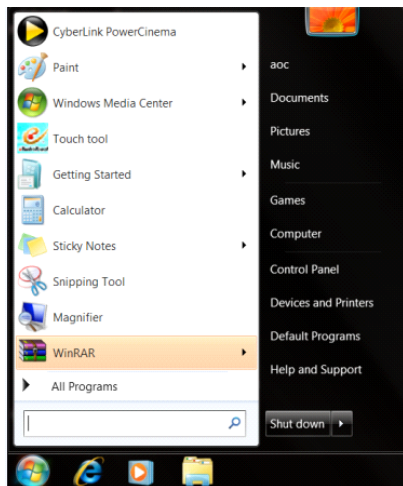
- Setăți **SLIDE-BAR (BARĂ GLISANTĂ)** pentru rezoluție la Optimal preset resolution (Rezoluție presetată optimă).



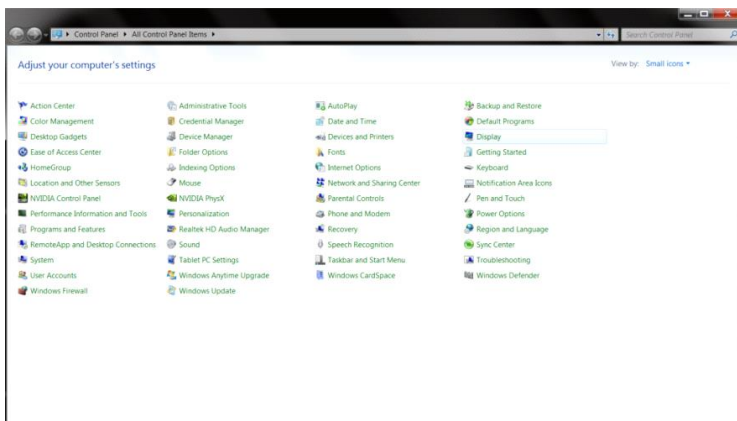
Windows 7

Pentru Windows 7:

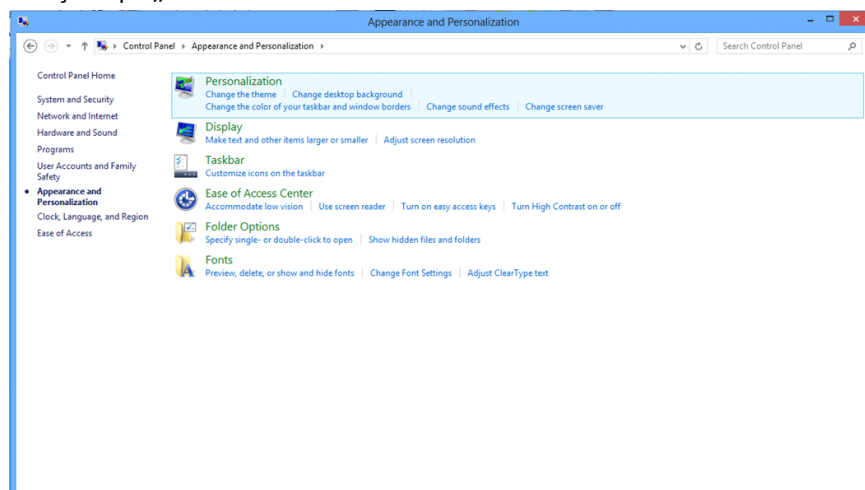
- Faceți clic pe **START**.
- Faceți clic pe „**PANOU DE CONTROL**”.



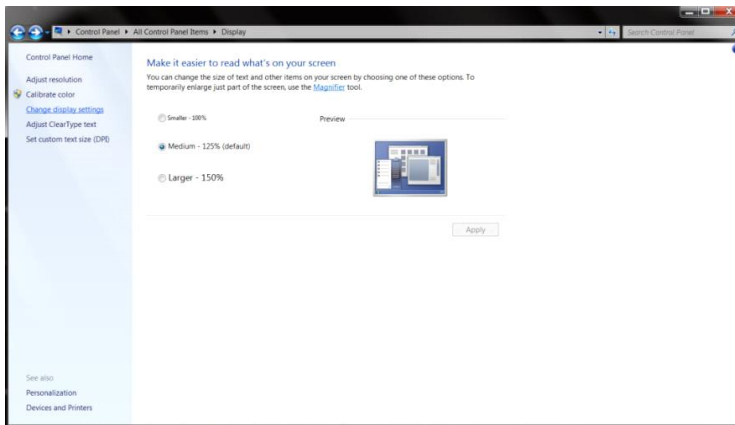
- Faceți clic pe „**Aspect**”.



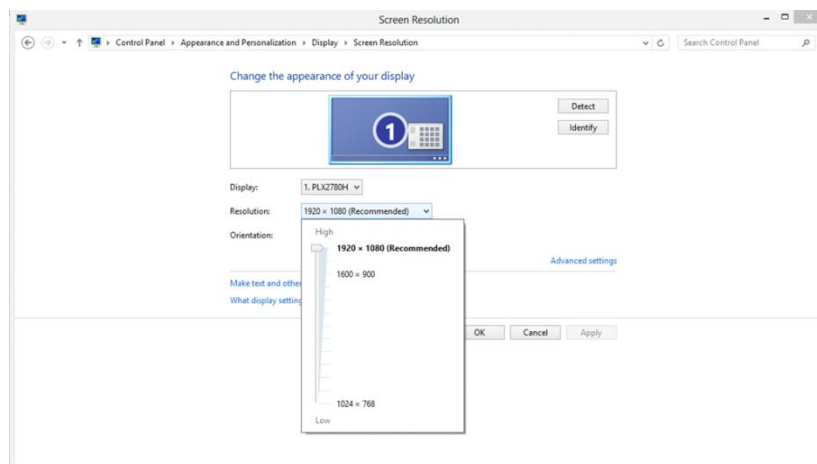
- Faceți clic pe „**ECRAN**”.



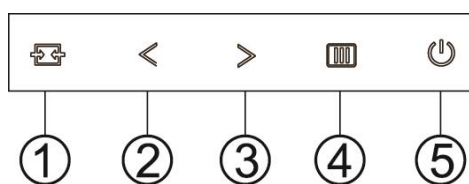
- Faceți clic pe pictograma „**Modificare setări afișaj**”.



- Setăți **SLIDE-BAR (BARĂ GLISANTĂ)** pentru rezoluție la Optimal preset resolution (Rezoluție presetată optimă).



Taste rapide



G2460PF

1	Auto / leşire
2	Mod Joc<
3	volum />
4	Meniu/Intrare
5	Alimentare

G2460PQU

1	Auto / leşire
2	ECO(DCR/I-Care) /<
3	volum />
4	Meniu/Intrare
5	Alimentare

G2460FQ

1	Auto / leşire
2	ECO(DCR) /<
3	volum/ Image Ratio />
4	Meniu/Intrare
5	Alimentare

Alimentare

Apăsați lung butonul Alimentare pentru a închide monitorul.

Meniu/Intrare

Apăsați pentru a afișa meniul OSD (afișare pe ecran) sau pentru a confirma selecția.

volum

Când nu există meniu OSD, apăsați butonul de volum pentru a activa bara de ajustare a volumului și apăsați < sau > pentru a ajusta volumul (numai pentru modelele cu difuzoare)..

Mod Joc

Dacă nu există meniu OSD, apăsați tasta minus pentru a deschide funcția modului Joc, după care apăsați tasta < sau > pentru a selecta modul Joc (FPS, RTS, Curse, Jucător 1 sau Jucător 2).

Auto / leşire

Când OSD-ul este închis, apăsați continuu butonul Meniu/Alimentare timp de 3 secunde pentru a se efectua auto configurarea. Atunci când OSD-ul este închis, apăsați butonul Meniu/Alimentare și butonul Alimentare va avea funcția de tastă rapidă (Doar pentru modelele cu intrare dublă sau multiplă).

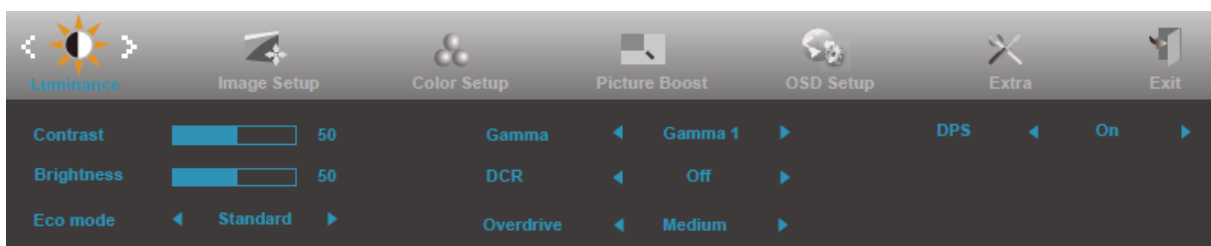
Setări OSD

Instrucțiuni simple și de bază pe tastele de comandă.

G2460PF



G2460FQ



G2460PQU



- 1) Apăsați **[MENU]-button (butonul MENU)** pentru a activa fereastra OSD.
- 2) Apăsați < sau > pentru a naviga prin funcții. Odată de funcția dorită este evidențiată, apăsați **[MENU]-button (butonul MENU)** pentru a activa un submeniu. Odată de funcția dorită este evidențiată, apăsați **[MENU]-button (butonul MENU)** pentru a o activa.
- 3) Apăsați < sau > pentru a schimba setările funcției selectate. Apăsați < sau > pentru a selecta altă funcție în submeniu. Apăsați **[+/-]** pentru a ieși. Dacă doriți să reglați orice altă funcție, repetați pașii 2-3.
- 4) Funcția de blocare OSD: Pentru a bloca OSD, apăsați lung **[MENU]-button (butonul MENU)** în timp ce monitorul este închis și apoi apăsați butonul de alimentare pentru a porni monitorul. Pentru a debloca OSD, apăsați lung **[MENU]-button (butonul MENU)** în timp ce monitorul este închis și apoi apăsați butonul de alimentare pentru a porni monitorul.

Notes:

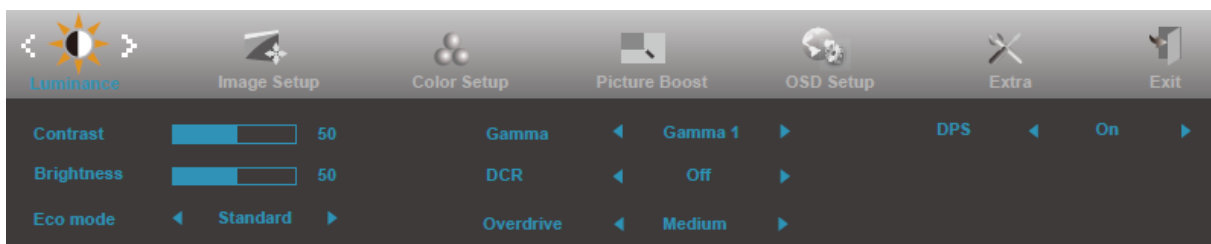
- 1) Dacă produsul are o singură intrare de semnal, elementul "Input Select" (Selectare intrare) este dezactivat pentru reglare.
- 2) Mod ECO (cu excepția modului Standard), mod DCR, mod DCB și Picture Boost. La un moment dat poate fi activă numai unul dintre aceste 4 moduri..

Luminanță

G2460PF





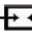


G2460FQ




G2460PQU








1. Apăsați pe  (Meniu) pentru a se afișa MENIU.
2. Apăsați pe < sau > pentru a selecta  (Luminozitate și apăsați pe  pentru a intra.
3. Apăsați pe < sau > pentru a selecta submeniul și apăsați pe  pentru a intra.
4. Apăsați pe < sau > pentru reglare.
5. Apăsați pe  pentru a ieși.


	Luminozitate	0-100	Reglare lumină de fond
	Contrast	0-100	Contrast din registrul digital.
	Eco mode	Sporturi	Standard Mode
		Text	Text Mode
		Internet	Internet Mode
		Joc	Game Mode
		Film	Movie Mode
		Sporturi	Sports Mode

	Gamma	Gamma1	Reglaj spre Gamma1
		Gamma2	Reglaj spre Gamma 2
		Gamma3	Reglaj spre Gamma 3
	DCR	Oprit	Dezactivare rată dinamică de contrast
		Pornit	Activare rată dinamică de contrast
	Overdrive	slab	Reglați timpul de răspuns.
		Lumină	
		Mediu-puternic	
		puternic	
		Oprit	
	i-Care (G2460PQU)	Pornit	ajustează luminozitatea în funcție de intensitatea luminii.
		Oprit	
	Mod Joc (G2460PF)	FPS	Pentru jocurile FPS (First Person Shooter). Optimizează detaliile din jocurile cu teme întunecate.
		RTS	Pentru jocurile RTS (Real Time Strategy). Îmbunătățește timpul de răspuns și luminozitatea, pentru prezentarea unor imagini clare.
		Curse	Pentru jocurile de curse. Asigură un timp de răspuns minim și o saturație mare a culorilor.
		Jucător 1	Setările preferințelor utilizatorului, salvate în profilul Jucător 1.
		Jucător 2	Setările preferințelor utilizatorului, salvate în profilul Jucător 2.
dezactivat		Fără optimizare cu SmartImage.	
Control umbre (G2460PF)	0-100	Valoarea implicită pentru funcția de control al umbrelor este 50. Utilizatorul final poate regla valoarea între 0 și 100, pentru a obține o imagine cât mai clară. 1. Dacă imaginea este prea întunecată pentru ca detaliile să poată fi observate clar, ajustați valoarea între 50 și 100. 2. Dacă imaginea este prea luminoasă pentru ca detaliile să poată fi observate clar, ajustați valoarea între 50 și 0.	
DPS (G2460PQU/ G2460FQ)	Pornit / Oprit	Economisire dinamică a energiei	

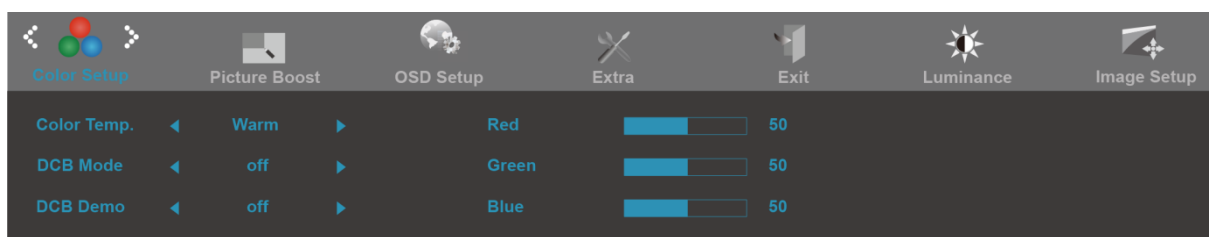
Setare imagine



1. Apăsați pe  (Meniu) pentru a se afișa MENU.
2. Apăsați pe < sau > pentru a selecta , și apăsați pe  pentru a intra.
3. Apăsați pe < sau > pentru a selecta submeniul și apăsați pe  pentru a intra.
4. Apăsați pe < sau > pentru reglare.
5. Apăsați pe  pentru a ieși.

	Ceas	0-100	Reglare imagine ceas pentru a reduce zgomotul liniilor verticale.
	Focalizare	0-100	Reglare fază imagine pentru a reduce zgomotul liniilor orizontale
	Claritate	0-100	Reglarea Claritatea imaginii.
	Poziție oriz.	0-100	Reglarea poziției orizontale a imaginii.
	Poziție vert.	0-100	Reglarea poziției verticale a imaginii.

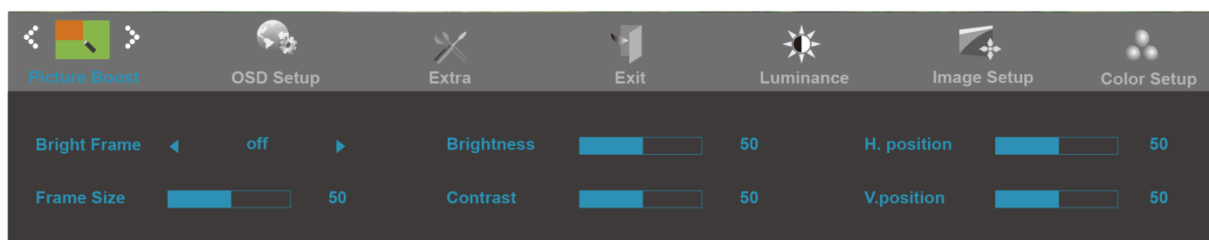
Temperatura culorilor





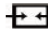


1. Apăsați pe (Meniu) pentru a se afișa MENIU.
2. Apăsați pe < sau > pentru a selecta (Temperatura culorilor), și apăsați pe pentru a intra.
3. Apăsați pe < sau > pentru a selecta submeniul și apăsați pe pentru a intra.
4. Apăsați pe < sau > pentru reglare.
5. Apăsați pe pentru a ieși.

	Color Temp.	Cald		Rechemarea Temperaturii culorilor calde de la EEPROM.
		Normal		Rechemarea Temperaturii culorilor normale de la EEPROM.
		Rece		Rechemarea Temperaturii culorilor reci de la EEPROM.
		sRGB		Rechemarea Temperaturii culorilor sRGB de la EEPROM.
		Utilizator	roșu	
	verde			Amplificare la verde din registrul digital.
	albastru			Amplificare la albastru din registrul digital
	DCB Mode	Intensificare completă	pornit sau oprit	Activare sau dezactivare mod Intensificare completă
		Piele naturală	pornit sau oprit	Activare sau dezactivare mod Piele naturală
		Câmp verde	pornit sau oprit	Activare sau dezactivare mod Câmp verde
		Cer albastru	pornit sau oprit	Activare sau dezactivare mod Cer albastru
Detectare automată		pornit sau oprit	Activare sau dezactivare mod Detectare automată	
DCB Demo		pornit sau oprit	Activare sau dezactivare demonstrație	

Intensificare imagine



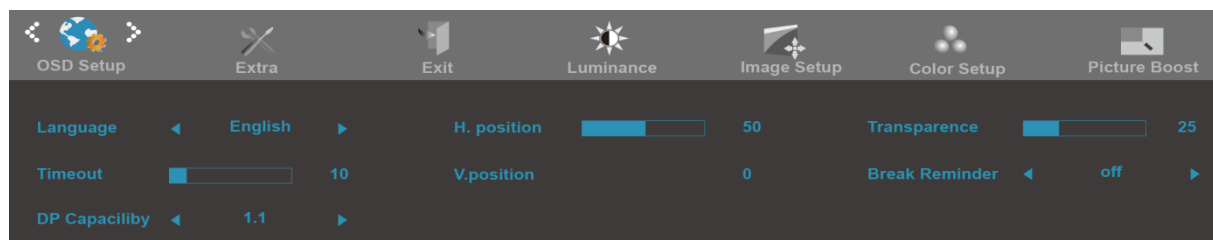
1. Apăsați pe  (Meniu) pentru a se afișa MENU.
2. Apăsați pe < sau > pentru a selecta , și apăsați pe  pentru a intra.
3. Apăsați pe < sau > pentru a selecta submeniul și apăsați pe  pentru a intra.
4. Apăsați pe < sau > pentru reglare.
5. Apăsați pe  pentru a ieși.






	Dimensiune cadru	14-100	Reglarea dimensiunii cadrului
	Luminozitate	0-100	Reglarea luminozității cadrului
	Contrast	0-100	Reglarea contrastului cadrului
	Poziție oriz.	0-100	Reglarea poziției orizontale a cadrului
	Poziție vert.	0-100	Reglarea poziției verticale a cadrului
	Cadru strălucitor	pornit sau oprit	Activare sau dezactivare cadru strălucitor


Notă:

Reglați luminozitatea, contrastul și poziția cadrului luminos, pentru o experiență de vizionare mai bună.

Setare OSD









1. Apăsați pe  (Meniu) pentru a se afișa MENIU.
2. Apăsați pe < sau > pentru a selecta  (Setare OSD), și apăsați pe  pentru a intra.
3. Apăsați pe < sau > pentru a selecta submeniul și apăsați pe  pentru a intra.
4. Apăsați pe < sau > pentru reglare.
5. Apăsați pe  pentru a ieși.

	Poziție oriz.	0-100	Reglarea poziției a orizontală meniului OSD.
	Poziție vert.	0-100	Reglarea poziției pe verticale a meniului OSD
	Dispariție	5-120	Reglarea intervalului de dispariție a meniului OSD
	Transparență	0-100	Ajustați transparența OSD-ului
	Limbă		Selectarea limbii meniului OSD
	Memento pentru pauză	pornit sau oprit	Memento pentru pauză, dacă utilizatorul lucrează fără oprire mai mult de o oră.
	Capacitatea DP(G2460PF)	1.1/1.2	Funcția de sincronizare gratuit should fi utilizat sub DP1.2

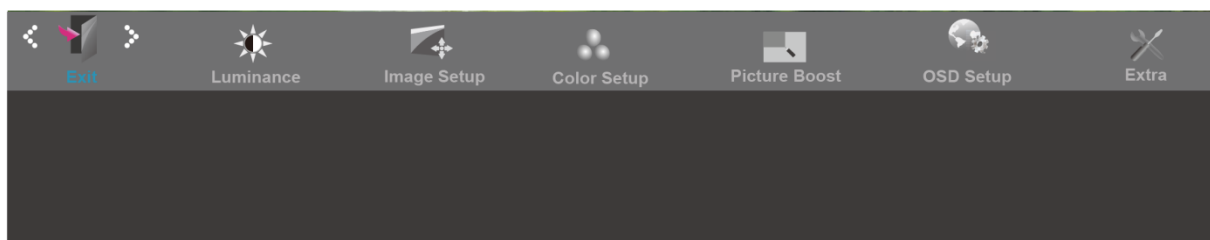
Suplimentar







1. Apăsați pe  (Meniu) pentru a se afișa MENIU.
2. Apăsați pe < sau > pentru a selecta , și apăsați pe  pentru a intra.
3. Apăsați pe < sau > pentru a selecta submeniul și apăsați pe  pentru a intra.
4. Apăsați pe < sau > pentru reglare.
5. Apăsați pe  pentru a ieși.

	Selectare intrare	AUTO/D-SUB/DVI/HDMI/DP	Selectare sursă de semnal pentru intrare
	Config auto	da sau nu	Reglarea automată a imaginii pentru setările implicite
	Cronometru oprire	0~24 ore	Selectați perioada pentru oprirea monitorului
	Raport imagine (G2460PF)	Complet, Pătrat, 1:1, 17" (4:3), 19" (4:3), 19" (16:10), 21,5" (16:9), 22" (16:10), 23" (16:9)	Selectați formatul lat sau pentru afișare
	Raport imagine (G2460FQ /G2460PQU)	lat sau 4:3/1:1/17"(4:3)/19"(4:3)/19"W(16:10)/21.5"(16:9)/22"W(16:10)/23"W(16:9)	Selectați formatul lat sau pentru afișare
	DDC-CI	da sau nu	Activare/Dezactivare suport DDC-CI
	Reinițializare	da sau nu	Reinițializarea meniului la setările implicite
	Informații		Prezintă informațiile imaginii principale și ale sursei imaginii derivate



Ga ut



1. Apăsați pe  (Meniu) pentru a se afișa MENIU.
2. Apăsați pe < sau > pentru a selecta  (Ga ut), și apăsați pe  pentru a intra.
3. Apăsați pe  pentru a ieși.

	Ga ut		Gar ut av OSD
---	-------	--	---------------

LED Indicator

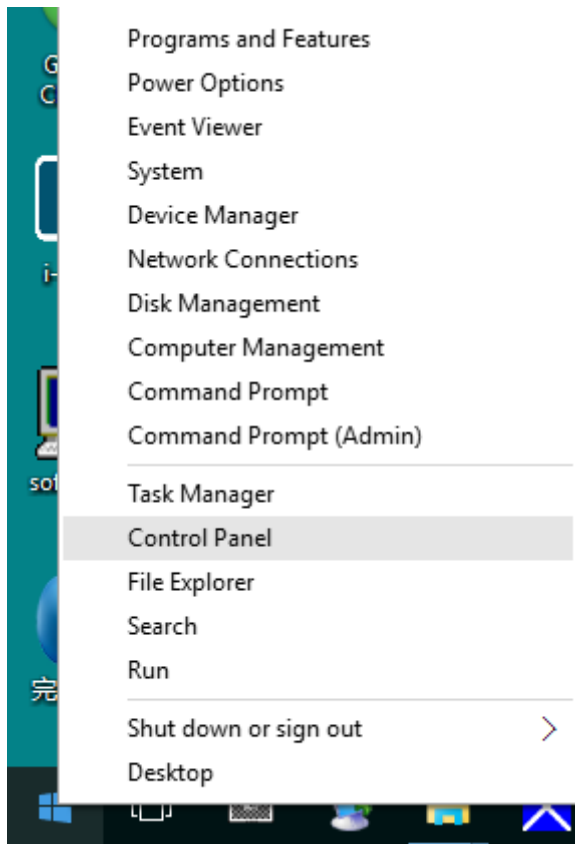
Stare	Culoare LEDr	
Mod alimentare completă	Verde sau albastru	
Mod activ-oprit	Orange sau roșu	

Driver

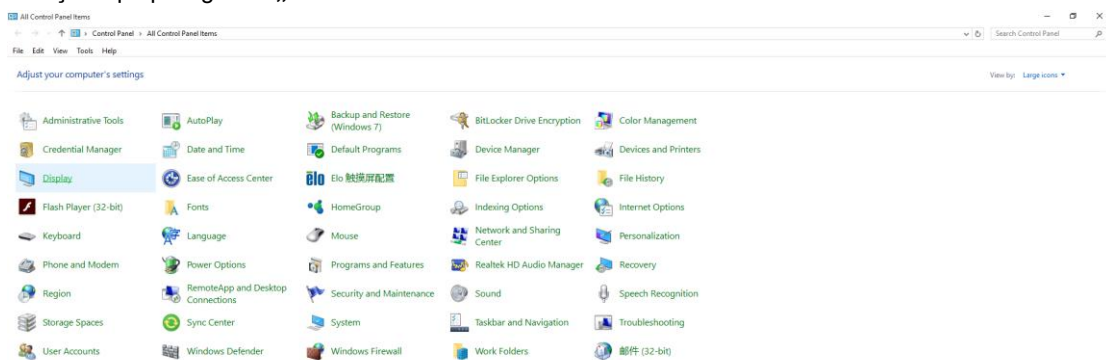
Driver pentru monitor

Windows 10

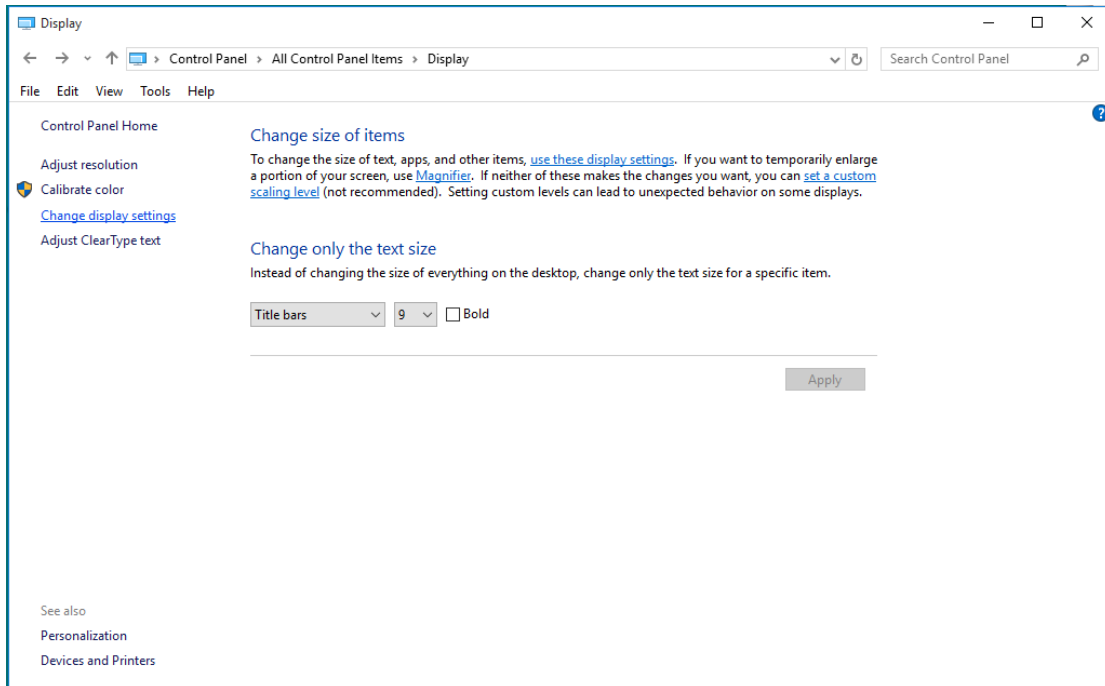
- Porniți Windows® 10
- Faceți clic dreapta pe START.
- Faceți clic pe „**Panou de control**”.



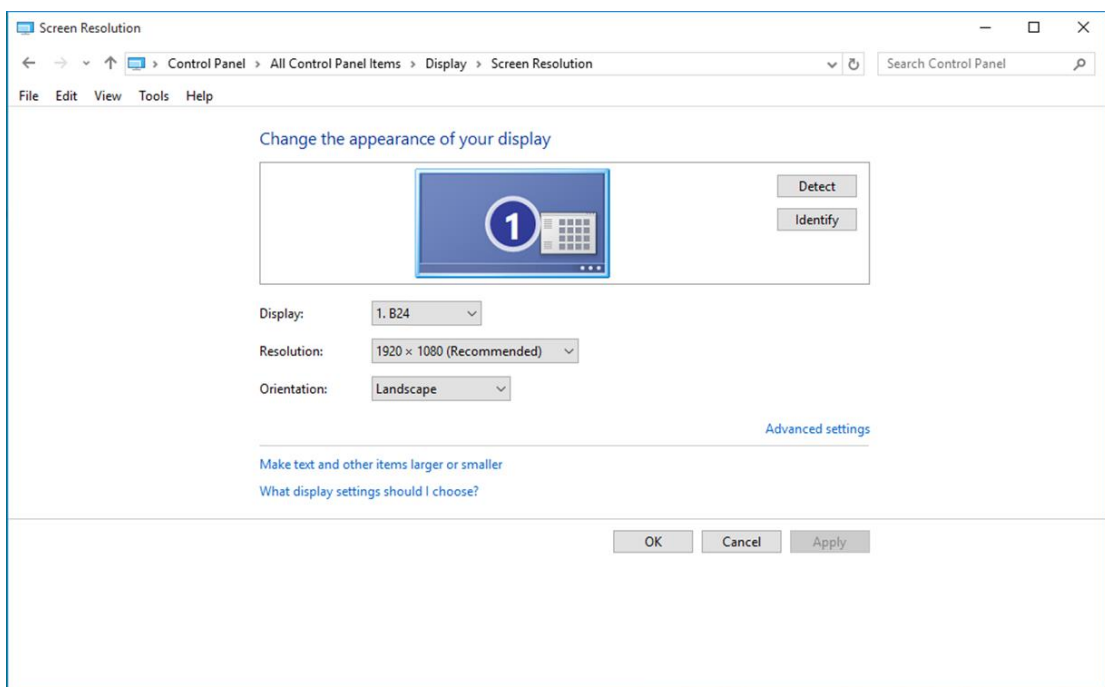
- Faceți clic pe pictograma „**Ecran**”.



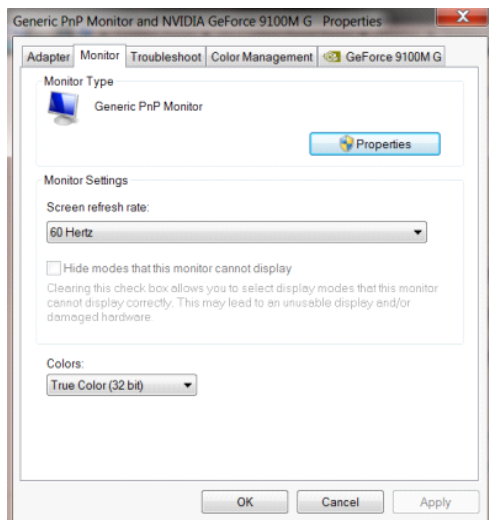
- Faceți clic pe butonul „Modificare setări de afișare”



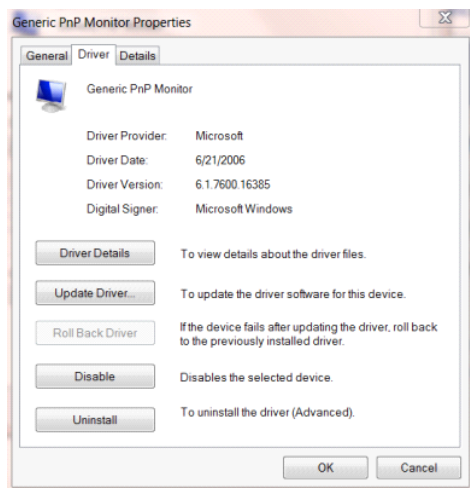
- Faceți clic pe pictograma „Setări complexe”.



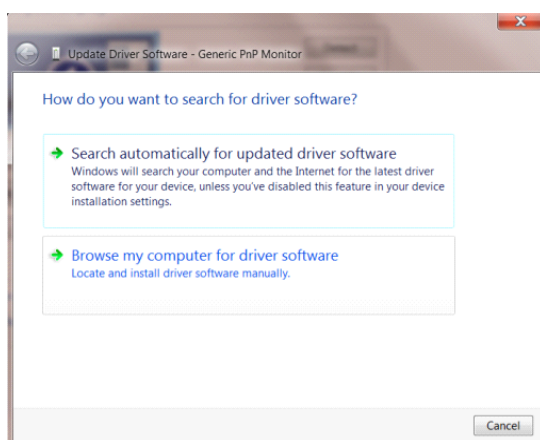
- Faceți clic pe fila „Monitor” și apoi faceți clic pe butonul „Proprietăți”.



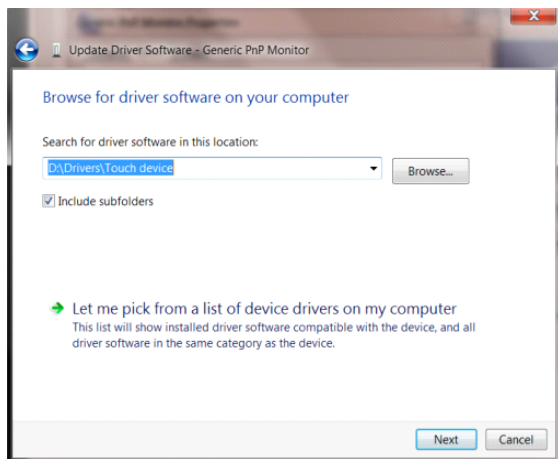
- Faceți clic pe fila „Driver”.



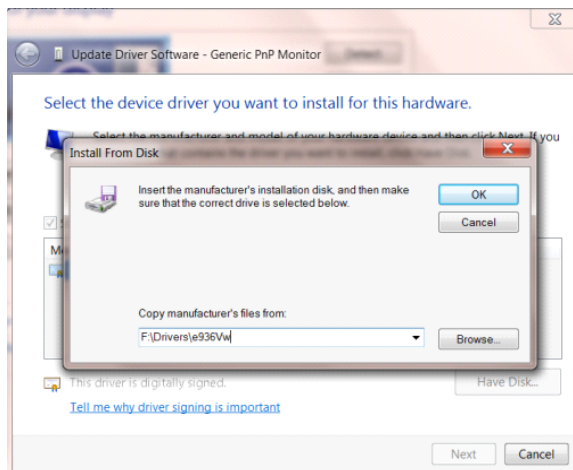
- Deschideți fereastra „Actualizare software de driver - monitor PnP generic” făcând clic pe „Actualizare driver...” și apoi faceți clic pe butonul „Răsfoire computer pentru software de driver”.



- Selectați „Selectez dintr-o listă de drivere de dispozitiv de pe computer”.



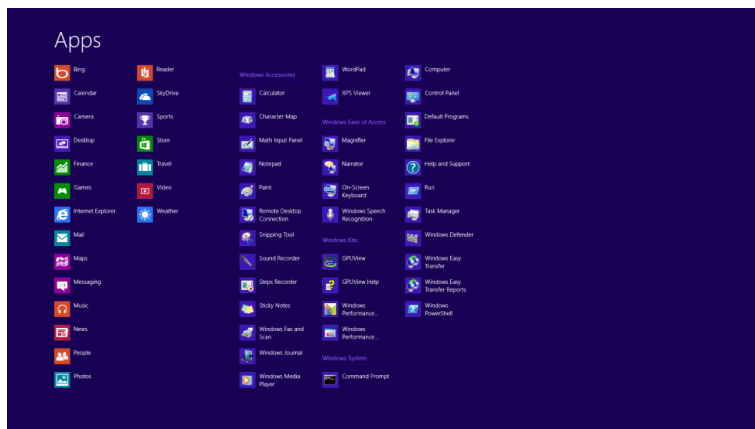
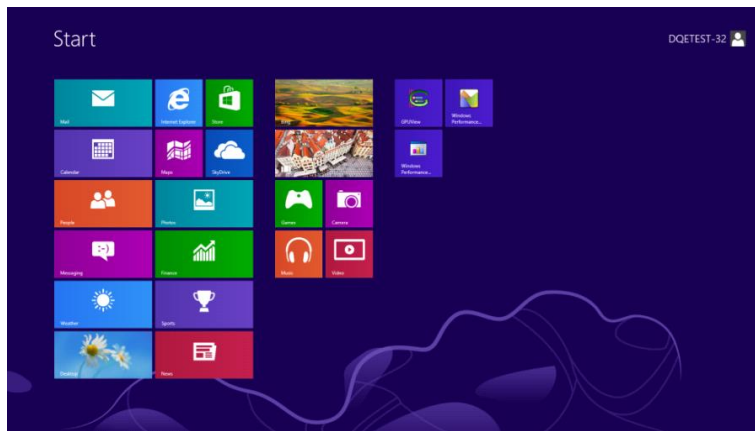
- Faceți clic pe butonul „**Disc existent**”. Faceți clic pe butonul „**Parcurgere**” și navigați la următorul director: X:\Driver\module name (unde X reprezintă litera pentru unitatea CD-ROM).



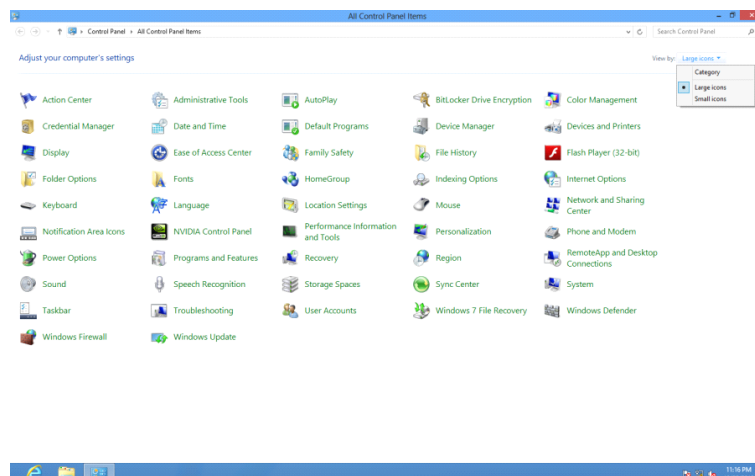
- Selectați fișierul „**xxx.inf**” și apoi faceți clic pe butonul „**Deschidere**”. Faceți clic pe butonul „**OK**”.
- Selectați modelul de monitor și apoi faceți clic pe butonul „**Următorul**”. Fișierele vor fi copiate de pe CD în unitatea dvs. hard disk.
- Închideți toate ferestrele și scoateți CD-ul.
- Reporniți sistemul. Sistemul va selecta automat rata maximă de reîmprospătare și profilurile de culoare corespunzătoare.

Windows 8

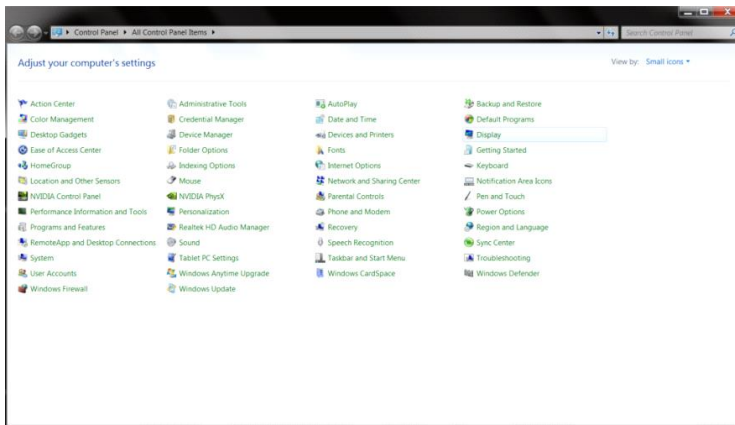
- Porniți Windows® 8
- Faceți clic dreapta și apoi clic stânga pe **Toate aplicațiile** din partea din dreapta jos a ecranului.



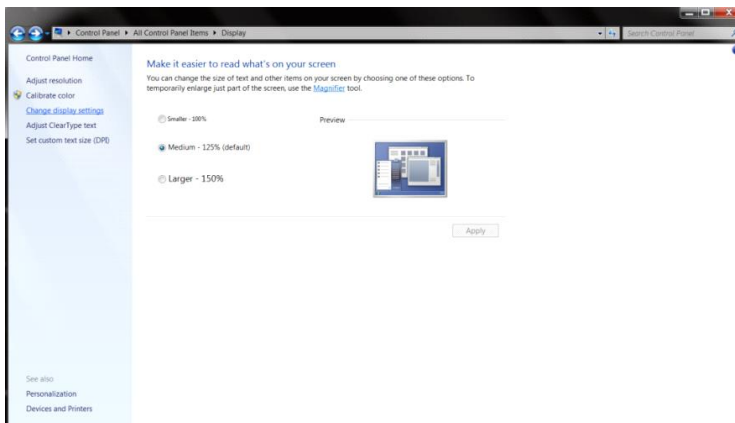
- Faceți clic pe pictograma „Panou de control”
- Setați opțiunea „Vizualizare după” la „Pictograme mari” sau la „Pictograme mici”.



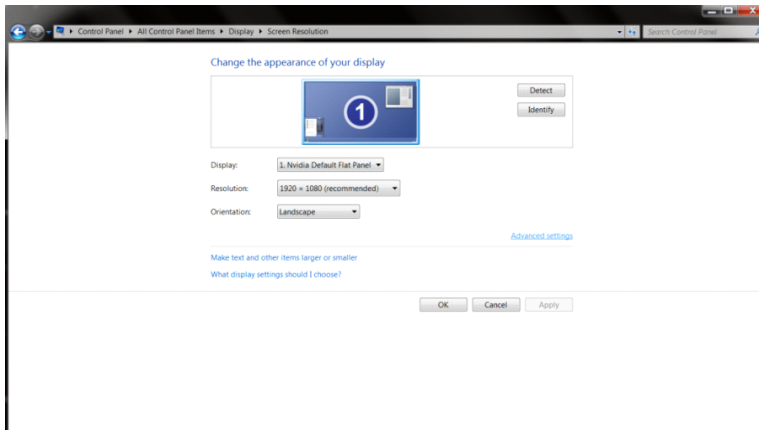
- Faceți clic pe pictograma „Ecran”.



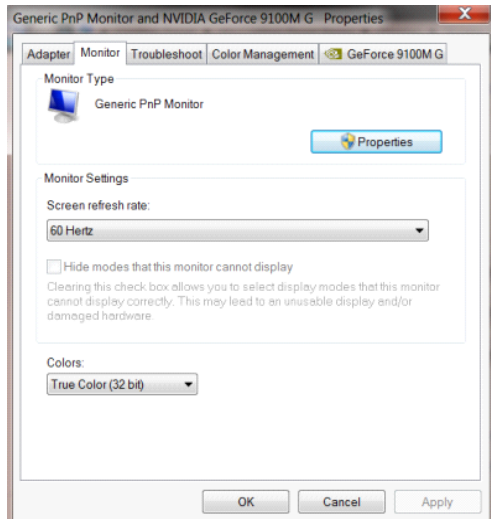
- Faceți clic pe butonul „**Modificare setări de afișare**”.



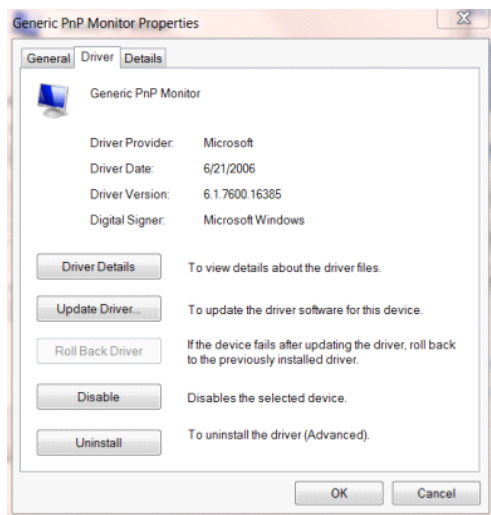
- Faceți clic pe butonul „**Setări complexe**”.



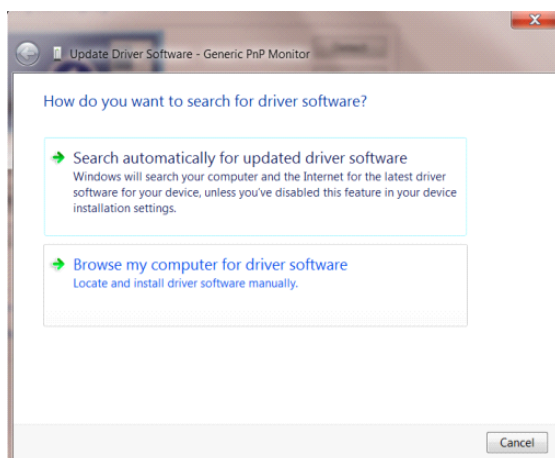
- Faceți clic pe fila „Monitor” și apoi faceți clic pe butonul „Proprietăți”.



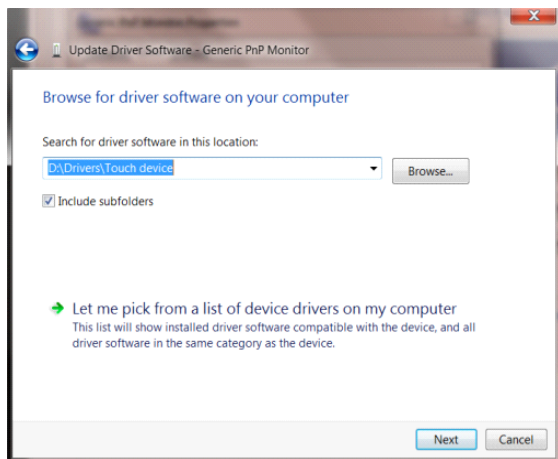
- Faceți clic pe fila „Driver”.



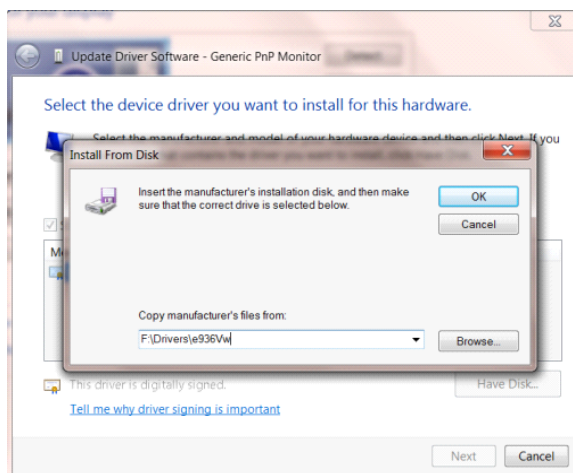
- Deschideți fereastra „Actualizare software de driver - monitor PnP generic” făcând clic pe „Actualizare driver...” și apoi faceți clic pe butonul „Răsfoire computer pentru software de driver”.



- Selectați „Selectez dintr-o listă de drivere de dispozitiv de pe computer”.



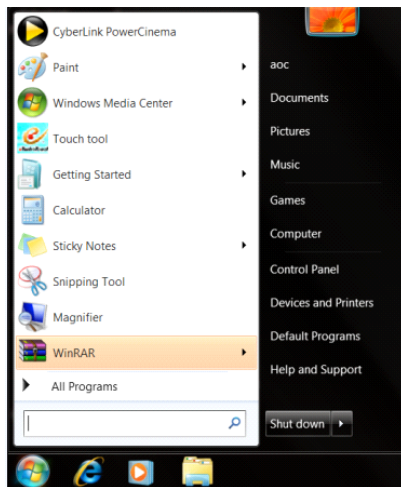
- Faceți clic pe butonul „**Disc disponibil**”. Faceți clic pe butonul „**Răsfoire**” și navigați la următorul director:
X:\Driver\module name (unde X reprezintă litera pentru unitatea CD-ROM).



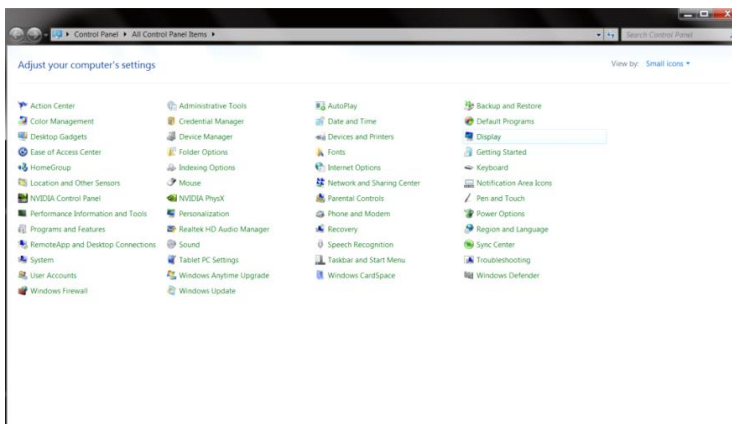
- Selectați fișierul „**xxx.inf**” și faceți clic pe butonul „**Deschidere**”. Faceți clic pe butonul „**OK**”.
- Selectați modelul monitorului și faceți clic pe butonul „**Următorul**”. Fișierele vor fi copiate de pe CD în unitatea dvs. hard disk.
- Închideți toate ferestrele și scoateți CD-ul.
- Reporniți sistemul. Sistemul va selecta automat rata maximă de reîmprospătare și profilurile de culoare corespunzătoare.

Windows 7

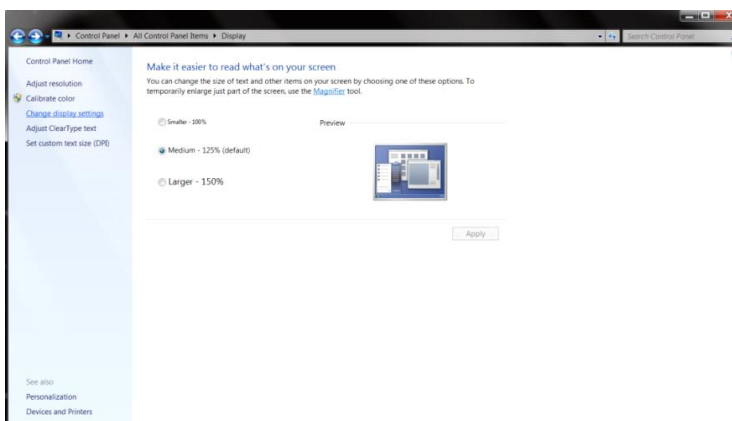
- Porniți Windows® 7
- Faceți clic pe butonul „Start” și apoi faceți clic pe „Panou de control”.



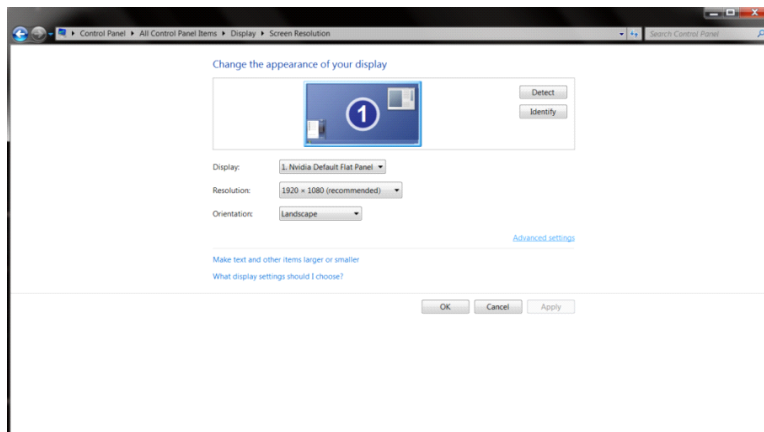
- Faceți clic pe pictograma „Afișaj”.



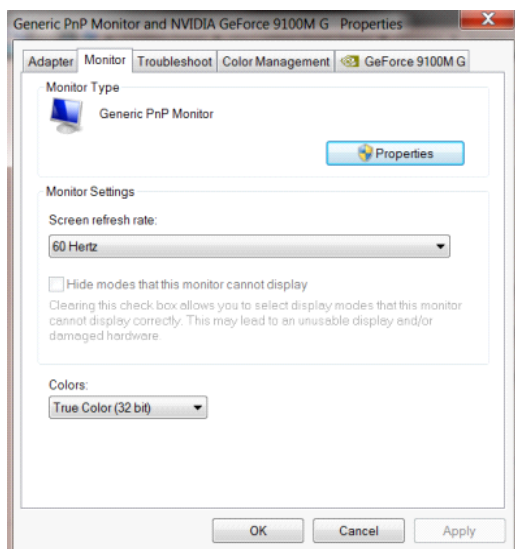
- Faceți clic pe pictograma „Modificare setări afișaj”.



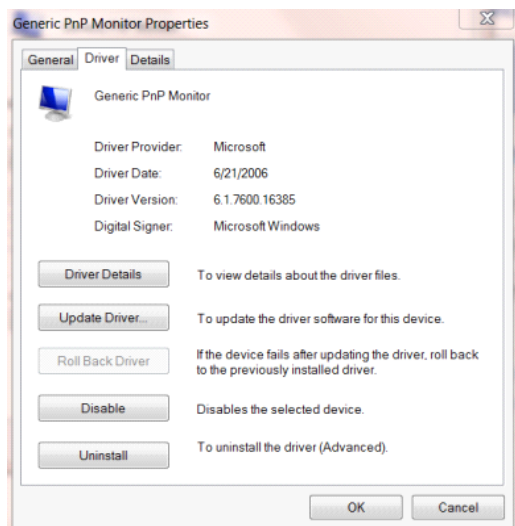
- Faceți clic pe pictograma „Setări complexe”.



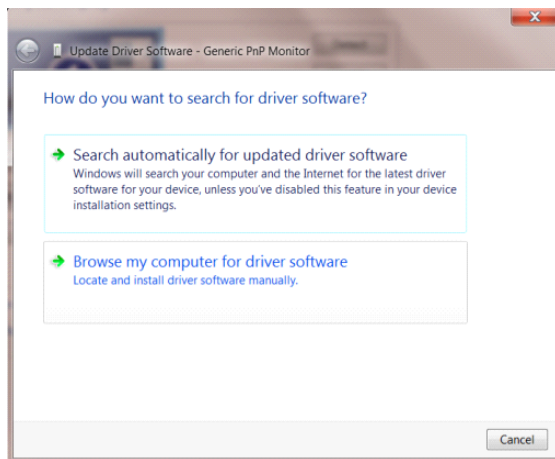
- Faceți clic pe fila „Monitor” și apoi faceți clic pe butonul „Proprietăți”.



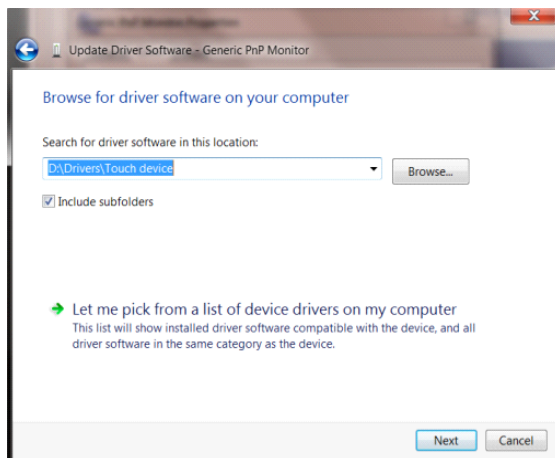
- Faceți clic pe fila „Driver”.



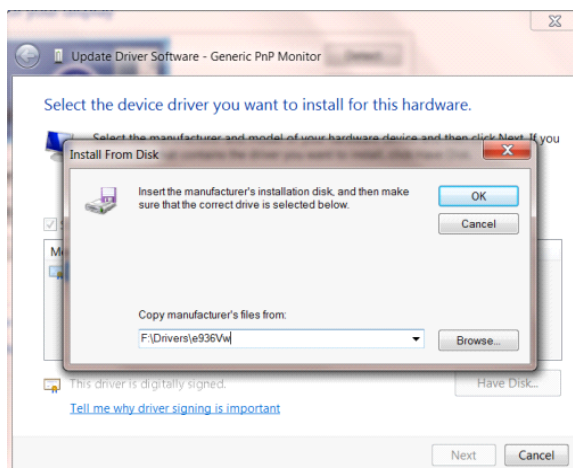
- Deschideți fereastra „Actualizare software de driver - monitor PnP generic” făcând clic pe „Actualizare driver...” și apoi faceți clic pe butonul „Răfoire computer pentru software de driver”.



- **Selecți** „**Selectez dintr-o listă de drivere de dispozitiv de pe computer**”.



- Faceți clic pe butonul „**Disc existent**”. Faceți clic pe butonul „**Parcurgere**” și navigați la următorul director: X:\Driver\module name (unde X reprezintă litera pentru unitatea CD-ROM).



- **Selecți** fișierul „**xxx.inf**” și apoi faceți clic pe butonul „**Deschidere**”. Faceți clic pe butonul „**OK**”.
- **Selecți** modelul de monitor și apoi faceți clic pe butonul „**Următorul**”. Fișierele vor fi copiate de pe CD în unitatea dvs. hard disk.
- Închideți toate ferestrele și scoateți CD-ul.

Reporniți sistemul. Sistemul va selecta automat rata maximă de reîmprospătare și profilurile de culoare cores

i-Menu



Bine ați venit în cadrul software-ului i-meniu al AOC. i-meniul vă ușurează ajustarea reglărilor afișajului monitorului prin intermediul meniurilor de pe ecran în locul butoanelor OSD de pe monitor. Vă rugăm apăsați aici pentru reglarea software-ului. Pentru a finaliza instalarea vă rugăm urmați ghidul de instalare. Sistemele de operare acceptate de software sunt Windows 8, Windows 7, Windows Vista și Windows XP.



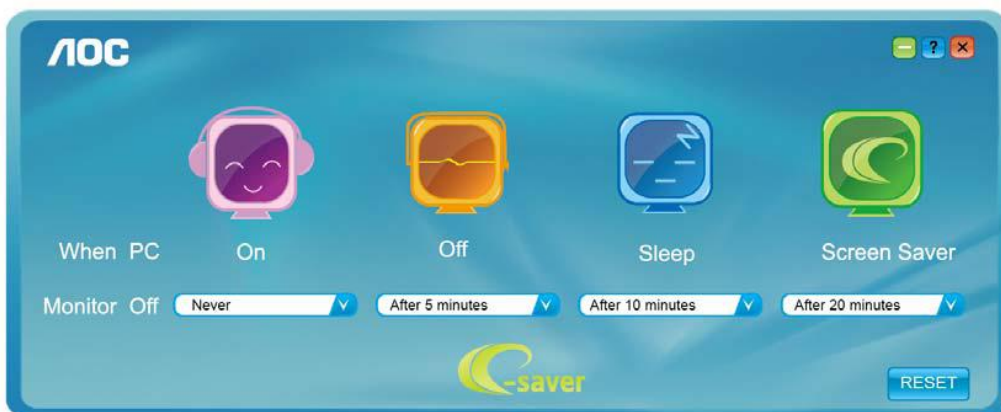
e-Saver



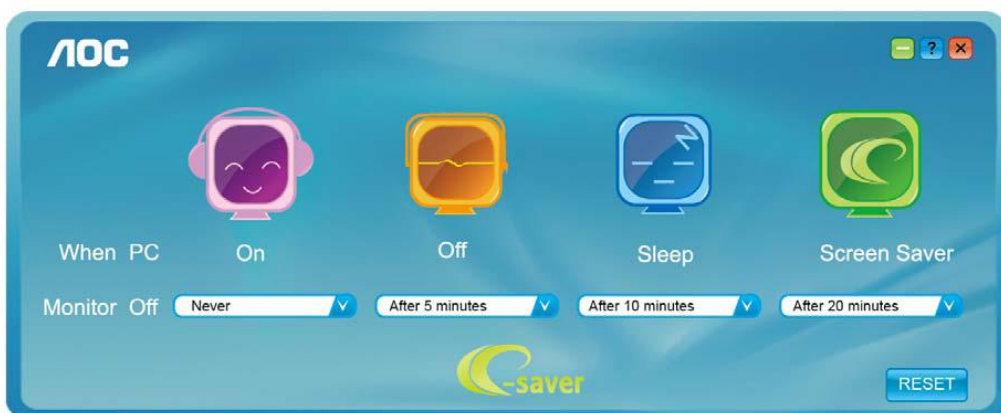
Bine ați venit în lumea software-ului de gestionare a energiei e-Saver de la AOC! e-Saver de la AOC dispune de funcții Smart Shutdown (Închidere inteligentă) pentru monitoarele dvs, ce permit monitorului să se închidă în momentul în care unitatea PC se află în orice stare (On (Pornit), Off (Oprit), Sleep (Repaus) sau Screen Saver (Economizor ecran)); perioada de închidere este în funcție de preferințele dvs. (a se vedea exemplul de mai jos). Faceți clic pe „driver/e-Saver/setup.exe” pentru a porni instalarea software-ului e-Saver software, urmați expertul de instalare pentru a finaliza instalarea software-ului.

Sub fiecare dintre cele patru stări ale PC-ului puteți alege din meniul vertical perioada dorită (în minute) după care monitorul dvs. să se închidă în mod automat.. Exemplul de mai jos descrie situația următoare:

- 1) Monitorul nu se va închide niciodată atunci când PC-ul este pornit.
- 2) Monitorul se va închide în mod automat după ce PC-ul este închis.
- 3) Monitorul se va închide în mod automat la 10 minute de când PC-ul se află în modul repaus/stand-by.
- 4) Monitorul se va închide în mod automat la 20 de minute după apariția economizorului de ecran.



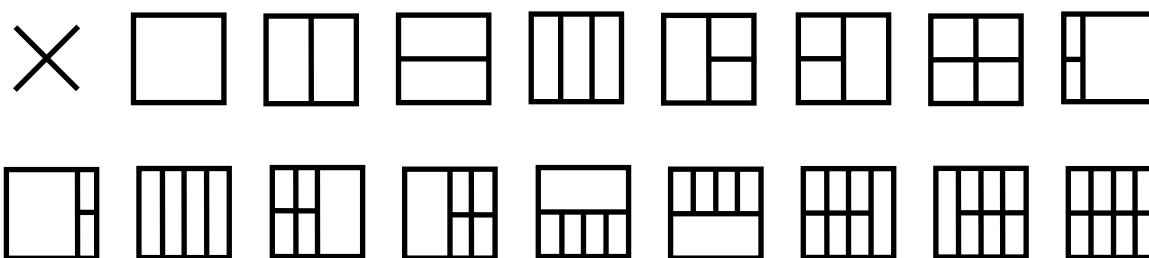
Puteți face clic pe “RESET” (Resetare) pentru a seta e-Saver la setările implicite, ca în exemplul de mai jos.



Screen+



Bine ați venit în cadrul software-ului Screen+ al AOC. Software-ul Screen+ este un instrument de separare a ecranului desktop, acesta separă desktop-ul în panouri diferite, fiecare panou afișează o fereastră diferită. Este suficient să trageți fereastra într-un panou corespunzător, când doriți să o accesați. Acesta acceptă mai multe monitoare pentru a vă facilita sarcina. Urmați software-ul de instalare. Sistemele de operare acceptate de software sunt Windows 8, Windows 7, Windows Vista și Windows XP.



Depanare

Problemă și întrebare	Posibile soluții
LED-ul pentru alimentare nu este aprins	Asigurați-vă că butonul pentru alimentare este în poziția ON, iar cablul de alimentare este corect conectat la o priză cu împământare și la monitor.
Nu sunt afișate imagini pe ecran	<ul style="list-style-type: none"> • Cablul de alimentare este corect conectat? Verificați modul de conectare a cablului de alimentare și alimentarea. <ul style="list-style-type: none"> • Cablul este corect conectat? (Conectat cu cablul D-sub) Verificați modul de conectare a cablului DB-15. (conexiune prin utilizarea cablului DVI) Verificați conectarea cablului DVI * Intrarea DVI nu este disponibilă pentru toate modelele. <ul style="list-style-type: none"> • Dacă sursa de alimentare este conectată, reporniți computerul pentru afișarea ecranului inițial (ecranul de conectare), care poate fi vizualizat. Dacă apare ecranul inițial (ecranul de log in), încărcați sistemul de operare al computerului în modul adecvat (modul de siguranță pentru Windows ME/XP/2000) și apoi modificați frecvența plăcii video. (Consultați Setarea rezoluției optime) Dacă ecranul inițial (ecranul de log in) nu apare, contactați centrul de service sau distribuitorul dvs. <ul style="list-style-type: none"> • Se afișează pe ecran mesajele "Intrarea nu este acceptată"? Puteți vedea acest mesaj când semnalul de la placa video depășește rezoluția maximă și frecvența pe care monitorul le poate controla în mod adecvat. Reglați rezoluția și frecvența maximă pe care monitorul le poate controla în mod adecvat. <ul style="list-style-type: none"> • Asigurați-vă sunt instalate driverele monitorului AOC (Driverele monitorului AOC sunt disponibile la : aici).
Imaginea este neclară și apar umbre	Reglați comenzile de contrast și strălucire. Apăsăți pentru reglare automată. Asigurați-vă că nu folosiți un prelungitor sau o cutie de distribuție. Vă recomandăm să conectați monitorul direct la conectorul de ieșire al plăcii video din spatele computerului .
Imaginea vibrează, tremură sau apar unde în imagine	Deplasați cât mai departe posibil de monitor dispozitivele electrice care pot produce interferența electrică. Utilizați rata maximă de înprospătare pe care o poate realiza monitorul dumneavoastră la rezoluția pe care o utilizați.
Monitorul este blocat în Modul activ oprit"	Comutatorul pentru alimentare al calculatorului ar trebui să fie în poziția ON (pornit). Placa video a computerului ar trebui să fie bine fixată în slotul său. Asigurați-vă că este corect conectat la calculator cablul video al monitorului. Verificați cablul video al monitorului și asigurați-vă că niciun pin nu este curbat. Asigurați-vă că funcționează calculatorul, apăsând tasta CAPS LOCK de pe tastatură, în timp ce observați LED-ul CAPS LOCK. LED-ul ar trebui fie să pornească, fie să se oprească după apăsarea tastei CAPS LOCK.
Lipsește una dintre culorile primare (ROȘU, VERDE sau ALBASTRU)	Verificați cablul video al monitorului și asigurați-vă că niciun pin nu este deteriorat. Asigurați-vă că este corect conectat la calculator cablul video al monitorului.
Imaginea de pe ecran nu este centrată sau dimensionată corect	Reglați poziția orizontală și poziția verticală sau apăsați tasta rapidă (AUTO).
Imaginea are defecte de culoare (albul nu pare alb)	Reglați culoarea RGB sau selectați temperatura dorită a culorilor.
Perturbații orizontale sau verticale pe ecran	Utilizați modul de oprire pentru Windows 95/98/2000/ME/XP Reglare CEAS și FOCALIZARE. Apăsăți pentru reglare automată.

Specificații

G2460PF Specificații generale

Panou LCD	Număr model	G2460PF		
	Sistem de comandă	LCD color TFT		
	Dimensiune imagine vizualizată	diagonală61.0 cm		
	Înălțime pixel	0.27675mm(H) x 0.27675mm(V)		
	Video	R, V, A Interfață analogică, Interfață digitală, Interfață HDMI, Interfață DP		
	Sincronizare separată	O/V TTL		
	Culoare afișaj	16, 7 milioane culori		
	Ceas punct	165MHz (D-SUB, HDMI, MHL) 330MHz (DVI-D(Dual Channel), DP)		
altele	Domeniu scanare orizontală	30k - 83kHz (D-SUB, HDMI, MHL) 30k - 160kHz (DVI-D(Dual Channel)) 160k-160kHz (DP)		
	Dimensiune scanare orizontală	531.36mm		
	Domeniu scanare verticală	50 - 76Hz (D-SUB, HDMI, MHL) 50 - 146Hz (DVI-D(Dual Channel)) 35 - 144Hz (DP)		
	Dimensiune scanare verticală	298.89 mm		
	Rezoluție presetată optimă	1920x1080@60Hz(VGA) 1920x1080@120Hz(HDMI) 1920x1080@144Hz(DVI-D(dual)/DP1.2)		
	Plug & Play	VESA DDC2B/CI		
	Conector intrare	VGA / DVI-D (Dual Channel) / HDMI / DP /Audio input		
	Semnal video intrare	Analogic: 0,7Vp-p(standard), 75 OHM, TMDS		
	Conector ieșire	cască		
	Sursă de alimentare	100-240V~, 50/60Hz		
	Consum de energie	Tipic(Luminozitate = 90, Contrast = 50)	45W	
		(Luminozitate = 100, Contrast = 100)	75W	
		Mod standby	<0.5W	
Cronometru oprire	0~24ore			
Boxe	2W x 2			
Caracteristici fizice	Tip conector	VGA\ DVI\HDMI\ DP\ Audio input \ieșire cască		
	Tip cablu semnal	Detachable		
Mediu	Temperatură	Funcționare	de la 0 ° la 40 °	
		Nefuncționare	de la -25° la 55°	
	Umiditate	Funcționare	10% până la 85% (fără condensare)	
		Nefuncționare	5% până la 93% (fără condensare)	
	Altitudine	Funcționare	0~ 5000 m (0~ 16404ft)	
		Nefuncționare	0~ 12192m (0~ 40000 ft)	



G2460PQU Specificații generale

Panou LCD	Număr model	G2460PQU		
	Sistem de comandă	LCD color TFT		
	Dimensiune imagine vizualizată	diagonală61.0 cm		
	Înălțime pixel	0.27675mm(H) x 0.27675mm(V)		
	Video	R, V, A Interfață analogică, Interfață digitală, Interfață HDMI		
	Sincronizare separată	O/V TTL		
	Culoare afișaj	16, 7 milioane culori		
	Ceas punct	165 MHz (DVI/DP: 330MHz)		
Suplimentar	Domeniu scanare orizontală	30 kHz - 83 kHz (DVI/DP:30kHz~160kHz)		
	Dimensiune scanare orizontală (maximă)	531.36mm		
	Domeniu scanare verticală	50 Hz - 76 Hz (DVI/DP:50Hz~146Hz)		
	Dimensiune scanare verticală (maximă)	298.89 mm		
	Rezoluție presetată optimă	1920 x 1080 (60 Hz)		
	Plug & Play	VESA DDC2B/CI		
	Conector intrare	VGA/Dual link DVI/HDMI/DP		
	Semnal video intrare	Analogic: 0,7Vp-p(standard), 75 OHM, TMDS		
	Conector ieșire	cască		
	Sursă de alimentare	100-240V~, 50/60Hz		
	Consum de energie	Tipic(Luminozitate = 90, Contrast = 50)	33W	
		(Luminozitate = 100, Contrast = 100)	60W	
		de economisire a energiei	≤0.5W	
Cronometru oprire	0~24ore			
Boxe	2W x 2			
Caracteristici fizice	Tip conector	VGA\ DVI\HDMI\ DP\ Intrarelinie\Ieșire cască		
	Tip cablu semnal	Detachable		
Mediu	Temperatură	Funcționare	de la 0 ° la 40 °	
		Nefuncționare	de la -25° la 55°	
	Umiditate	Funcționare	10% până la 85% (fără condensare)	

		Nefuncționare	5% până la 93% (fără condensare)
	Altitudine	Funcționare	0~ 5000 m (0~ 16404ft)
		Nefuncționare	0~ 12192m (0~ 40000 ft)

G2460FQ Specificații generale

Panou LCD	Număr model	G2460FQ		
	Sistem de comandă	LCD color TFT		
	Dimensiune imagine vizualizată	diagonală 61.0 cm		
	Înălțime pixel	0. 27675 mm(H) x 0. 27675 mm(V)		
	Video	R, V, A Interfață analogică, Interfață digitală, Interfață HDMI		
	Sincronizare separată	O/V TTL		
	Culoare afișaj	16, 7 milioane culori		
	Ceas punct	165 MHz (DVI/DP: 330MHz)		
Rezoluție	Domeniu scanare orizontală	30 kHz - 83 kHz (DVI/DP:30kHz~160kHz)		
	Dimensiune scanare orizontală (maximă)	531.36 mm		
	Domeniu scanare verticală	50 Hz - 76 Hz (DVI/DP:50Hz~146Hz)		
	Dimensiune scanare verticală (maximă)	298.89 mm		
	Rezoluție presetată optimă	1920 x 1080 (60 Hz)		
	Plug & Play	VESA DDC2B/CI		
	Conector intrare	VGA / Dual link DVI / HDMI / DP		
	Semnal video intrare	Analogic: 0,7Vp-p(standard), 75 OHM, TMDS		
	Conector ieșire	cască		
	Sursă de alimentare	100-240V~, 50/60Hz		
	Consum de energie	Tipic(Luminozitate = 90, Contrast = 50)	33W	
		(Luminozitate = 100, Contrast = 100)	40W	
		Standby	≤ 0.5 W	
Cronometru oprire	0~24 ore			
Boxe	2W x 2			
Caracteristici fizice	Tip conector	VGA\ DVI\HDMI\ DP\ Intrare linie\ieșire cască		
	Tip cablu semnal	Detachable		
Mediu	Temperatură	Funcționare	de la 0 ° la 40 °	
		Nefuncționare	de la -25° la 55°	

	Umiditate	Funcționare	10% până la 85% (fără condensare)
		Nefuncționare	5% până la 93% (fără condensare)

Moduri de afișare presetate

G2460PF

STAND	RESOLUTION	HORIZONTAL FREQUENCY(kHz)	VERTICAL FREQUENCY(Hz)
VGA	640×480 @60Hz	31.469	59.940
	640×480 @67Hz	35.000	66.667
	640×480 @72Hz	37.861	72.809
	640×480 @75Hz	37.500	75.000
	640×480@100Hz	50.31	99.826
	640×480@100Hz	51.08	99.769
	640×480@120Hz	60.94	119.72
	640×480@120Hz	61.91	119.518
Dos-mode	720×400 @70Hz	31.469	70.087
SVGA	800×600 @56Hz	35.156	56.250
	800×600 @60Hz	37.879	60.317
	800×600 @72Hz	48.077	72.188
	800×600 @75Hz	46.875	75.000
	800×600@100Hz	62.76	99.778
	800×600@100Hz	63.68	99.662
	800×600@120Hz	76.3	119.972
	800×600@120Hz	77.43	119.854
	832×624 @75Hz	49.725	74.551
XGA	1024×768 @60Hz	48.363	60.004
	1024×768 @70Hz	56.476	70.069
	1024×768 @75Hz	60.023	75.029
	1024×768 @75Hz	60.241	74.927
	1024×768@100Hz	80.45	99.811
	1024×768@100Hz	81.58	99.972
	1024×768@120Hz	97.55	119.989
	1024×768@120Hz	98.96	119.804

***	1280x720 @60Hz	45.000	60.000
	1280x960 @60Hz	60.000	60.000
SXGA	1280x1024 @60Hz	63.981	60.02
	1280x1024 @75Hz	79.976	75.025
WXGA+	1440x900 @60Hz	55.935	59.887
WSXGA	1680x1050 @60Hz	65.290	59.954
FHD	1920x1080@60Hz	67.500	60.000
FHD(DVI-D(Dual Channel) and DP only)	1920x1080@100Hz	113.3	100
	1920x1080@100Hz	113.2	99.93
	1920x1080@100Hz	114.6	99.898
	1920x1080@110Hz	125.1	110
	1920x1080@144Hz	158.1	144
FHD(DVI-D(Dual Channel) / DP /HDMI)	1920x1080@120Hz	137.2	120
	1920x1080@120Hz	137.3	119.982
	1920x1080@120Hz	139.1	119.93

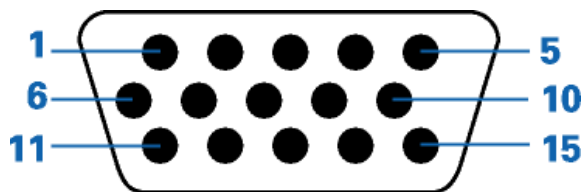
G2460FQ/G2460PQU

STAND	RESOLUTION	HORIZONTAL FREQUENCY(kHz)	VERTICAL FREQUENCY(Hz)
VGA	640x480 @60Hz	31.469	59.940
	640x480 @67Hz	35.000	66.667
	640x480 @72Hz	37.861	72.809
	640x480 @75Hz	37.500	75.000
	640x480 @100Hz	50.313	99.826
	640x480 @120Hz	60.938	119.72
Dos-mode	720x400 @70Hz	31.469	70.087
SVGA	800x600 @56Hz	35.156	56.250
	800x600 @60Hz	37.879	60.317
	800x600 @72Hz	48.077	72.188
	800x600 @75Hz	46.875	75.000
	800x600 @100Hz	62.76	99.778
	800x600 @120Hz	76.302	119.972
	832x624 @75Hz	49.725	74.551
XGA	1024x768 @60Hz	48.363	60.004
	1024x768 @70Hz	56.476	70.069
	1024x768 @75Hz	60.023	75.029
	1024x768 @75Hz	60.241	74.927
	1024x768 @100Hz	80.448	99.811
	1024x768 @120Hz	97.551	119.989
*** (DVI/HDMI/DP)	1280x720 @60Hz	45.000	60.000
SXGA	1280x1024 @60Hz	63.981	60.02
	1280x1024 @75Hz	79.976	75.025
WXGA+ (DVI/HDMI/DP)	1440x900 @60Hz	55.935	59.887
WSXGA (DVI/HDMI/DP)	1680x1050 @60Hz	65.290	59.954
FHD	1920x1080@60Hz	67.500	60.000
FHD(DVI/DP)	1920x1080@100Hz	113.3	100
	1920x1080@120Hz	137.2	120
	1920x1080@144Hz	158.1	144

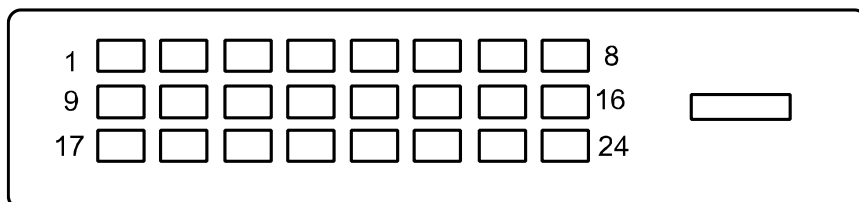
HDMI/DP timing

Format	Resolution	Vertical frequency
480p	640x480	60Hz
480p	720x480	60Hz
576p	720x576	50Hz,
720p	1280x720	50Hz,60Hz
1080i	1920x1080	50Hz,60Hz
1080p	1920x1080	50Hz,60Hz

Alocarea pinilor



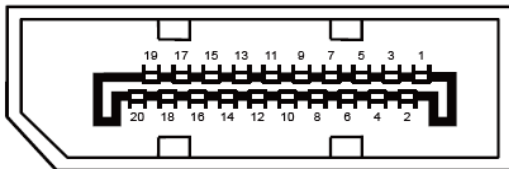
Numărul pinilor	Partea cu 15 pini a cablului pentru semnal
1	Video-Roșu
2	Video-Verde
3	Video-Albastru
4	N.C.
5	Detectare cablu
6	ÎMPĂMÂNTARE-R
7	ÎMPĂMÂNTARE-V
8	ÎMPĂMÂNTARE-A
9	+5V
10	Împământare
11	N.C.
12	DDC-Date seriale
13	O-sincronizare
14	V-sincronizare
15	DDC-Ceas serial



Nr. pin	Nume semnal	Nr. pin	Nume semnal	Nr. pin	Nume semnal
1	Date TMDS 2-	9	Date TMDS 1-	17	Date TMDS 0-
2	Date TMDS 2+	10	Date TMDS 1+	18	Date TMDS 0+
3	Date TMDS 2/4 Ecran	11	Date TMDS 1/3 Ecran	19	Date TMDS 0/5 Ecran
4	Date TMDS 4-/ N.C.	12	Date TMDS 3-/ N.C.	20	Date TMDS 5-/ N.C.
5	Date TMDS 4+/ N.C.	13	Date TMDS 3+/ N.C.	21	Date TMDS 5+/ N.C.
6	Ceas DDC	14	+5V Alimentare	22	Ecran ceas TMDS
7	Date DDC	15	Împământare (+5V)	23	Ceas TMDS +
8	N.C.	16	Detectare ștecher fierbinte	24	Ceas TMDS -



Nr. pin	Nume semnal	Nr. pin	Nume semnal	Nr. pin	Nume semnal
1.	Date TMDS 2+	9.	Date TMDS 0-	17.	DDC/CEC Împământare
2.	Date TMDS 2 Ecran	10.	Ceas TMDS +	18.	+5V Alimentare
3.	Date TMDS 2-	11.	Ecran ceas TMDS	19.	Detectare ștecher fierbinte
4.	Date TMDS 1+	12.	Ceas TMDS -		
5.	Date TMDS 1 Ecran	13.	CEC		
6.	Date TMDS 1-	14.	Rezervat (N.C. pe dispozitiv)		
7.	Date TMDS 0+	15.	SCL		
8.	Date TMDS 0 Ecran	16.	SDA		



Cablu de semnal pentru afișarea culorilor, cu 20 pini

Nr. pin	Nume semnal	Nr. pin	Nume semnal
1	ML_Lane 3 (n)	11	GND
2	GND	12	ML_Lane 0 (p)
3	ML_Lane 3 (p)	13	CONFIG1
4	ML_Lane 2 (n)	14	CONFIG2
5	GND	15	AUX_CH(p)
6	ML_Lane 2 (p)	16	GND
7	ML_Lane 1 (n)	17	AUX_CH(n)
8	GND	18	Detectare conectare în timpul funcționării
9	ML_Lane 1 (p)	19	Returnare DP_PWR
10	ML_Lane 0 (n)	20	DP_PWR

Plug and Play

Caracteristica Plug & Play DDC2B

Acest monitor este prevăzut cu caracteristici VESA DDC2B în conformitate cu STANDARDUL VESA DDC. Acesta permite ca monitorul să informeze sistemul gazdă asupra identității sale și, în funcție de nivelul de DDC utilizat, comunică informații suplimentare în privința caracteristicilor sale de afișare.

DDC2B este un canal de date bidirecțional care se bazează pe protocolul I2C. Gazda poate solicita informații EDID prin intermediul canalului DDC2B.

Reglementări

NotăFCC

ATENȚIONARE Declarație interferență radiofrecvență FCC clasa B: (PENTRU MODELE CERTIFICATE FCC)

NOTĂ: Acest echipament a fost testat și s-a constatat că se încadrează în limitele pentru un dispozitiv digital de Clasa B, în conformitate cu Partea a 15-a a Regulilor FCC. Aceste limite sunt proiectate pentru a asigura protecția rezonabilă împotriva interferenței dăunătoare într-o instalație rezidențială. Acest echipament generează, utilizează și poate radia energie cu radiofrecvență și, dacă nu este instalat și utilizat conform cu instrucțiunile, poate produce interferențe care dăunează comunicațiilor radio. Totuși, nu există nicio garanție că într-o anumită instalație nu va avea loc interferența. Dacă acest echipament produce interferențe dăunătoare recepției radio sau TV, care pot fi determinate de pornirea sau oprirea echipamentului, utilizatorul este încurajat să încerce să corecteze interferența printr-una sau mai multe dintre măsurile următoare:

Reorientați sau reamplasați antena receptorului.

Creșteți separarea dintre echipament și receptor.

Conectați echipamentul la o priză într-un circuit diferit de cel la care este conectat receptorul.

Consultați dealerul sau un tehnician radio/TV cu experiență pentru ajutor.

NOTĂ :

Schimbările sau modificările care nu sunt aprobate în mod expres de către partea responsabilă pentru conformitate ar putea anula autoritatea utilizatorului de a folosi echipamentul.


Cablurile de interfață ecranate și cablul de CA, dacă există, trebuie utilizate astfel încât să respecte limitele de emisii.

Producătorul nu răspunde de orice interferență radio sau TV produsă de modificări neautorizate aduse acestui echipament. Corectarea acestor interferențe este responsabilitatea utilizatorului. Corectarea acestor interferențe este responsabilitatea utilizatorului.

Declarație WEEE

Eliminarea echipamentelor uzate de către utilizatori din gospodării, în Uniunea Europeană.





Acest simbol aplicat pe produs sau pe ambalajul acestuia indică faptul că produsul nu trebuie eliminat împreună cu deșeurile menajere. Este responsabilitatea dumneavoastră să eliminați echipamentul uzat prin predarea acestuia la un punct de colectare desemnat pentru reciclarea echipamentelor electrice și electronice uzate. Colectarea separată și reciclarea echipamentelor uzate în momentul eliminării acestora vor ajuta la conservarea resurselor naturale și asigurarea că acestea sunt reciclate într-un mod care protejează sănătatea oamenilor și mediul. Pentru informații suplimentare asupra locului în care puteți duce echipamentul pentru reciclare, vă rugăm să contactați biroul local, serviciul de eliminare a deșeurilor menajere sau magazinul de la care ați aprovizionat produsul .

EPA Energy Star



ENERGY STAR® este o marcă înregistrată din SUA. Ca Partener ENERGY STAR®, AOC International (Europe) BV și Envision periferice, Inc a stabilit că produsul satisface cerințele ghidului ENERGY STAR® pentru eficiență energetică. (PENTRU MODELE CERTIFICATE EPA)

Declarație EPEAT



EPEAT este un sistem care ajută cumpărătorii din sectoarele public și privat să evalueze, compare și selecteze computere de birou, notebook-uri și monitoare pe baza atributelor de mediu ale acestora. De asemenea, EPEAT oferă cumpărătorilor un set complet de criterii de performanță privind modul de proiectare a produselor și oferă producătorilor oportunitatea de a-și asigura recunoașterea pe piață în urma eforturilor pentru a reduce impactul asupra mediului al produselor lor. (PENTRU MODELE CERTIFICATE EPEAT)

AOC crede în protejarea mediului.

Având ca prioritate cheie conservarea resurselor naturale, precum și protejarea gropilor de gunoi ecologice, AOC anunță lansarea programului de reciclare a ambalajelor ce însoțesc monitoarele AOC. Acest program este destinat să vă ajute în reciclarea materialelor din carton și a materialelor de umplere care se află în ambalajele monitoarelor. Dacă nu puteți găsi un centru de reciclare local, AOC va recicla materialul de ambalare pentru dvs., inclusiv cele din spumă și carbon. Soluția AOC are în vedere numai reciclarea ambalajelor monitoarelor AOC. Consultați următoarea adresă:

Numai pentru America de Nord și de Sud, cu excepția Braziliei:

<http://us.aoc.com/aoc-corporation/?page=environmental-impact>

Pentru Germania:

<http://aoc-europe.com/de/content/environment>

Pentru Brazilia:

<http://www.aoc.com.br/pg/embalagem-verde>

TCO DOCUMENT



Congratulations!

This product is TCO Certified – for Sustainable IT



TCO Certified is an international third party sustainability certification for IT products. TCO Certified ensures that the manufacture, use and recycling of IT products reflect environmental, social and economic responsibility. Every TCO Certified product model is verified by an accredited independent test laboratory.

This product has been verified to meet all the criteria in TCO Certified, including:

Corporate Social Responsibility

Socially responsible production - working conditions and labor law in manufacturing country

Energy Efficiency

Energy efficiency of product and power supply. Energy Star compliant, where applicable

Environmental Management System

Manufacturer must be certified according to either ISO 14001 or EMAS

Minimization of Hazardous Substances

Limits on cadmium, mercury, lead & hexavalent chromium including requirements for mercury-free products, halogenated substances and hazardous flame retardants

Design for Recycling

Coding of plastics for easy recycling. Limit on the number of different plastics used.

Product Lifetime, Product Take Back

Minimum one-year product warranty. Minimum three-year availability of spare parts. Product takeback

Packaging

Limits on hazardous substances in product packaging. Packaging prepared for recycling

Ergonomic, User-centered design

Visual ergonomics in products with a display. Adjustability for user comfort (displays, headsets)

Acoustic performance – protection against sound spikes (headsets) and fan noise (projectors, computers)

Ergonomically designed keyboard (notebooks)

Electrical Safety, minimal electro-magnetic Emissions

Third Party Testing

All certified product models have been tested in an independent, accredited laboratory.

A detailed criteria set is available for download at www.tcodevelopment.com, where you can also find a searchable database of all TCO Certified IT products.

TCO Development, the organization behind TCO Certified, has been an international driver in the field of Sustainable IT for 20 years. Criteria in TCO Certified are developed in collaboration with scientists, experts, users and manufacturers. Organizations around the world rely on TCO Certified as a tool to help them reach their sustainable IT goals. We are owned by TCO, a non-profit organization representing office workers. TCO Development is headquartered in Stockholm, Sweden, with regional presence in North America and Asia.

For more information, please visit
www.tcodevelopment.com

(FOR TCO CERTIFIED MODELS)

Service

Declarație de garanție pentru Europa

GARANȚIE LIMITATĂ LA 3 ANI*

Monitoare color AOC vândute în Europa

AOC International (Europe) B.V. garantează că acest produs nu va avea defecte de material și de fabricație pentru o perioadă de trei (3) ani de la data achiziției. În această perioadă, la alegerea sa, AOC International (Europe) B.V. va repara produsul defect cu piese noi sau recondiționate, sau îl va înlocui cu un produs nou sau recondiționat gratuit, cu excepția celor declarate mai jos*. Produsele defecte înlocuite devin proprietatea AOC International (Europe) B.V..

Dacă produsul prezintă defecțiuni, vă rugăm să contactați distribuitorul autorizat sau să consultați cardul de garanție atașat produsului. Costul de transport în garanție este pre-plătit de către AOC, atât pentru livrare, cât și pentru retur. Asigurați-vă că furnizați o dovadă de achiziționare datată împreună cu produsul și că efectuați livrarea către Centrul de service certificat sau autorizat AOC în următoarele condiții:

- Asigurați-vă că monitorul LCD este ambalat într-o cutie de carton adecvat (AOC preferă cutia de carton originală a protejează monitorul destul de bine în timpul transportului) .
- Treceți numărul RMA (aprobarea de returnare a mărfii) pe eticheta cu adresa
- Treceți numărul RMA pe cutia de expediere

AOC International (Europe) B.V. va plăti taxele de expediere pentru returnare într-una dintre țările specificate pe acest certificat de garanție. AOC International (Europe) B.V. nu își asumă responsabilitatea pentru costurile legate de transportul produsului în străinătate. Aceasta cuprinde granițele internaționale din cadrul Uniunii Europene. Dacă monitorul LCD nu este disponibilă pentru colectarea , atunci când curier participă , vi se va percepe o taxă de colectare .

* Această garanție limitată nu acoperă pierderile sau daunele care apar ca urmare a

- Deteriorări pe durata transportului, ca urmare a unei ambalări necorespunzătoare
- Instalare sau întreținere necorespunzătoare și în dezacord cu instrucțiunile din manualul de utilizare AOC
- Întrebuințării necorespunzătoare
- Neglijenței
- Oricărei cauze, alta decât folosința normală comercială sau industrială
- Adjustment by non-authorized source
- Reparației, modificării, montării opționale sau a montării pieselor de către alte persoane, altele decât cele de la Centrul de Service Autorizat AOC
- Medii necorespunzătoare , cum ar fi umiditate , daune de apă și praf
- deteriorate prin violență , cutremur și atacurile teroriste
- Încălzirii excesive sau improprie sau a aerului condiționat, căderilor de tensiune, suprasarcinilor sau a altor disfuncționalități

Prezența garanției limitate nu acoperă firmware-ul produsului sau echipamente hardware pe care dvs. ori altă terță parte le-ați modificat sau schimbat; dvs. sunteți responsabil și răspunzător pentru astfel de modificări sau

schimbări.

Toate monitoarele LCD AOC sunt produse în conformitate cu standardele politice 9241-307 1 pixel categorie ISO.

Dacă garanția dvs. a expirat, veți avea în continuare acces la toate opțiunile de service, însă veți fi responsabil pentru plata costului de service, inclusiv pentru componente, manoperă, expediere (dacă este cazul) și impozite aplicabile. Centrul de service certificat sau autorizat AOC vă va transmite o estimare a costurilor de service înainte de a primi autorizarea din partea dvs. pentru efectuarea operațiilor de service.

ORICE GARANȚIE EXPRIMATĂ SAU IMPLICITĂ A ACESTUI PRODUS (INCLUSIV GARANȚIA PENTRU COMERCIALIZARE ȘI CEA DE DESTINATĂ UTILIZĂRII PENTRU UN ANUMIT SCOP) ESTE LIMITATĂ LA O PERIOADĂ DE TREI (3) ANI PENTRU PIESELE ȘI PRODUSUL REZULTAT ÎNCEPÂND CU DATA ACHIZIȚIEI. DUPĂ ACEASTĂ PERIOADĂ GARANȚIA (EXPRIMATĂ SAU IMPLICITĂ) ÎȘI PIERDE VALABILITATEA.

OBLIGAȚIILE AOC INTERNATIONAL (EUROPE) B.V. ȘI MIJLOACELE DUMNEAVOASTRĂ DE REZOLVARE CUPRINSE AICI FAC OBIECTUL UNIC ȘI EXCLUSIV AL CELOR DECLARATE PRIN PREZENTA. OBLIGAȚIILE AOC INTERNATIONAL (EUROPE) B.V., FIE CĂ SUNT ÎN BAZA UNUI CONTRACT, A UNUI PREJUDICIU, A UNEI GARANȚII, OBLIGAȚII STRICTE SAU SUB ALTĂ FORMĂ, NU VOR DEPĂȘI PREȚUL UNEI SINGURE UNITĂȚI AL CĂREI DEFECT SAU PAGUBĂ CONSTITUIE BAZA RECLAMAȚIEI. AOC INTERNATIONAL (EUROPE) B.V. NU ÎȘI ASUMĂ SUB NICI O FORMĂ RESPONSABILITATEA PENTRU PIERDEREA UNOR BENEFICII, PIERDEREA CAPACITĂȚII DE UTILIZARE A UNOR INSTALAȚII SAU ECHIPAMENTE, SAU PENTRU ALTE DAUNE REZULTATE, INDIRECTE SAU ACCIDENTALE. UNELE STATENU ACCEPTĂ EXCLUDEREA SAU LIMITAREA DAUNELOR REZULTATE SAU ACCIDENTALE, DECI ESTE POSIBIL CA LIMITAREA DE MAI SUS SĂ NU FIE VALABILĂ PENTRU DUMNEAVOASTRĂ. DEȘI ACEASTĂ GARANȚIE VĂ OFERĂ DREPTURI LEGALE SPECIFICE ESTE POSIBIL SĂ BENEFICIAȚI ȘI DE ALTE DREPTURI, CARE POT FI DIFERITE ÎN FUNCȚIE DE ȚARĂ. ACEASTĂ GARANȚIE LIMITATĂ ESTE VALABILĂ EXCLUSIV PENTRU PRODUSELE ACHIZIȚIONATE ÎN STATELE MEMBRE ALE UNIUNII EUROPENE.

Informațiile din acest document pot fi schimbate fără notificare. Pentru mai multe informații, vizitați:

<http://www.aoc-europe.com>

Declarație de garanție pentru Orientul Mijlociu și Africa (MEA)

și pentru

Comunitatea Statelor Independente (CIS)

Limitată la trei ani garanție*

Pentru monitoarele LCD AOC vândute în Orientul Mijlociu și Africa (MEA) și în Comunitatea Statelor Independente (CIS), AOC International (Europe) B.V. garantează că acest produs nu va prezenta defecte materiale sau de manoperă pentru o perioadă de unul (1) până la trei (3) ani de la data fabricației, în funcție de țara în care s-a realizat vânzarea. În această perioadă, AOC International (Europe) B.V. oferă asistență în garanție prin serviciul de transport Carry-In (returnare către centrul de service) către un centru sau reprezentant autorizat AOC și, la libera sa alegere, va repara produsul defect utilizând componente noi sau recondiționate ori va înlocui produsul defect cu un produs nou sau recondiționat, fără a aplica vreo taxă, cu excepția *specificațiilor de mai jos. Ca politică standard, garanția va fi calculată de la data fabricației, identificată pe plăcuța cu numărul de serie al produsului. Garanția totală va fi de la cincisprezece (15) până la treizeci și nouă (39) de luni de la data fabricației, în funcție de țara în care s-a realizat vânzarea. Se va lua în considerare aplicarea garanției pentru cazuri excepționale de produse ieșite din garanție, conform numărului de serie al produsului. Pentru astfel de cazuri excepționale, este obligatorie factura originală/chitanța doveditoare a achiziționării.

Dacă produsul pare a fi defect, contactați reprezentantul autorizat AOC sau consultați secțiunea de service și asistență de pe site-ul web AOC pentru instrucțiuni privind acordarea garanției în țara dvs.:

- Egipt: http://aocmonitorap.com/egypt_eng
- CIS și Asia Centrală: <http://aocmonitorap.com/ciscentral>
- Orientul Mijlociu: <http://aocmonitorap.com/middleeast>
- Africa de Sud: <http://aocmonitorap.com/southafrica>
- Arabia Saudită: <http://aocmonitorap.com/saudiarabia>

Asigurați-vă că furnizați o dovadă de achiziționare datată împreună cu produsul și că efectuați livrarea către Centrul de service sau reprezentantul autorizat AOC în următoarele condiții:

- Asigurați-vă că monitorul LCD este ambalat într-o cutie de carton corespunzătoare (AOC preferă cutia de carton originală, care oferă protecție suficientă monitorului pe durata transportului).
- notați numărul RMA pe eticheta pentru adresă;
- notați numărul RMA pe cutia de transport;

* Această garanție limitată nu acoperă pierderile sau daunele care apar ca urmare a

- Deteriorări pe durata transportului, ca urmare a unei ambalări necorespunzătoare
- Instalare sau întreținere necorespunzătoare și în dezacord cu instrucțiunile din manualul de utilizare AOC
- Întrebuințării necorespunzătoare
- Neglijenței

-
- Oricărei cauze, alta decât folosința normală comercială sau industrial
 - Adjustment by non-authorized source
 - Reparației, modificării, montării opționale sau a montării pieselor de către alte persoane, altele decât cele de la Centru de Service Autorizat AOC
 - Medii necorespunzătoare , cum ar fi umiditate , daune de apă și praf
 - deteriorate prin violență , cutremur și atacurile teroriste
 - Încălzirii excesive sau impropriei sau a aerului condiționat, căderilor de tensiune, suprasarcinilor sau a altor disfuncționalități

Prezenta garanție limitată nu acoperă firmware-ul produsului sau echipamente hardware pe care dvs. ori altă terță parte le-ați modificat sau schimbat; dvs. sunteți responsabil și răspunzător pentru astfel de modificări sau schimbări.

Toate monitoarele LCD AOC sunt produse în conformitate cu standardele ISO 9241-307, Clasa 1, în ceea ce privește caracteristicile pixelilor.

Dacă garanția dvs. a expirat, veți avea în continuare acces la toate opțiunile de service, însă veți fi responsabil pentru plata costului de service, inclusiv pentru componente, manoperă, expediere (dacă este cazul) și impozite aplicabile. Centrul de service sau reprezentantul certificat sau autorizat AOC vă va transmite o estimare a costurilor de service înainte de a primi autorizarea din partea dvs. pentru efectuarea operațiilor de service.

TOATE GARANȚIILE EXPRESE ȘI IMPLICITE PENTRU ACEST PRODUS (INCLUSIV GARANȚIILE DE VANDABILITATE SAU POTRIVIRE PENTRU UN ANUMIT SCOP) SUNT LIMITATE LA O PERIOADĂ DE UNU (1) PÂNĂ LA TREI (3) ANI PENTRU COMPONENTE ȘI MANOPERĂ DE LA DATA ACHIZIȚIONĂRII INIȚIALE DE CĂTRE CLIENT. NICIO GARANȚIE (EXPRESĂ SAU IMPLICITĂ) NU SE APLICĂ DUPĂ ACEASTĂ PERIOADĂ. OBLIGAȚIILE AOC INTERNATIONAL (EUROPE) B.V. ȘI DESPĂGUBIRILE DE CARE VEȚI BENEFICIA ÎN BAZA ACESTUI DOCUMENT SUNT EXCLUSIV CELE DESCRISE ÎN ACESTA. RĂSPUNDEREA AOC INTERNATIONAL (EUROPE) B.V., INDIFERENT DACĂ SE BAZEAZĂ PE CONTRACT, PREJUDICIUL, GARANȚIE, RĂSPUNDERE STRICTĂ SAU PE ALTE TEORII, NU VA DEPĂȘI PREȚUL UNITĂȚII INDIVIDUALE PE AL CĂREI DEFECT SAU PE A CĂREI DAUNĂ SE BAZEAZĂ PLÂNGEREA. AOC INTERNATIONAL (EUROPE) B.V. NU ÎȘI VA ASUMA ÎN NICIUN CAZ RĂSPUNDEREA PENTRU PIERDEREA PROFITURILOR, INCAPACITATEA DE UTILIZARE, PIERDEREA FACILITĂȚILOR SAU A ECHIPAMENTULUI ORI PENTRU ALTE DAUNE INDIRECTE, ACCIDENTALE SAU SECUNDARE. ÎN UNELE ȚĂRI NU SE ACCEPTĂ EXCLUDEREA SAU LIMITAREA DAUNELOR ACCIDENTALE SAU SECUNDARE, DECI ESTE POSIBIL CA LIMITAREA DE MAI SUS SĂ NU SE APLICE ÎN CAZUL DVS. DEȘI PREZENTA GARANȚIE LIMITATĂ VĂ OFERĂ ANUMITE DREPTURI LEGALE, ESTE POSIBIL SĂ AVEȚI ALTE DREPTURI, CARE POT VARIA DE LA O ȚARĂ LA ALTA. PREZENTA GARANȚIE LIMITATĂ ESTE VALABILĂ NUMAI PENTRU PRODUSE ACHIZIȚIONATE DIN STATELE MEMBRE ALE UNIUNII EUROPENE.

Informațiile din acest document pot fi schimbate fără notificare. Pentru mai multe informații, vizitați:

<http://www.aocmonitorap.com>

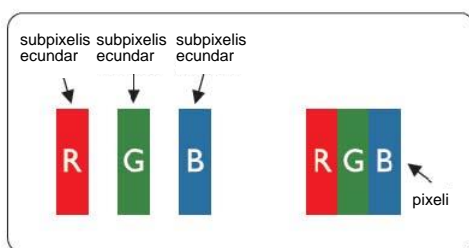
Politica AOC cu privire la caracteristicile pixelilor Standarde ISO 9241-307, Clasa 1

25 iulie 2013

Obiectivul AOC este de a oferi clienților săi produse de cea mai înaltă calitate. Folosim unele dintre cele mai avansate procese de fabricație din domeniu și aplicăm proceduri stricte de control al calității. Cu toate acestea, uneori este inevitabilă apariția unor defecte la nivelul pixelilor sau pixelilor secundari de pe panourile TFT folosite la monitoarele plate. Niciun producător nu poate garanta că toate panourile vor funcționa fără defecte de afișare a pixelilor, însă AOC garantează că toate monitoarele cu un număr de defecte inacceptabil vor fi reparate sau înlocuite în perioada de garanție. Prezenta politică referitoare la caracteristicile pixelilor explică diferitele tipuri de defecte de afișare a pixelilor și definește nivelurile acceptabile pentru fiecare tip de defect. Pentru ca un monitor cu ecran TFT să se califice pentru reparare sau înlocuire în perioada de garanție, numărul de defecte de afișare a pixelilor trebuie să depășească aceste niveluri acceptabile.

Definiții pentru pixeli și pixeli secundari

Un pixel sau un element de imagine este compus din trei pixeli secundari, în culorile primare roșu, verde și albastru. Când toți pixelii secundari ai unui pixel sunt aprinși, aceștia apar sub forma unui singur pixel alb. Când toți pixelii sunt întunecați, aceștia apar sub forma unui singur pixel negru.



Tipuri de defecte ale pixelilor

- Defecte de tip Punct luminos: monitorul afișează un model întunecat, pixelii secundari sau pixelii sunt întotdeauna aprinși sau „activați”
- Defecte de tip Punct negru: monitorul afișează un model luminos, pixelii secundari sau pixelii sunt întotdeauna întunecați sau „dezactivați”

ISO 9241-307 Clasă de defecte pentru pixeli	Tip de defect 1 Pixel luminos	Tip de defect 2 Pixel negru	Tip de defect 3 Pixel secundar luminos	Tip de defect 4 Pixel secundar negru
Clasa 1	1	1	2 1 0	+ + +
				1 3 5