

АОС

Ръководство на потребителя на LCD монитор

G2460PQU/G2460FQ/G2460PF

LED подсветка

HDMI™

www.aoc.com

©2015 AOC. All Rights Reserved.

БЕЗОПАСНОСТ	4
НАЦИОНАЛНИ КОНВЕНЦИИ	4
ЗАХРАНВАНЕ.....	5
ИНСТАЛИРАНЕ.....	6
ПОЧИСТВАНЕ.....	7
ДРУГИ.....	8
НАСТРОЙВАНЕ.....	9
СЪДЪРЖАНИЕ НА КУТИЯТА.....	9
ПОСТАВЯНЕ НА ПОСТАВКА & СТОЙКА	10
НАГЛАСЯНЕ НА ЪГЪЛА НА ГЛЕДАНЕ.....	12
СВЪРЗВАНЕ НА МОНИТОРА.....	13
СИСТЕМНИ ИЗИСКВАНИЯ: ВЖ. G2460PF	15
<i>функция AMD FreeSync Premium.....</i>	<i>15</i>
ОКАЧВАНЕ НА СТЕНА.....	16
НАСТРОЙВАНЕ.....	17
ЗАДАВАНЕ НА ОПТИМАЛНА РАЗРЕШИТЕЛНА СПОСОБНОСТ.....	17
<i>Windows 10.....</i>	<i>17</i>
<i>Windows 8.....</i>	<i>20</i>
<i>Windows 7.....</i>	<i>23</i>
БУТОНИ ЗА БЪРЗ ДОСТЪП.....	25
OSD НАСТРОЙКИ	27
<i>Яркост.....</i>	<i>28</i>
<i>Настройки на картината.....</i>	<i>31</i>
<i>Настройки на цветовете.....</i>	<i>32</i>
<i>Подсилване на цветовете.....</i>	<i>33</i>
<i>OSD настройки.....</i>	<i>34</i>
<i>Екстра.....</i>	<i>35</i>
<i>Изход.....</i>	<i>36</i>
LED ИНДИКАТОР	36
ДРАЙВЕР.....	37
ДРАЙВЕР НА МОНИТОРА	37
<i>Windows 10.....</i>	<i>37</i>
<i>Windows 8.....</i>	<i>42</i>
<i>Windows 7.....</i>	<i>46</i>
I-MENU	50
E-SAVER.....	51
SCREEN+	52

ВЪЗМОЖНИ ПРОБЛЕМИ	53
СПЕЦИФИКАЦИИ	55
G2460PF Основни спецификации	55
G2460PQU Основни спецификации	56
G2460FQ Основни спецификации	57
Зададени режими на дисплея	58
Предназначения на пиновете	62
PLUG&PLAY	64
ПРАВИЛА	65
FCC бележи	65
WEEE декларация	66
EPA ENERGY STAR	67
EPEAT декларация	68
TCO DOCUMENT	69
УСЛУГИ	70
Гаранционна декларация за Европа	70
Гаранция за Близкия Изток и Африка (MEA)	72
АОС политика за пикселите ISO 9241-307, клас 1	74

Безопасност

Национални конвенции

Следващите раздели описват националните конвенции използвани в този документ.

Бележка, Внимание и Предупреждение

В тази инструкция, части от текста може да бъдат съпроводени с икона и са отпечатани с удебелен или наклонен шрифт. Тези части са бележки, неща за които трябва да се внимава и предупреждения и се използват по следния начин:



БЕЛЕЖКА: Бележката означава важна информация, която ви помага за по-добрата употреба на вашата компютърна система.





ВНИМАНИЕ: Нещо за което трябва да се внимава означава или потенциална повреда на хардуер или загуба на информация и ви казва как да избегнете проблема.





ПРЕДУПРЕЖДЕНИЕ: Предупреждението означава потенциално нараняване и ви казва как да избегнете проблема. Някои предупреждения може да се появят в алтернативен формат и може да не са съпроводени с икона. В тези случаи, специфичното представяне на предупреждението е със заповед на регулаторните власти.


Захранване


 Монитора трябва да се захранва само от типа източник обозначен на етикета. Ако не сте сигурни какъв е източника на захранването в дома ви, свържете се с местния доставчик или местната електро компания.


 Мониторът е оборудван с заземяващ щепсел с три щифта, което е щепсел с трети (заземяващ) пин. Този щепсел пасва само на заземяващ тип контакт като предпазна мярка. Ако във вашия контакт не може да се включи щепсел с три щифта, повикайте електротехник да монтира правилен тип контакт или използвайте адаптер, за да заземите безопасно уреда. Не премахвайте предпазната функция на заземяващия щифт.

 Изключете монитора по време на гръмотевични бури или ако няма да се използва за дълъг период от време. Това ще предпази монитора от повреди ако възникнат къси съединения.

 Не претоварвайте захранващите ленти и удължителните кабели. В резултат на претоварването може да възникне пожар или токов удар.

 За да имате задоволително представяне, използвайте монитора само с UL описаните компютри, които имат подходящо конфигурирани розетки, обозначени между 100 - 240V ~, минимум 5A.

 Контактът трябва да бъде разположен близо до оборудването и трябва да е лесно достъпен.

 За употреба само с прикачен захранващ адаптер (изходно 12Vdc), който има UL, CSA описан лиценз (само за монитори със захранващ адаптер).

Инсталиране

! Не поставяйте монитора на нестабилни колички, поставки, триножници, скоби или маси. Ако мониторът падне, може да нарани някой и да има сериозни повреди върху продукта.

Използвайте само количка, поставка, триножник, скоби или маси, препоръчани от производителя или такива, които се продават заедно с продукта. Следвайте инструкциите на производителя, когато инсталирате продукта и използвате аксесоарите за окачване, които са препоръчани от производителя. Ако продукта е на количка, те трябва да се местят внимателно.

! Никога не пъхайте предмети в слота на кутията на монитора. Това може да повреди някоя платка, което да доведе до пожар или токов удар. Не разливайте течности върху монитора.

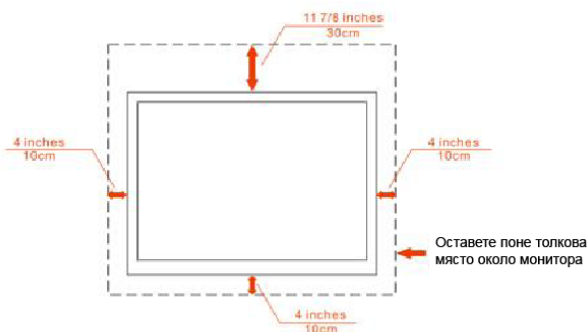
! Не поставяйте предната част на продукта върху пода.

! Ако окачвате монитора на стена или рафт, използвайте комплект за окачване, който е одобрен от производителя и следвайте инструкциите в комплекта.

! Оставете малко място около монитора, както е показано по-долу. В противен случай, циркулацията на въздуха може да не е достатъчна, което ще доведе до прегряване, водещо от своя страна до пожар или повреда на монитора.

Погледнете по-долу за препоръчителните зони на вентилация около монитора, когато той е инсталиран на стената или върху поставката:


Инсталиран на стената





Инсталиран върху поставка



Почистване


 Почиствайте кутията редовно с кърпа. Можете да използвате слаби почистващи препарати, за да премахнете петната, вместо силни препарати, които ще прегорят кутията на продукта.


 Когато почиствате монитора, се уверете, че няма препарат, който се е разтекъл по монитора. Почистващата кърпа не трябва да бъде прекалено груба, за да не надере повърхността на екрана.


 Моля изключете захранващия кабел преди да почиствате продукта.




Други

 Ако продукта издава странна миризма, звук или дим, изключете захранващия кабел **НЕЗАБАВНО** и се свържете със сервизния център.

 Уверете се, че вентилационните отвори не са блокирани от плоскост или перде.

 Не подлагайте LCD мониторът на силни вибрации и състояния на силен натиск по време на работа.

 Не удряйте или изтървайте монитора по време на работа или транспортиране.

Настройване

Съдържание на кутията



Монитор



Диск с ръководство



монитора



стойка



жица притежателя



Захранващ кабел



DVI кабел



Аналогов кабел



Аудио кабел



HDMI кабел



USB кабел



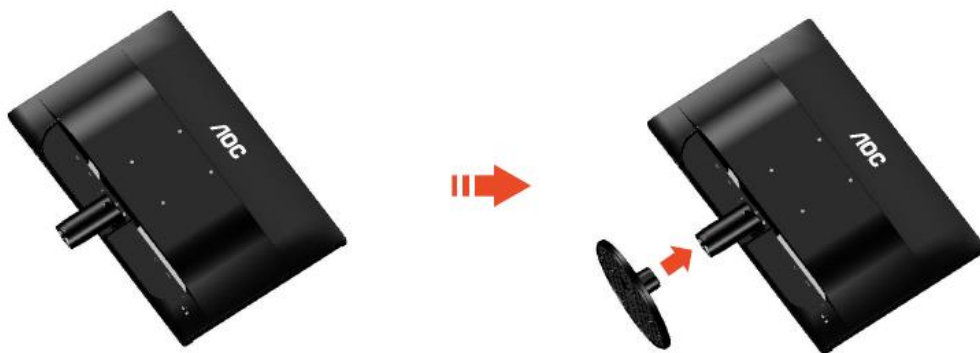
DP

* Не всички кабели (аналогов, аудио, DVI, DP, USB и HDMI кабелите) ще бъдат осигурени за всички държави и региони. Моля проверете при местния доставчик или клон на AOC за потвърждение.

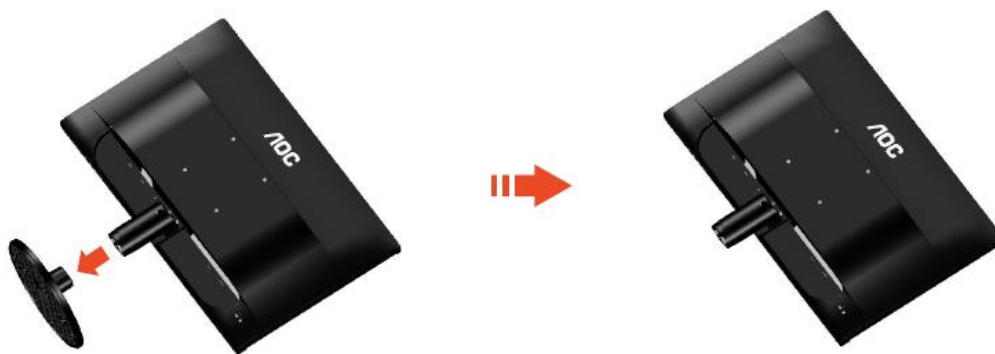
Поставяне на поставка & стойка

Моля поставете или махнете поставката като следват изображенията по-долу G2460FQ

Поставяне:



Премахване:



G2460PF/G2460PQU:

Поставяне:



Премахване:

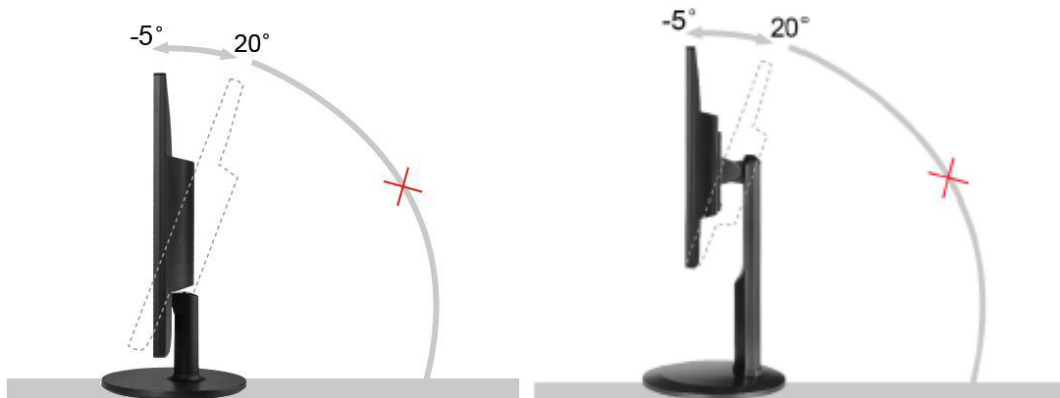


Нагласяне на ъгъла на гледане

За оптимално удобство при гледане е препоръчително да гледате към целия екран на монитора, след това да нагласите ъгъла на монитора според вашето предпочитание.

Дръжте поставката, за да не бутнете монитора, докато променяте ъгъла на монитора.

You are able to adjust the monitor's angle from -5° to 20° .



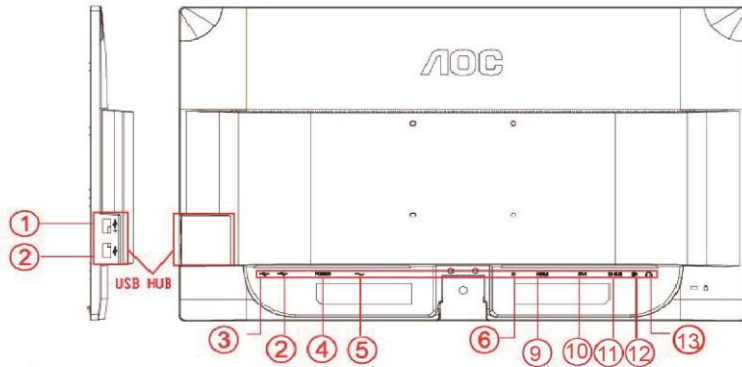
БЕЛЕЖКА:

Не пипайте течнокристалния дисплей докато променяте ъгъла. Това може да причини щети или счупите екрана

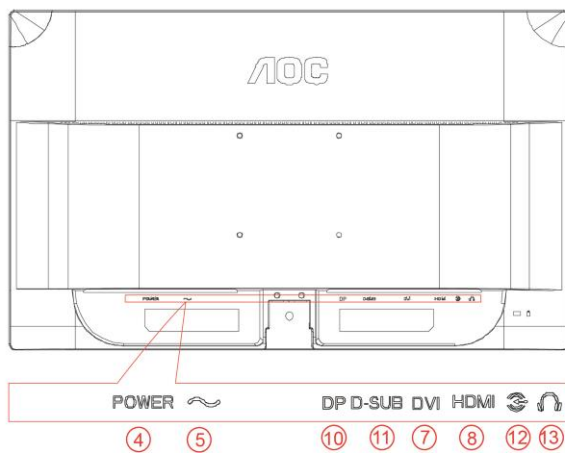
Свързване на монитора

Места за свързване на кабели отзад на монитора и на компютъра:

G2460PF/G2460PQU



G2460FQ



1	USB 2.0 + бързо зареждане	8	HDMI
2	USB 2.0	9	HDMI-MHL
3	USB-PC	10	DP
4	Превключвател на захранването	11	D-SUB
5	Мощност	12	Аудио
6	DVI-D (Dual Channel)	13	Слушалка
7	DVI		

За да предпазите оборудването, винаги изключвайте компютъра и LCD монитора преди да правите свързки.

- 1 Свържете захранващия кабел към входа на захранването на гърба на монитора.
- 2 Свържете единия край на 15-полюсния D-Sub кабел към куплунга на монитора, а другия край - към D-Sub порта на компютъра.
- 3 (Като опция – необходима е видеокарта към DVI порта). Свържете единия край на DVI кабела към порта на гърба на монитора, а другия край към DVI порта на компютъра.
- 4 (Като опция – необходима е видеокарта към HDMI порта) – свържете единия край на HDMI кабела към куплунга на монитора, а другия край към HDMI порта на компютъра.
- 5 (Като опция – необходима е видеокарта към DP порта) – свържете единия край на DP кабела към куплунга на монитора, а другия край към DP порта на компютъра.
- 6 (Като опция) Свържете аудиокабела към аудио входа на гърба на монитора. Включете компютъра и монитора.
- 7 Включете компютъра и монитора.
- 8 USB порт за бързо зареждане (като опция).
- 9 Резолуция за поддържане на видео съдържание: VGA / DVI-D (Dual Channel) /DVI-D (Single Channel) / HDMI / MHL / DP

Ако на монитора се покаже изображение, инсталирането е завършено. Ако не се покаже изображение, моля погледнете Възможни проблеми.

Системни изисквания: вж. G2460PF

функция AMD FreeSync Premium

1. функцията AMD FreeSync Premium работи с DisplayPort.

2. Съвместима графична карта: Списък с препоръчани както следва. Можете да проверите и на www.AMD.com

- AMD Radeon R9 295X2
- AMD Radeon R9 290X
- AMD Radeon R9 290
- AMD Radeon R9 285
- AMD Radeon R7 260X
- AMD Radeon R7 260

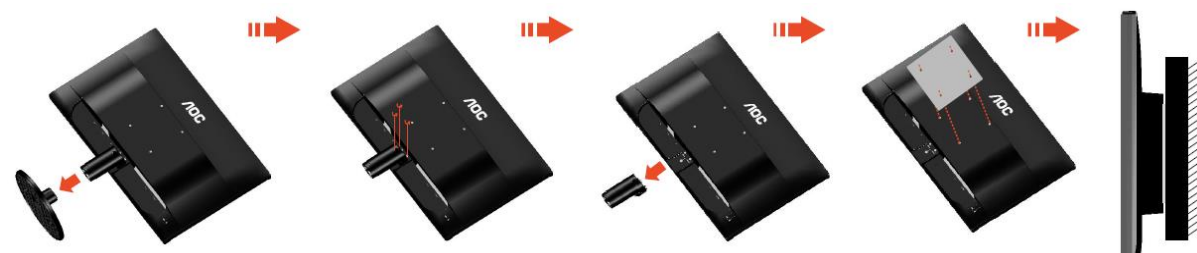
Окачване на стена

Подготовка за инсталиране на допълнително рамо за монтаж на стената.

G2460PF/G2460PQU:



G2460FQ



Този монитор може да бъде окачен на рамо за монтаж на стена, което се закупува отделно. Изключете захранването преди тази процедура. Следвайте тези стъпки:

- 1 Махнете основата.
- 2 Следвайте инструкциите на производителя, за да сглобите рамото за монтаж на стена.
- 3 Поставете рамото за монтаж на стена отзад на монитора. Наместете дупките на рамото спрямо дупките отзад на монитора.
- 4 Поставете 4-те винта в дупките и ги завийте.
- 5 Свържете отново кабелите. Погледнете инструкцията за употреба, която идва с допълнителното рамо за монтаж на стена, за да видите инструкциите за прикачването му към стената.

Бележка: Дупките за винтове от системата за окачване VESA не са достъпни при всички модели, моля проверете при доставчика или официалното представителство на AOC.

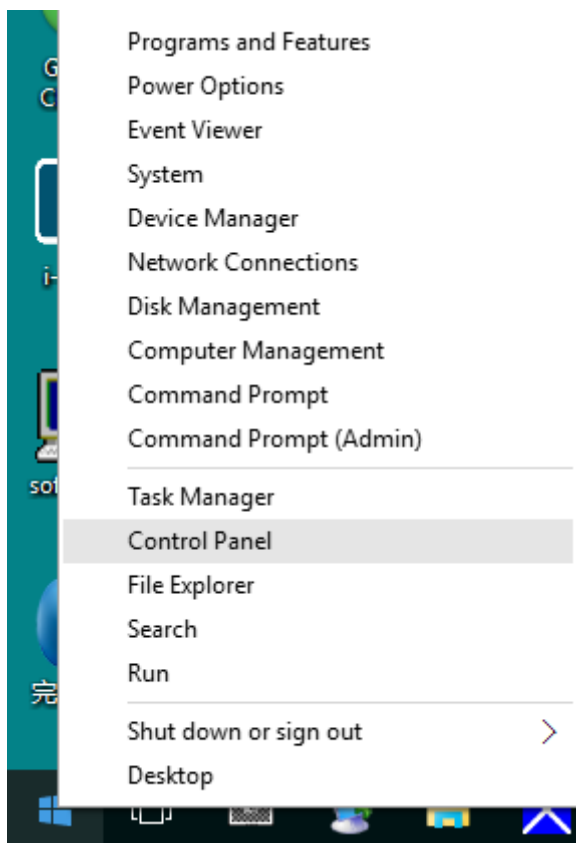
Настройване

Задаване на оптимална разрешителна способност

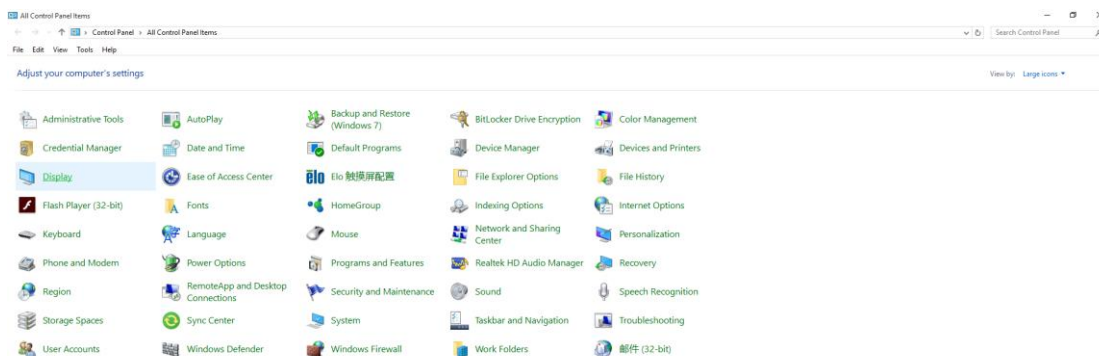
Windows 10

За Windows 10:

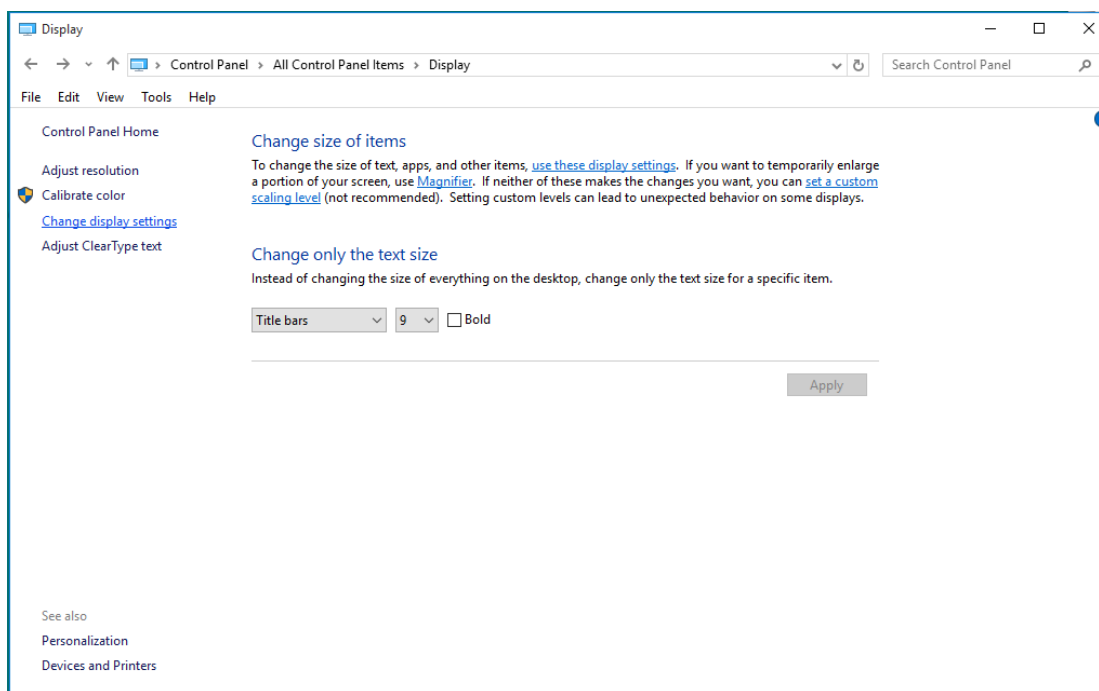
- Щракнете с десния бутон върху СТАРТ.
- Щракнете върху “КОНТРОЛЕН ПАНЕЛ”.



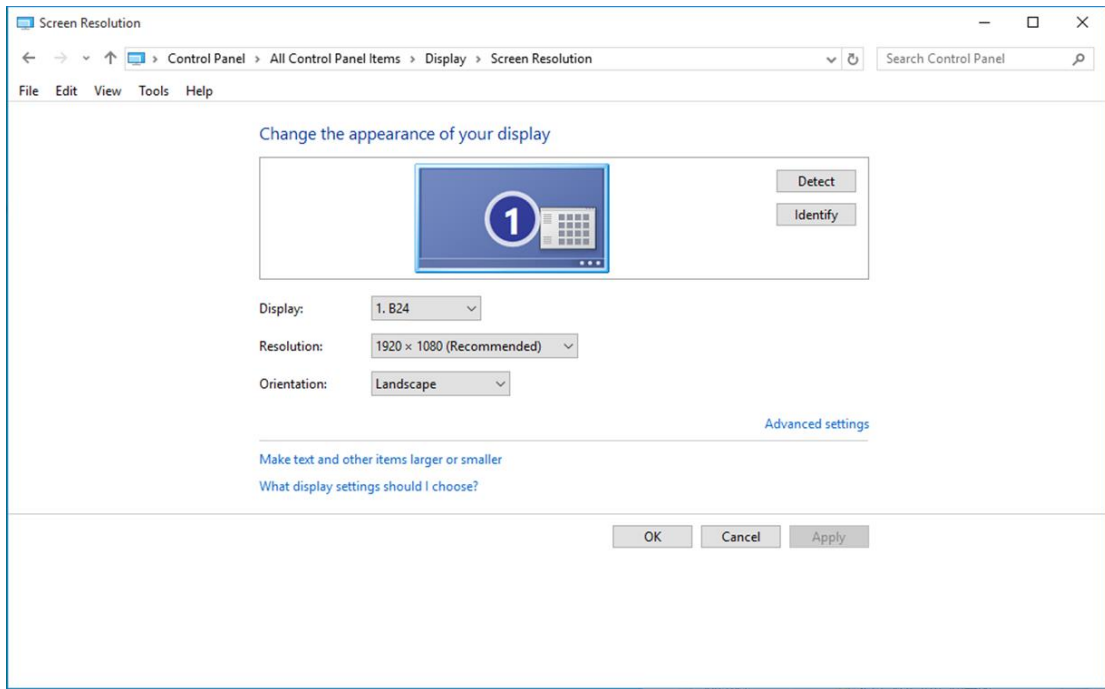
- Щракнете върху “ДИСПЛЕЙ”.



- Щракнете върху бутона “Промяна настройките на дисплея”.

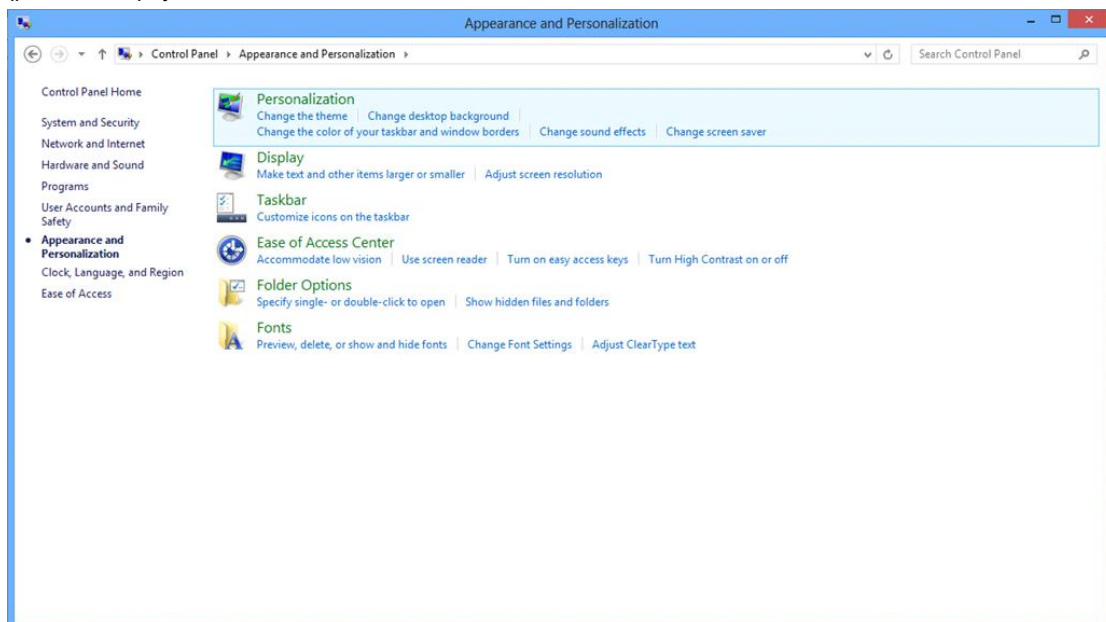


- Задайте резолюцията **SLIDE-BAR (лента плъзгач)** на Оптимална предварително зададена резолюция.

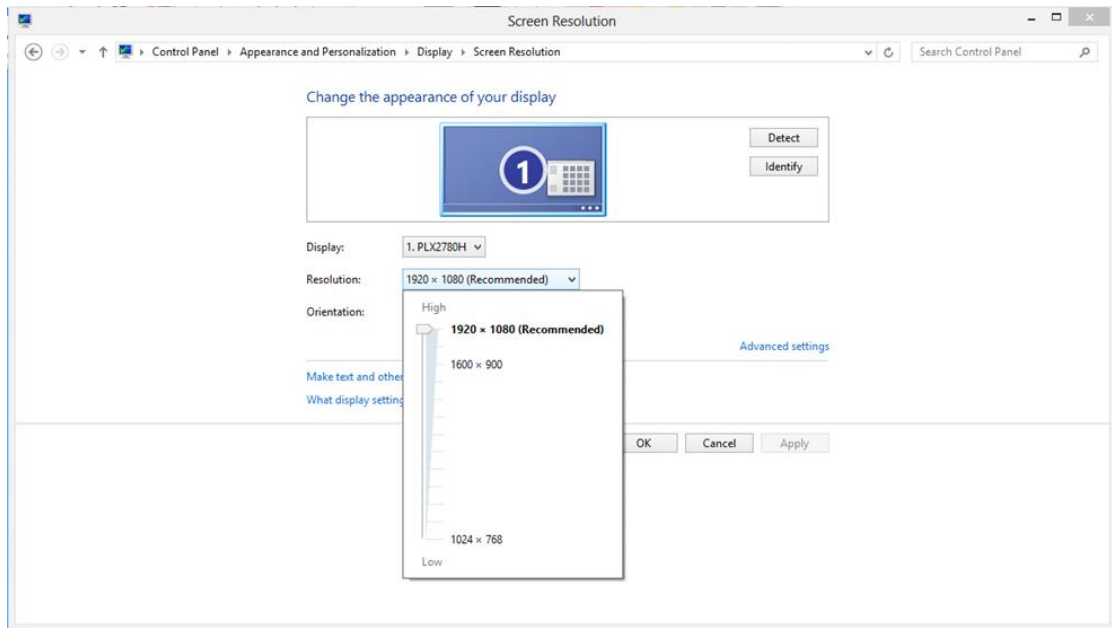




- Щракнете върху “ДИСПЛЕЙ”.



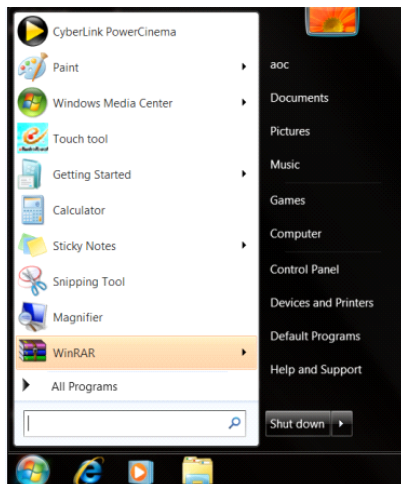
- Задайте резолюцията **SLIDE-BAR** (лента плъзгач) на Оптимална предварително зададена резолюция.



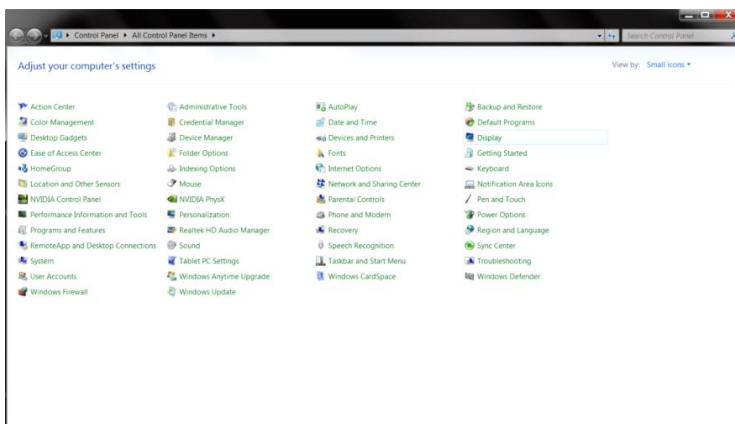
Windows 7

За Windows 7:

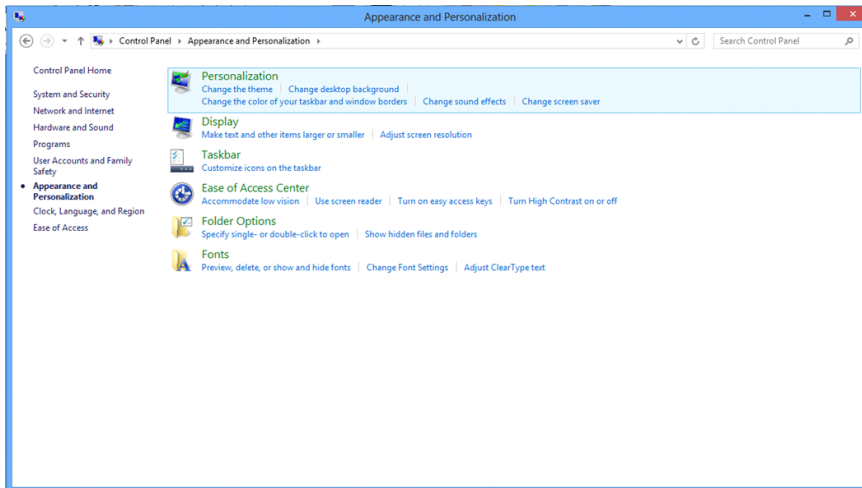
- Щракнете върху **СТАРТ**.
- Щракнете върху **“КОНТРОЛЕН ПАНЕЛ”**.



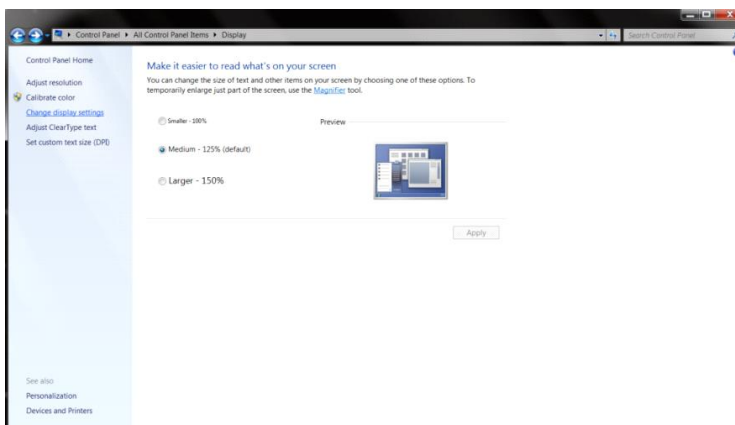
- Щракнете върху **“Облик”**.



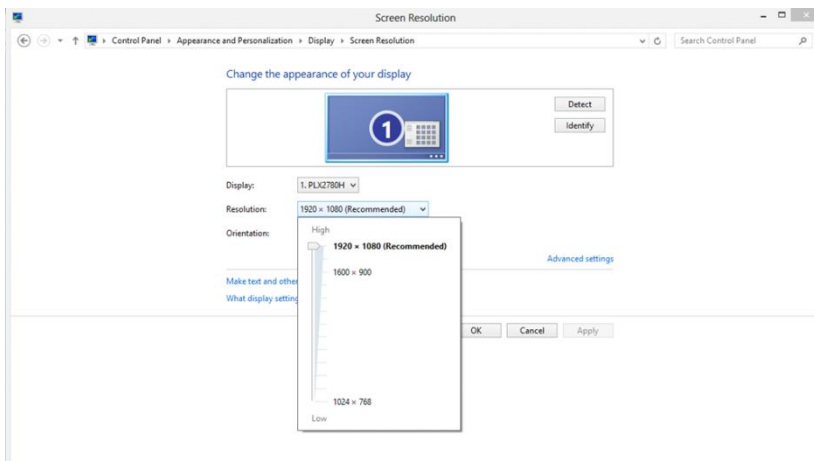
- Щракнете върху **“ДИСПЛЕЙ”**.



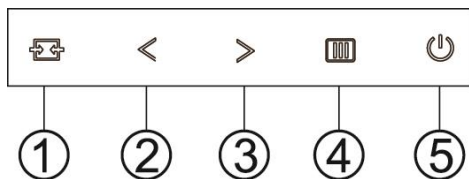
- Кликнете върху бутона “Промяна на екранните настройки”.



- Задайте резолюцията **SLIDE-BAR** (лента плъзгач) на Оптимална предварително зададена резолюция.



Бутони за бърз достъп



G2460PF

1	Източник / Авто / Изход
2	Режим за игри / <
3	Сила на звука / >
4	Меню / Достъп
5	Захранване

G2460PQU

1	Източник / Авто / Изход
2	ECO (DCR/I-Care) / <
3	Сила на звука / >
4	Меню / Достъп
5	Захранване

G2460FQ

1	Източник / Авто / Изход
2	ECO (DCR) / <
3	Сила на звука / Image Ratio / >
4	Меню / Достъп
5	Захранване

Захранване

Натиснете бутона за захранването, за да включите/изключите монитора.

Режим за игри/ <

Когато няма екранно меню, натиснете клавиша минус, за да отворите функцията за режима за игри, след което натиснете < или >, за да изберете режима за игри (FPS, RTS, Състезание, Играч 1 или Играч 2) в зависимост от различните видове игри..

Сила на звука/ >

Когато няма екранно меню, натиснете бутона за силата на звука, за да активирате лентата за регулиране на силата на звука, натиснете < или >, за да регулирате звука (само за модели с високоговорители).

Източник / Авто / Изход

Когато няма OSD, натиснете бутона Източник/Авто/Изход непрекъснато за около 3 секунди за автоматично настройване.

Бутон за бърз достъп за източник

Когато OSD е затворен, натискането на бутона за източник ще бъде с функция на Бутон за бърз достъп за източник. Натиснете бутона за източник непрекъснато, за да изберете входящ източник, който се показва в лентата със съобщения, натиснете бутона Menu/Enter, за да смените избрания източник.

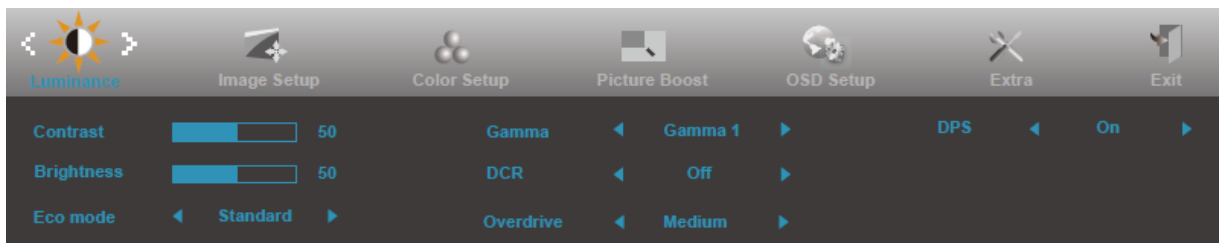
OSD настройки

Основни и лесни инструкции за бутоните за управление.

G2460PF




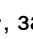




G2460FQ



G2460PQU



- 1) Натиснете бутона , за да включите OSD прозореца.
- 2) Натиснете < или >, за да управлявате по функциите. След като желаната функция се подчертае, натиснете бутона , за да я активирате. Натиснете < или >, за да управлявате по функциите в под менюто. След като желаната функция се подчертае, натиснете бутона , за да я активирате.
- 3) Натиснете < или >, за да промените настройките на избраната функция. Натиснете , за да излезете. Ако искате да нагласите друга функция, повторете стъпки 2-3.
- 4) OSD заключваща функция: За да заключите OSD, натиснете и задръжте бутона  докато монитора се изключи и след това натиснете захранващия бутон, за да включите монитора. За да отключите OSD – натиснете и задръжте бутона  докато монитора се изключи и след това натиснете захранващия бутон, за да включите монитора.

Бележки:

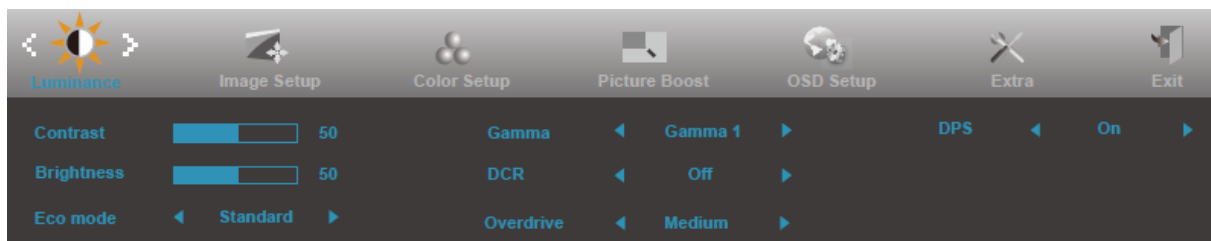
- 1) Ако продукта има само един вход за сигнал, възможността "Input Select" не може да се наглася.
- 2) ECO режими (освен Стандартен режим), DCR, DCB режим и Подобряване на картинта за тези четири състояния, където може да съществува само едно.

Яркост

G2460PF









G2460FQ



G2460PQU

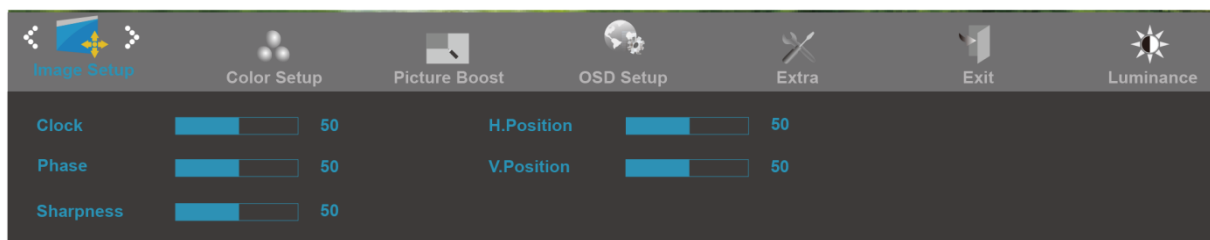







- 1 Натиснете  (меню), за да се покаже менюто.
- 2 Натиснете < или >, за да изберете  (яркост) и натиснете , за да влезете.
- 3 Натиснете < или >, за да изберете под меню и натиснете , за да влезете.
- 4 Натиснете < или >, за да нагласите.
- 5 Натиснете , за да излезете.

	Яркост	0-100	Нагласяне на фоновата светлина
	Контраст	0-100	Контраст от цифров регистър
	Режим Есо	Стандартен	Стандартен режим
		Текст	Текстов режим
		Интернет	Интернет режим
		Игра	Режим на игра
		Филм	Филмов режим
		Спорт	Спортен режим
	Гама	Гама 1	Нагласяне на гама 1
		Гама 2	Нагласяне на гама 2
		Гама 3	Нагласяне на гама 3
	DCR	Изключен	Изключване на динамичното съотношение на контраста
		Включен	Включване на динамичното съотношение на контраста
	Овърдрайв	Слаб	Нагласяне на времето за отговор
		Осветеност	
		Средно силен	
		Силен	
		Изключен	
	i-Care (G2460PQU)	Включен	Нагласяне на яркостта според интензитета на светлината
		Изключен	
	Режим за игри(G2460PF)	FPS	За FPS (First Person Shooters) игри. Подобрява нивата на черното в тъмните теми.
		RTS	За RTS (Real Time Strategy) игри. Подобрява времето за реакция и яркостта за гладко представяне на изображенията.
		Състезание	За игри със състезания. Предоставя най-бързо време за отговор и най-добра наситеност на цветовете.
Играч 1		Предпочитанията на потребителя за запазени като Играч 1.	

		Играч 2	Предпочитанията на потребителя за запазени като Играч 2.
		изкл.	Няма оптимизация от SmartImage игра.
	Управление на сенките(G2460PF)	0-100	<p>Стойността по подразбиране на управлението на сенките е 50, след което потребителят може да регулира стойността от 50 до 100 или 0, за да увеличи контраста за по-ясна картина.</p> <ol style="list-style-type: none"> 1. Ако картината е прекалено тъмна, за да виждате детайлите ясно, регулирайте от 50 до 100 за по-ясна картина. 2. Ако картината е прекалено светла, за да виждате детайлите ясно, регулирайте от 50 до 0 за по-ясна картина.
DPS(G2460PQU/ G2460FQ)	Включен/Изключен	Dynamic Power saving	

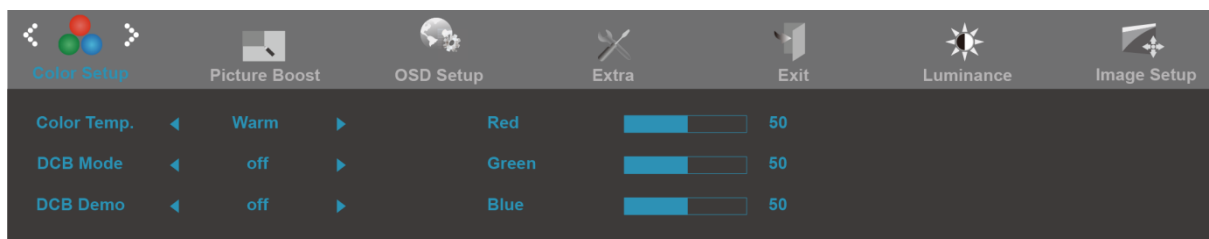
Настройки на картината









- 1 Натиснете , за да се покаже менюто.
- 2 Натиснете < или >, за да изберете  (настройки на картината) и натиснете , за да влезете.
- 3 Натиснете < или >, за да изберете под меню и натиснете , за да влезете.
- 4 Натиснете < или >, за да нагласите.
- 5 Натиснете , за да излезете.

	Часовник	0-100	Нагласяне на часовника на картината, за да се намали шума на вертикалните линии
	Аспект	0-100	Нагласяне на аспекта на картината, за да се намали шума на хоризонталните линии
	Отчетливост	0-100	Нагласяне на отчетливостта на картината
	Позиция по хоризонтала	0-100	Нагласяне на хоризонталната позиция на картината
	Позиция по вертикала	0-100	Нагласяне на вертикалната позиция на картината

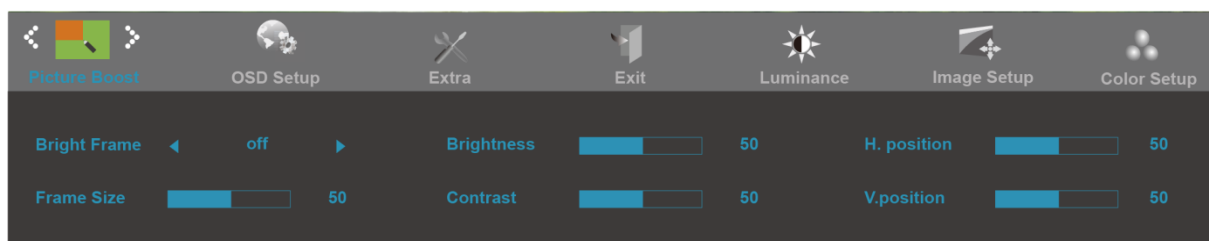
Настройки на цветовете








- 1 Натиснете  (меню), за да се покаже менюто.
- 2 Натиснете < или >, за да изберете  (настройки на цветовете) и натиснете , за да влезете.
- 3 Натиснете < или >, за да изберете под меню и натиснете , за да влезете.
- 4 Натиснете < или >, за да нагласите.
- 5 Натиснете , за да излезете.

	Настройки на цветовете	Топли		Зареждане на интензивни топли цветовете от EEPROM.	
		Нормални		Зареждане на интензивни нормални цветовете от EEPROM.	
		Студени		Зареждане на интензивни студени цветовете от EEPROM.	
		sRGB		Зареждане на интензивни sRGB цветовете от EEPROM.	
		Потребител	Червено		Регулиране на червено от цифров регистър.
			Зелено		Регулиране на зеленото от цифров регистър.
			Синьо		Регулиране на синьото от цифров регистър.
	DCB режим	Цялостно подсилване	Включено или изключено	Включване или изключване на режима на цялостно подсилване	
		Натурален облик	Включено или изключено	Включване или изключване на режима на натурален облик	
		Зелено поле	Включено или изключено	Включване или изключване на режима на зелено поле	
		Небесно синьо	Включено или изключено	Включване или изключване на режима на небесно синьо	
		Автоматично засичане	Включено или изключено	Включване или изключване на режима на автоматично засичане	
	DCB демо		Включено или изключено	Включване или изключване на демонстрационния режим	

Подсилване на цветовете



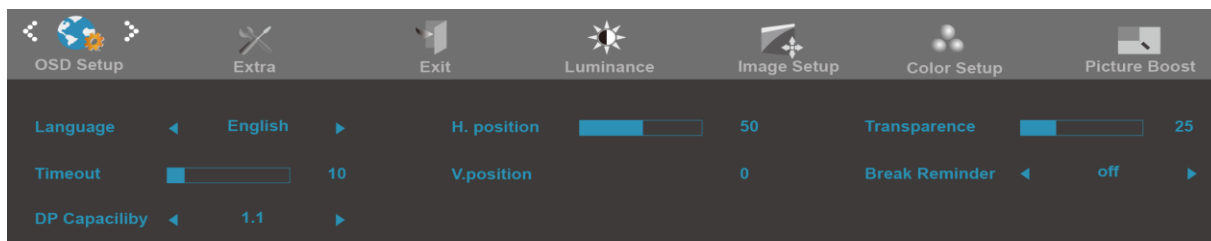
- 1 Натиснете  (меню), за да се покаже менюто.
- 2 Натиснете < или >, за да изберете  (подсилване на цветовете) и натиснете , за да влезете.
- 3 Натиснете < или >, за да изберете под меню и натиснете , за да влезете.
- 4 Натиснете < или >, за да нагласите.
- 5 Натиснете , за да излезете.






	Размер на рамката	14-100	Нагласяне на размера на рамката
	Яркост	0-100	Нагласяне на яркостта на рамката
	Контраст	0-100	Нагласяне на контраста на рамката
	Хоризонтална позиция	0-100	Нагласяне на хоризонталната позиция на рамката
	Вертикална позиция	0-100	Нагласяне на вертикалната позиция на рамката
	Ярка рамка	Включена или изключена	Включване или изключване на ярката рамка

Забележка:

Регулирайте яркостта, контраста и позицията на Светла рамка за по-добро зрително възприятие при гледане.

OSD настройки









- 1 Натиснете  (меню), за да се покаже менюто.
- 2 Натиснете < или >, за да изберете  (OSD настройки) и натиснете , за да влезете.
- 3 Натиснете < или >, за да изберете под меню и натиснете , за да влезете.
- 4 Натиснете < или >, за да нагласите.
- 5 Натиснете , за да излезете.

	Хоризонтална позиция	0-100	Нагласяне на хоризонталната позиция на OSD
	Вертикална позиция	0-100	Нагласяне на вертикалната позиция на OSD
	Прекъсване	5-120	Нагласяне на OSD прекъсването
	Прозрачност	0-100	Нагласяне на прозрачността на OSD
	Език		Избор на OSD език
	Напомняне за прекъсване	Включена или изключена	Напомняне за прекъсване, ако потребителят е работил непрекъснато повече от 1 час.
	DP Capabilby (G2460PF)	1.1/1.2	функция безплатно синхрон плаче да бъде използван по DP1.2

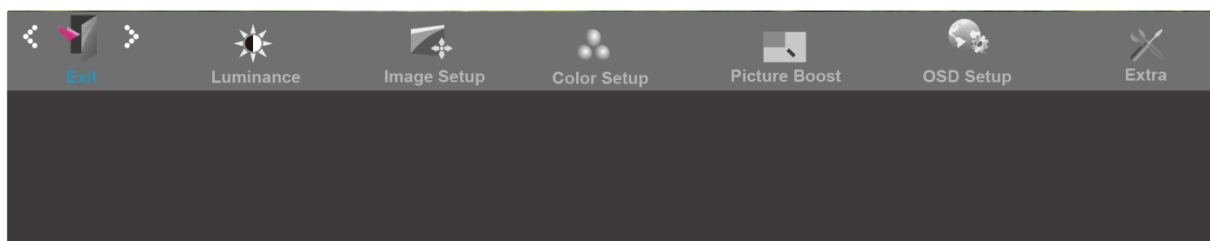
Екстра








- 1 Натиснете  (меню), за да се покаже менюто.
- 2 Натиснете < или >, за да изберете  (екстра) и натиснете , за да влезете.
- 3 Натиснете < или >, за да изберете под меню и натиснете , за да влезете.
- 4 Натиснете < или >, за да нагласите.
- 5 Натиснете , за да излезете.

	Избор на вход	AUTO/D-SUB/DVI/HDMI/DP	Избор на входящ сигнален източник
	Автоматично настройване	Да или не	Автоматично нагласяне на картината по подразбиране.
	Таймер за изключване	0-24 часа	Избор на DC време за изключване
	Съотношени е на картината (G2460PF)	Цял екран, Квадрат, 1:1, 17" (4:3), 19" (4:3), 19" (16:10), 21,5" (16:9), 22" (16:10), 23" (16:9)	Избор на широк или формат за екрана
	Съотношени е на картината (G2460FQ/G2460PQU)	Широк формат или 4:3/1:1/17"(4:3)/19"(4:3)/19" W(16:10)/21.5"(16:9)/22"W(16:10)/23"W(16:9)	Избор на широк или формат за екрана
	DDC-CI	Да или не	Включване/изключване на DDC-CI поддръжката
	Рестартиране	Да или не	Рестартиране на менюто по подразбиране
Информация		Показване на информацията за източника на основното изображение и на под изображението.	



Изход



- 1 Натиснете  (меню), за да се покаже менюто.
- 2 Натиснете < или >, за да изберете  (изход) и натиснете , за да влезете.
- 3 Натиснете , за да излезете.

	Изход		Изход от главния OSD
---	-------	--	----------------------

LED индикатор

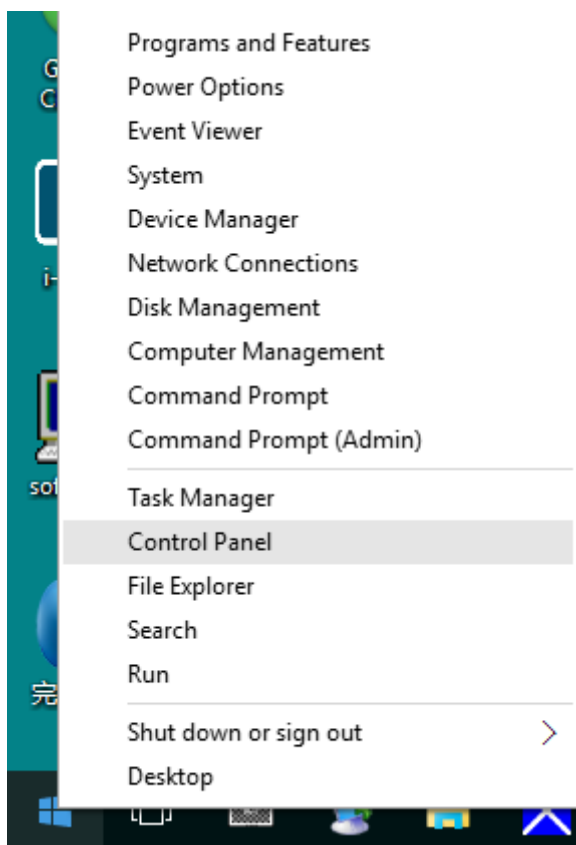
Състояние	Цвят на LED	
Режим с цяла мощност	Зелено или Синьо	
Неактивен режим	Оранжево или червено	

Драйвер

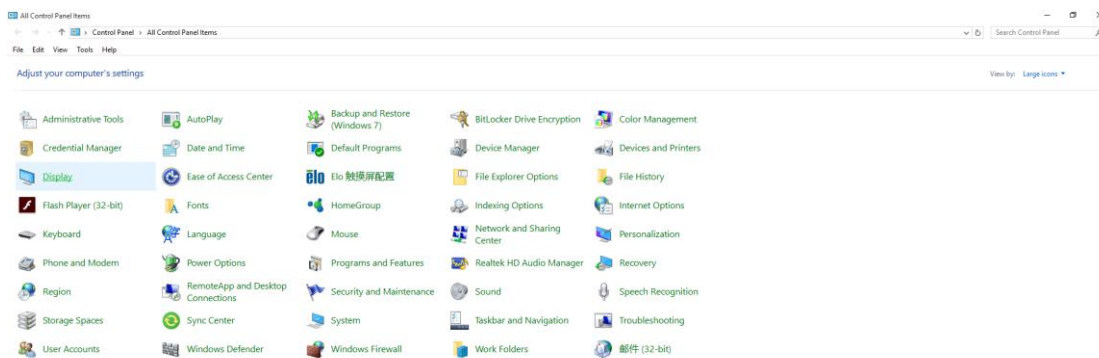
Драйвер на монитора

Windows 10

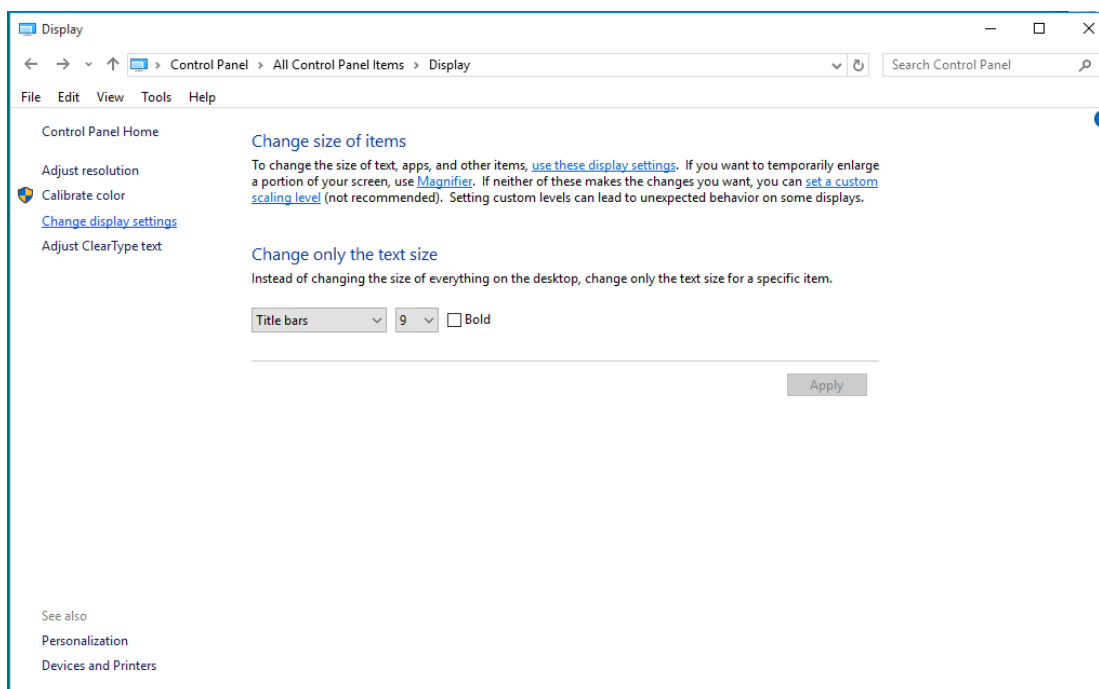
- Стартирайте Windows® 10
- Щракнете с десния бутон върху СТАРТ.
- Щракнете върху **“Контролен панел”**.



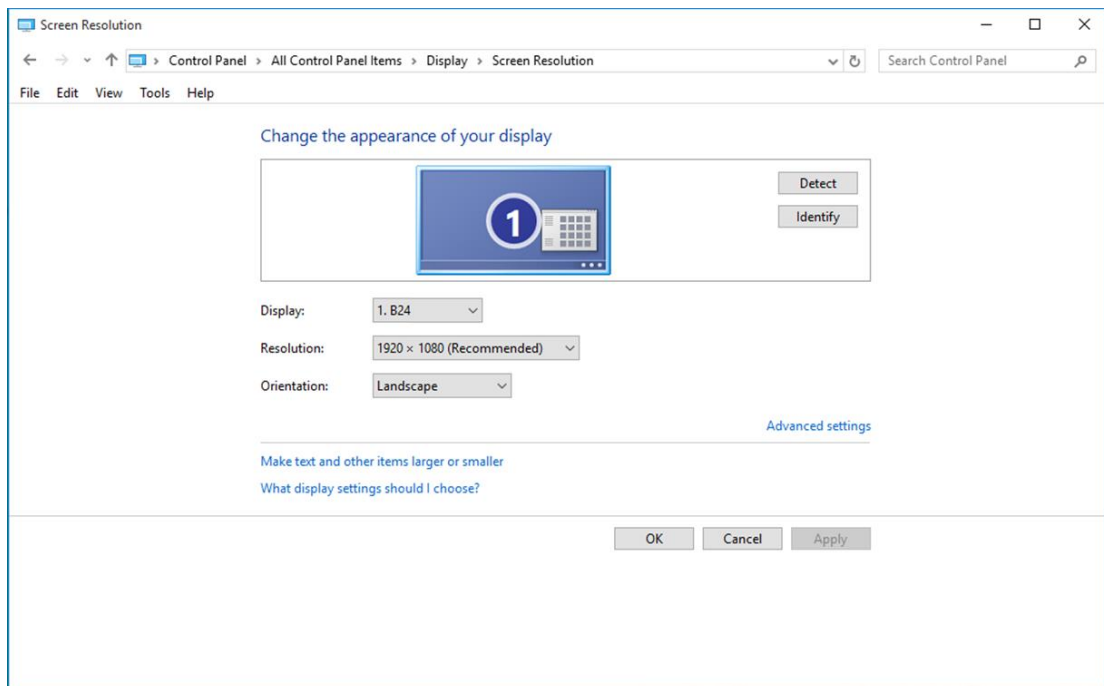
- Щракнете върху иконата **“Дисплей”**.



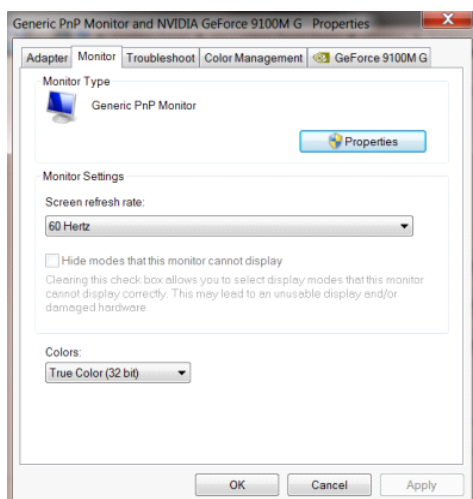
- Щракнете върху бутона “Промяна настройките на дисплея”



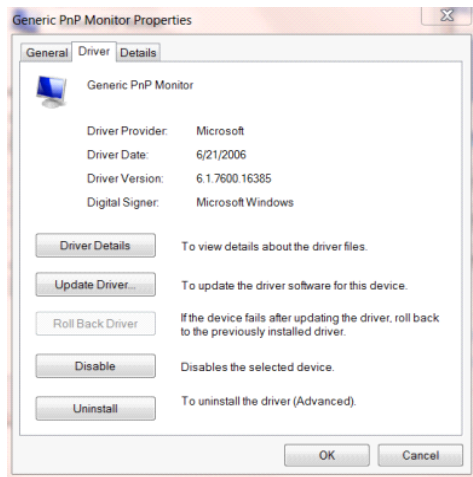
- Кликнете върху бутона “Разширени настройки”.



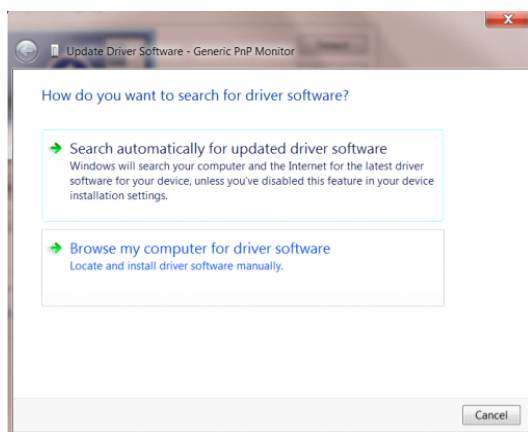
- Щракнете в поле **“Монитор”** и след това на **“Свойства”**.



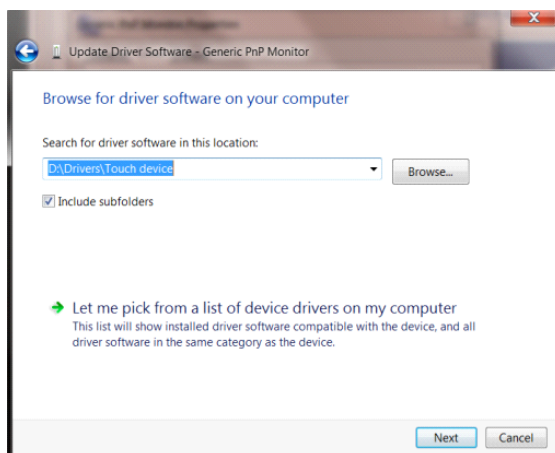
- Щракнете върху раздел **“Драйвер”**.



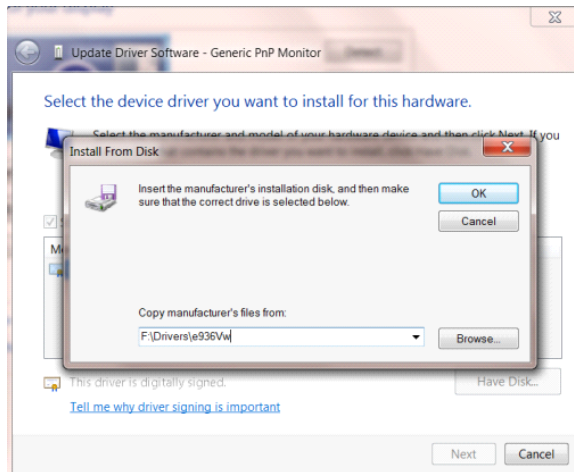
- Отворете прозореца **“Актуализиране на драйвера Generic PnP Monitor”** като щракнете върху **“Актуализиране на драйвера...”**, след което натиснете бутона **“Прегледай моя компютър за софтуер за драйвери”**.



- Изберете **“Искам да избира от списък с драйвери на устройства в моя компютър”**.



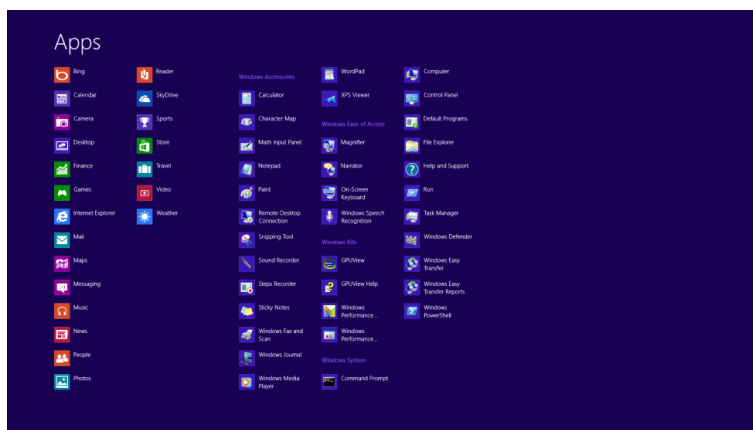
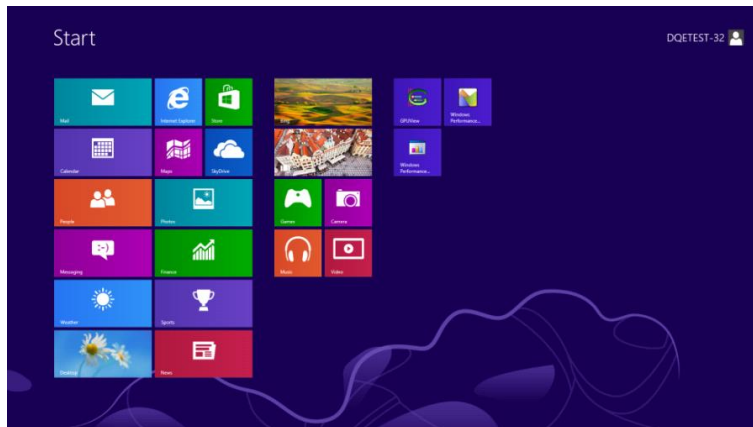
- Кликнете върху бутона **“Има диск”**. Щракнете на **“Преглед”** и отворете следния каталог:
X:\Driver\module name (където X е буква, означаваща CD-ROM устройството).



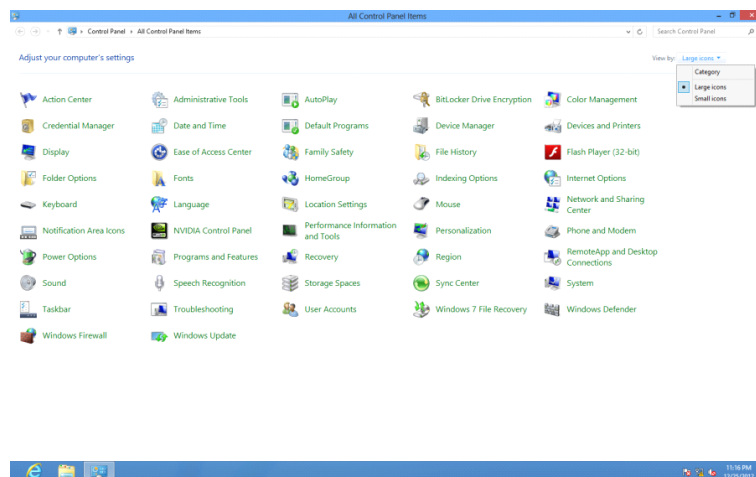
- Изберете файла **“xxx.inf”** и кликнете върху бутона **“Отвори”**. Щракнете върху **“ОК”**.
- Изберете модела на вашия монитор и щракнете **“Следващ”**. Файловете ще бъдат копирани от CD на твърдия диск.
- Затворете всички отворени прозорци и извадете компакт диска.
- Рестартирайте системата. Системата автоматично ще избере максималната честота на опресняване и съответстващите профили за цветово съвпадение.

Windows 8

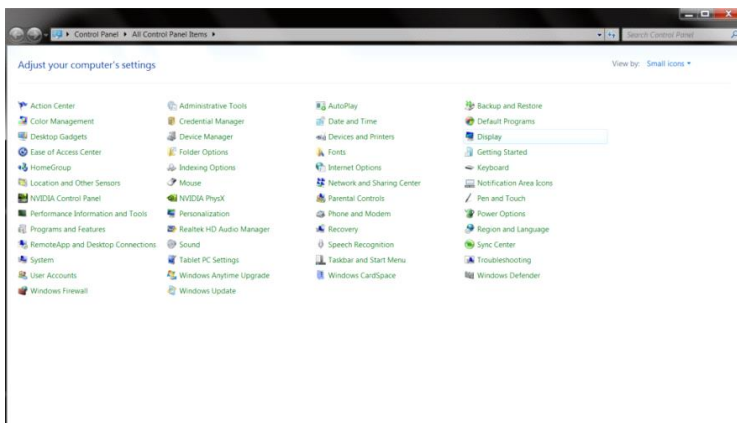
- Стартирайте Windows® 8
- Кликнете с десния бутон и кликнете **Всички приложения** в долния десен ъгъл на екрана.



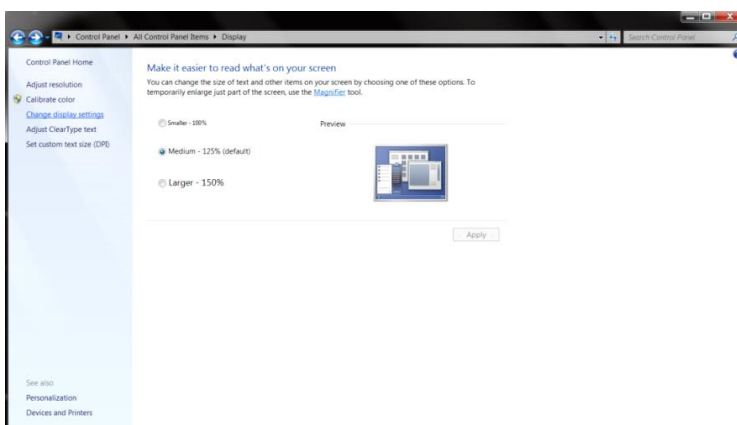
- Щракнете върху иконата “Контролен панел”
- Задайте “Преглед по” да бъде “Големи икони” или “Малки икони”.



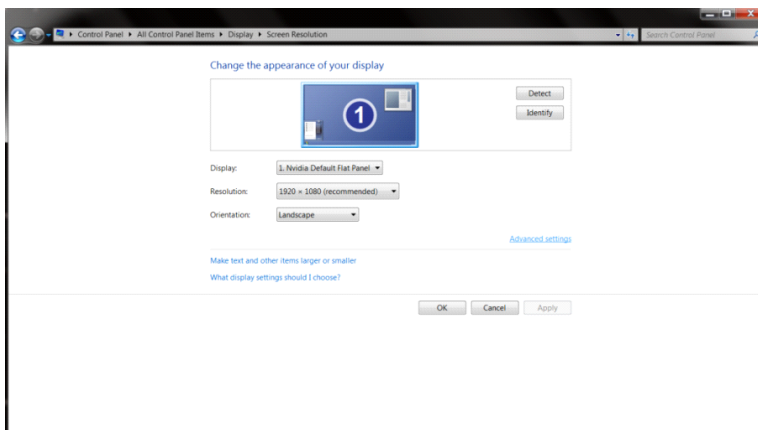
- Щракнете върху иконата “Дисплей”.



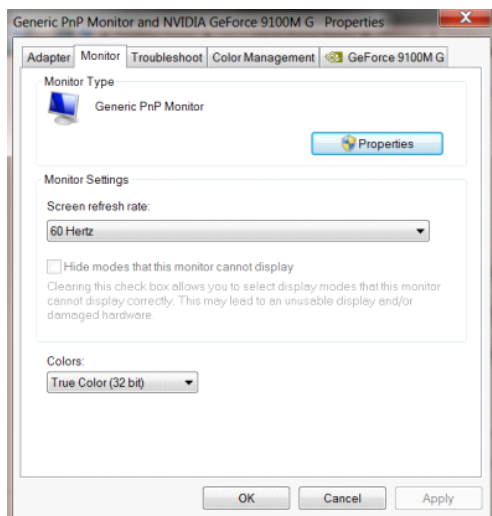
- Щракнете върху бутона “Промяна настройките на дисплея”.



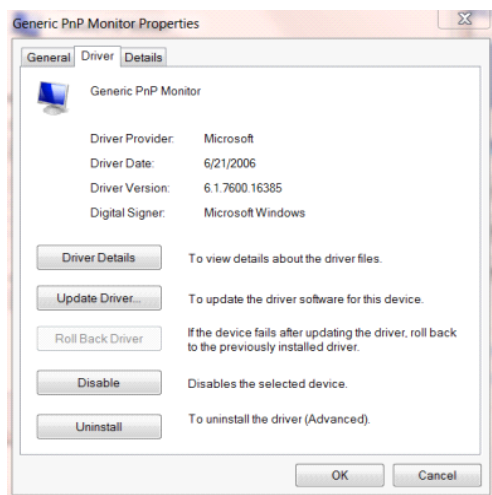
- Щракнете върху бутона “Разширени настройки”.



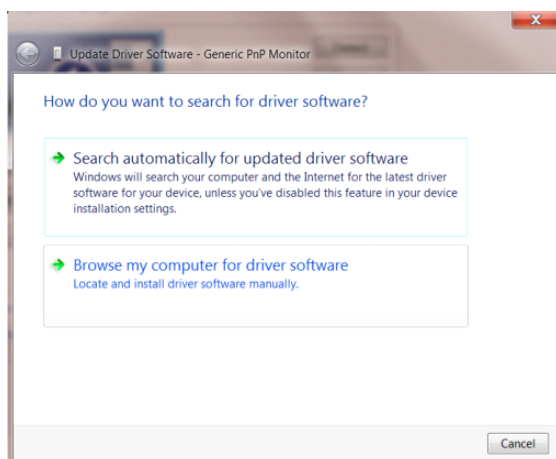
- Щракнете върху раздел **“Монитор”**, след което щракнете върху бутона **“Свойства”**.



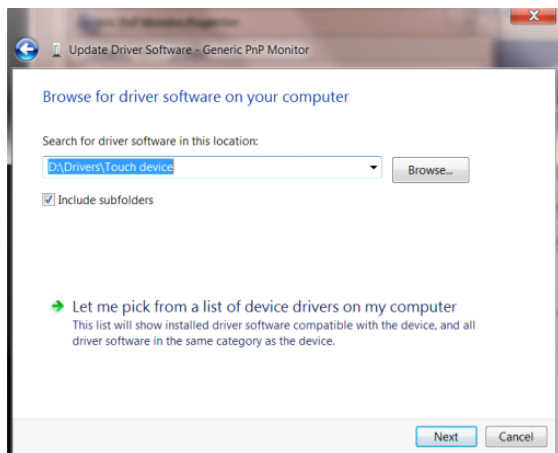
- Щракнете върху раздел **“Драйвер”**.



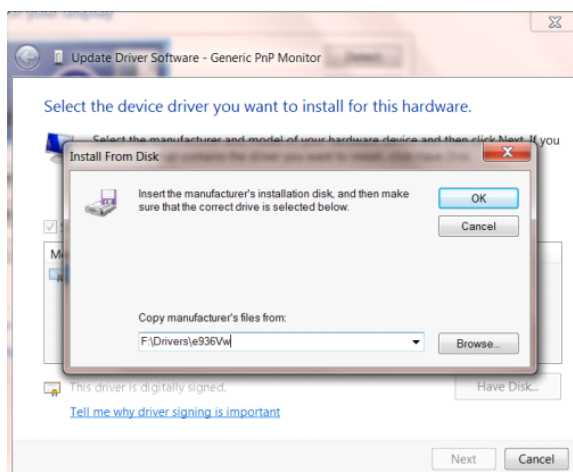
- Отворете прозореца **“Актуализиране на драйвера Generic PnP Monitor”** като щракнете върху **“Актуализиране на драйвер...”** и натиснете бутона **“Прегледай моя компютър за софтуер за драйвери”**.



- Изберете **“Let me pick from a list of device drivers on my computer”** (Искам да избира от списък с драйвери на устройства в моя компютър).



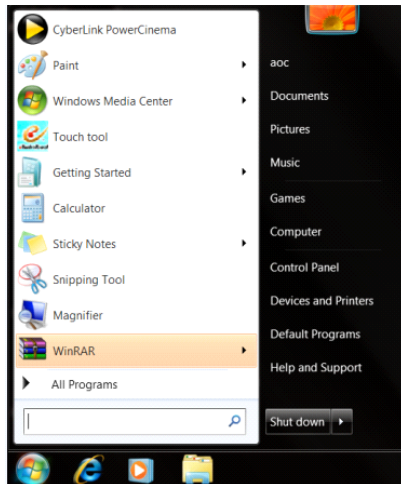
- Щракнете върху бутона **“От диск”**. Натиснете бутона **“Преглед”** и отидете до следната директория:
X:\Driver\module name (където X е буква, означаваща CD-ROM устройството).



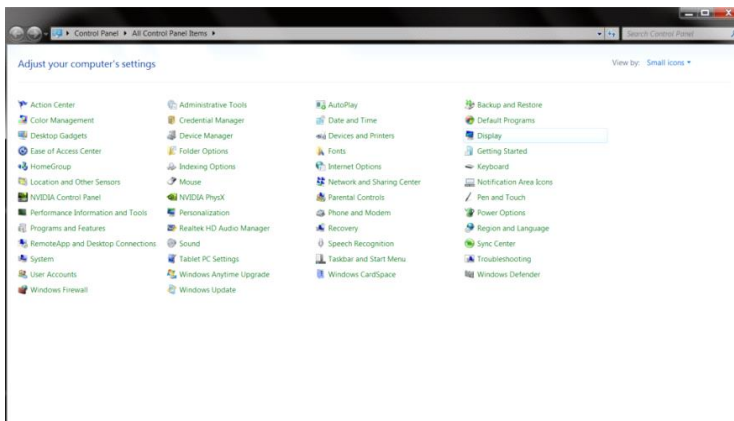
- Изберете файла **“xxx.inf”** и щракнете върху бутона **“Отвори”**. Щракнете върху бутона **“ОК”**.
- Изберете модела си и щракнете върху бутона **“Напред”**. Файловете ще бъдат копирани от CD на твърдия диск.
- Затворете всички отворени прозорци и извадете компакт диска.
- Рестартирайте системата. Системата автоматично ще избере максималната честота на опресняване и съответстващите профили за цветово съвпадение.

Windows 7

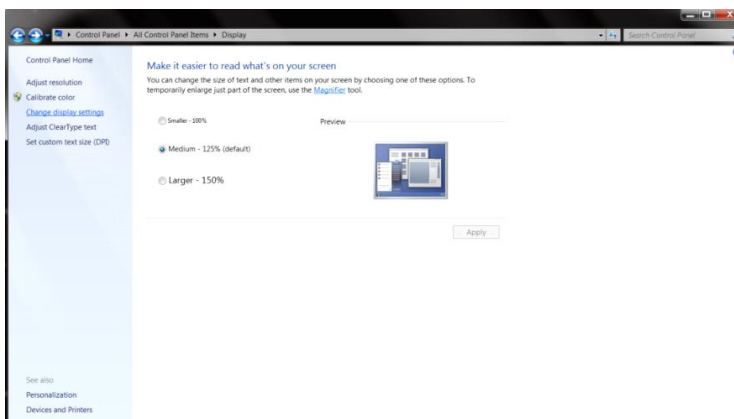
- Стартирайте Windows® 7
- Щракнете върху бутона **“Старт”**, след което щракнете върху **“Контролен панел”**.



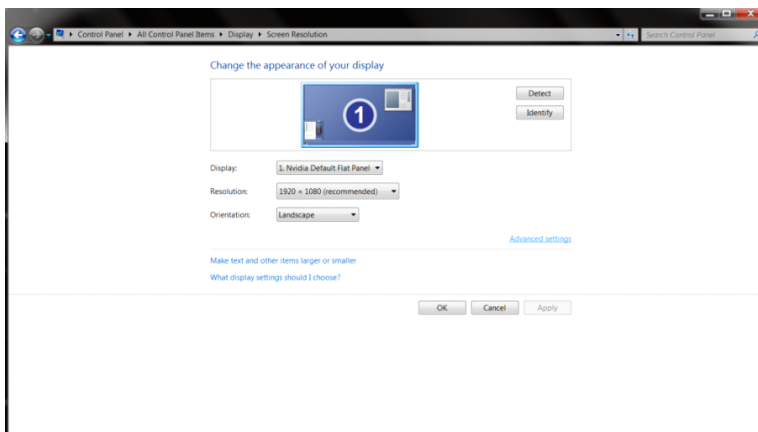
- Кликнете върху икона **“Дисплей”**.



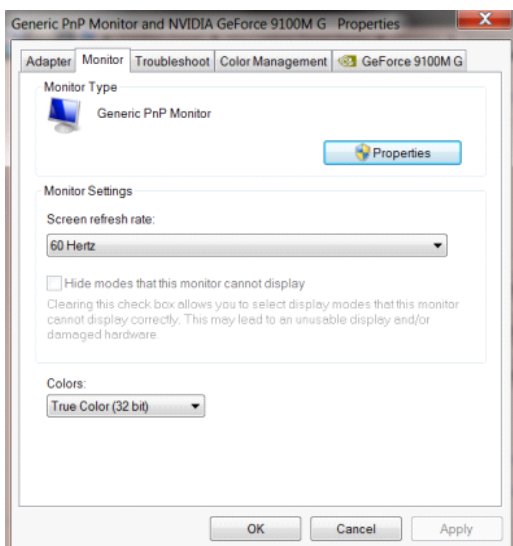
- Кликнете върху бутона **“Промяна на екранните настройки”**.



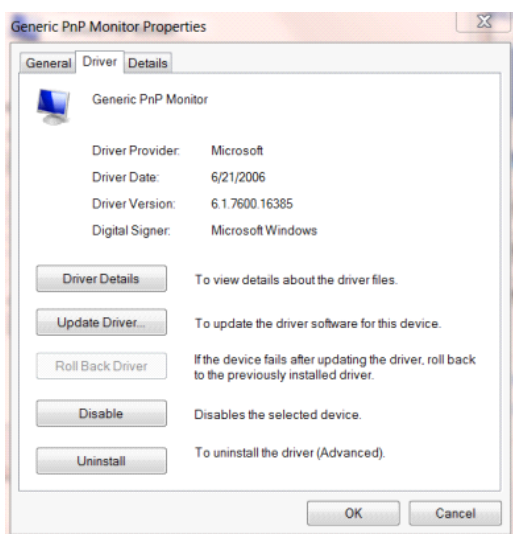
- Кликнете върху бутона “Разширени настройки”.



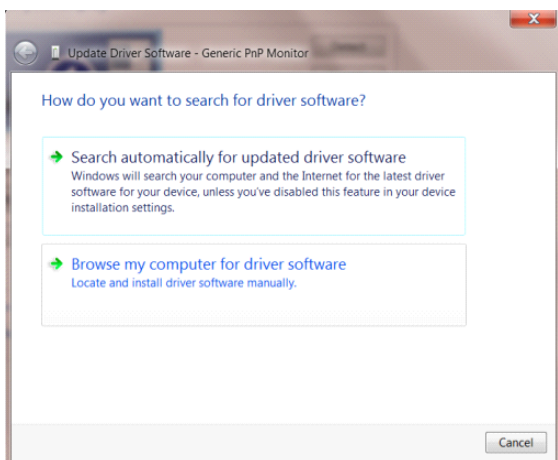
- Щракнете в поле “Монитор” и след това на “Свойства”.



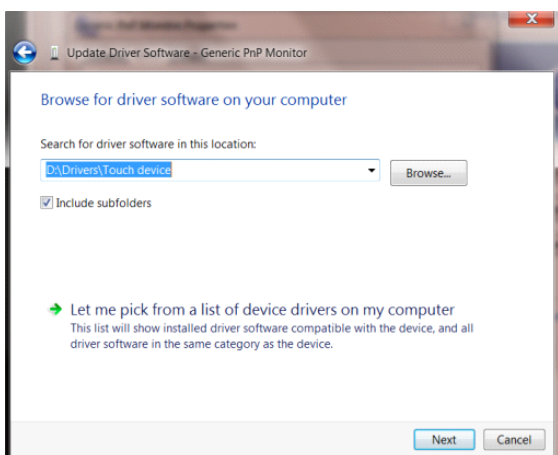
- Щракнете върху раздел “Драйвер”.



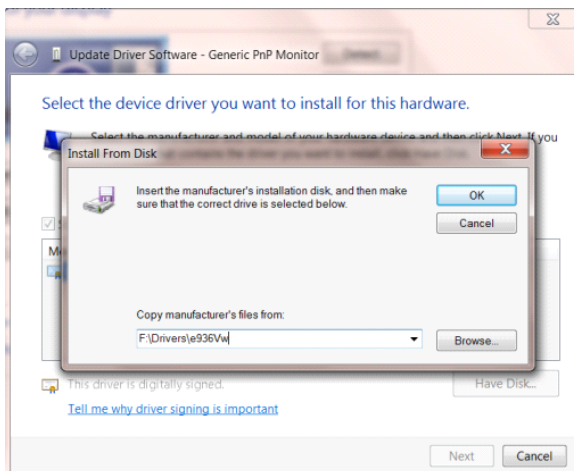
- Отворете прозореца “**Актуализиране на драйвера Generic PnP Monitor**” като щранете върху “**Актуализиране на драйвер...**”, след което натиснете бутона “**Прегледай моя компютър за софтуер за драйвери**”.



- Изберете “**Искам да избира от списък с драйвери на устройства в моя компютър**”.



- Кликнете върху бутона “**Има диск**”. Щракнете на “**Преглед**” и отворете следния каталог:
X:\Driver\module name (където X е буква, означаваща CD-ROM устройството).



-
- Изберете файла “**xxx.inf**” и кликнете върху бутона “**Отвори**”. Щракнете върху “**ОК**”.
 - Изберете модела на вашия монитор и щракнете “**Следващ**”. Файловете ще бъдат копирани от CD на твърдия диск.
 - Затворете всички отворени прозорци и извадете компакт диска.
 - Рестартирайте системата. Системата автоматично ще избере максималната честота на опресняване и съответстващите профили за цветово съвпадение.

i-Menu



Добре дошли в i-Menu софтуера от AOC. i-Menu улеснява нагласянето на настройките на монитора, като се използват менюто на екрана вместо бутона OSD на монитора. За да завършите инсталирането, просто следвайте помощника за инсталирането. Операционни системи, поддържани от софтуера: Windows 8, Windows 7, Windows Vista, Windows XP.



e-Saver

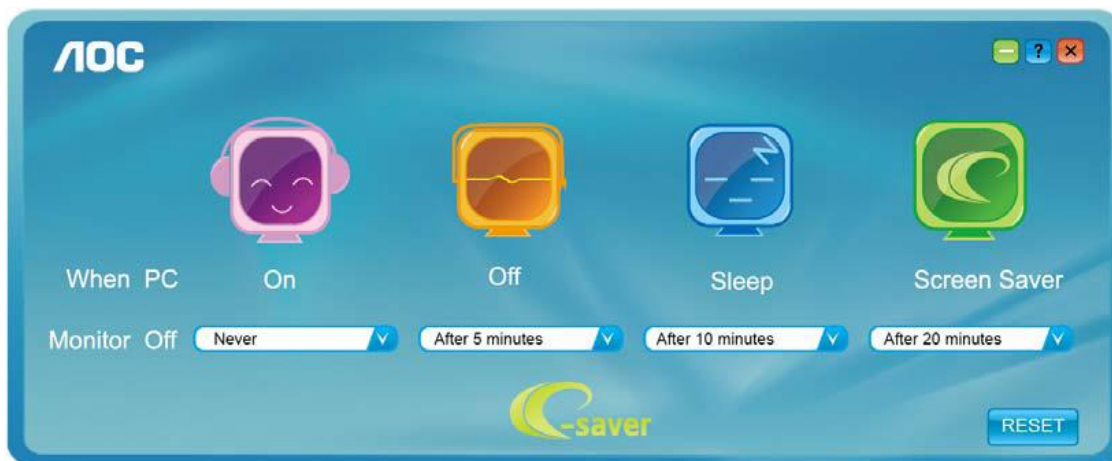


Добри дошли за използването на софтуера за управление на мощността на монитора AOC e-Saver! AOC e-Saver има функции Smart Shutdown за вашия монитор, която позволява на монитора да се изключи в определено време, когато компютър е в някакво състояние (включен, изключен, sleep или скрийн сейвър); реалното време за изключване зависи от вашите предпочитания (погледнете пример по-долу).

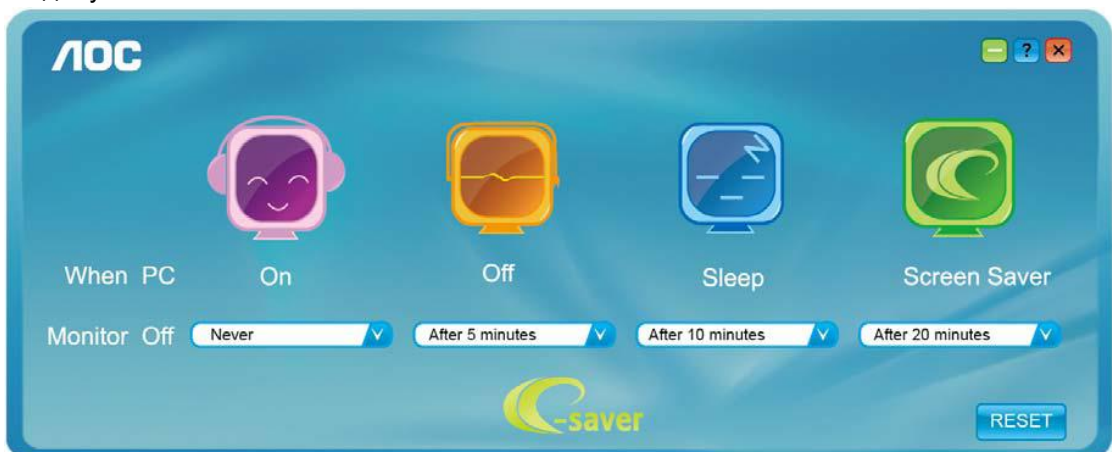
Моля натиснете на driver/e-Saver/setup.exe, за да започне инсталирането на e-Saver софтуера, и следвайки помощника завършете инсталирането на софтуера.

При всяко от четирите състояния на компютъра, можете да изберете от падащото меню желаното време (в минути) за автоматично изключване на вашия монитор. Примерът по-долу илюстрира:

- 1 Монитора никога няма да се изключи, докато компютъра е включен.
- 2 Монитора ще се изключи автоматично 5 минути по-късно след като е изключен компютъра.
- 3 Монитора ще се изключи автоматично 10 минути по-късно след като компютъра е в режим sleep/стендбай.
- 4 Монитора ще се изключи автоматично 20 минути по-късно след като се появи скрийн сейвъра.



Можете да натиснете RESET, за да върнете настройките по подразбиране на e-Saver, както е по-долу.

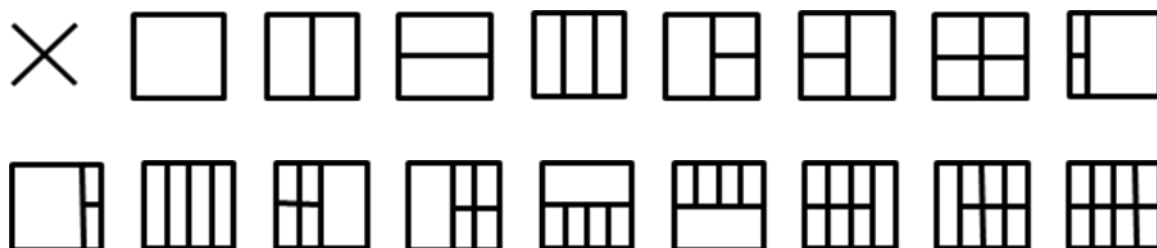


Screen+



Добре дошли в софтуера Screen+ на AOC. Scree+ софтуера е разделящ инструмент за екрана на работния плот, като той разделя работния плот н различни панели, като всеки панел представлява различен прозорец. Трябва само да издърпате прозореца в съответния панел, когато искате да имате достъп до него. Той поддържа показване на няколко монитора, за да улесни задачите ви. Моля следвайте софтуера за инсталация, за да го инсталирате.

Операционни системи, поддържани от софтуера: Windows 8, Windows 7, Windows Vista, Windows XP.



Възможни проблеми

Проблем и Въпрос	Възможно разрешение
LED индикатора за захранването не е включен	Уверете се, че бутона за захранване е включен и захранващия кабел е правилно свързан към контакта и към монитора.
Няма изображение на екрана	<p>- Свързан ли е правилно захранващия кабел? Проверете как е свързан захранващия кабел и дали има ток.</p> <p>- Свързан ли е правилно кабела? (Свързан чрез D-sub кабела) Проверете свързката на DB-15 кабела (Свързан чрез DVI кабела) Проверете свързката на DVI кабела DVI входа не е достъпен за всички модели.</p> <p>- Ако захранването е включено, рестартирайте компютъра, за да видите първоначалния екран (екрана на свързване), който може да бъде видян. Ако първоначалния екран (екрана на свързване) се появи, заредете компютъра, заредете режима в приложен режим (safe режим за Windows ME/XP/2000) и след това променете честотата на видео картата (погледнете Настройване на оптимална разделителна способност). Ако първоначалния екран (екрана на свързване) не се появи, се свържете със сервизния център или доставчика ви.</p> <p>- Виждате ли Input Not Supported на екрана? Можете да видите това съобщение когато сигнала от видео картата надвишава максималната разделителна способност и честота, с които монитора може да работи нормално. Настройте максималната разделителна способност и честотата, така че монитора да работи нормално.</p> <p>- Уверете се, че драйверите за AOC монитора са инсталирани.</p>
Картината е смутена & има сенки	<p>Нагласете контраста и яркостта. Натиснете, за да се нагласят автоматично.</p> <p>Уверете се, че не използвате удължителен кабел или суич. Препоръчваме да включите монитора директно към изхода на видео картата отзад.</p>
Картината прескача, мига или има вълни в картината	<p>Преместете електрическите устройства, които може да предизвикват смущения, възможно по-далеч от монитора. Използвайте максимален момент на обновяване, който може да понесе монитора при разделителната способност, която използвате.</p>

<p>Монитора блокира в изключен режим</p>	<p>Захранващия бутон на компютъра трябва да е в положение ON. Видео картата на компютъра трябва да се плътно наместена в слота си. Уверете се, че видео кабела на монитора е правилно свързан към компютъра. Прегледайте внимателно видео кабела на монитора и се уверете, че няма прегънат пин. Уверете се, че компютъра работи като натиснете бутона CAPS LOCK докато наблюдавате LED светлината CAPS LOCK. LED светлината трябва да се включва или изключва след като натискате бутона CAPS LOCK.</p>
<p>Липсва един от основните цветове (червен, зелен или син)</p>	<p>Прегледайте внимателно видео кабела на монитора и се уверете, че няма прегънат пин. Уверете се, че видео кабела на монитора е правилно свързан към компютъра.</p>
<p>Изображението на екрана не е центрирано или не е оразмерено правилно</p>	<p>Нагласете хоризонталната и вертикалната позиции или натиснете бутона за бърз достъп (AUTO).</p>
<p>Картината има дефекти в цветовете (бялото не изглежда бяло)</p>	<p>Нагласете RGB цветовете или изберете желаната подсиленост на цветовете.</p>
<p>Хоризонтални или вертикални смущения на екрана</p>	<p>Използвайте режима за изключване на Windows 95/98/2000/ME/XP и нагласете часовника и фокуса. Натиснете, за да се нагласи автоматично.</p>

Спецификации

G2460PF Основни спецификации

Панел	Име на модела	G2460PF		
	Система	TFT цветен LCD		
	Размер на картината, който се вижда	61.0 см по диагонал		
	Пикселно покритие	0.27675мм(х) x 0.27675мм(в)		
	Видео	R, G, B, аналогов интерфейс и цифров интерфейс и HDMI интерфейс и DP интерфейс		
	Разделна синхронизация	X/V TTL		
	Цветовите на дисплея	16.7М цвята		
	Точков часовник	165MHz (D-SUB, HDMI , MHL) 330MHz (DVI-D(Dual Channel), DP)		
друго	Хоризонтален обхват на сканиране	30k - 83kHz (D-SUB, HDMI , MHL) 30k - 160kHz (DVI-D(Dual Channel)) 160k-160kHz (DP)		
	Хоризонтален размер на сканиране (максимален)	531.36 mm		
	Вертикален обхват на сканиране	50 - 76Hz (D-SUB, HDMI , MHL) 50 - 146Hz (DVI-D(Dual Channel)) 35 - 144Hz (DP)		
	Вертикален размер на сканиране (максимален)	298.89 мм		
	Оптимална зададена разделителна способност	1920x1080@60Hz(VGA) 1920x1080@120Hz(HDMI) 1920x1080@144Hz(DVI-D(dual)/DP1.2)		
	Plug & Play	VESA DDC2B/CI		
	Входящ конектор	VGA / DVI-D (Dual Channel) / HDMI / DP /Audio input		
	Входящ видео сигнал	Аналогов: 0.7Vp-p (стандартен), 75 OHM, TMDS		
	Източник на захранване	100-240V~, 50/60Hz		
	Консумация на енергия	Типичен(Яркост = 90,задайте Контраст = 50)	45W	
		(Яркост = 100,задайте Контраст = 100)	75W	
		Режим на готовност	<0.5W	
	Таймер за изключване	0-24 часа		
	Тонколони	2W x 2		
Физически характеристики	Тип на конектора	VGA\DVI\HDMI\DP\ Audio input \Earphone out		
	Тип на сигналния кабел	Може да се разкача		
Околна среда	Температура	Работен режим	0°~ 40°	
		Неработен режим	-25°~ 55°	
	Влажност	Работен режим	10% ~ 85% (не образува конденз)	
		Неработен режим	5% ~ 93% (не образува конденз)	
	Надморска височина	Работен режим	0 ~ 5000м (0~ 16404 фута)	
		Неработен режим	0 ~ 12192 м (0~ 40000 фута)	



G2460PQU Основни спецификации

Панел	Име на модела	G2460PQU	
	Система	TFT цветен LCD	
	Размер на картината, който се вижда	61.0 см по диагонал	
	Пикселно покритие	0.27675мм(х) x 0.27675мм(в)	
	Видео	R, G, B, аналогов интерфейс и цифров интерфейс и HDMI интерфейс и DP интерфейс	
	Разделна синхронизация	X/B TTL	
	Цветовете на дисплея	16.7М цвята	
	Точков часовник	165 MHz (DVI/DP: 330MHz)	
Екстра	Хоризонтален обхват на сканиране	30 kHz - 83 kHz (DVI/DP:30kHz~160kHz)	
	Хоризонтален размер на сканиране (максимален)	531.36 mm	
	Вертикален обхват на сканиране	50 Hz - 76 Hz (DVI/DP:50Hz~146Hz)	
	Вертикален размер на сканиране (максимален)	298.89 mm	
	Оптимална зададена разделителна способност	1920x 1080 (60 Hz)	
	Plug & Play	VESA DDC2B/CI	
	Входящ конектор	VGA / Dual link DVI / HDMI / DP	
	Входящ видео сигнал	Аналогов: 0.7Vp-p (стандартен), 75 OHM, TMDS	
	Източник на захранване	100-240V~, 50/60Hz	
	Консумация на енергия	Типичен(Яркост = 90,задайте Контраст = 50)	33W
		(Яркост = 100,задайте Контраст = 100)	60W
		пестене на енергия	≤ 0.5 W
Таймер за изключване	0-24 часа		
Тонколони	2W x 2		
Физически характеристики	Тип на конектора	VGA \ DVI \ HDMI \ DP \ Line in \ Earphone out	
	Тип на сигналния кабел	Може да се разкача	
Околна среда	Температура	Работен режим	0° до 40°
		Неработен режим	-25° до 55°
	Влажност	Работен режим	10% до 85% (не образува конденз)
		Неработен режим	5% до 93% (не образува конденз)
	Надморска височина	Работен режим	0 до 5000м (0~ 16404 фута)
		Неработен режим	0 до 12192 м (0~ 40000 фута)

G2460FQ Основни спецификации

Панел	Име на модела	G2460FQ	
	Система	TFT цветен LCD	
	Размер на картината, който се вижда	61.0 см по диагонал	
	Пикселно покритие	0.27675мм(х) x 0.27675мм(в)	
	Видео	R, G, B, аналогов интерфейс и цифров интерфейс и HDMI интерфейс и DP интерфейс	
	Разделна синхронизация	X/B TTL	
	Цветовите на дисплея	16.7М цвята	
	Точков часовник	165 MHz (DVI/DP: 330MHz)	
Разделителна способност	Хоризонтален обхват на сканиране	30 kHz - 83 kHz (DVI/DP:30kHz~160kHz)	
	Хоризонтален размер на сканиране (максимален)	531.36 mm	
	Вертикален обхват на сканиране	50 Hz - 76 Hz (DVI/DP:50Hz~146Hz)	
	Вертикален размер на сканиране (максимален)	298.89 мм	
	Оптимална зададена разделителна способност	1920x 1080 (60 Hz)	
	Plug & Play	VESA DDC2B/CI	
	Входящ конектор	VGA / Dual link DVI / HDMI / DP	
	Входящ видео сигнал	Аналогов: 0.7Vp-p (стандартен), 75 OHM, TMDS	
	Източник на захранване	100-240V~, 50/60Hz	
	Консумация на енергия	Типичен(Яркост = 90,задайте Контраст = 50)	33W
		(Яркост = 100,задайте Контраст = 100)	40W
		Стендбай: ≤ 0.5 W	
	Таймер за изключване	0-24 часа	
Тонколони	2W x 2		
Физически характеристики	Тип на конектора	VGA \ DVI \ HDMI \ DP \ Line in \ Earphone out	
	Тип на сигналния кабел	Може да се разкача	
	Температура	Работен режим	0° до 40°
		Неработен режим	-25° до 55°
	Влажност	Работен режим	10% до 85% (не образува конденз)
		Неработен режим	5% до 93% (не образува конденз)

Зададени режими на дисплея

G2460PF

Стандарт	Разделителна способност	Хоризонтална честота (kHz)	Вертикална честота (Hz)
VGA	640×480 @60Hz	31.469	59.940
	640×480 @67Hz	35.000	66.667
	640×480 @72Hz	37.861	72.809
	640×480 @75Hz	37.500	75.000
	640×480@100Hz	50.31	99.826
	640×480@100Hz	51.08	99.769
	640×480@120Hz	60.94	119.72
	640×480@120Hz	61.91	119.518
Dos-mode	720×400 @70Hz	31.469	70.087
SVGA	800×600 @56Hz	35.156	56.250
	800×600 @60Hz	37.879	60.317
	800×600 @72Hz	48.077	72.188
	800×600 @75Hz	46.875	75.000
	800×600@100Hz	62.76	99.778
	800×600@100Hz	63.68	99.662
	800×600@120Hz	76.3	119.972
	800×600@120Hz	77.43	119.854
	832×624 @75Hz	49.725	74.551
XGA	1024×768 @60Hz	48.363	60.004
	1024×768 @70Hz	56.476	70.069
	1024×768 @75Hz	60.023	75.029
	1024×768 @75Hz	60.241	74.927
	1024×768@100Hz	80.45	99.811
	1024×768@100Hz	81.58	99.972

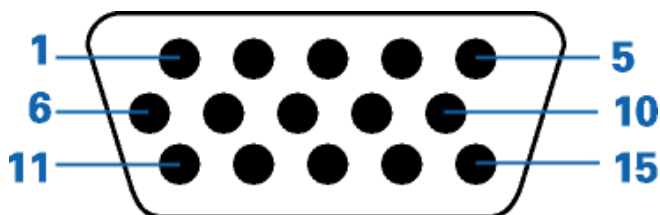
	1024x768@120Hz	97.55	119.989
	1024x768@120Hz	98.96	119.804
***	1280x720 @60Hz	45.000	60.000
	1280x960 @60Hz	60.000	60.000
SXGA	1280x1024 @60Hz	63.981	60.02
	1280x1024 @75Hz	79.976	75.025
WXGA+	1440x900 @60Hz	55.935	59.887
WSXGA	1680x1050 @60Hz	65.290	59.954
FHD	1920x1080@60Hz	67.500	60.000
FHD(DVI-D(Dual Channel) and DP only)	1920x1080@100Hz	113.3	100
	1920x1080@100Hz	113.2	99.93
	1920x1080@100Hz	114.6	99.898
	1920x1080@110Hz	125.1	110
	1920x1080@144Hz	158.1	144
FHD(DVI-D(Dual Channel) / DP /HDMI)	1920x1080@120Hz	137.2	120
	1920x1080@120Hz	137.3	119.982
	1920x1080@120Hz	139.1	119.93

Стандарт	Разделителна способност	Хоризонтална честота (kHz)	Вертикална честота (Hz)
VGA	640×480 @60Hz	31.469	59.940
	640×480 @67Hz	35.000	66.667
	640×480 @72Hz	37.861	72.809
	640×480 @75Hz	37.500	75.000
	640×480 @100Hz	50.313	99.826
	640×480 @120Hz	60.938	119.72
Dos-mode	720×400 @70Hz	31.469	70.087
SVGA	800×600 @56Hz	35.156	56.250
	800×600 @60Hz	37.879	60.317
	800×600 @72Hz	48.077	72.188
	800×600 @75Hz	46.875	75.000
	800×600 @100Hz	62.76	99.778
	800×600 @120Hz	76.302	119.972
	832×624 @75Hz	49.725	74.551
XGA	1024×768 @60Hz	48.363	60.004
	1024×768 @70Hz	56.476	70.069
	1024×768 @75Hz	60.023	75.029
	1024×768 @75Hz	60.241	74.927
	1024×768 @100Hz	80.448	99.811
	1024×768 @120Hz	97.551	119.989
*** (DVI/HDMI/DP)	1280×720 @60Hz	45.000	60.000
SXGA	1280×1024 @60Hz	63.981	60.02
	1280×1024 @75Hz	79.976	75.025
WXGA+ (DVI/HDMI/DP)	1440×900 @60Hz	55.935	59.887
WSXGA (DVI/HDMI/DP)	1680×1050 @60Hz	65.290	59.954
FHD	1920×1080@60Hz	67.500	60.000
FHD(DVI/DP)	1920×1080@100Hz	113.3	100
	1920×1080@120Hz	137.2	120
	1920×1080@144Hz	158.1	144

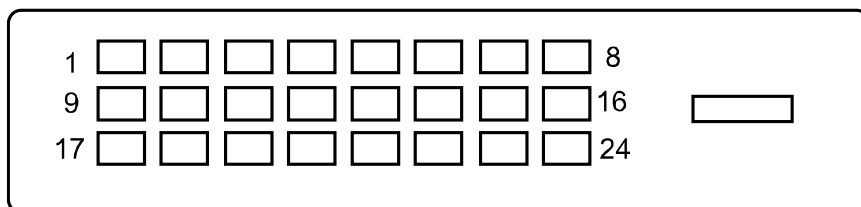
HDMI/DP timing

Format	Resolution	Vertical frequency
480p	640x480	60Hz
480p	720x480	60Hz
576p	720x576	50Hz,
720p	1280x720	50Hz,60Hz
1080i	1920x1080	50Hz,60Hz
1080p	1920x1080	50Hz,60Hz

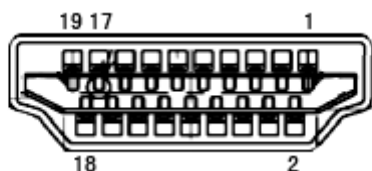
Предназначения на пиновете



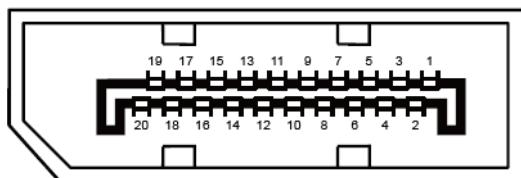
Пин	Страна с 15 пина на единичен кабел
1	Видео червено
2	Видео зелено
3	Видео синьо
4	N.C.
5	Засичане на кабела
6	GND-R
7	GND-G
8	GND-B
9	+5V
10	Заземяване
11	N.C.
12	DDC-серийна информация
13	Хоризонтално синхронизиране
14	Вертикално синхронизиране
15	DDC-сериен часовник



Номер на пин	24-пинов сигнален кабел за цветен дисплей	Номер на пин	24-пинов сигнален кабел за цветен дисплей
1	TMDS дата 2 -	13	TMDS дата 3 +
2	TMDS дата 2 +	14	+5V мощност
3	TMDS дата 2/4 защита	15	Заземяване (за +5V)
4	TMDS дата 4 -	16	Засичане на кабела
5	TMDS дата 4 +	17	TMDS дата 0 -
6	DDC часовник	18	TMDS дата 0 +
7	DDC дата	19	TMDS дата 0/5 защита
8	N.C.	20	TMDS дата 5 -
9	TMDS дата 1 -	21	TMDS дата 5 +
10	TMDS дата 1 +	22	TMDS защита на часовника
11	TMDS дата 1/3 защита	23	TMDS часовник +
12	TMDS дата 3 -	24	TMDS часовник -



Но. пин	Име на сигнала	Но. пин	Име на сигнала	Но. пин	Име на сигнала
1	TMDS дата 2 +	9	TMDS дата 0 -	17	DDC/CEC заземяване
2	TMDS дата 2 защита	10	TMDS дата часовник +	18	+5V мощност
3	TMDS дата 2 -	11	TMDS часовник защита	19	Засичане на кабела
4	TMDS дата 1 +	12	TMDS часовник		
5	TMDS дата 1 защита	13	CEC		
6	TMDS дата 1 -	14	Запазено (N.C. на устройство)		
7	TMDS дата 0 +	15	SCL		
8	TMDS дата 0 защита	16	SDA		



20-Pin Color Display Signal Cable

Но. пин	Име на сигнала	Но. пин	Име на сигнала
1	ML_Lane 3 (n)	11	GND
2	GND	12	ML_Lane 0 (p)
3	ML_Lane 3 (p)	13	CONFIG1
4	ML_Lane 2 (n)	14	CONFIG2
5	GND	15	AUX_CH(p)
6	ML_Lane 2 (p)	16	GND
7	ML_Lane 1 (n)	17	AUX_CH(n)
8	GND	18	Засичане на кабела
9	ML_Lane 1 (p)	19	Return DP_PWR
10	ML_Lane 0 (n)	20	DP_PWR

Plug&Play

Функция Plug&Play DDC2B

Този монитор е снабден с VESA DDC2B способности според стандарта VESA DDC. Това позволява на монитора да информира системата за своята идентичност и в зависимост от използваното ниво на DDC, да предава допълнителна информация относно способностите на неговия дисплей.

DDC2B е двупосочен канал за информация, базиран на I2C протокола. Компютъра може да изисква EDID информация през DDC2B канала.

Правила

FCC бележи

ПРЕДУПРЕЖДЕНИЕ за съобщението относно FCC клас В смущението на радио честотите: (за FCC сертифицирани модели)

Бележка: Това оборудване е тествано и отговаря на ограниченията за клас В цифрово устройство, заложи в част 15 от правилата на FCC. Тези ограничения са заложи, за да осигурят защита срещу вредни смущения при инсталиране в жилищни сгради. Това оборудване произвежда, използва и може да излъчва радио честотна енергия и ако не се инсталира или използва според инструкциите, може да предизвика вредни смущения на радио комуникациите. Въпреки това, това не е гаранция, че тези смущения няма да възникнат при дадената инсталация. Ако това оборудване предизвика вредни смущения на радио или телевизионното приемане, което може да се определи като оборудването се изключи и включи, потребителя трябва да се опита да поправи смущенията чрез една или повече от следните мерки:

Разположи наново или премести приемащата антена.

Увеличи разстоянието между оборудването и приемника.

Свърже оборудването към контакт с различна мрежа, от този, към който е включен приемника.

Да се свърже с доставчика или опитен радио/телевизионен техник за помощ.

БЕЛЕЖКА:

Промените и модификациите, които не са одобрени от лицата отговорни за съвместимостта, може да отмени правото на потребителя да работи с оборудването.

Защитни интерфейс кабели и захранващи кабели, ако има такива, трябва да се използват, за да може уреда да отговори на ограниченията за излъчвания. Производителя не носи отговорност за всякакви радио или телевизионни смущения, предизвикани от неразрешени модификации на оборудването. Отговорност на потребителя е да оправи тези смущения.

WEEE декларация

Изхвърляне на оборудване от потребителя в частни домакинства в Европейския съюз.



Този символ на продукта или на опаковката му означава, че този продукт не трябва да се изхвърля с останалите домакински отпадъци. Вместо това, ваше задължение е да изхвърляте вашето оборудване, като го предадете на специален пункт за събиране и рециклиране на електрическо и електронно оборудване. Разделното събиране и рециклиране на вашето оборудване по време на изхвърлянето ще спомогне за опазването на природните ресурси и ще гарантира, че е рециклирано, което предпазва околната среда и човешкото здраве. За повече информация за това къде можете да предадете вашето оборудване за рециклиране, трябва да се свържете с местния офис, местната фирма за събиране на отпадъци или към магазина откъдето сте закупили продукта.

EPA Energy Star



ENERGY STAR® е регистрирана марка в САЩ. Ако партньор на ENERGY STAR®, АОС International (Europe) BV и Envision Peripherals, Inc. са определили, че този продукт отговаря на ENERGY STAR® директивите за енергийна ефективност. (За EPA сертифицирани модели)

ЕРЕАТ декларация



ЕРЕАТ е система, която помага на потребителите в публичния и частния сектор да оценят, сравнят и изберат настолен компютър, ноутбук и монитор според техните атрибути свързани с околната среда. ЕРЕАТ осигурява също ясен и постоянен набор от критерии за представяне за дизайна на продуктите и осигурява възможност за производителите, да подсиgurят разпознаваемостта на пазара, заради усилията да се намали влиянието на продуктите върху околната среда. (за ЕРЕАТ сертифицирани модели)

АОС вярва в опазването на околната среда.

С главната загриженост за опазване на природните ресурси, както и за защита на сметищата, АОС обявява пускането на програма за рециклиране на опаковките от монитори. Тази програма е предназначена, за да ви помогне да изхвърлите картоната и пълнещите елементи от монитора правилно. Ако няма местен център за рециклиране, АОС ще рециклира опаковъчния материал, включително стиропор и картон. АОС Display решението ще рециклира опаковки само от монитори АОС.

For North America

<http://us.aoc.com/aoc-corporation/?page=environmental-impact>

For Germany:

<http://aoc-europe.com/de/content/environment>

For Brazil:

<http://www.aoc.com.br/pg/embalagem-verde>

TCO DOCUMENT



Congratulations!

This product is TCO Certified – for Sustainable IT



TCO Certified is an international third party sustainability certification for IT products. TCO Certified ensures that the manufacture, use and recycling of IT products reflect environmental, social and economic responsibility. Every TCO Certified product model is verified by an accredited independent test laboratory.

This product has been verified to meet all the criteria in TCO Certified, including:

Corporate Social Responsibility

Socially responsible production - working conditions and labor law in manufacturing country

Energy Efficiency

Energy efficiency of product and power supply. Energy Star compliant, where applicable

Environmental Management System

Manufacturer must be certified according to either ISO 14001 or EMAS

Minimization of Hazardous Substances

Limits on cadmium, mercury, lead & hexavalent chromium including requirements for mercury-free products, halogenated substances and hazardous flame retardants

Design for Recycling

Coding of plastics for easy recycling. Limit on the number of different plastics used.

Product Lifetime, Product Take Back

Minimum one-year product warranty. Minimum three-year availability of spare parts. Product takeback

Packaging

Limits on hazardous substances in product packaging. Packaging prepared for recycling

Ergonomic, User-centered design

Visual ergonomics in products with a display. Adjustability for user comfort (displays, headsets)

Acoustic performance – protection against sound spikes (headsets) and fan noise (projectors, computers)

Ergonomically designed keyboard (notebooks)

Electrical Safety, minimal electro-magnetic Emissions

Third Party Testing

All certified product models have been tested in an independent, accredited laboratory.

A detailed criteria set is available for download at www.tcodevelopment.com, where you can also find a searchable database of all TCO Certified IT products.

TCO Development, the organization behind TCO Certified, has been an international driver in the field of Sustainable IT for 20 years. Criteria in TCO Certified are developed in collaboration with scientists, experts, users and manufacturers. Organizations around the world rely on TCO Certified as a tool to help them reach their sustainable IT goals. We are owned by TCO, a non-profit organization representing office workers. TCO Development is headquartered in Stockholm, Sweden, with regional presence in North America and Asia.

For more information, please visit
www.tcodevelopment.com

(FOR TCO CERTIFIED MODELS)

Услуги

Гаранционна декларация за Европа

Три годишна ограничена гаранция*

За AOC цветни монитори продавани в Европа, AOC International (Europe) B.V. гарантира, че продукта няма дефекти в материала и такива в следствие на некачествена работа за период от три (3) години след оригиналната дата на закупуване от потребителя. По време на този период, AOC International (Europe) B.V. ще, по своя възможност, или да поправи дефектните продукти с нови или възстановени части, или да го подмени с нов или възстановен продукт, без заплащане, освен в случаите изброени по-долу. При липса на доказателство за покупка, гаранцията ще започне 3 месеца след датата на производство, обозначена на продукта.

Ако продукта е дефектен, трябва да се свържете с местния доставчик или погледнете раздела за услуги и поддръжка на www.aoc-europe.com за инструкции относно гаранцията. Пътните разходи по гаранцията са предварително платени от AOC за доставката и връщането. Уверете се, че към продукта сте включили доказателство за покупката, на което има дата и го изпратете до сертифициран или упълномощен сервизен център на AOC при следните условия:

- Уверете се, че LCD монитора е опакован в подходяща картонена кутия (AOC предпочита оригиналните кутии, за да може монитора да е достатъчно защитен по време на транспорта).
- Поставете RMA номера на етикета с адреса
- Поставете RMA номера на картоната за доставка

AOC International (Europe) B.V. ще заплати таксите за връщане до страните, посочени в гаранционното свидетелство. AOC International (Europe) B.V. ще плати разходите по обратната доставка в рамките на държавите определени с гаранцията. AOC International (Europe) GmbH не носи отговорност за разходи свързани с пренасянето на продукта през международни граници. Това включва и границите в рамките на Европейския съюз. Ако LCD монитора не е достъпен за получаване при куриера, ще бъдете таксувани с такса за получаване.

Тази ограничена гаранция не покрива загуби или повреди, които са възникнали в следствие на :

- Повреди по време на транспорт в резултат от неподходящо опаковане
- Неправилна инсталация или поддръжка, различна от тази, посочена в ръководството на потребителя на AOC
- Неправилна употреба
- Небрежност
- Всякакви случаи различни от нормалните потребителски или индустриални приложения

-
- Корекция от неоторизиран източник
 - Поправка, модификация или инсталиране на възможности или части от всеки различен от оторизиран сервизен център на АОС.
 - Неподходящи околни условия като висока влажност и прах
 - Повреда нанесена с насилие
 - Силно или неподходящо отопление или климатизация или прекъсвания на тока, токови удари или други неизправности.

Тази ограничена гаранция не покрива фърмуер или хардуер на продукта, която вие или други лица сте модифицирали или изменили, вие носите пълна отговорност и задължения за подобни модификации и изменения.

Всички АОС LCD монитори са произведени според стандартите на ISO 9241-307 клас 1 за пиксели.

Ако Вашата гаранция е изтекла, продължавате да имате достъп до всички налични сервизни опции, но Вие ще поемете цената на услугата, включително части, работа, транспортни разходи (ако има такива) и съответните такси. Сертифициран или оторизиран сервизен център на АОС ще Ви даде оценка на сервизните разходи преди да получи Вашето одобрение за извършване на ремонт.

ОТГОВОРНОСТИТЕ НА ЕРІ, КАКТО И ВАШИТЕ ПРАВА СА ПОСОЧЕНИ В НАСТОЯЩИЯ ДОКУМЕНТ И ТРЯБВА ДА СЕ РАЗБИРАТ ТАКА, КАКТО СА ФОРМУЛИРАНИ. ЗАДЪЛЖЕНИЯТА НА ЕРІ , НЕЗАВИСИМО ДАЛИ ПРОИЗЛИЗАТ ОТ ДОГОВОР, ГАРАНЦИЯ, ЗАКОНОВА ОТГОВОРНОСТ ЗА ЩЕТИ И ПОВРЕДИ, НЕ ТРЯБВА ДА НАДВИШАВАТ ЦЕНАТА НА ИНДИВИДУАЛНОТО УСТРОЙСТВО, ЧИЙТО ДЕФЕКТ ИЛИ ЩЕТА Е ОСНОВАНИЕ ЗА РЕКЛАМАЦИЯТА. ПРИ НИКАКВИ ОБСТОЯТЕЛСТВА ENVISION PERIPHERALS, INC. НЕ МОЖЕ ДА БЪДЕ ОТГОВОРНА ЗА ФИНАНСОВИ ЗАГУБИ И ПЕЧАЛБИ, НЕВЪЗМОЖНОСТ ЗА ПОЛЗВАНЕ НА ОБОРУДВАНЕ ПОРАДИ ЩЕТИ, НАНЕСЕНИ ОТ НЕБРЕЖНОСТ ОТ ДРУГИ ЛИЦА, ИЛИ ДРУГИ ИНДИРЕКТНИ, ИНЦИДЕНТНИ ИЛИ ПОСЛЕДВАЛИ ЩЕТИ. ВЪПРЕКИ, ЧЕ НАСТОЯЩАТА ОГРАНИЧЕНА ГАРАНЦИЯ ВИ ДАВА ОПРЕДЕЛЕНИ ЗАКОНОВИ ПРАВА , ВИЕ МОЖЕ ДА РАЗПОЛАГАТЕ С ДРУГИ ПРАВА, КОИТО СА РАЗЛИЧНИ В РАЗЛИЧНИТЕ ДЪРЖАВИ. ТАЗИ ОГРАНИЧЕНА ГАРАНЦИЯ Е ВАЛИДНА САМО ЗА ПРОДУКТИ, ЗАКУПЕНИ В СТРАНИТЕ-ЧЛЕНКИ НА ЕВРОПЕЙСКИЯ СЪЮЗ.

Данните в този документ могат да бъдат променяни без предупреждение. За повече информация посетете: <http://www.aoc-europe.com>

Гаранция за Близкия Изток и Африка (МЕА)

и

Общност на независимите държави (ОНД)

LIMITED ONE to THREE YEARS WARRANTY*

За АОС LCD монитори, продавани в Близкия изток и Африка (МЕА) и в Общност на независимите държави (ОНД) АОС International (Europe) B.V. гарантира, че този продукт е без дефекти на материалите и изработката за период от една (1) година до три (3) години от производство в зависимост от държавата. През този период АОС International (Europe) B.V. предлага гаранция "Carry-In" (връщане в сервиз) при оторизиран сервизен център на АОС или търговец по свой избор, или ще поправи дефектния продукт с нови или възстановени части, или ще го подмени с нов или възстановен продукт безплатно, с изключение на посочените по-долу случаи*. Според стандартната политика, гаранцията се изчислява от датата на производство според серийния номер на продукта, но общата гаранция ще бъде петнадесет (15) месеца до тридесет и девет (39) месеца от датата на производство в зависимост от държавата на закупуване. Гаранцията ще бъде обсъдена за особени случаи, които са без гаранция според серийния номер на продукта, а за такива случаи трябва задължително да се предостави оригинална фактура/доказателство за покупка.

Ако продуктът изглежда дефектен, свържете се с оторизирания представител на АОС или със службата за сервиз и поддръжка на уеб сайта на АОС за указания по гаранцията във Вашата държава.

- Египет: http://aocmonitorap.com/egypt_eng
- CIS Централна Азия: <http://aocmonitorap.com/ciscentral>
- Близкия Изток: <http://aocmonitorap.com/middleeast>
- Южна Африка: <http://aocmonitorap.com/southafrica>
- Саудитска Арабия: <http://aocmonitorap.com/saudiarabia>

Уверете се, че към продукта сте включили доказателство за покупката, на което има дата и го изпратете до упълномощен сервизен център на АОС при следните условия:

- Уверете се, че LCD мониторът е опакован в подходящ кашон (АОС предпочита оригиналния кашон, който защитава добре монитора при транспортиране).
- Отбележете RMA номера на адресния етикет
- Отбележете RMA номера на товарителницата

Тази ограничена гаранция не покрива загуби или повреди, които са възникнали в следствие на :

- Повреди по време на транспорт в резултат от неподходящо опаковане
- Неправилна инсталация или поддръжка, различна от тази, посочена в ръководството на потребителя на АОС
- Неправилна употреба
- Небрежност
- Всякакви случаи различни от нормалните потребителски или индустриални приложения
- Корекция от неоторизиран източник
- Поправка, модификация или инсталиране на възможности или части от всеки различен от оторизиран сервизен център на АОС.
- Неподходящи околни условия като висока влажност и прах
- Повреда нанесена с насилие
- Силно или неподходящо отопление или климатизация или прекъсвания на тока, токови удари или други неизправности.

Тази ограничена гаранция не покрива фърмуер или хардуер на продукта, която вие или други лица сте модифицирали или изменили, вие носите пълна отговорност и задължения за подобни модификации и изменения.

Всички АОС LCD монитори са произведени в съответствие със стандартите на ISO 9241-307 Class 1 за пиксели.

Ако Вашата гаранция е изтекла, продължавате да имате достъп до всички налични сервизни опции, но Вие ще поемете цената на услугата, включително части, работа, транспортни разходи (ако има такива) и съответните такси. Сертифициран или оторизиран сервизен център на АОС или търговец ще Ви даде оценка на сервизните разходи преди да получи Вашето одобрение за извършване на ремонт.

ВСЯКАКВИ ИЗРИЧНИ ИЛИ ПОДРАЗБИРАЩИ СЕ ГАРАНЦИИ ЗА ПРОДУКТА (ВКЛЮЧИТЕЛНО ГАРАНЦИИ ЗА ПРОДАВАЕМОСТ И ПРИЛОЖИМОСТ ЗА КОНКРЕТНИ ЦЕЛИ) СЕ ОГРАНИЧАВАТ ЗА СРОК ОТ ЕДНА (1) до ТРИ (3) ГОДИНИ ЗА ЧАСТИ И ТРУД ОТ ПЪРВОНАЧАЛНАТА ДАТА НА ПОКУПКА ОТ ПОТРЕБИТЕЛЯ. НИКАКВИ ГАРАНЦИИ (ИЗРИЧНИ ИЛИ ПОДРАЗБИРАЩИ СЕ) НЕ ВАЖАТ СЛЕД ТОЗИ ПЕРИОД. ЗАДЪЛЖЕНИЯТА НА АОС INTERNATIONAL (EUROPE) B.V. И ВАШИТЕ ПРАВА ПО-ДОЛУ СА ЕДИНСТВЕНО И ИЗКЛЮЧИТЕЛНО КАКТО СА ПОСОЧЕНИ. ОТГОВОРНОСТТА НА АОС INTERNATIONAL (EUROPE) B.V., ПРОИЗТИЧАЩА ОТ ДОГОВОР, НАРУШЕНИЕ, ГАРАНЦИЯ, СТРИКТНА ОТГОВОРНОСТ ИЛИ ДРУГА ХИПОТЕЗА, НЕ МОЖЕ ДА ПРЕВИШАВА ЦЕНАТА НА ОТДЕЛНАТА ЕДИНИЦА, ЧИЙТО ДЕФЕКТ ИЛИ ПОВРЕДА Е ОСНОВА НА РЕКЛАМАЦИЯТА. АОС INTERNATIONAL (EUROPE) B.V. В НИКАКЪВ СЛУЧАЙ НЕ НОСИ ОТГОВОРНОСТ ЗА ПРОПУСНАТИ ПЕЧАЛБИ, ЗАГУБИ ОТ ПОЛЗВАНЕ ИЛИ ВЪЗМОЖНОСТИ ИЛИ ОБОРУДВАНЕ ИЛИ ДРУГИ НЕПРЕКИ, СЪПРОВОЖДАЩИ ИЛИ ПОСЛЕДВАЩИ ЩЕТИ. НЯКОИ СТРАНИ НЕ ПОЗВОЛЯВАТ ИЗКЛЮЧВАНЕТО НА СЪПРОВОЖДАЩИ ИЛИ ПОСЛЕДВАЩИ ЩЕТИ, ТАКА ЧЕ ГОРНИТЕ ОГРАНИЧЕНИЯ МОЖЕ ДА НЕ ВИ ЗАСЯГАТ. ВЪПРЕКИ ЧЕ ТАЗИ ОГРАНИЧЕНА ГАРАНЦИЯ ВИ ДАВА СПЕЦИФИЧНИ ЗАКОНОВИ ПРАВА, МОЖЕ ДА ИМАТЕ И ДРУГИ ПРАВА, КОИТО СЕ ПРОМЕНЯТ В РАЗЛИЧНИТЕ СТРАНИ. ТАЗИ ОГРАНИЧЕНА ГАРАНЦИЯ Е ВАЛИДНА САМО ЗА ПРОДУКТИ, ЗАКУПЕНИ В СТРАНИТЕ-ЧЛЕНКИ НА ЕВРОПЕЙСКИЯ СЪЮЗ.

Данните в този документ могат да бъдат променяни без предупреждение. За повече информация посетете: <http://www.aocmonitorap.com>

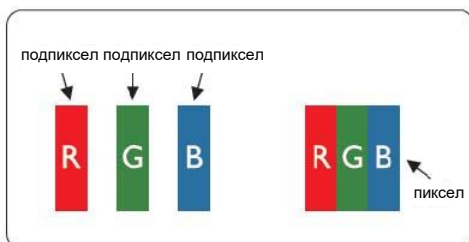
АОС политика за пикселите ISO 9241-307, клас 1

25юли, 2013 г.

АОС се стреми да доставя изделия с най-високо качество. Ние използваме някои от най-авангардните производствени процеси в отрасъла и практикуваме строго управление на качеството. Въпреки това, дефекти на пиксели или подпиксели в панели тип за TFT монитори, използвани за мониторите с плосък екран, понякога са неизбежни. Никой производител не може да гарантира, че всички панели ще бъдат свободни от дефекти в пикселите, но АОС гарантира, че всеки монитор с неприемлив брой дефекти ще бъде ремонтиран или заменен под гаранция. В тази Политика за пикселите се обясняват различните типове пикселни дефекти и се дефинират приемливите нива на дефект за всеки тип. За да се квалифицира един панел TFT за ремонт или замяна под гаранция, броят на пикселните дефекти в него трябва да превишава тези приемливи нива.

Определение за пиксели и подпиксели

Пикселът (елемент от картина) е съставен от три подпиксела в основните цветове червено, зелено и синьо. Когато всички подпиксели на един пиксел светят, трите цветни подпиксела заедно се виждат като един бял пиксел. Когато всички са тъмни, трите цветни подпиксела заедно се виждат като един черен пиксел.



Типове пикселни дефекти

- Дефекти от типа "светла точка": мониторът показва тъмен шаблон, подпиксели или пиксели винаги светят или са "включени".
- Дефекти от типа "черна точка" мониторът показва светъл шаблон, подпиксели или пиксели са винаги тъмни или са "изключени".

ISO 9241-307 Клас дефекти на пикселите	Дефекти от първи тип Светла точка	Дефекти от втори тип Черен пиксел	Дефекти от трети тип Ярък подпиксел		Дефекти от четвърти тип Черен подпиксел
Клас 1	1	1	2 1 0	+	1 3 5