

AOC GAMING



Manual do Usuário

Q27G4SRU

AOC GAMING MONITOR

Segurança.....	1
Convenções Nacionais.....	1
Alimentação Elétrica.....	2
Instalação.....	3
Limpeza.....	4
Outros.....	5
Instalação.....	6
Conteúdo da Embalagem.....	6
Instalação do Suporte & Base.....	7
Ajuste do Ângulo de Visualização.....	8
Ligar o Monitor.....	9
Montagem na Parede.....	10
Função Adaptive-Sync.....	11
HDR.....	12
Ajustar.....	13
Teclas de Atalho.....	13
Definições do OSD.....	14
Definições de Jogo.....	15
Imagem.....	17
PIP/PBP.....	19
Definições.....	21
Áudio.....	22
Configuração do OSD.....	23
Informações.....	24
Indicador LED.....	25
Resolução de Problemas.....	26
Especificações.....	27
Especificações Gerais.....	27
Política de Defeitos de Pixels dos Painéis dos Monitores AOC.....	28
Modos de visualização predefinidos.....	30
Atribuição dos Pinos.....	31
Plug and Play.....	32

Segurança

Convenções Nacionais

As subsecções seguintes descrevem as convenções nacionais utilizadas neste documento.

Notas, Cuidados e Avisos de Perigo

Ao longo deste guia, os blocos de texto podem ser acompanhados por um ícone e impressos em negrito ou em itálico. Estes blocos constituem notas, cuidados e avisos de perigo, sendo utilizados da seguinte forma:



NOTA: Uma NOTA indica informações importantes que o ajudam a tirar melhor partido do seu sistema informático.



CUIDADO: Um CUIDADO indica possíveis danos no hardware ou perda de dados e explica-lhe como evitar o problema.



PERIGO: Um AVISO DE PERIGO indica o risco de lesões corporais e explica-lhe como evitar o problema. Alguns avisos de perigo podem surgir em formatos alternativos e sem a presença de um ícone. Nestes casos, a apresentação específica do aviso é imposta pela autoridade reguladora.

Alimentação Elétrica



O monitor deve ser utilizado apenas com o tipo de fonte de alimentação indicado na etiqueta. Caso tenha dúvidas sobre o tipo de alimentação elétrica disponível na sua residência, consulte o seu revendedor ou a companhia elétrica local.



O monitor está equipado com uma ficha de três pinos com ligação à terra, isto é, uma ficha com um terceiro pino (de terra).

Esta ficha só encaixa numa tomada elétrica com ligação à terra, como medida de segurança. Caso a sua tomada não suporte a ficha de três condutores, solicite a um electricista qualificado a instalação da tomada adequada ou utilize um adaptador para ligar o aparelho à terra de forma segura. Não anule a função de segurança da ficha com ligação à terra.



Desligue a unidade da rede elétrica durante tempestades com relâmpagos ou quando não for utilizada por longos períodos. Esta medida protege o monitor contra danos provocados por picos de tensão.



Não sobrecarregue as réguas de tomadas nem os cabos de extensão. A sobrecarga pode causar incêndio ou choque elétrico.



Para assegurar um funcionamento adequado, utilize o monitor apenas com computadores certificados pela UL, cujas tomadas estejam corretamente configuradas e assinaladas com a gama de 100-240 V CA, mín. 5 A.



A tomada de parede deve ser instalada junto ao equipamento e ser de fácil acesso.

Instalação

! Não coloque o monitor num carrinho, suporte, tripé, braço ou mesa instáveis. Se o monitor cair, pode ferir uma pessoa e causar danos graves a este produto. Utilize apenas um carrinho, suporte, tripé, braço ou mesa recomendados pelo fabricante ou vendidos com este produto. Siga as instruções do fabricante ao instalar o produto e utilize acessórios de montagem recomendados pelo fabricante. Uma combinação de produto e carrinho deve ser movida com cuidado.

! Nunca introduza qualquer objeto na ranhura da caixa do monitor. Isso poderá danificar os componentes do circuito, provocando incêndio ou choque elétrico. Nunca derrame líquidos sobre o monitor.

! Não coloque a parte frontal do produto no chão.

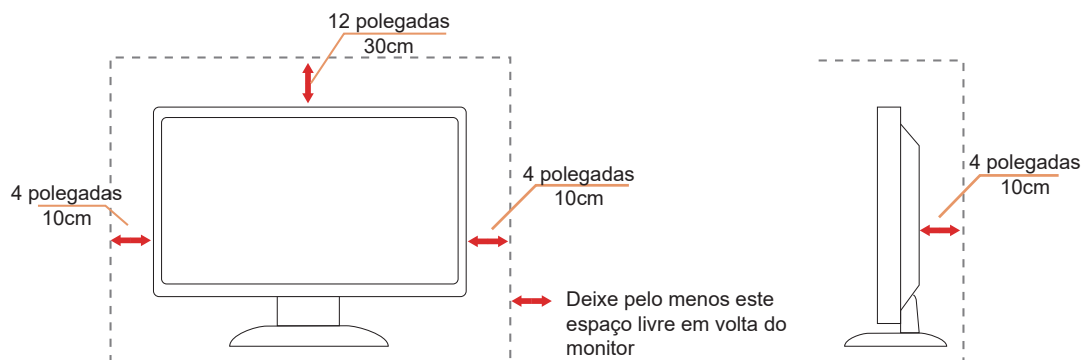
! Se montar o monitor numa parede ou prateleira, utilize um kit de montagem aprovado pelo fabricante e siga as instruções do kit.

! Deixe algum espaço à volta do monitor, conforme ilustrado abaixo. Caso contrário, a circulação de ar poderá ser inadequada, pelo que o sobreaquecimento poderá provocar incêndio ou danos no monitor.

! Para evitar danos potenciais, como, por exemplo, o descolamento do painel da moldura, certifique-se de que o monitor não inclina para baixo mais do que -5 graus. Caso seja excedido o ângulo máximo de inclinação para baixo de -5 graus, os danos no monitor não estarão abrangidos pela garantia.

Consulte abaixo as áreas de ventilação recomendadas em torno do monitor, quando este estiver instalado na parede ou no suporte:

Instalado com suporte



Limpeza


⚠ Limpe a caixa regularmente com um pano macio humedecido com água.


⚠ Durante a limpeza, utilize um pano de algodão macio ou de microfibra. O pano deve estar húmido e quase seco; não permita a entrada de líquidos no interior da caixa.





⚠ Desligue o cabo de alimentação antes de proceder à limpeza do produto.


Outros


 Caso o produto emita um odor estranho, ruído ou fumo, desligue IMEDIATAMENTE a ficha de alimentação e contacte um Centro de Assistência.


 Certifique-se de que as aberturas de ventilação não se encontram obstruídas por uma mesa ou cortina.

 Não submeta o Monitor LCD a vibrações severas ou a condições de elevado impacto durante o funcionamento.

 Não bata nem deixe cair o monitor durante o funcionamento ou o transporte.


 Os cabos de alimentação devem possuir aprovação de segurança. Para a Alemanha, o cabo deve ser do tipo HO3VV-F, 3G, 0,75 mm², ou superior. Para outros países, devem ser utilizados os tipos adequados, em conformidade com as normas locais.

 A pressão sonora excessiva proveniente de auriculares e auscultadores pode provocar perda auditiva. Ajustar o equalizador para o nível máximo aumenta a tensão de saída dos auriculares e auscultadores e, conseqüentemente, o nível de pressão sonora.

 Luz Azul Reduzida: O ecrã utiliza um painel de luz azul reduzida. Está em conformidade com a certificação TÜV Rheinland Low Blue Light Hardware Solution nas definições de fábrica/predefinidas.

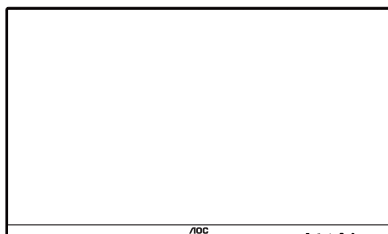
Saúde:

- O monitor deve estar colocado a uma distância de 50 a 70 cm (20 a 28 polegadas) dos seus olhos.
- Fixar o olhar no ecrã durante períodos prolongados provoca fadiga ocular e pode prejudicar a sua visão. Faça pausas de 5 a 10 minutos por cada hora de utilização do produto.
- Reduza a fadiga ocular focando objetos distantes.
- Piscar frequentemente e realizar exercícios oculares ajudam a prevenir o ressecamento dos olhos.

 A tecnologia sem cintilação mantém uma retroiluminação estável através de um regulador de intensidade CC, eliminando a principal causa da cintilação do monitor e proporcionando maior conforto visual.

Instalação

Conteúdo da Embalagem



Monitor

*

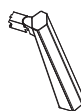


Quick Start Guide

*



Warranty Card



Stand



Base



Power Cable

*



HDMI Cable

*



DisplayPort Cable

*



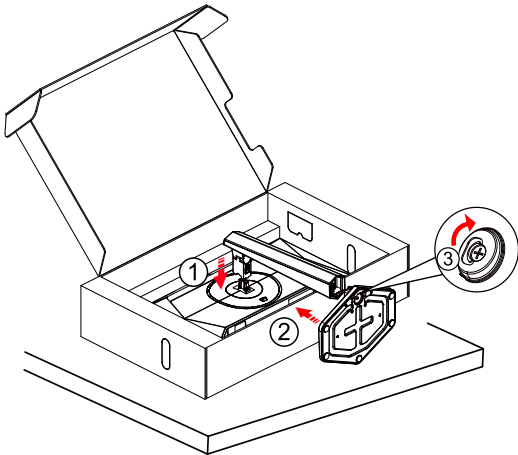
USB Cable

* Nem todos os cabos de sinal são fornecidos em todos os países e regiões. Contacte o revendedor local ou o escritório da AOC para confirmação.

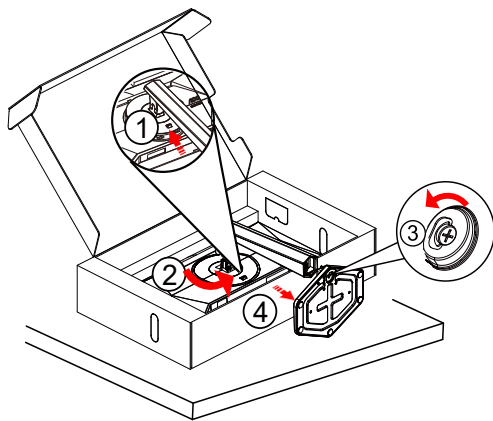
Instalação do Suporte & Base

Instale ou remova a base seguindo os passos indicados abaixo.

Instalação:



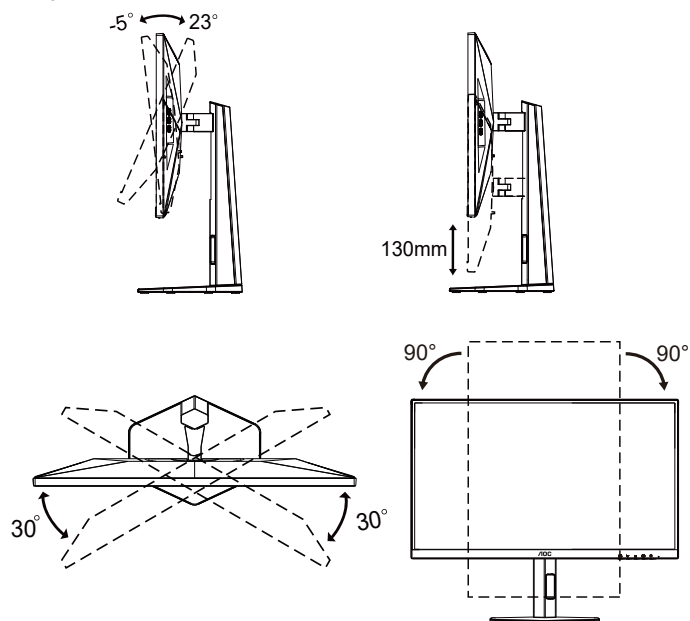
Remoção:



 **NOTA:** O design do ecrã pode diferir das imagens ilustradas.

Ajuste do Ângulo de Visualização

Para obter a melhor experiência de visualização, recomenda-se que o utilizador posicione o monitor de modo a visualizar todo o seu rosto no ecrã, ajustando posteriormente o ângulo conforme a sua preferência pessoal. Segure firmemente o suporte para evitar que o monitor tombe ao ajustar o seu ângulo. Pode ajustar o monitor conforme indicado abaixo:



NOTA:

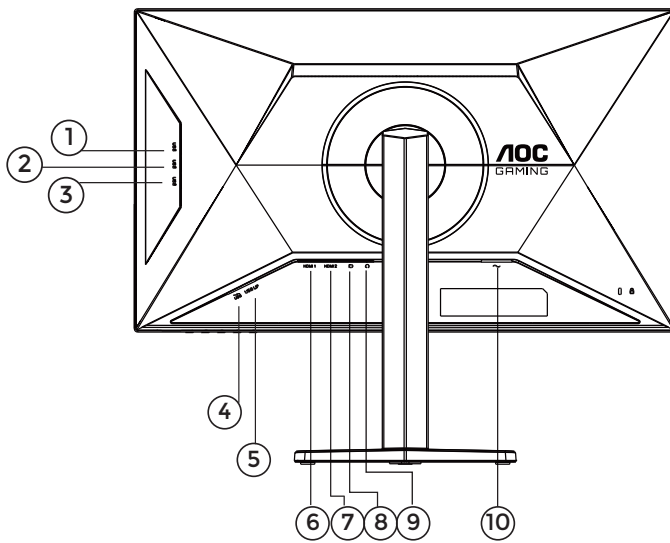
Não toque no ecrã LCD ao alterar o ângulo. Tocar no ecrã LCD pode causar danos.

Atenção

- Para evitar potenciais danos no ecrã, como o descascamento do painel, certifique-se de que o monitor não inclina para baixo mais de -5 graus.
- Não pressione o ecrã enquanto ajusta o ângulo do monitor. Segure apenas a moldura.

Ligar o Monitor

Ligações dos Cabos na Parte Traseira do Monitor e do Computador:



1. USB3.2 Gen1 downstream
2. USB3.2 Gen1 downstream
3. USB3.2 Gen1 downstream
4. USB 3.2 Gen1 downstream+carregamento
5. USB upstream
6. HDMI 1
7. HDMI 2
8. DisplayPort
9. Auscultadores
10. Alimentação Elétrica

Ligar ao PC

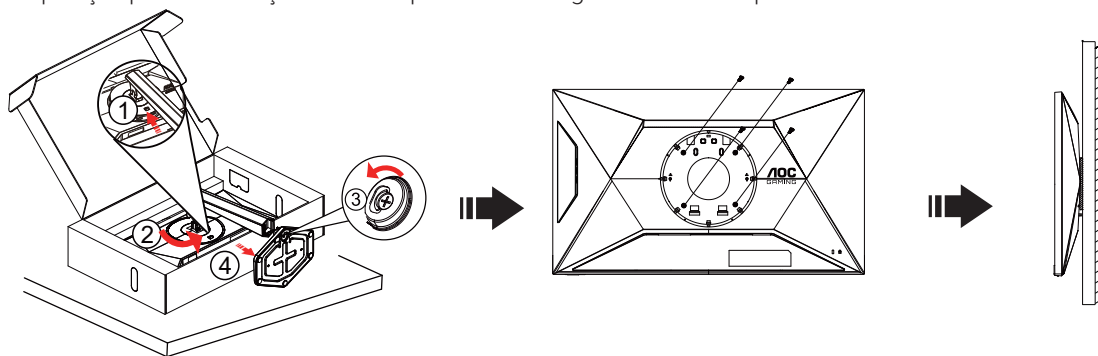
1. Ligue firmemente o cabo de alimentação à parte traseira do ecrã.
2. Desligue o computador e retire o seu cabo de alimentação da tomada.
3. Ligue o cabo de sinal do monitor ao conector de vídeo na parte traseira do seu computador.
4. Ligue o cabo de alimentação do seu computador e do seu monitor a uma tomada próxima.
5. Ligue o seu computador e o monitor.

Se o seu monitor exibir uma imagem, a instalação está concluída. Se não exibir uma imagem, consulte a secção de Resolução de Problemas.

Para proteger o equipamento, desligue sempre o PC e o Monitor LCD antes de efetuar ligações.

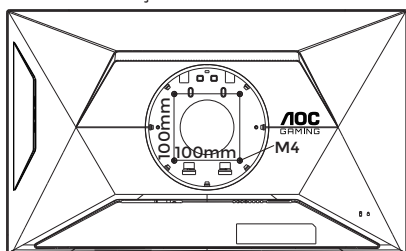
Montagem na Parede

Preparação para a Instalação de um Suporte de Montagem na Parede Opcional.

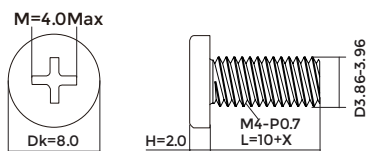


Este monitor pode ser fixado a um suporte de montagem na parede adquirido separadamente. Desligue a alimentação antes de iniciar este procedimento. Siga os seguintes passos:

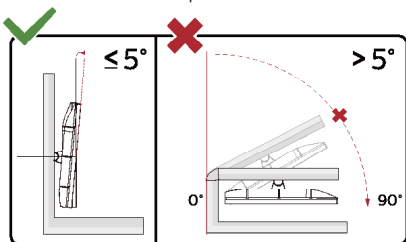
1. Remova a base.
2. Siga as instruções do fabricante para montar o suporte de montagem na parede.
3. Coloque o suporte de montagem na parede na parte traseira do monitor. Alinhe os orifícios do suporte com os orifícios na parte traseira do monitor.
4. Insira os 4 parafusos nos orifícios e aperte-os.
5. Volte a ligar os cabos. Consulte o manual do utilizador fornecido com o suporte de montagem na parede opcional para obter instruções sobre como fixá-lo à parede.



Especificações dos parafusos do suporte de parede:
M4*(10+X)mm (X=Espessura do suporte de montagem na parede)



Nota: Os orifícios para parafusos de montagem VESA não estão disponíveis em todos os modelos; consulte o revendedor ou o departamento oficial da AOC. Contacte sempre o fabricante para a instalação em parede.



* O design do monitor pode diferir das ilustrações apresentadas.

AVISO:

1. Para evitar potenciais danos no ecrã, como o descascamento do painel, certifique-se de que o monitor não inclina para baixo mais de -5 graus.
2. Não pressione o ecrã enquanto ajusta o ângulo do monitor. Segure apenas a moldura.

Função Adaptive-Sync

1. A função Adaptive-Sync é compatível com DisplayPort/HDMI
2. Placa gráfica compatível: A lista recomendada encontra-se abaixo, podendo também ser consultada em www.AMD.com

Placas gráficas

- Série Radeon™ RX Vega
- Série Radeon™ RX 500
- Série Radeon™ RX 400
- Série Radeon™ R9/R7 300 (exceto R9 370/X, R7 370/X e R7 265)
- Radeon™ Pro Duo (2016)
- Série Radeon™ R9 Nano
- Série Radeon™ R9 Fury
- Série Radeon™ R9/R7 200 (exceto R9 270/X e R9 280/X)

Processadores

- AMD Ryzen™ 7 2700U
- AMD Ryzen™ 5 2500U
- AMD Ryzen™ 5 2400G
- AMD Ryzen™ 3 2300U
- AMD Ryzen™ 3 2200G
- AMD PRO A12-9800
- AMD PRO A12-9800E
- AMD PRO A10-9700
- AMD PRO A10-9700E
- AMD PRO A8-9600
- AMD PRO A6-9500
- AMD PRO A6-9500E
- AMD PRO A12-8870
- AMD PRO A12-8870E
- AMD PRO A10-8770
- AMD PRO A10-8770E
- AMD PRO A10-8750B
- AMD PRO A8-8650B
- AMD PRO A6-8570
- AMD PRO A6-8570E
- AMD PRO A4-8350B
- AMD A10-7890K
- AMD A10-7870K
- AMD A10-7850K
- AMD A10-7800
- AMD A10-7700K
- AMD A8-7670K
- AMD A8-7650K
- AMD A8-7600
- AMD A6-7400K

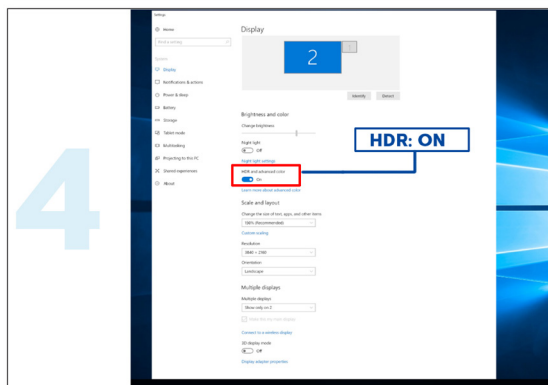
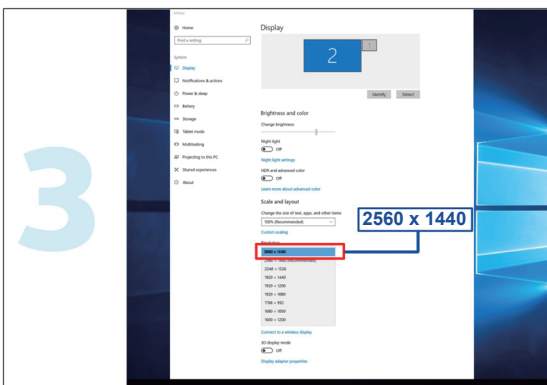
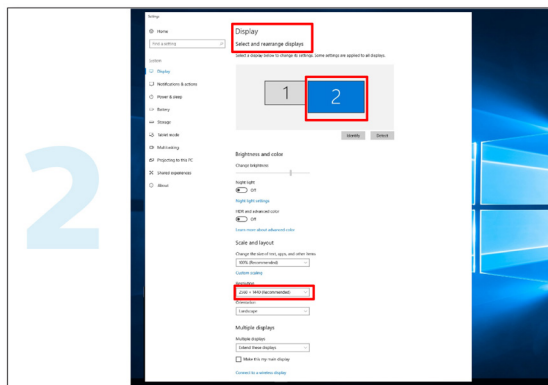
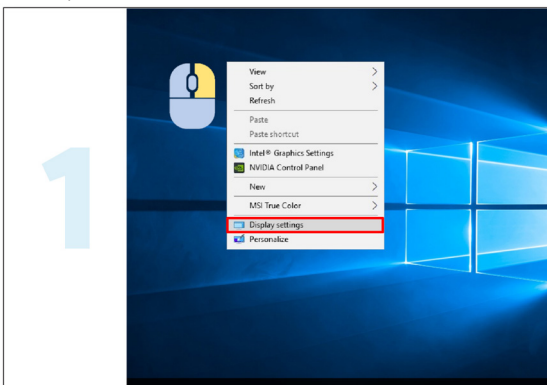
HDR

É compatível com sinais de entrada no formato HDR10.

O ecrã pode ativar automaticamente a função HDR se o leitor e o conteúdo forem compatíveis. Contacte o fabricante do dispositivo e o fornecedor de conteúdo para obter informações sobre a compatibilidade do seu dispositivo e conteúdo. Selecione "OFF" para a função HDR quando não necessitar da função de ativação automática.

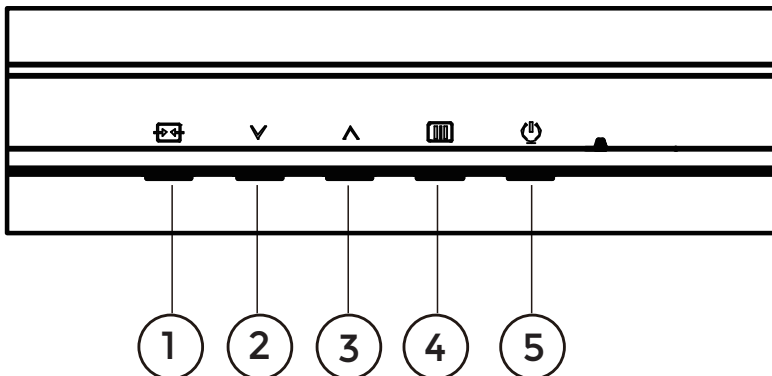
Nota:

1. Não é necessária qualquer configuração especial para a interface DisplayPort/HDMI em versões do Windows 10 anteriores à V1703.
2. Apenas a interface HDMI está disponível; a interface DisplayPort não funciona na versão V1703 do Windows 10.
3. 3840x2160@50Hz/60Hz apenas recomendado para Leitor Blu-ray, Xbox e PlayStation.
4. Definições de Ecrã:
 - a. A resolução do ecrã está definida para 2560*1440, e o HDR está pré-definido como LIGADO.
 - b. Após entrar numa aplicação, o melhor efeito HDR pode ser alcançado quando a resolução é alterada para 2560*1440 (se disponível).



Ajustar

Teclas de Atalho



1	Fonte/Sair
2	Modo de Jogo
3	Ponto de Rotação
4	Menu/Entrar
5	Alimentação Elétrica

Menu/Entrar

Prima para exibir o OSD ou confirmar a seleção.

Alimentação Elétrica

Prima o botão de Alimentação para ligar o monitor.

Ponto de Rotação

Quando não houver OSD, prima o botão Ponto de Rotação para mostrar / ocultar o Ponto de Rotação.

Modo de Jogo

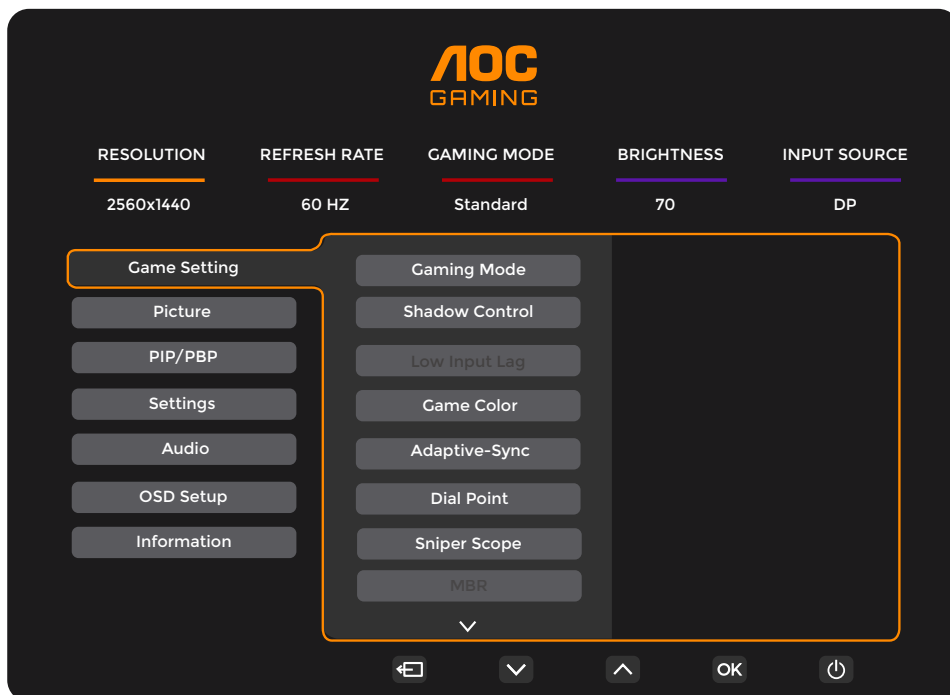
Quando não houver OSD, prima a tecla "▼" para abrir a função Modo de Jogo, depois prima a tecla "▼" ou "▲" para selecionar o Modo de Jogo (Padrão, FPS, RTS, Corrida, Jogador 1, Jogador 2 ou Jogador 3) com base nos diferentes tipos de jogo.







Fonte/Sair

Quando o OSD está fechado, premir o botão Source/Exit ativa a função de tecla de atalho da fonte.
Quando o menu OSD está ativo, este botão funciona como uma tecla de saída (para sair do menu OSD).

Definições do OSD

Instruções básicas e simples sobre as teclas de controlo.

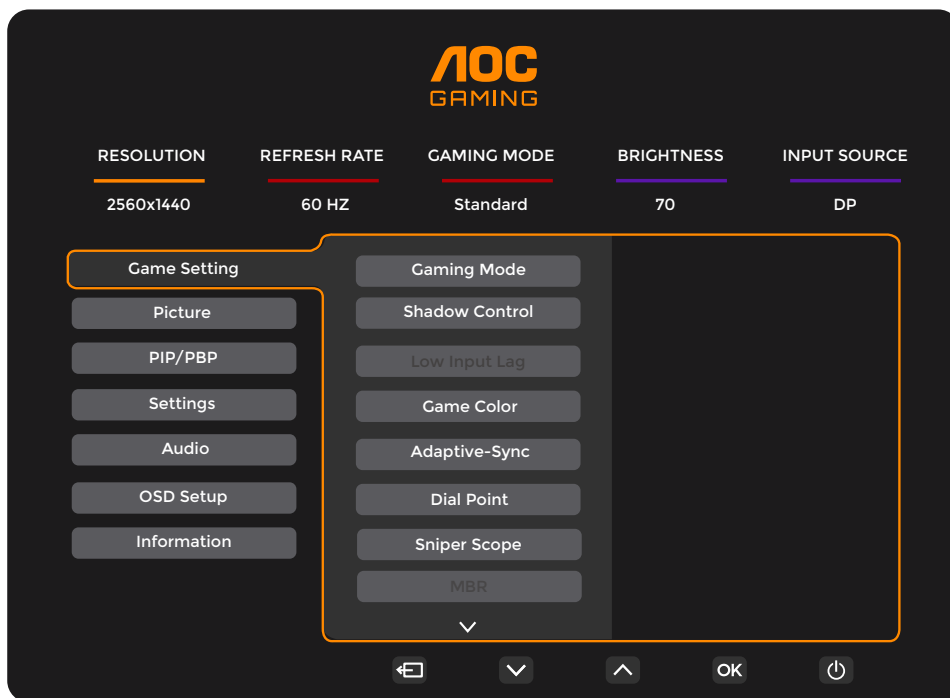


- 1). Prima o  Botão MENU para ativar a janela do OSD.
- 2). Prima \downarrow ou \uparrow para navegar pelas funções. Quando a função desejada estiver realçada, prima o  Botão MENU / OK para a ativar; prima \downarrow ou \uparrow para navegar pelas funções do submenu. Quando a função do submenu desejada estiver realçada, prima o  Botão MENU / OK para a ativar.
- 3). Prima \downarrow ou \uparrow para alterar as definições da função selecionada. Prima \leftarrow / \rightarrow para sair. Se pretender ajustar qualquer outra função, repita os passos 2-3.
- 4). Função de Bloqueio do OSD: Para bloquear o OSD, prima e mantenha premido o Botão MENU  enquanto o monitor está desligado e, em seguida, prima o botão de alimentação  para ligar o monitor. Para desbloquear o OSD, prima e mantenha premido o Botão MENU  enquanto o monitor está desligado e, em seguida, prima o botão de alimentação  para ligar o monitor.

Notas:

- 1). Se o produto tiver apenas uma entrada de sinal, o item "Seleção de Entrada" não pode ser ajustado.
- 2). Se a resolução do sinal de entrada for a resolução nativa ou Adaptive-Sync, o item "Proporção da Imagem" fica inativo.

Definições de Jogo



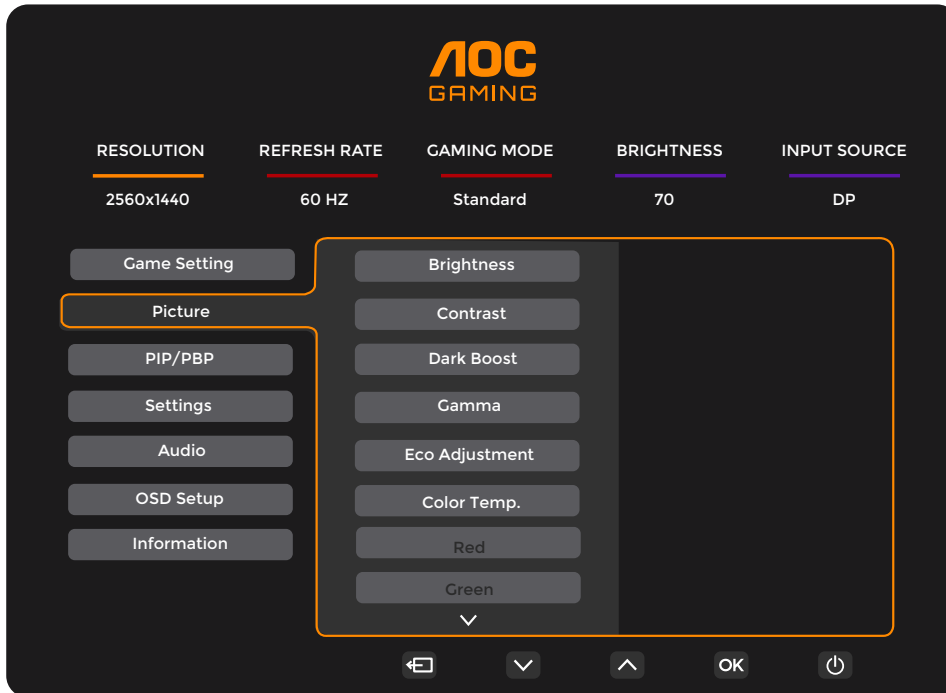
Modo de Jogo	Padrão	Melhora a legibilidade para jogos web e móveis adequados.
	FPS	Para jogar jogos FPS (First Person Shooters). Melhora o nível de preto em ambientes escuros.
	RTS	Para jogar jogos RTS (Real Time Strategy). Melhora a qualidade da imagem.
	Corrida	Para jogar jogos de corrida. Proporciona o tempo de resposta mais rápido e elevada saturação de cor.
	Jogador 1	As definições de preferência do utilizador são guardadas como Jogador 1.
	Gamer 2	As preferências do utilizador foram guardadas como Gamer 2.
	Gamer 3	As preferências do utilizador foram guardadas como Gamer 3.
Controlo de Sombras	0 ~ 20	O valor predefinido do Controlo de Sombras é 0; o utilizador pode ajustá-lo entre 0 e 20 para melhorar a clareza da imagem. Se a imagem estiver demasiado escura para distinguir claramente os detalhes, ajuste o valor entre 0 e 20 para obter uma imagem mais nítida.
Baixa Latência de Entrada	Desligado / Ligado	Desative o buffer de fotogramas para reduzir a latência de entrada.
Cor de Jogo	0 ~ 20	A funcionalidade Cor de Jogo permite ajustar a saturação num intervalo de 0 a 20, para obter uma imagem de melhor qualidade.
Adaptive-Sync	Desligado / Ligado	Ativar ou desativar o Adaptive-Sync. Aviso sobre o funcionamento do Adaptive-Sync: quando esta funcionalidade está ativa, podem ocorrer cintilações em determinados ambientes de jogo.
Ponto de Rotação	Desligado / Ligado / Dinâmico	A função "Dial Point" coloca um indicador de mira no centro do ecrã, auxiliando os jogadores em jogos de tiro na primeira pessoa (FPS) através de uma mira precisa e rigorosa.
Mira de Sniper	Desligado / 1,0 / 1,5 / 2,0	Aumente o zoom localmente para facilitar a mira ao disparar.
MBR	0 ~ 20	MBR (Redução de Desfoque de Movimento) Oferece 0 a 20 níveis de ajuste para reduzir o desfoque de movimento. Nota: 1. A função MBR pode ser ajustada quando o Adaptive-Sync está desativado e a taxa de atualização é ≥ 75 Hz. 2. O brilho do ecrã diminuirá à medida que o valor de ajuste aumentar.

Sincronização MBR	Desligado / Ligado	Desativar ou Ativar a Sincronização MBR (Remoção de Desfoque de Movimento). Nota: A função Sincronização MBR pode ser ajustada quando o Adaptive-Sync está ativado e a taxa de atualização é ≥ 75 Hz.
Overdrive	Normal	Ajuste o tempo de resposta.
	Rápido	Nota: 1. Se o utilizador ajustar o OverDrive para "Mais Rápido", a imagem exibida poderá ficar desfocada. Os utilizadores podem ajustar o nível do OverDrive ou desativá-lo conforme as suas preferências.
	Mais rápido	
	Mais Rápido	2. A função "Extremo" é opcional quando o Adaptive-Sync está desativado e a taxa de atualização é ≥ 75 Hz.
	Extremo	3. O brilho do ecrã diminuirá quando a função "Extremo" estiver ativada.
Contador de Fotogramas	Desligado / Canto Superior Direito / Canto Inferior Direito / Canto Superior Esquerdo / Canto Inferior Esquerdo	Exibir a frequência vertical no canto selecionado.
HDMI1	Consola/DVD / PC	Selecione o tipo de dispositivo ligado. Ao utilizar a porta HDMI1 para ligar uma consola de jogos ou um leitor de DVD, configure a entrada HDMI1 como Consola de Jogos/DVD.
HDMI2	Consola/DVD / PC	Selecione o tipo de dispositivo ligado. Ao utilizar a porta HDMI2 para ligar uma consola de jogos ou um leitor de DVD, configure a entrada HDMI2 como Consola de Jogos/DVD.

Nota:

- 1). Quando o "Modo HDR" no menu "Imagem" está ativado, as opções "Controlo de Sombras" e "Cor de Jogo" não podem ser ajustadas.
- 2). Quando o "HDR" está ativado, as opções "Modo de Jogo", "Cor de Jogo", "MBR" e "Sincronização MBR" não podem ser ajustadas. A definição "Extremo" na opção "Overdrive" não está disponível.
- 3). Quando o "Espaço de Cor" no menu "Imagem" está definido como sRGB, as opções "Controlo de Sombras" e "Cor de Jogo" não podem ser ajustadas.

Imagem



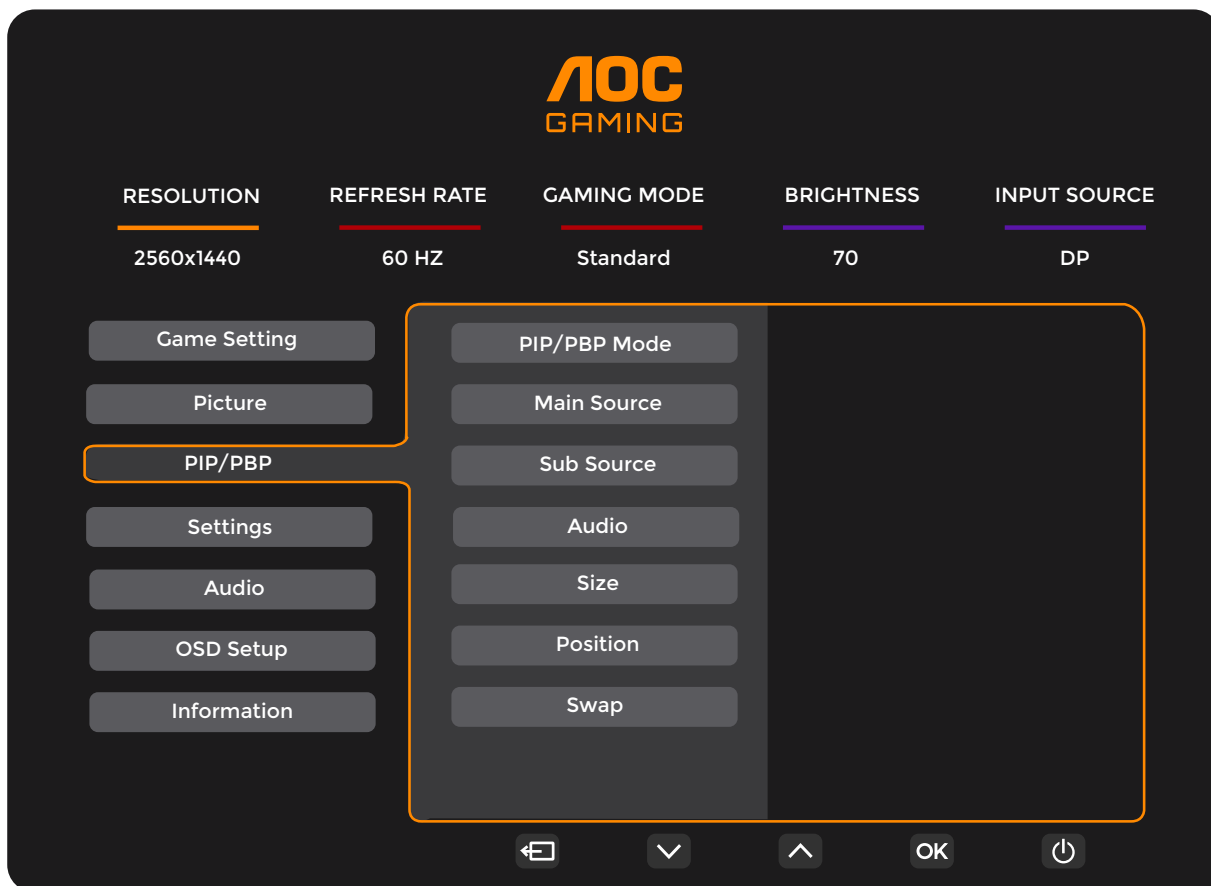
Brilho	0-100	Ajuste da retroiluminação.
Contrast	0-100	Contraste proveniente do Registo digital.
Reforço de Pretos	Desligado / Nível 1 / Nível 2 / Nível 3	Realça os detalhes do ecrã nas zonas escuras ou claras, ajustando o brilho nas zonas claras para evitar saturação excessiva.
Gama	1,8 / 2,0 / 2,2 / 2,4 / 2,6	Ajustar a gama.
Ajuste Eco	Padrão	Modo padrão.
	Text	Modo de texto.
	Internet	Modo de internet.
	Jogos	Modo de jogos.
	Cinema	Modo de cinema.
	Desporto	Modo de desporto.
Temp. da cor	Leitura	Modo de leitura.
	Quente	Temperatura de cor quente.
	Normal	Temperatura de cor normal.
	Frio	Temperatura de cor fria.
	Utilizador	Restaurar temperatura de cor.
Vermelho	0-100	Ganho de vermelho do Registo digital.
Verde	0-100	Ganho de verde do Registo digital.
Azul	0-100	Ganho de azul do Registo digital.

HDR	Desligado	Defina o perfil HDR de acordo com os seus requisitos de utilização. Nota: Quando é detetado HDR, a opção HDR é apresentada para ajuste.
	DisplayHDR	
	Imagem HDR	
	Filme HDR	
	Jogo HDR	
Modo HDR	Desligado	Otimizado para a cor e o contraste da imagem, simulando a apresentação do efeito HDR. Nota: Quando o HDR não é detetado, a opção Modo HDR é apresentada para ajuste.
	Imagem HDR	
	Filme HDR	
	Jogo HDR	
DCR	Desligado	Desativar a razão de contraste dinâmico.
	Ligado	Ativar a razão de contraste dinâmico.
Espaço de Cor	Nativo do Painel	Painel com espaço de cor padrão.
	sRGB	Espaço de cor sRGB.
Modo LowBlue	Desligado	Reduzir a emissão de luz azul através do controlo da temperatura de cor.
	Multimédia	
	Internet	
	Escritório	
	Leitura	
Proporção da Imagem	Completo / Proporção / 1:1 / 17" (4:3) / 19" (4:3) / 19" (5:4) / 19"W (16:10) / 21,5"W (16:9) / 22"W (16:10) / 23"W (16:9) / 23,6"W (16:9) / 24"W (16:9)	Selecione a proporção da imagem para visualização.

Nota:

- 1). Quando o "Modo HDR" está ativado, os itens "Contraste", "Realce de Pretos", "Gama", "Ajuste Eco", "Temperatura de Cor", "Espaço de Cor" e "Modo LowBlue" não podem ser ajustados.
- 2). Quando o "HDR" está definido como "DisplayHDR", nenhum dos itens, exceto o "HDR", pode ser ajustado. Quando o "HDR" está definido como "Imagem HDR", "Filme HDR" ou "Jogo HDR", os itens "Gama", "Ajuste Eco", "Temperatura de Cor", "DCR", "Espaço de Cor" e "Modo LowBlue" não podem ser ajustados.
- 3). Quando o "Espaço de Cor" está definido como "sRGB", os itens "Contraste", "Realce de Pretos", "Gama", "Ajuste Eco", "Temperatura de Cor", "Modo HDR" e "Modo LowBlue" não podem ser ajustados.
- 4). Quando o "Ajuste Eco" está definido para "Leitura", não é possível ajustar o "Contraste", a "Temp. Cor", o "DCR", o "Espaço de Cor" e o "Modo azul reduzido".

PIP/PBP



Modo PIP/PBP	Desligado / PIP / PBP	Desativar ou ativar o PIP ou o PBP.
Fonte principal		Selecionar a fonte do ecrã principal.
Fonte secundária		Selecionar a fonte do ecrã secundário.
Áudio	Fonte principal	Selecionar a configuração de áudio do ecrã principal ou do ecrã secundário.
	Fonte secundária	
Tamanho	Pequeno / Médio / Grande	Selecionar o tamanho do ecrã.
Posição	Superior direito	Definir a localização do ecrã.
	Inferior direito	
	Canto superior esquerdo	
	Canto inferior esquerdo	
Trocar	Ativado: Trocar	Trocar a fonte de entrada do ecrã.
	Desativado: sem ação	

Nota:

- 1). Quando a opção "HDR" no menu "Imagem" está definida como ativa, nenhum dos itens do menu "PIP/PBP" pode ser ajustado.
- 2). Quando a função PIP/PBP está ativada, alguns ajustes de cor no menu OSD aplicam-se apenas ao ecrã principal, não sendo suportados no sub-ecrã. Consequentemente, o ecrã principal e o sub-ecrã podem apresentar diferenças cromáticas.

3) Quando a função PBP/PIP está ativada, a compatibilidade das fontes de entrada do ecrã principal e do sub-ecrã é apresentada na tabela seguinte:

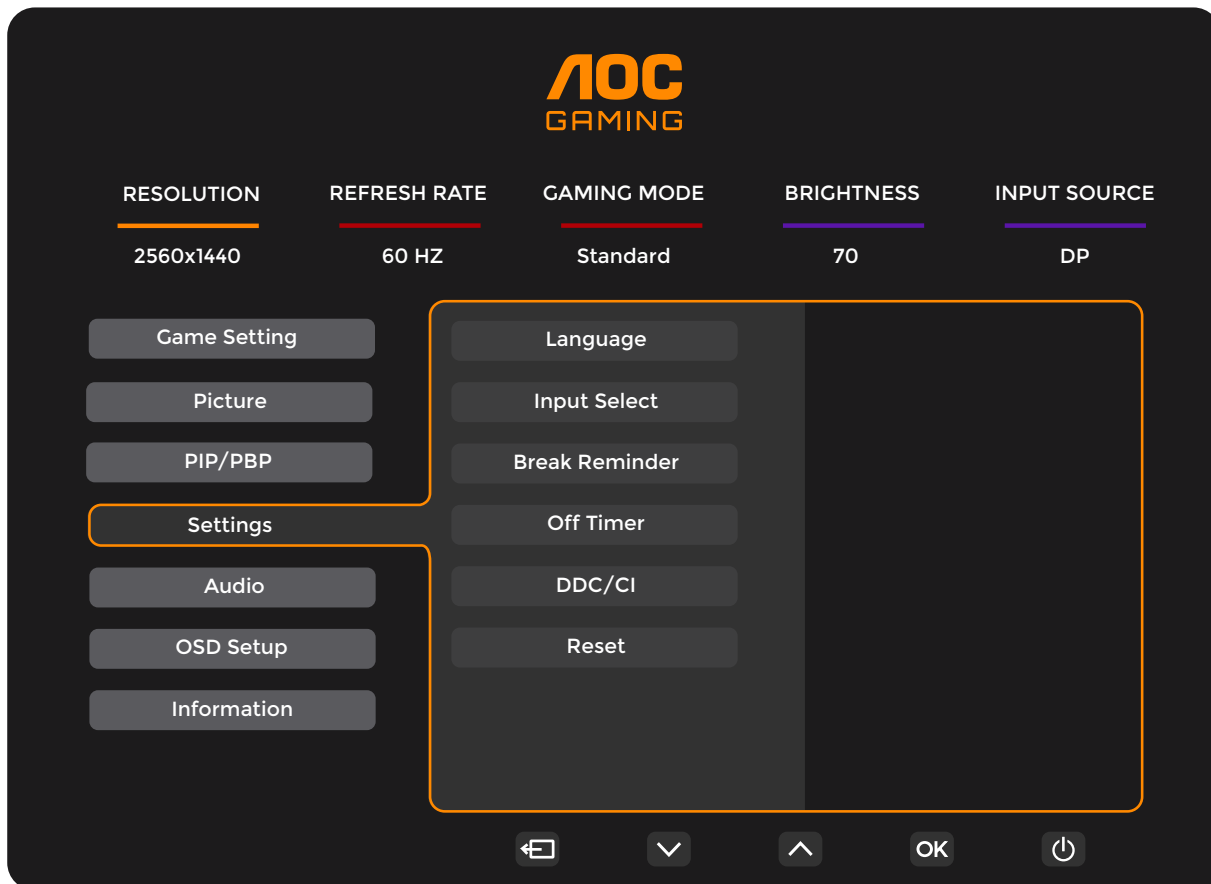
PBP		Fonte principal		
		HDMI1	HDMI2	DP
Fonte secundária	HDMI1	V	V	V
	HDMI2	V	V	V
	DP	V	V	V

Quando a função PBP está ativada, a porta HDMI/DP suporta uma resolução máxima de **1280x1440@144Hz** a 8 bits (nos formatos RGB ou YCbCr444).

PIP		Fonte principal		
		HDMI1	HDMI2	DP
Fonte secundária	HDMI1	V	V	V
	HDMI2	V	V	V
	DP	V	V	V

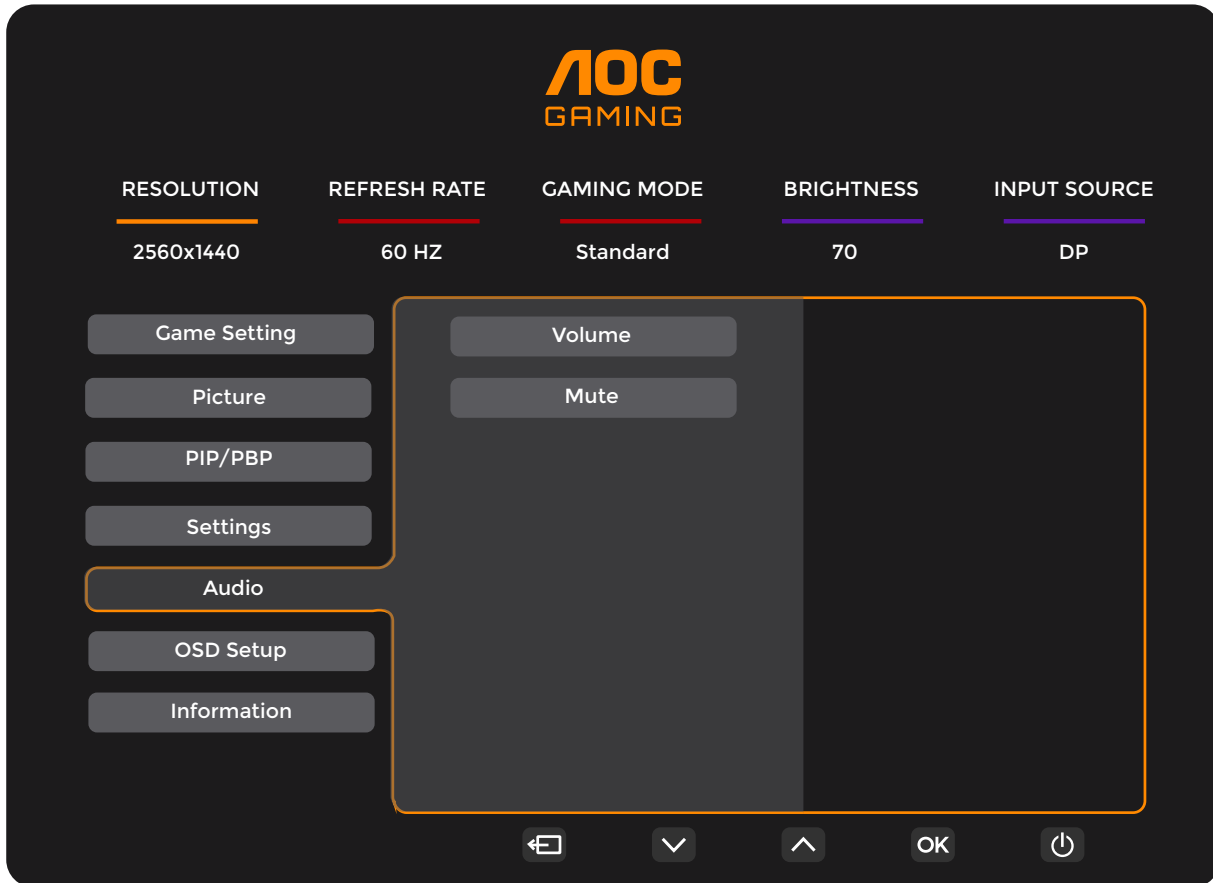
Quando a função PIP está ativada, a porta HDMI/DP suporta uma resolução máxima de **2560x1440@144Hz**.

Definições



Idioma		Selecione o idioma do ecrã (OSD).
Seleção de Entrada	Automático / HDMI1 / HDMI2 / DP	Selecione a fonte do sinal de entrada.
Lembrete de Pausa	Desligado / Ligado	Exibe um lembrete de pausa se o utilizador trabalhar continuamente durante mais de 1 hora.
Temporizador de Desligamento	0-24 horas	Selecione o tempo até ao desligamento automático.
DDC/CI	Não / Sim	Ativar ou desativar o suporte DDC/CI.
Repor	Não / Sim	Repor o menu para as definições predefinidas.

Áudio



Volume	0-100	Ajuste do volume.
Silenciar	Desligado / Ligado	Silenciar o volume.

Configuração do OSD



Transparência	0-100	Ajustar a transparência do OSD.
Posição H	0-100	Ajustar a posição horizontal do OSD.
Posição V	0-100	Ajustar a posição vertical do OSD.
Tempo limite	5-120	Ajustar o tempo limite do OSD.

Informações

AOC GAMING

RESOLUTION: 2560x1440
REFRESH RATE: 60 HZ
GAMING MODE: Standard
BRIGHTNESS: 70
INPUT SOURCE: DP

Game Setting
Picture
PIP/PBP
Settings
Audio
OSD Setup
Information

Model Name: Q27G4SRU
Resolution: 2560(H)x1440(V)/60HZ
HDR: SDR
Sync: Adaptive-Sync
Firmware Version: xxxxxxxxxxxx
Serial Number: xxxxxxxxxxxx

Navigation: [Back] [Down] [Up] [OK] [Power]

Indicador LED

Estado	Cor do LED
Modo de potência máxima	Branco
Modo inativo	Laranja

Resolução de Problemas

Problema e Questão	Soluções Possíveis
O LED de Alimentação Não Está Aceso	Certifique-se de que o botão de alimentação está ligado e que o cabo de alimentação está corretamente conectado a uma tomada elétrica com ligação à terra e ao monitor.
Sem imagem no ecrã	<ul style="list-style-type: none"> ● O cabo de alimentação está corretamente conectado? Verifique a conexão do cabo de alimentação e da fonte de alimentação. ● O cabo de vídeo está corretamente conectado? (Conectado através do cabo HDMI) Verifique a conexão do cabo HDMI. (Conectado através do cabo DisplayPort) Verifique a conexão do cabo DisplayPort. * A entrada HDMI/DisplayPort não está disponível em todos os modelos. ● Se a alimentação estiver ligada, reinicie o computador para visualizar o ecrã inicial (o ecrã de início de sessão). Se o ecrã inicial (o ecrã de início de sessão) aparecer, inicie o computador no modo apropriado (o modo de segurança para Windows 7/8/10) e, em seguida, altere a frequência da placa gráfica. (Consulte a secção Configurar a Resolução Ótima) Se o ecrã inicial (o ecrã de início de sessão) não aparecer, contacte o Centro de Assistência ou o seu revendedor. ● Consegue ver "Input Not Supported" no ecrã? Esta mensagem pode ser visualizada quando o sinal da placa gráfica excede a resolução máxima e a frequência que o monitor consegue suportar corretamente. Ajuste a resolução máxima e a frequência que o monitor consegue suportar corretamente. ● Certifique-se de que os controladores do monitor AOC estão instalados.
Imagem desfocada e problema de sombras fantasma	Ajuste os controlos de contraste e brilho. Prima a tecla de atalho (AUTO) para ajustar automaticamente. Certifique-se de que não está a utilizar um cabo de extensão ou uma caixa de comutação. Recomendamos ligar o monitor diretamente ao conector de saída da placa gráfica na parte traseira.
A imagem oscila, pisca ou apresenta padrões ondulados	Afaste os dispositivos elétricos que possam causar interferência elétrica o mais possível do monitor. Utilize a taxa de atualização máxima que o seu monitor suporta na resolução que está a utilizar.
O monitor está bloqueado no modo ativo desligado"	O interruptor de alimentação do computador deve estar na posição LIGADO. A placa gráfica do computador deve estar firmemente encaixada na respetiva ranhura. Certifique-se de que o cabo de vídeo do monitor está corretamente ligado ao computador. Inspecione o cabo de vídeo do monitor e verifique se nenhum dos pinos está dobrado. Certifique-se de que o computador está operacional premindo a tecla CAPS LOCK no teclado e observando o LED CAPS LOCK. O LED deve acender-se ou apagar-se após premir a tecla CAPS LOCK.
Ausência de uma das cores primárias (VERMELHO, VERDE ou AZUL)	Inspecione o cabo de vídeo do monitor e verifique se nenhum dos pinos está danificado. Certifique-se de que o cabo de vídeo do monitor está corretamente ligado ao computador.
A imagem do ecrã não está centrada ou com o tamanho adequado	Ajuste a Posição H e a Posição V ou prima a tecla de atalho (AUTO).
A imagem apresenta defeitos de cor (o branco não aparenta ser branco)	Ajuste a cor RGB ou selecione a temperatura de cor pretendida.
Interferências horizontais ou verticais no ecrã	Utilize o modo de encerramento do Windows 7/8/10/11 para ajustar CLOCK e FOCUS. Prima a tecla de atalho (AUTO) para ajustar automaticamente.
Conformidade e Assistência	Consulte as informações sobre Conformidade e Assistência em www.aoc.com (para identificar o modelo adquirido no seu país e encontrar as informações sobre Conformidade e Assistência na página de Suporte).

Especificações

Especificações Gerais

Painel	Nome do modelo	Q27G4SRU		
	Sistema de acionamento	LCD a cores TFT		
	Tamanho da imagem visível	68,5 cm na diagonal		
	Passo dos píxeis	0,2331 mm (H) x 0,2331 mm (V)		
	Vídeo	Interface HDMI e Interface DisplayPort		
Outros	Intervalo de varrimento horizontal	30 kHz-470 kHz		
	Tamanho do varrimento horizontal (Máximo)	596,736 mm		
	Gama de varrimento vertical	48-320 Hz		
	Tamanho do varrimento vertical (máximo)	335,664 mm		
	Resolução predefinida ideal	2560x1440@60Hz		
	Resolução máxima	2560x1440@320Hz		
	Plug & Play	VESA DDC2B/CI		
	Fonte de Alimentação	100-240 V~ 50/60 Hz 1,5 A		
	Consumo de Energia	Típico (brilho e contraste predefinidos)	26W	
		Máx. (brilho = 100, contraste = 100)	≤82W	
		Modo de Espera	≤ 0,5 W	
	Dissipação de Calor	Funcionamento Normal	88,74 BTU/h (típ.)	
		Suspensão (modo de espera)	< 1,71 BTU/h	
Modo Desligado		< 1,02 BTU/h		
Modo desligado (interruptor de CA)		0 BTU/h		
Características físicas	Tipo de conector	USB UP/USBx4 (inclui 1 porta de carregamento rápido) HDMIx2/DisplayPort/Auriculares		
	Tipo de cabo de sinal	Destacável		
	Altifalante incorporado	2Wx2		
Condições ambientais	Temperatura	Em funcionamento	0°C-40°C	
		Fora de funcionamento	-25°C-55°C	
	Humidade	Em funcionamento	10%-85% (sem condensação)	
		Fora de funcionamento	5%-93% (sem condensação)	
Altitude	Em funcionamento	0 m-5000 m (0 pés-16404 pés)		
	Fora de funcionamento	0 m-12192 m (0 pés-40000 pés)		

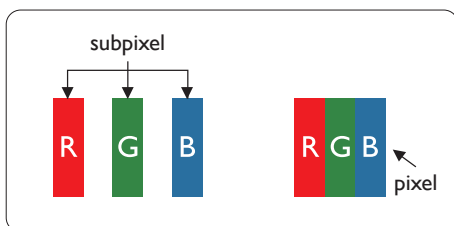


Política de Defeitos de Pixels dos Painéis dos Monitores AOC

A AOC empenha-se em fornecer produtos da mais elevada qualidade. Recorremos a alguns dos processos de fabrico mais avançados da indústria e aplicamos um rigoroso controlo de qualidade. Contudo, defeitos de pixels ou subpixels nos painéis utilizados nos monitores são, por vezes, inevitáveis.

Nenhum fabricante consegue garantir que todos os painéis estejam isentos de defeitos de pixels, mas a AOC garante que qualquer monitor com um número inaceitável de defeitos será reparado ou substituído ao abrigo da garantia. Esta nota explica os diferentes tipos de defeitos de pixels e define os níveis aceitáveis de defeitos para cada tipo. Para ser elegível para reparação ou substituição ao abrigo da garantia, o número de defeitos de pixels no painel do monitor deve exceder estes níveis aceitáveis. Por exemplo, não mais de 0,0004% dos subpixels de um monitor podem apresentar defeitos.

Além disso, a AOC estabelece padrões de qualidade ainda mais rigorosos para certos tipos ou combinações de defeitos de pixel que são mais perceptíveis do que outros. Esta política é válida em todo o mundo.



Pixels e Subpixels

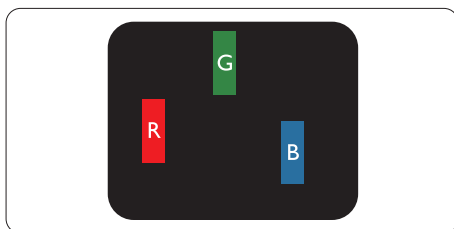
Um pixel, ou elemento de imagem, é composto por três subpixels nas cores primárias vermelho, verde e azul. Vários pixels juntos formam uma imagem. Quando todos os subpixels de um pixel estão acesos, os três subpixels coloridos surgem conjuntamente como um único pixel branco. Quando todos estão apagados, os três subpixels coloridos surgem conjuntamente como um único pixel preto. Outras combinações de subpixels acesos e apagados surgem como pixels individuais de outras cores.

Tipos de Defeitos de Pixel

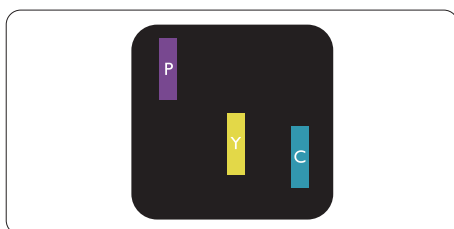
Os defeitos de pixel e subpixel manifestam-se no ecrã de diferentes formas. Existem duas categorias de defeitos de pixel e vários tipos de defeitos de subpixel em cada categoria.

Defeitos de Ponto Brilhante

Os defeitos de ponto brilhante manifestam-se como pixels ou subpixels que estão permanentemente acesos ou "ligados". Ou seja, um ponto brilhante é um subpixel que se destaca no ecrã quando o monitor apresenta um padrão escuro. Seguem-se os tipos de defeitos de ponto brilhante.



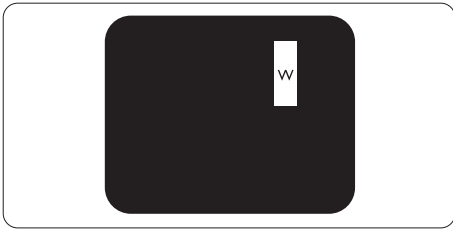
Um subpixel aceso, vermelho, verde ou azul.



Dois subpixels adjacentes acesos:

- Vermelho + Azul = Roxo
- Vermelho + Verde = Amarelo

- Verde + Azul = Ciano (Azul Claro)



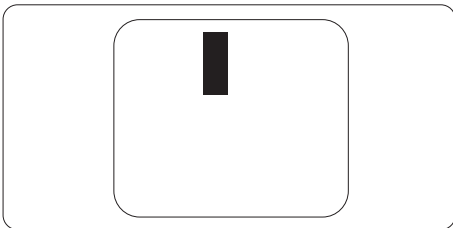
Três subpixels adjacentes acesos (um pixel branco).

Nota

Um ponto luminoso vermelho ou azul deve ser mais de 50% mais luminoso do que os pontos vizinhos, enquanto um ponto luminoso verde deve ser 30% mais luminoso do que os pontos vizinhos.

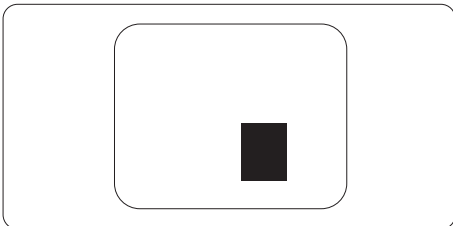
Defeitos de Pontos Pretos

Os defeitos de pontos pretos manifestam-se como pixels ou subpixels que permanecem sempre escuros ou 'desligados'. Isto é, um ponto escuro é um subpixel que se destaca no ecrã quando o monitor apresenta um padrão claro. Seguem-se os tipos de defeitos de pontos pretos.



Proximidade de Defeitos de Pixel

Uma vez que os defeitos de pixel e subpixels do mesmo tipo, situados próximos uns dos outros, podem ser mais visíveis, a AOC especifica igualmente tolerâncias relativas à proximidade de defeitos de pixel.



Tolerâncias de Defeitos de Pixel

Para ter direito a reparação ou substituição devido a defeitos de pixel durante o período de garantia, o painel de um monitor AOC deve apresentar defeitos de pixel ou subpixel que excedam as tolerâncias indicadas no manual disponível na Web.

DEFEITOS DE PONTOS LUMINOSOS	NÍVEL ACEITÁVEL
1 subpixel aceso	2
2 subpixels adjacentes acesos	1
3 subpixels adjacentes acesos (um pixel branco)	0
Distância entre dois defeitos de pontos luminosos*	≥15mm
Total de defeitos de pontos luminosos de todos os tipos	2
DEFEITOS DE PONTOS ESCUROS	NÍVEL ACEITÁVEL
1 subpixel apagado	5 ou menos
2 subpixels adjacentes apagados	2 ou menos
3 subpixels adjacentes apagados	≤0
Distância entre dois defeitos de pontos escuros*	≥15mm
Total de defeitos de pontos escuros de todos os tipos	5 ou menos
TOTAL DE DEFEITOS DE PONTOS	NÍVEL ACEITÁVEL
Total de defeitos de pontos brilhantes ou pretos de todos os tipos	5 ou menos

Nota

*: 1 ou 2 defeitos de subpixel adjacentes = 1 defeito de ponto.

Modos de visualização predefinidos

PADRÃO	RESOLUÇÃO (±1 Hz)	FREQUÊNCIA HORIZONTAL (kHz)	FREQUÊNCIA VERTICAL (Hz)
VGA	640x480@60Hz	31.469	59.94
	640x480@72Hz	37.861	72.809
	640x480@75Hz	37.5	75
	640x480@100Hz	50.313	99.826
	640x480@120Hz	60.938	119.72
SVGA	800x600@56Hz	35.16	56.250
	800x600@60Hz	37.88	60.317
	800x600@72Hz	48.077	72.188
	800x600@75Hz	46.875	75.000
	800x600@100Hz	62.760	99.778
	800x600@120Hz	76.302	119.972
XGA	1024x768@60Hz	48.36	60
	1024x768@70Hz	56.476	70.07
	1024x768@100Hz	80.448	99.811
	1024x768@120Hz	97.551	119.989
SXGA	1280x1024@60Hz	63.981	60.020
	1280x720@60Hz	44.772	59.855
Full HD	1920x1080@50Hz	28.125	50.00
	1920x1080@60Hz	67.500	60.00
	1920x1080@120Hz	135.000	120.00
QHD (DisplayPort)	2560x1440@100Hz	152.5	100
QHD	2560x1440@60Hz	88.86	60
	2560x1440@120Hz	182.996	119.998
	2560x1440@144Hz	214.563	144
	2560x1440@165Hz	244.202	165
	2560x1440@200Hz	304	200
	2560x1440@240Hz	364.801	240
	2560x1440@300Hz	452.390	299.993
	2560x1440@320Hz	473.934	320
MODOS IBM			
DOS	720x400@70Hz	31.469	70
MODOS MAC			
VGA	640x480@67Hz	35	67
SVGA	832x624@75Hz	49.725	75
XGA	1024x768@75Hz	60.241	75

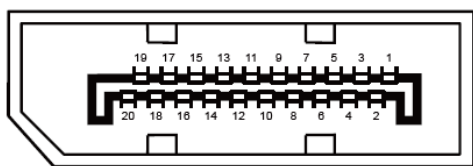
Nota: Em conformidade com a norma VESA, pode ocorrer uma pequena margem de erro (+/-1 Hz) no cálculo da taxa de atualização (frequência de campo) entre diferentes sistemas operativos e placas gráficas. Para melhorar a compatibilidade, a taxa de atualização nominal deste produto foi arredondada. Consulte as especificações reais do produto.

Atribuição dos Pinos



Cabo de Sinal de Ecrã a Cores de 19 Pinos

N.º do Pino	Nome do Sinal	N.º do Pino	Nome do Sinal	N.º do Pino	Nome do Sinal
1.	Dados TMDS 2+	9.	Dados TMDS 0-	17.	Massa DDC/CEC
2.	Blindagem dos Dados TMDS 2	10.	Relógio TMDS +	18.	Alimentação +5 V
3.	Dados TMDS 2-	11.	Blindagem do Relógio TMDS	19.	Deteção de Ligação Ativa
4.	Dados TMDS 1+	12.	Relógio TMDS -		
5.	Blindagem dos Dados TMDS 1	13.	CEC		
6.	Dados TMDS 1-	14.	Reservado (N.C. no dispositivo)		
7.	Dados TMDS 0+	15.	SCL		
8.	Blindagem dos Dados TMDS 0	16.	SDA		



Cabo de Sinal do Monitor a Cores de 20 Pinos

N.º do Pino	Nome do Sinal	N.º do Pino	Nome do Sinal
1.	ML_Lane 3 (n)	11	GND
2.	GND	12	ML_Lane 0 (p)
3.	ML_Lane 3 (p)	13	CONFIG1
4.	ML_Lane 2 (n)	14	CONFIG2
5.	GND	15	AUX_CH(p)
6.	ML_Lane 2 (p)	16	GND
7.	ML_Lane 1 (n)	17	AUX_CH(n)
8.	GND	18	Deteção de Ligação Ativa
9.	ML_Lane 1 (p)	19	Retorno DP_PWR
10.	ML_Lane 0 (n)	20	DP_PWR

Plug and Play

Funcionalidade Plug & Play DDC2B

Este monitor está equipado com capacidades VESA DDC2B em conformidade com a Norma VESA DDC. Esta funcionalidade permite que o monitor identifique-se junto do sistema anfitrião e, consoante o nível de DDC utilizado, comunique informações adicionais sobre as suas capacidades de exibição.

O DDC2B é um canal de dados bidirecional baseado no protocolo I2C. O sistema anfitrião pode solicitar informações EDID através do canal DDC2B.

