

AOC GAMING



Kullanım kılavuzu

Q27G4SRU

AOC GAMING MONITOR

Güvenlik.....	1
Ulusal Kurallar	1
Güç	2
Kurulum.....	3
Temizlik.....	4
Diğer.....	5
Kurulum	6
Kutu İçeriği.....	6
Stand ve Taban Kurulumu	7
Görüş Açısının Ayarlanması.....	8
Monitörün Bağlanması.....	9
Duvara Montaj.....	10
Adaptive-Sync işlevi.....	11
HDR	12
Ayarlanıyor.....	13
Kısayol Tuşları	13
OSD Ayarı.....	14
Oyun Ayarı	15
Görüntü	17
PIP/PBP.....	19
Ayarlar	21
Ses.....	22
OSD Ayarları.....	23
Bilgi	24
LED Göstergesi.....	25
Sorun Giderme	26
Teknik Özellikler.....	27
Genel Teknik Özellikler	27
AOC Monitör Panel Piksel Hatası Politikası.....	28
Ön Ayarlı Görüntü Modları.....	30
Pin Atamaları	31
Tak ve Çalıştır	32

Güvenlik

Ulusal Kurallar

Aşağıdaki alt bölümler, bu belgede kullanılan ulusal kuralları açıklamaktadır.

Notlar, Dikkat Edilmesi Gerekenler ve Uyarılar

Bu kılavuz boyunca, metin blokları bir simge ile birlikte sunulabilir ve kalın veya italik yazı tipiyle basılabilir. Bu bloklar notlar, dikkat edilmesi gerekenler ve uyarılardır ve aşağıdaki şekilde kullanılır:



NOT: Bir NOT, bilgisayar sisteminizi daha verimli kullanmanıza yardımcı olan önemli bilgileri belirtir.





DİKKAT: Bir DİKKAT, donanımda oluşabilecek potansiyel hasarı veya veri kaybını gösterir ve sorundan nasıl kaçınacağınızı açıklar.




UYARI: Bir UYARI, bedensel yaralanma riskini gösterir ve sorundan nasıl kaçınacağınızı açıklar. Bazı uyarılar farklı formatlarda görünebilir ve bir simge içermeyebilir. Bu gibi durumlarda, uyarının belirli sunum biçimi ilgili düzenleyici otorite tarafından zorunlu tutulmuştur.


Güç


 Monitör, yalnızca etiketinde belirtilen güç kaynağı türüyle çalıştırılmalıdır. Ev şebekenizin güç türünden emin değilseniz, yetkili satıcınıza veya yerel elektrik dağıtım şirketinize başvurunuz.

 Monitör, üç uçlu topraklı bir fişle donatılmıştır; bu fişte üçüncü (topraklama) pini bulunur. Bu fiş, bir güvenlik özelliği olarak yalnızca topraklı bir güç prizine takılabilir. Priziniz üç telli fişi kabul etmiyorsa, doğru prizi taktırmak için bir elektrikçi çağırınız veya cihazı güvenli şekilde topraklamak için bir adaptör kullanınız. Topraklı fişin güvenlik amacını etkisiz hale getirmeyiniz.

 Şimşekli fırtına sırasında veya uzun süre kullanılmayacağı zamanlarda ünitenin fişini çekiniz. Bu işlem, monitörü güç dalgalanmalarından kaynaklanan hasarlara karşı koruyacaktır.

 Güç şeritlerini ve uzatma kablolarını aşırı yüklemeyiniz. Aşırı yükleme yangın veya elektrik çarpması ile sonuçlanabilir.

 Sorunsuz çalışmayı sağlamak üzere, monitörü yalnızca 100-240V AC, Min. 5A olarak işaretlenmiş uygun yapılandırılmış prizlere sahip UL listeli bilgisayarlarla birlikte kullanınız.

 Duvar prizi ekipmanın yakınına kurulmalı ve kolay erişilebilir olmalıdır.

Kurulum

! Monitörü dengesiz bir tekerlekli sepet, sehpa, tripod, braket veya masa üzerine yerleştirmeyiniz. Monitör düşerse kişiyi yaralayabilir ve bu üründe ciddi hasara neden olabilir. Yalnızca üretici tarafından önerilen veya bu ürünle birlikte satılan tekerlekli sepet, sehpa, tripod, braket veya masayı kullanınız. Ürünü kurarken üreticinin talimatlarını izleyiniz ve üretici tarafından önerilen montaj aksesuarlarını kullanınız. Ürün ve tekerlekli sepet kombinasyonu dikkatlice taşınmalıdır.

! Monitör kasasındaki yuvaya asla herhangi bir nesne sokmayınız. Bu durum devre bileşenlerine zarar vererek yangına veya elektrik çarpmasına neden olabilir. Monitörün üzerine asla sıvı dökmeyiniz.

! Ürünün ön yüzünü zemine yerleştirmeyiniz.

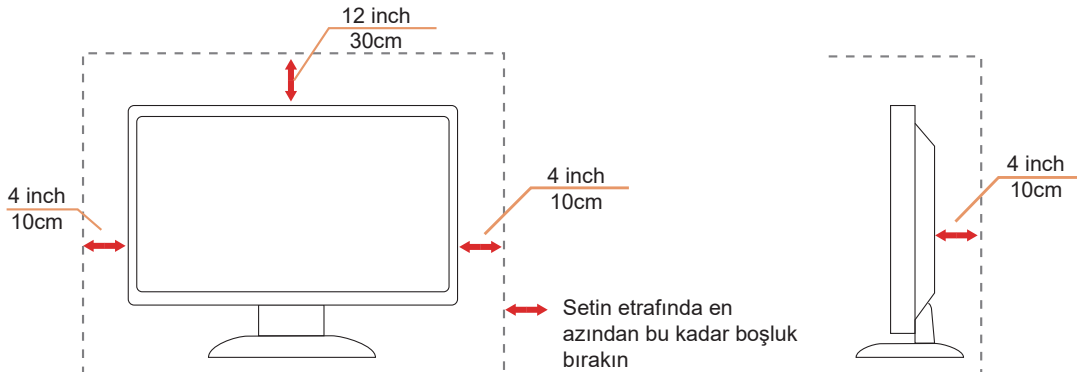
! Monitörü duvara veya rafa monte edecekseniz, üretici tarafından onaylanmış bir montaj kiti kullanınız ve kitin talimatlarını izleyiniz.

! Aşağıda gösterildiği gibi monitörün etrafında yeterli boşluk bırakınız. Aksi takdirde hava sirkülasyonu yetersiz kalabilir; bu da aşırı ısınmaya, yangına veya monitörde hasara neden olabilir.

! Potansiyel hasarı, örneğin panelin çerçeveden ayrılmasını önlemek için monitörün aşağıya doğru -5 dereceden fazla eğilmemesini sağlayınız. -5 derecelik maksimum aşağı eğim açısı aşılsa, monitördeki hasar garanti kapsamında karşılanmayacaktır.

Monitör duvara veya stand üzerine monte edildiğinde, monitörün etrafındaki önerilen havalandırma alanlarını aşağıda görebilirsiniz:

Stand ile monte edilmiş



Temizlik


! Kabineti düzenli olarak suyla nemlendirilmiş yumuşak bir bezle temizleyiniz.

! Temizlik sırasında yumuşak pamuklu veya mikrofiber bez kullanınız. Bez nemli ve neredeyse kuru olmalıdır; kasaya sıvı girmesine izin vermeyiniz.



! Lütfen ürünü temizlemeden önce güç kablosunu fişten çekiniz.


Diğer


 Ürün garip bir koku, ses veya duman yayıyorsa, güç fişini DERHAL çekiniz ve bir Servis Merkezi ile iletişime geçiniz.


 Havalandırma açıklıklarının masa veya perde tarafından engellenmediğinden emin olunuz.

 Çalışma sırasında LCD monitörü şiddetli titreşime veya yüksek darbeye maruz bırakmayınız.

 Çalışma veya taşıma sırasında monitöre vurmayınız veya monitörü düşürmeyiniz.


 Güç kabloları güvenlik onaylı olmalıdır. Almanya için H03VV-F, 3C, 0,75 mm² veya daha üstün bir kablo kullanılmalıdır. Diğer ülkeler için uygun tipler ilgili standartlara göre kullanılmalıdır.

 Kulaklık ve kulak içi kulaklıklardan kaynaklanan aşırı ses basıncı işitme kaybına yol açabilir. Ekolayzırın maksimuma ayarlanması, kulaklık ve kulak içi kulaklıkların çıkış gerilimini ve dolayısıyla ses basınç seviyesini artırır.

 Düşük Mavi Işık: Ekran, düşük mavi ışık özelliğine sahip panel kullanır. Fabrika varsayılan/sıfırlama ayarları altında TÜV Rheinland Düşük Mavi Işık Donanım Çözümü sertifikasına uygundur.

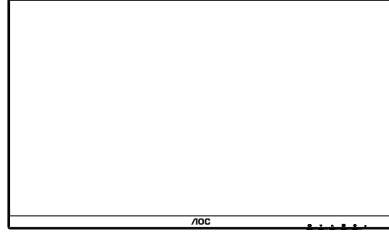
Sağlık:

- Monitör, gözlerinizden 50 ~ 70 cm (20 ~ 28 inç) uzaklıkta konumlandırılmalıdır.
- Ekranı uzun süre bakmak göz yorgunluğuna neden olur ve görme yetinizi zayıflatabilir. Her 1 saatlik kullanım başına gözlerinizi 5 ~ 10 dakika dinlendiriniz.
- Göz yorgunluğunuzu azaltmak için uzaktaki nesnelere odaklanınız.
- Sık sık göz kırpmak ve göz egzersizi yapmak, gözlerinizin kurumasını önlemeye yardımcı olur.

 Titreşimsiz teknoloji, monitör titreşiminin başlıca nedenini ortadan kaldıran bir DC dimmer ile kararlı bir arka ışığı sürdürür; bu da gözlere daha az yük bindirir.

Kurulum

Kutu İeriđi



Monitor

*

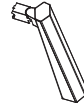


Quick Start Guide

*



Warranty Card



Stand



Base



Power Cable

*



HDMI Cable

*



DisplayPort Cable

*



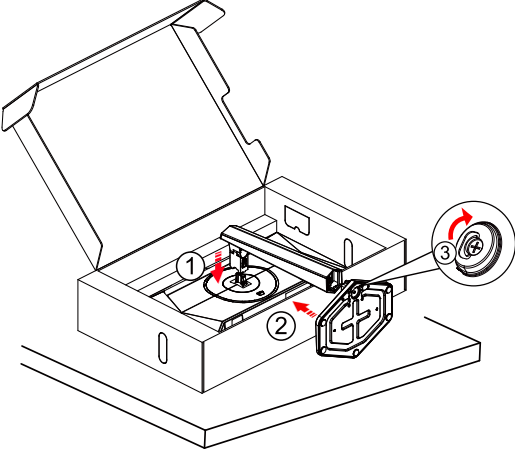
USB Cable

*Tüm sinyal kabloları her lke ve blge iin temin edilmeyebilir. Onay iin ltfen yerel bayinize veya AOC Őube ofisine baŐvurunuz.

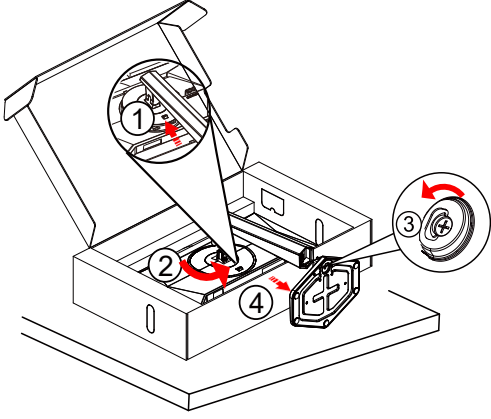
Stand ve Taban Kurulumu

Tabanı kurmak veya çıkarmak için lütfen aşağıdaki adımları takip ediniz.

Kurulum:



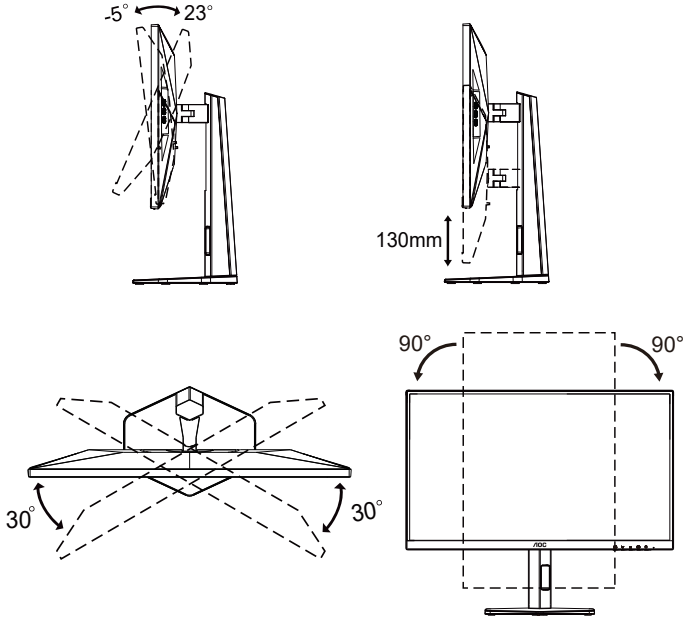
Sökme:



 **NOT:** Monitör tasarımı, resimlerde gösterilenden farklı olabilir.

Görüş Açısının Ayarlanması

En iyi görüntüleme deneyimi için kullanıcının ekranda yüzünün tamamını görebileceğinden emin olması ve ardından kişisel tercihinine göre monitörün açısını ayarlaması önerilir. Monitörün açısını değiştirirken devrilmesini önlemek için standı sabit tutunuz. Monitörü aşağıda belirtildiği şekilde ayarlayabilirsiniz:



NOT:

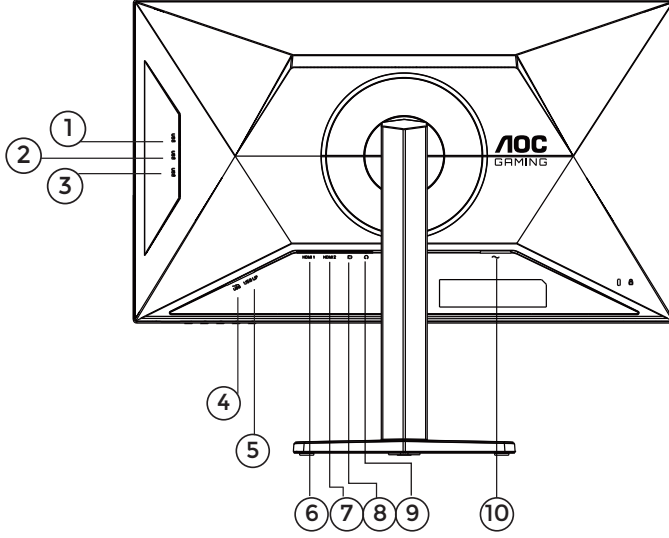
Açıyı değiştirirken LCD ekrana dokunmayınız. LCD ekrana dokunmak hasara yol açabilir.

Uyarı

- Panel soyulması gibi potansiyel ekran hasarlarını önlemek amacıyla, monitörün -5 dereceden fazla aşağıya eğilmediğinden emin olunuz.
- Monitörün açısını ayarlarken ekrana baskı uygulamayınız. Yalnızca çerçeveyi kavrayınız.

Monitörün Bağlanması

Monitör ve Bilgisayarın Arka Kısımındaki Kablo Bağlantıları:



1. USB3.2 Gen1 downstream
2. USB3.2 Gen1 downstream
3. USB3.2 Gen1 downstream
4. USB3.2 Gen1 downstream+şarj
5. USB upstream
6. HDMI 1
7. HDMI 2
8. DisplayPort
9. Kulaklık
10. Güç

PC'ye Bağlayınız

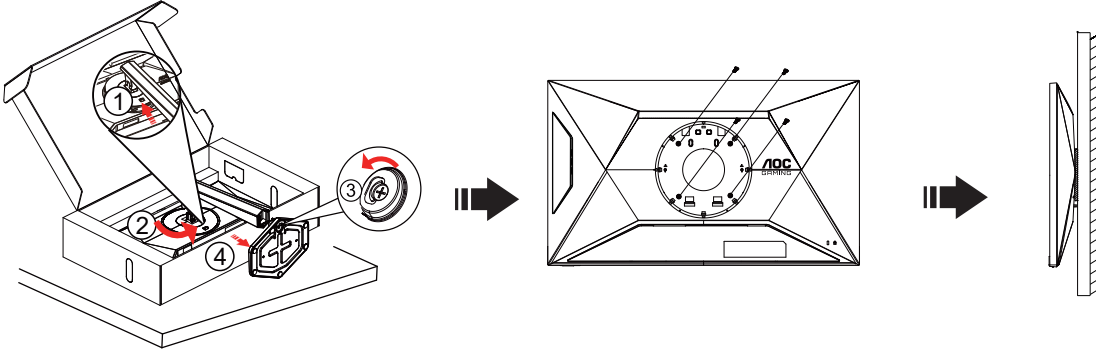
1. Güç kablosunu ekranın arka kısmına sıkıca takınız.
2. Bilgisayarınızı kapatınız ve güç kablosunu prizden çıkarınız.
3. Ekran sinyal kablosunu bilgisayarınızın arkasındaki video konektörüne bağlayınız.
4. Bilgisayarınızın ve ekranınızın güç kablosunu yakındaki bir prize takınız.
5. Bilgisayarınızı ve ekranınızı açınız.

Monitörünüz bir görüntü gösteriyorsa, kurulum tamamlanmıştır. Görüntü göstermiyorsa, lütfen Sorun Giderme bölümüne başvurunuz.

Ekipmanı korumak için, bağlantı yapmadan önce daima PC'yi ve LCD monitörü kapatınız.

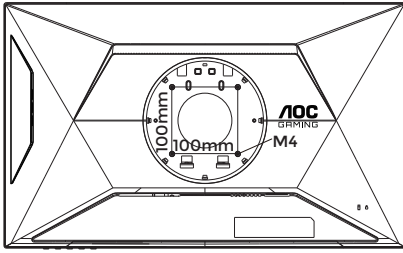
Duvara Montaj

İsteğe Bağlı Duvar Montaj Kolunun Kurulumuna Hazırlık

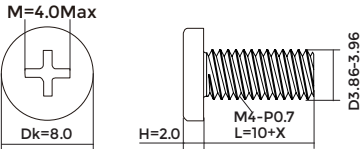


Bu monitör, ayrıca satın aldığınız bir duvar montaj koluna takılabilir. Bu işlemi gerçekleştirmeden önce gücü kesiniz. Şu adımları izleyiniz:

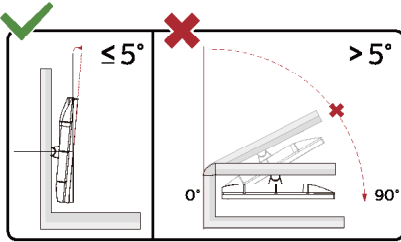
1. Kaideyi çıkarınız.
2. Duvar montaj kolunu monte etmek için üreticinin talimatlarını izleyiniz.
3. Duvar montaj kolunu monitörün arkasına yerleştiriniz. Kolun deliklerini monitörün arkasındaki deliklerle hizalayınız.
4. 4 vidayı deliklere yerleştirip sıkıştırınız.
5. Kabloları yeniden bağlayınız. Duvara montaj ile ilgili talimatlar için isteğe bağlı duvar montaj koluyla birlikte gelen kullanıcı kılavuzuna başvurunuz.



Duvar montaj vidalarının özellikleri:
M4*(10+X)mm (X=Duvar montaj braketinin kalınlığı)



Not: VESA montaj vida delikleri tüm modellerde bulunmamaktadır; lütfen satıcıya veya AOC'nin resmi departmanına danışınız. Duvara montaj kurulumu için daima üretici ile iletişime geçiniz.



* Ekran tasarımı, gösterilenlerden farklı olabilir.

⚠ UYARI:

1. Panel soyulması gibi potansiyel ekran hasarlarını önlemek amacıyla, monitörün -5 dereceden fazla aşağıya eğilmediğinden emin olunuz.
2. Monitörün açısını ayarlarken ekrana baskı uygulamayınız. Yalnızca çerçeveyi kavrayınız.

Adaptive-Sync işlevi

1. Adaptive-Sync işlevi DisplayPort/HDMI ile çalışır
2. Uyumlu Ekran Kartı: Önerilen liste aşağıdadır; ayrıca www.AMD.com adresini ziyaret ederek [de kontrol edilebilir](#)

Ekran Kartları

- Radeon™ RX Vega serisi
- Radeon™ RX 500 serisi
- Radeon™ RX 400 serisi
- Radeon™ R9/R7 300 serisi (R9 370/X, R7 370/X ve R7 265 hariç)
- Radeon™ Pro Duo (2016)
- Radeon™ R9 Nano serisi
- Radeon™ R9 Fury serisi
- Radeon™ R9/R7 200 serisi (R9 270/X ve R9 280/X hariç)

İşlemciler

- AMD Ryzen™ 7 2700U
- AMD Ryzen™ 5 2500U
- AMD Ryzen™ 5 2400G
- AMD Ryzen™ 3 2300U
- AMD Ryzen™ 3 2200G
- AMD PRO A12-9800
- AMD PRO A12-9800E
- AMD PRO A10-9700
- AMD PRO A10-9700E
- AMD PRO A8-9600
- AMD PRO A6-9500
- AMD PRO A6-9500E
- AMD PRO A12-8870
- AMD PRO A12-8870E
- AMD PRO A10-8770
- AMD PRO A10-8770E
- AMD PRO A10-8750B
- AMD PRO A8-8650B
- AMD PRO A6-8570
- AMD PRO A6-8570E
- AMD PRO A4-8350B
- AMD A10-7890K
- AMD A10-7870K
- AMD A10-7850K
- AMD A10-7800
- AMD A10-7700K
- AMD A8-7670K
- AMD A8-7650K
- AMD A8-7600
- AMD A6-7400K

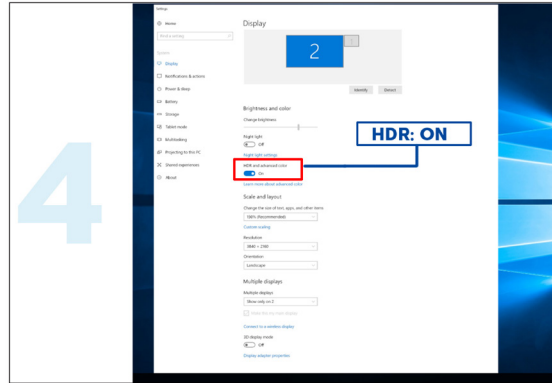
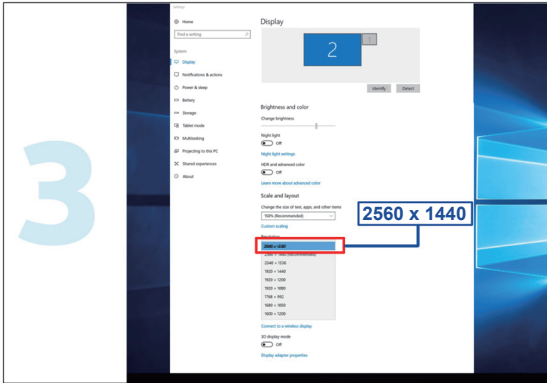
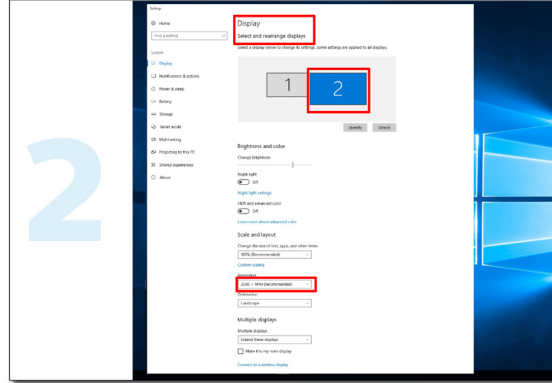
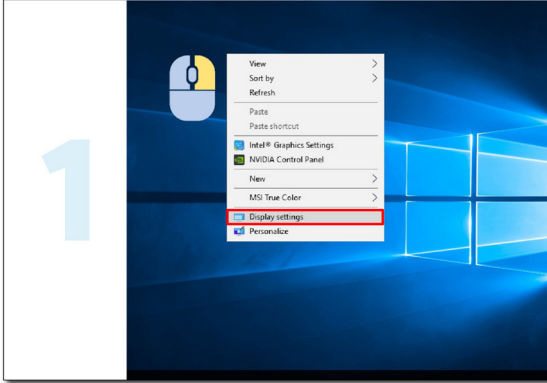
HDR

HDR10 formatındaki giriş sinyalleri ile uyumludur.

Oynatıcı ve içerik uyumluysa, ekran HDR işlevini otomatik olarak etkinleştirebilir. Cihazınızın ve içeriğinizin uyumluluğu hakkında bilgi almak için lütfen cihaz üreticisi ve içerik sağlayıcısı ile iletişime geçiniz. Otomatik etkinleştirme işlevine ihtiyacınız olmadığında HDR işlevi için "KAPALI" seçeneğini seçiniz.

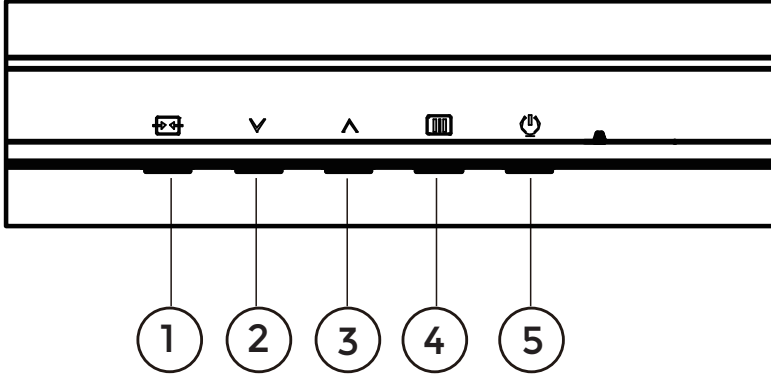
Not:

1. V1703'ten daha düşük (eski) WIN10 sürümlerinde DisplayPort/HDMI arayüzü için özel bir ayar gerekmemektedir.
2. WIN10 sürüm V1703'te yalnızca HDMI arayüzü mevcuttur ve DisplayPort arayüzü çalışmaz.
3. 3840x2160@50Hz/60Hz yalnızca Blu-ray Oynatıcı, Xbox ve PlayStation için önerilir.
4. Ekran Ayarı:
 - a. Ekran çözünürlüğü 2560*1440 olarak ayarlanmıştır ve HDR önceden AÇIK olarak belirlenmiştir.
 - b. Bir uygulamaya girdikten sonra, çözünürlük 2560*1440 olarak değiştirildiğinde (varsa) en iyi HDR efekti elde edilebilir.



Ayarlanıyor

Kısayol Tuşları



1	Kaynak/Çıkış
2	Oyun Modu
3	Dial Point
4	Menü/Giriş
5	Güç

Menü/Giriş

OSD menüsünü görüntülemek veya seçimi onaylamak için basınız.

Güç

Monitörü açmak için güç düğmesine basınız.

Dial Point

OSD menüsü yokken, Dial Point'i göstermek/gizlemek için Dial Point düğmesine basınız.

Oyun Modu

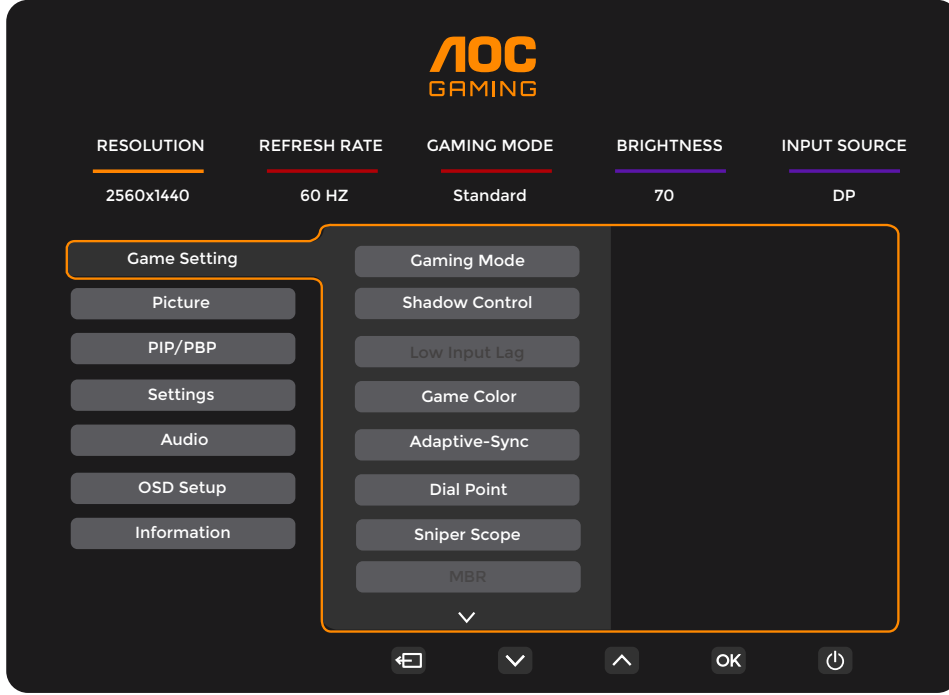
OSD menüsü yokken, Oyun modu işlevini açmak için "V" tuşuna basınız, ardından farklı oyun türlerine göre Oyun modunu (Standart, FPS, RTS, Yarış, Oyuncu 1, Oyuncu 2 veya Oyuncu 3) seçmek için "V" veya "A" tuşuna basınız.





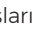



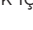
Kaynak/Çıkış

OSD kapalıyken, Kaynak/Çıkış düğmesine basmak Kaynak kısayol tuşu işlevi görecektir. OSD menüsü aktifken, bu düğme çıkış tuşu olarak işlev görür (OSD menüsünden çıkmak için).

OSD Ayarı

Kontrol tuşları hakkında temel ve basit talimatlar.



- 1). OSD penceresini etkinleştirmek için  **MENÜ düğmesine** basın.
- 2). İşlevler arasında gezinmek için \downarrow veya \uparrow tuşlarına basın. İstenen işlev vurgulandığında, etkinleştirmek için  **MENÜ düğmesi / OK** tuşuna basın; alt menü işlevleri arasında gezinmek için \downarrow veya \uparrow tuşlarına basın. İstenen alt menü işlevi vurgulandığında, etkinleştirmek için  **MENÜ düğmesi / OK** tuşuna basın.
- 3). Seçili işlevin ayarlarını değiştirmek için \downarrow veya \uparrow tuşlarına basın. Çıkmak için  /  tuşuna basın. Başka bir işlevi ayarlamak isterseniz 2-3. adımları tekrarlayın.
- 4). OSD Kilitleme İşlevi: OSD'yi kilitlemek için monitör kapalıyken  **MENÜ** düğmesine basılı tutun ve ardından monitörü açmak için  güç düğmesine basın. OSD'nin kilidini açmak için monitör kapalıyken  **MENÜ** düğmesine basılı tutun ve ardından monitörü açmak için  güç düğmesine basın.

Notlar:

- 1). Üründe yalnızca bir sinyal girişi bulunuyorsa, "Giriş Seçimi" seçeneği ayarlanamaz.
- 2). Giriş sinyalinin çözünürlüğü yerel çözünürlük veya Adaptive-Sync ise, "Görüntü Oranı" seçeneği geçersizdir.

Oyun Ayarı



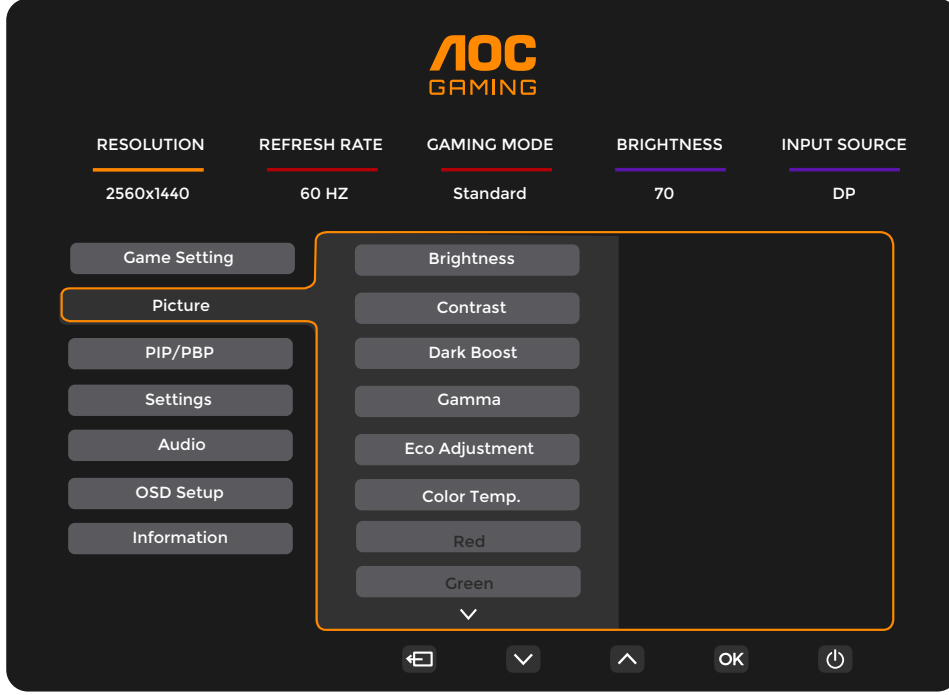
Oyun Modu	Standart	Uygun web ve mobil oyunlar için okunabilirliği artırır.
	FPS	FPS (Birinci Şahıs Nişancı) oyunları oynamak içindir. Karanlık temalarda siyah seviyesini iyileştirir.
	RTS	RTS (Gerçek Zamanlı Strateji) oyunları oynamak içindir. Görüntü kalitesini iyileştirir.
	Yarış	Yarış oyunları oynamak içindir. En hızlı tepki süresini ve yüksek renk doygunluğunu sağlar.
	Oyuncu 1	Kullanıcı tercih ayarları Oyuncu 1 olarak kaydedilmiştir.
	Oyuncu 2	Kullanıcı tercih ayarları Oyuncu 2 olarak kaydedilmiştir.
	Oyuncu 3	Kullanıcı tercih ayarları Oyuncu 3 olarak kaydedilmiştir.
Gölge Kontrolü	0 ~ 20	Gölge Kontrolü varsayılan değeri 0'dır, son kullanıcı daha net bir görüntü için bu değeri 0 ile 20 arasında artırarak ayarlayabilir. Görüntü, detayların net görülmesi için fazla karanlık ise net bir görüntü elde etmek adına 0 ile 20 arasında ayarlama yapınız.
Düşük Giriş Gecikmesi	Kapalı / Açık	Giriş gecikmesini azaltmak için çerçeve arabelleğini kapatınız.
Oyun Rengi	0 ~ 20	Oyun Rengi, daha iyi bir görüntü kalitesi elde etmek amacıyla doygunluğu ayarlamak için 0-20 seviyeleri sunar.
Adaptive-Sync	Kapalı / Açık	Adaptive-Sync'i devre dışı bırakınız veya etkinleştiriniz. Adaptive-Sync Çalıştırma Uyarısı: Adaptive-Sync özelliği etkinleştirildiğinde, bazı oyun ortamlarında ekran titremesi meydana gelebilir.
Dial Point	Kapalı / Açık / Dinamik	"Nişan Noktası" işlevi, oyuncuların Birinci Şahıs Nişancı (FPS) oyunlarında doğru ve hassas nişan almasına yardımcı olmak için ekranın merkezine bir nişan göstergesi yerleştirir.
Keskin Nişancı Dürbünü	Kapalı / 1.0 / 1.5 / 2.0	Ateş ederken hedeflemeyi kolaylaştırmak için yerel olarak yakınlaştırınız.
MBR	0 ~ 20	MBR (Hareket Bulanıklığı Azaltma), hareket bulanıklığını azaltmak için 0-20 seviye arasında ayar imkanı sunar. Not: 1. MBR işlevi, Adaptive-Sync kapalıyken ve yenileme hızı ≥75Hz iken ayarlanabilir. 2. Ayar değeri arttıkça ekran parlaklığı düşecektir.

MBR Eşitleme	Kapalı / Açık	MBR Eşitlemeyi (Hareket Bulanıklığı Giderme) devre dışı bırakınız veya etkinleştiriniz. Not: MBR Eşitleme işlevi, Adaptive-Sync açıkken ve yenileme hızı $\geq 75\text{Hz}$ iken ayarlanabilir.
Overdrive	Normal	Tepki süresini ayarlayınız.
	Hızlı	Not: 1. Kullanıcı OverDrive'i "En Hızlı" konumuna getirirse, ekranda bulanıklık oluşabilir. Kullanıcılar tercihlerine göre OverDrive seviyesini ayarlayabilir veya bu özelliği kapatabilirler.
	Daha Hızlı	2. "Extreme" işlevi, Adaptive-Sync kapalıyken ve yenileme hızı $\geq 75\text{Hz}$ iken isteğe bağlı olarak kullanılabilir.
	En Hızlı	3. "Extreme" işlevi etkinleştirildiğinde ekran parlaklığı düşecektir.
	Aşırı	
Kare Sayacı	Kapalı / Sağ-Üst / Sağ-Alt / Sol-Üst / Sol-Alt	Seçilen köşede dikey frekansı görüntüleyiniz.
HDMI1	Konsol/DVD / PC	Bağlı cihaz türünü seçiniz. Oyun konsolu veya DVD oynatıcıyı bağlamak için HDMI1 kullanıldığında, HDMI1 girişini Oyun Konsolu/DVD olarak ayarlayınız.
HDMI2	Konsol/DVD / PC	Bağlı cihaz türünü seçiniz. Oyun konsolu veya DVD oynatıcıyı bağlamak için HDMI2 kullanıldığında, HDMI2 girişini Oyun Konsolu/DVD olarak ayarlayınız.

Not:

- 1). "Görüntü" menüsündeki "HDR Modu" etkinleştirildiğinde, "Gölge Kontrolü" ve "Oyun Rengi" ayarları yapılamaz.
- 2). "HDR" etkinleştirildiğinde, "Oyun Modu", "Oyun Rengi", "MBR" ve "MBR Eşitleme" ayarları yapılamaz. "Overdrive" menüsündeki "Aşırı" seçeneği kullanılamaz.
- 3). "Görüntü" menüsündeki "Renk Uzayı" sRGB olarak ayarlandığında, "Gölge Kontrolü" ve "Oyun Rengi" ayarları yapılamaz.

Görüntü



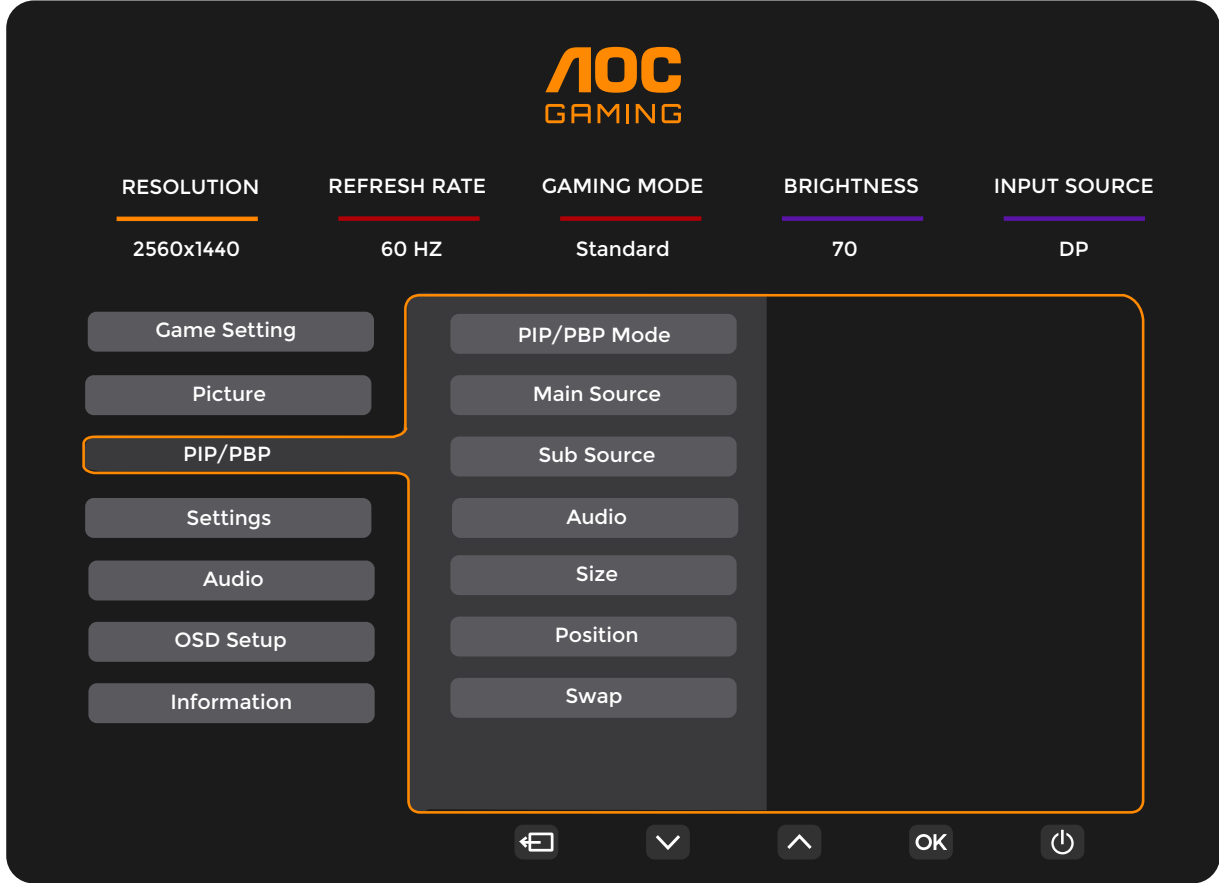
Parlaklık	0-100	Arka Işık Ayarı.
Kontrast	0-100	Dijital kayıttan kontrast.
Karanlık Cüçlendirme	Kapalı / Seviye 1 / Seviye 2 / Seviye 3	Aydınlık alandaki parlaklığı ayarlamak ve aşırı doygunluğu önlemek için karanlık veya aydınlık alanlardaki ekran detaylarını geliştirin.
Gama	1,8 / 2,0 / 2,2 / 2,4 / 2,6	Gamayı ayarlayınız.
Eko Ayarı	Standart	Standart Mod.
	Metin	Metin Modu.
	İnternet	İnternet Modu.
	Oyun	Oyun Modu.
	Film	Film Modu.
	Spor	Spor Modu.
	Okuma	Okuma Modu.
Renk Sıcaklığı.	Sıcak	Sıcak Renk Sıcaklığı.
	Normal	Normal Renk Sıcaklığı.
	Soğuk	Soğuk Renk Sıcaklığı.
	Kullanıcı	Renk Sıcaklığını Geri Yükle.
Kırmızı	0-100	Dijital kayıttan kırmızı kazanç.
Yeşil	0-100	Dijital kayıttan yeşil kazanç.
Mavi	0-100	Dijital kayıttan mavi kazanç.

HDR	Kapalı	HDR profilini kullanım gereksinimlerinize göre ayarlayınız. Not: HDR algılandığında, ayarlama için HDR seçeneği görüntülenir.
	DisplayHDR	
	HDR Görüntü	
	HDR Film	
	HDR Oyun	
HDR Modu	Kapalı	HDR etkisini simüle etmek amacıyla görüntünün renk ve kontrastı için optimize edilmiştir. Not: HDR algılanmadığında, ayar yapılabilmesi için HDR Modu seçeneği görüntülenir.
	HDR Görüntü	
	HDR Film	
	HDR Oyun	
DCR	Kapalı	Dinamik kontrast oranını devre dışı bırakınız.
	Açık	Dinamik kontrast oranını etkinleştiriniz.
Renk Uzayı	Panel Yerel	Standart renk uzayı paneli.
	sRGB	sRGB Renk Uzayı.
LowBlue Modu	Kapalı	Renk sıcaklığını kontrol ederek mavi ışık dalgasını azaltınız.
	Multimedya	
	İnternet	
	Ofis	
	Okuma	
Görüntü Oranı	Tam / En Boy / 1:1 / 17" (4:3) / 19" (4:3) / 19" (5:4) / 19"W (16:10) / 21,5"W (16:9) / 22"W (16:10) / 23"W (16:9) / 23,6"W (16:9) / 24"W (16:9)	Ekran için görüntü oranını seçiniz.

Not:

- 1). "HDR Modu" etkinleştirildiğinde, "Kontrast", "Karanlık Güçlendirme", "Gama", "Eko Ayarı", "Renk Sıcaklığı", "Renk Uzayı" ve "LowBlue Modu" öğeleri ayarlanamaz.
- 2). "HDR", "DisplayHDR" olarak ayarlandığında, "HDR" dışındaki tüm öğeler ayarlanamaz. "HDR", "HDR Görüntü", "HDR Film" veya "HDR Oyun" olarak ayarlandığında, "Gama", "Eko Ayarı", "Renk Sıcaklığı", "DCR", "Renk Uzayı" ve "LowBlue Modu" ayarlanamaz.
- 3). "Renk Uzayı" "sRGB" olarak ayarlandığında; "Kontrast", "Koyu Güçlendirme", "Gama", "Eko Ayarı", "Renk Sıcaklığı", "HDR Modu" ve "LowBlue Modu" seçenekleri ayarlanamaz.
- 4). "Eko Ayarı" "Okuma" olarak ayarlandığında; "Kontrast", "Renk Sıcaklığı", "DCR", "Renk Uzayı" ve "Düşük Mavi Modu" ayarlanamaz.

PIP/PBP



PIP/PBP Modu	Kapalı / PIP / PBP	PIP veya PBP özelliğini devre dışı bırakın ya da etkinleştirin.
Ana Kaynak		Ana ekran kaynağını seçiniz.
Alt Kaynak		Alt ekran kaynağını seçiniz.
Ses	Ana Kaynak	Ana ekran veya alt ekran için Ses Kurulumunu seçiniz.
	Alt Kaynak	
Boyut	Küçük / Orta / Büyük	Ekran boyutunu seçiniz.
Konum	Sağ Üst	Ekran konumunu ayarlayınız.
	Sağ-Aşağı	
	Sol-Yukarı	
	Sol-Aşağı	
Değiştir	Açık: Değiştir	Ekran kaynağını değiştiriniz.
	Kapalı: İşlem Yok	

Not:

- 1). "Görüntü" altındaki "HDR" kapalı olmayan bir duruma ayarlandığında, "PIP/PBP" altındaki tüm öğeler ayarlanamaz.
- 2). PIP/PBP etkinleştirildiğinde, OSD menüsündeki bazı renk ile ilgili ayarlamalar yalnızca ana ekran için geçerlidir; alt ekran desteklenmez. Bu nedenle, ana ekran ve alt ekran farklı renklere sahip olabilir.

3) PBP/PIP etkinleştirildiğinde, ana ekran/alt ekran giriş kaynağının uyumluluğu aşağıdaki tabloda gösterilmiştir:

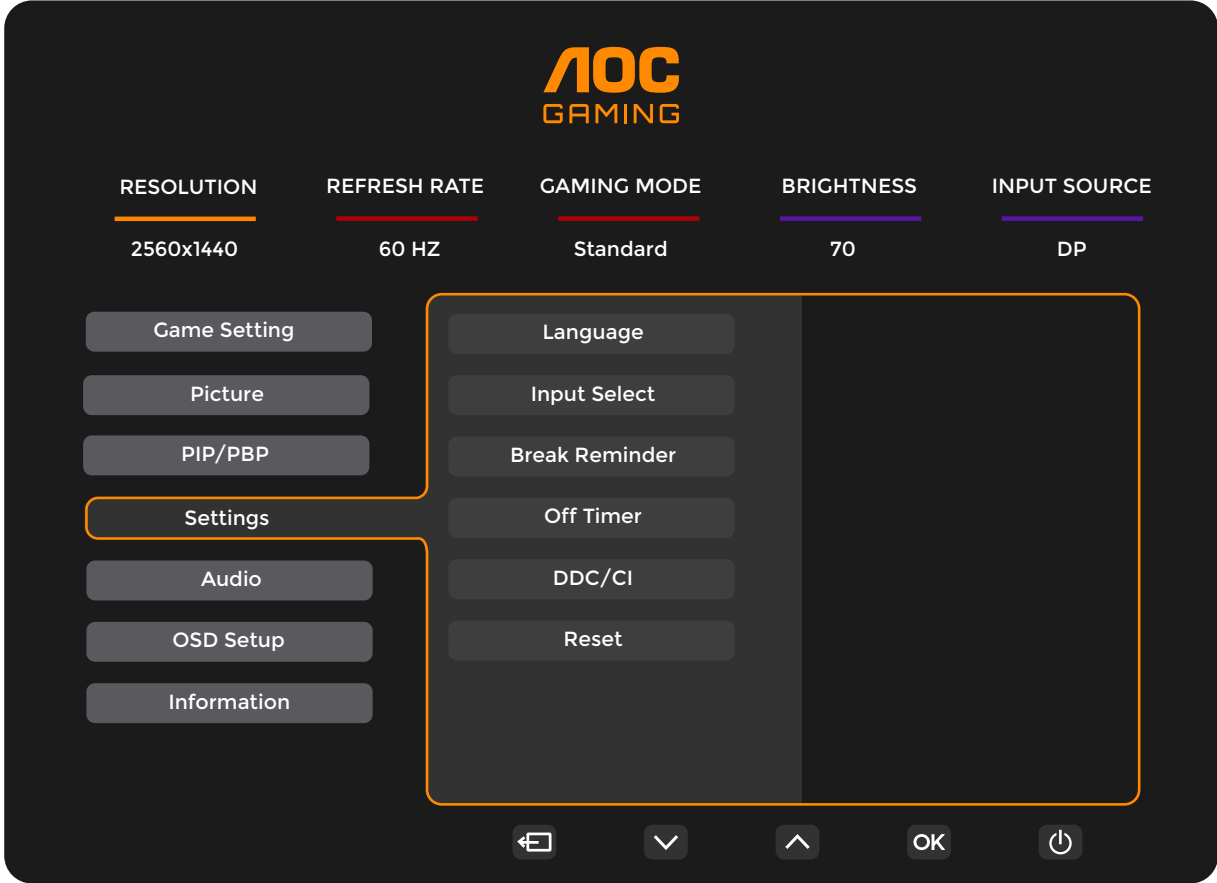
PBP		Ana Kaynak		
		HDMI1	HDMI2	DP
Alt Kaynak	HDMI1	V	V	V
	HDMI2	V	V	V
	DP	V	V	V

PBP etkinleştirildiğinde, HDMI/DP bağlantı noktası maksimum 1280x1440@144Hz 8bit (RGB veya YCbCr444 formatında) çözünürlüğü destekler.

PIP		Ana Kaynak		
		HDMI1	HDMI2	DP
Alt Kaynak	HDMI1	V	V	V
	HDMI2	V	V	V
	DP	V	V	V

PIP etkinleştirildiğinde, HDMI/DP bağlantı noktası maksimum 2560x1440@144Hz çözünürlüğü destekler.

Ayarlar



Dil		OSD dilini seçiniz.
Giriş Seçimi	OTOMATİK / HDMI1 / HDMI2 / DP	Giriş sinyal kaynağını seçiniz.
Mola Hatırlatıcısı	Kapalı / Açık	Kullanıcı 1 saatten fazla kesintisiz çalıştığında mola hatırlatıcısı devreye girer.
Kapanma Zamanlayıcısı	0-24 saat	DC kapanma süresini seçiniz.
DDC/CI	Hayır / Evet	DDC/CI desteğini açınız/kapatınız.
Sıfırla	Hayır / Evet	Menüyü varsayılan ayarlara sıfırlayınız.

Ses



Ses Seviyesi	0-100	Ses seviyesi ayarı.
Sesi Kapat	Kapalı / Açık	Sesi kapatınız.

OSD Ayarları



Şeffaflık	0-100	OSD şeffaflığını ayarlayınız.
Yatay Konum	0-100	OSD yatay konumunu ayarlayınız.
Dikey Konum	0-100	OSD dikey konumunu ayarlayınız.
Zaman Aşımı	5-120	OSD zaman aşımını ayarlayınız.

Bilgi

AOC GAMING

RESOLUTION: 2560x1440
REFRESH RATE: 60 HZ
GAMING MODE: Standard
BRIGHTNESS: 70
INPUT SOURCE: DP

Game Setting
Picture
PIP/PBP
Settings
Audio
OSD Setup
Information

Model Name: Q27G4SRU
Resolution: 2560(H)x1440(V)/60HZ
HDR: SDR
Sync: Adaptive-Sync
Firmware Version: xxxxxxxxxxxx
Serial Number: xxxxxxxxxxxx

Navigation: [Back] [Down] [Up] [OK] [Power]

LED Göstergesi

Durum	LED Rengi
Tam Güç Modu	Beyaz
Etkin-Kapalı Modu	Turuncu

Sorun Giderme

Sorun ve Soru	Olası Çözümler
Güç LED'i YANMIYOR	Güç düğmesinin AÇIK olduğundan ve güç kablosunun topraklı bir elektrik prizine ve monitöre doğru şekilde bağlı olduğundan emin olun.
Ekranda görüntü yok	<ul style="list-style-type: none">● Güç kablosu doğru şekilde takılı mı? Güç kablosu bağlantısını ve güç kaynağını kontrol edin.● Video kablosu doğru şekilde takılı mı? (HDMI kablosu kullanılarak bağlandı) HDMI kablosu bağlantısını kontrol edin. (DisplayPort kablosu kullanılarak bağlandı) DisplayPort kablosu bağlantısını kontrol edin. * HDMI/DisplayPort girişi her modelde bulunmaz.● Güç açıksa, başlangıç ekranını (oturma açma ekranı) görmek için bilgisayarı yeniden başlatın. Başlangıç ekranı (oturma açma ekranı) görünürse, bilgisayarı uygun moda (Windows 7/8/10 için güvenli mod) başlatın ve ardından ekran kartının frekansını değiştirin. (Optimum Çözünürlük Ayarlama bölümüne bakınız) Başlangıç ekranı (oturma açma ekranı) görünmüyorsa, Servis Merkezi veya satıcınızla iletişime geçin.● Ekranda "Giriş Desteklenmiyor" ifadesini görüyor musunuz? Video kartından gelen sinyal, monitörün düzgün şekilde işleyebileceği maksimum çözünürlük ve frekans değerlerini aştığında bu mesaj görüntülenir. Monitörün düzgün şekilde işleyebileceği maksimum çözünürlük ve frekans değerlerini ayarlayınız.● AOC Monitör Sürücülerinin yüklü olduğundan emin olunuz.
Görüntü Bulanık & Hayalet/ Gölge Sorunu Mevcut	Kontrast ve Parlaklık kontrollerini ayarlayınız. Otomatik ayarlama yapmak için kısayol tuşuna (OTOMATİK) basınız. Uzatma kablosu veya anahtar kutusu kullanmadığınızdan emin olunuz. Monitörü doğrudan arka paneldeki video kartı çıkış konektörüne bağlamanız önerilir.
Görüntü Titriyor, Yanıp Sönüyor Veya Görüntüde Dalga Deseni Oluşuyor	Elektriksel parazite neden olabilecek elektrikli cihazları monitörden mümkün olduğunca uzak tutunuz. Kullandığınız çözünürlükte, monitörünüzün desteklediği maksimum yenileme hızını kullanınız.
Monitör Aktif Kapalı Modda Takılı Kaldı	Bilgisayarın güç anahtarı AÇIK konumunda olmalıdır. Bilgisayarın ekran kartı yuvasına sıkıca oturmalıdır. Monitörün video kablosunun bilgisayara düzgün şekilde bağlı olduğundan emin olunuz. Monitörün video kablosunu kontrol ediniz ve uçlarında herhangi bir pinin eğik olmadığından emin olunuz. Klavyedeki CAPS LOCK tuşuna basarken CAPS LOCK LED'ini gözlemleyerek bilgisayarınızın çalışır durumda olduğundan emin olunuz. CAPS LOCK tuşuna bastıktan sonra LED'in durumu değişmelidir (yanmalı veya sönmelidir).
Ana renklerden biri eksik (KIRMIZI, YEŞİL veya MAVİ)	Monitörün video kablosunu kontrol ediniz ve uçlarında herhangi bir pinin hasarlı olmadığından emin olunuz. Monitörün video kablosunun bilgisayara düzgün şekilde bağlı olduğundan emin olunuz.
Ekran görüntüsü ortalanmamış veya boyutu uygun değil	Yatay Konum ve Dikey Konum ayarlarını yapınız veya OTOMATİK kısayol tuşuna basınız.
Görüntüde renk sapmaları mevcuttur (beyaz renk beyaz görünmemektedir)	RGB renk ayarlarını yapınız veya istediğiniz renk sıcaklığını seçiniz.
Ekranda yatay veya dikey parazitler bulunmaktadır	CLOCK ve FOCUS ayarlarını yapmak için Windows 7/8/10/11 işletim sistemindeki kapatma modunu kullanınız. Otomatik ayarlama yapmak için kısayol tuşuna (OTOMATİK) basınız.
Yönetmelikler & Servis	Lütfen www.aoc.com adresindeki Yönetmelikler & Servis Bilgilerine başvurunuz (ülkenizde satın aldığınız modeli bulmak ve Destek sayfasındaki Yönetmelikler & Servis Bilgilerine erişmek için.)

Teknik Özellikler

Genel Teknik Özellikler

Panel	Model adı	Q27G4SRU		
	Sürücü sistemi	TFT Renkli LCD		
	Görüntülenebilir Ekran Boyutu	68,5 cm köşegen		
	Piksel aralığı	0,2331 mm (Y) x 0,2331 mm (D)		
	Video	HDMI Arayüzü ve DisplayPort Arayüzü		
Diğerleri	Yatay tarama frekans aralığı	30k-470kHz		
	Yatay tarama boyutu (Maksimum)	596,736 mm		
	Dikey tarama aralığı	48~320Hz		
	Dikey tarama boyutu (maksimum)	335,664 mm		
	Optimal ön ayarlı çözünürlük	2560x1440@60Hz		
	Maksimum çözünürlük	2560x1440@320Hz		
	Tak ve Çalıştır	VESA DDC2B/CI		
	Güç Kaynağı	100-240V- 50/60Hz 1,5A		
	Güç Tüketimi	Tipik (varsayılan parlaklık ve kontrast)	26W	
		Maks. (parlaklık = 100, kontrast = 100)	≤82W	
		Bekleme Modu	≤0,5W	
	Isı Dağılımı	Normal Çalışma	88,74 BTU/sa (tip.)	
		Uyku (Bekleme modu)	<1,71 BTU/sa	
Kapalı mod		<1,02 BTU/sa		
Kapalı mod (AC anahtarı)		0 BTU/sa		
Fiziksel Özellikler	Konektör Tipi	USB UP/USBx4 (1 adet hızlı şarj dahil) HDMIx2/DisplayPort/Kulaklık		
	Sinyal Kablosu Tipi	Ayrılabilir		
	Yerleşik Hoparlör	2Wx2		
Çevresel Koşullar	Sıcaklık	Çalışma	0°C~40°C	
		Çalışmama	-25°C~55°C	
	Nem	Çalışma	%10~%85 (yoğuşmasız)	
		Çalışmama	%5~%93 (Yoğuşmasız)	
	Yükseklik	Çalışma	0m~5000m (0ft~16404ft)	
		Çalışmama	0m~12192m (0ft~40000ft)	

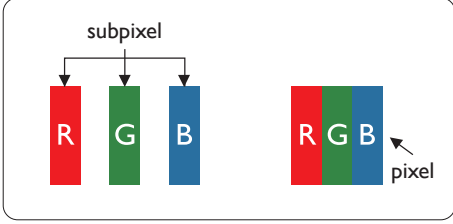


AOC Monitör Panel Piksel Hatası Politikası

AOC, en yüksek kalitede ürünler sunmayı hedefler. Sektördeki en gelişmiş üretim süreçlerinden bazılarını kullanır ve sıkı kalite kontrol prosedürlerini uygularız. Bununla birlikte, monitörlerde kullanılan panellerdeki piksel veya alt piksel hataları bazen kaçınılmaz olabilir.

Hiçbir üretici tüm panellerin piksel hatalarından tamamen arınmış olacağını garanti edemez, ancak AOC, kabul edilemez sayıda hataya sahip olan herhangi bir monitörün garanti kapsamında onarılacağını veya yenisiyle değiştirileceğini taahhüt eder. Bu bildirim, farklı piksel hatası türlerini açıklar ve her bir tür için kabul edilebilir hata sınırlarını tanımlar. Garanti kapsamında onarım veya değişim hakkından yararlanabilmek için, bir monitör panelindeki piksel hatalarının sayısının bu kabul edilebilir sınırları aşması gerekir. Örneğin, bir monitördeki alt piksellerin %0,0004'ünden fazlası hatalı olmamalıdır.

Ayrıca AOC, diğerlerine göre daha belirgin olan belirli piksel hatası türleri veya kombinasyonları için daha da yüksek kalite standartları belirlemiştir. Bu politika dünya genelinde geçerlidir.



Pikseller ve Alt Pikseller

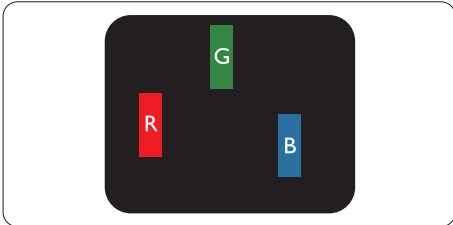
Bir piksel (görüntü ögesi), kırmızı, yeşil ve mavi ana renklerden oluşan üç alt pikselden meydana gelir. Çok sayıda piksel bir araya gelerek bir görüntü oluşturur. Bir pikselin tüm alt pikselleri aydınlatıldığında, bu üç renkli alt piksel birlikte tek bir beyaz piksel olarak görünür. Tüm alt pikseller karanlık olduğunda ise, üç renkli alt piksel birlikte tek bir siyah piksel olarak görünür. Aydınlatılmış ve karanlık alt piksellerin diğer kombinasyonları, farklı renklerdeki tekil pikseller olarak algılanır.

Piksel Hatası Türleri

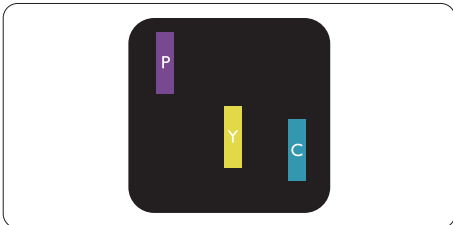
Piksel ve alt piksel hataları ekranda çeşitli şekillerde kendini gösterir. İki ana piksel hatası kategorisi bulunmakta olup, her kategori içinde çeşitli alt piksel hatası türleri yer almaktadır.

Parlak Nokta Hataları

Parlak nokta hataları, sürekli aydınlatılmış veya 'açık' durumda kalan pikseller veya alt pikseller olarak ortaya çıkar. Başka bir deyişle parlak nokta, monitör karanlık bir desen görüntülerken ekranda dikkat çeken bir alt pikseldir. Parlak nokta hatası türleri aşağıda belirtilmiştir.



Yanık durumda olan tek bir kırmızı, yeşil veya mavi alt piksel.



Bitişik konumda iki yanık alt piksel:

- Kırmızı + Mavi = Mor
- Kırmızı + Yeşil = Sarı
- Yeşil + Mavi = Camgöbeği (Açık Mavi)



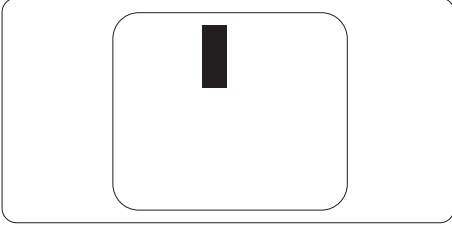
Bitişik konumda üç yanık alt piksel (tek bir beyaz piksel).

Not

Kırmızı veya mavi parlak bir noktanın, komşu noktalardan %50'den daha parlak olması gerekirken; yeşil parlak bir noktanın komşu noktalardan %30 daha parlak olması gerekir.

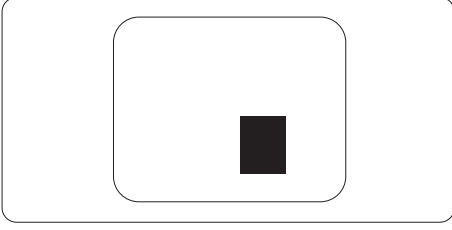
Siyah Nokta Hataları

Siyah nokta hataları, sürekli karanlık veya 'kapalı' kalan pikseller ya da alt pikseller olarak ortaya çıkar. Diğer bir deyişle, karanlık nokta, monitör açık renkli bir desen görüntülediğinde ekranda belirginleşen bir alt pikseldir. Siyah nokta hatalarının türleri şunlardır.



Piksel Hatalarının Yakınlığı

Birbirine yakın konumdaki aynı türden piksel ve alt piksel hataları daha dikkat çekici olabileceğinden, AOC ayrıca piksel hatalarının yakınlığına ilişkin toleranslar da belirtmektedir.



Piksel Hatası Toleransları

Garanti süresi içinde piksel hataları nedeniyle onarım veya değişim talebinde bulunulabilmesi için, AOC panel monitördeki monitör panelinin, web kılavuzunda belirtilen toleransları aşan sayıda piksel veya alt piksel hatası içermesi gerekmektedir.

PARLAK NOKTA KUSURLARI	KABUL EDİLEBİLİR SEVİYE
1 yanık alt piksel	2
2 bitişik yanık alt piksel	1
3 bitişik yanık alt piksel (bir beyaz piksel)	0
İki parlak nokta kusuru arasındaki mesafe*	≥15mm
Tüm türlerdeki toplam parlak nokta kusurları	2
S YAH NOKTA KUSURLARI	KABUL EDİLEBİLİR SEVİYE
1 sönük alt piksel	5 veya daha az
2 bitişik sönük alt piksel	2 veya daha az
3 bitişik sönük alt piksel	≤0
İki siyah nokta kusuru arasındaki mesafe*	≥15mm
Tüm türlerdeki toplam siyah nokta kusurları	5 veya daha az
TOPLAM NOKTA KUSURLARI	KABUL EDİLEBİLİR DÜZEY
Tüm türlerdeki toplam parlak veya siyah nokta hataları	5 veya daha az

Not

*: 1 veya 2 bitişik alt piksel hatası = 1 nokta hatası.

Ön Ayarlı Görüntü Modları

STANDART	ÇÖZÜNÜRLÜK (±1 Hz)	YATAY FREKANS (kHz)	DİKEY FREKANS (Hz)
VGA	640x480@60Hz	31.469	59.94
	640x480@72Hz	37.861	72.809
	640x480@75Hz	37.5	75
	640x480@100Hz	50.313	99.826
	640x480@120Hz	60.938	119.72
SVGA	800x600@56Hz	35.16	56.250
	800x600@60Hz	37.88	60.317
	800x600@72Hz	48.077	72.188
	800x600@75Hz	46.875	75.000
	800x600@100Hz	62.760	99.778
	800x600@120Hz	76.302	119.972
XGA	1024x768@60Hz	48.36	60
	1024x768@70Hz	56.476	70.07
	1024x768@100Hz	80.448	99.811
	1024x768@120Hz	97.551	119.989
SXGA	1280x1024@60Hz	63.981	60.020
	1280x720@60Hz	44.772	59.855
Full HD	1920x1080@50Hz	28.125	50.00
	1920x1080@60Hz	67.500	60.00
	1920x1080@120Hz	135.000	120.00
QHD (DisplayPort)	2560x1440@100Hz	152.5	100
QHD	2560x1440@60Hz	88.86	60
	2560x1440@120Hz	182.996	119.998
	2560x1440@144Hz	214.563	144
	2560x1440@165Hz	244.202	165
	2560x1440@200Hz	304	200
	2560x1440@240Hz	364.801	240
	2560x1440@300Hz	452.390	299.993
	2560x1440@320Hz	473.934	320
IBM MODLARI			
DOS	720x400@70Hz	31.469	70
MAC MODLARI			
VGA	640x480@67Hz	35	67
SVGA	832x624@75Hz	49.725	75
XGA	1024x768@75Hz	60.241	75

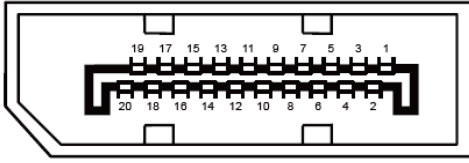
Not: VESA standardına göre, farklı işletim sistemleri ve grafik kartlarının yenileme hızı (alan frekansı) hesaplanırken belirli bir hata payı (+/-1 Hz) bulunabilir. Uyumluluğu iyileştirmek amacıyla, bu ürünün nominal yenileme hızı yuvarlanmıştır. Lütfen gerçek ürünü referans alınız.

Pin Atamaları



19 Pinli Renkli Ekran Sinyal Kablosu

Pin No.	Sinyal Adı	Pin No.	Sinyal Adı	Pin No.	Sinyal Adı
1.	TMDS Veri 2+	9.	TMDS Veri 0-	17.	DDC/CEC Toprak
2.	TMDS Veri 2 Kalkanı	10.	TMDS Saat +	18.	+5V Güç
3.	TMDS Veri 2-	11.	TMDS Saat Kalkanı	19.	Sıcak Takma Algılama
4.	TMDS Veri 1+	12.	TMDS Saat-		
5.	TMDS Veri 1 Kalkanı	13.	CEC		
6.	TMDS Veri 1-	14.	Ayrılmış (Cihazda N.C.)		
7.	TMDS Veri 0+	15.	SCL		
8.	TMDS Veri 0 Kalkanı	16.	SDA		



20-Pin Renkli Ekran Sinyal Kablosu

Pin No.	Sinyal Adı	Pin No.	Sinyal Adı
1.	ML_Lane 3 (n)	11	GND
2.	GND	12	ML_Lane 0 (p)
3.	ML_Lane 3 (p)	13	CONFIG1
4.	ML_Lane 2 (n)	14	CONFIG2
5.	GND	15	AUX_CH(p)
6.	ML_Lane 2 (p)	16	GND
7.	ML_Lane 1 (n)	17	AUX_CH(n)
8.	GND	18	Sıcak Takma Algılama
9.	ML_Lane 1 (p)	19	DP_PWR Dönüş
10.	ML_Lane 0 (n)	20	DP_PWR

Tak ve Çalıştır

Tak ve Çalıştır DDC2B Özelliği

Bu monitör, VESA DDC STANDARDına uygun olarak VESA DDC2B özelliklerine sahiptir. Bu sayede monitör, kimliğini ana sisteme bildirir ve kullanılan DDC seviyesine bağlı olarak ekran yetenekleri hakkında ek bilgiler iletebilir.

DDC2B, I2C protokolüne dayanan çift yönlü bir veri kanalıdır. Ana sistem, DDC2B kanalı üzerinden EDID bilgilerini talep edebilir.

HDMI®
HIGH-DEFINITION MULTIMEDIA INTERFACE