

KORISNIČKI УПУТСТВО



Q27P4U MONITOR

AOC.COM

©2026 AOC. All rights reserved
Version: A01

AOC

Безбедност.....	1
Националне конвенције.....	1
Напајање.....	2
Instalacija.....	3
Чишћење.....	4
Остало.....	5
Instalacija.....	6
Садржај у кутији.....	6
Montaža стојаљке и постоља.....	7
Подешавање угла гледања.....	8
Повезивање монитора.....	9
Монтажа на зид.....	10
Функција Adaptive-Sync.....	11
Podешavanje.....	12
Prečice na tastaturi.....	12
OSD подешавање.....	13
Подешавање за игре.....	14
Унапред подешени режим.....	16
Picture (Slika).....	17
Улаз.....	19
Подешавања.....	20
Isključeno/Uključeno.....	20
Аудио.....	21
OSD подешавање.....	22
Information (Informacije).....	23
LED индикатор.....	24
Отклањање проблема.....	25
Спецификације.....	26
Опште спецификације.....	26
Политика АОС-а у вези са грешкама пиксела на панелима монитора.....	27
Унапред подешени режими приказа.....	29
Додела пинова.....	30
Плуг & Плеј.....	31

Безбедност

Националне конвенције

Следећи пододелци описују националне конвенције коришћене у овом документу.

Напомене, опомене и упозорења

Током овог приручника, блокови текста могу бити праћени иконицом и штампани у подељаном или курзивном писму. Ови блокови су напомене, упозорења и опомене и користе се на следећи начин:



НАПОМЕНА: НАПОМЕНА указује на важне информације које вам помажу да боље користите ваш рачунарски систем.





ОПОМЕНА: ОПОМЕНА указује на могућност оштећења хардвера или губитка података и објашњава како да избегнете проблем.





УПОЗОРЕЊЕ: УПОЗОРЕЊЕ указује на могућност телесне повреде и објашњава како да избегнете проблем. Нека упозорења могу бити приказана у алтернативним форматима и могу бити без иконице. У таквим случајевима, специфичан приказ упозорења прописује регулаторни орган.


Напајање

 Монитор треба да се користи само са врстом извора напајања назначеном на налепници. Ако нисте сигурни у врсту напајања у вашем дому, обратите се продавцу или локалној електродистрибутивној компанији.

 Монитор је опремљен троструким уземљеним утикачем, утикачем са трећим (уземљујућим) пином. Овај утикач се може уклопити само у уземљену електричну утичницу као безбедносна мера. Ако ваша утичница не прихвата тројични утикач, ангажујте електричара да инсталира исправну утичницу или користите адаптер за безбедно уземљење уређаја. Не онемогућавајте безбедносну функцију уземљеног утикача.


 Искључите уређај током олује са муњама или када се неће користити дуже време. Ово ће заштитити монитор од оштећења услед напонских удара.


 Не преоптерећујте продужне каблове и разводне траке. Претерано оптерећење може довести до пожара или електричног удара.

 Ради задовољавајућег рада, користите монитор само са UL сертификованим рачунарима који имају одговарајуће конфигуриране утичнице означене између 100–240 V AC, мин. 5 A.


 Зидна утичница мора бити инсталирана у непосредној близини опреме и мора бити лако доступна.


Instalacija


 Не постављајте монитор на нестабилна колица, постоље, трипод, носач или сто. Ако монитор падне, може повредити особу и нанети озбиљну штету овом производу. Користите само колица, постоље, трипод, носач или сто које препоручује произвођач или који су продати уз овај производ. При инсталацији производа пратите упутства произвођача и користите монтажне додатке које препоручује произвођач. Комбинацију производа и колица треба померати пажљиво.

 Никада не убацујте никакав предмет у отвор на кућишту монитора. То може оштетити електронске компоненте и изазвати пожар или електрични удар. Никада не просипајте течности по монитору.

 Не постављајте предњу страну производа на под.

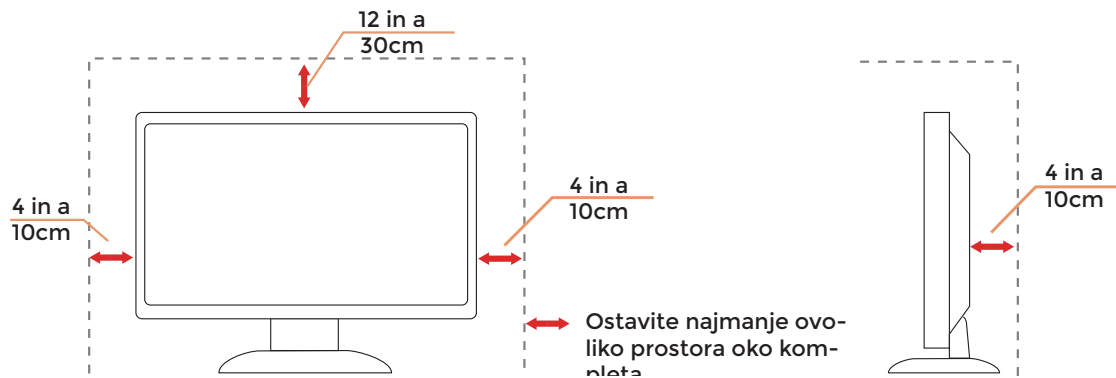
 Ако монтирате монитор на зид или полицу, користите монтажни комплет који је одобрио произвођач и пратите упутства испоручена уз комплет.

 Оставите простор око монитора као што је приказано испод. У супротном, циркулација ваздуха може бити недовољна, што може довести до прегревања, пожара или оштећења монитора.


 Да бисте избегли потенцијалну штету, као што је одвајање панела од оквира екрана, обезбедите да монитор не буде нагнут надолу више од -5 степени. Ако се пређе максимални угао нагиба од -5 степени надолу, штета на монитору неће бити покривена гаранцијом.


Погледајте испод препоручене зоне вентилације око монитора када је монитор постављен на зид или на постоље:

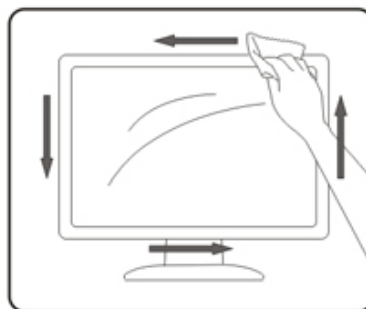
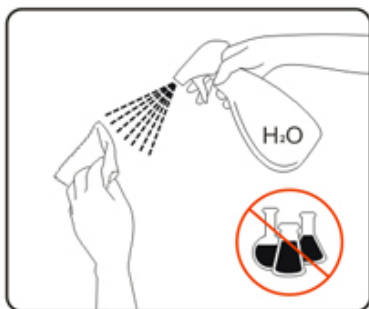
Инсталиран са постољем




Чишћење

 Редовно чистите кућиште меком крпом навлаженом водом.

 Приликом чишћења користите меку памучну или микрофибрану крпу. Крпа треба да буде навлажена и скоро сува; не дозволите да течност продре у кућиште.



 Молимо да искључите кабл за напајање пре чишћења производа.

Остало



Ако производ испушта необичан мирис, звук или дим, ОДМАХ искључите утикач из струје и контактирајте сервисни центар.



Проверите да отвори за вентилацију нису блокирани столом или завесом.



Не излажите LCD монитор јаким вибрацијама или ударцима током рада.



Не ударајте и не испуштајте монитор током рада или транспорта.



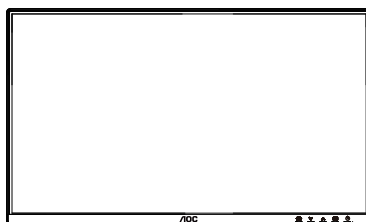
Напојни каблови морају бити безбедносно одобрени. За Немачку мора бити H03VV-F, 3G, 0,75 mm² или бољи. За остале земље користе се одговарајући типови.



Превелики звучни притисак преко слушалица може изазвати губитак слуха. Подешавање еквилајзера на максималну вредност повећава излазни напон слушалица, а самим тим и ниво звучног притиска.

Instalacija

Садржај у кутији



Monitor



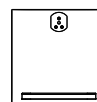
Quick Start Guide



Warranty Card



Stand



Base



Power Cable



HDMI Cable



DisplayPort Cable



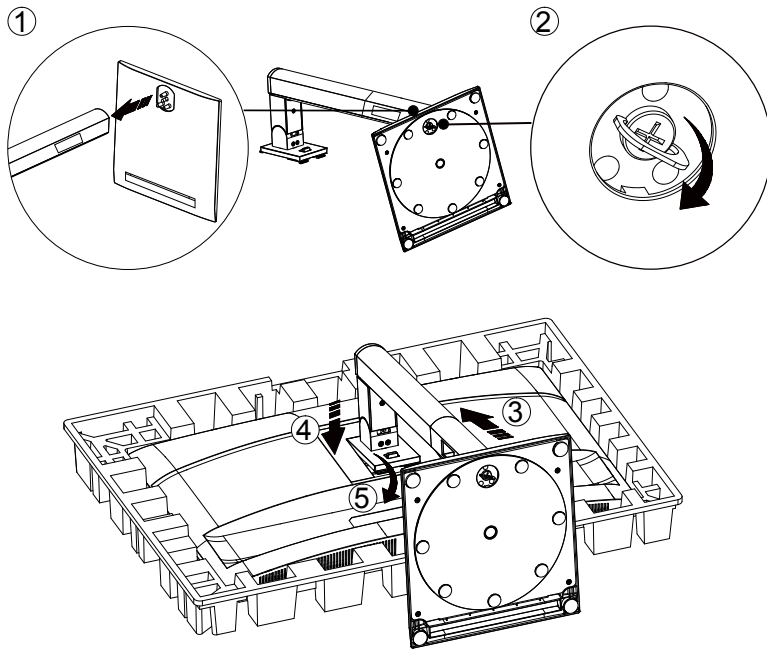
USB Cable

* Сви сигнални каблови неће бити обезбеђени за све земље и регионе. Молимо вас да потврду добијете од локалног дилера или АОС филијале.

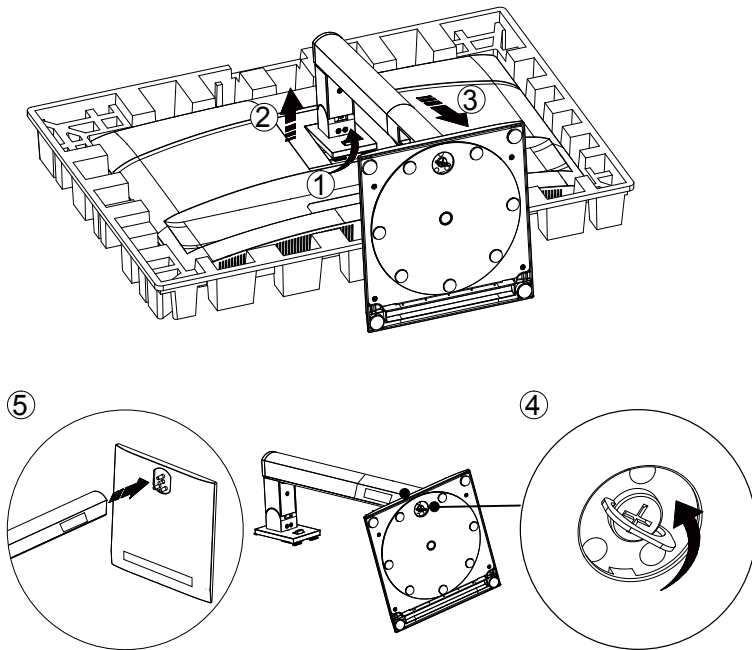
Montaža stoјалке и постоља

Молимо вас да поставите или уклоните постоље пратећи доленаведене кораке.

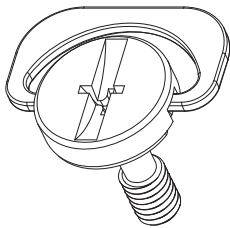
Постављање:



Уклонити:



Спецификација за завртње постоља: М6×17 mm (ефективни навој 5,5 mm)



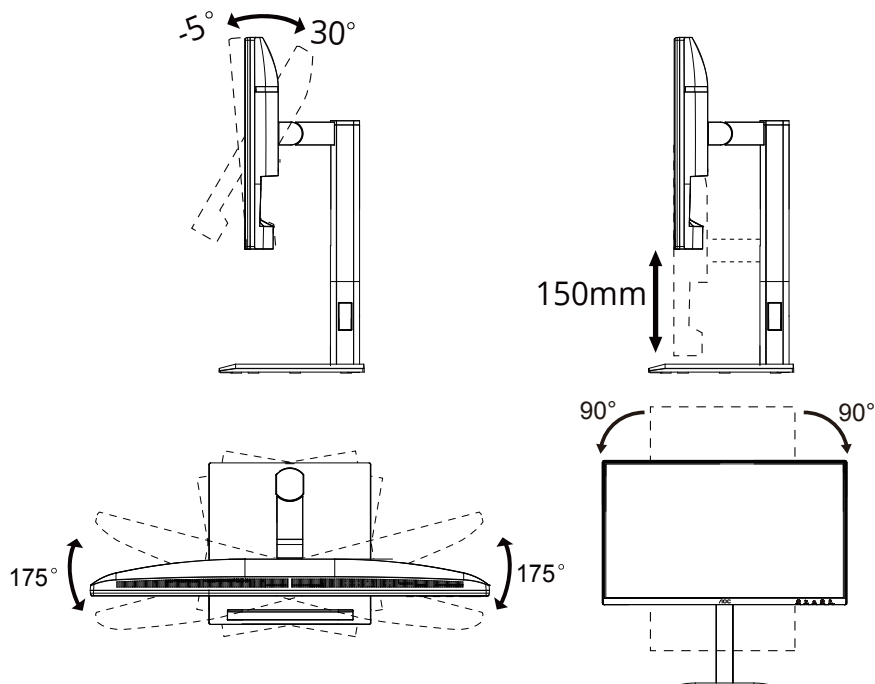
НАПОМЕНА: Дизајн екрана може се разликовати од приказаног.

Подешавање угла гледања

Ради постизања најбољег искуства гледања, препоручује се да корисник обезбеди да може видети цео свој лице на екрану, а затим подеси угао монитора према личним преференцама.

Држите постолје како монитор не би пао приликом мењања угла.

Можете подесити монитор на следећи начин:



НАПОМЕНА:

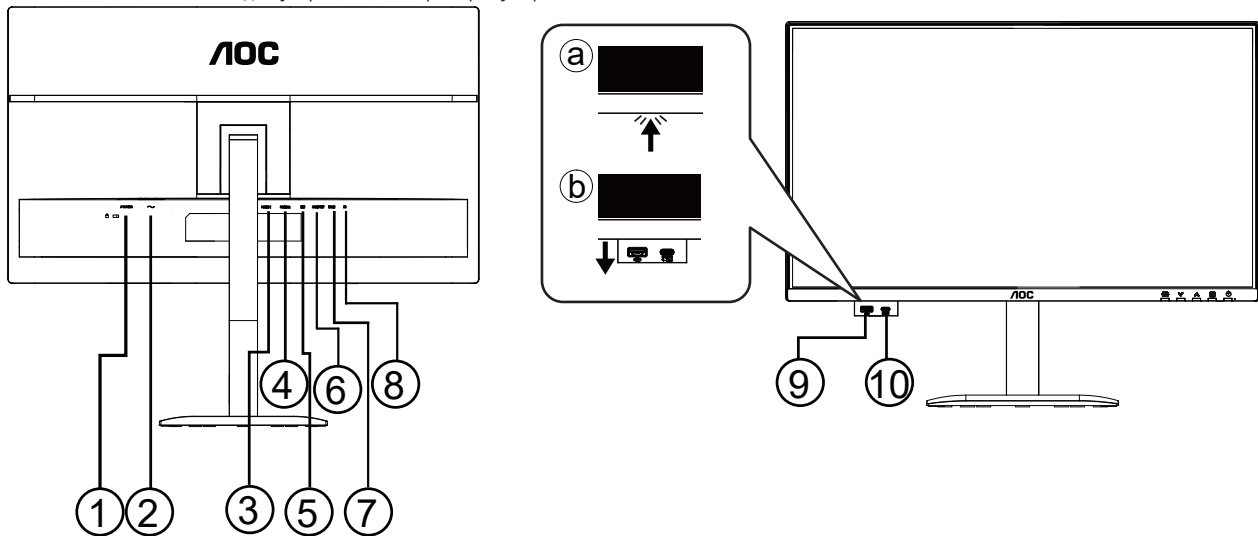
Не додирујте LCD екран приликом мењања угла. Додиривање LCD екрана може изазвати оштећење.

⚠ УПОЗОРЕЊЕ

- Да бисте избегли потенцијална оштећења екрана, као што је одвајање панела, обезбедите да монитор не буде нагнут на доле више од -5 степени.
- Не притискајте екран приликом подешавања угла монитора. Држите само оквир екрана.

Повезивање монитора

Повезивање каблова на задњој страни монитора и рачунара:



1. Прекидач за утичну струју
2. Напајање
3. HDMI1
4. HDMI2
5. DisplayPort
6. USB Улазни порт
7. USB3.2 Gen1x2
8. Слушалице
9. USB3.2 Gen1x1
10. USB C (Напајање до 15 W)

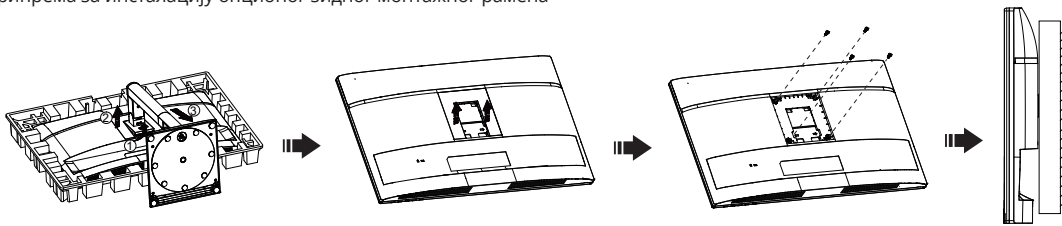
Повезивање са рачунаром

1. Чврсто прикључите кабл за напајање на задњу страну екрана.
2. Искључите рачунар и извадите кабл за напајање.
3. Повежите кабл за сигнал екрана са видео конектором на задњој страни рачунара.
4. Укључите кабл за напајање рачунара и екрана у најближу утичницу.
5. Укључите рачунар и монитор.

Ако монитор приказује слику, инсталација је завршена. Ако слика није приказана, погледајте одељак Решавање проблема. Да бисте заштитили опрему, увек искључите рачунар и LCD монитор пре повезивања.

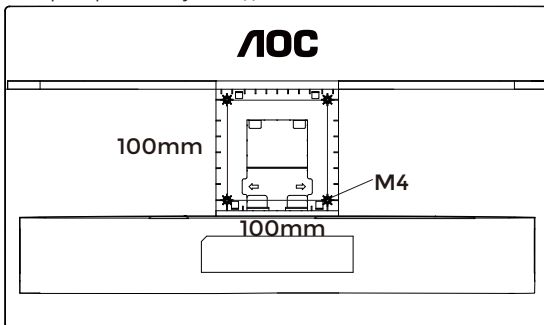
Монтажа на зид

Припрема за инсталацију опционог зидног монтажног рамена

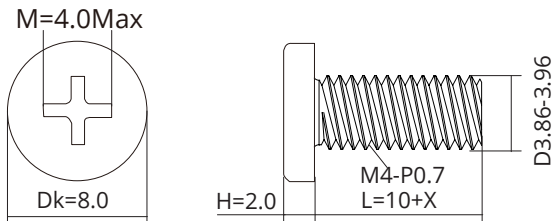


Овај монитор може бити причвршћен за зидно монтажно раме које се купује посебно. Искључите напајање пре овог поступка. Пратите следеће кораке:

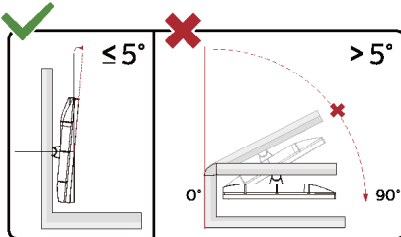
1. Уклоните постоље.
2. Пратите упутства произвођача за склапање зидног монтажног рамена.
3. Поставите зидно монтажно раме на задњу страну монитора. Ускладите рупе на раму са рупама на задњој страни монитора.
4. Убаците четири вијка у рупе и затегните их.
5. Поново прикључите каблове. Погледајте кориснички приручник који је испоручен са опционим зидним монтажним рамом за упутства о причвршћивању на зид.



Спецификација вијка за зидни носач: M4*(10+X) мм (X = дељина зидног монтажног носача)



Напомена: Винтови за ВЕСА монтажу нису доступни за све моделе. Молимо вас да проверите код продавца или званичног одељења АОС-а. Увек контактирајте произвођача ради инсталације на зид.



* Дизајн екрана може се разликовати од приказаног.

УПОЗОРЕЊЕ:

1. Да бисте избегли потенцијална оштећења екрана, као што је одвајање панела, обезбедите да монитор не буде нагнут надолу више од -5 степени.
2. Не притискајте екран приликом подешавања угла монитора. Држите само оквир екрана.

Функција Adaptive-Sync

1. Функција Adaptive-Sync ради са DisplayPort/HDMI
2. Компатibilне графичке картице: Препоручена листа је следећа, а може се проверити и на www.AMD.com

Графичке картице

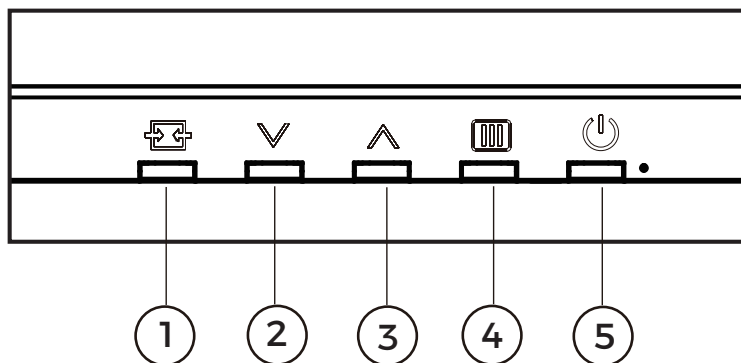
- Radeon™ RX Vega serija
- Radeon™ RX 500 serija
- Radeon™ RX 400 serija
- Radeon™ R9/R7 300 serija (осим R9 370/X, R7 370/X, R7 265)
- Radeon™ Pro Duo (2016)
- Radeon™ R9 Nano serija
- Radeon™ R9 Fury serija
- Radeon™ R9/R7 200 serija (осим R9 270/X, R9 280/X)

Procesori

- AMD Ryzen™ 7 2700U
- AMD Ryzen™ 5 2500U
- AMD Ryzen™ 5 2400G
- AMD Ryzen™ 3 2300U
- AMD Ryzen™ 3 2200G
- AMD PRO A12-9800
- AMD PRO A12-9800E
- AMD PRO A10-9700
- AMD PRO A10-9700E
- AMD PRO A8-9600
- AMD PRO A6-9500
- AMD PRO A6-9500E
- AMD PRO A12-8870
- AMD PRO A12-8870E
- AMD PRO A10-8770
- AMD PRO A10-8770E
- AMD PRO A10-8750B
- AMD PRO A8-8650B
- AMD PRO A6-8570
- AMD PRO A6-8570E
- AMD PRO A4-8350B
- AMD A10-7890K
- AMD A10-7870K
- AMD A10-7850K
- AMD A10-7800
- AMD A10-7700K
- AMD A8-7670K
- AMD A8-7650K
- AMD A8-7600
- AMD A6-7400K

Пodešavanje

Prečice na tastaturi



1	Izvor/Izlaz
2	Prethodno podešeni režim/✓
3	Osvetljenost/▲
4	Meni/Enter
5	Напајање

Meni/Enter

Притисните да бисте приказали OSD или потврдили избор.

Напајање

Притисните дугме за укључивање да бисте укључили монитор.

Пресет мод/✓

Када OSD није приказан, притисните тастер „✓“ да бисте отворили функцију Пресет мода, затим притисните тастер „✓“ или „▲“ да бисте изабрали Пресет мод.

Osvetljenost/▲

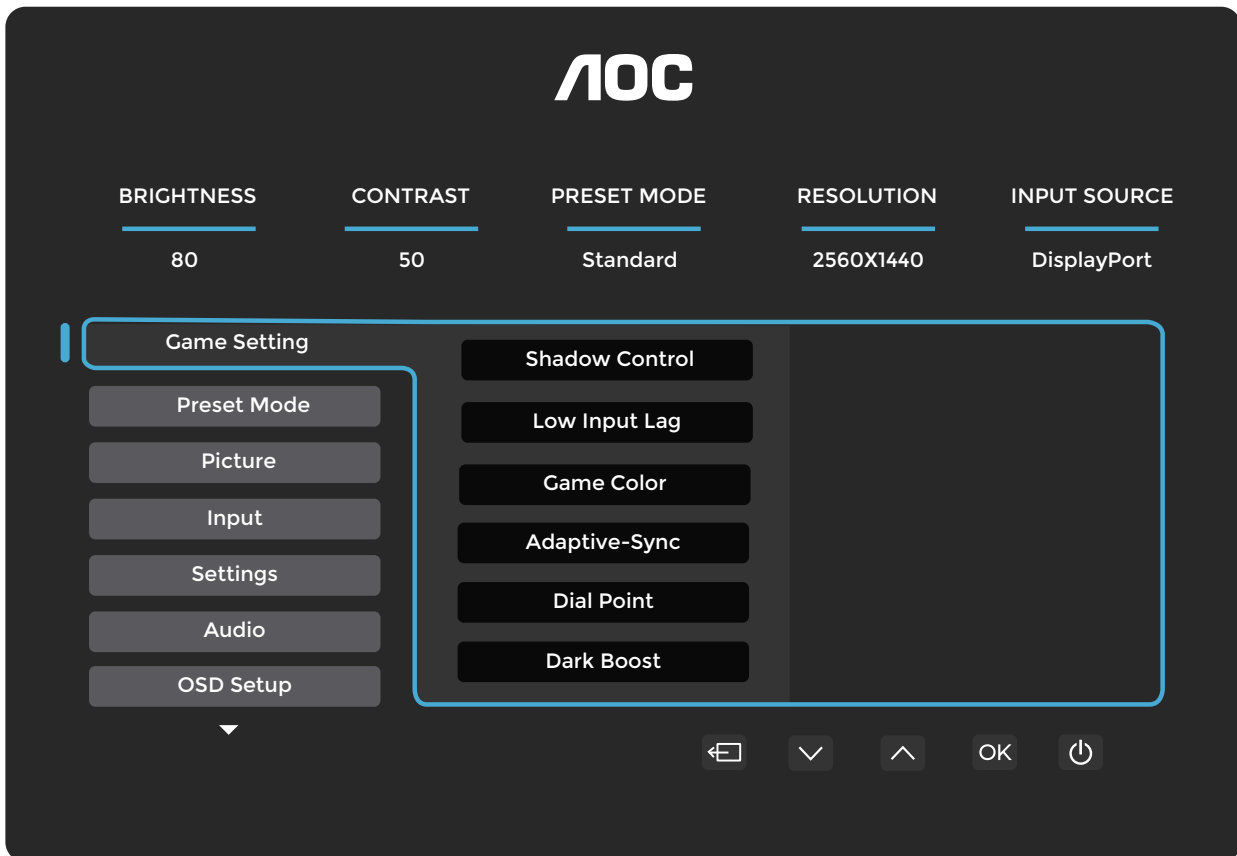
Када OSD није приказан, притисните тастер „▲“ да бисте отворили функцију осветљености, затим притисните тастер „▲“ или „▲“ да бисте подесили осветљеност.

Izvor/Izlaz

Када је OSD затворен, притискање дугмета Извор/Излаз активира функцију пречице за извор. Када је OSD мени активан, ово дугме служи као тастер за излаз (за напуштање OSD менија).

OSD подешавање

Основна и једноставна упутства за контролна дугмад.

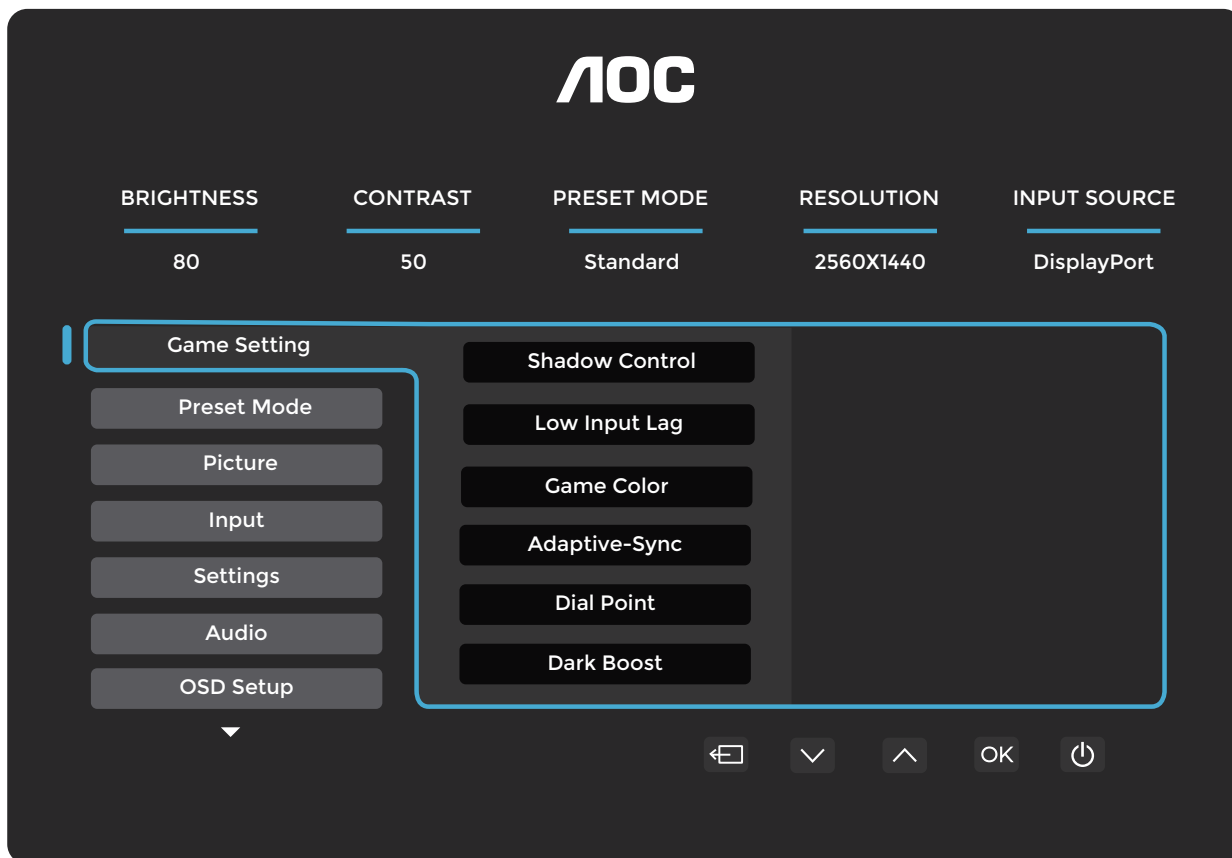


- 1). Притисните **MENU** дугме да бисте активирали OSD прозор.
- 2). Притисните **↓** или **↑** да бисте се кретали кроз функције. Када се жељена функција истакне, притисните **MENU** дугме / **OK** да је активирате. Притисните **↓** или **↑** да бисте се кретали кроз функције подменија. Када се жељена функција подменија истакне, притисните **MENU** дугме / **OK** да је активирате.
- 3). Притисните **↓** или **↑** да промените подешавања изабране функције. Притисните **←** / **→** да изађете. Ако желите да подесите неку другу функцију, поновите кораке 2-3.
- 4). Функција закључавања OSD-а: Да бисте закључали OSD, притисните и држите **MENU** тастер МЕНИ док је монитор искључен, а затим притисните **⏻** тастер за напајање да укључите монитор. Да бисте откључали OSD, притисните и држите **MENU** тастер МЕНИ док је монитор искључен, а затим притисните **⏻** тастер за напајање да укључите монитор.

Напомене:

- 1). Ако производ има само један улазни сигнал, ставка „Избор улаза“ је онемогућена за подешавање.
- 2). Ако је резолуција улазног сигнала нативна резолуција или Adaptive-Sync, ставка „Однос слике“ није важећа.

Подешавање за игре



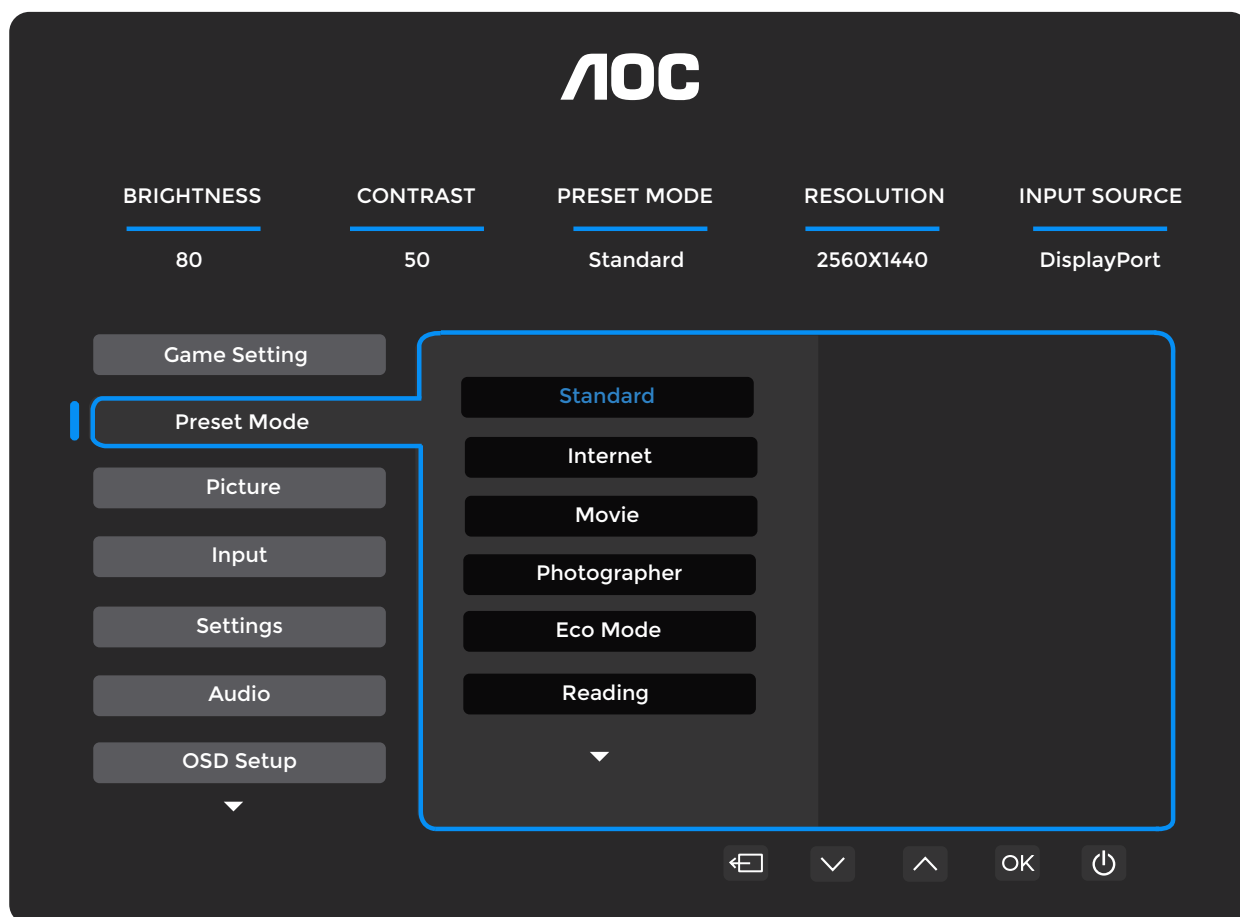
Контрола сенки	0-20	Подразумевана вредност контроле сенки је 0; корисник може подесити вредност од 0 до 20 ради повећања контраста и добијања јасније слике. Ако је слика превише тамна и детаљи нису јасно видљиви, подесите вредност од 0 до 20 ради добијања јасније слике.
Мали улазни лаг	On/Off (Uključeno/isključeno)	Искључи фрејм бафер да смањеш латенцију улаза.
Боја игре	0 ~ 20	Боја игре омогућава подешавање засићења у опсегу од 0 до 20 ради боље слике.
Adaptive-Sync	On/Off (Uključeno/isključeno)	Искључи или укључи Adaptive-Sync. Подсетник за рад Adaptive-Sync функције: Када је функција Adaptive-Sync укључена, у неким играчким окружењима може доћи до треперења.
Тачка бирања	Искључено / Укључено / Динамично	Функција „Тачка бирања“ поставља индикатор нишана у центар екрана како би помогла играчима да играју игре првог лица (FPS) са прецизним и тачним нишаном.
Dark Boost	Искључено / Ниво 1 / Ниво 2 / Ниво 3	Побољшава детаље на екрану у тамним или светлим областима, подешавајући осветљеност у светлим областима и спречавајући прекомерно засићење.
MBR	0 ~ 20	MBR (смањење замућења покрета) омогућава подешавање у опсегу од 0 до 20 ради смањења замућења покрета. Напомена: 1. MBR функција може бити подешена када је Adaptive-Sync искључен, а фреквенција освежавања ≥ 75 Hz. 2. Осветљеност екрана се смањује како вредност подешавања расте.
М В Р синхронизација	On/Off (Uključeno/isključeno)	Искључите или укључите MBR синхронизацију (Motion Blur Remove).
Овердрајв	Искључено / Слабо / Средње / Јако / Boost	Подесите време одзива. Напомена: 1. Ако корисник подеси Овердрајв на „Јако“, приказана слика може бити замућена. Корисници могу да подесе ниво Овердрајва или да га искључе према својим преференцама. 2. Функција „Boost“ је опциона када је Adaptive-Sync искључен, а фреквенција освежавања је ≥ 75 Hz. 3. Осветљеност екрана се смањује када је функција „Boost“ укључена.

Напомена:

- Када је „HDR режим“ у оквиру „Слика“ омогућен, ставке „Режим игре“, „Контрола сенки“ и „Боја игре“ се не могу подесити.
- Када је „HDR“ у оквиру „Слика“ омогућен, ставке „Режим игре“, „Контрола сенки“, „Dark Boost“, „Боја игре“, „MBR“ и „MBR Sync“ се не могу подесити. „Boost“ у оквиру „Overdrive“ није доступан.

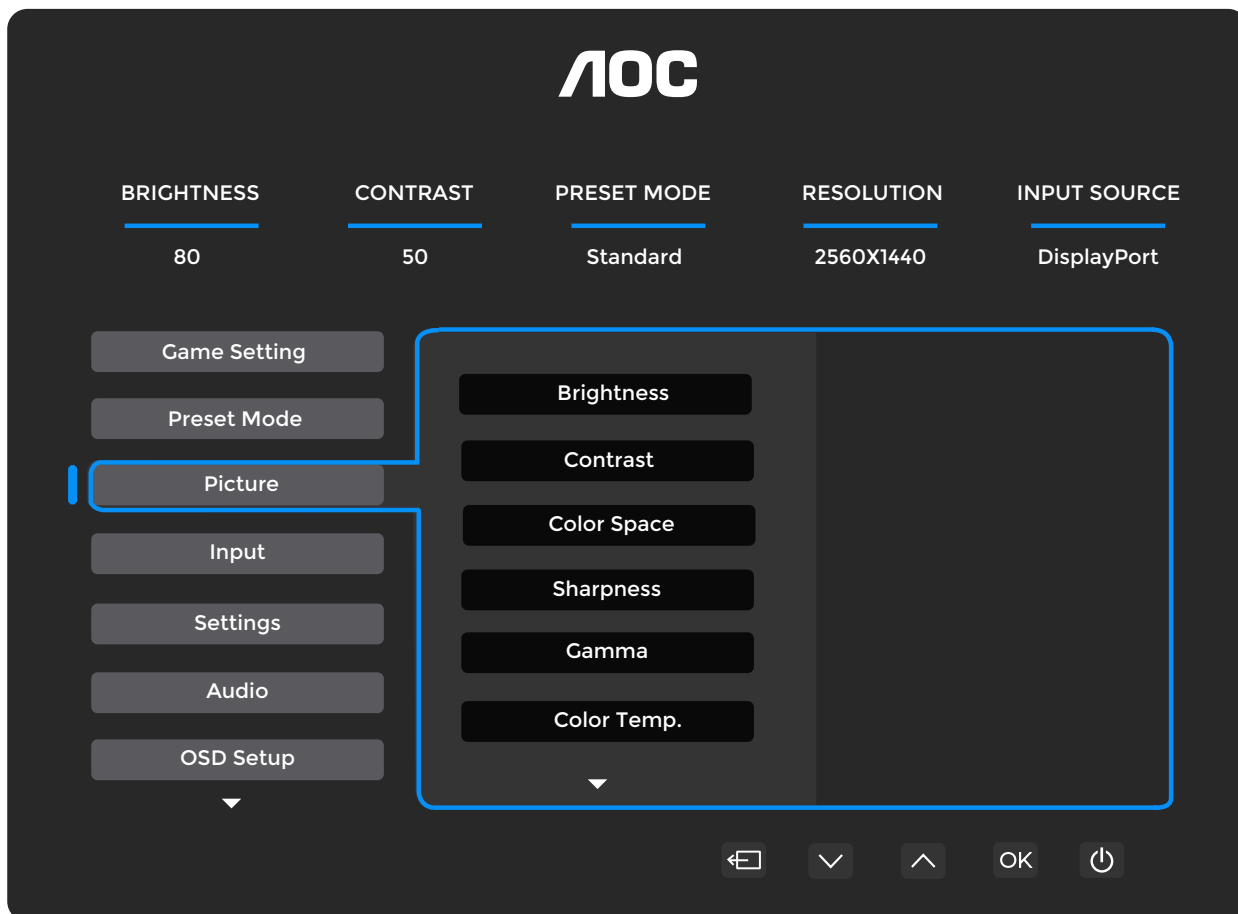
- 3). Када је „Простор боја“ у оквиру „Слика“ подешен на sRGB, ставке „Режим игре“, „Контрола сенки“, „Dark Boost“ и „Боја игре“ не могу да се подесе.

Унапред подешени режим



СТАНДАРД	Побољшава читљивост за одговарајуће веб и мобилне игре.
Интернет	Режим Интернета.
Филм	Режим филма.
Фотограф	Фотографски режим.
Еко режим	Еко режим
Читање	Режим читања.
HDR ефекат – Слика	Подесите HDR ефекат у складу са вашим захтевима коришћења.
HDR ефекат – Филм	
HDR ефекат – Игра	
Спорт	Режим спорта.
FPS	За играње FPS (шутери из првог лица) игара. Побољшава ниво црне боје у тамној теми.
RTS	За играње RTS (стратегије у реалном времену) игара. Побољшава квалитет слике.
Вожња	За играње игара вожње. Обезбеђује најбрже време одзива и високу засићеност боја.
Reset (Resetovanje) боје	Ресетујте боју на подразумевану вредност.

Picture (Slika)



Osvetljenost	0-100	Подешавање позадинског осветљења.
Контраст	0-100	Контраст са дигиталног регистра.
Простор боја	Нативни панел	Панел са стандардним простором боја.
	sRGB	Простор боја sRGB.
Sharpness (Oštrina)	0-100	Подешавање Sharpness (Oštrina).
Гама	1,8/2,0/2,2/2,4/2,6	Подешавање гаме.
Температура боје	Нативно	Подешавање нативне температуре боје из EEPROM-а.
	5000K	Подешавање температуре боје 5000K из EEPROM-а.
	6500K	Подешавање температуре боје 6500K из EEPROM-а.
	7500K	Подешавање температуре боје 7500K из EEPROM-а.
	8200K	Подешавање температуре боје 8200K из EEPROM-а.
	9300K	Подешавање температуре боје 9300K из EEPROM-а.
	11500K	Подешавање температуре боје 11500K из EEPROM-а.
	Кориснички дефинисано	Враћање температуре боје из EEPROM-а.
Црвена	0-100	Појачање Црвене из дигиталног регистра.

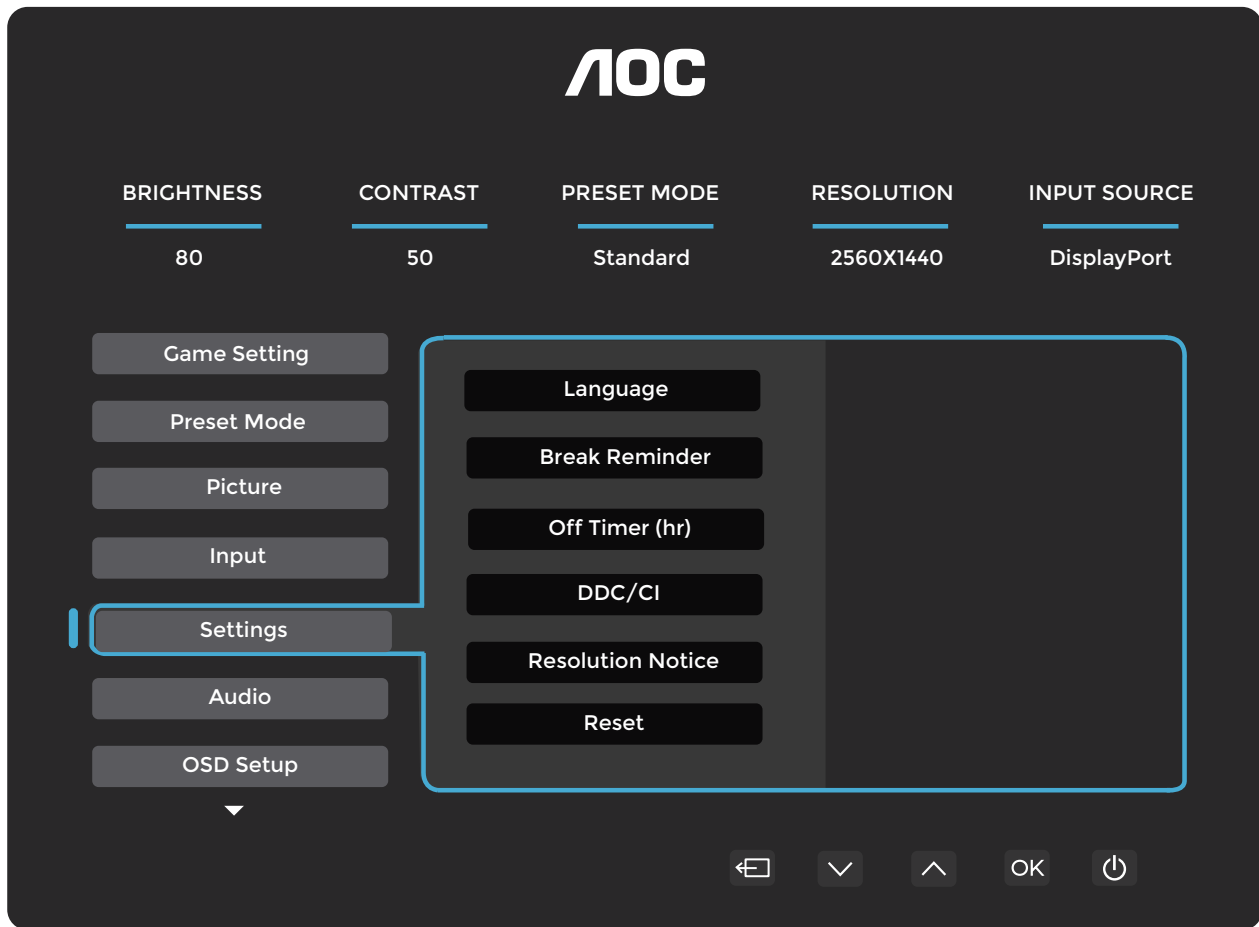
Зелена	0-100	Појачање Зелене из дигиталног регистра.
Плава	0-100	Појачање Плаве из дигиталног регистра.
DCR	Off (Искључено)	Искључити динамички однос контраста.
	Укључено	Укључити динамички однос контраста.
Јасна слика	Искључено/Слабо/Средње/ Јако	Подесите функцију Clear Vision
Однос слике	Пуно/Аспект/1:1	Изаберите однос слике за приказ.

Улаз



Аутоматски	Аутоматски изаберите извор улазног сигнала.
HDMI1	Изаберите извор улазног сигнала HDMI1.
HDMI2	Изаберите HDMI2 извор улазног сигнала.
DisplayPort	Изаберите извор улазног сигнала DisplayPort.

Подешавања



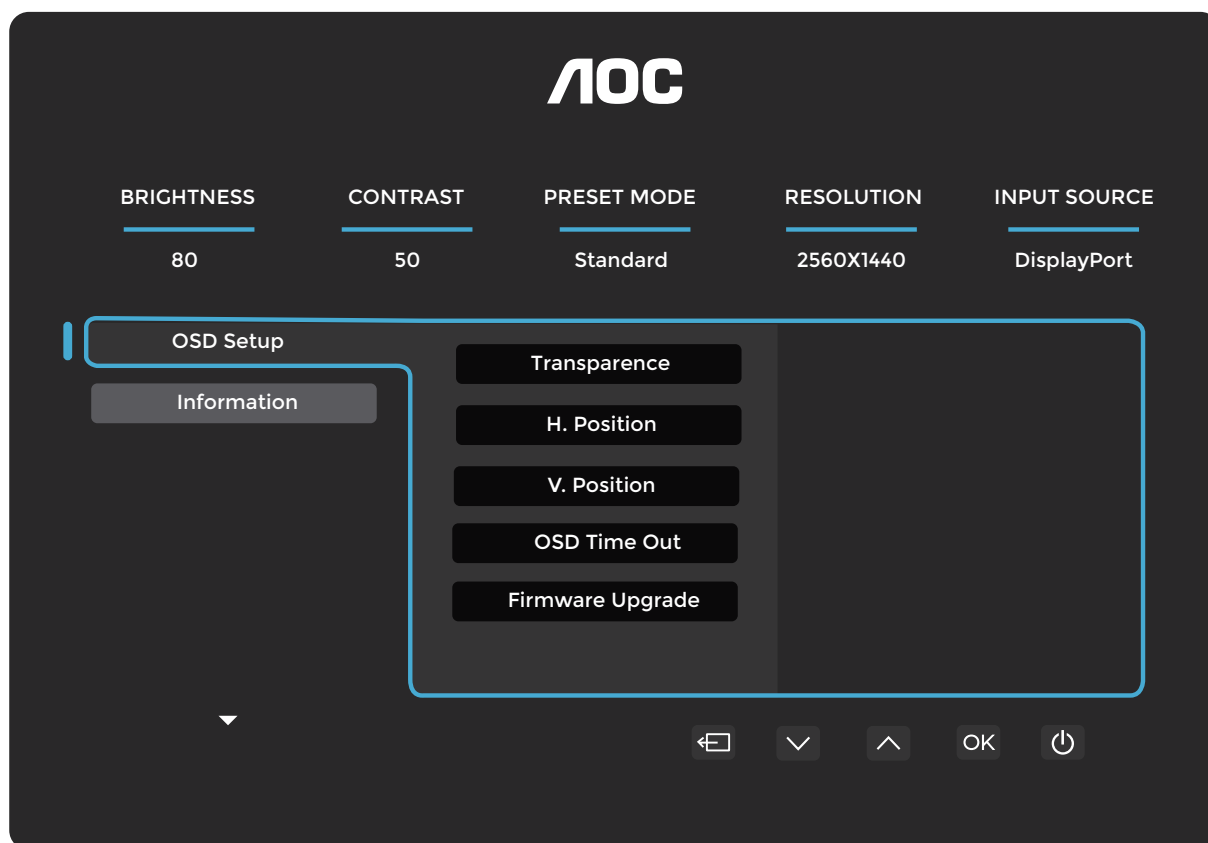
Језик		Изаберите језик OSD-а.
Подсетник за паузу	Isključeno/Uključeno	Подсетник за паузу ако корисник непрекидно ради више од 1 сата.
Тајмер искључења (h)	0-24	Изаберите време искључења напајања DC.
DDC/CI	Не / Да	Укључите или искључите подршку за DDC/CI.
Обавештење о резолуцији	On/Off (Uključeno/isključeno)	Порука о оптималној резолуцији.
Reset (Resetovanje)	Не / Да	Ресетујте мени на подразумеване вредности.
	ENERGY STAR® или Не	ENERGY STAR® доступан за одређене моделе

Аудио



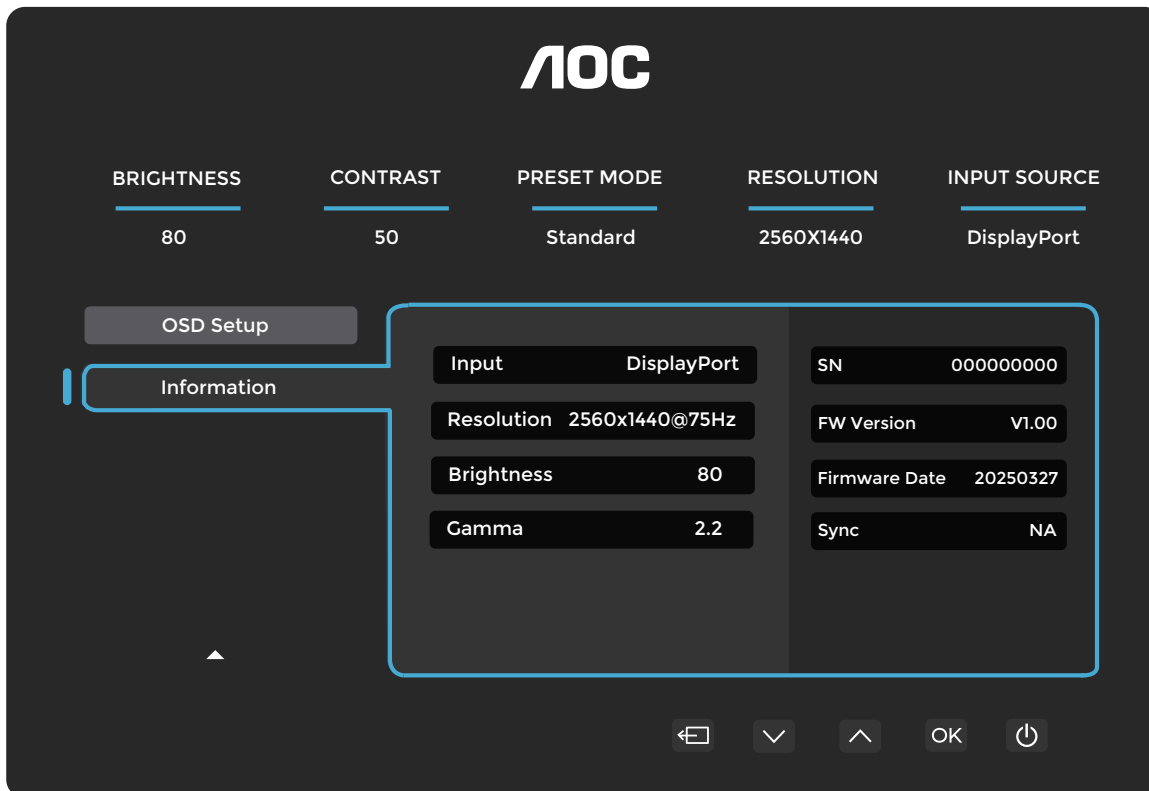
Јачина звука	0-100	Подешавање јачине звука.
Утишај	On/Off (Uključeno/ isključeno)	Утишајте звук.

OSD подешавање



Прозирност	0-100	Подесите прозирност OSD-а.
Х. позиција	0-100	Подесите хоризонталну позицију OSD-а.
Позиција	0-100	Подесите вертикалну позицију OSD-а.
Истек времена OSD-а	5-120	Подесите истек времена OSD-а.
Надоградња фирмвера	Не / Да	Надоградите фирмвер преко USB-а.

Information (Informacije)



LED индикатор

Статус	Боја LED-а
Режим пуне снаге	Бела
Режим активног искључења	Наранџаста

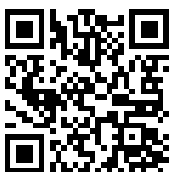
Отклањање проблема

Проблем и питање	Могућа решења
LED индикатор напајања није укључен	Уверите се да је тастер за укључивање укључен и да је кабл за напајање правилно прикључен у уземљену електричну утичницу и у монитор.
Нема слике на екрану	<ul style="list-style-type: none"> ● Да ли је кабл за напајање правилно прикључен? Проверите прикључак кабла за напајање и напајање. ● Да ли је видео кабл правилно прикључен? (Повезано помоћу HDMI кабла) Проверите прикључак HDMI кабла. (Повезано помоћу DisplayPort кабла) Проверите прикључак DisplayPort кабла. * HDMI/DisplayPort улаз није доступан на сваком моделу. ● Ако је напајање укључено, поново покрените рачунар да бисте видели почетни екран (екран за пријаву). Ако се појави почетни екран (екран за пријаву), покрените рачунар у одговарајућем режиму (безбедни режим за Windows 7/8/10) и затим промените фреквенцију видео картице. (Погледајте „Постављање оптималне резолуције“) Ако се почетни екран (екран за пријаву) не појави, обратите се сервисном центру или вашем дилеру. ● Можете ли видети „Улаз није подржан“ на екрану? Ову поруку можете видети када сигнал са видео картице пређе максималну резолуцију и фреквенцију коју монитор може правилно обрадити. Подесите максималну резолуцију и фреквенцију коју монитор може правилно обрадити. ● Уверите се да су инсталирани АОС драјвери за монитор.
Слика је замућена и појављује се проблем сенчења или привидних слика	Подесите контроле контраста и осветљености. Притисните тастер за брзо подешавање (AUTO) ради аутоматског подешавања. Уверите се да не користите продужни кабл или прекидач. Препоручујемо да монитор директно прикључите на излазни конектор видео картице на задњој страни.
Слика скаче, трепери или се појављује таласасто шарење на слици	Померите електричне уређаје који могу изазивати електромагнетне сметње што даље од монитора. Користите максималну фреквенцију освежавања коју ваш монитор подржава на резолуцији коју користите.
Монитор је заглављен у активном режиму искључења.	Преклопник напајања рачунара треба да буде у положају УКЉУЧЕНО. Видео картица рачунара мора бити чврсто убацена у свој слот. Уверите се да је видео кабл монитора правилно повезан са рачунаром. Проверите видео кабл монитора и уверите се да ниједан пин није савијен. Проверите да ли ваш рачунар ради тако што ћете притиснути CAPS LOCK тастер на тастатури и посматрати CAPS LOCK LED. LED лампица треба да се упали или угаси након притиска на CAPS LOCK тастер.
Недостаје једна од примарних боја (ЦРВЕНА, ЗЕЛЕНА или ПЛАВА).	Проверите видео кабл монитора и уверите се да ниједан пин није оштећен. Уверите се да је видео кабл монитора правилно повезан са рачунаром.
Слика на екрану није центрирана или није правилно величине.	Подесите H-позицију и V-позицију или притисните тастер за аутоматско подешавање (AUTO).
Слика има грешке у бојама (бела боја не изгледа бело).	Подесите RGB боју или изаберите жељену температуру боје.
Хоризонталне или вертикалне сметње на екрану.	Користите режим искључивања Windows 7/8/10/11 за подешавање CLOCK и FOCUS. Притисните тастер за брзо подешавање (AUTO) ради аутоматског подешавања.
Regulation & Service	Молимо погледајте информације о регулативи и сервису које се налазе у CD упутству или на www.aoc.com (да бисте пронашли модел који сте купили у вашој земљи и информације о регулативи и сервису на страници за подршку).

Спецификације

Опште спецификације

Панел	Назив модела	Q27P4U		
	Систем управљања	TFT бојни LCD		
	Видљива површина слике	68,5 cm дијагонала		
	Пикселски размак	0.2331mm(H) x 0. 2331mm (V)		
	Боје приказа	16,7M		
Остало	Horizontalni opseg skeniranja	30–230kHz		
	Величина хоризонталног скенирања (максимум)	596,736mm		
	Опсег вертикалног скенирања	48–120 Hz		
	Вертикална величина скенирања (максимална)	335,664 mm		
	Оптимална предподешена резолуција	2560x1440@60Hz		
	Максимална резолуција	2560x1440@120Hz		
	Плуг & Плеј	VESA DDC2B/CI		
	Извор напајања	100-240V~, 50/60Hz, 1.5A		
	Потрошња електричне енергије	Типична (подразумевана осветљеност и контраст)	27W	
		Макс. (осветљеност = 100, контраст = 100)	≤91W	
		Режим мировања	≤0.3W	
	Одвођење топлоте	Нормалан рад	92,15 BTU/h (тип.)	
		Сан (режим мировања)	<1,02 BTU/h	
Режим искључења		<1,02 BTU/h		
Режим искључења (AC прекидач)		0 BTU/hr		
Физичке карактеристике	Тип конектора	HDMIx2/DisplayPort/USB C/USBx3/USB Upstream/Слушалице		
	Тип сигналног кабла	Демонтабилно		
	Уграђени звучници	2Wx2		
Еколошки услови	Temperatura	Радни	0°C~40°C	
		Нерадни	-25°C~55°C	
	Vlažnost	Радни	10%~85% (non-Condensing)	
		Нерадни	5%~93% (non-Condensing)	
	Надморска висина	Радни	0 м ~ 5000 м (0 фт ~ 16404 фт)	
		Нерадни	0 м ~ 12192 м (0 фт ~ 40000 фт)	

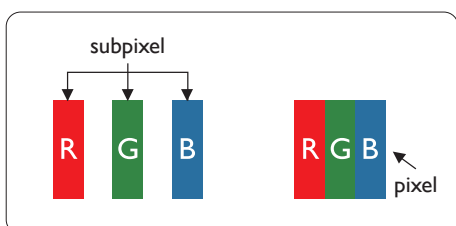


Политика АОС-а у вези са грешкама пиксела на панелима монитора

АОС тежи да испоручи производе највишег квалитета. Користимо неке од најнапреднијих производних процеса у индустрији и примењујемо строгу контролу квалитета. Међутим, грешке пиксела или подпиксела на панелима монитора који се користе у мониторима понекад су неизбежне.

Ниједан произвођач не може гарантовати да ће сви панели бити слободни од грешака пиксела, али АОС гарантује да ће сваки монитор са неприхватљивим бројем грешака бити поправљен или замењен у оквиру гаранције. Ова напомена објашњава различите врсте грешака пиксела и дефинише прихватљиве нивое грешака за сваку врсту. Да би монитор имао право на поправку или замену у оквиру гаранције, број грешака пиксела на панелу монитора мора да премаши ове прихватљиве нивое. На пример, највише 0,0004 % подпиксела на монитору може бити неисправно.

Поред тога, АОС поставља још строже стандарде квалитета за одређене врсте или комбинације грешака пиксела које су уочљивије од других. Ова политика важи широм света.



Пиксели и субпиксели

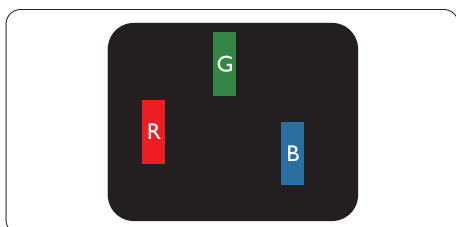
Пиксел, или елемент слике, састоји се од три субпиксела у примарним бојама – црвеној, зеленој и плавој. Велики број пиксела заједно чини слику. Када су сва три субпиксела пиксела укључена, три обојена субпиксела заједно изгледају као један бео пиксел. Када су сва три субпиксела искључена, заједно изгледају као један црни пиксел. Остале комбинације укључених и искључених субпиксела приказују се као појединачни пиксели других боја.

Врсте грешака пиксела

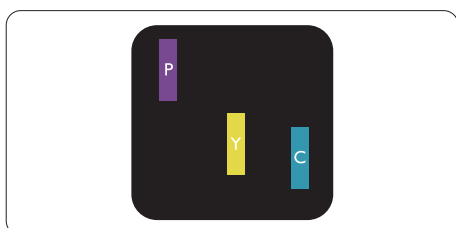
Грешке пиксела и субпиксела се на екрану манифестују на различите начине. Постоје две категорије грешака пиксела и неколико врста грешака субпиксела у оквиру сваке категорије.

Грешке светле тачке

Грешке светле тачке се појављују као пиксели или субпиксели који су увек укључени или „упаљени“. Другим речима, светла тачка је субпиксел који се истиче на екрану када монитор приказује тамну слику. Постоје следеће врсте грешака светле тачке.



Један укључен црвени, зелени или плави субпиксел.



Два суседна укључена субпиксела:

- Red + Blue = Purple
- Red + Green = Yellow
- Green + Blue = Cyan (Light Blue)



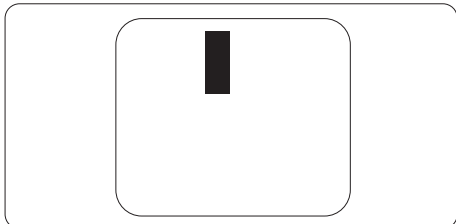
Три суседна осветљена потпиксела (један бели пиксел).

Напомена

Црвена или плава светла тачка мора бити више од 50 процената светлија од суседних тачака, док зелена светла тачка мора бити 30 процената светлија од суседних тачака.

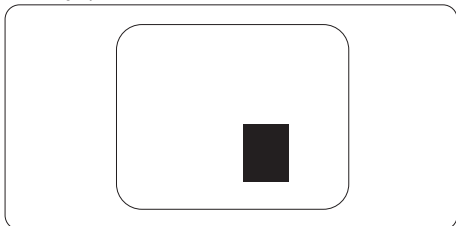
Грешке црних тачака

Грешке црних тачака појављују се као пиксели или потпиксели који су увек тамни или „искључени“. То значи да се тамна тачка издваја на екрану када монитор приказује светлу слику. Ово су врсте грешака црних тачака.



Близина грешака пиксела

Будући да грешке пиксела и потпиксела истог типа које су једна поред друге могу бити упадљивије, АОС такође наводи толеранције за близину грешака пиксела.



Толеранције грешака пиксела

Да би монитор имао право на поправку или замену због грешака пиксела током гаранционог периода, панел монитора АОС мора имати грешке пиксела или потпиксела које премашују толеранције наведене у веб мануалу.

МАНЕ У ВИДУ СВЕТЛИХ ТАЧАКА	ПРИХВАТЉИВ НИВО
1 осветљени потпиксел	2
2 суседна осветљена потпиксела	1
3 суседна осветљена потпиксела (један бео пиксел)	0
Растојање између две мане у виду светлих тачака*	$\geq 15\text{mm}$
Укупан број мане у виду светлих тачака свих врста	2
МАНЕ У ВИДУ ТАМНИХ ТАЧАКА	ПРИХВАТЉИВ НИВО
1 тамни потпиксел	5 или мање
2 суседна тамна потпиксела	2 или мање
3 суседна тамна потпиксела	≤ 1
Растојање између две мане у виду тамних тачака*	$\geq 15\text{mm}$
Укупан број мане у виду тамних тачака свих врста	5 или мање
УКУПАН БРОЈ МАНЕ У ВИДУ ТАЧАКА	ПРИХВАТЉИВ НИВО
Укупан број стално светлих или црних тачака свих типова	5 или мање

Напомена

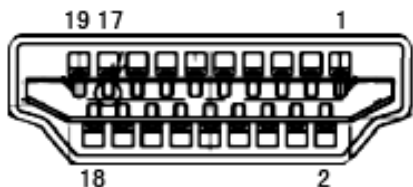
*: један или два суседна дефекта потпиксела = један тачкасти дефект.

Унапред подешени режими приказа

СТАНДАРД	РЕЗОЛУЦИЈА (± 1 Hz)	ХОРИЗОНТАЛНА ФРЕКВЕНЦИЈА (kHz)	ВЕРТИКАЛНА ФРЕКВЕНЦИЈА (Hz)
VGA	640x480@60Hz	31.469	59.94
	640x480@67Hz	35	66.667
	640x480@72Hz	37.861	72.809
	640x480@75Hz	37.500	75.000
DOS РЕЖИМ	720x400@70Hz	31.469	70.087
IBM MODE	720x400@70Hz	31.469	70.087
SVGA	800x600@56Hz	35.156	56.25
	800x600@60Hz	37.879	60.317
	800x600@72Hz	48.077	72.188
	800x600@75Hz	46.875	75
	832x624@75Hz	49.725	74.551
XGA	1024x768@60Hz	48.363	60.004
	1024x768@70Hz	56.476	70.069
	1024x768@75Hz	60.023	75.029
SXGA	1280x1024@60Hz	63.981	60.020
	1280x1024@75Hz	79.976	75.025
WSXG	1280x1024@60Hz	63.981	60.02
	1280x1024@75Hz	79.976	75.025
Full HD	1920x1080@60Hz	67.5	60
QHD	2560x1440@60Hz	88.86	60
	2560x1440@100Hz	151	100
	2560x1440@120Hz	178.201	120.001

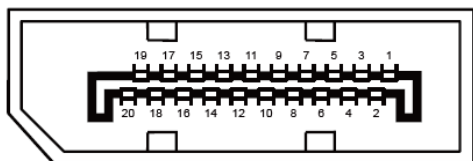
Napomena: Prema VESA standardu, može doći do određene greške (± 1 Hz) prilikom izračunavanja brzine osvežavanja (frekvencije polja) različitih operativnih sistema i grafičkih kartica. Da bi se poboljšala kompatibilnost, nominalna brzina osvežavanja ovog proizvoda je zaokružena. Pogledajte stvarni proizvod.

Додела пинова



Кабл за сигнал боје са 19 пинова

Број пина	Назив сигнала	Број пина	Назив сигнала	Број пина	Назив сигнала
1.	TMDS Data 2+	9.	TMDS Data 0-	17.	DDC/CEC uzemljenje
2.	TMDS Data 2 штит	10.	TMDS Clock +	18.	+5V напајање
3.	TMDS Data 2-	11.	Заштита TMDS такта	19.	Откривање прикључења под напоном
4.	TMDS податак 1+	12.	TMDS такт-		
5.	Заштита TMDS податка 1	13.	CEC		
6.	TMDS податак 1-	14.	Rezervisano (N.C. na uređaju)		
7.	TMDS податак 0+	15.	SCL		
8.	Заштита TMDS податка 0	16.	SDA		



20-пинови кабл за сигнал боје

Пин бр.	Назив сигнала	Пин бр.	Назив сигнала
1	ML_Lane 3 (n)	11	GND
2	GND	12	ML_Lane 0 (p)
3	ML_Lane 3 (p)	13	CONFIG1
4	ML_Lane 2 (n)	14	CONFIG2
5	GND	15	AUX_CH(p)
6	ML_Lane 2 (p)	16	GND
7	ML_Lane 1 (n)	17	AUX_CH(n)
8	GND	18	Откривање прикључења под напоном
9	ML_Lane 1 (p)	19	Враћање DP_PWR
10	ML_Lane 0 (n)	20	DP_PWR

Плуг & Плеј

Плуг & Плеј DDC2B функција

Овај монитор је опремљен VESA DDC2B могућностима у складу са VESA DDC стандардом. Омогућава монитору да обавести хост систем о свом идентитету и, у зависности од нивоа коришћеног DDC-а, пренесе додатне информације о својим могућностима приказа.

DDC2B је двосмерни канал за пренос података заснован на I2C протоколу. Хост може захтевати EDID информације преко DDC2B канала.

HDMI[®]
HIGH-DEFINITION MULTIMEDIA INTERFACE