

HASZNÁLATI UTASÍTÁS



24P4U MONITOR

[AOC.COM](https://www.aoc.com)

©2025 AOC. All rights reserved
Version: A01

AOC

Biztonság	1
Nemzeti előírások	1
Áramellátás	2
Telepítés	3
Tisztítás.....	4
Egyéb	5
Beállítás.....	6
A doboz tartalma.....	6
Állvány és talp beállítása	7
A nézési szög beállítása.....	8
A monitor csatlakoztatása.....	9
Fali rögzítés.....	10
Adaptive-Sync funkció	11
Beállítás.....	12
Gyorsgombok.....	12
OSD beállítás.....	13
Játék beállítás	14
Előre beállított mód.....	15
Kép	16
Képbeállítás.....	18
Bemenet	19
Beállítások	20
Ki / Be.....	20
Hang.....	21
OSD-beállítás.....	22
Információ.....	23
LED jelzőfény	24
Hibaelhárítás	25
Műszaki adatok	26
Általános műszaki adatok	26
Az AOC monitorok panel pixelhiba szabályzata	27
Előre beállított kijelzőmódok	29
Tűk kiosztása.....	30
Plug and Play	31

Biztonság

Nemzeti előírások

A következő alfejezetek ismertetik a jelen dokumentumban alkalmazott nemzeti előírásokat.

Megjegyzések, Figyelmeztetések és Veszélyek

A kézikönyvben a szövegrészek mellett ikonok jelenhetnek meg, és a szöveg félkövér vagy dőlt betűtípussal van nyomtatva. Ezek a szövegrészek megjegyzések, figyelmeztetések és veszélyek, amelyeket az alábbiak szerint használnak:



MEGJEGYZÉS: A MEGJEGYZÉS fontos információt tartalmaz, amely segíti a számítógérendszer hatékonyabb használatát.





FIGYELMEZTETÉS: A FIGYELMEZTETÉS hardverkárosodás vagy adatvesztés veszélyére hívja fel a figyelmet, és útmutatást ad a probléma elkerülésére.





VESZÉLY: A VESZÉLY testi sérülés veszélyét jelzi, és útmutatást ad a probléma elkerülésére. Néhány veszélyfigyelmeztetés eltérő formátumban jelenhet meg, és előfordulhat, hogy nem társul hozzá ikon. Ilyen esetekben a figyelmeztetés konkrét megjelenítését a szabályozó hatóság írja elő.


Áramellátás

 A monitort kizárólag a címkén feltüntetett típusú áramforrásról szabad üzemeltetni. Ha nem biztos az otthonában rendelkezésre álló áram típusában, kérje ki kereskedője vagy a helyi áramszolgáltató tanácsát.

 A monitor háromágú, földelt csatlakozóval van felszerelve, amely harmadik (földelő) érintkezővel rendelkezik. Ez a csatlakozó biztonsági okokból kizárólag földelt aljzatba illeszthető. Ha a konnektor nem alkalmas a háromvezetékes dugasz csatlakoztatására, kérje villanyszerelő segítségét a megfelelő konnektor felszereléséhez, vagy használjon adaptert a készülék biztonságos földeléséhez. Ne semmisítse meg a földelt dugasz biztonsági funkcióját.

 Villámlás idején, vagy ha hosszabb ideig nem használja a készüléket, húzza ki a csatlakozót a konnektorból. Ez megvédi a monitort a feszültségingadozás okozta károsodástól.

 Ne terhelje túl a hosszabbítókat és elosztókat. A túlterhelés tűz- vagy áramütésveszélyt okozhat.

 A megfelelő működés érdekében a monitort csak UL tanúsítvánnyal rendelkező számítógépekkel használja, amelyek 100–240 V AC, min. 5 A jelöléssel ellátott, megfelelően konfigurált aljzatokkal rendelkeznek.

 A fali aljzatot a készülék közelében kell felszerelni, és könnyen hozzáférhetőnek kell lennie.

Telepítés

! Ne helyezze a monitort instabil kocsira, állványra, állványlábba, konzolra vagy asztalra. Ha a monitor leesik, személyi sérülést okozhat, és súlyos károkat okozhat a termékben. Csak a gyártó által ajánlott vagy a termékkel együtt értékesített kocsit, állványt, állványlábakat, konzolt vagy asztalt használjon. Kövesse a gyártó utasításait. Kövesse a termék telepítési utasításait, és használja a gyártó által ajánlott szerelési tartozékokat. A termék és a kocsi kombinációját óvatosan kell mozgatni.

! Soha ne nyomjon semmilyen tárgyat a monitor házában található nyílásba. Ez károsíthatja az áramköri elemeket, ami tüzet vagy áramütést okozhat. Soha ne öntsön folyadékot a monitorra.

! Ne helyezze a termék elülső részét a padlóra.

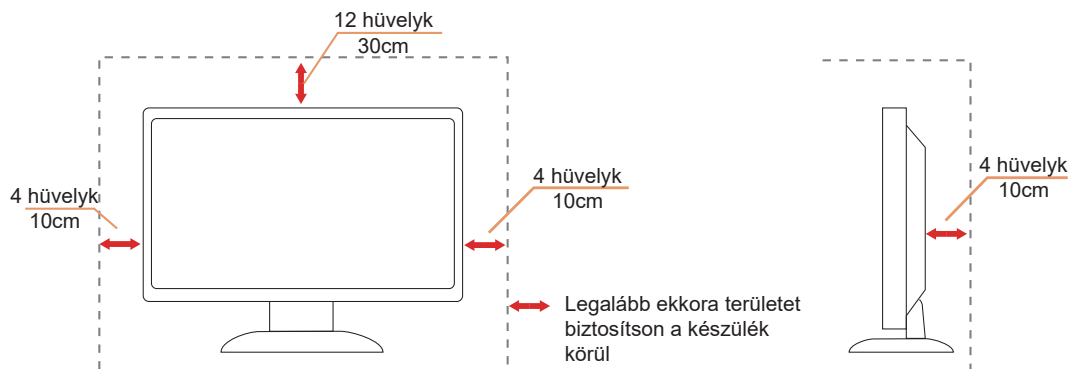
! Ha a monitort falra vagy polcra szereli, használjon a gyártó által jóváhagyott szerelőkészletet, és kövesse annak utasításait.

! Hagyjon elegendő helyet a monitor körül az alábbi ábra szerint. Ellenkező esetben a levegőáramlás nem lesz megfelelő, ami túlmelegedést, tüzet vagy a monitor károsodását okozhatja.

! A lehetséges károk, például a panel leválása a keretről elkerülése érdekében ügyeljen arra, hogy a monitor lefelé történő dőlése ne haladja meg az -5 fokot. Ha az -5 fokos lefelé dőlést meghaladja, a monitor károsodása nem tartozik a jótállás hatálya alá.

Az alábbi ábra mutatja a javasolt szellőzőterületeket a monitor körül, amikor azt falra vagy állványra szerelik:

Állvánnyal felszerelve



Tisztítás


⚠ A készülékházat rendszeresen tisztítsa vízzel enyhén nedves, puha ruhával.

⚠ Tisztításkor használjon puha pamut- vagy mikroszálas kendőt. A kendő legyen nedves és majdnem száraz; ne engedje, hogy folyadék jusson a készülék belsejébe.



⚠ Kérjük, a termék tisztítása előtt húzza ki a tápkábelt.


Egyéb


 Ha a termék szokatlan szagot, hangot vagy füstöt bocsát ki, AZONNAL húzza ki a tápkábelt, és forduljon Szervizközpont-hoz.

 Győződjön meg róla, hogy a szellőzőnyílások nincsenek eltakarva asztal vagy függöny által.

 Ne tegye ki az LCD-monitort erős rezgésnek vagy nagy ütésnek működés közben.

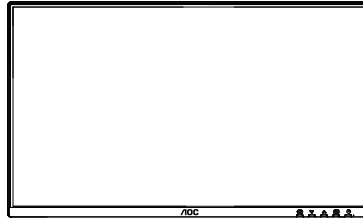
 Ne üsse meg, és ne ejtse le a monitort működés vagy szállítás közben.

 A tápkábeleknek biztonsági tanúsítvánnyal kell rendelkezniük. Németországban H03VV-F, 3G, 0,75 mm² vagy jobb típusú tápkábelt kell használni. Más országokban a megfelelő típusokat kell alkalmazni.

 A fülhallgatók és fejhallgatók túlzott hangnyomása halláskárosodást okozhat. Az equalizer maximálisra állítása növeli a fülhallgatók és fejhallgatók kimeneti feszültségét, ezáltal a hangnyomásszintet.

Beállítás

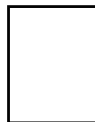
A doboz tartalma



Monitor



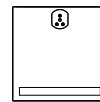
Quick Start Guide



Warranty Card



Stand



Base



Power Cable



HDMI Cable



DisplayPort Cable



D-SUB Cable



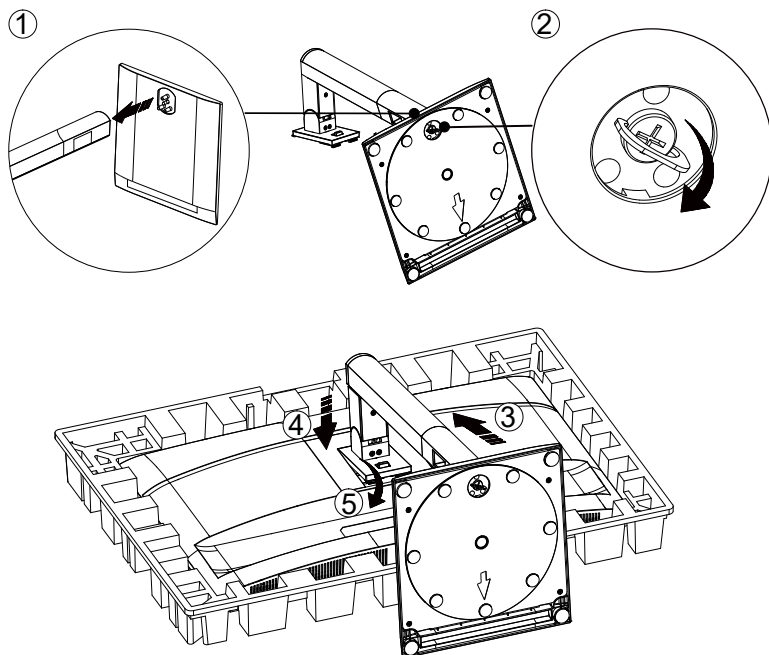
Audio Cable

* Nem minden jelkábel kerül biztosításra minden országban és régióban. Kérjük, a helyi kereskedőnél vagy az AOC helyi irodájánál érdeklődjön a megerősítésért.

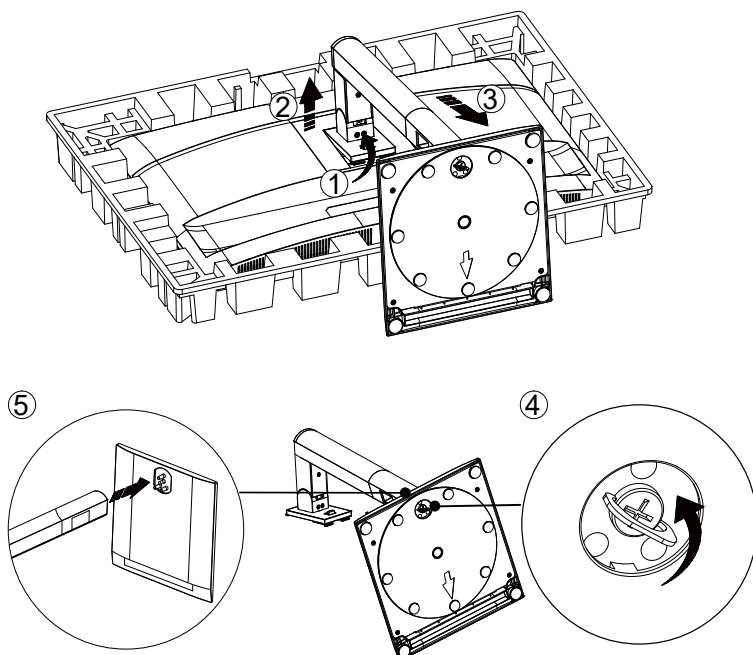
Állvány és talp beállítása

Kérjük, az alábbi lépések szerint szerelje fel vagy távolítsa el a talpat.

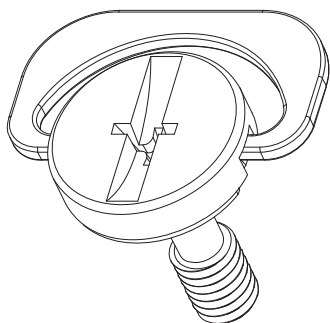
Beállítás:



Eltávolítás:



Talpcsavar specifikációja: M6*17 mm (hatékony menet 5,5 mm)



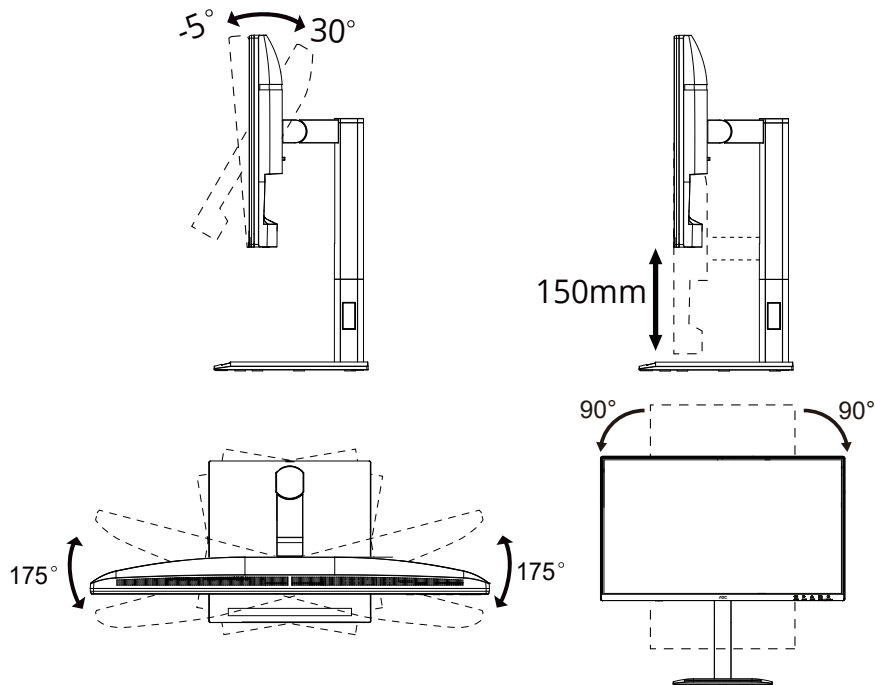
 **MEGJEGYZÉS:** A kijelző kialakítása eltérhet a beműtatottaktól.

A nézési szög beállítása

A legjobb megtekintési élmény érdekében javasolt, hogy a felhasználó biztosítsa, hogy az egész arca látható legyen a kijelzőn, majd személyes preferencia alapján állítsa be a monitor szögét.

Fogja meg az állványt, hogy a monitor ne boruljon fel a szög módosítása közben.

A monitort az alábbi módon állíthatja be:



MEGJEGYZÉS:

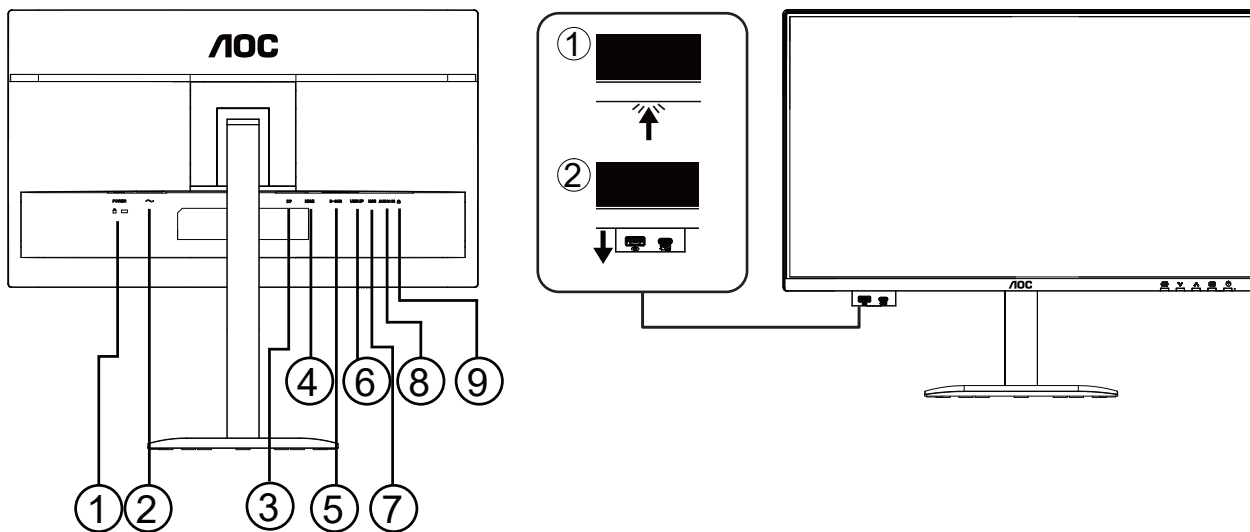
Ne érintse meg az LCD képernyőt a szög módosítása közben. Az LCD-képernyő megérintése károsodást okozhat.

⚠ Figyelmeztetés

- A kijelző esetleges károsodásának, például a panel leválásának elkerülése érdekében ügyeljen arra, hogy a monitor ne hajoljon lefelé -5 foknál nagyobb mértékben.
- Ne nyomja meg a képernyőt a monitor dőlésszögének állítása közben. Csak a keretet fogja meg.

A monitor csatlakoztatása

Kábelcsatlakozások a monitor és a számítógép hátoldalán:



1. AC kapcsoló
2. Áramellátás
3. DisplayPort
4. HDMI
5. D-SUB
6. USB Upstream
7. USB3.2 Gen1x2
8. AUDIO IN
9. Fülhallgató
10. USB3.2 Gen1 downstream + töltés
11. USB C

Csatlakozás a számítógéphez

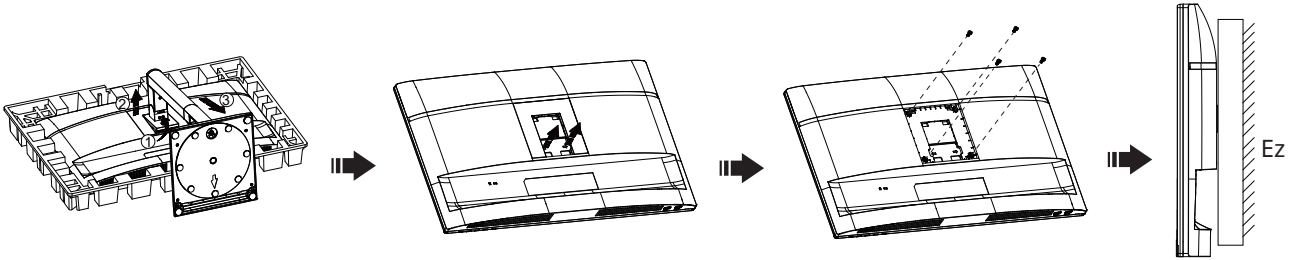
1. Csatlakoztassa szilárdan a tápkábelt a kijelző hátoldalához.
2. Kapcsolja ki a számítógépét, és húzza ki a tápkábelét.
3. Csatlakoztassa a kijelző jelkábelét a számítógép hátoldalán található videocsatlakozóhoz.
4. Csatlakoztassa a számítógép és a kijelző tápkábelét egy közeli konnektorba.
5. Kapcsolja be a számítógépet és a kijelzőt.

Ha a monitor képet jelenít meg, a telepítés befejeződött. Ha nem jelenít meg képet, kérjük, tekintse meg a Hibaelhárítást.

A berendezés védelme érdekében mindig kapcsolja ki a számítógépet és az LCD-monitorot, mielőtt csatlakoztatná őket.

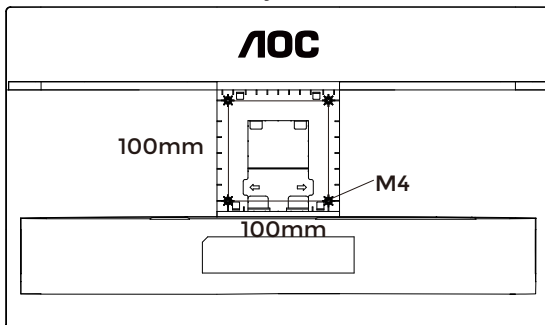
Fali rögzítés

Előkészületek az opcionális falirögzítőkar felszereléséhez.

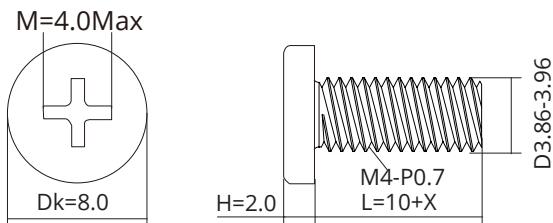



a monitor egy külön megvásárolható falirögzítőkarra szerelhető fel. A művelet megkezdése előtt áramtalanítsa a készüléket. Kövesse az alábbi lépéseket:

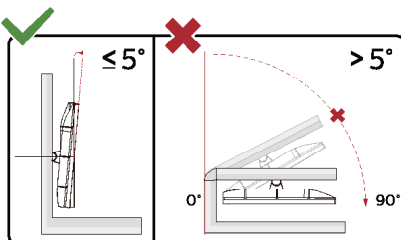
1. Távolítsa el az állványt.
2. Szerelje össze a falirögzítőkart a gyártó utasításai szerint.
3. Helyezze a falirögzítőkart a monitor hátoldalára. Igazítsa össze a kar és a monitor hátoldalán lévő furatokat.
4. Helyezze be a 4 csavart a furatokba, majd húzza meg őket.
5. Csatlakoztassa újra a kábeleket. A falirögzítőkar falra szereléséhez kövesse az opcionális falirögzítőkar használati útmutatójában található utasításokat.



A falra szerelhető csavarok specifikációja: M4*(10+X) mm, (X = a falra szerelhető konzol vastagsága)



 **Megjegyzés:** Nem minden modell rendelkezik VESA szerelési csavarfuratokkal, kérjük, ellenőrizze a kereskedőnél vagy az AOC hivatalos osztályánál. A falra szereléshez mindig vegye fel a kapcsolatot a gyártóval.



* A kijelző kialakítása eltérhet a képen láthatótól.

FIGYELMEZTETÉS:

1. A kijelző esetleges károsodásának, például a panel leválásának elkerülése érdekében ügyeljen arra, hogy a monitor ne hajoljon lefelé -5 foknál nagyobb mértékben.
2. Ne nyomja meg a képernyőt a monitor dőlésszögének állítása közben. Csak a keretet fogja meg.

Adaptive-Sync funkció

1. Az Adaptive-Sync funkció DisplayPort/HDMI kapcsolaton működik.
2. Kompatibilis grafikus kártyák: Az ajánlott lista az alábbi, további információkért látogasson el a www.AMD.com oldalra.

Grafikus kártyák

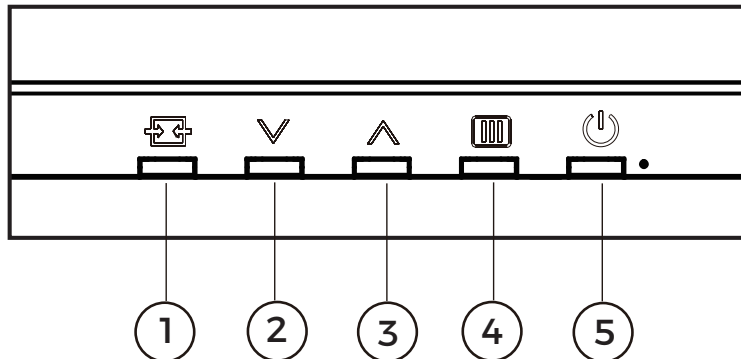
- Radeon™ RX Vega sorozat
- Radeon™ RX 500 sorozat
- Radeon™ RX 400 sorozat
- Radeon™ R9/R7 300 sorozat (kivéve R9 370/X, R7 370/X, R7 265)
- Radeon™ Pro Duo (2016)
- Radeon™ R9 Nano sorozat
- Radeon™ R9 Fury sorozat
- Radeon™ R9/R7 200 sorozat (kivéve R9 270/X, R9 280/X)

Processzorok

- AMD Ryzen™ 7 2700U
- AMD Ryzen™ 5 2500U
- AMD Ryzen™ 5 2400G
- AMD Ryzen™ 3 2300U
- AMD Ryzen™ 3 2200G
- AMD PRO A12-9800
- AMD PRO A12-9800E
- AMD PRO A10-9700
- AMD PRO A10-9700E
- AMD PRO A8-9600
- AMD PRO A6-9500
- AMD PRO A6-9500E
- AMD PRO A12-8870
- AMD PRO A12-8870E
- AMD PRO A10-8770
- AMD PRO A10-8770E
- AMD PRO A10-8750B
- AMD PRO A8-8650B
- AMD PRO A6-8570
- AMD PRO A6-8570E
- AMD PRO A4-8350B
- AMD A10-7890K
- AMD A10-7870K
- AMD A10-7850K
- AMD A10-7800
- AMD A10-7700K
- AMD A8-7670K
- AMD A8-7650K
- AMD A8-7600
- AMD A6-7400K

Beállítás

Gyorsgombok



1	Forrás/Automatikus/Kilépés
2	Előre beállított mód/√
3	Fényerő/∧
4	Menü/Enter
5	Áramellátás

Menü/Enter

Nyomja meg az OSD megjelenítéséhez vagy a kiválasztás megerősítéséhez.

Áramellátás

Nyomja meg a Bekapcsoló gombot a monitor bekapcsolásához.

Előre beállított mód/√

Ha nincs OSD, nyomja meg a "√" gombot az Előre beállított mód funkció megnyitásához, majd nyomja meg a "∧" vagy "√" gombot az Előre beállított mód kiválasztásához.

Fényerő/∧

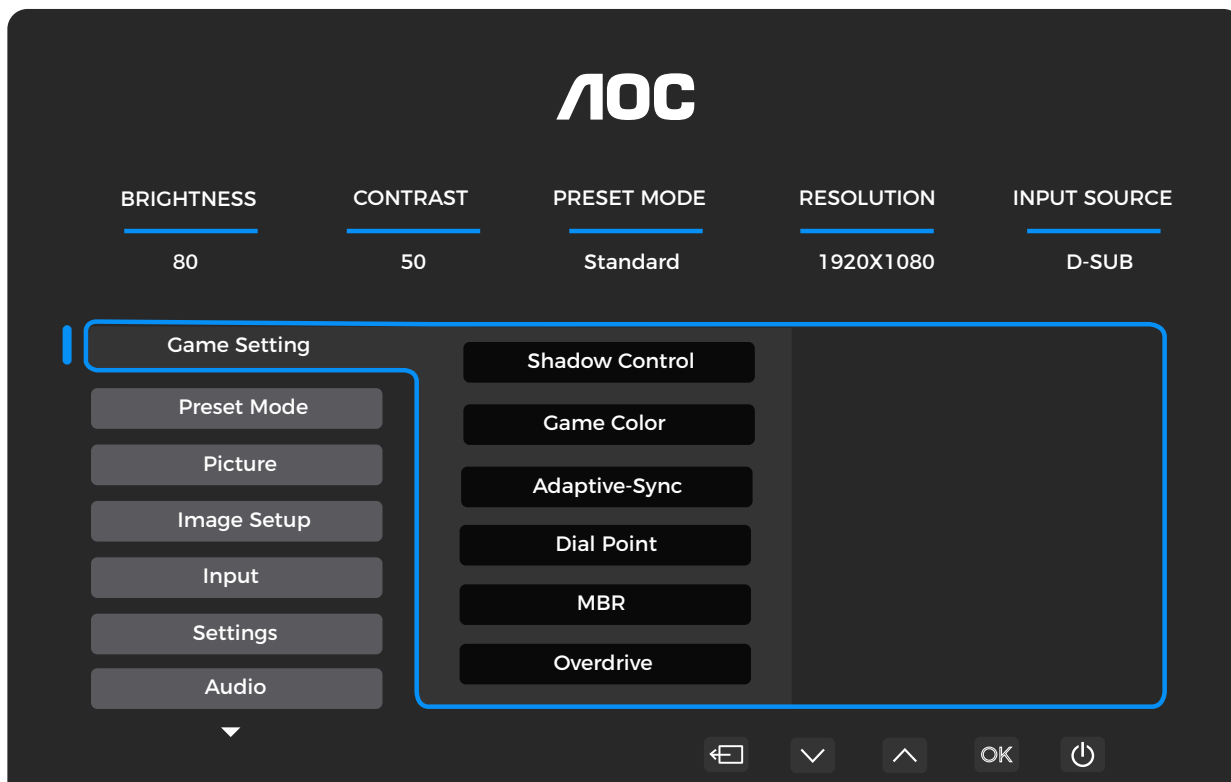
Ha nincs OSD, nyomja meg a "∧" gombot a Fényerő funkció megnyitásához, majd nyomja meg a "∧" vagy "√" gombot a fényerő beállításához.


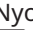

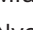


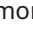
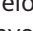
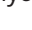






Forrás/Kilépés

Ha az OSD zárva van, a Forrás/Kilépés gomb megnyomása a Forrás gyorsgomb funkciót aktiválja. Ha az OSD menü aktív, ez a gomb kilépésként működik (az OSD menüből való kilépéshez).

OSD beállítás

Alapvető és egyszerű utasítások a vezérlőgombokról.

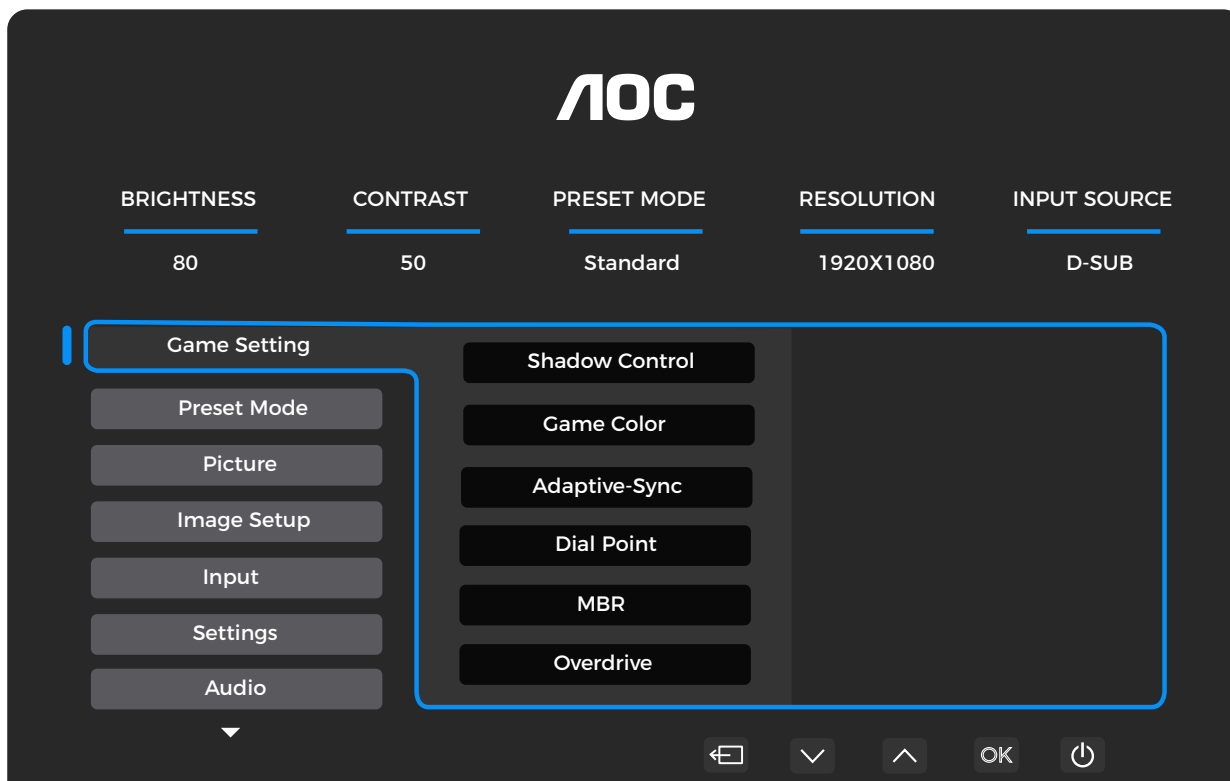


- 1). Nyomja meg a  MENÜ-gombot az OSD ablak aktiválásához.
- 2). Nyomja meg a  vagy  a funkciók közötti navigáláshoz. Miután a kívánt funkció ki van emelve, nyomja meg a  MENÜ-gombot / OK-t az aktiváláshoz, majd nyomja meg  vagy  a almenü funkciók közötti navigáláshoz. Miután a kívánt almenü funkció ki van emelve, nyomja meg a  MENÜ-gombot / OK-t az aktiváláshoz.
- 3). Nyomja meg a  vagy  a kiválasztott funkció beállításainak módosításához. Nyomja meg a  /  a kilépéshez. Ha más funkciót kíván beállítani, ismételje meg a 2-3. lépéseket.
- 4). OSD zárolási funkció: Az OSD zárolásához nyomja meg és tartsa lenyomva a  MENÜ-gombot, miközben a monitor ki van kapcsolva, majd nyomja meg a  bekapcsológombot a monitor bekapcsolásához. Az OSD feloldásához nyomja meg és tartsa lenyomva a  MENÜ-gombot, miközben a monitor ki van kapcsolva, majd nyomja meg a  bekapcsológombot a monitor bekapcsolásához.

Megjegyzések:

- 1). Ha a termék csak egy jelbemenettel rendelkezik, az „Input Select” (Bemenet kiválasztása) elem nem állítható.
- 2). Ha a bemeneti jel felbontása az eredeti felbontás vagy Adaptive-Sync, akkor a „Kép aránya” elem érvénytelen.

Játék beállítás

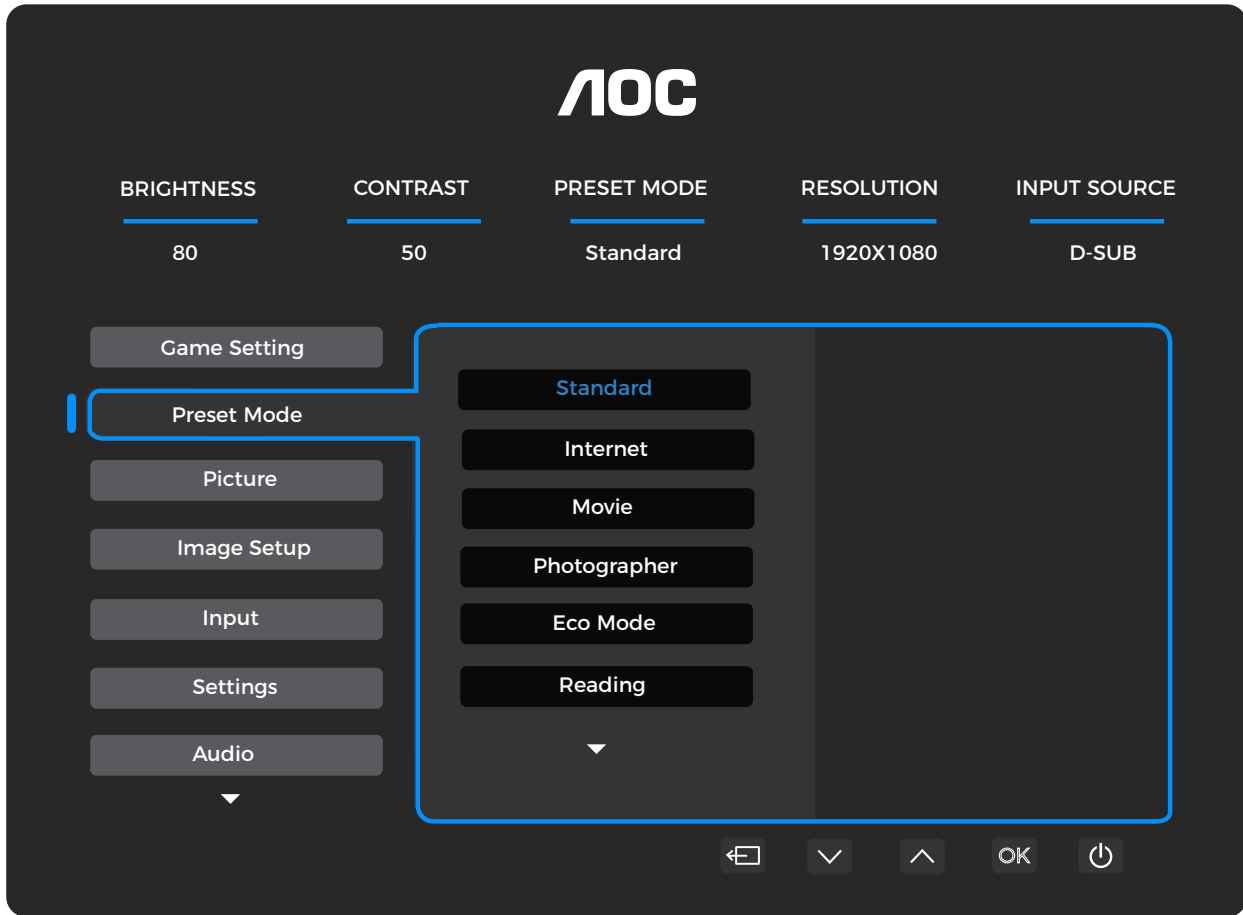


Árnyékvezérlés	0 ~ 20	Az Árnyékvezérlés alapértelmezett értéke 0, a végfelhasználó pedig 0-tól 20-ig állíthatja a tisztább kép érdekében. Ha a kép túl sötét, és a részletek nem láthatók tisztán, állítsa 0-tól 20-ig a tiszta kép érdekében.
Játék szín	0 ~ 20	A Játék szín 0–20 szintű telítettségállítást biztosít a jobb kép eléréséhez.
Adaptive-Sync	Ki / Be	Az Adaptive-Sync letiltása vagy engedélyezése. Adaptive-Sync működésre emlékeztető: Az Adaptive-Sync funkció engedélyezése esetén egyes játékokban villogás előfordulhat.
Célpont	Ki / Be / Dinamikus	A „Célpont” funkció egy célzó jelzőt helyez a képernyő közepére, hogy segítsen a játékosoknak az első személyű lövöldözős (FPS) játékok pontos célzásában.
MBR	0 ~ 20	Az MBR (Motion Blur Reduction) 0–20 szintű beállítást kínál a mozgáselmosódás csökkentésére. Megjegyzés: 1. Az MBR funkció az Adaptive-Sync kikapcsolt állapotában és legalább 80 Hz-es frissítési frekvencia esetén állítható. 2. A képernyő fényereje a beállítás értékének növelésével csökken.
Overdrive	Ki / Gyenge / Közepes / Erős / Boost	Állítsa be a választidőt. Megjegyzés: 1. Ha a felhasználó az OverDrive-ot „Erős” értékre állítja, a megjelenített kép elmosódott lehet. A felhasználók az OverDrive szintjét igényeik szerint állíthatják vagy kikapcsolhatják. 2. A „Boost” funkció választható az Adaptive-Sync kikapcsolt állapotában és legalább 80 Hz-es frissítési frekvencia esetén. 3. A képernyő fényereje csökken, amikor a „Boost” funkció be van kapcsolva.

Megjegyzés:

Ha a „Kép” menüben a „Színtér” sRGB-re van állítva, a „Shadow Control”, „Játék szín” és „MBR” elemek nem állíthatók. Az „Overdrive” alatt a „Boost” nem elérhető.

Előre beállított mód



Standard	Az olvashatóság javítása alkalmas webes és mobil játékokhoz.
Internet	Internet mód.
Film	Film mód.
Fényképész	Fényképész mód.
Energiatakarékos mód	Energiatakarékos mód
Olvasás	Olvasási mód.
HDR-effektus - Kép	Állítsa be a HDR-effektust a használati igényeinek megfelelően.
HDR-effektus - Film	
HDR-effektus - Játék	
Sport	Sport mód.
FPS	FPS (First Person Shooter) játékokhoz. Javítja a fekete szintet sötét témában.
RTS	RTS (Real Time Strategy) játékokhoz. Javítja a képminőséget.
Verseny	Versenyjátékokhoz a leggyorsabb válaszidőt és magas színtelítettséget biztosít.
Szín visszaállítása	A szín visszaállítása alapértelmezettre.

Kép



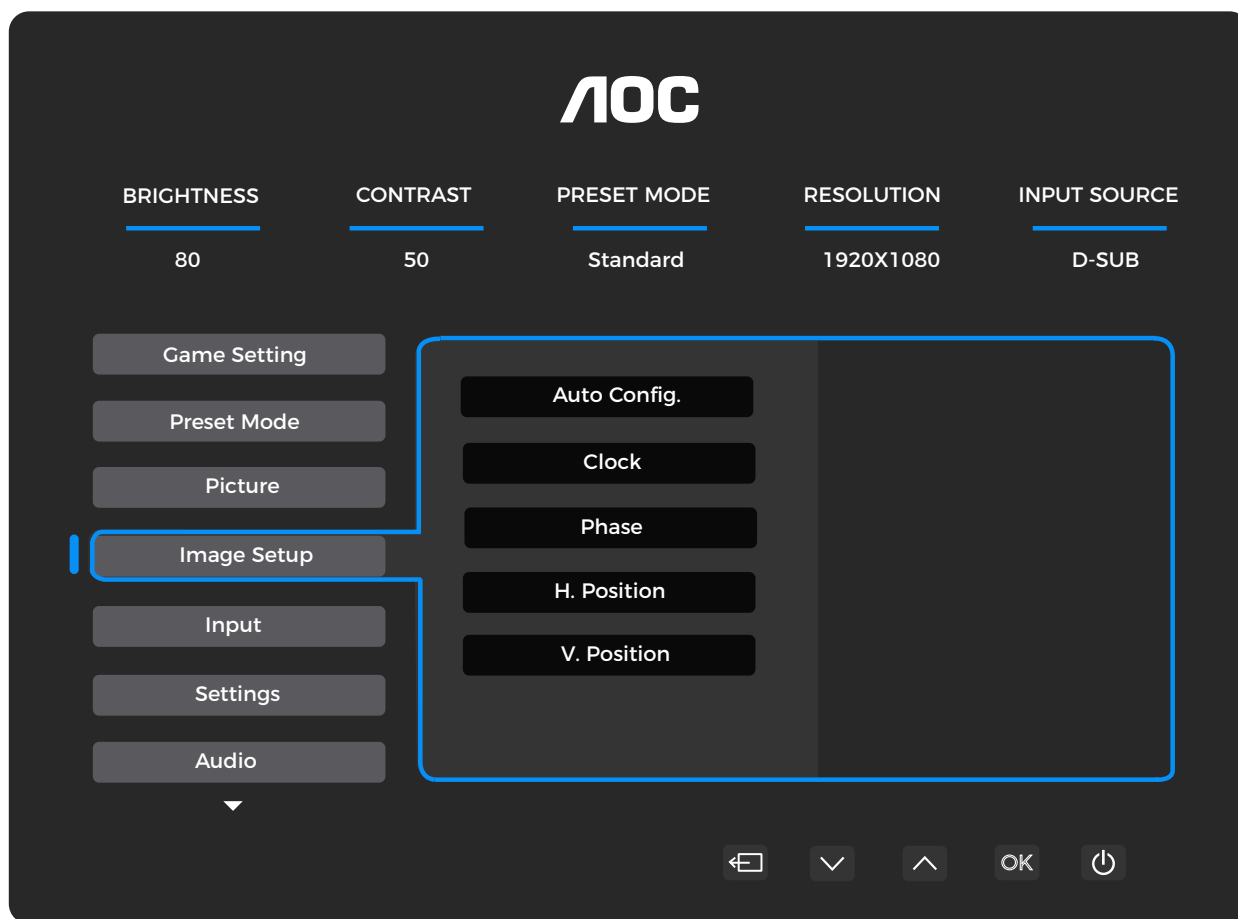
Fényerő	0-100	Háttérvilágítás beállítása.
Kontraszt	0-100	Kontraszt digitális regiszter alapján.
Színtér	Panel natív	Standard színtérű panel.
	sRGB	sRGB színtér.
Élesség	0-100	Élesség beállítása.
Gamma	1.8/2.0/2.2/2.4/2.6	Gamma beállítása.
Színhőm.	Natív	Natív színhőmérséklet visszahívása az EEPROM-ból.
	5000K	5000K színhőmérséklet visszahívása az EEPROM-ból.
	6500K	6500K színhőmérséklet visszahívása az EEPROM-ból.
	7500K	7500K színhőmérséklet visszahívása az EEPROM-ból.
	8200K	8200K színhőmérséklet visszahívása az EEPROM-ból.
	9300K	9300K színhőmérséklet visszahívása az EEPROM-ból.
	11500K	11500K színhőmérséklet visszahívása az EEPROM-ból.
	Felhasználói beállítás	Színhőmérséklet visszaállítása az EEPROM-ból.
Piros	0-100	Piros erősítés a digitális regiszterből.

Zöld	0-100	Zöld erősítés a digitális regiszterből.
Kék	0-100	Kék erősítés a digitális regiszterből.
DCR	Ki	Dinamika kontrasztarány kikapcsolása.
	Be	Dinamika kontrasztarány bekapcsolása.
Tiszta Kép	Ki/Gyenge/Közepes/ Erős	Teljes képernyős élesítés funkció alkalmazása.
Képarány	Teljes/Képarány	Válassza ki a kijelző képarányát.

Megjegyzés:

Amikor a „Színtér” a „Kép” menü alatt sRGB-re van állítva, a „Kontraszt”, „Gamma” és „Színhőmérséklet” beállítások nem módosíthatók.

Képbeállítás



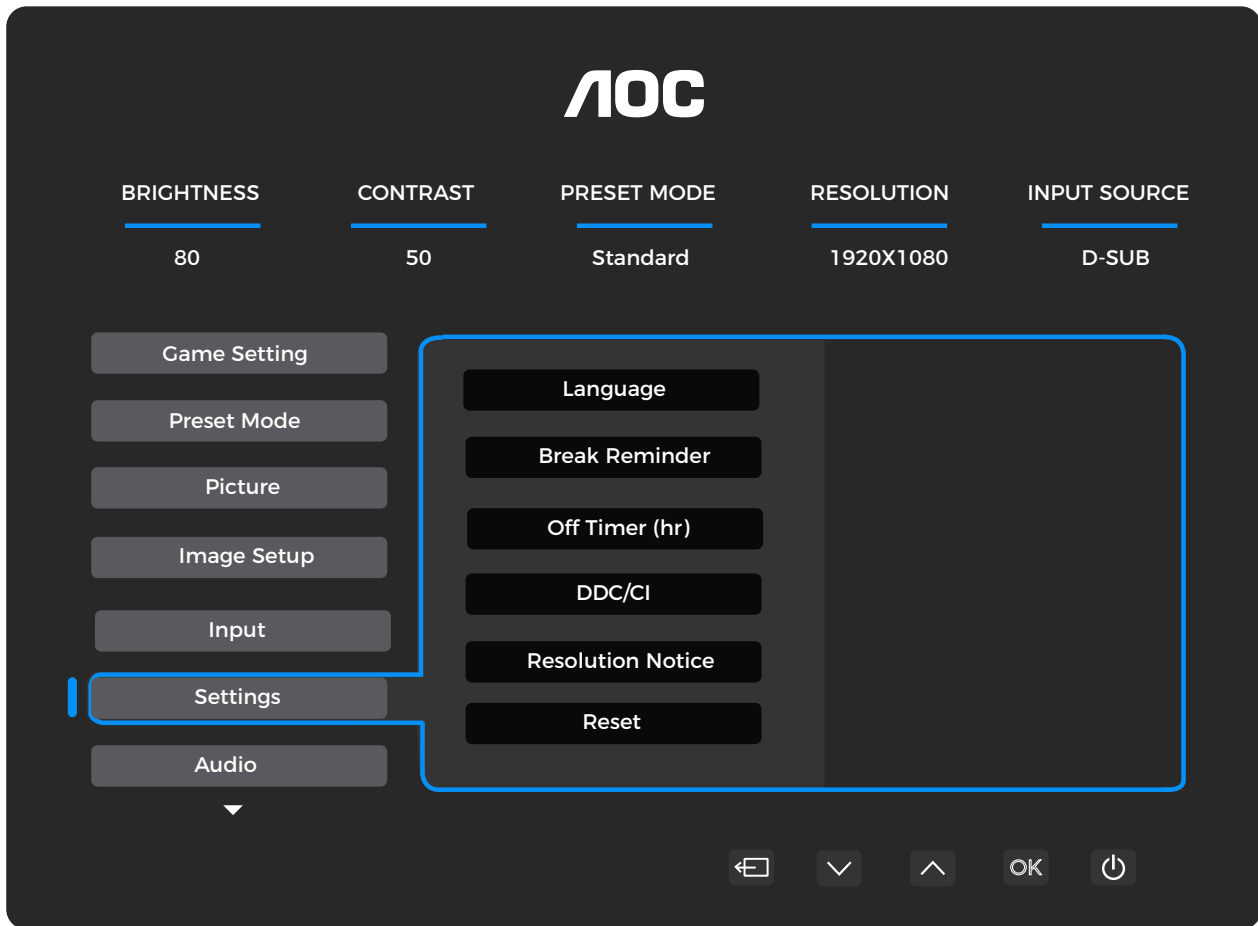
Automatikus beállítás	Nem / Igen	Automatikusan beállítja a kép vízszintes és függőleges pozícióját, fókuszát és órajelét.
Órajel	0-100	Állítsa be a kép órajelét a függőleges vonal zaj csökkentése érdekében. Minden lépés 1 vagy 2 értékkel növeli vagy csökkenti az értéket.
Fázis	0-100	Állítsa be a kép fázisát a vízszintes vonal zaj csökkentése érdekében. Minden lépés 1 vagy 2 értékkel növeli vagy csökkenti az értéket.
Vízszintes pozíció	0-100	Állítsa be az OSD vízszintes pozícióját.
Függőleges pozíció	0-100	Állítsa be az OSD függőleges pozícióját.

Bemenet



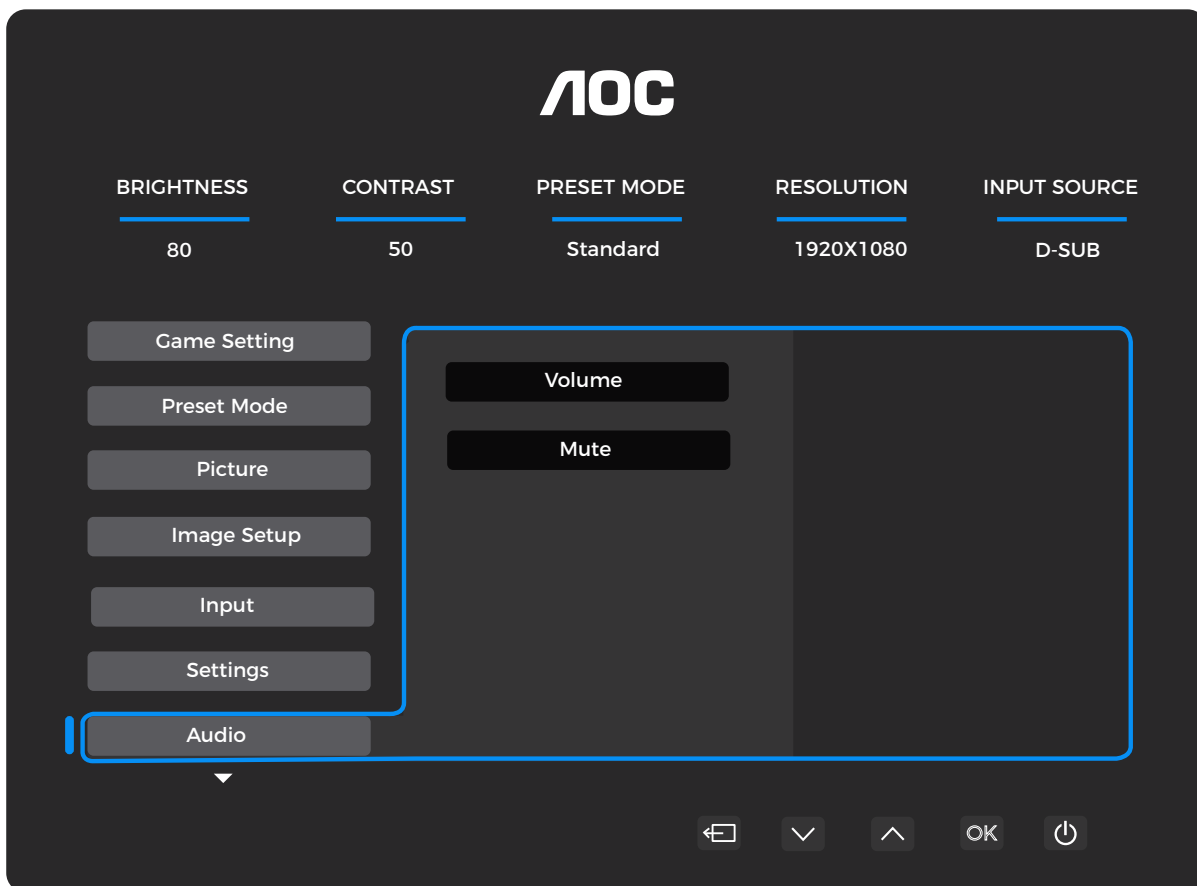
Auto	Válassza ki a bemeneti jelforrást automatikusan.
D-SUB	Válassza ki a D-SUB bemeneti jelforrást.
HDMI	Válassza ki a HDMI bemeneti jel forrását.
DisplayPort	Válassza ki a DisplayPort bemeneti jel forrását.

Beállítások



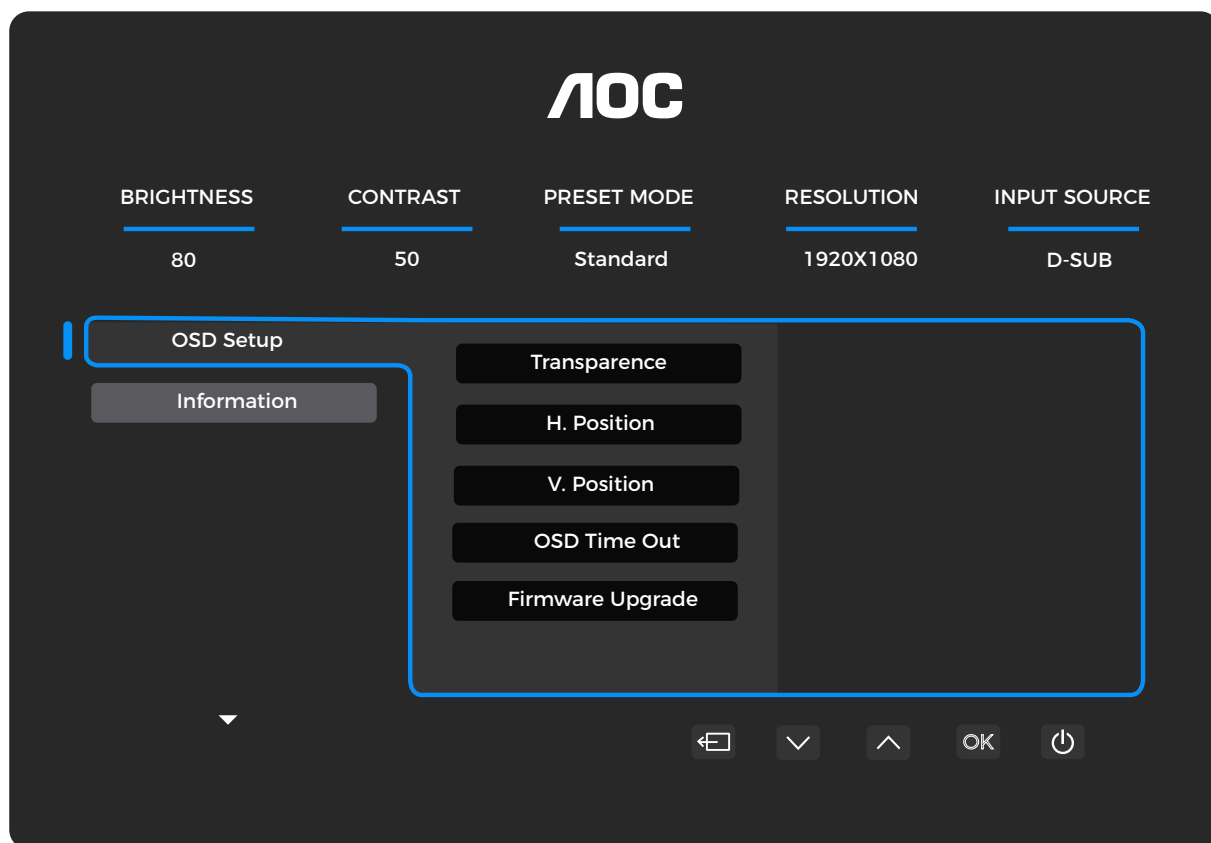
Nyelv		Válassza ki az OSD nyelvét.
Szünet emlékeztető	Ki / Be	Szünet emlékeztető, ha a felhasználó folyamatosan több mint 1 órán át dolgozik.
Kikapcsolási időzítő (óra)	0-24	Válassza ki a DC kikapcsolási időt.
DDC/CI	Nem / Igen	DDC/CI támogatás be- vagy kikapcsolása.
Felbontás értesítés	Ki / Be	Optimális felbontásra figyelmeztetés.
Visszaállítás	Nem / Igen	A menü alapértelmezett beállításainak visszaállítása.

Hang



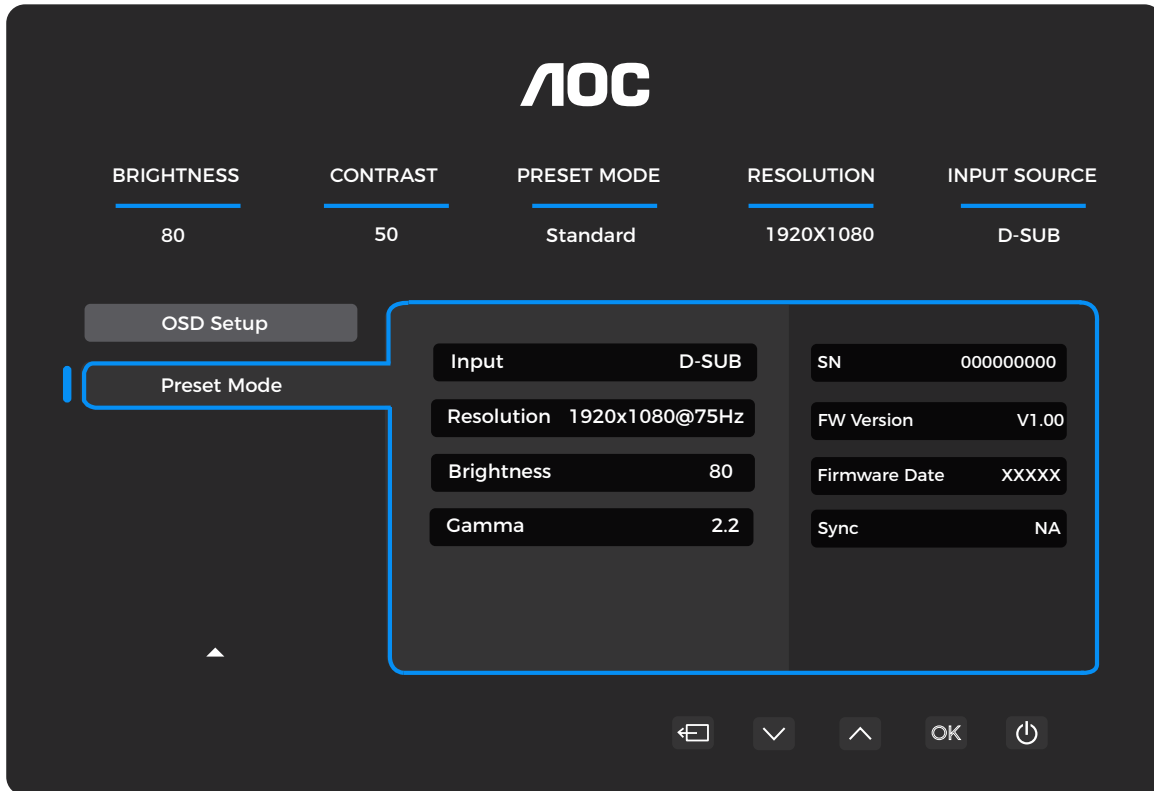
Hangerő	0-100	Hangerő beállítása.
Némítás	Ki / Be	A hangerő némítása.

OSD-beállítás



Átlátszóság	0-100	Az OSD átlátszóságának beállítása.
H. pozíció	0-100	Állítsa be az OSD vízszintes pozícióját.
V. pozíció	0-100	Állítsa be az OSD függőleges pozícióját.
OSD időtűllépés	5-120	Az OSD időtűllépésének beállítása.
Firmware-frissítés	Nem / Igen	Firmware frissítése USB-n keresztül.

Információ



LED jelzőfény

Állapot	LED-szín
Teljesítmény mód	Fehér
Aktív kikapcsolt mód	Narancssárga

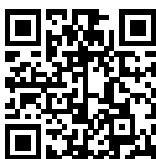
Hibaelhárítás

Probléma és kérdés	Lehetséges megoldások
A tápegység LED-je nem világít	Győződjön meg arról, hogy a bekapcsológomb be van kapcsolva, és a tápkábel megfelelően csatlakozik egy földelt áramforráshoz, valamint a monitorhoz.
Nincs kép a képernyőn	<ul style="list-style-type: none"> • A tápkábel megfelelően csatlakozik? Ellenőrizze a tápkábel csatlakozását és az áramellátást. • A videokábel helyesen van csatlakoztatva? (HDMI kábellel csatlakoztatva) Ellenőrizze a HDMI kábel csatlakozását. (DisplayPort kábellel csatlakoztatva) Ellenőrizze a DisplayPort kábel csatlakozását. * Nem minden modell rendelkezik HDMI vagy DisplayPort bemenettel. • Ha a tápegység be van kapcsolva, indítsa újra a számítógépet az indítóképernyő (bejelentkezési képernyő) megjelenítéséhez. Ha megjelenik az indítóképernyő (bejelentkezési képernyő), indítsa a számítógépet a megfelelő módban (Windows 7/8/10 esetén csökkentett mód), majd módosítsa a videokártya frekvenciáját. (Hivatkozzon az Optimális felbontás beállítása részre.) Ha nem jelenik meg az indítóképernyő, forduljon a Szervizközponthoz vagy a forgalmazóhoz. • Látja "Bemenet nem támogatott" a képernyőn? Ezt az üzenetet akkor láthatja, ha a videokártya jele meghaladja a monitor által megfelelően kezelhető maximális felbontást és frissítési frekvenciát. Állítsa be a monitor által megfelelően kezelhető maximális felbontást és frissítési frekvenciát. • Győződjön meg róla, hogy az AOC monitor illesztőprogramjai telepítve vannak.
A kép homályos, és szellemkép vagy árnyék jelenik meg.	Állítsa be a kontrasztot és a fényerőt. Nyomja meg az AUTO gyorsgombot az automatikus beállításhoz. Győződjön meg róla, hogy nem használ hosszabbítókábelt vagy kapcsolódobozt. Ajánlott a monitort közvetlenül a videokártya kimeneti csatlakozójához csatlakoztatni a hátlapon.
A kép ugrál, vibrál, vagy hullámzó mintázat jelenik meg a képen.	Helyezze az elektromos eszközöket, amelyek elektromos interferenciát okozhatnak, a monitortól a lehető legtávolabb. Használja a monitor által az adott felbontáson támogatott maximális frissítési frekvenciát.
A monitor aktív kikapcsolt üzemmódban ragadt."	A számítógép bekapcsoló kapcsolójának BE állásban kell lennie. A számítógép videokártyájának szorosan kell illeszkednie a foglalatba. Győződjön meg arról, hogy a monitor videokábele megfelelően csatlakozik a számítógéphez. Ellenőrizze a monitor videokábelét, és győződjön meg arról, hogy egyik tű sem hajlott el. Győződjön meg arról, hogy a számítógép működik, a CAPS LOCK billentyű megnyomásával, miközben figyelje a CAPS LOCK LED-et. A LED-nek a CAPS LOCK billentyű megnyomása után be kell kapcsolnia vagy ki kell kapcsolnia. Ellenőrizze a monitor videokábelét, és győződjön meg arról, hogy egyik tű sem sérült.
Az egyik alapszín hiánya (PIROS, ZÖLD vagy KÉK).	Győződjön meg arról, hogy a monitor videokábele megfelelően csatlakozik a számítógéphez.
A képernyőkép nincs középre igazítva, vagy nem megfelelő a mérete.	Állítsa be a vízszintes (H-Position) és függőleges (V-Position) pozíciót, vagy nyomja meg az AUTO gyorsbillentyűt.
A kép színhibás (a fehér nem fehérnek látszik).	Állítsa be az RGB színeket, vagy válassza ki a kívánt színhőmérsékletet.
Vízszintes vagy függőleges zavarok a képernyőn.	A CLOCK és FOCUS beállításához használja a Windows 7/8/10/11 leállítási módját. Nyomja meg az AUTO gyorsgombot az automatikus beállításhoz.
Szabályozás és szerviz.	Kérjük, tekintse meg a Szabályozási és szervizinformációkat, amelyek a CD kézikönyvben vagy a www.aoc.com oldalon található (ahol megtalálhatja az Ön által vásárolt modellt az adott országban, valamint a Szabályozási és szervizinformációkat a Támogatás oldalon).

Műszaki adatok

Általános műszaki adatok

Panel	Modellnév	24P4U		
	Meghajtórendszer	TFT színes LCD		
	Látható kép mérete	60,5 cm átlósan		
	Pixeltávolság	0,2745 mm (H) x 0,2745 mm (V)		
	Kijelző színe	16,7 millió szín		
Egyéb	Vízszintes pásztázási tartomány	30-85 kHz (VGA)		
		30-140 kHz (HDMI/DisplayPort)		
	Vízszintes pásztázási méret (maximális)	527,04 mm		
	Vertikális pásztázási tartomány	48-75 Hz (VGA)		
		48-120 Hz (HDMI/DisplayPort)		
	Vertikális pásztázási méret (maximális)	296,46 mm		
	Optimális előbeállított felbontás	1920x1080@60 Hz (HDMI/DisplayPort)		
		1920x1080@75 Hz (VGA)		
	Maximális felbontás	1920x1080@120 Hz (HDMI/DisplayPort)		
		1920x1080@75 Hz (VGA)		
	Plug & Play	VESA DDC2B/CI		
	Tápegység	100-240 V~, 50/60 Hz, 1,5 A		
	Energiafogyasztás	Átlagos (alapértelmezett fényerő és kontraszt)	20 W	
		Max. (brightness = 100, contrast = 100)	≤ 73 W	
Készenléti mód		≤ 0,3 W		
Hőelvezetés	Normál működés	249,15 BTU/óra (tipikus)		
	Alvó (készenléti mód)	<1,02 BTU/óra		
	Kikapcsolt állapot	<0 BTU/óra		
	Kikapcsolt állapot (AC kapcsoló)	0 BTU/óra		
Fizikai jellemzők	Csatlakozó típusa	DisplayPort/HDMI/D-SUB/USB/AUDIO IN/Fejhallgató kimenet/USB C		
	Jel kábel típusa	Levehető		
Környezeti	Hőmérséklet	Üzemeltetési	0°C~40°C	
		Nem üzemeltetési	-25°C~55°C	
	Páratartalom	Üzemeltetési	10%~85% (nem kondenzálódó)	
		Nem üzemeltetési	5%~93% (nem kondenzálódó)	
	Magasság	Üzemeltetési	0m~5000m (0ft~16404ft)	
		Nem üzemeltetési	0m~12192m (0ft~40000ft)	

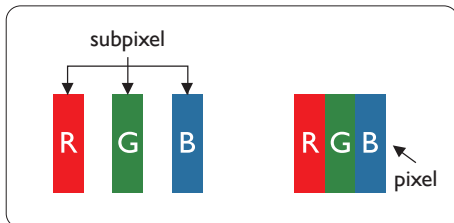


Az AOC monitorok panel pixelhiba szabályzata

Az AOC a legmagasabb minőségű termékek szállítására törekszik. Az iparág legfejlettebb gyártási folyamatait alkalmazzuk, és szigorú minőségellenőrzést végzünk. Azonban a monitorokban használt panelek pixeleiben vagy alpixeleiben előforduló hibák néha elkerülhetetlenek.

Egyetlen gyártó sem garantálhatja, hogy minden panel mentes lesz a pixelhibáktól, de az AOC garantálja, hogy bármely, elfogadhatatlan számú hibával rendelkező monitort a jótállás keretében megjavítanak vagy kicserélnék. Ez a tájékoztató ismerteti a különböző pixelhibatípusokat, és meghatározza az egyes típusokra vonatkozó elfogadható hibaszinteket. A jótállás szerinti javítás vagy csere igénybevételéhez a monitor paneljén található pixelhibák száma meg kell, hogy haladja ezeket az elfogadható szinteket. Például a monitoron található alpixelek legfeljebb 0,0004%-a lehet hibás.

Továbbá az AOC még szigorúbb minőségi követelményeket állapít meg bizonyos, másoknál jobban észrevehető pixelhibatípusokra vagy azok kombinációira. Ez a szabályzat világszerte érvényes.



Pixellek és alpixelek

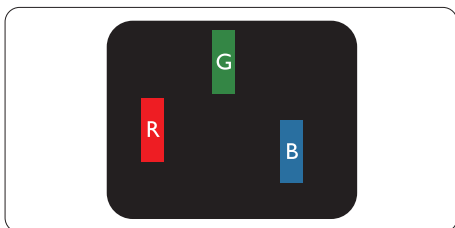
A pixel, vagy képpont, három alpixelből áll, amelyek az elsődleges színekben – piros, zöld és kék – jelennek meg. Számos pixel együtt alkot egy képet. Amikor egy pixel összes alpixele világít, a három színes alpixel együtt egyetlen fehér pixelként jelenik meg. Amikor mind sötét, a három színes alpixel együtt egyetlen fekete pixelként jelenik meg. A világos és sötét alpixelek egyéb kombinációi más színű egyedi pixelekként jelennek meg.

Pixelhibák típusai

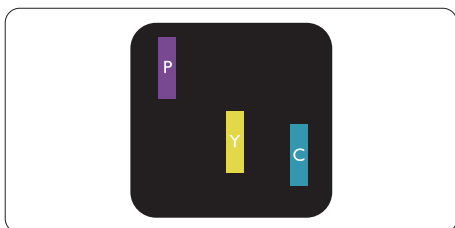
A pixel- és alpixelhibák különböző módokon jelennek meg a kijelzőn. Két kategóriája van a pixelhibáknak, és mindkét kategórián belül többféle alpixelhiba létezik.

Világos pont hibák

A világos pont hibák olyan pixelek vagy alpixelek, amelyek mindig világítanak vagy „bekapcsoltak” maradnak. Ez azt jelenti, hogy a világos pont egy alpixel, amely kiemelkedik a kijelzőn, amikor a monitor sötét mintát jelenít meg. A világos pont hibák típusai a következők.



Egy világító piros, zöld vagy kék alpixel.

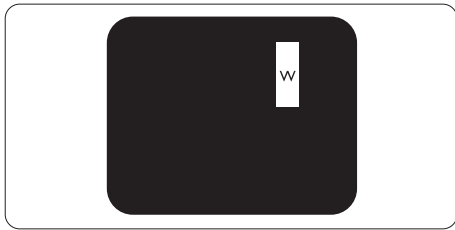


Két egymás melletti világító alpixel:

- Piros + Kék = Lila

- Piros + Zöld = Sárga

- Zöld + Kék = Cián (világoskék)



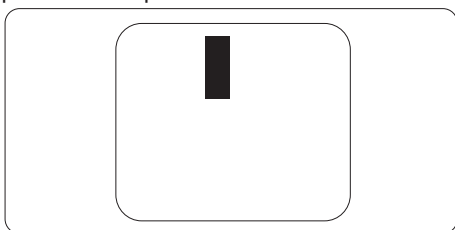
Három egymás melletti világító alpixel (egy fehér pixel).

Megjegyzés

A piros vagy kék világos pontnak több mint 50%-kal fényesebbnek kell lennie a szomszédos pontoknál, míg a zöld világos pont 30%-kal fényesebb a szomszédos pontoknál.

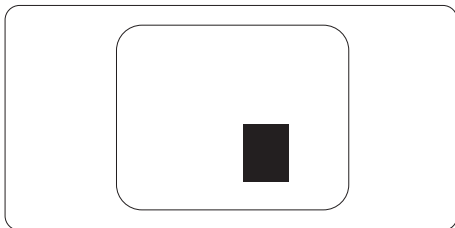
Fekete pont hibák

A fekete pont hibák olyan pixelek vagy alpixelek, amelyek mindig sötétek vagy „kikapcsoltak”. Ez azt jelenti, hogy a sötét pont egy alpixel, amely a képernyőn kiemelkedik, amikor a monitor világos mintát jelenít meg. Ezek a fekete pont hibák típusai.



Pixelhibák közelsége

Mivel az azonos típusú pixel- és alpixelhibák, amelyek egymáshoz közel vannak, jobban észrevehetőek lehetnek, az AOC a pixelhibák közelségére is megadja a tűréshatárokat.



Pixelhiba tűréshatárok

Annak érdekében, hogy a pixelhibák miatt a garanciális időszak alatt javítás vagy csere igényelhető legyen, az AOC panel monitor paneljén a pixelek vagy alpixelek hibáinak meg kell haladniuk a webes kézikönyvben felsorolt tűréshatárokat.

VILÁGOS PONT HIBÁK	ELFOGADHATÓ SZINT
1 világító alpixel	2
2 egymás melletti világító alpixel	1
3 egymás melletti világító alpixel (egy fehér pixel)	0
Távolság két világos pont hiba között*	$\geq 15\text{mm}$
Az összes típusú világos ponthiba összesen	2
FEKETE PONT HIBÁK	ELFOGADHATÓ SZINT
1 sötét alpixel	5 vagy kevesebb
2 egymás melletti sötét alpixel	2 vagy kevesebb
3 egymás melletti sötét alpixel	≤ 1
Távolság két fekete ponthiba között*	$\geq 15\text{mm}$
Az összes típusú fekete ponthiba összesen	5 vagy kevesebb
ÖSSZES PONT HIBA	ELFOGADHATÓ SZINT
Az összes típusú világos vagy fekete ponthiba összesen	5 vagy kevesebb

Megjegyzés

*: 1 vagy 2 egymás melletti alpixelhiba = 1 pont hiba.

Előre beállított kijelzőmódok

SZABVÁNY	FELBONTÁS (±1Hz)	VÍZSZINTES FREKVENCIA (KHz)	FÜGGŐLEGES FREKVENCIA (Hz)
VGA	640x480@60Hz	31.469	59.94
	640x480@72Hz	37.861	72.809
	640x480@75Hz	37.500	75.000
MAC MÓDOK VGA	640x480@67Hz	35.000	66.667
IBM MÓD	720x400@70Hz	31.469	70.087
SVGA	800x600@56Hz	35.156	56.25
	800x600@60Hz	37.879	60.317
	800x600@72Hz	48.077	72.188
	800x600@75Hz	46.875	75.000
MAC MÓD SVGA	832x624@75Hz	49.725	74.500
XGA	1024x768@60Hz	48.363	60.004
	1024x768@70Hz	56.476	70.069
	1024x768@75Hz	60.023	75.029
SXGA	1280x1024@60Hz	63.981	60.020
	1280x1024@75Hz	79.976	75.025
WSXG	1280x720@60Hz	44.772	59.855
	1280x960@60Hz	60.000	60.000
WXGA+	1440x900@60Hz	55.935	59.876
WSXGA+	1680x1050@60Hz	64.674	59.883
FHD	1920x1080@60Hz	67.500	60.000
	1920x1080@75Hz	83.894	74.973
	1920x1080@100Hz	110.000	100.000
	1920x1080@120Hz	135.000	120.000

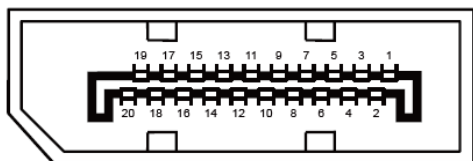
Megjegyzés: A VESA szabvány szerint a különböző operációs rendszerek és grafikus kártyák frissítési frekvenciájának (képkockasebesség) számítása során ± 1 Hz eltérés előfordulhat. A kompatibilitás javítása érdekében a termék névleges frissítési frekvenciáját kerekítettük. Kérjük, vegye figyelembe a tényleges terméket.

Tűk kiosztása



19 tűs színes kijelző jelkábel

Tűszám	Jel neve	Tűszám	Jel neve	Tűszám	Jel neve
1.	TMDS adat 2+	9.	TMDS adat 0-	17.	DDC/CEC földelés
2.	TMDS adat 2 árnyékolás	10.	TMDS órajel +	18.	+5V tápfeszültség
3.	TMDS adat 2-	11.	TMDS órajel árnyékolás	19.	Hot Plug érzékelő
4.	TMDS adat 1+	12.	TMDS órajel-		
5.	TMDS adat 1 árnyékolás	13.	CEC		
6.	TMDS adat 1-	14.	Fenntartva (eszközön N.C.)		
7.	TMDS adat 0+	15.	SCL		
8.	TMDS Data 0 árnyékolás	16.	SDA		



20 tűs színes kijelző jelkábel

Tűszám	Jel neve	Tűszám	Jel neve
1	ML_Lane 3 (n)	11	GND
2	GND	12	ML_Lane 0 (p)
3	ML_Lane 3 (p)	13	CONFIG1
4	ML_Lane 2 (n)	14	CONFIG2
5	GND	15	AUX_CH(p)
6	ML_Lane 2 (p)	16	GND
7	ML_Lane 1 (n)	17	AUX_CH(n)
8	GND	18	Hot Plug érzékelő
9	ML_Lane 1 (p)	19	Return DP_PWR
10	ML_Lane 0 (n)	20	DP_PWR

Plug and Play

Plug & Play DDC2B funkció

Ez a monitor a VESA DDC SZABVÁNY szerint VESA DDC2B képességekkel rendelkezik. Lehetővé teszi, hogy a monitor tájékoztassa a gazdarendszert azonosítójáról, és a használt DDC szintjétől függően további információkat közöljön a kijelző képességeiről.

A DDC2B egy kétirányú adatcsatorna, amely az I2C protokollon alapul. A gazdarendszer kérheti az EDID-információkat a DDC2B csatornán keresztül.

