

# AOC

## GAMING



# Ohjekirja

## C27G4HX2

AOC GAMING MONITOR

Turvallisuus.....	1
Kansalliset määräykset.....	1
Virtalähde.....	2
Asennus.....	3
Puhdistus .....	4
Muut.....	5
Käyttöönotto .....	6
Pakkauksen sisältö.....	6
Jalustan ja pohjan asennus .....	7
Katselukulman säätö .....	8
Näytön liittäminen.....	9
Seinäasennus.....	10
Adaptive-Sync-toiminto.....	11
HDR .....	12
Säätö .....	13
Pikanäppäimet.....	13
OSD-asetukset .....	14
Peliasetukset .....	15
Kuva.....	17
Asetukset.....	20
Ääni.....	21
OSD-asetukset .....	22
Tiedot .....	23
LED-ilmaisain .....	24
Vianmääritys.....	25
Tekniset tiedot .....	26
Yleiset tekniset tiedot.....	26
Esiohjatut näyttötilat.....	27
Nappien liitännät.....	28
Plug and Play.....	29

# Turvallisuus

## Kansalliset määräykset

Seuraavissa alakohdissa kuvataan tässä asiakirjassa käytetyt kansalliset määräykset.

### Huomautukset, varoitukset ja turvallisuusohjeet

Koko oppaan ajan teksti saattaa sisältää kuvakkeen ja olla lihavoitua tai kursivoitua. Nämä tekstilohkot ovat huomautuksia, varoituksia ja turvallisuusohjeita, joita käytetään seuraavasti:



**HUOMAUTUS: HUOMAUTUS** sisältää tärkeitä tietoja, jotka auttavat käyttämään tietokonelaitettasi tehokkaammin.




**VAROITUS: VAROITUS** osoittaa mahdollisen vahingon laitteistolle tai tietojen menetyksen vaaran ja ohjaa, miten ongelma voidaan välttää.





**VAARA: VAARA** osoittaa mahdollisen henkilövahingon riskin ja ohjaa, miten ongelma voidaan välttää.


Jotkin varoitukset saattavat esiintyä eri muodoissa eikä niitä välttämättä ole kuvakkeella varustettu. Näissä tapauksissa varoituksen tarkka muoto on sääntelyviranomaisen määräämä.


## Virtalähde


 Näyttöä tulee käyttää vain sellaisesta virtalähteestä, joka on ilmoitettu laitteen merkintätarrassa. Jos et ole varma käyttämäsi virtalähteen tyypistä, ota yhteys jälleenmyyjäsi tai paikalliseen sähköyhtiöön.

 Näyttö on varustettu maadoitetulla kolminapa- tai maadoitusnavallisella pistokkeella. Turvallisuussyistä tämä pistoke sopii ainoastaan maadoitettuun pistorasiaan. Jos pistorasiassasi ei ole kolminapaiseen pistokkeeseen soveltuvaa liitintää, pyydä sähköasentajaa asentamaan asianmukainen pistorasia tai käytä adapteria laitteen turvalliseen maadoittamiseen. Älä kumoa maadoitetun pistokkeen turvallisuustarkoitusta.

 Irrota laite pistorasiasta ukkosmyrskyn aikana tai silloin, kun sitä ei käytetä pitkään aikaan. Tämä suojaa näyttöä vaurioilta, joita virtapiikit voivat aiheuttaa.

 Älä ylikuormita jatkojohtoja tai virtakatkaisijoita. Ylikuormitus voi aiheuttaa tulipalon tai sähköiskun.

 Tyydyttävän toiminnan varmistamiseksi käytä näyttöä vain UL-hyväksytyjen tietokoneiden kanssa, jotka on varustettu tarkoituksenmukaisesti konfiguroiduilla pistorasioilla, joiden jännitealue on 100–240 V AC, min. 5 A.

 Pistorasian tulee olla lähellä laitetta ja helposti saavutettavissa.

# Asennus

**!** Älä aseta näyttöä epävakaalle kärrylle, jalustalle, kolmijalalle, kiinnikkeelle tai pöydälle. Jos näyttö putoaa, se voi vahingoittaa henkilöä ja aiheuttaa vakavia vahinkoja tälle tuotteelle. Käytä ainoastaan valmistajan suosimaa tai tämän tuotteen mukana toimitettua kärryä, jalustaa, kolmijalkaa, kiinnikettä tai pöytää. Noudata valmistajan ohjeita tuotteen asennuksessa ja käytä valmistajan suosittelemaa asennustarvikkeistoa. Tuote- ja kärry yhdistelmä tulee siirtää varovaisesti.

**!** Älä koskaan työnnä mitään esinettä näytön kotelon aukkoon. Se voi vahingoittaa piirikomponentteja, aiheuttaen tulipalon tai sähköiskun. Älä koskaan kaada nesteitä näytölle.

**!** Älä aseta tuotteen etuosaa lattialle.

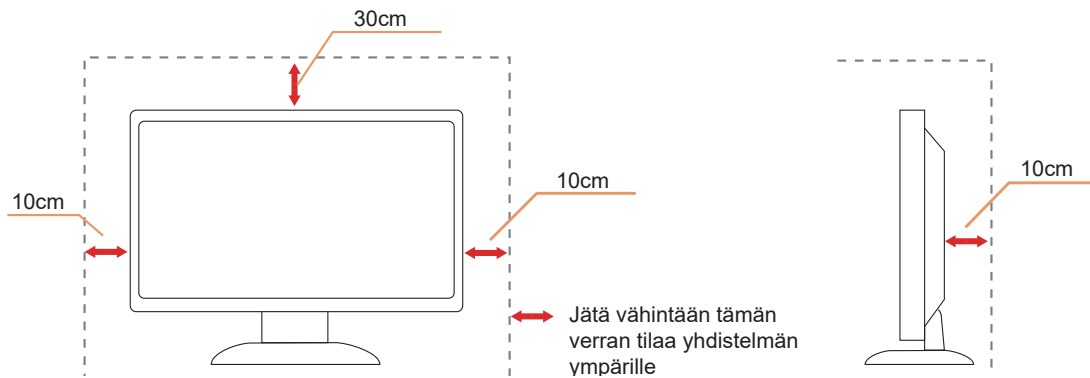
**!** Jos asennat näytön seinälle tai hyllylle, käytä valmistajan hyväksymää asennussarjaa ja noudata sarjan ohjeita.

**!** Jätä näytön ympärille tilaa alla olevan kuvan mukaisesti. Muuten ilmankierto voi olla riittämätön, mikä saattaa johtaa ylikuumenemiseen ja aiheuttaa tulipalon tai vahingoittaa näyttöä.

**!** Vahinkojen, kuten paneelin kuoriutumisen kehykseensä, välttämiseksi varmista, että näyttö ei kallistu alaspäin yli -5 astetta. Mikäli -5 asteen alaspäin kallistuskulma ylittyy, näyttövahinko ei kuulu takuun piiriin.

Katso alla suositellut ilmanvaihtoalueet näytön ympärillä, kun näyttö on asennettu seinälle tai jalustalle:

## Asennettuna jalustalle



# Puhdistus


⚠️ Puhdista kotelo säännöllisesti vesikostutetulla, pehmeällä liinalla.


⚠️ Puhdistuksessa käytä pehmeää puuvilla- tai mikrokuituliinaa. Liinan tulee olla kostea ja lähes kuiva; älä päästä nestettä laitteen koteloon.



⚠️ Irrota virtajohto ennen laitteen puhdistamista.


## Muut


 Jos laite tuottaa epätavallista hajua, ääntä tai savua, irrota virtapistoke VÄLITTÖMÄSTI ja ota yhteys huoltopalveluun.

 Varmista, ettei tuuletusaukkoja peitä pöytä tai verhot.

 Älä käytä LCD-näyttöä voimakkaassa värinässä tai kovassa iskuolosuhteissa käytön aikana.

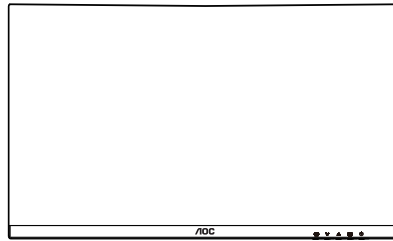
 Älä koputa tai pudota näyttöä käytön tai kuljetuksen aikana.

 Virtajohdon tulee olla hyväksytty turvallisuusstandardien mukaisesti. Saksassa sen tulee olla H03VV-F, 3G, 0,75 mm<sup>2</sup> tai parempi. Muissa maissa tulee käyttää vastaavia sopivia johdotyyppejä.

 Korvakuulokkeiden ja kuulokkeiden liiallinen äänipaine voi aiheuttaa kuulon heikkenemistä. Ekvalisaattorin säätö maksimiin lisää kuulokkeiden lähtöjännitettä ja siten äänipainetasoa.

# Asennus

## Pakkauksen sisältö



Monitor

\*



Quick Start Guide

\*



Warranty Card



Stand



Base



Power Cable

\*



HDMI Cable

\*



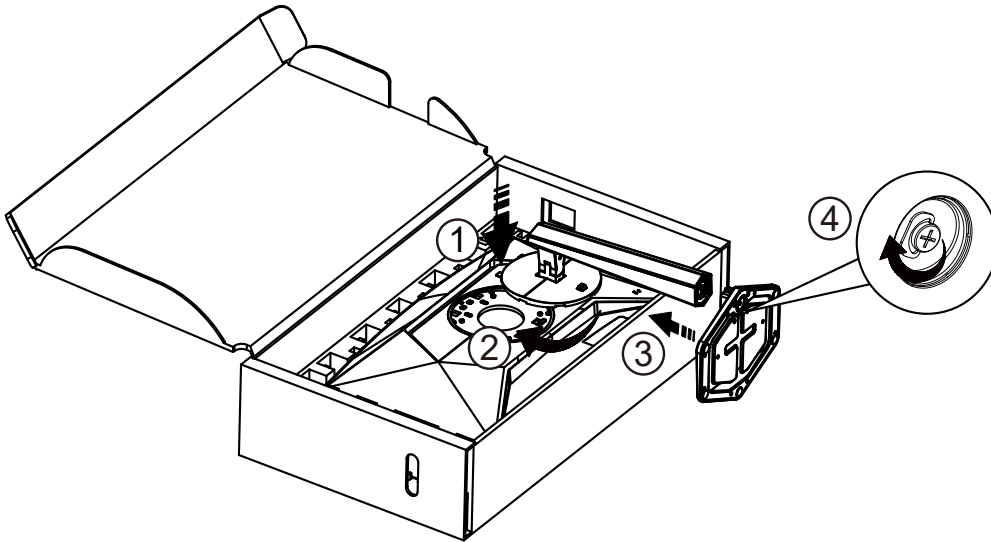
DisplayPort Cable

\* Kaikkia signaali-kaapeleita ei toimiteta kaikille maille ja alueille. Vahvistakaa tiedot paikalliselta jälleenmyyjältä tai AOC:n toimistolta.

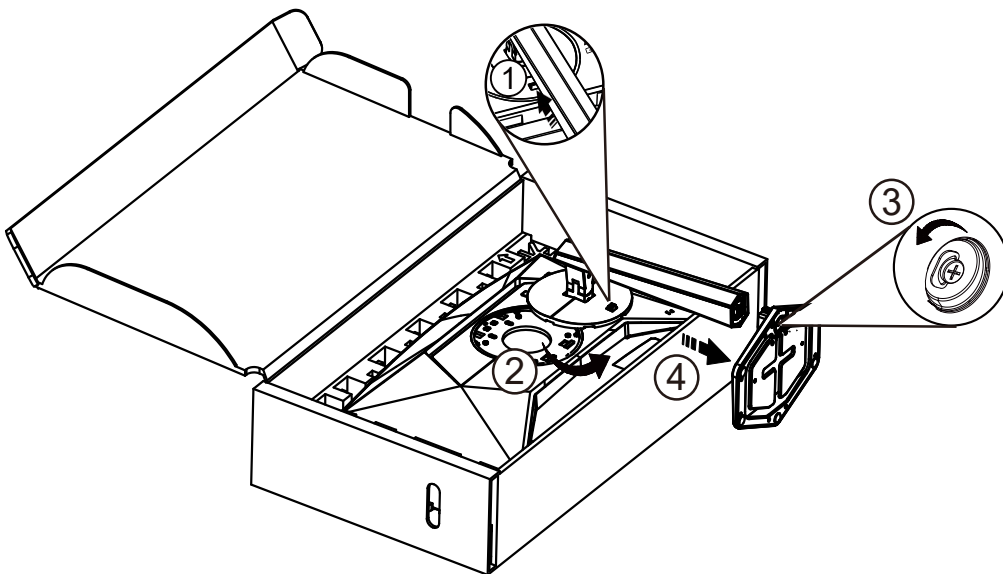
# Jalan ja alustan asennus


Asenna tai irrota alusta noudattamalla alla olevia ohjeita.

## Asennus:



## Irrotus:



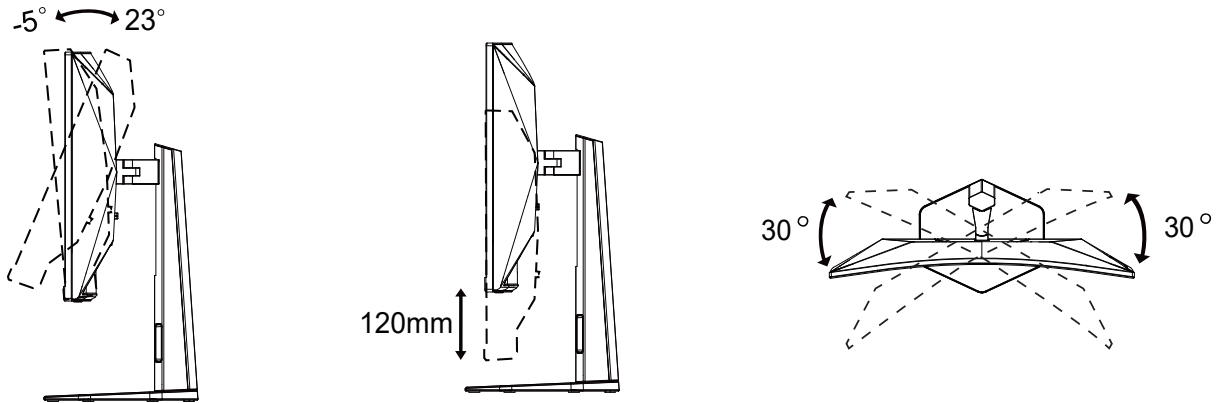
 **HUOMAUTUS:** Näytön muotoilu voi poiketa kuvatuista malleista.

## Katselukulman säätö

Parhaan katselukokemuksen saavuttamiseksi käyttäjän tulee varmistaa, että koko kasvonsa näkyy näytöllä, ja säätää näytön kulmaa henkilökohtaisen mieltymyksen mukaan.

Pidä jalustasta tukevasti, jotta näyttö ei kaadu kulmaa säädettäessä.

Näyttöä voidaan säätää seuraavasti:



### HUOMAUTUS:

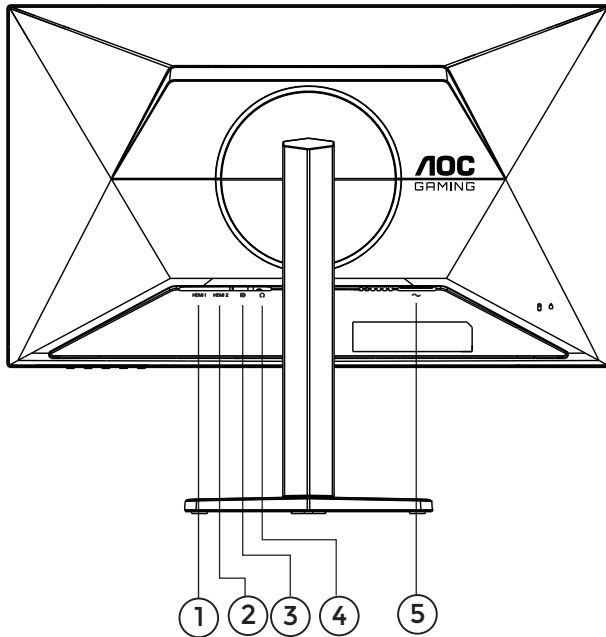
Älä koske LCD-näyttöön kulmaa säädettäessä. LCD-näytön koskettaminen voi vahingoittaa sitä.

### VAROITUS

- Paneelin kuoriutumisen kaltaisten vaurioiden välttämiseksi varmista, että näyttö ei kallistu alaspäin yli  $-5$  astetta.
- Älä paina näyttöä säädettäessäsi näytön kulmaa. Ota kiinni pelkästään kehystä.

# Näytön liittäminen

Kaapeliliitännät näytön ja tietokoneen takana:



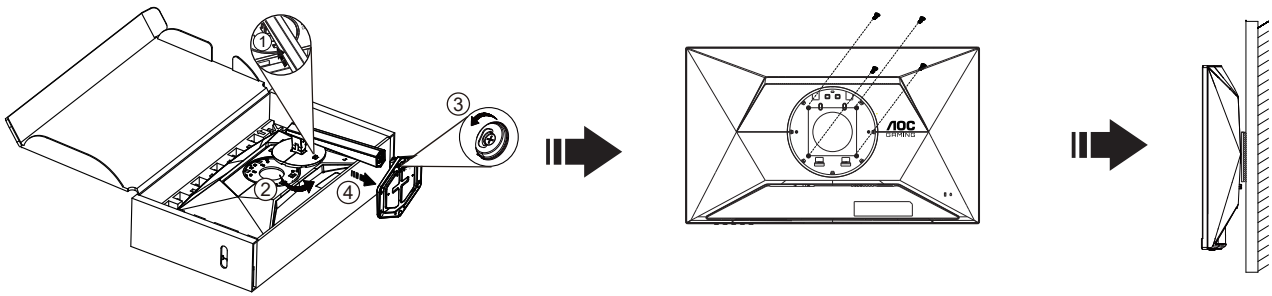
1. HDMI 1
2. HDMI 2
3. DisplayPort
4. Kuuloke
5. Virtalähde

## Yhdistä tietokoneeseen

1. Liitä virtajohto tukevasti näytön takapuolelle.
  2. Sammuta tietokone ja irrota sen virtajohto.
  3. Liitä näytön signaalikaapeli tietokoneen videoliittimeen.
  4. Kytke tietokoneen ja näytön virtajohdot lähellä olevaan pistorasiaan.
  5. Kytke tietokone ja näyttö päälle.
- Jos näyttö näyttää kuvan, asennus on valmis. Jos kuvaa ei näy, katso vianmääritys.
- Laitteiden suojaamiseksi sammuta aina tietokone ja LCD-näyttö ennen liittämistä.

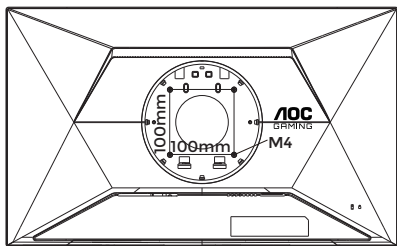
# Seinäkiinnitys

Valmistele lisävarusteena saatavan seinäkiinnitystelineen asennusta varten.

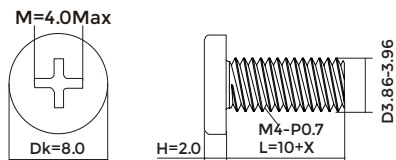


Tämä näyttö voidaan kiinnittää erikseen ostettavaan seinäkiinnikkeeseen. Irrota virta ennen tätä toimenpidettä. Noudata näitä ohjeita:

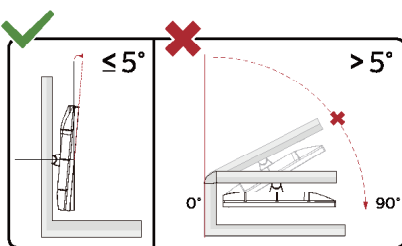
1. Poista jalusta.
2. Noudata valmistajan ohjeita seinäkiinnikkeen kokoamiseksi.
3. Sijoita seinäkiinnike näytön taakse. Sovita kiinnikkeen reiät näytön takana oleviin reikiin.
4. Työnnä 4 ruuvia reikiin ja kiristä ne.
5. Kytke kaapelit uudelleen. Katso seinäkiinnikkeen mukana toimitettu käyttöohje, jossa on ohjeet kiinnityksestä seinään.



Seinäripustinruuvien erittely: M4\*(10+X)mm (X=seinäkiinnikkeen paksuus)



**HUOMAUTUS: VESA-kiinnitysruuvien reiät eivät ole saatavilla kaikissa malleissa. Tarkista jälleenmyyjältä tai AOC:n viralliselta osastolta. Ota aina yhteys valmistajaan seinäkiinnitystä varten.**



\* Näytön muotoilu voi poiketa kuvissa esitetyistä malleista.

**VAROITUS:**

1. Paneelin kuoriutumisen kaltaisten vaurioiden välttämiseksi varmista, että näyttö ei kallistu alaspäin yli -5 astetta.
2. Älä paina näyttöä säädettäessä näytön kulmaa. Ota kiinni pelkästään kehystä.

# Adaptive-Sync-toiminto

1. Adaptive-Sync-toiminto toimii DisplayPortin ja HDMI:n kanssa.
2. Yhteensopivat näyttöohjaimet: Suositeltu luettelo on alla, ja voit tarkistaa sen myös osoitteesta [www.AMD.com](http://www.AMD.com).

## Näyttöohjaimet

- Radeon™ RX Vega -sarja
- Radeon™ RX 500 -sarja
- Radeon™ RX 400 -sarja
- Radeon™ R9/R7 300 -sarja (paitsi R9 370/X, R7 370/X, R7 265)
- Radeon™ Pro Duo (2016)
- Radeon™ R9 Nano -sarja
- Radeon™ R9 Fury -sarja
- Radeon™ R9/R7 200 -sarja (paitsi R9 270/X, R9 280/X)

## Suorittimet

- AMD Ryzen™ 7 2700U
- AMD Ryzen™ 5 2500U
- AMD Ryzen™ 5 2400G
- AMD Ryzen™ 3 2300U
- AMD Ryzen™ 3 2200G
- AMD PRO A12-9800
- AMD PRO A12-9800E
- AMD PRO A10-9700
- AMD PRO A10-9700E
- AMD PRO A8-9600
- AMD PRO A6-9500
- AMD PRO A6-9500E
- AMD PRO A12-8870
- AMD PRO A12-8870E
- AMD PRO A10-8770
- AMD PRO A10-8770E
- AMD PRO A10-8750B
- AMD PRO A8-8650B
- AMD PRO A6-8570
- AMD PRO A6-8570E
- AMD PRO A4-8350B
- AMD A10-7890K
- AMD A10-7870K
- AMD A10-7850K
- AMD A10-7800
- AMD A10-7700K
- AMD A8-7670K
- AMD A8-7650K
- AMD A8-7600
- AMD A6-7400K

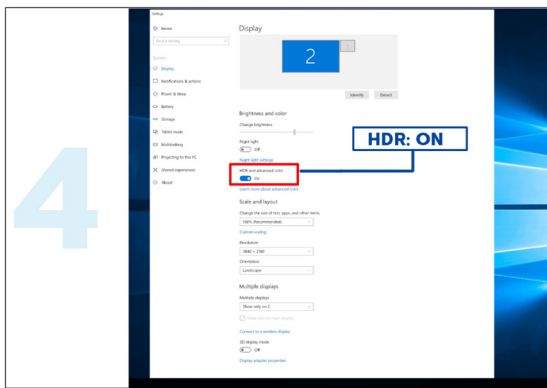
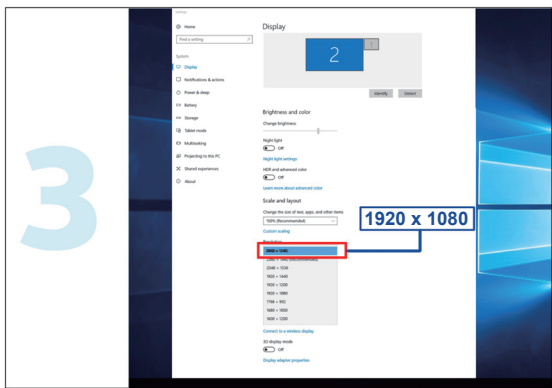
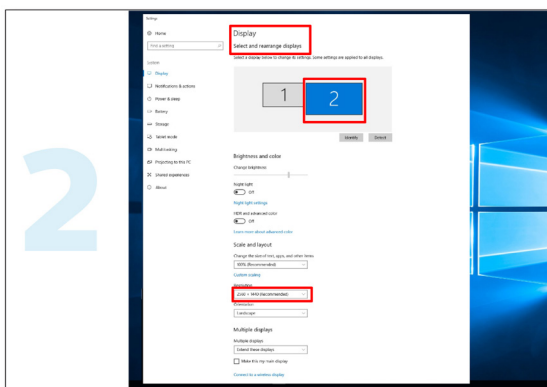
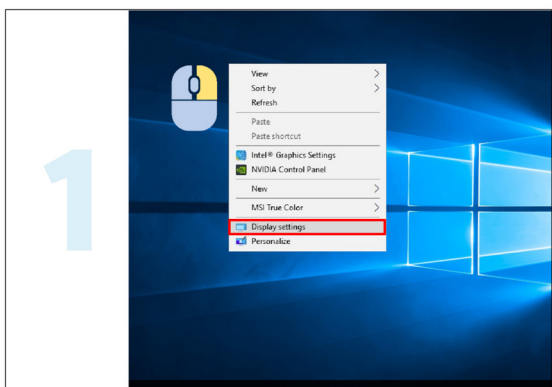
# HDR

Se tukee HDR10-muotoisia tulossignaaleja.

Näyttö saattaa automaattisesti aktivoida HDR-toiminnon, jos soitin ja sisältö ovat yhteensopivia. Ota yhteyttä laitteen valmistajaan ja sisällöntarjoajaan saadaksesi tietoa laitteen ja sisällön yhteensopivuudesta. Valitse HDR-toiminnolle asetus "OFF", kun automaattista aktivointia ei tarvita.

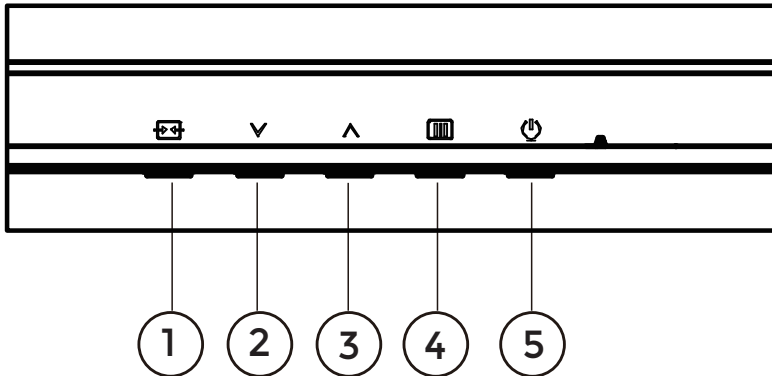
## Huomio:

1. DisplayPort/HDMI-liitännälle ei tarvita erityisiä asetuksia WIN10-versioissa, jotka ovat vanhempia kuin V1703.
2. Vain HDMI-liitäntä on käytettävissä WIN10-versiossa V1703, DisplayPort-liitäntä ei toimi.
3. 3840x2160@50Hz/60Hz -asetusta suositellaan vain Blu-ray-soittimille, Xboxille ja PlayStationille.
4. Näyttöasetukset:
  - a. Näytön tarkkuus on asetettu 1920\*1080, ja HDR on esiasetettu asentoon ON.
  - b. Sovellukseen siirryttäessä paras HDR-tehoste saavutetaan muuttamalla tarkkuus arvoon 1920\*1080 (jos saatavilla).



# Säätö

## Pikanäppäimet



1	Lähde/Poistu
2	Käyttäjänäppäin (Pelitila)
3	Säätöpiste
4	Valikko/Vahvista
5	Virtalähde

### Valikko/Vahvista

Paina näyttääksesi OSD:n tai vahvistaaksesi valinnan.

### Virtalähde

Paina virtapainiketta kytkeäksesi näytön päälle.

### Säätöpiste

Kun OSD ei ole näkyvässä, paina Säätöpiste-painiketta näyttääksesi tai piilottaaksesi Säätöpisteen.

### Käyttäjänäppäin (Pelitila)

Käyttäjän asetus "✓" näppäinoikotievalikko: Pelitila/Kehyslaskuri. Oletuksena on Pelitila.

Kun OSD ei ole näkyvässä, paina "✓" näppäintä avataksesi Pelitila-toiminnon, ja paina sitten "✓" tai "▲" näppäintä valitaksesi Pelitilan (Standardi, FPS, RTS, Racing, Pelaaja 1, Pelaaja 2 tai Pelaaja 3) eri pelityyppien mukaan.

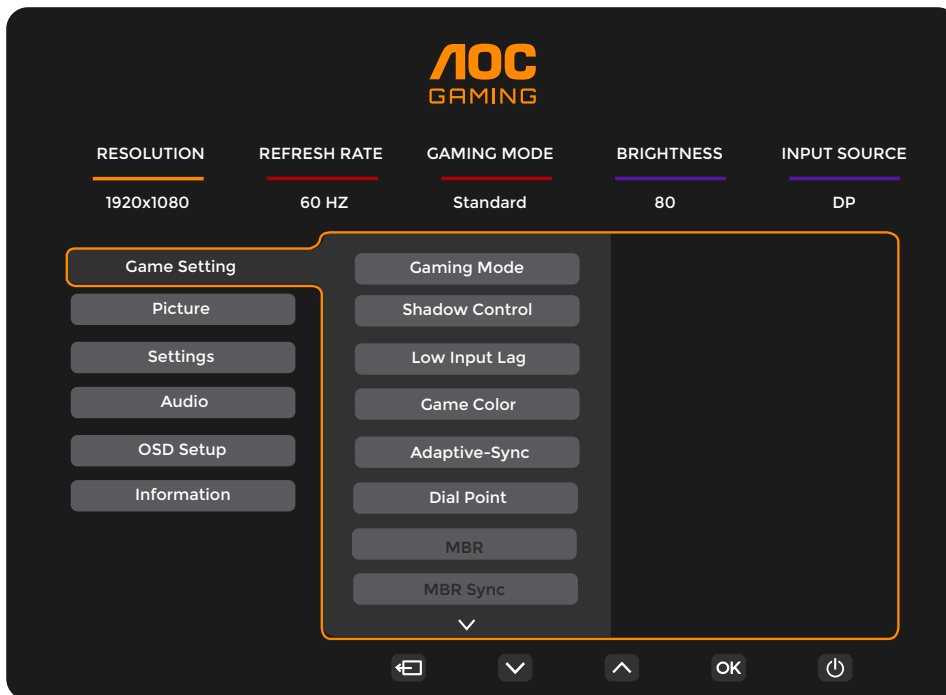
### Lähde/Poistu
















Kun OSD on suljettu, Lähde/Poistu-painikkeen painaminen toimii Lähdepikanäppäimenä.

Kun OSD-valikko on aktiivinen, tämä painike toimii poistumisnäppäimenä (poistuaksesi OSD-valikosta).

# OSD-asetus

Perus- ja yksinkertaiset ohjeet ohjauspainikkeista.

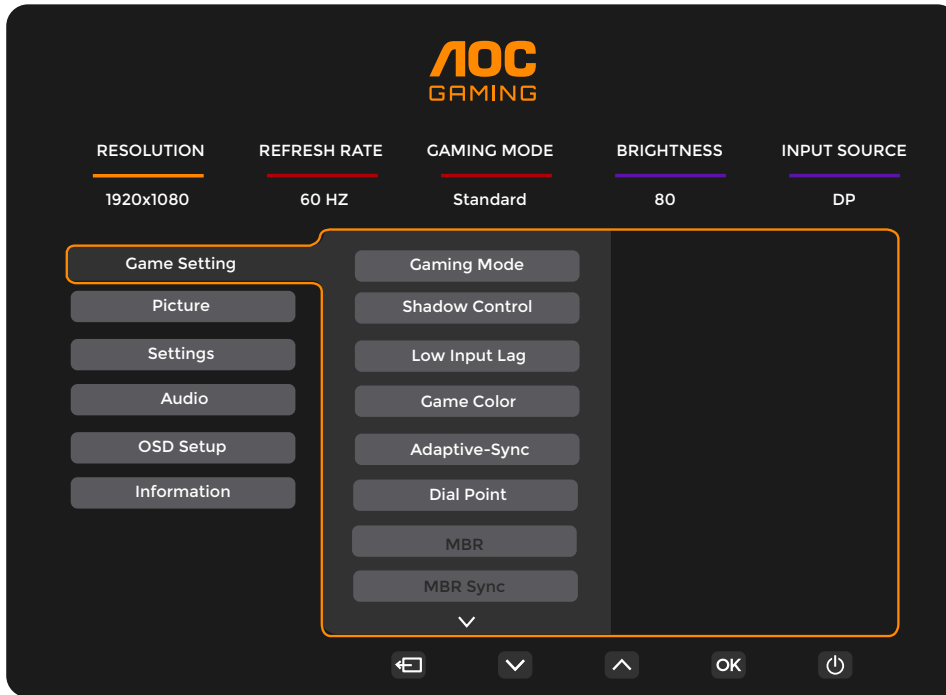


- 1). Paina  VALIKKO-painiketta aktivoiaksesi OSD-ikkunan.
- 2). Paina  tai  selataksesi toimintojen välillä. Kun haluttu toiminto on korostettuna, paina  VALIKKO-painiketta / OK aktivoiaksesi sen. Paina  tai  selataksesi alivalikon toimintojen välillä. Kun haluttu alivalikon toiminto on korostettuna, paina  VALIKKO-painiketta / OK aktivoiaksesi sen.
- 3). Paina  tai  muuttaaksesi valitun toiminnon asetuksia. Paina  /  poistuaksesi. Jos haluat säätää muita toimintoja, toista vaiheet 2-3.
- 4). OSD-lukitusominaisuus: Lukitaksesi OSD:n, pidä painettuna  VALIKKO-painike näytön ollessa pois päältä ja paina sitten  virta-painiketta kytkeäksesi näytön päälle. OSD:n lukituksen avaamiseksi - pidä  VALIKKO-painike näytön ollessa pois päältä ja paina sitten  virta-painiketta painettuna kytkeäksesi näytön päälle.

## Huomautuksia:

- 1). Jos tuotteessa on vain yksi signaalitulo, kohtaa "Input Select" ei voi säätää.
- 2). Jos tulosignaalin resoluutio on natiivi resoluutio tai Adaptive-Sync, kohta "Image Ratio" ei ole käytettävissä.

## Peliasetukset



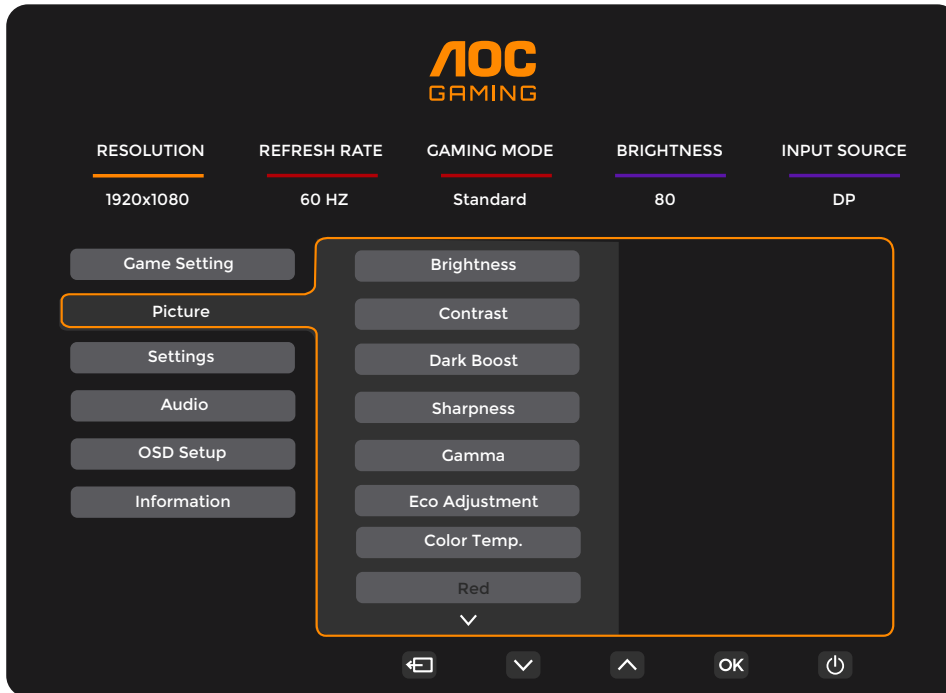
Pelitila	Vakio	Parantaa luettavuutta sopivissa verkko- ja mobiilipeleissä.
	FPS	Ensimmäisen persoonan ammuntopelien (FPS) pelaamiseen. Parantaa mustan tasoa tummassa teemassa.
	RTS	Reaaliaikaisten strategiapelien (RTS) pelaamiseen. Parantaa kuvan laatua.
	Kilpa	Kilpa-ajopelien pelaamiseen, tarjoaa nopeimman vasteajan ja korkean värikylläisyyden.
	Pelaaja 1	Käyttäjän mieltymysasetukset tallennettu nimellä Pelaaja 1.
	Pelaaja 2	Käyttäjän mieltymysasetukset tallennettu nimellä Pelaaja 2.
	Pelaaja 3	Käyttäjän mieltymysasetukset tallennettu nimellä Pelaaja 3.
varjonhallinta	0 ~ 20	Varjonhallinnan oletusarvo on 0, ja käyttäjä voi säätää sitä arvosta 0 arvoon 20 kirkkaamman kuvan saavuttamiseksi. Jos kuva on liian tumma yksityiskohtien selkeään näkemiseen, säädä arvoa 0-20 saadaksesi kirkkaamman kuvan.
Matala syöttöviive	Pois / Päällä	Kytke kehysmuisti pois päältä syöttöviiveen vähentämiseksi.
Pelin värit	0 ~ 20	Pelivärit tarjoaa 0-20 tason kylläisyyden säätämiseen paremman kuvan saavuttamiseksi.
Adaptive-Sync	Pois / Päällä	Poista käytöstä tai ota käyttöön Adaptive-Sync. Adaptive-Sync-toiminnon muistutus: Kun Adaptive-Sync on käytössä, joissakin peliympäristöissä saattaa esiintyä välkkymistä.
Säätöpiste	Pois / Päällä / Dynaaminen	'Dial Point' -toiminto sijoittaa tähtäimen näytön keskelle auttaakseen pelaajia First Person Shooter (FPS) -peleissä tarkkaan ja täsmälliseen tähtäämiseen.
MBR	0 ~ 20	MBR (Motion Blur Reduction) tarjoaa 0-20 tason säädöt liike-epäterävyyden vähentämiseksi. Huomautus: MBR-toiminto on käytettävissä vain, kun Adaptive-Sync-toiminto on pois käytöstä ja kenttätaajuus on $\geq 75$ Hz.
MBR-synkronointi	Pois / Päällä	Poista käytöstä tai ota käyttöön MBR-synkronointi (liike-epäterävyyden poisto). Huomautus: MBR-synkronointi toimii, kun Adaptive-Sync on käytössä, tulosignaali on muuttuvan taajuuden omaava ja kenttätaajuus on $\geq 75$ Hz.

Overdrive	Normaali	Säädä vasteaikaa.
	Nopea	Huomio:
	Nopeampi	1. Jos käyttäjä säätää OverDrive-asetuksen arvoon "Nopein", näytöllä saattaa esiintyä epäterävyyttä. Käyttäjä voi säätää OverDrive-tasoa tai poistaa sen käytöstä mieltymyksensä mukaan.
	Nopein	2. "Extreme"-toiminto on valinnainen, kun Adaptive-Sync on pois päältä ja virkistystaajuus on $\geq 75$ Hz.
	Äärimmäinen	3. Näytön kirkkaus heikkenee, kun "Extreme"-toiminto on kytketty päälle.
Kehyslaskuri	Pois / Oikea-ylä / Oikea-ala / Vasen-ylä / Vasen-ala	Näyttää V-taajuuden valitussa kulmassa.

**Huomio:**

- 1). Kun 'HDR-tila' on päällä kohdassa 'Kuva', asetuksia 'varjonhallinta' ja 'peliväri' ei voi säätää.
- 2). Kun 'HDR' on asetettu arvoon 'DisplayHDR' kohdassa 'Kuva', asetuksia 'Pelimuoto', 'varjonhallinta', 'peliväri', 'MBR' ja 'MBR synk.' ei voi säätää. 'Extreme' -asetus kohdassa 'Overdrive' ei ole käytettävissä.  
Kun 'HDR' on asetettu arvoon 'HDR Picture', 'HDR Movie' tai 'HDR Game' kohdassa 'Kuva', asetuksia 'Pelimuoto', 'peliväri', 'MBR' ja 'MBR synk.' ei voi säätää. 'Extreme' -asetus kohdassa 'Overdrive' ei ole käytettävissä.
- 3). Kun 'Väriavaruus' on asetettu arvoon 'sRGB' kohdassa 'Kuva', asetuksia 'varjonhallinta', 'peliväri', 'MBR' ja 'MBR synk.' ei voi säätää. 'Extreme' -asetus kohdassa 'Overdrive' ei ole käytettävissä.

## Kuva



Kirkkaus	0-100	Taustavalon säätö.
Kontrasti	0-100	Kontrasti digitaalisen rekisterin kautta.
Tummuusvahvistus	Pois päältä / Taso 1 / Taso 2 / Taso 3	Parantaa näytön yksityiskohtia tummissa tai kirkkaina alueina säätämällä kirkkautta kirkkaissa kohdissa ja varmistamalla, ettei kuva ylitä kyllästysrajaa.
Terävyys	0-100	Säädä terävyyttä.
Gamma	1.8 / 2.0 / 2.2 / 2.4 / 2.6	Säädä gammaa.
Ekosäättö	Vakio	Vakiotila.
	Teksti	Tekstitila.
	Internet	Internet-tila.
	Peli	Pelitila.
	Elokuva	Elokuvatilassa.
	Urheilu	Urheilutila.
	Lukeminen	Lukutila.
Väriämpötilä.	Lämmin	Palauta lämmin väriämpötilä EEPROMista.
	Normaali	Palauta normaali väriämpötilä EEPROMista.
	Viileä	Palauta viileä väriämpötilä EEPROMista.
	Käyttäjä	Palauta väriämpötilä EEPROMista.
Punainen	0-100	Punaisen vahvistus digitaalirekisteristä.

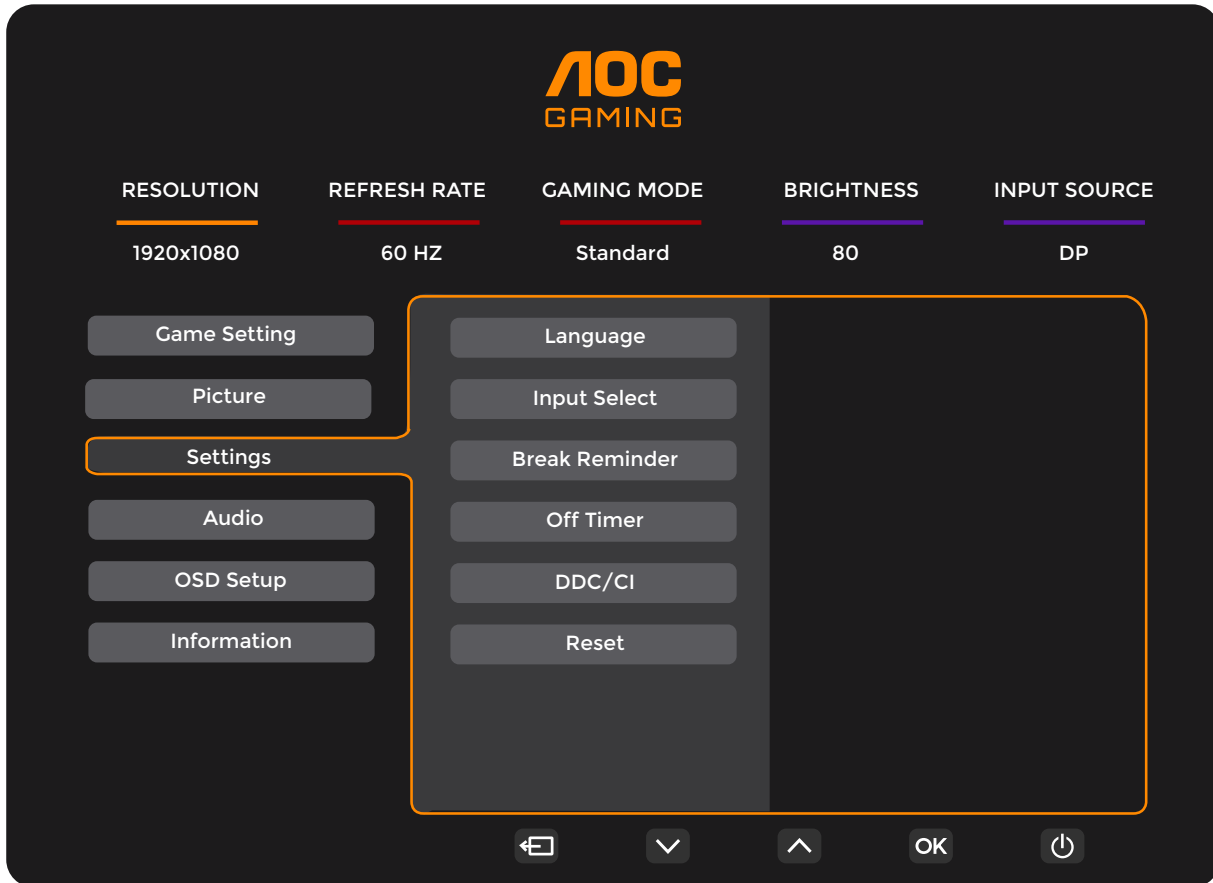
Vihreä	0-100	Vihreän vahvistus digitaalisesta rekisteristä.
Sininen	0-100	Sinisen vahvistus digitaalisesta rekisteristä.
R.Värikylläisyys	0-100	Säädä R.värikylläisyyttä.
G.Värikylläisyys	0-100	Säädä G.värikylläisyyttä.
B.Värikylläisyys	0-100	Säädä B.värikylläisyyttä.
C.Värikylläisyys	0-100	Säädä C.värikylläisyyttä.
M.Värikylläisyys	0-100	Säädä M.värikylläisyyttä.
Y.Värikylläisyys	0-100	Säädä Y.värikylläisyyttä.
R.Sävy	0-100	Säädä R.sävyä.
G.Värisävy	0-100	Säädä G.Värisävyä.
B.Värisävy	0-100	Säädä B.Värisävyä.
C.Värisävy	0-100	Säädä C.Värisävyä.
M.Värisävy	0-100	Säädä M.Värisävyä.
Y.Värisävy	0-100	Säädä Y.Värisävyä.
HDR	Pois päältä	Aseta HDR-profiili käyttövaatimustesi mukaisesti. Huomio: Kun HDR havaitaan, HDR-vaihtoehto tulee säädettäväksi.
	DisplayHDR	
	HDR-kuva	
	HDR-elokuva	
	HDR-peli	
HDR-tila	Pois päältä	Optimoitu kuvan väri- ja kontrastisuhteelle, mikä simuloi HDR-efektin näyttämistä. Huomio: Kun HDR:ää ei havaita, HDR-tila-valikko näytetään säädettäväksi.
	HDR-kuva	
	HDR-elokuva	
	HDR-peli	
DCR	Pois päältä	Poista dynaaminen kontrastisuhte käytöstä.
	Päällä	Ota dynaaminen kontrastisuhte käyttöön.
Väriavaruus	Paneelin alkuperäinen	Vakioväriavaruuden paneeli.
	sRGB	sRGB-väriavaruus.
LowBlue-tila	Pois päältä	Vähentää sinisen valon aallonpituutta säätämällä värilämpötilaa.
	Multimedia	
	Internet	
	Toimisto	
	Lukeminen	

Kuvan suhde	Täysi / Kuvasuhde / 1:1 / 17" (4:3) / 19" (4:3) / 19" (5:4) / 19"W (16:10) / 21,5"W (16:9) / 22"W (16:10) / 23"W (16:9) / 23,6"W (16:9) / 24"W (16:9)	Valitse kuvasuhde näytölle.
-------------	---	-----------------------------

**Huomio:**

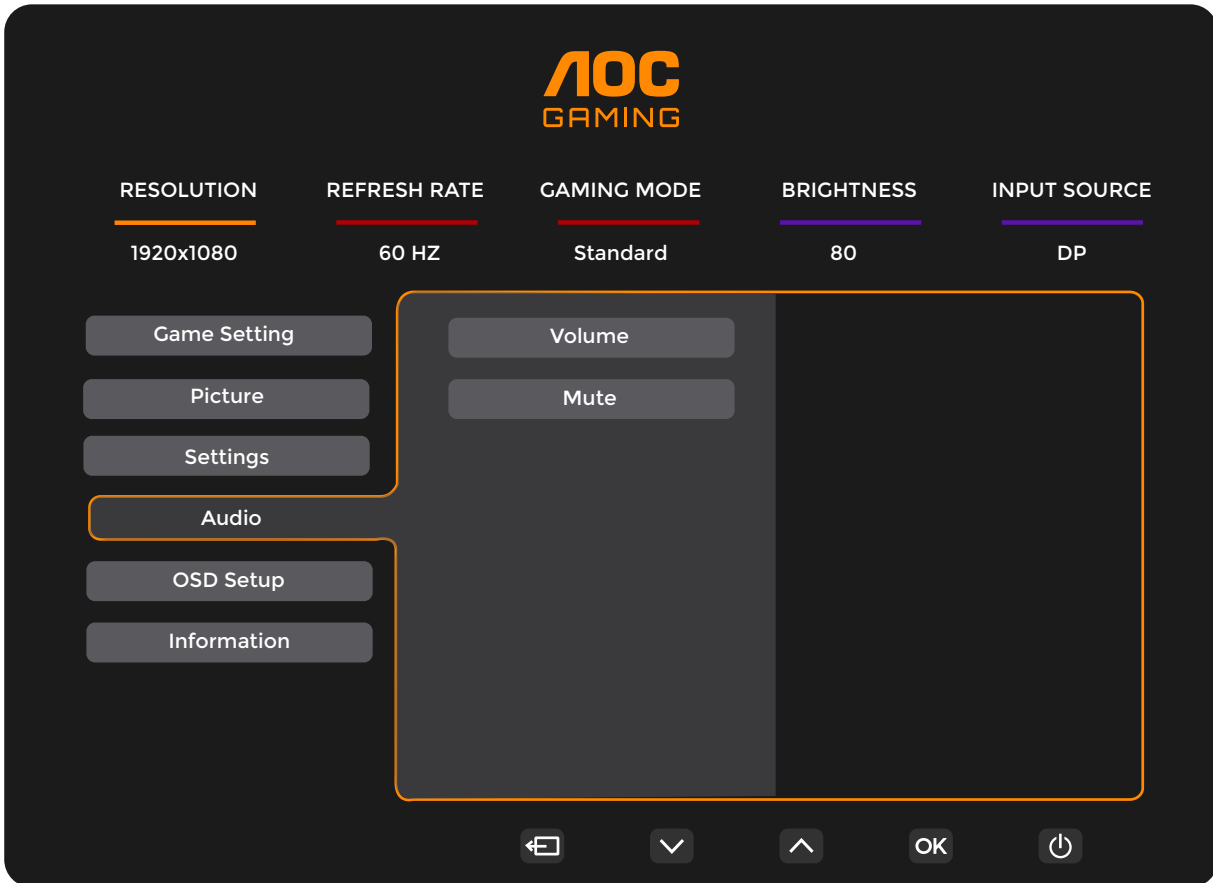
- 1). Kun "HDR-tila" on käytössä, asetuksia "Kontrasti", "Dark Boost", "Gamma", "Eco Adjustment", "Väriämpötila", "Väriavaruus" ja "LowBlue-tila" ei voi muuttaa.
- 2). Kun "HDR" on asetettu arvoon "DisplayHDR", kaikkia "Kuva"-valikon asetuksia paitsi "HDR" ja "Terävyys" ei voi muuttaa. Kun "HDR" on asetettu arvoon "HDR Picture", "HDR Movie" tai "HDR Game", asetuksia "Gamma", "Eco Adjustment", "Väriämpötila", "DCR", "Väriavaruus" ja "LowBlue-tila" ei voi muuttaa.
- 3). Kun "Väriavaruus" on asetettu arvoon "sRGB" tai "DCI-P3", asetuksia "Kontrasti", "Dark Boost", "Gamma", "Eco Adjustment", "Väriämpötila", "6-akselinen värikylläisyys/sävy", "HDR-tila" ja "LowBlue-tila" ei voi muuttaa.
- 4). Kun "Eco Adjustment" on asetettu kohtaan Reading, "Kontrasti", "Väri Lämpötila", "DCR", "Väriavaruus" ja "Matala sininen tila" eivät ole säädettävissä.
- 5). Kun "Gaming Mode" kohdassa "Game Setting" on asetettu muuhun kuin "Standard" tilaan, "6-Axis Väri kylläisyys/sävy" ei ole säädettävissä.

## Asetukset



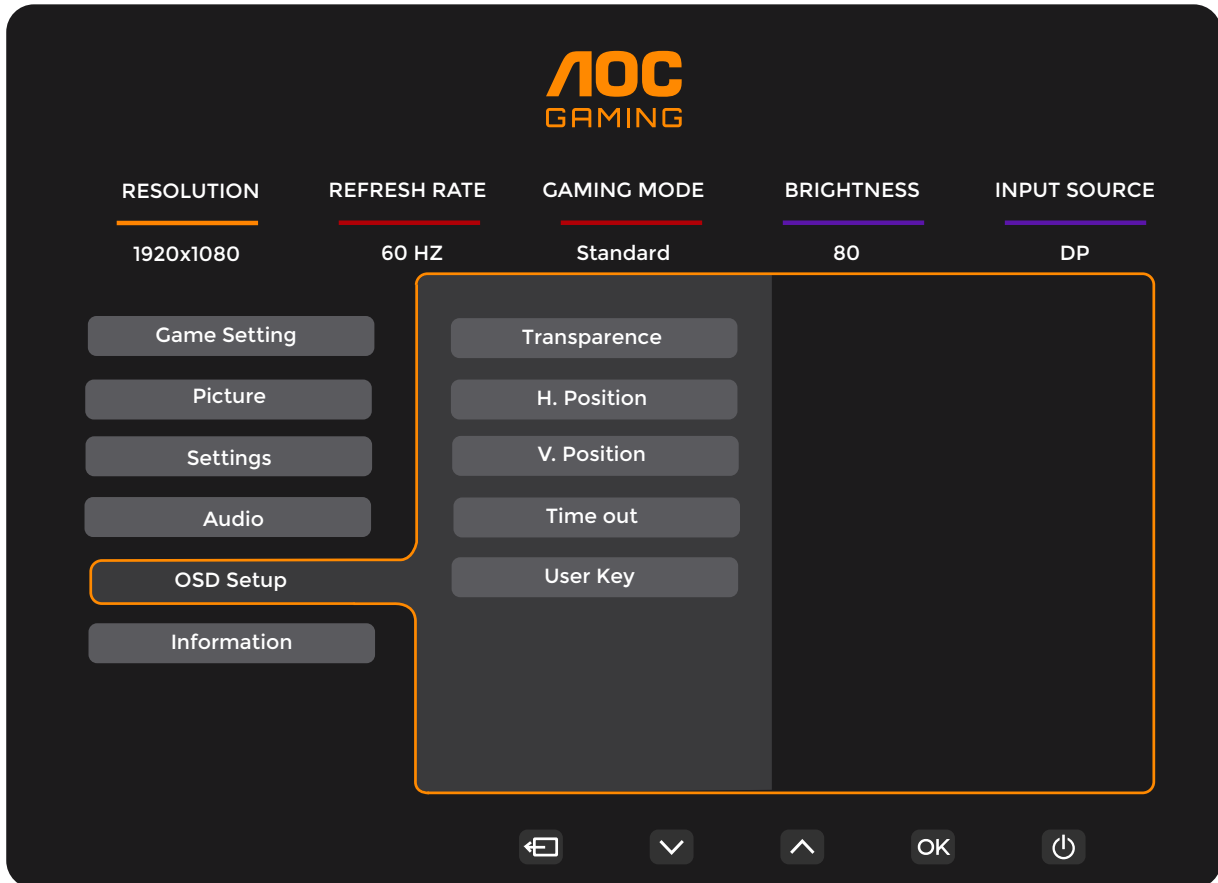
Kieli		Valitse OSD:n kieli.
Tulon valinta	Auto / HDMI1 / HDMI2 / DP	Valitse tulosignaalin lähde.
Taukomuistutus	Pois / Päällä	Taukomuistutus, jos käyttäjä työskentelee yhtäjaksoisesti yli 1 tunnin.
Automaattinen sammutusaika	0-24 tuntia	Valitse tasavirtakatkaisun aika.
DDC/CI	Ei / Kyllä	Ota DDC/CI-tuki käyttöön tai pois käytöstä.
Palauta	Ei / Kyllä	Palauta valikko oletusasetuksiin.

# Ääni

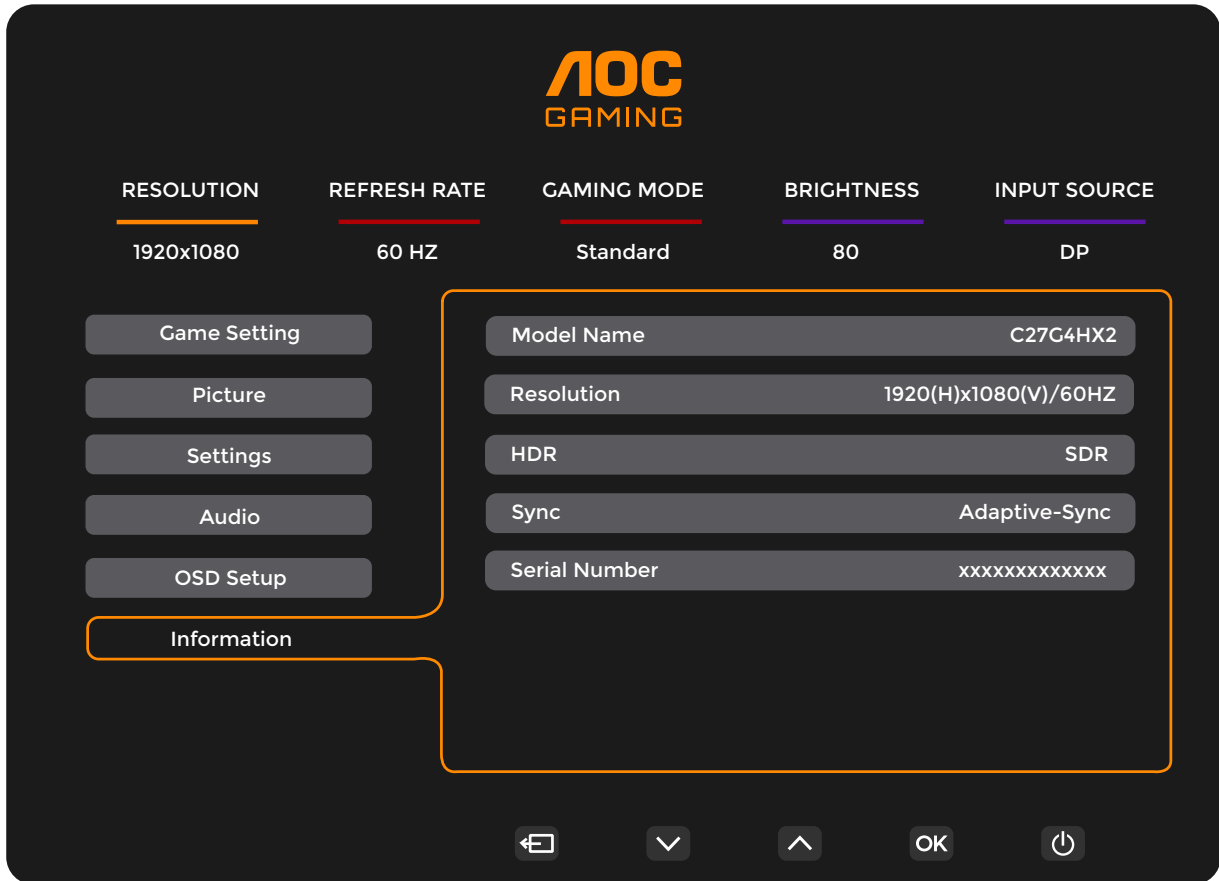


Äänenvoimakkuus	0-100	Äänenvoimakkuuden säätö.
Mykistys	Pois / Päällä	Mykistä äänenvoimakkuus.

## OSD-asetukset



Läpinäkyvyys	0-100	Säädä OSD:n läpinäkyvyyttä.
Vaakasijainti	0-100	Säädä OSD:n vaakasijaintia.
Pystysijainti	0-100	Säädä OSD:n pystysijaintia.
Aikakatkaus	5-120	Säädä OSD:n aikakatkaisua.
Käyttäjänäppäin	Pelitila / Kehyslaskuri	Käyttäjän asetus "V" Pikanäppäinvalikko



## LED-merkkivalo

<b>Tila</b>	<b>LED-väri</b>
Täyden tehon tila	Valkoinen
Aktiivinen pois päältä -tila	Oranssi

# vianmääritys

Ongelma ja kysymys	Mahdolliset ratkaisut
<b>Virtaledi ei pala</b>	Varmista, että virtakytkin on päällä ja virtajohto on asianmukaisesti liitetty maadoitettuun pistorasiaan sekä näyttöön.
<b>Näytöllä ei näy kuvaa</b>	<ul style="list-style-type: none"> <li>● Onko virtajohto kunnolla kiinnitetty? Tarkista virtajohdon liitäntä ja virtalähde.</li> <li>● Onko videokaapeli oikein kytketty? (Kytetty HDMI-kaapelilla) Tarkista HDMI-kaapelin liitäntä. (Kytetty DisplayPort-kaapelilla) Tarkista DisplayPort-kaapelin liitäntä. * HDMI- tai DisplayPort-tulo ei ole käytettävissä kaikissa malleissa.</li> <li>● Jos virta on päällä, käynnistä tietokone uudelleen nähdäksesi aloitusnäytön (kirjautumisnäytön). Jos aloitusnäyttö (kirjautumisnäyttö) ilmestyy, käynnistä tietokone soveltuvassa tilassa (Windows 7/8/10 turvtila) ja muuta näyttöohjaimen taajuutta. (Viittaa kohtaan Optimaalisen resoluution asettaminen) Jos aloitusnäyttö (kirjautumisnäyttö) ei ilmesty, ota yhteys huoltokeskukseen tai jälleenmyyjään.</li> <li>● Näetkö "Syötettä ei tueta" näytöllä? Näet tämän viestin, kun videokortin signaali ylittää näytön tukeman maksimiresoluution ja -taajuuden. Säädä resoluutio ja taajuus näytön tukemiin enimmäisarvoihin.</li> <li>● Varmista, että AOC-näyttöajurit on asennettu.</li> </ul>
<b>Kuva on epätarkka ja siinä esiintyy haamukuvia tai varjoja.</b>	Säädä kontrastia ja kirkkautta. Paina pikanäppäintä (AUTO) automaattiseen säätöön. Varmista, ettet käytä jatkojohtoa tai kytkinlaatikkoa. Suosittelemme liittämään näytön suoraan videokortin ulostuloliittimeen takapaneelissa.
<b>Kuva pomppii, välkkyi tai siinä näkyy aaltokuvioita.</b>	Siirrä mahdolliset sähköhäiriöitä aiheuttavat laitteet kauas näytöstä. Käytä korkeinta virkistystaajuutta, jonka näyttö tukee valitussa resoluutiassa.
<b>Näyttö on jumissa aktiivisessa pois päältä -tilassa."</b>	Tietokoneen virtakytkimen tulee olla PAALLA-asennossa. Tietokoneen videokortin tulee olla tiukasti kiinni korttipaikassaan. Varmista, että näytön videokaapeli on kytketty asianmukaisesti tietokoneeseen. Tarkasta näytön videokaapeli ja varmista, ettei yksikään pinnistä ole taipunut. Varmista tietokoneesi toimivuus painamalla CAPS LOCK -näppäintä näppäimistöllä samalla, kun tarkkailet CAPS LOCK -merkkivaloa. Merkkivalon tulee syttyä tai sammua CAPS LOCK -näppäintä painettaessa.
<b>Yhden perusvärin (PUNAINEN, VIHREÄ tai SININEN) puuttuminen</b>	Tarkasta näytön videokaapeli ja varmista, ettei mikään pinni ole vahingoittunut. Varmista, että näytön videokaapeli on kytketty asianmukaisesti tietokoneeseen.
<b>Näytön kuva ei ole keskitetty tai kooltaan oikea.</b>	Säädä H- ja V-suuntaista sijaintia tai paina pikanäppäintä (AUTO).
<b>Kuvassa on värihäiriöitä (valkoinen ei näytä valkoiselta).</b>	Säädä RGB-väriä tai valitse haluamasi värilämpötila.
<b>Näytöllä esiintyy vaakasuoria tai pystysuoria häiriöitä.</b>	Käytä Windowsin 7/8/10/11 sammutustilaa CLOCK- ja FOCUS-säätöjen tekemiseen. Paina pikanäppäintä (AUTO) automaattiseen säätöön.
<b>Säädökset ja huolto</b>	Tutustu säädöksiä ja huoltoa koskeviin tietoihin CD-manuaalissa tai osoitteessa <a href="http://www.aoc.com">www.aoc.com</a> (löytääksesi ostamasi mallin maastasi ja saadaksesi säädöksiä ja huoltotietoja tukisivulta).

# Tekniset tiedot

## Yleiset tekniset tiedot

Paneeli	Mallinimi	C27G4HX2		
	Ohjausjärjestelmä	TFT-väri näyttö LCD		
	Näytettävän kuvan koko	68,6 cm diagonaali		
	Pikselin koko	0,3114 mm (H) x 0,3114 mm (V)		
	Video	HDMI-liitäntä ja DisplayPort-liitäntä		
	Näytön värit	16,7M		
Muut	Vaakaskannauksen taajuusalue	30 kHz – 230 kHz		
	Vaakaskannauksen koko (maksimi)	597,888 mm		
	Pystykaistan laajuus	48–200 Hz		
	Pystysuuntainen kuvan koko (maksimi)	336,312 mm		
	Optimaalinen esiasetettu tarkkuus	1920x1080@60Hz		
	Maksimitarkkuus	1920x1080@200Hz		
	Plug & Play	VESA DDC2B/CI		
	Virtalähde	100–240 V~ 50/60 Hz 1,5 A		
	Virrankulutus	Tyypillinen (oletuskirkkaus ja -kontrasti)	21 W	
		Maks. (kirkkaus = 100, kontrasti = 100)	≤ 44 W	
Valmiustila		≤0.3W		
Fyysiset ominaisuudet	Liitintyyppi	HDMI x2 / DisplayPort / kuulokeliitäntä		
	Signaalikaapelin tyyppi	Irrotettava		
Ympäristö	Lämpötila	Käyttö	0 °C~40 °C	
		Pois käytöstä	-25 °C~55 °C	
	Kosteus	Käyttö	10 %~85 % (ei tiivisty)	
		Pois käytöstä	5 %~93 % (ei tiivisty)	
	Korkeus	Käyttö	0 m~5000 m (0 ft~16404 ft)	
		Pois käytöstä	0 m~12192 m (0 ft~40000 ft)	

## Esiasetetut näyttötilat

STANDARD	RESOLUUTIO ( $\pm 1$ Hz)	HORIZONTAL FREQUENCY (kHz)	VERTIKAALINEN TAJUU (Hz)
VGA	640x480@60Hz	31.469	59.94
	640x480@67Hz	35	66.667
	640x480@72Hz	37.861	72.809
	640x480@75Hz	37.5	75
	640x480@100Hz	51.08	99.769
	640x480@120Hz	61.91	119.518
SD	720x576@50Hz	31.25	50
SVGA	800x600@56Hz	35.156	56.25
	800x600@60Hz	37.879	60.317
	800x600@72Hz	48.077	72.188
	800x600@75Hz	46.875	75
	800x600@100Hz	62.76	99.778
	800x600@120Hz	76.302	119.972
XGA	1024x768@60Hz	48.363	60.004
	1024x768@70Hz	56.476	70.069
	1024x768@75Hz	60.023	75.029
	1024x768@100Hz	80.448	99.811
	1024x768@120Hz	97.551	119.989
SXGA	1280x1024@60Hz	63.981	60.02
	1280x1024@75Hz	79.976	75.025
FHD	1920x1080@60Hz	67.5	60
	1920x1080@120Hz	137.283	120.003
	1920x1080@144Hz	162.003	142.003
	1920x1080@200Hz	221.000	200.000
MAC-TILAT			
SVGA	832x624@75Hz	49.725	74.551
DOS	720x400@70Hz	31.469	70.087

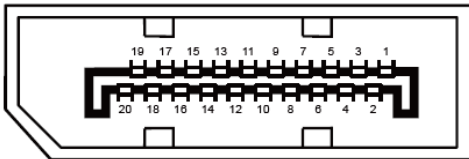
Huomio: VESA-standardin mukaan eri käyttöjärjestelmien ja näyttöohjaimien virkistystaajuuden (kenttätaajuuden) laskennassa voi esiintyä tietty virhe (+/-1 Hz). Yhteensopivuuden parantamiseksi tämän tuotteen nimellinen virkistystaajuus on pyöristetty. Katso yksityiskohdat itse tuotteesta.

## Nastojen määrittelykset



19-nastainen värinäytön signaalikaapeli

Nastan numero	Signaalin nimi	Nastan numero	Signaalin nimi	Nastan numero	Signaalin nimi
1.	TMDS Data 2+	9.	TMDS Data 0-	17.	DDC/CEC Maa
2.	TMDS Data 2 Suoja	10.	TMDS Kello +	18.	+5 V Virta
3.	TMDS Data 2-	11.	TMDS Kellon suoja	19.	Hot Plug -tunnistus
4.	TMDS Data 1+	12.	TMDS Kello-		
5.	TMDS Data 1 Suoja	13.	CEC		
6.	TMDS Data 1-	14.	Varattu (ei kytketty laitteessa)		
7.	TMDS Data 0+	15.	SCL		
8.	TMDS Data 0 Shield	16.	SDA		



20-napainen värinäyttösignaalkaapeli

Nastan numero	Signaalin nimi	Nastan numero	Signaalin nimi
1	ML_Lane 3 (n)	11	GND
2	GND	12	ML_Lane 0 (p)
3	ML_Lane 3 (p)	13	CONFIG1
4	ML_Lane 2 (n)	14	CONFIG2
5	GND	15	AUX_CH(p)
6	ML_Lane 2 (p)	16	GND
7	ML_Lane 1 (n)	17	AUX_CH(n)
8	GND	18	Hot Plug -tunnistus
9	ML_Lane 1 (p)	19	Return DP_PWR
10	ML_Lane 0 (n)	20	DP_PWR

# Käyttövalmis

## Plug & Play -toiminto DDC2B

Tämä näyttö on varustettu VESA DDC2B -ominaisuuksilla VESA DDC -STANDARDIN mukaisesti. Se mahdollistaa näytön tunnistamisen isäntälaitteessa ja, käytetystä DDC-tasosta riippuen, tiedottaa lisätietoja näytön ominaisuuksista.

DDC2B on kaksisuuntainen tiedonsiirtokanava, joka perustuu I2C-protokollaan. Isäntä voi pyytää EDID-tietoja DDC2B-kanavan kautta.

**HDMI**®

HIGH-DEFINITION MULTIMEDIA INTERFACE