

AOC

GAMING



Handleiding

C27G4HX2

AOC GAMING MONITOR

Veiligheid.....	1
Nationale voorschriften	1
Stroomvoorziening	2
Installatie.....	3
Reiniging	4
Overige	5
Installatie.....	6
Inhoud van de doos	6
Befestigen van standaard en voet.....	7
Kijkhoek aanpassen	8
Monitor aansluiten.....	9
Wandmontage	10
Adaptive-Sync-functie.....	11
HDR	12
Aanpassingen	13
Sneltoetsen.....	13
OSD-instellingen.....	14
Game-instellingen.....	15
Afbeelding.....	17
Instellingen	20
Audio	21
OSD Setup	22
Informatie	23
LED-indicator.....	24
Probleemoplossing.....	25
Specificatie.....	26
Algemene specificatie	26
Vooraf ingestelde weergavemodi.....	27
Pin-toewijzingen	28
Plug and Play.....	29

Veiligheid

Nationale conventies

De volgende subsecties beschrijven de nationale conventies die in dit document worden toegepast.

Aantekeningen, waarschuwingen en oplettendheden

In deze handleiding kunnen tekstblokken worden voorzien van een icoon en in vet- of cursiefschrift worden gedrukt. Deze tekstblokken zijn aantekeningen, waarschuwingen en oplettendheden, en worden als volgt gehanteerd:



NOTITIE: EEN NOTITIE geeft belangrijke informatie die u helpt uw computersysteem beter te gebruiken.



VOORZICHTIG: EEN VOORZICHTIG-waarschuwing duidt op mogelijke schade aan de hardware of gegevensverlies en geeft aan hoe u dit kunt voorkomen.




WAARSCHUWING: EEN WAARSCHUWING geeft het risico op lichamelijk letsel aan en legt uit hoe u dit kunt vermijden.

Sommige waarschuwingen kunnen in een afwijkend formaat worden weergegeven en kunnen zonder pictogram voorkomen. In dergelijke gevallen is de specifieke presentatie van de waarschuwing voorgeschreven door de toezichhoudende autoriteit.


Stroomvoorziening

 De monitor mag uitsluitend worden aangesloten op het type stroomvoorziening dat op het label is aangegeven. Als u het type stroomvoorziening in uw woning niet zeker weet, raadpleeg dan uw leverancier of het plaatselijke energiebedrijf.

 De monitor is uitgerust met een driepolige geaarde stekker, voorzien van een derde (aarde) pin. Deze stekker past uitsluitend in een geaard stopcontact als veiligheidsmaatregel. Als uw stopcontact niet geschikt is voor de drieadrige stekker, laat dan een elektricien het juiste stopcontact installeren of gebruik een adapter om het apparaat veilig te aarden. Maak de beveiligingsfunctie van de geaarde stekker niet ongedaan.

 Koppel het apparaat los tijdens een onweersbui of wanneer het gedurende lange tijd niet wordt gebruikt. Dit beschermt de monitor tegen schade door spanningspieken.

 Overbelast geen stekkerdozen of verlengsnoeren. Overbelasting kan brand of elektrische schokken veroorzaken.

 Gebruik de monitor alleen met UL-gelicentieerde computers die zijn uitgerust met correct geconfigureerde stopcontacten, gemarkeerd tussen 100-240V AC, minimaal 5A, om een correcte werking te garanderen.

 Het wandstopcontact moet in de nabijheid van het apparaat worden geïnstalleerd en moet eenvoudig toegankelijk zijn.

Installatie

! Plaats de monitor niet op een onstabiele kar, standaard, statief, beugel of tafel. Als de monitor valt, kan dit letsel veroorzaken en ernstige schade aan het product toebrengen. Gebruik uitsluitend een kar, standaard, statief, beugel of tafel die door de fabrikant wordt aanbevolen of bij het product wordt geleverd. Volg de instructies van de fabrikant bij het installeren en gebruik de door de fabrikant aanbevolen montageaccessoires. Een combinatie van product en kar moet voorzichtig worden verplaatst.

! Duw nooit een voorwerp in de opening van de monitorbehuizing. Dit kan circuitonderdelen beschadigen en een brand of elektrische schok veroorzaken. Giet nooit vloeistoffen op de monitor.

! Plaats de voorkant van het product niet op de vloer.

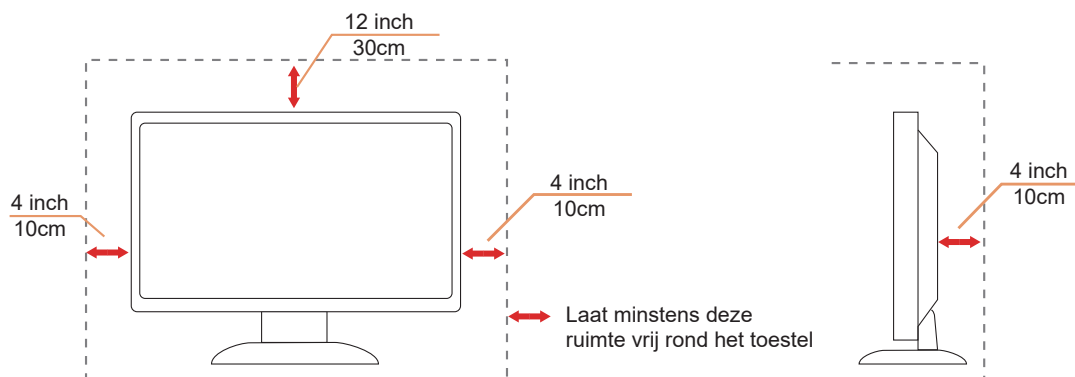
! Als u de monitor aan een muur of plank monteert, gebruik dan een door de fabrikant goedgekeurde montageset en volg de instructies daarvan.

! Laat rondom de monitor voldoende ruimte vrij, zoals hieronder weergegeven. Anders kan de luchtcirculatie onvoldoende zijn, waardoor oververhitting brand kan veroorzaken of schade aan de monitor.

! Om mogelijke schade te voorkomen, zoals het loskomen van het paneel van de rand, zorg ervoor dat de monitor niet meer dan -5 graden naar beneden helt. Als de maximale hellingshoek van -5 graden naar beneden wordt overschreden, valt eventuele schade aan de monitor niet onder de garantie.

Zie hieronder de aanbevolen ventilatiegebieden rondom de monitor wanneer deze aan de muur of op de standaard wordt geïnstalleerd:

Geïnstalleerd met standaard



Reiniging


! Reinig de behuizing regelmatig met een met water bevochtigde, zachte doek.

! Gebruik bij het reinigen een zachte katoenen- of microvezeldoek. De doek moet vochtig en bijna droog zijn; voorkom dat er vloeistof in de behuizing sijpelt.




! Koppel het netsnoer los voordat u het product reinigt.


Overige

 Als het product een vreemde geur, geluid of rook afgeeft, trek het netsnoer DAN ONMIDDELIJK uit het stopcontact en neem contact op met een Servicecentrum.


 Zorg ervoor dat de ventilatieopeningen niet worden geblokkeerd door een tafel of gordijn.

 Stel de lcd-monitor tijdens gebruik niet bloot aan hevige trillingen of zware schokken.

 Sla de monitor niet en laat deze niet vallen tijdens gebruik of transport.

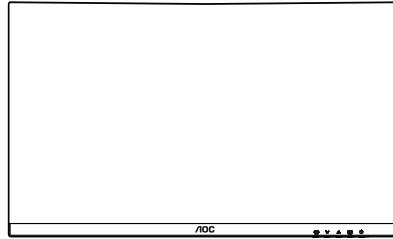
 De netsnoeren moeten zijn goedgekeurd volgens veiligheidsnormen. Voor Duitsland moet het netsnoer H03VV-F, 3G, 0,75 mm² of beter zijn.

Voor andere landen moet u het geschikte type netsnoer conform lokale voorschriften gebruiken.

 Overmatige geluidsdruk van oordopjes en hoofdtelefoons kan gehoorverlies veroorzaken. Het instellen van de equalizer op maximum verhoogt de uitgangsspanning van oordopjes en hoofdtelefoons, en daarmee het geluidsdrukniveau.

Installatie

Inhoud van de doos



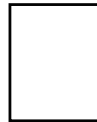
Monitor

*



Quick Start Guide

*



Warranty Card



Stand



Base



Power Cable

*



HDMI Cable

*



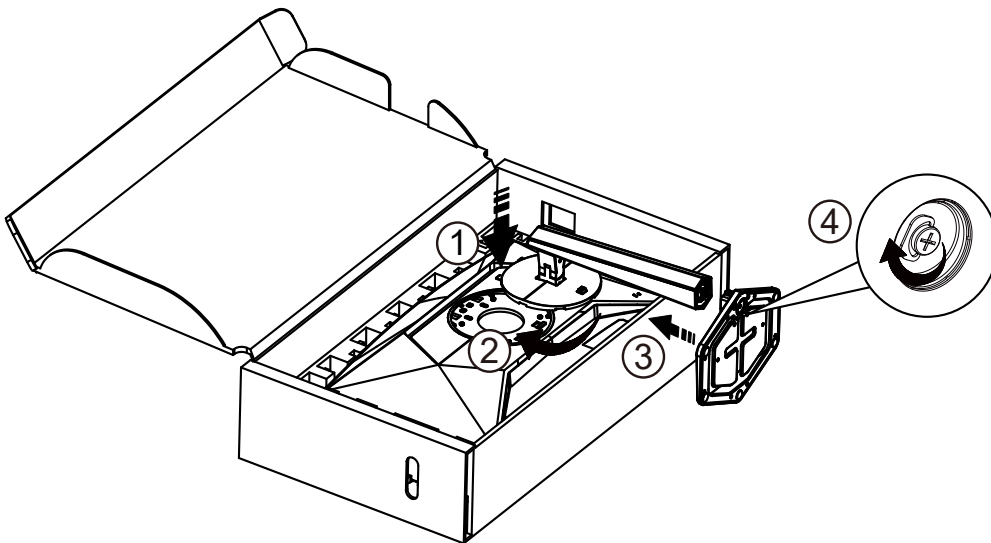
DisplayPort Cable

* Niet alle signaalkabels worden bij alle landen en regio's geleverd. Neem contact op met de lokale dealer of het AOC-kantoor voor bevestiging.

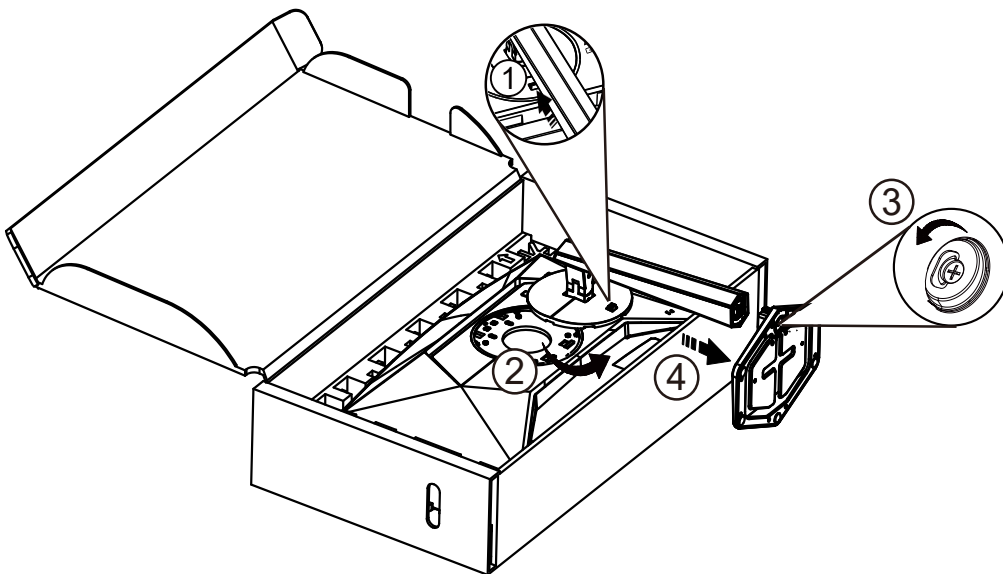
Montage van standaard en voet

Installeer of verwijder de voet volgens onderstaande stappen.

Installatie:



Verwijderen:



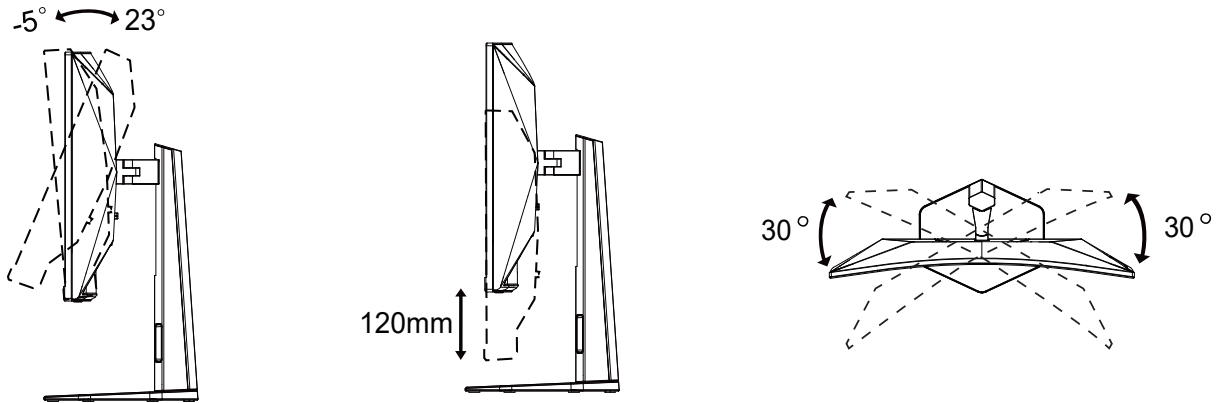
 **OPMERKING:** Het ontwerp van het scherm kan afwijken van de afbeeldingen.

Verstellen van kijkhoek

Voor de beste kijkervaring wordt aanbevolen dat de gebruiker het volledige gezicht op het scherm kan zien en daarna de hoek van de monitor aanpast naar persoonlijke voorkeur.

Houd de standaard stevig vast om te voorkomen dat de monitor omvalt tijdens het verstellen.

U kunt de monitor als volgt verstellen:



OPMERKING:

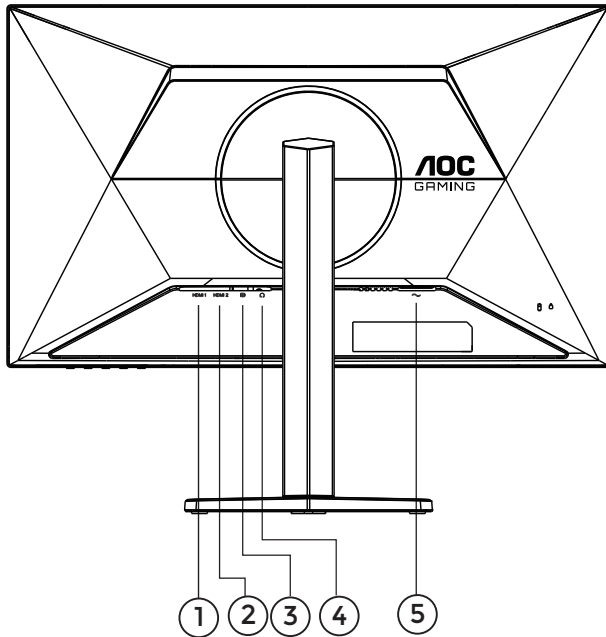
Raak het LCD-scherm niet aan tijdens het verstellen van de kijkhoek. Het aanraken van het LCD-scherm kan schade veroorzaken.

Waarschuwing

- Om mogelijke schade aan het scherm, zoals het loslaten van het paneel, te voorkomen, mag de monitor niet meer dan -5 graden naar beneden kantelen.
- Druk niet op het scherm tijdens het aanpassen van de hoek van de monitor. Raak uitsluitend de rand aan.

De monitor aansluiten

Kabelaansluitingen aan de achterkant van de monitor en PC:



1. HDMI 1
2. HDMI 2
3. DisplayPort
4. Oordopjes
5. Stroomvoorziening

Aansluiten op PC

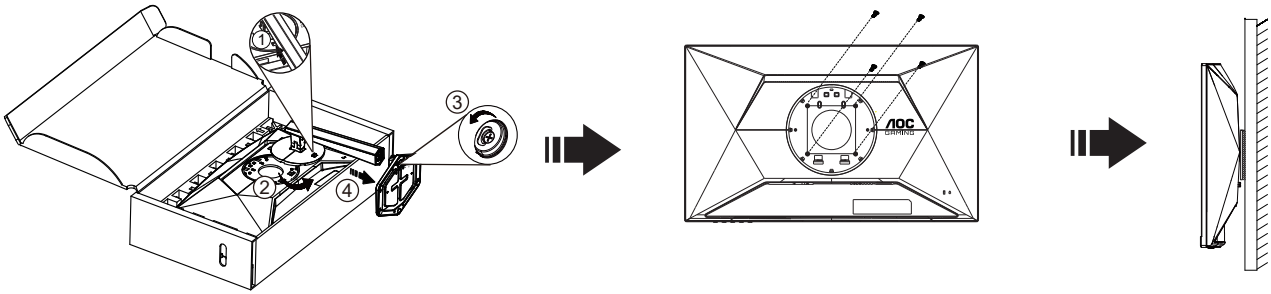
1. Sluit het netsnoer stevig aan op de achterkant van het scherm.
2. Zet uw computer uit en trek de stekker uit het stopcontact.
3. Sluit de videosignaalkabel aan op de video-uitgang aan de achterkant van uw computer.
4. Steek het netsnoer van uw computer en uw scherm in een nabijgelegen stopcontact.
5. Zet uw computer en monitor aan.

Als uw monitor een beeld weergeeft, is de installatie voltooid. Als er geen beeld wordt weergegeven, raadpleeg dan de probleemplossing.

Schakel ter bescherming van de apparatuur altijd de PC en lcd-monitor uit voordat u aansluitingen maakt.

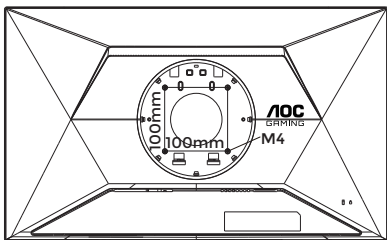
Muurmontage

Vorbereiden voor het installeren van een optionele muurbeugel.

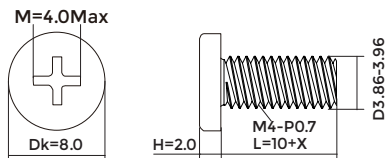



Deze monitor kan worden bevestigd aan een wandmontagearm die u apart kunt aanschaffen. Koppel de stroom los voordat u deze procedure uitvoert. Volg de onderstaande stappen:

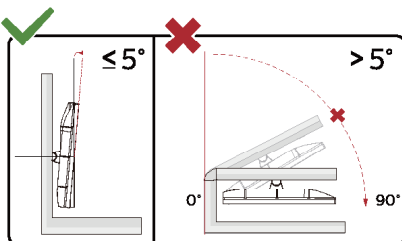
1. Verwijder de voet.
2. Volg de instructies van de fabrikant om de wandmontagearm te monteren.
3. Plaats de wandmontagearm op de achterkant van de monitor. Lijn de gaten van de arm uit met de gaten aan de achterkant van de monitor.
4. Draai de 4 schroeven in de gaten en draai deze vast.
5. Sluit de kabels weer aan. Raadpleeg de gebruikershandleiding die bij de optionele wandmontagearm is meegeleverd voor instructies over het bevestigen aan de muur.



Specificatie van schroeven voor muurbevestiging: M4*(10+X) mm (X=dikte van haak voor muurbevestiging)



 **Opmerking: VESA-montageschroefgaten zijn niet beschikbaar voor alle modellen. Controleer dit bij de dealer of de officiële afdeling van AOC. Neem altijd contact op met de fabrikant voor muurmontage.**



* Het ontwerp van het scherm kan afwijken van de getoonde illustraties.

WAARSCHUWING:

1. Om mogelijke schade aan het scherm, zoals het loslaten van het paneel, te voorkomen, mag de monitor niet meer dan -5 graden naar beneden kantelen.
2. Druk niet op het scherm tijdens het aanpassen van de hoek van de monitor. Raak uitsluitend de rand aan.

Adaptive-Sync-functie

1. De Adaptive-Sync-functie werkt met DisplayPort/HDMI.
2. Compatibele grafische kaarten: de aanbevolen lijst vindt u hieronder en kan ook worden geraadpleegd op www.AMD.com.

Grafische kaarten

- Radeon™ RX Vega-serie
- Radeon™ RX 500-serie
- Radeon™ RX 400-serie
- Radeon™ R9/R7 300-serie (uitgezonderd R9 370/X, R7 370/X, R7 265)
- Radeon™ Pro Duo (2016)
- Radeon™ R9 Nano-serie
- Radeon™ R9 Fury-serie
- Radeon™ R9/R7 200-serie (uitgezonderd R9 270/X, R9 280/X)

Processors

- AMD Ryzen™ 7 2700U
- AMD Ryzen™ 5 2500U
- AMD Ryzen™ 5 2400G
- AMD Ryzen™ 3 2300U
- AMD Ryzen™ 3 2200G
- AMD PRO A12-9800
- AMD PRO A12-9800E
- AMD PRO A10-9700
- AMD PRO A10-9700E
- AMD PRO A8-9600
- AMD PRO A6-9500
- AMD PRO A6-9500E
- AMD PRO A12-8870
- AMD PRO A12-8870E
- AMD PRO A10-8770
- AMD PRO A10-8770E
- AMD PRO A10-8750B
- AMD PRO A8-8650B
- AMD PRO A6-8570
- AMD PRO A6-8570E
- AMD PRO A4-8350B
- AMD A10-7890K
- AMD A10-7870K
- AMD A10-7850K
- AMD A10-7800
- AMD A10-7700K
- AMD A8-7670K
- AMD A8-7650K
- AMD A8-7600
- AMD A6-7400K

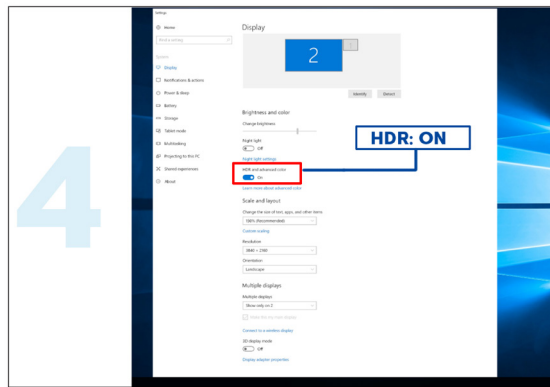
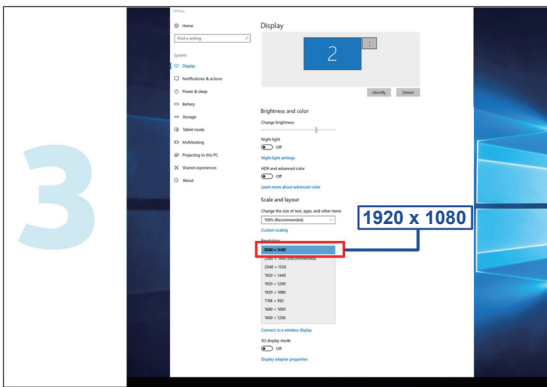
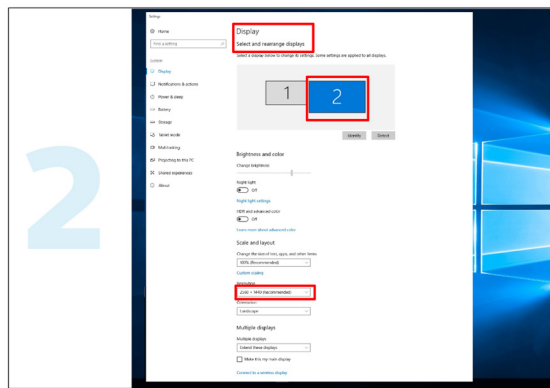
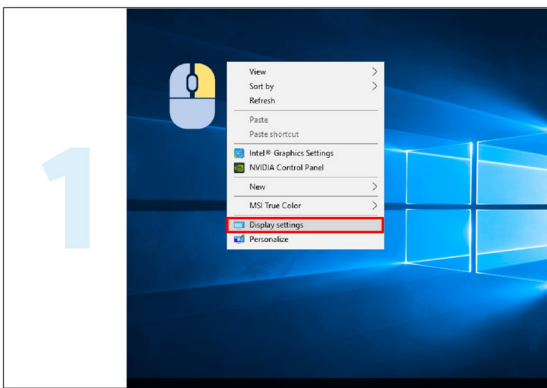
HDR

Het is compatibel met ingangssignalen in het HDR10-formaat.

Het scherm kan de HDR-functie automatisch activeren als de speler en inhoud compatibel zijn. Neem contact op met de fabrikant van het apparaat en de aanbieder van de inhoud voor informatie over de compatibiliteit van uw apparaat en inhoud. Selecteer 'UIT' voor de HDR-functie wanneer automatische activatie niet noodzakelijk is.

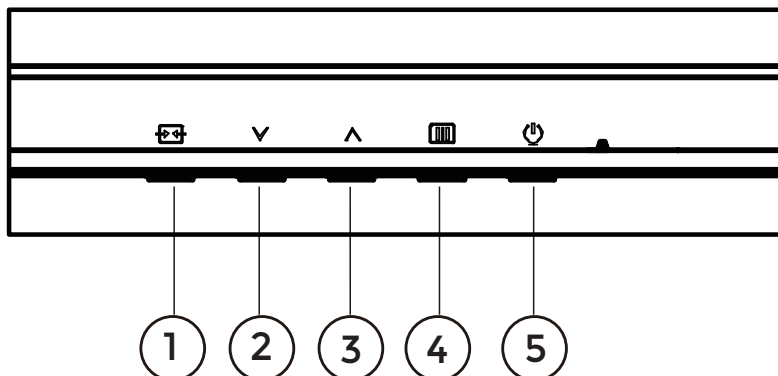
Opmerking:

1. Er is geen speciale instelling vereist voor de DisplayPort/HDMI-interface in WIN10-versies ouder dan V1703.
2. Alleen de HDMI-interface is beschikbaar; de DisplayPort-interface werkt niet in WIN10-versie V1703.
3. 3840x2160@50Hz/60Hz wordt uitsluitend aanbevolen voor Blu-ray Player, Xbox en PlayStation.
4. Beeldinstellingen:
 - a. De beeldresolutie is ingesteld op 1920*1080 en HDR staat standaard AAN.
 - b. Na het openen van een applicatie kan het beste HDR-effect worden bereikt door de resolutie te wijzigen naar 1920*1080 (indien beschikbaar).



Instellen

Sneltoetsen



1	Bron/Exit
2	Gebruikersknop (Gaming-modus)
3	Keerstand
4	Menu/Enter
5	Stroomvoorziening

Menu/Enter

Druk om het OSD weer te geven of de selectie te bevestigen.

Stroomvoorziening

Druk op de aan/uit-knop om de monitor in te schakelen.

Keerstand

Wanneer het OSD niet zichtbaar is, druk op de Keerstand-knop om de Keerstand te tonen of verbergen.

Gebruikersknop (Gaming-modus)

Door gebruiker ingesteld "∨" Snelmenu: Gaming-modus/Frame Teller. Standaard is Gaming-modus.

Wanneer het OSD niet zichtbaar is, druk op de "∨" knop om de Gaming-modus te activeren, druk vervolgens op de "∨" of "∧" knop om de Gaming-modus te selecteren (Standaard, FPS, RTS, Racing, Gamer 1, Gamer 2 of Gamer 3) op basis van het type spel.

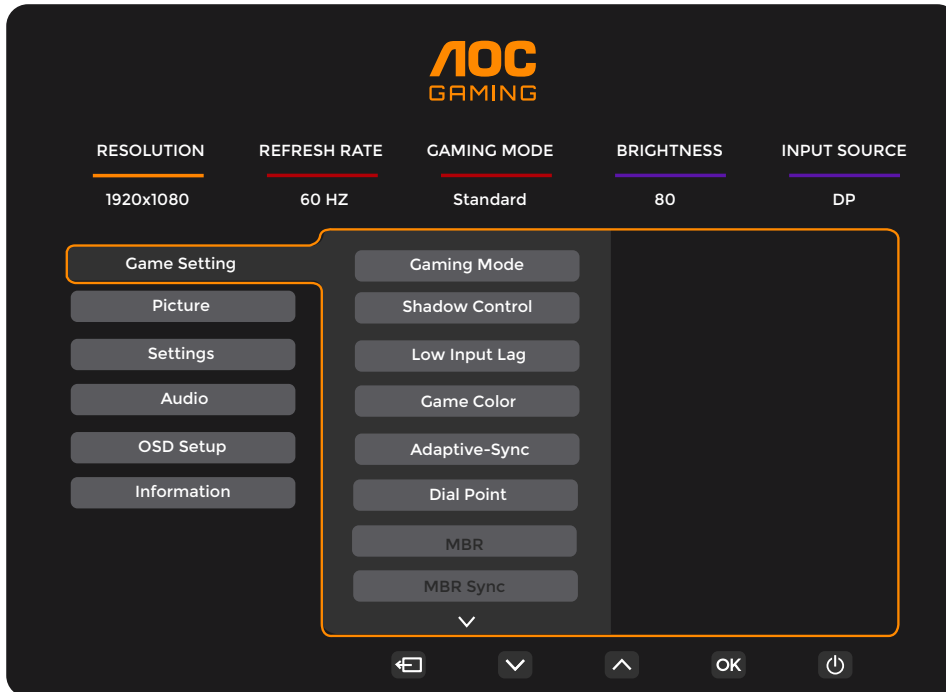
Bron/Exit
















Wanneer het OSD gesloten is, functioneert de Bron/Exit-knop als sneltoets voor Bron.

Wanneer het OSD-menu actief is, werkt deze knop als exit-toets (om het OSD-menu te verlaten).

OSD-instellingen

Basale en eenvoudige instructies voor de bedieningstoetsen.

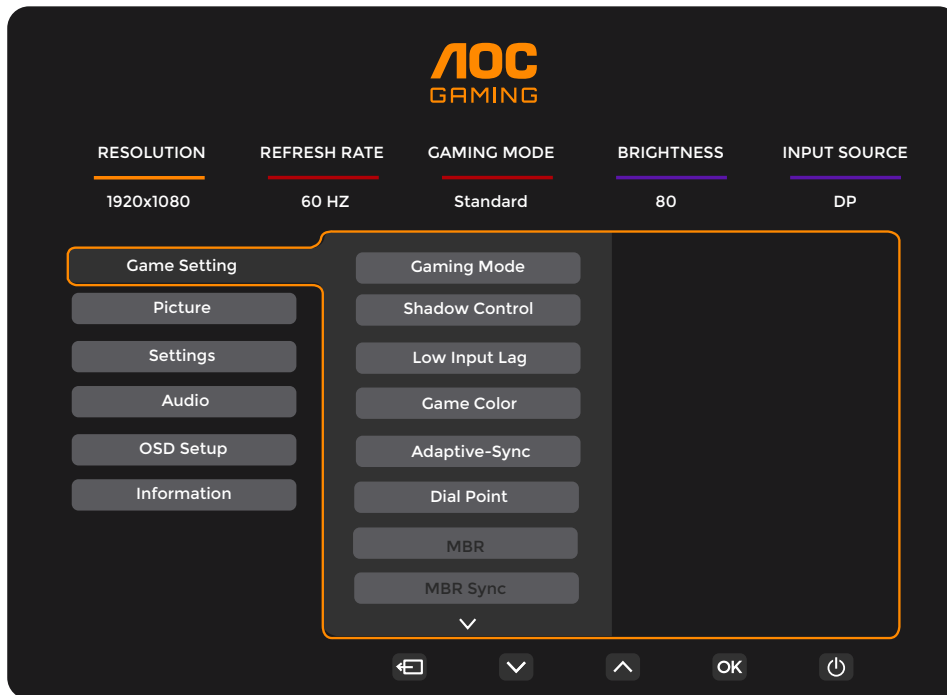


- 1). Druk op de  menu-knop om het OSD-venster te activeren.
- 2). Druk op  of  om door de functies te navigeren. Zodra de gewenste functie is gemarkeerd, druk op de  menu-knop / OK om deze te activeren. Druk op  of  om door de submenufuncties te navigeren. Zodra de gewenste submenufunctie is gemarkeerd, druk op de  menu-knop / OK om deze te activeren.
- 3). Druk op  of  om de instellingen van de geselecteerde functie te wijzigen. Druk op  /  om af te sluiten. Wilt u een andere functie aanpassen, herhaal dan stap 2-3.
- 4). OSD-vergrendelingsfunctie: Houd de  Druk op de menu-knop terwijl de monitor uitgeschakeld is en druk vervolgens op  de aan/uit-knop om de monitor in te schakelen. Om het OSD te ontgrendelen, druk en houd de  Druk op de menu-knop terwijl de monitor uitgeschakeld is en druk vervolgens op  aan/uit-knop ingedrukt om de monitor in te schakelen.

Opmerkingen:

- 1). Als het product slechts één signaalingang heeft, kan het item 'Input Select' niet worden aangepast.
- 2). Als de ingangssignaalresolutie de native resolutie of Adaptive-Sync is, is het item 'Image Ratio' ongeldig.

Game-instellingen



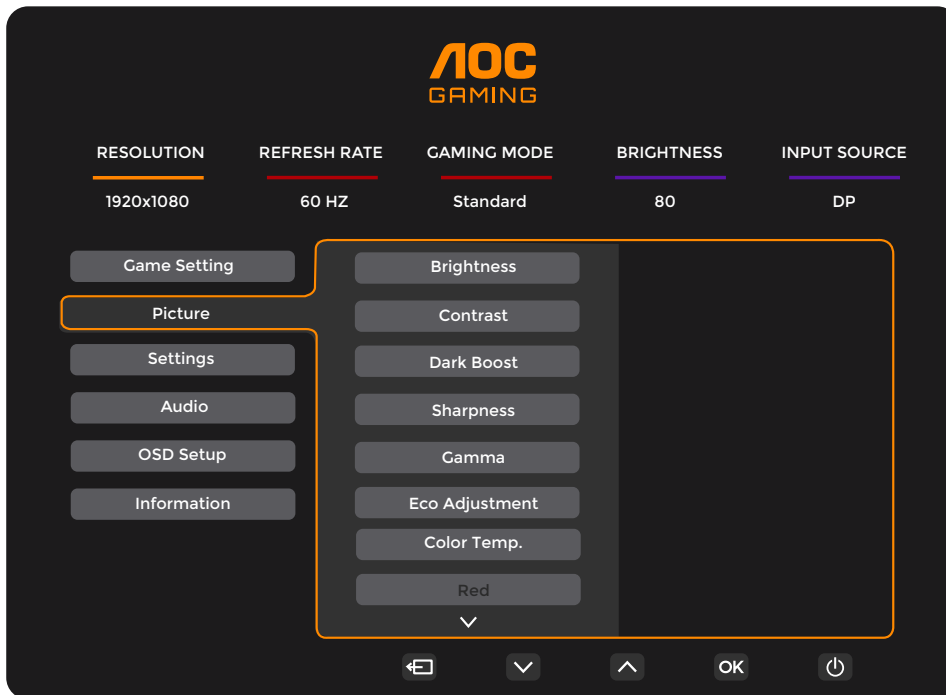
Gaming-modus	Standaard	Verbetert de leesbaarheid voor geschikte web- en mobiele games.
	FPS	Voor het spelen van FPS (First Person Shooter) games. Verbetert het zwartniveau in donkere thema's.
	RTS	Voor het spelen van RTS (Real Time Strategy) games. Verbetert de beeldkwaliteit.
	Racen	Voor het spelen van racespellen, biedt de snelste reactietijd en een hoge kleursaturatie.
	Gamer 1	Voorkeurstellingen van de gebruiker opgeslagen als Gamer 1.
	Gamer 2	Voorkeurstellingen van de gebruiker opgeslagen als Gamer 2.
	Gamer 3	Voorkeurstellingen van de gebruiker opgeslagen als Gamer 3.
Schaduwcontrole	0 ~ 20	Standaardstand van Schaduwcontrole is 0; de eindgebruiker kan deze vervolgens aanpassen van 0 tot 20 voor een duidelijker beeld. Als het beeld te donker is om details duidelijk te zien, pas dan de instelling aan van 0 tot 20 voor een helderder beeld.
Lage inputvertraging	Uit / Aan	Schakel de framebuffer uit om de inputvertraging te verminderen.
Gamekleur	0 ~ 20	Gamekleur biedt 0-20 niveaus voor het aanpassen van de verzadiging om een beter beeld te verkrijgen.
Adaptive-Sync	Uit / Aan	Schakel Adaptive-Sync uit of in. Melding bij gebruik van Adaptive-Sync: Wanneer Adaptive-Sync is ingeschakeld, kan er flikkering optreden in sommige spelomgevingen.
Keerstand	Uit / Aan / Dynamisch	De functie "Dial Point" plaatst een richtindicator in het midden van het scherm om gamers te helpen bij het nauwkeurig richten in First Person Shooter (FPS)-games.
MBR	0 ~ 20	MBR (Motion Blur Reduction) biedt 0-20 niveaus van aanpassingen om bewegingsonscherpte te verminderen. Opmerking: de MBR-functie is alleen beschikbaar wanneer de Adaptive-Sync-functie is uitgeschakeld en de veldfrequentie \geq 75 Hz is.
MBR-synchronisatie	Uit / Aan	Schakel MBR-synchronisatie (Motion Blur Remove) uit of in. Opmerking: de MBR-synchronisatie werkt wanneer Adaptive-Sync is ingeschakeld, het inkomende signaal een variabele frequentie heeft en de veldfrequentie \geq 75 Hz is.

Overdrive	Normaal	Stel de reactietijd in. Opmerking: 1. Als de gebruiker OverDrive instelt op "Snelst", kan het weergegeven beeld wazig zijn. Gebruikers kunnen het OverDrive-niveau aanpassen of de functie uitschakelen volgens hun voorkeur. 2. De "Extreme"-functie is optioneel wanneer Adaptive-Sync is uitgeschakeld en de verversingssnelheid ≥ 75 Hz is. 3. De schermhelderheid neemt af wanneer de "Extreme"-functie is ingeschakeld.
	Snel	
	Sneller	
	Snelst	
	Extreem	
Frame-teller	Uit / Rechts-boven / Rechts-onder / Links-boven / Links-onder	Toont de V-frequentie in de geselecteerde hoek.

Opmerking:

- 1). Wanneer de "HDR-modus" onder "Beeld" is ingeschakeld, kunnen de items "Schaduwcontrole" en "Game Color" niet worden aangepast.
- 2). Wanneer "HDR" onder "Beeld" is ingesteld op "DisplayHDR", kunnen de items "Gaming-modus", "Schaduwcontrole" en "Game Color", "MBR" en "MBR Sync" niet worden aangepast. "Extreme" onder "Overdrive" is niet beschikbaar. Wanneer "HDR" onder "Beeld" is ingesteld op "HDR Picture", "HDR Movie" of "HDR Game", kunnen de items "Gaming-modus", "Game Color", "MBR" en "MBR Sync" niet worden aangepast. "Extreme" onder "Overdrive" is niet beschikbaar.
- 3). Wanneer de "Kleurruimte" onder "Beeld" is ingesteld op "sRGB", kunnen de items "Schaduwcontrole", "Game Color" en "MBR" en "MBR Sync" niet worden aangepast. "Extreme" onder "Overdrive" is niet beschikbaar.

Afbeelding



Helderheid	0-100	Achtergrondverlichting aanpassen.
contrast	0-100	Contrast van digitaal register.
Donker versterken	Uit / Niveau 1 / Niveau 2 / Niveau 3	Verbeter de details op het scherm in donkere of lichte gebieden om de helderheid in het lichte gebied aan te passen en zorg ervoor dat deze niet oververzadigd raakt.
Scherpte	0-100	Scherpte aanpassen.
Gamma	1.8 / 2.0 / 2.2 / 2.4 / 2.6	Gamma aanpassen.
Eco-aanpassing	Standaard	Standaardmodus.
	Tekst	Tekstmodus.
	Internet	Internetmodus.
	Spel	Game-modus.
	Film	Film-modus.
	Sport	Sport-modus.
	Lezen	Lezen-modus.
Kleurtemp.	Warm	Herstel warme kleurtemperatuur vanuit EEPROM.
	Normaal	Herstel normale kleurtemperatuur vanuit EEPROM.
	Koel	Herstel koele kleurtemperatuur vanuit EEPROM.
	Gebruiker	Herstel kleurtemperatuur vanuit EEPROM.
Rood	0-100	Rode versterking vanuit digitaal register.
Groen	0-100	Groene versterking uit Digital-register.
Blauw	0-100	Blauwe versterking uit Digital-register.

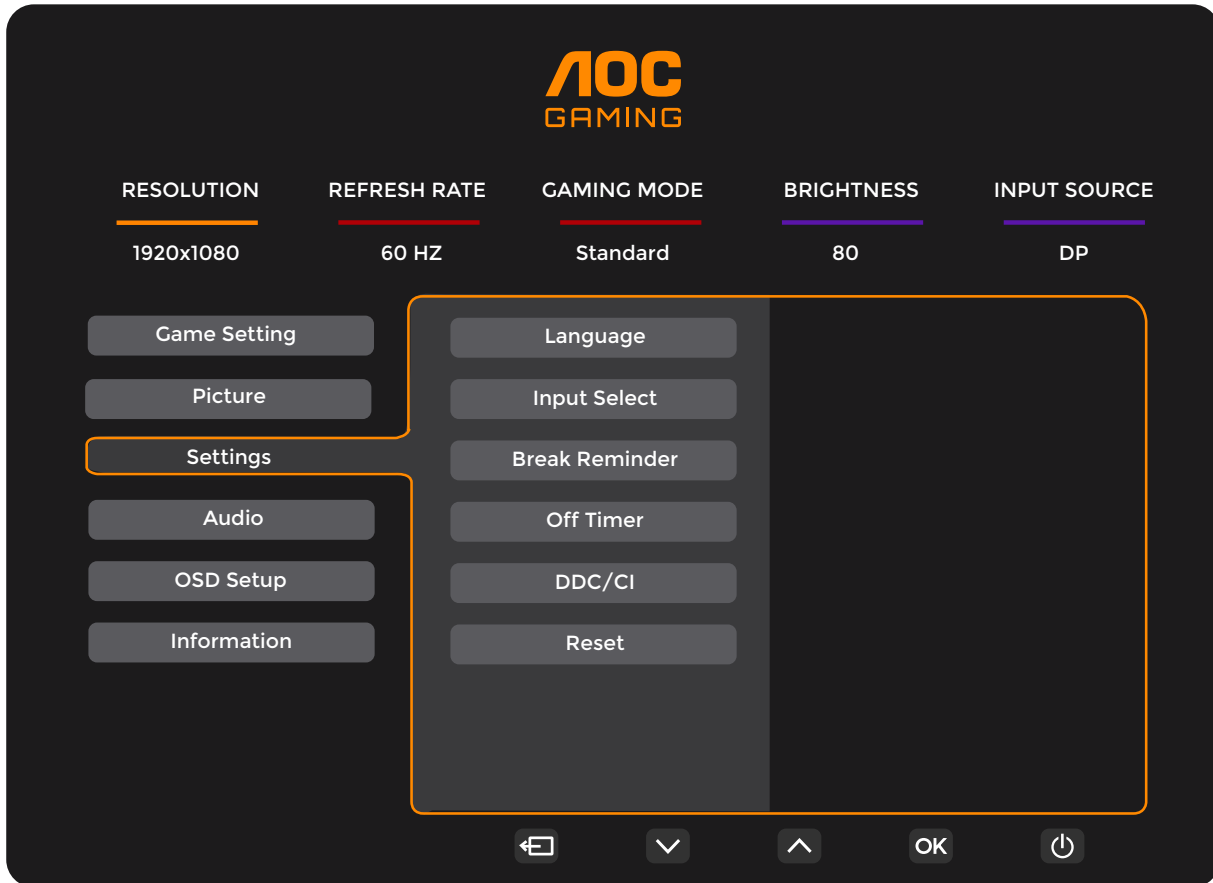
R.Verzadiging	0-100	Stel R.Verzadiging in.
G.Verzadiging	0-100	Stel G.Verzadiging in.
B.Verzadiging	0-100	Stel B.Verzadiging in.
C.Verzadiging	0-100	Stel C.Verzadiging in.
M.Verzadiging	0-100	Stel M.Verzadiging in.
Y.Verzadiging	0-100	Stel Y.Verzadiging in.
R.Tint	0-100	Stel R.Tint in.
G.Hue	0-100	Pas G.Hue aan.
B.Hue	0-100	Pas B.Hue aan.
C.Hue	0-100	Pas C.Hue aan.
M.Hue	0-100	Pas M.Hue aan.
Y.Hue	0-100	Pas Y.Hue aan.
HDR	Uit	Stel het HDR-profiel in volgens uw gebruiksvereisten. Opmerking: Wanneer HDR wordt gedetecteerd, verschijnt de HDR-optie voor aanpassing.
	DisplayHDR	
	HDR-afbeelding	
	HDR-film	
	HDR-spel	
HDR-modus	Uit	Geoptimaliseerd voor de kleur en het contrast van het beeld, waarmee het HDR-effect wordt nagebootst. Opmerking: Wanneer HDR niet wordt gedetecteerd, wordt de optie HDR-modus weergegeven voor aanpassing.
	HDR-afbeelding	
	HDR-film	
	HDR-spel	
DCR	Uit	Dynamische contrastverhouding uitschakelen.
	Aan	Dynamische contrastverhouding inschakelen.
kleurruimte	Panel Native	Standaard kleurruimte-paneel.
	sRGB	sRGB kleurruimte.
LowBlue-modus	Uit	Vermindert de blauwe lichtcomponent door de kleurtemperatuur te regelen.
	Multimedia	
	Internet	
	Kantoor	
	Lezen	

Beeldverhouding	Volledig / Aspect / 1:1 / 17" (4:3) / 19" (4:3) / 19" (5:4) / 19"W (16:10) / 21,5"W (16:9) / 22"W (16:10) / 23"W (16:9) / 23,6"W (16:9) / 24"W (16:9)	Selecteer de beeldverhouding voor weergave.
-----------------	---	---

Opmerking:

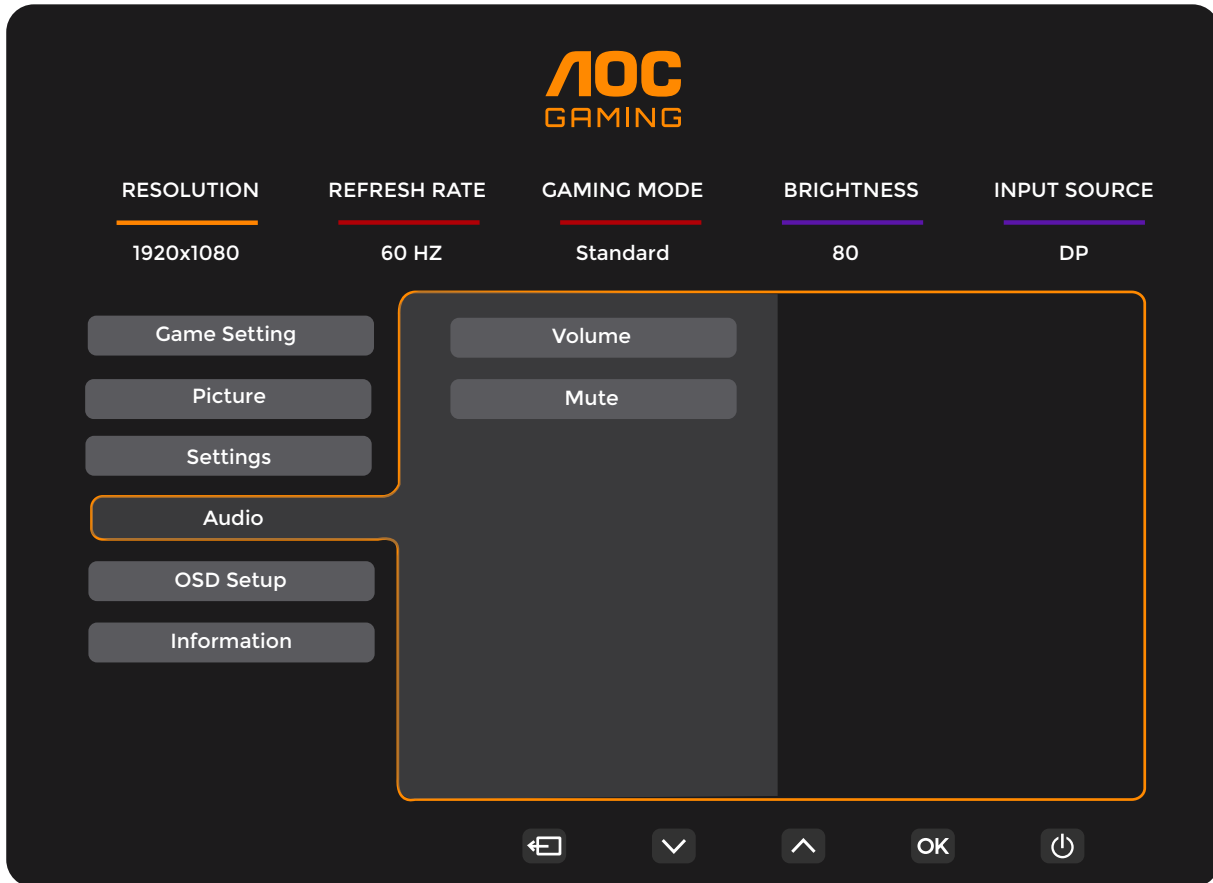
- 1). Wanneer de "HDR-modus" is ingeschakeld, kunnen de items "Contrast", "Dark Boost", "Gamma", "Eco-aanpassing", "Kleurtemperatuur", "Kleurruimte" en "LowBlue-modus" niet worden aangepast.
- 2). Wanneer "HDR" is ingesteld op "DisplayHDR", kunnen alle items onder "Afbeelding" behalve "HDR" en "Scherpte" niet worden aangepast. Wanneer "HDR" is ingesteld op "HDR Picture", "HDR Movie" of "HDR Game", kunnen de items "Gamma", "Eco-aanpassing", "Kleurtemperatuur", "DCR", "Kleurruimte" en "LowBlue-modus" niet worden aangepast.
- 3). Wanneer de "Kleurruimte" is ingesteld op "sRGB" of "DCI-P3", kunnen de items "Contrast", "Dark Boost", "Gamma", "Eco-aanpassing", "Kleurtemperatuur", "6-Assige Kleurverzadiging/Kleurtoon", "HDR-modus" en "LowBlue-modus" niet worden aangepast.
- 4). Wanneer de "Eco Adjustment" is ingesteld op Lezen, kunnen "Contrast", "Color Temp.", "DCR", "Color Space" en "Low blue mode" niet worden aangepast.
- 5). Wanneer de "Gaming Mode" onder "Game Setting" is ingesteld op een andere modus dan "Standard", kan de instelling "6-Axis Color Saturation/Hue" niet worden aangepast.

Instellingen



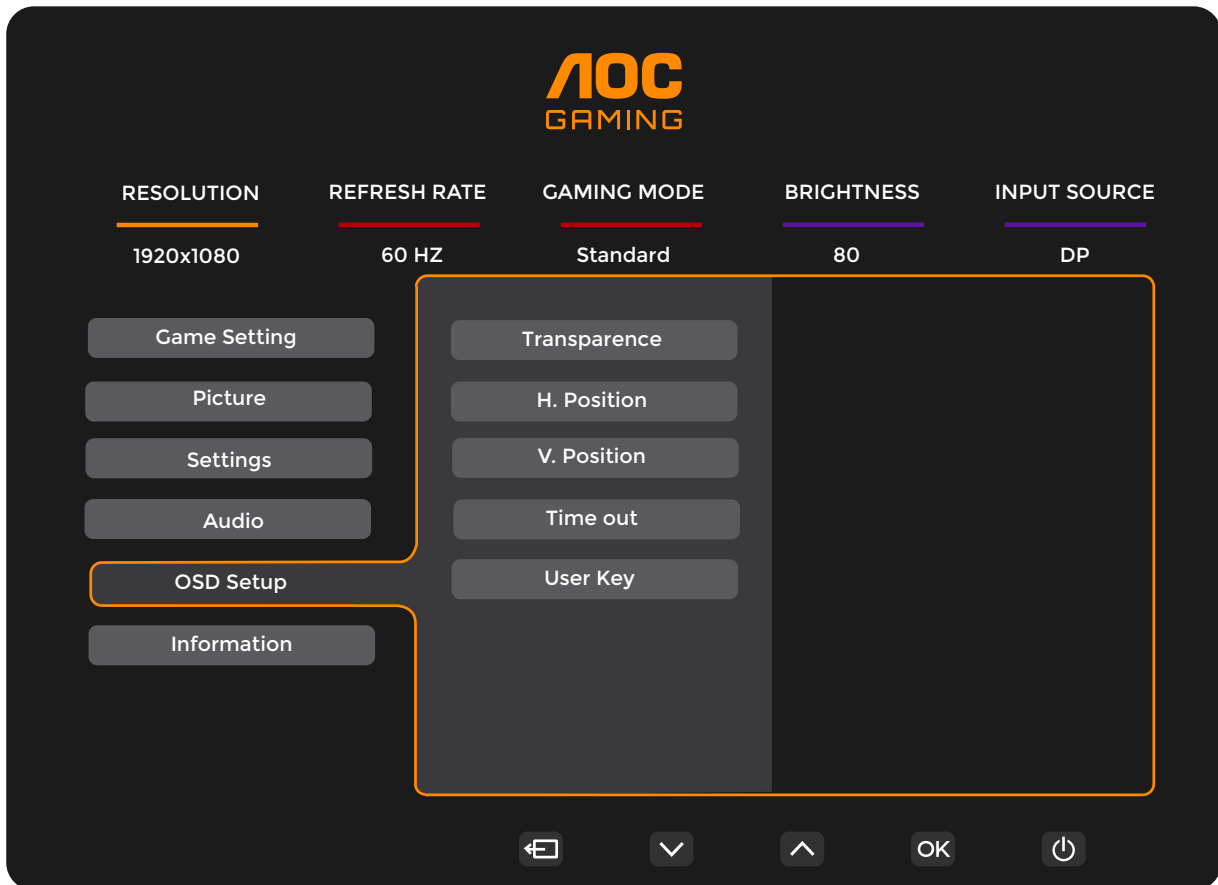
Taal		Selecteer de OSD-taal.
Ingangselectie	Auto / HDMI1 / HDMI2 / DP	Selecteer de ingangssignaalbron.
Pauzemelding	Uit / Aan	Pauzemelding wanneer de gebruiker continu meer dan 1 uur werkt.
Uitzettimer	0-24 uur	Selecteer de tijd waarop de DC wordt uitgeschakeld.
DDC/CI	Nee / Ja	Schakel de DDC/CI-ondersteuning in of uit.
Reset	Nee / Ja	Zet het menu terug naar de standaardinstellingen.

Audio



Volume	0-100	Volumeregeling.
Dempen	Uit / Aan	Volume dempen.

OSD-instellingen



Transparantie	0-100	Pas de transparantie van de OSD aan.
Horizontale positie	0-100	Pas de horizontale positie van de OSD aan.
Verticale positie	0-100	Pas de verticale positie van de OSD aan.
Time-out	5-120	Pas de time-out van de OSD aan.
Gebruikersknop	Gaming-modus / Frame-teller	Door gebruiker ingesteld "∨" Sneltoetsmenu.

Informatie

AOC GAMING

RESOLUTION: 1920x1080
REFRESH RATE: 60 HZ
GAMING MODE: Standard
BRIGHTNESS: 80
INPUT SOURCE: DP

Game Setting
Picture
Settings
Audio
OSD Setup
Information

Model Name: C27G4HX2
Resolution: 1920(H)x1080(V)/60HZ
HDR: SDR
Sync: Adaptive-Sync
Serial Number: xxxxxxxxxxxx

Navigation: [Back] [Down] [Up] [OK] [Power]

LED-indicator

Status	LED-kleur
Volledige stroommodus	Wit
Actief-uitmodus	Oranje

probleemoplossing

Probleem & vraag	Mogelijke oplossingen
Stroom-LED is niet ingeschakeld	Zorg ervoor dat de aan/uit-knop is ingeschakeld en dat het netsnoer correct is aangesloten op een geaard stopcontact en op de monitor.
Geen beeld op het scherm	<ul style="list-style-type: none"> • Is het netsnoer correct aangesloten? Controleer de aansluiting van het netsnoer en de stroomvoorziening. • Is de videokabel correct aangesloten? (Aangesloten met de HDMI-kabel) Controleer de aansluiting van de HDMI-kabel. (Aangesloten met de DisplayPort-kabel) Controleer de aansluiting van de DisplayPort-kabel. * HDMI-/DisplayPort-ingang is niet op elk model beschikbaar. • Als de stroom aan staat, start dan de computer opnieuw op om het beginschermbild (het aanmeldschermbild) te zien. Als het beginschermbild (het aanmeldschermbild) verschijnt, start de computer dan op in de toepasselijke modus (de veilige modus voor Windows 7/8/10) en wijzig vervolgens de frequentie van de videokaart. (Raadpleeg de sectie Instellen van de optimale resolutie.) Als het beginschermbild (het aanmeldschermbild) niet verschijnt, neem dan contact op met het servicecentrum of uw dealer. • Kunt u zien "Invoer Niet Ondersteund" op het scherm? U ziet dit bericht wanneer het signaal van de videokaart de maximale resolutie en frequentie overschrijdt die de monitor correct kan verwerken. Stel de maximale resolutie en frequentie in die de monitor correct kan weergeven. • Zorg ervoor dat de AOC-monitorstuurprogramma's zijn geïnstalleerd.
Het beeld is wazig en vertoont 'ghosting' of schaduw effecten	<p>Pas de contrast- en helderheidsinstellingen aan. Druk op de sneltoets (AUTO) voor automatische afstemming.</p> <p>Zorg dat u geen verlengkabel of schakelkast gebruikt. Wij raden aan de monitor rechtstreeks op de video-uitgang van de videokaart aan de achterkant aan te sluiten.</p>
Het beeld stuitert, flakkert of er verschijnt een golfpatroon in het scherm	<p>Houd elektrische apparaten die elektrische interferentie kunnen veroorzaken zo ver mogelijk van de monitor verwijderd. Gebruik de maximale verversingssnelheid die uw monitor ondersteunt bij de gebruikte resolutie.</p>
De monitor zit vast in de actieve uit-stand"	<p>De aan/uit-schakelaar van de computer moet in de AAN-stand staan. De videokaart van de computer moet stevig in het slot zijn geplaatst. Zorg ervoor dat de videokabel van de monitor correct is aangesloten op de computer. Controleer de videokabel van de monitor en zorg dat geen enkele pin verbogen is. Controleer of uw computer functioneert door de CAPS LOCK-toets op het toetsenbord in te drukken terwijl u de CAPS LOCK-LED observeert. De LED moet aan- of uitgaan nadat u de CAPS LOCK-toets hebt ingedrukt.</p>
Er ontbreekt één van de primaire kleuren (ROOD, GROEN of BLAUW)	<p>Controleer de videokabel van de monitor en zorg dat geen enkele pin beschadigd is. Zorg ervoor dat de videokabel van de monitor correct is aangesloten op de computer.</p>
Beeld op het scherm is niet gecentreerd of niet correct gepositioneerd	Stel de H-positie en V-positie in of druk op de sneltoets (AUTO).
Beeld vertoont kleurafwijkingen (wit lijkt niet wit)	Stel de RGB-kleuren bij of selecteer de gewenste kleurtemperatuur.
Horizontale of verticale storingen op het scherm	<p>Gebruik de uitschakelmodus van Windows 7/8/10/11 om CLOCK en FOCUS af te stellen. Druk op de sneltoets (AUTO) voor automatische afstemming.</p>
Regelgeving & Service	Raadpleeg de informatie over regelgeving en service in de CD-handleiding of op www.aoc.com (om het door u gekochte model in uw land te vinden en de informatie over regelgeving en service op de ondersteuningspagina te raadplegen).

Specificatie

Algemene specificatie

Paneel	Modelnaam	C27G4HX2		
	Aansturingssysteem	TFT Kleuren-LCD		
	Zichtbare beeldgrootte	68,6 cm diagonaal		
	Pixelpitch	0,3114 mm (H) x 0,3114 mm (V)		
	Video	HDMI-interface & DisplayPort-interface		
	Beeldkleuren	16,7M		
Overige	Horizontale scansnelheid	30 kHz - 230 kHz		
	Maximale horizontale scanbreedte	597,888 mm		
	Verticale scanfrequentie	48-200 Hz		
	Verticale scanmaat (maximaal)	336,312 mm		
	Optimale vooraf ingestelde resolutie	1920x1080@60Hz		
	Maximale resolutie	1920x1080@200Hz		
	Plug & Play	VESA DDC2B/CI		
	Stroomvoorziening	100-240 V~ 50/60 Hz 1,5 A		
	Stroomverbruik	Typisch (standaard helderheid en contrast)	21 W	
Maximaal (helderheid = 100, contrast = 100)		≤ 44 W		
Stand-bymodus		≤ 0,3W		
Fysieke kenmerken	Connector type	HDMIx2/DisplayPort/Oordop-uitgang		
	Signaalkabel type	Afneembaar		
Omgevingscondities	Temperatuur	Bedrijfstemperatuur	0°C~40°C	
		Niet in gebruik	-25°C~55°C	
	Luchtvochtigheid	Bedrijfstemperatuur	10%~85% (niet condenserend)	
		Niet in gebruik	5%~93% (niet condenserend)	
	Hoogte	Bedrijfstemperatuur	0m~5000m (0ft~16404ft)	
		Niet in gebruik	0m~12192m (0ft~40000ft)	

Vooraf ingestelde beeldschermmodi

NORMA	RESOLUTIE (± 1 Hz)	HORIZONTALE FREQUENTIE (KHz)	VERTICALE FREQUENTIE (Hz)
VGA	640x480@60Hz	31.469	59.94
	640x480@67Hz	35	66.667
	640x480@72Hz	37.861	72.809
	640x480@75Hz	37.5	75
	640x480@100Hz	51.08	99.769
	640x480@120Hz	61.91	119.518
SD	720x576@50Hz	31.25	50
SVGA	800x600@56Hz	35.156	56.25
	800x600@60Hz	37.879	60.317
	800x600@72Hz	48.077	72.188
	800x600@75Hz	46.875	75
	800x600@100Hz	62.76	99.778
	800x600@120Hz	76.302	119.972
XGA	1024x768@60Hz	48.363	60.004
	1024x768@70Hz	56.476	70.069
	1024x768@75Hz	60.023	75.029
	1024x768@100Hz	80.448	99.811
	1024x768@120Hz	97.551	119.989
SXGA	1280x1024@60Hz	63.981	60.02
	1280x1024@75Hz	79.976	75.025
FHD	1920x1080@60Hz	67.5	60
	1920x1080@120Hz	137.283	120.003
	1920x1080@144Hz	162.003	142.003
	1920x1080@200Hz	221.000	200.000
MAC-MODI			
SVGA	832x624@75Hz	49.725	74.551
DOS	720x400@70Hz	31.469	70.087

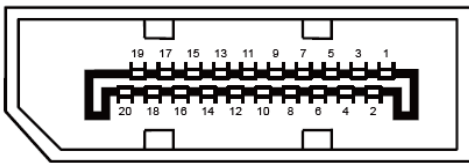
Opmerking: Volgens de VESA-standaard kan bij het berekenen van de verversingssnelheid (veldfrequentie) van verschillende besturingssystemen en grafische kaarten een afwijking optreden van ± 1 Hz. Om de compatibiliteit te verbeteren, is de nominale verversingssnelheid van dit product afgerond. Raadpleeg het daadwerkelijke product.

Pin-toewijzingen



19-pins Kleurenweergave Signaalkabel

Pin nr.	Signaalnaam	Pin nr.	Signaalnaam	Pin nr.	Signaalnaam
1.	TMDS Data 2+	9.	TMDS Data 0-	17.	DDC/CEC Aarde
2.	TMDS Data 2 Afgeschermd	10.	TMDS Klok +	18.	+5V Voeding
3.	TMDS Data 2-	11.	TMDS Klok Afgeschermd	19.	Hot Plug Detect
4.	TMDS Data 1+	12.	TMDS Klok-		
5.	TMDS Data 1 Afgeschermd	13.	CEC		
6.	TMDS Data 1-	14.	Gereserveerd (N.V.T. op apparaat)		
7.	TMDS Data 0+	15.	SCL		
8.	TMDS Data 0 Shield	16.	SDA		



20-pins kleurendisplaysignaalkabel

Pin nr.	Signaalnaam	Pin nr.	Signaalnaam
1	ML_Lane 3 (n)	11	GND
2	GND	12	ML_Lane 0 (p)
3	ML_Lane 3 (p)	13	CONFIG1
4	ML_Lane 2 (n)	14	CONFIG2
5	GND	15	AUX_CH(p)
6	ML_Lane 2 (p)	16	GND
7	ML_Lane 1 (n)	17	AUX_CH(n)
8	GND	18	Hot Plug Detect
9	ML_Lane 1 (p)	19	Return DP_PWR
10	ML_Lane 0 (n)	20	DP_PWR

Plug and Play

Plug & Play DDC2B-functie

Deze monitor is uitgerust met VESA DDC2B-mogelijkheden volgens de VESA DDC-standaard. Hierdoor kan de monitor het hostsysteem informeren over zijn identiteit en, afhankelijk van het gebruikte DDC-niveau, aanvullende informatie verstrekken over zijn weergavecapaciteiten.

De DDC2B is een bidirectioneel datakanaal dat is gebaseerd op het I2C-protocol. De host kan EDID-informatie opvragen via het DDC2B-kanaal.

