

AOC GAMING



Brugervejledning

C27G4HX2

AOC GAMING MONITOR

Sikkerhed	1
Nationale forskrifter	1
Strøm	2
Installation.....	3
Rengøring	4
Andet.....	5
Opsætning.....	6
Indhold i æsken	6
Opsæt stander og fod.....	7
Justering af betragtningsvinkel	8
Tilslut monitoren	9
Vægmontering.....	10
Adaptive-Sync-funktion	11
HDR	12
Justering.....	13
Genvejstaster	13
OSD-indstillinger	14
Spilindstillinger	15
Billede	17
Indstillinger.....	20
Lyd	21
OSD-op Opsætning	22
Information	23
LED-indikator.....	24
Fejlfinding	25
Specifikation	26
Generelle Specifikationer	26
Forindstillede Skærmtilstande	27
Pin-tilordninger.....	28
Plug and Play.....	29

Sikkerhed

Nationale konventioner

Følgende underafsnit beskriver nationale konventioner, der anvendes i dette dokument.

Noter, advarsler og forsigtighedsregler

I denne vejledning kan tekstblokke ledsages af et ikon og trykkes i fed eller kursiv. Disse blokke udgør noter, advarsler og forsigtighedsregler og anvendes som følger:



BEMÆRK: En BEMÆRKNING indeholder vigtige oplysninger, som hjælper dig med at udnytte dit computersystem bedre.




ADVARSEL: En ADVARSEL angiver mulig skade på hardware eller tab af data og vejleder dig i, hvordan du undgår problemet.





FORSIGTIG: En FORSIGTIG-advarsel angiver risiko for personskade og vejleder dig i, hvordan du undgår problemet.


Nogle advarsler kan forekomme i alternative formater og uden tilhørende ikon. I sådanne tilfælde er den konkrete udformning af advarslen pålagt af myndighederne.


Strømforsyning

 Skærmen må kun anvendes med den type strømforsyning, der er angivet på mærkatet. Hvis du er usikker på, hvilken type strøm der leveres til din bolig, kontakt din forhandler eller det lokale elselskab.

 Skærmen er udstyret med et trebenet jordet stik, dvs. et stik med et tredje (jordings) ben. Dette stik passer kun til et jordet strømudtag som sikkerhedsfunktion. Hvis dit strømudtag ikke kan rumme det trelede stik, skal du lade en elektriker installere det korrekte udtag eller bruge en adapter til forsvarligt at jordforbinde apparatet. Undlad at omgå sikkerhedsfunktionen i den jordede stikprop.

 Træk stikket ud under tordenvejr eller når enheden ikke skal anvendes i længere perioder. Dette beskytter monitoren mod skader forårsaget af overspændinger.

 Undlad at overbelaste strømskinner og forlængerledninger. Overbelastning kan forårsage brand eller elektrisk stød.

 For at sikre tilfredsstillende drift må monitoren kun anvendes med UL-certificerede computere, som har korrekt konfigurerede stikkontakter mærket mellem 100-240V AC, minimum 5A.

 Vægstikkontakten skal installeres tæt ved udstyret og være let tilgængelig.

Installation

! Placer ikke monitoren på en ustabil vogn, stander, tripod, beslag eller bord. Hvis monitoren falder, kan det forårsage personskade og alvorlige skader på produktet. Brug kun en vogn, stander, tripod, beslag eller bord anbefalet af producenten eller solgt sammen med dette produkt. Følg producentens anvisninger ved installation af produktet og anvend monteringsbeslag anbefalet af producenten. Et produkt og en vognkombination skal håndteres med forsigtighed.

! Skub aldrig noget ind i åbningen på monitorkabinettet. Det kan beskadige kredsløbskomponenter og forårsage brand eller elektrisk stød. Spild aldrig væsker på monitoren.

! Placer ikke produktets forside mod gulvet.

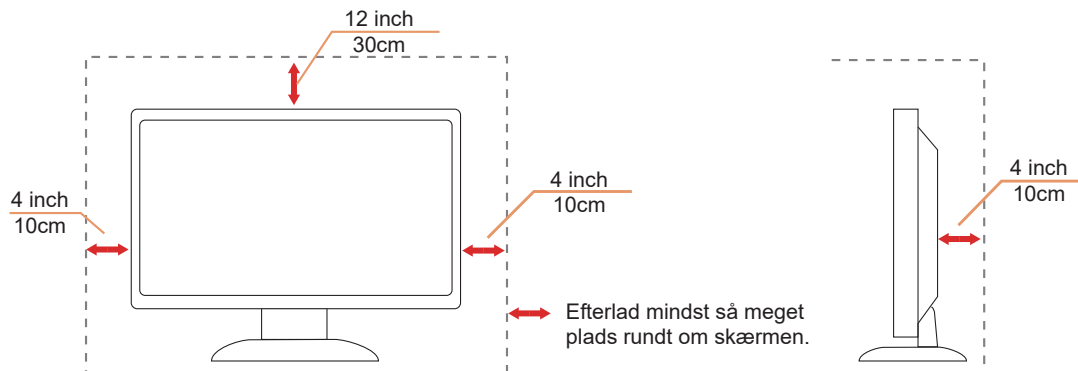
! Hvis monitoren monteres på væg eller hylde, skal der anvendes et monterings sæt godkendt af producenten, og monteringsvejledningen skal følges.

! Efterlad tilstrækkelig plads omkring monitoren som vist nedenfor. Manglende tilstrækkelig luftcirkulation kan medføre overophedning og dermed brand eller skade på monitoren.

! For at undgå potentielle skader, såsom at panelet løsner sig fra rammen, må monitorens nedadgående hældning ikke overstige -5 grader. Overskrides den maksimale nedadgående hældning på -5 grader, dækkes eventuelle skader ikke af garantien.

Se nedenfor de anbefalede ventilationsområder omkring monitoren ved montering på væg eller stativ:

Monteret med stativ



Rengøring


⚠ Rengør kabinettet regelmæssigt med en vandfugtet, blød klud.

⚠ Brug en blød bomulds- eller mikrofiberklud ved rengøring. Kluden skal være fugtig og næsten tør; undgå, at væske trænger ind i kabinettet.



⚠ Afbryd venligst netledningen før rengøring af produktet.


Andet

 Hvis produktet afgiver en mærkelig lugt, lyd eller røg, afbryd straks strømstikket, og kontakt et servicecenter.


 Sørg for, at ventilationsåbninger ikke blokeres af bord eller gardin.

 Undgå, at LCD-skærmen udsættes for kraftige vibrationer eller stød under drift.

 Undgå at slå på eller tabe skærmen under drift eller transport.

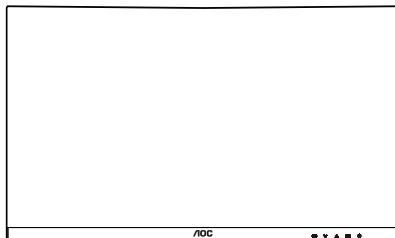
 Strømkabler skal være sikkerhedsgodkendte. For Tyskland skal det være H03VV-F, 3G, 0,75 mm² eller af bedre kvalitet.

For andre lande skal passende kabeltyper anvendes i henhold til gældende standarder.

 Højt lydtryk fra øretelefoner og hovedtelefoner kan forårsage høretab. Indstilling af equalizeren til maksimum øger udgangsspændingen til øretelefoner og hovedtelefoner og dermed lydtrykniveauet.

Opsætning

Indhold i æsken



Monitor

*



Quick Start Guide

*



Warranty Card



Stand



Base



Power Cable

*



HDMI Cable

*



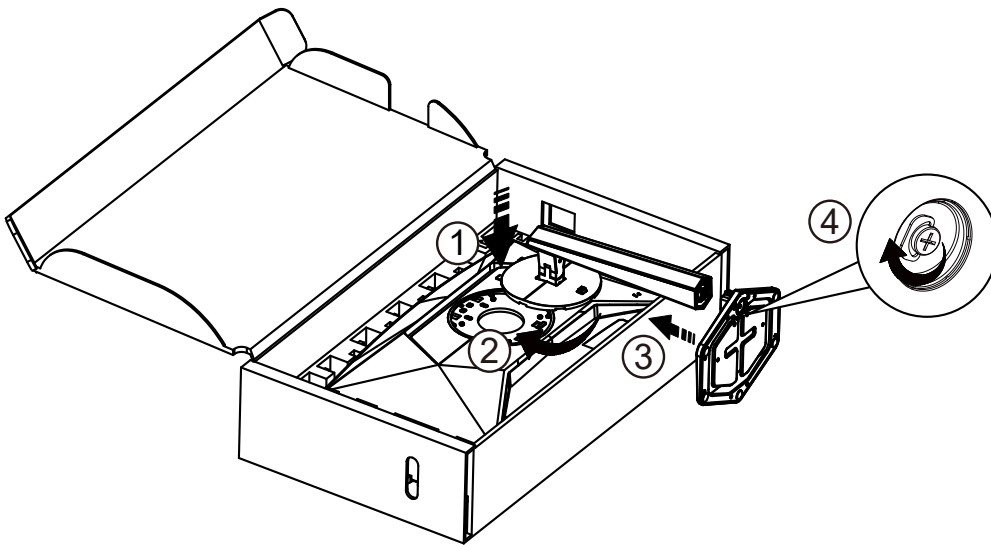
DisplayPort Cable

* Ikke alle signalkabler leveres til alle lande og regioner. Kontakt venligst den lokale forhandler eller AOC's filialkontor for bekræftelse.

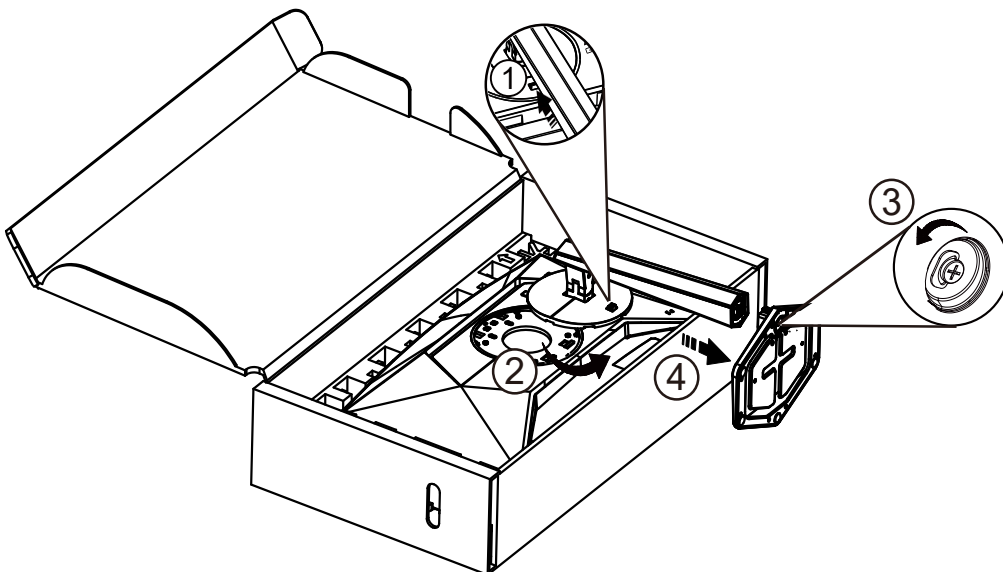
Montering af stander og base

Monter eller fjern basen ved at følge nedenstående trin.

Opsætning:



Fjernelse:



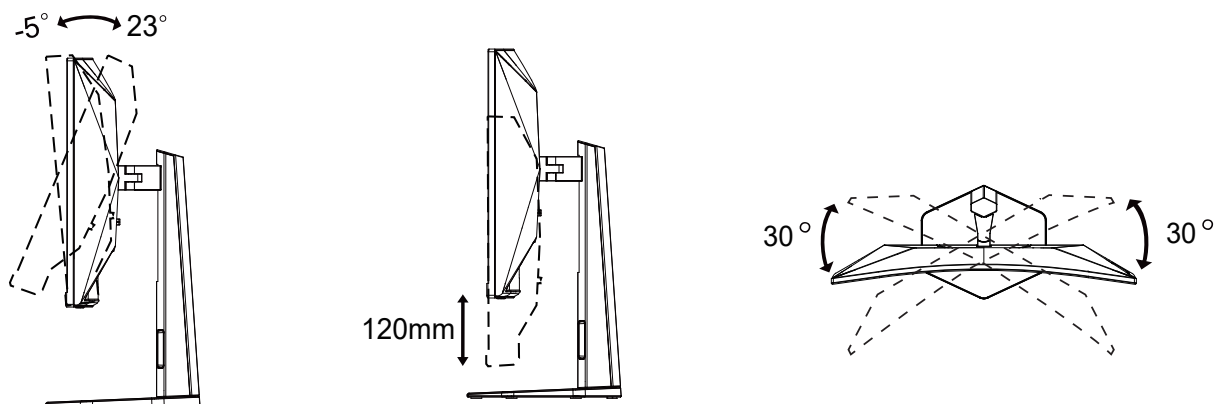
 **BEMÆRK:** Skærmens design kan afvige fra illustrationerne.

Justering af betragtningsvinklen

For at opnå den bedste betragtningsoplevelse anbefales det, at brugeren sikrer, at hele ansigtet kan ses på skærmen, og derefter justerer skærmens vinkel efter personlige præferencer.

Hold standen for at forhindre, at skærmen vælter, når du ændrer vinklen.

Du kan justere skærmen som vist nedenfor:



BEMÆRK:

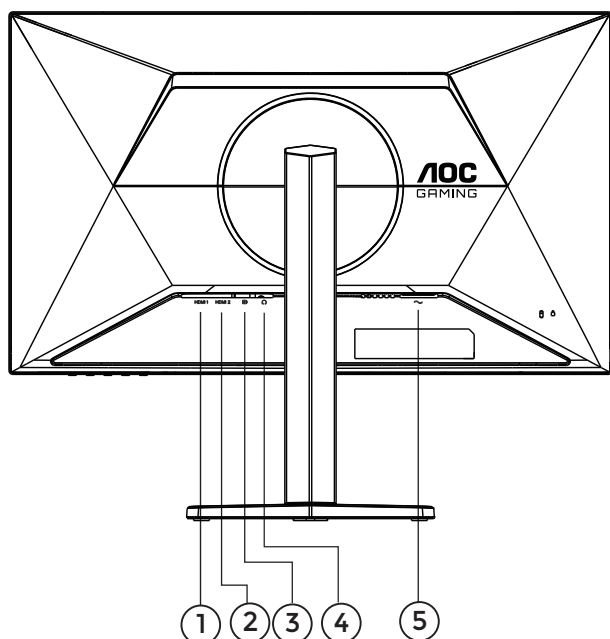
Undgå at berøre LCD-skærmen, når du justerer vinklen. Berøring af LCD-skærmen kan medføre skader.

Advarsel

- For at undgå potentielle skærmskader, såsom afskalning af panelet, må skærmen ikke vippe mere end -5 grader nedad.
- Tryk ikke på skærmen, mens du justerer monitorens vinkel. Hold kun i rammen.

Tilslutning af monitor

Kabeltilslutninger på bagsiden af monitor og computer:



1. HDMI 1
2. HDMI 2
3. DisplayPort
4. Hovedtelefon
5. Strømforsyning

Tilslut til PC

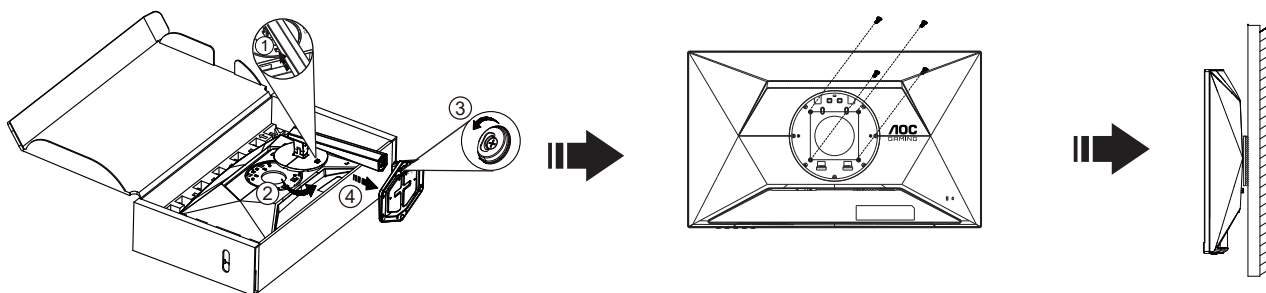
1. Tilslut strømkablet sikkert til bagsiden af skærmen.
2. Sluk for din computer, og tag strømkablet ud.
3. Tilslut displaysignalkablet til videoporten på bagsiden af din computer.
4. Sæt strømkablet til både din computer og skærm i en nærliggende stikkontakt.
5. Tænd for din computer og skærm.

Hvis din monitor viser et billede, er installationen fuldført. Vises der ikke et billede, henvises til Fejlfinding.

For at beskytte udstyret skal PC og LCD-skærm altid slukkes før tilslutning.

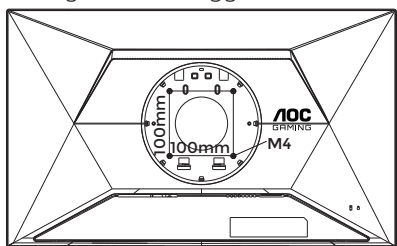
Vægmontering

Forberedelse til installation af valgfri vægmonteringsarm.

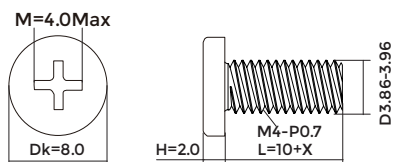


Denne skærm kan monteres på en vægbeslagarm, som købes separat. Frakobl strømmen inden denne procedure. Følg disse trin:

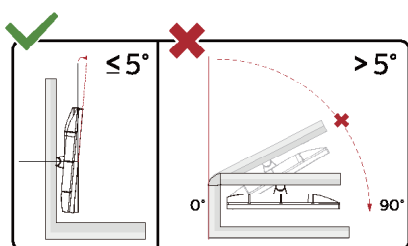
1. Fjern basen.
2. Følg producentens anvisninger for at samle vægbeslagarmen.
3. Placer vægbeslagarmen på bagsiden af skærmen. Justér hullerne i armen med hullerne på bagsiden af skærmen.
4. Indsæt de 4 skruer i hullerne og stram dem.
5. Tilslut kablerne igen. Se brugervejledningen, der fulgte med den valgfrie vægbeslagarm, for instruktioner om fastgørelse til væggen.



Specificationer på vægskruerne: M4*(10+X)mm (X = tykkelsen på beslaget til vægophænget)



Bemærk: VESA-monteringskruehuller findes ikke på alle modeller. Kontakt forhandleren eller AOC's officielle afdeling. Kontakt altid producenten ved montering på vægbeslag.



* Skærmdesignet kan afvige fra det viste.

ADVARSEL:

1. For at undgå potentielle skærmskader, såsom afskalning af panelet, må skærmen ikke vippe mere end -5 grader nedad.
2. Tryk ikke på skærmen, mens du justerer monitorens vinkel. Hold kun i rammen.

Adaptive-Sync-funktion

1. Adaptive-Sync-funktionen virker med DisplayPort/HDMI.
2. Kompatible grafikkort: Den anbefalede liste er som anført nedenfor, og kan også kontrolleres på www.AMD.com.

Grafikkort

- Radeon™ RX Vega-serien
- Radeon™ RX 500-serien
- Radeon™ RX 400-serien
- Radeon™ R9/R7 300-serien (R9 370/X, R7 370/X, undtagen R7 265)
- Radeon™ Pro Duo (2016)
- Radeon™ R9 Nano-serien
- Radeon™ R9 Fury-serien
- Radeon™ R9/R7 200-serien (R9 270/X, R9 280/X undtagen)

Processorer

- AMD Ryzen™ 7 2700U
- AMD Ryzen™ 5 2500U
- AMD Ryzen™ 5 2400G
- AMD Ryzen™ 3 2300U
- AMD Ryzen™ 3 2200G
- AMD PRO A12-9800
- AMD PRO A12-9800E
- AMD PRO A10-9700
- AMD PRO A10-9700E
- AMD PRO A8-9600
- AMD PRO A6-9500
- AMD PRO A6-9500E
- AMD PRO A12-8870
- AMD PRO A12-8870E
- AMD PRO A10-8770
- AMD PRO A10-8770E
- AMD PRO A10-8750B
- AMD PRO A8-8650B
- AMD PRO A6-8570
- AMD PRO A6-8570E
- AMD PRO A4-8350B
- AMD A10-7890K
- AMD A10-7870K
- AMD A10-7850K
- AMD A10-7800
- AMD A10-7700K
- AMD A8-7670K
- AMD A8-7650K
- AMD A8-7600
- AMD A6-7400K

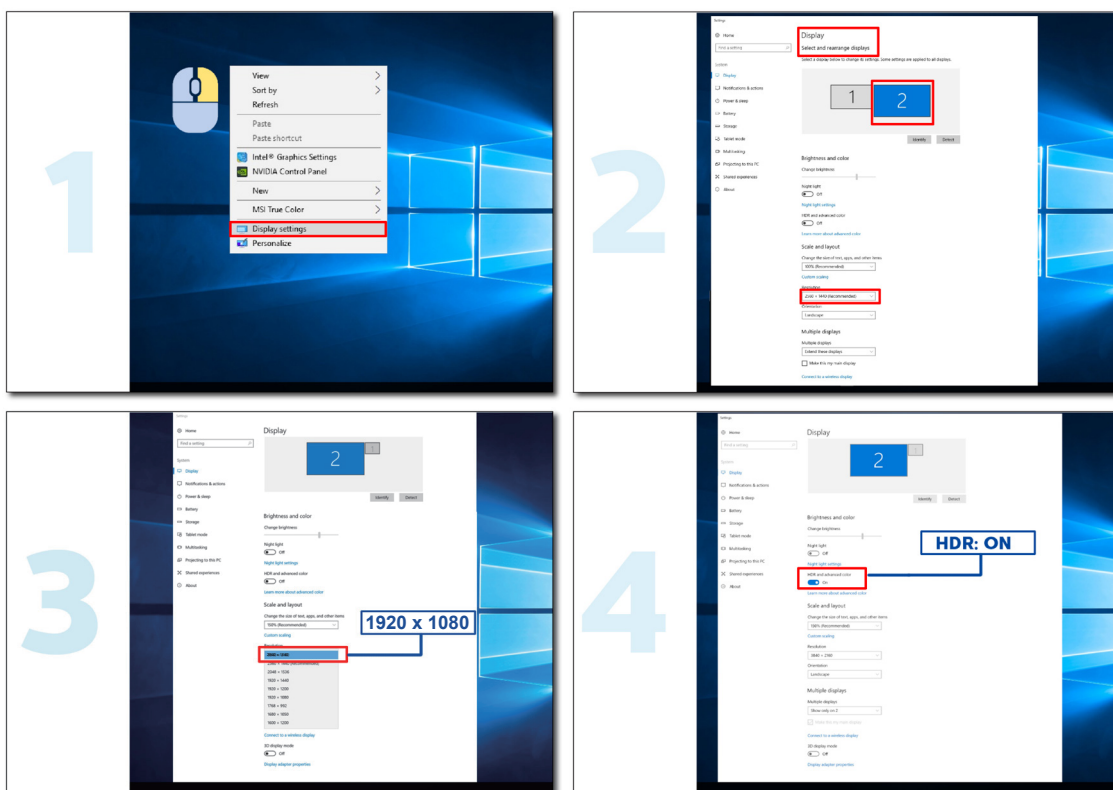
HDR

Den er kompatibel med inputsignaler i HDR10-format.

Skærmen kan automatisk aktivere HDR-funktionen, hvis afspilleren og indholdet er kompatibelt. Kontakt venligst enhedsproducenten og indholdsudbyderen for oplysninger om kompatibiliteten mellem din enhed og indholdet. Vælg venligst "OFF" for HDR-funktionen, hvis der ikke er behov for automatisk aktivering.

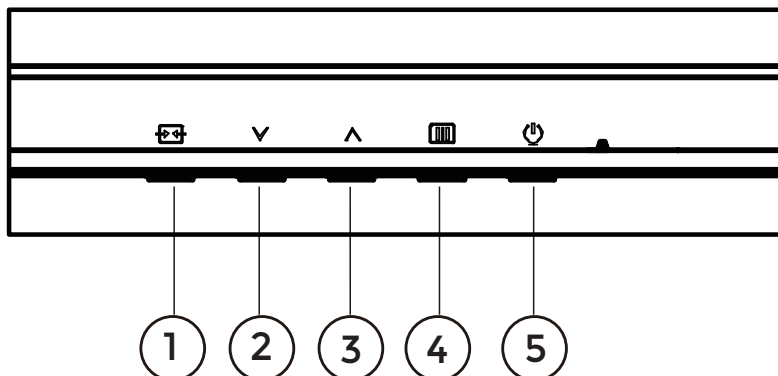
Bemærk:

1. Der kræves ingen særlige indstillinger for DisplayPort/HDMI-interfacet i WIN10-versioner ældre end V1703.
2. Kun HDMI-interfacet er tilgængeligt, og DisplayPort-interfacet fungerer ikke i WIN10-version V1703.
3. 3840x2160@50Hz/60Hz anbefales udelukkende til Blu-ray-afspillere, Xbox og PlayStation.
4. Skærmindstillinger:
 - a. Skærmopløsningen er indstillet til 1920*1080, og HDR er forudindstillet til ON.
 - b. Den bedste HDR-effekt opnås efter åbning af en applikation ved at ændre opløsningen til 1920*1080 (hvis tilgængeligt).



Justering

Genvejstaster



1	Kilde/Exit
2	Brugertast (Gaming-tilstand)
3	Drejeknap
4	Menu/Enter
5	Strømforsyning

Menu/Enter

Tryk for at vise OSD eller bekræfte valget.

Strømforsyning

Tryk på tænd/sluk-knappen for at tænde skærmen.

Drejeknap

Når OSD ikke er aktiv, tryk på Drejeknap-knappen for at vise eller skjule Drejeknap.

Brugertast (Gaming-tilstand)

Brugerindstilling "∨" Genvejstastmenu: Gaming-tilstand/Frame Counter. Standardindstillingen er Gaming-tilstand. Når OSD ikke er aktiv, tryk "∨" på tasten for at åbne Gaming-tilstands-funktionen, og derefter tryk "∨" på "∧" tasten for at vælge Gaming-tilstand (Standard, FPS, RTS, Racing, Gamer 1, Gamer 2 eller Gamer 3) baseret på spiltypen.

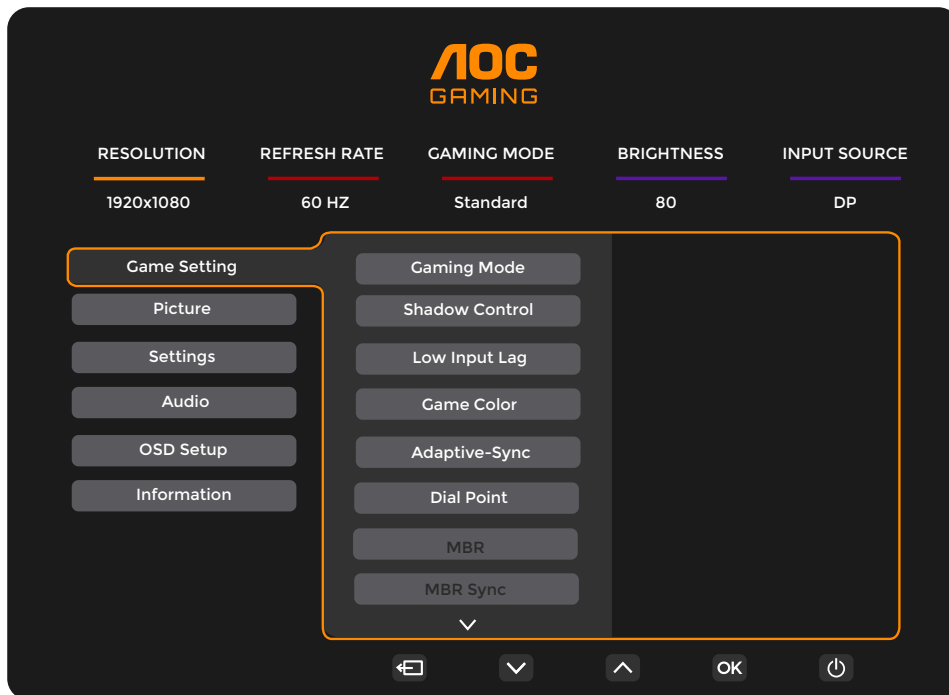
Kilde/Exit







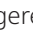





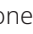


Når OSD er lukket, vil tryk på Kilde/Exit-knappen aktivere kildegenevjestastfunktionen.

Når OSD-menuen er aktiv, fungerer denne knap som en exit-tast (for at afslutte OSD-menuen).

OSD-indstilling

Grundlæggende og enkle instruktioner vedrørende kontrolknapperne.

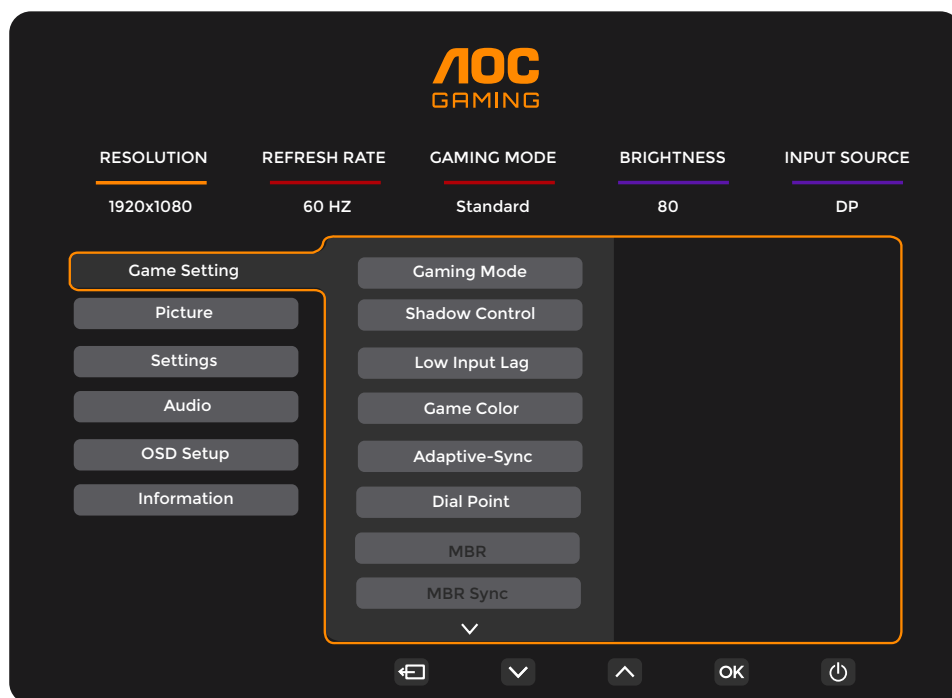


- 1). Tryk på  MENUKnap for at aktivere OSD-vinduet.
- 2). Tryk på  eller  for at navigere mellem funktionerne. Når den ønskede funktion er markeret, tryk på  MENUKnap / OK for at aktivere den, tryk på  eller  for at navigere i undermenuens funktioner. Når den ønskede undermenu-funktion er markeret, tryk på  MENUKnap / OK for at aktivere den.
- 3). Tryk på  eller  for at ændre indstillingerne for den valgte funktion. Tryk på  /  for at afslutte. Hvis du ønsker at justere en anden funktion, gentag trin 2-3.
- 4). OSD-låsefunktion: For at låse OSD, tryk og hold  MENUKnap, mens skærmen er slukket, og tryk derefter  på tænd/sluk-knappen for at tænde skærmen. For at låse OSD op – tryk og hold  MENUKnap, mens skærmen er slukket, og tryk derefter  på tænd/sluk-knappen for at tænde skærmen.

Bemærkninger:

- 1). Hvis produktet kun har én signalindgang, kan punktet 'Inputvalg' ikke justeres.
- 2). Hvis inputsignalet er native opløsning eller Adaptive-Sync, er punktet 'Billedformat' ugyldigt.

Spilindstilling



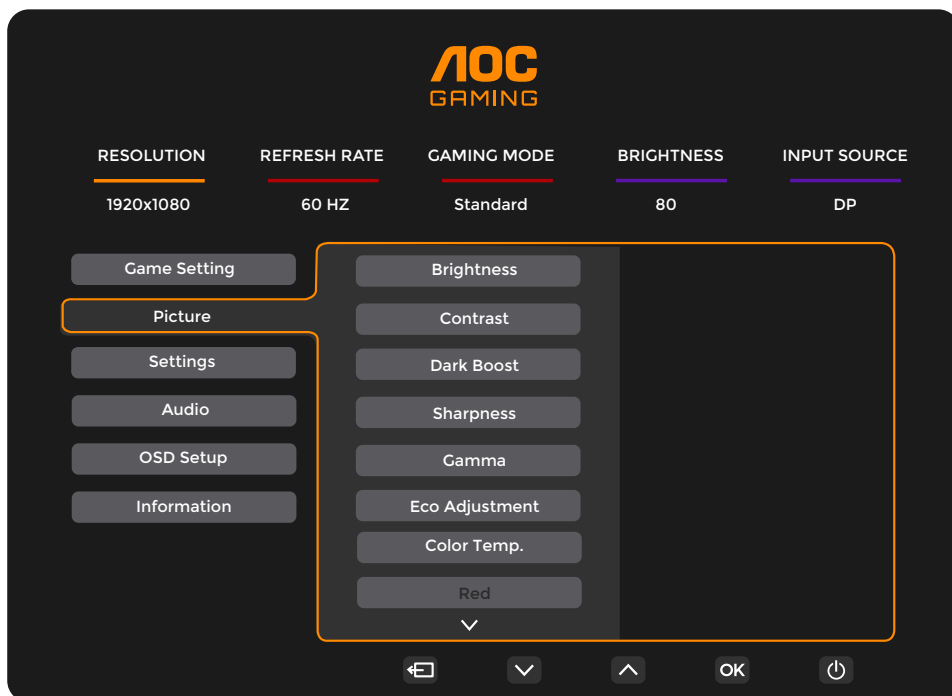
Gaming-tilstand	Standard	Forbedrer læsbarheden til passende web- og mobilspil.
	FPS	Til afspilning af FPS (First Person Shooter)-spil. Forbedrer sortniveaueet i mørke temaer.
	RTS	Til afspilning af RTS (Real Time Strategy)-spil. Forbedrer billedkvaliteten.
	Racing	Til afspilning af Racing-spil, giver hurtigste responstid og høj farvemætning.
	Gamer 1	Brugerens præferenceindstillinger er gemt som Gamer 1.
	Gamer 2	Brugerens præferenceindstillinger er gemt som Gamer 2.
	Gamer 3	Brugerens præferenceindstillinger er gemt som Gamer 3.
Skyggekontrol	0 ~ 20	Skyggekontrol standard er 0, og sluttbrugeren kan justere fra 0 til 20 for at forbedre billedets klarhed. Hvis billedet er for mørkt til at se detaljer tydeligt, juster fra 0 til 20 for et klarere billede.
Lav inputforsinkelse	Fra / Til	Deaktiver frame buffer for at reducere inputforsinkelse.
Spilfarve	0 ~ 20	Spilfarve giver et justeringsniveau fra 0 til 20 for mætning for at opnå et bedre billede.
Adaptive-Sync	Fra / Til	Deaktiver eller aktiver Adaptive-Sync. Påmindelse om Adaptive-Sync: Når Adaptive-Sync er aktiveret, kan der forekomme blinkninger i visse spilmiljøer.
Drejeknap	Fra / Til / Dynamisk	Funktionen 'Dial Point' placerer en sigteindikator i midten af skærmen for at hjælpe gamere med at spille First Person Shooter (FPS)-spil med nøjagtig og præcis sigtning.
MBR	0 ~ 20	MBR (Motion Blur Reduction) giver 0-20 justeringsniveauer til reduktion af bevægelsessløring. Bemærk: MBR-funktionen er kun tilgængelig, når Adaptive-Sync-funktionen er deaktiveret, og billedfrekvensen er ≥ 75 Hz.
MBR Sync	Fra / Til	Deaktiver eller aktiver MBR Sync (Bevægelsessløringsreduktion). Bemærk: MBR Sync-funktionen virker, når Adaptive-Sync er aktiveret, og indgangssignalet har variabel frekvens, samt at billedfrekvensen er ≥ 75 Hz.

Overdrive	Normal	Justér responstiden.
	Fast	Bemærk:
	Faster	1. Hvis brugeren indstiller OverDrive til 'Fastest', kan det viste billede blive sløret. Brugere kan justere OverDrive-niveaueet eller deaktivere funktionen efter eget ønske.
	Fastest	2. 'Extreme'-funktionen er valgfri, når Adaptive-Sync er deaktiveret, og opdateringshastigheden er ≥ 75 Hz.
	Extreme	3. Skærmens lysstyrke vil falde, når 'Extreme'-funktionen er aktiveret.
Frame Counter	Fra / Højre-op / Højre-ned / Venstre-op / Venstre-ned	Vis V-frekvensen i det valgte hjørne.

Bemærk:

- 1). Når "HDR-tilstand" under "Billede" er aktiveret, kan elementerne "Skyggekontrol" og "Spilfarve" ikke justeres.
- 2). Når "HDR" under "Billede" er indstillet til "DisplayHDR", kan elementerne "Gaming-tilstand", "Skyggekontrol" og "Spil Farve", "MBR" og "MBR Sync" ikke justeres. "Ekstrem" under "Overdrive" er ikke tilgængelig.
Når "HDR" under "Billede" er indstillet til "HDR Picture", "HDR Movie" eller "HDR Game", kan elementerne "Gaming-tilstand",
"Spilfarve", "MBR" og "MBR Sync" ikke justeres. "Ekstrem" under "Overdrive" er ikke tilgængelig.
- 3). Når "Farverum" under "Billede" er indstillet til "sRGB", kan elementerne "Skyggekontrol", "Spilfarve" og "MBR" samt "MBR Sync" ikke justeres. "Ekstrem" under "Overdrive" er ikke tilgængelig.

Billede



Lysstyrke	0-100	Baggrundsbelysningsjustering
Kontrast	0-100	Kontrast fra digitalt register
Dark Boost	Fra / Niveau 1 / Niveau 2 / Niveau 3	Forbedrer skærmdetaljer i mørke og lyse områder for at justere lysstyrken i de lyse områder og sikre, at disse ikke bliver oversaturerede.
Skarphed	0-100	Justér skarphed
Gamma	1.8 / 2.0 / 2.2 / 2.4 / 2.6	Justér gamma
Øko-justering	Standard	Standardtilstand
	Tekst	Teksttilstand
	Internet	Internettilstand
	Spil	Spiltilstand.
	Film	Filmtilstand.
	Sport	Sportstilstand.
	Læsning	Læsningstilstand.
Farvetemperatur.	Varm	Hent varm farvetemperatur fra EEPROM.
	Normal	Hent normal farvetemperatur fra EEPROM.
	Kold	Hent kold farvetemperatur fra EEPROM.
	Bruger	Gendan farvetemperatur fra EEPROM.
Rød	0-100	Rød forstærkning fra digitalt register.
Grøn	0-100	Grøn forstærkning fra digitalregisteret.
Blå	0-100	Blå forstærkning fra digitalregisteret.

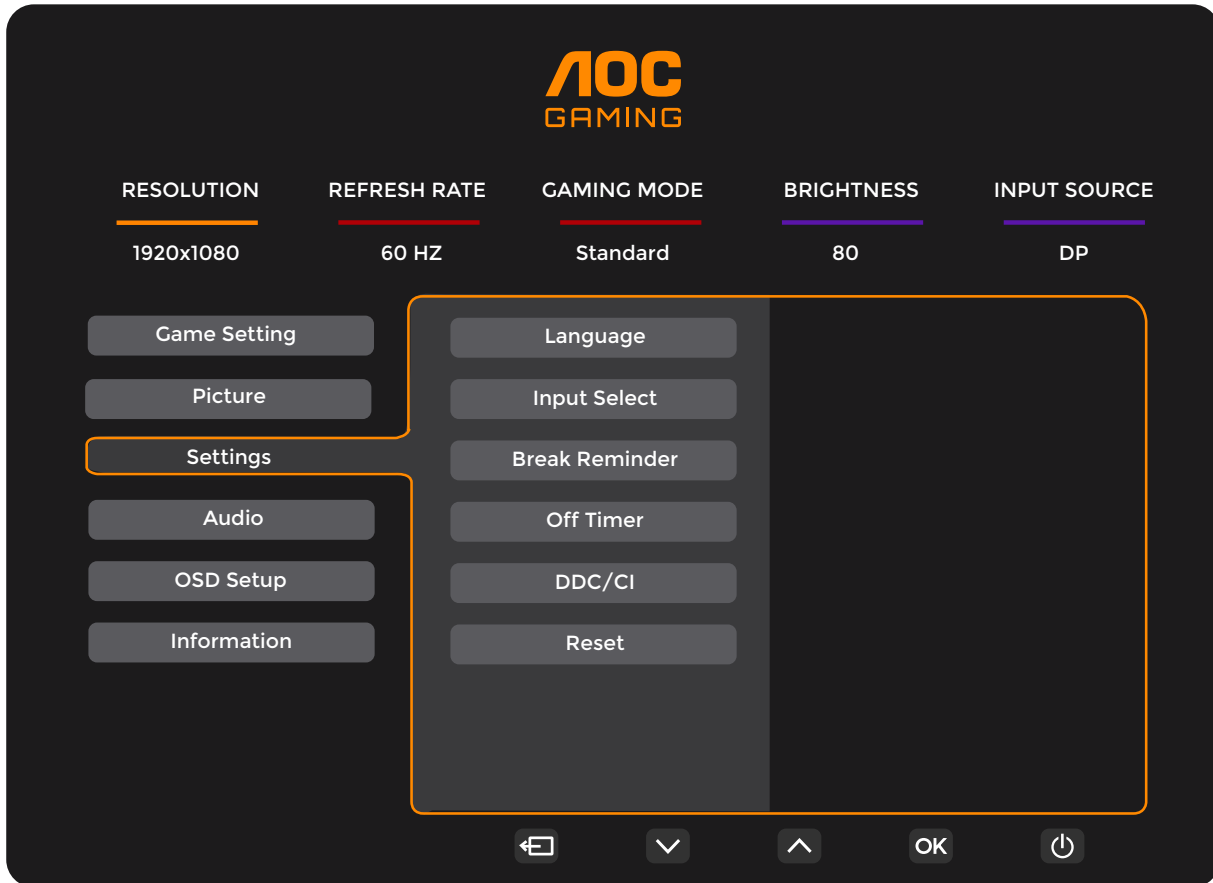
R.Mætning	0-100	Juster R.Mætning.
G.Mætning	0-100	Juster G.Mætning.
B.Mætning	0-100	Juster B.Mætning.
C.Mætning	0-100	Juster C.Mætning.
M.Mætning	0-100	Juster M.Mætning.
Y.Mætning	0-100	Juster Y.Mætning.
R.Farvetone	0-100	Juster R.Farvetone.
G.Farvetone	0-100	Justér G.Farvetone.
B.Farvetone	0-100	Justér B.Farvetone.
C.Farvetone	0-100	Justér C.Farvetone.
M.Farvetone	0-100	Justér M.Farvetone.
Y.Farvetone	0-100	Justér Y.Farvetone.
HDR	Fra	Indstil HDR-profilen i overensstemmelse med dine brugsbehov. Bemærk: Når HDR registreres, vises HDR-indstillingen til justering.
	DisplayHDR	
	HDR-Billede	
	HDR-Film	
	HDR-Spil	
HDR-tilstand	Fra	Optimeret til farve og kontrast i billedet, hvilket simulerer HDR-effekten. Bemærk: Når HDR ikke registreres, vises indstillingen HDR-tilstand til justering.
	HDR-Billede	
	HDR-Film	
	HDR-Spil	
DCR	Fra	Deaktiver dynamisk kontrastforhold.
	Til	Aktivér dynamisk kontrastforhold.
Farverum	Panel Native	Standard farverums-panel.
	sRGB	sRGB-farverum.
LowBlue-tilstand	Fra	Reducer blåt lys ved at regulere farvetemperaturen.
	Multimedia	
	Internet	
	Kontor	
	Læsning	

Billedformat	Fuld / Aspect / 1:1 / 17" (4:3) / 19" (4:3) / 19" (5:4) / 19"W (16:10) / 21,5"W (16:9) / 22"W (16:10) / 23"W (16:9) / 23,6"W (16:9) / 24"W (16:9)	Vælg billedformat til visning.
--------------	--	--------------------------------

Bemærk:

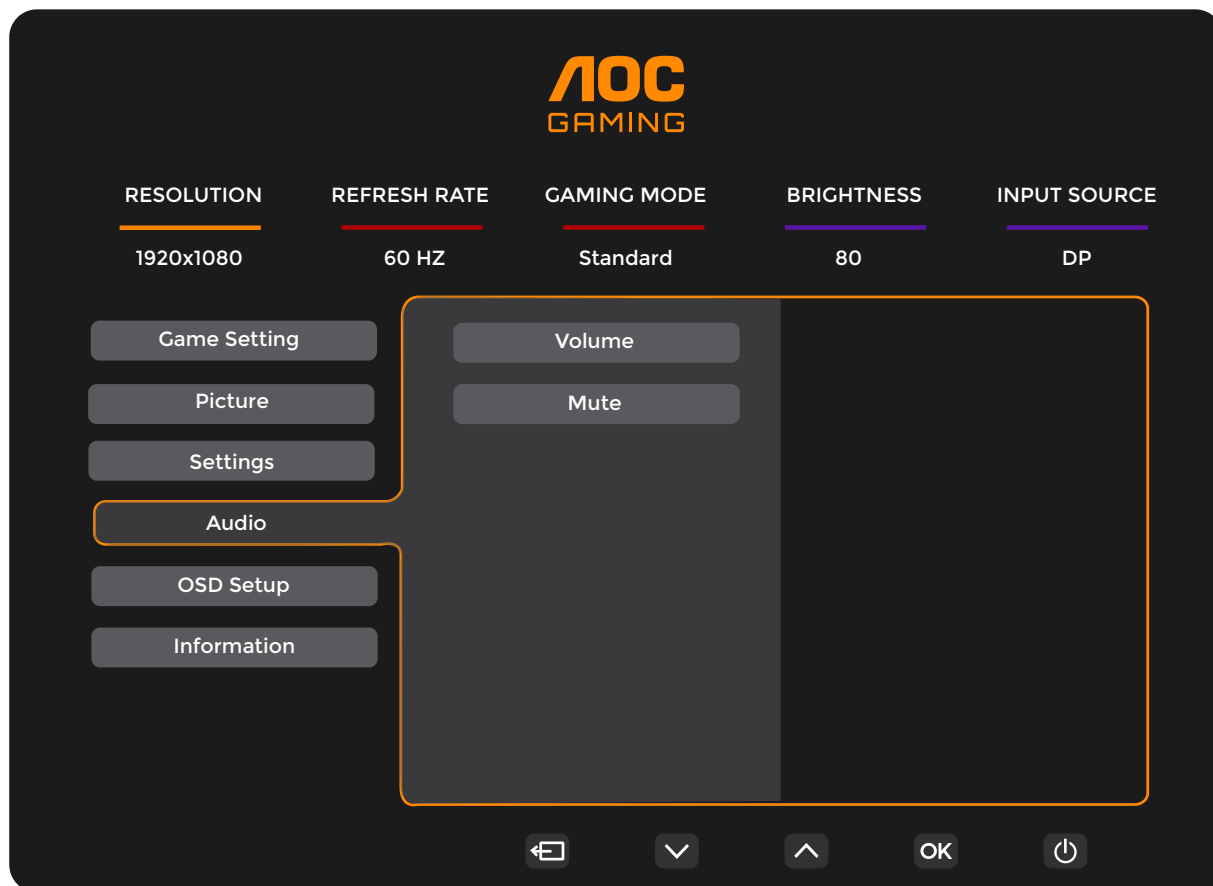
- 1). Når "HDR-tilstand" er aktiveret, kan punkterne "Kontrast", "Dark Boost", "Gamma", "Eco Adjustment", "Color Temp.", "Farverum" og "LowBlue Mode" ikke justeres.
- 2). Når "HDR" er indstillet til "DisplayHDR", kan alle punkter under "Billede" undtagen "HDR" og "Sharpness" ikke justeres. Når "HDR" er indstillet til "HDR Picture", "HDR Movie" eller "HDR Game", kan punkterne "Gamma", "Eco Adjustment", "Color Temp.", "DCR", "Farverum" og "LowBlue Mode" ikke justeres.
- 3). Når "Farverum" er indstillet til "sRGB" eller "DCI-P3", kan punkterne "Kontrast", "Dark Boost", "Gamma", "Eco Adjustment", "Color Temp.", "6-Axis Color Saturation/Hue", "HDR-tilstand" og "LowBlue Mode" ikke justeres.
- 4). Når "Eco Adjustment" er indstillet til Læsning, kan "Kontrast", "Farvetemperatur", "DCR", "Farverum" og "Lav blå lys-tilstand" ikke justeres.
- 5). Når "Gaming-tilstand" under "Spilindstillinger" er indstillet til andet end "Standard" tilstand, kan funktionen "6-akset farvemætning/nuance" ikke justeres.

Indstillinger



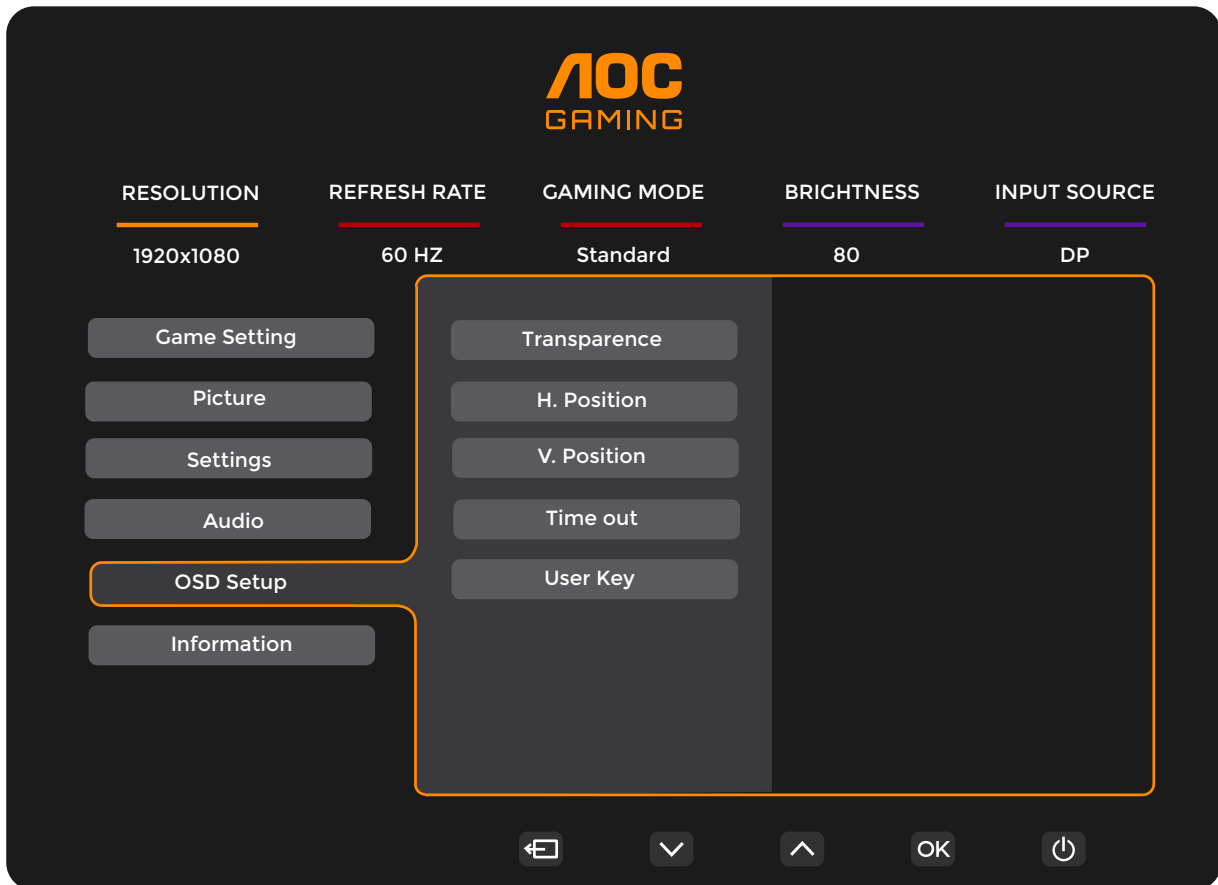
Sprog		Vælg OSD-sprog.
Inputvalg	Auto / HDMI1 / HDMI2 / DP	Vælg inputsignalkilde.
Pausereminder	Fra / Til	Pausereminder, hvis brugeren arbejder kontinuerligt i mere end 1 time.
Slukketimer	0-24 timer	Vælg DC-slukketidspunkt.
DDC/CI	Nej / Ja	Tænd/sluk for DDC/CI-understøttelse.
Nulstil	Nej / Ja	Nulstil menuen til standardindstillinger.

Lyd



Lydstyrke	0-100	Justering af lydstyrke.
Lydløs	Fra / Til	Slå lyd fra.

OSD-indstillinger



Gennemsigtighed	0-100	Justér gennemsigtigheden af OSD.
H. position	0-100	Justér den horisontale position af OSD.
V. position	0-100	Justér den vertikale position af OSD.
Timeout	5-120	Justér OSD timeout.
Brugernøgle	Gaming-tilstand / Frame Counter	Brugerindstilling "∨" Genvejstastmenu

Information

AOC GAMING

RESOLUTION: 1920x1080
REFRESH RATE: 60 HZ
GAMING MODE: Standard
BRIGHTNESS: 80
INPUT SOURCE: DP

Game Setting
Picture
Settings
Audio
OSD Setup
Information

Model Name: C27G4HX2
Resolution: 1920(H)x1080(V)/60HZ
HDR: SDR
Sync: Adaptive-Sync
Serial Number: xxxxxxxxxxxx

Navigation: [Back] [Down] [Up] [OK] [Power]

LED-indikator

Status	LED-farve
Fuldt strømtilstand	Hvid
Aktiv-sluk tilstand	Orange

Fejlfinding

Problem og spørgsmål	Mulige løsninger
Strøm-LED er ikke tændt	Sørg for, at tænd/sluk-knappen er aktiveret, og at strømkablet er korrekt tilsluttet til et jordet strømudtag og til skærmen.
Intet billede på skærmen	<ul style="list-style-type: none"> • Er strømkablet korrekt tilsluttet? Kontroller strømkablets tilslutning og strømforsyningen. • Er videokablet korrekt tilsluttet? (Tilsluttet med HDMI-kabel) Kontroller HDMI-kablets tilslutning. (Tilsluttet med DisplayPort-kabel) Kontroller DisplayPort-kablets tilslutning. * HDMI-/DisplayPort-indgang er ikke tilgængelig på alle modeller. • Hvis strømmen er tændt, genstart computeren for at se startskærmen (login-skærmen). Hvis startskærmen (login-skærmen) vises, start computeren i den relevante tilstand (sikret tilstand for Windows 7/8/10) og ændr derefter frekvensen på grafikkortet. (Se afsnittet Om indstilling af optimal opløsning). Hvis startskærmen (login-skærmen) ikke vises, kontakt servicecenteret eller din forhandler. • Kan du se "Input ikke understøttet" på skærmen? Denne meddelelse vises, når signalet fra grafikkortet overskrider den maksimale opløsning og frekvens, som skærmen kan håndtere korrekt. Juster den maksimale opløsning og frekvens, som skærmen kan håndtere korrekt. • Sørg for, at AOC-skærmdrivere er installeret.
Billedet er sløret og har spøgelses- eller skyggeeffekter.	Juster kontrast- og lysstyrkekontrollerne. Tryk på genvejstasten (AUTO) for automatisk justering. Sørg for, at du ikke bruger et forlænger-kabel eller en skifteenhed. Vi anbefaler, at skærmen tilsluttes direkte til udgangskonnektoren på grafikkortets bagside.
Billedet hopper, flimrer eller viser bølgemønstre.	Flyt elektriske enheder, som kan forårsage elektrisk interferens, så langt væk fra skærmen som muligt. Brug den maksimale opdateringshastighed, som din skærm understøtter ved den anvendte opløsning.
Skærmen sidder fast i aktiv slumretilstand."	Computers strømknop skal stå i TIL-position. Grafikkortet skal sidde korrekt fast i sin slot. Sørg for, at monitorens videokabel er korrekt tilsluttet computeren. Undersøg monitorens videokabel og sørg for, at ingen ben er bukket. Sørg for, at din computer fungerer ved at trykke på CAPS LOCK-tasten på tastaturet, mens du observerer CAPS LOCK-LED'en. LED'en bør enten tænde eller slukke efter aktivering af CAPS LOCK-tasten.
En af de primære farver (RØD, GRØN eller BLÅ) mangler	Undersøg monitorens videokabel og sørg for, at ingen ben er beskadiget. Sørg for, at monitorens videokabel er korrekt tilsluttet computeren.
Skærbilledet er ikke centreret eller korrekt dimensioneret.	Juster H-position og V-position, eller tryk på genvejstasten (AUTO).
Billedet har farvefejl (hvid fremstår ikke som hvid)	Justér RGB-farverne, eller vælg ønsket farvetemperatur.
Horisontale eller vertikale forstyrrelser på skærmen	Brug Windows 7/8/10/11's slukketilstand til at justere CLOCK og FOCUS. Tryk på genvejstasten (AUTO) for automatisk justering.
Regulering og service	Se venligst Regulering og Service-information, som findes i cd-manualen eller på www.aoc.com (for at finde den model, du har købt i dit land, samt Regulering og Service-information på supportsiden).

Specifikation

Generel specifikation

Panel	Modelnavn	C27G4HX2		
	Drivsystem	TFT Farve-LCD		
	Synlig billedstørrelse	68,6 cm diagonal		
	Pixelafstand	0,3114 mm (H) x 0,3114 mm (V)		
	Video	HDMI-interface & DisplayPort-interface		
	Skærmfarver	16,7M		
Øvrige	Horisontalt scanneområde	30 kHz - 230 kHz		
	Horisontal scanningsbredde (maks.)	597,888 mm		
	Vertikalt scanningsområde	48-200 Hz		
	Vertikal scanningsstørrelse (maksimal)	336,312 mm		
	Optimal forhåndsindstillet opløsning	1920x1080@60Hz		
	Maksimal opløsning	1920x1080@200Hz		
	Plug & Play	VESA DDC2B/CI		
	Strømkilde	100-240 V~ 50/60 Hz 1,5 A		
	Strømforbrug	Typisk (standard lysstyrke og kontrast)	21 W	
Maks. (lysstyrke = 100, kontrast = 100)		≤ 44 W		
Standby-tilstand		≤0.3W		
Fysiske karakteristika	Stikkontakttype	HDMI x2 / DisplayPort / Hovedtelefonudgang		
	Signalkabeltype	Aftageligt		
Miljøforhold	Temperatur	Driftstemperatur	0°C ~ 40°C	
		Ikke i drift	-25°C ~ 55°C	
	Fugtighed	Driftstemperatur	10 % ~ 85 % (ikke-kondenserende)	
		Ikke i drift	5 % ~ 93 % (ikke-kondenserende)	
	Højde	Driftstemperatur	0 m ~ 5000 m (0 ft ~ 16.404 ft)	
		Ikke i drift	0 m ~ 12.192 m (0 ft ~ 40.000 ft)	

Forudindstillede displaytilstande

STANDARD	OPLØSNING (± 1 Hz)	HORIZONTAL FREKVENNS (kHz)	VERTIKAL FREKVENNS (Hz)
VGA	640x480@60Hz	31.469	59.94
	640x480@67Hz	35	66.667
	640x480@72Hz	37.861	72.809
	640x480@75Hz	37.5	75
	640x480@100Hz	51.08	99.769
	640x480@120Hz	61.91	119.518
SD	720x576@50Hz	31.25	50
SVGA	800x600@56Hz	35.156	56.25
	800x600@60Hz	37.879	60.317
	800x600@72Hz	48.077	72.188
	800x600@75Hz	46.875	75
	800x600@100Hz	62.76	99.778
	800x600@120Hz	76.302	119.972
XGA	1024x768@60Hz	48.363	60.004
	1024x768@70Hz	56.476	70.069
	1024x768@75Hz	60.023	75.029
	1024x768@100Hz	80.448	99.811
	1024x768@120Hz	97.551	119.989
SXGA	1280x1024@60Hz	63.981	60.02
	1280x1024@75Hz	79.976	75.025
FHD	1920x1080@60Hz	67.5	60
	1920x1080@120Hz	137.283	120.003
	1920x1080@144Hz	162.003	142.003
	1920x1080@200Hz	221.000	200.000
MAC-TILSTANDE			
SVGA	832x624@75Hz	49.725	74.551
DOS	720x400@70Hz	31.469	70.087

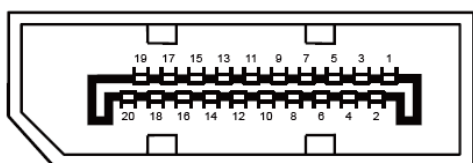
Bemærk: Ifølge VESA-standarden kan der forekomme en vis fejl (± 1 Hz) ved beregning af opdateringshastigheden (feltfrekvensen) for forskellige operativsystemer og grafikkort. For at forbedre kompatibiliteten er den nominelle opdateringshastighed for dette produkt afrundet. Se venligst det faktiske produkt.

Pin-tildelinger



19-pin farvedisplay-signal kabel

Pin nr.	Signalnavn	Pin nr.	Signalnavn	Pin nr.	Signalnavn
1.	TMDS Data 2+	9.	TMDS Data 0-	17.	DDC/CEC Jord
2.	TMDS Data 2 Skærm	10.	TMDS Ur +	18.	+5V Strøm
3.	TMDS Data 2-	11.	TMDS Ur Skærm	19.	Hot Plug Detektion
4.	TMDS Data 1+	12.	TMDS Ur-		
5.	TMDS Data 1 Skærm	13.	CEC		
6.	TMDS Data 1-	14.	Reserveret (Ikke forbundet på enheden)		
7.	TMDS Data 0+	15.	SCL		
8.	TMDS Data 0 Skærm	16.	SDA		



20-polet farvedisplay-signalkabel

Pin nr.	Signalnavn	Pin nr.	Signalnavn
1	ML-bane 3 (n)	11	GND
2	GND	12	ML-bane 0 (p)
3	ML-bane 3 (p)	13	CONFIG1
4	ML-bane 2 (n)	14	CONFIG2
5	GND	15	AUX_CH(p)
6	ML-bane 2 (p)	16	GND
7	ML-bane 1 (n)	17	AUX_CH(n)
8	GND	18	Hot Plug Detektion
9	ML-bane 1 (p)	19	Returner DP_PWR
10	ML-bane 0 (n)	20	DP_PWR

Plug and Play

Plug & Play DDC2B-funktion

Denne skærm er udstyret med VESA DDC2B-funktioner i overensstemmelse med VESA DDC-standarden. Den gør det muligt for skærmen at informere værtsystemet om sin identitet og, afhængigt af DDC-niveauet, kommunikere yderligere oplysninger om dens visningsmuligheder.

DDC2B er en tovejskommunikationskanal, der er baseret på I2C-protokollen. Værtsystemet kan anmode om EDID-oplysninger via DDC2B-kanalen.

HDMI[®]
HIGH-DEFINITION MULTIMEDIA INTERFACE