

AOC

GAMING



KKORISNIČKI PRIRUČNIK

C27G4HX2

AOC GAMING MONITOR

| | |
|------------------------------------|----|
| Sigurnost..... | 1 |
| Nacionalne konvencije | 1 |
| Napajanje | 2 |
| Instalacija | 3 |
| Čišćenje | 4 |
| Ostalo..... | 5 |
| Postavljanje..... | 6 |
| Sadržaj pakiranja | 6 |
| Postavljanje postolja i baze..... | 7 |
| Podešavanje kuta gledanja | 8 |
| Povezivanje monitora..... | 9 |
| Ugradnja na zid | 10 |
| Adaptive-Sync funkcija | 11 |
| HDR | 12 |
| Podešavanje | 13 |
| Prečaci na tipkovnici | 13 |
| Postavke OSD izbornika..... | 14 |
| Postavke igre | 15 |
| Slika | 17 |
| Postavke | 20 |
| Audio | 21 |
| OSD postavke..... | 22 |
| Informacije..... | 23 |
| LED indikator | 24 |
| Otklanjanje poteškoća..... | 25 |
| Specifikacije | 26 |
| Opće specifikacije..... | 26 |
| Predefiniрани prikazni modovi..... | 27 |
| Dodjele pinova | 28 |
| Plug and Play..... | 29 |

Sigurnost

Nacionalne konvencije

Sljedeći pododjeljci opisuju nacionalne konvencije koje se koriste u ovom dokumentu.

Napomene, upozorenja i opasnosti

Kroz ovaj vodič blokovi teksta mogu biti popraćeni ikonama te ispisani podebljanim ili kurzivnim slovima. Ti blokovi predstavljaju napomene, upozorenja i opasnosti te se koriste na sljedeći način:



NAPOMENA: NAPOMENA označava važne informacije koje vam pomažu da učinkovitije koristite svoj računalni sustav.




PAŽNJA: PAŽNJA označava moguću štetu na hardveru ili gubitak podataka te objašnjava kako izbjeći problem.



UPOZORENJE: UPOZORENJE ukazuje na opasnost od tjelesne ozljede i objašnjava kako izbjeći problem.


Neka upozorenja mogu biti prikazana u drugačijem formatu i možda neće biti popraćena ikonom. U takvim slučajevima specifičan izgled upozorenja propisuje regulatorno tijelo.


Napajanje


 Monitor smije biti spojen isključivo na vrstu izvora napajanja označenu na naljepnici. Ako niste sigurni koja se vrsta napajanja koristi u vašem domu, konzultirajte se s prodavačem ili lokalnom elektroprivredom.

 Monitor je opremljen trožilnim utikačem s uzemljenjem.

Kao sigurnosna mjera, ovaj utikač može se priključiti samo u utičnicu s uzemljenjem. Ako vaš zidni priključak ne podržava trožilni utikač, neka kvalificirani električar instalira ispravnu utičnicu ili upotrijebite adapter za sigurno uzemljenje uređaja. Nemojte poništavati sigurnosnu funkciju uzemljenog utikača.

 Isključite uređaj tijekom grmljavinskog nevremena ili kada se uređaj neće koristiti duže vrijeme. To će zaštititi monitor od oštećenja prouzročenih prenaponskim udarima.

 Ne preopterećujte produžne kabele i razdjelnike električne energije. Preopterećenje može uzrokovati požar ili električni udar.

 Za osiguranje zadovoljavajućeg rada koristite monitor isključivo s računalima s UL certifikatom koja imaju odgovarajuće konfigurirane utičnice označene s 100-240V AC, min. 5A.

 Zidna utičnica mora biti instalirana u blizini opreme i mora biti lako dostupna.

Instalacija

! Ne postavljajte monitor na nestabilna kolica, stalak, stativ, nosač ili stol. Ako monitor padne, može ozlijediti osobu i ozbiljno oštetiti ovaj proizvod. Koristite isključivo kolica, stalak, stativ, nosač ili stol koje preporučuje proizvođač ili koji su isporučeni s ovim proizvodom. Slijedite upute proizvođača prilikom instalacije proizvoda i koristite montažnu opremu preporučenu od strane proizvođača. Proizvod i kolica treba premještati pažljivo.

! Nikada ne gurajte nijedan predmet u utor na kućištu monitora. To može oštetiti elektroničke dijelove i uzrokovati požar ili električni udar. Nikada ne proljevajte tekućine po monitoru.

! Ne postavljajte prednju stranu proizvoda na pod.

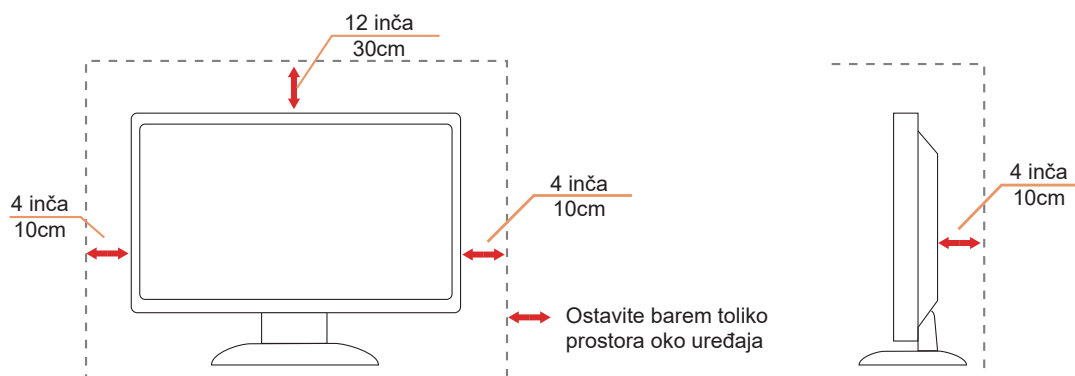
! Ako montirate monitor na zid ili policu, koristite montažni komplet odobren od proizvođača i slijedite upute kompleta.

! Ostavite prostor oko monitora kao što je prikazano u nastavku. U suprotnom cirkulacija zraka može biti nedovoljna, što može uzrokovati pregrijavanje, požar ili oštećenje monitora.

! Kako biste izbjegli moguća oštećenja, poput odvajanja panela od okvira, osigurajte da monitor ne naginje prema dolje više od -5 stupnjeva. Ako se prekorači maksimalni kut nagiba prema dolje od -5 stupnjeva, oštećenje monitora neće biti pokriveno jamstvom.

Pogledajte dolje preporučena područja ventilacije oko monitora kada je postavljen na zid ili stalak:

Postavljeno na stalku



Čišćenje

⚠ Redovito čistite kućište mekom krpom navlaženom vodom.


⚠ Prilikom čišćenja koristite mekanu pamučnu ili mikrofibersku krpu. Krpa treba biti vlažna i gotovo suha; ne dopuštajte da tekućina uđe u kućište.





⚠ Prije čišćenja proizvoda obavezno isključite kabel za napajanje.


Ostalo

 Ako proizvod emitira neobičan miris, zvuk ili dim, ODMAH isključite utikač iz mreže i kontaktirajte servisni centar.


 Provjerite da ventilacijski otvori nisu blokirani stolom ili zavjesom.

 Ne izlažite LCD monitor jakim vibracijama ili udarcima tijekom rada.

 Ne udarajte niti ne ispuštajte monitor tijekom rada ili transporta.

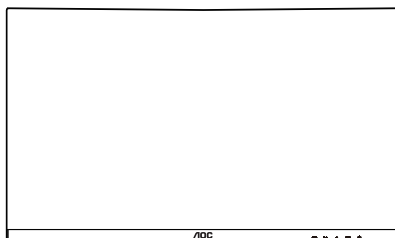
 Kablovi za napajanje moraju biti sigurnosno odobreni. Za Njemačku treba koristiti H03VV-F, 3G, 0,75 mm² ili kvalitetniji kabel.

Za ostale zemlje potrebno je koristiti odgovarajuće vrste kabela.

 Prekomjerni zvučni tlak iz slušalica i slušalica može prouzročiti gubitak sluha. Podešavanje ekvilajzera na maksimalnu razinu povećava napon izlaza slušalica, a time i razinu zvučnog tlaka.

Postavljanje

Sadržaj u paketu



Monitor

*



Quick Start Guide

*



Warranty Card



Stand



Base



Power Cable

*



HDMI Cable

*



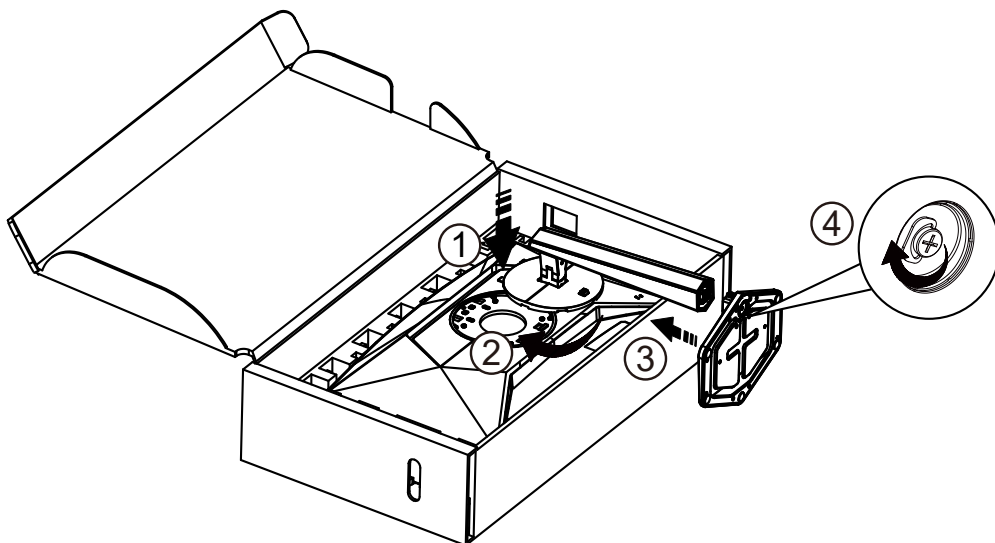
DisplayPort Cable

*Nisu svi kabeleli za prijenos signala uključeni za sve zemlje i regije. Molimo provjerite kod lokalnog prodavača ili AOC podružnice za potvrdu.

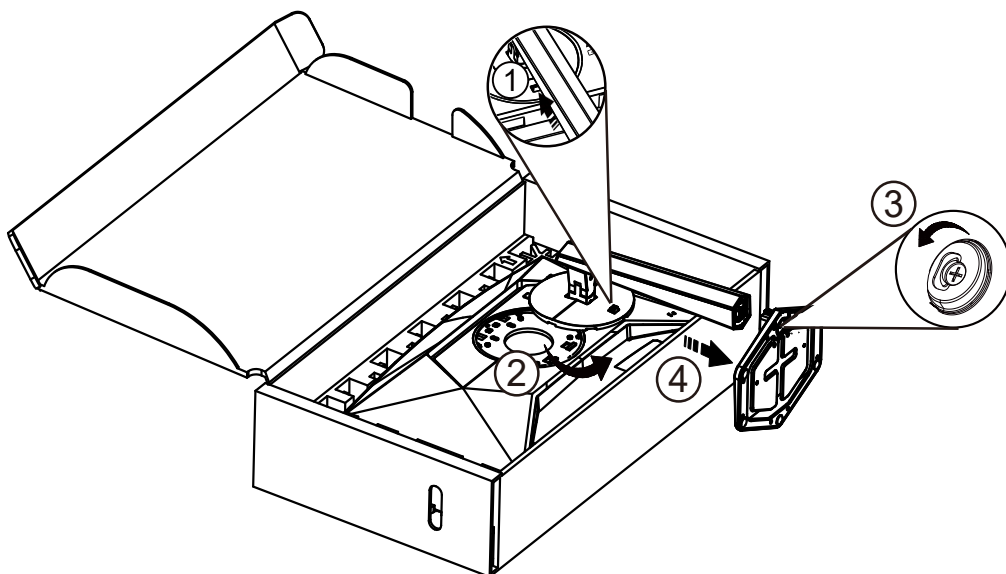
Postavljanje postolja i baze

Molimo postavite ili uklonite bazu sljedeći navedene korake.

Postavljanje:



Uklanjanje:



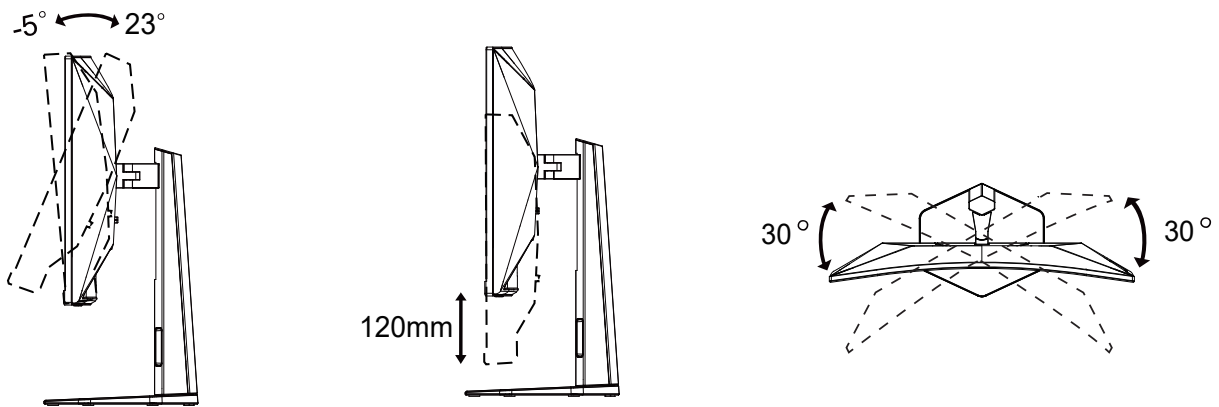
 **NAPOMENA:** Dizajn zaslona može se razlikovati od prikazanog.

Podešavanje kuta gledanja

Za najbolje iskustvo gledanja preporučuje se da korisnik osigura da može vidjeti cijelo svoje lice na zaslonu, a zatim prilagodi kut monitora prema vlastitim preferencijama.

Držite postolje kako ne biste prevrnuli monitor prilikom podešavanja kuta.

Monitor možete podešavati na sljedeći način:



NAPOMENA:

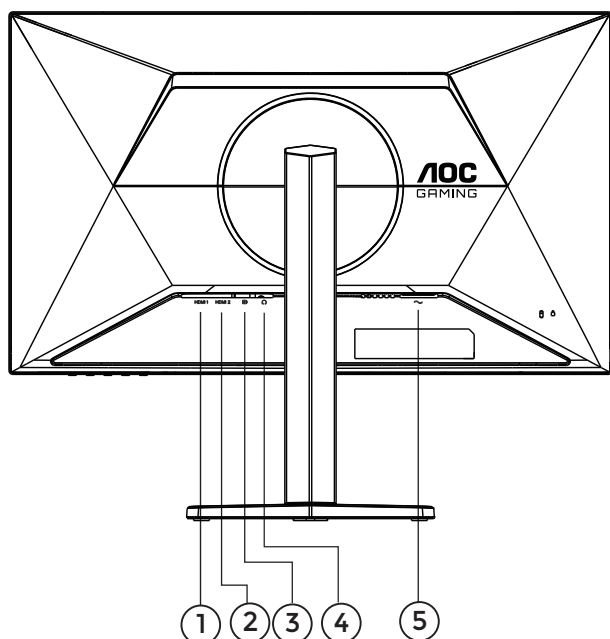
Nemojte dodirivati LCD zaslon prilikom podešavanja kuta. Dodirivanje LCD zaslona može uzrokovati oštećenja.

Upozorenje

- Kako biste spriječili potencijalnu štetu na zaslonu, poput odvajanja panela, osigurajte da se monitor ne naginje prema dolje više od -5 stupnjeva.
- Nemojte pritiskati zaslon prilikom podešavanja kuta monitora. Držite isključivo okvir.

Povezivanje monitora

Kablovi za povezivanje na stražnjoj strani monitora i računala:



1. HDMI 1
2. HDMI 2
3. DisplayPort
4. Slušalice
5. Napajanje

Poveži s računalom

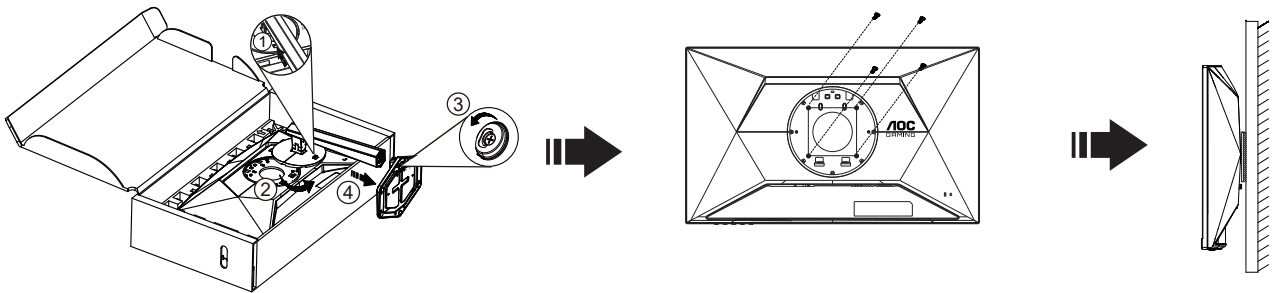
1. Čvrsto priključite strujni kabel na stražnju stranu zaslona.
2. Isključite računalo i izvucite njegov strujni kabel iz utičnice.
3. Spojite kabel video signala na video priključak na stražnjoj strani računala.
4. Uključite strujni kabel računala i zaslona u obližnju utičnicu.
5. Uključite računalo i zaslon.

Ako vaš monitor prikazuje sliku, instalacija je dovršena. Ako se slika ne prikazuje, molimo obratite se odjeljku za otklanjivanje poteškoća.

Radi zaštite opreme, uvijek isključite računalo i LCD monitor prije povezivanja.

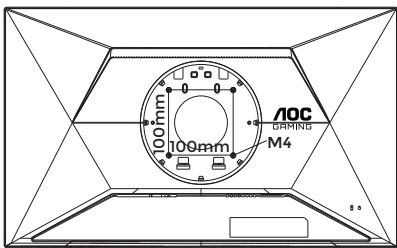
Montaža na zid

Priprema za instalaciju dodatnog zidnog nosača.

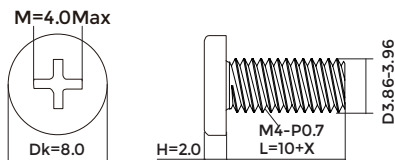



Ovaj monitor može se pričvrstiti na zidni nosač koji se kupuje zasebno. Prije izvođenja ovog postupka isključite napajanje. Slijedite sljedeće korake:

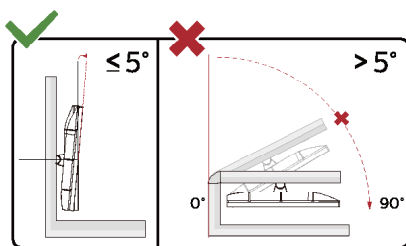
1. Uklonite postolje.
2. Slijedite upute proizvođača za sastavljanje zidnog nosača.
3. Postavite zidni nosač na stražnju stranu monitora. Poravnajte rupe nosača s rupama na stražnjoj strani monitora.
4. Umetnite četiri vijaka u rupe i učvrstite ih.
5. Ponovno spojite kabele. Za upute o pričvršćivanju na zid konzultirajte korisnički priručnik koji dolazi uz dodatni zidni nosač.



Specifikacija vijaka za vješanje na zid: M4*(10+X) mm (X=debljina nosača za zidnu ugradnju)



 **Napomena: VESA rupe za montažu nisu dostupne na svim modelima; provjerite kod trgovca ili u službenom odjelu AOC-a. Za montažu na zid uvijek se obratite proizvođaču.**



* Dizajn zaslona može se razlikovati od prikazanog.

UPOZORENJE:

1. Kako biste spriječili potencijalnu štetu na zaslonu, poput odvajanja panela, osigurajte da se monitor ne naginje prema dolje više od -5 stupnjeva.
2. Nemojte pritiskati zaslon prilikom podešavanja kuta monitora. Držite isključivo okvir.

Adaptive-Sync funkcija

1. Adaptive-Sync funkcija radi s DisplayPort/HDMI sučeljima.
2. Kompatibilne grafičke kartice: Preporučeni popis prikazan je u nastavku, a može se provjeriti i na www.AMD.com

Grafičke kartice

- Radeon™ RX Vega serija
- Radeon™ RX 500 serija
- Radeon™ RX 400 serija
- Radeon™ R9/R7 300 serija (osim R9 370/X, R7 370/X, R7 265)
- Radeon™ Pro Duo (2016)
- Radeon™ R9 Nano serija
- Radeon™ R9 Fury serija
- Radeon™ R9/R7 200 serija (osim R9 270/X, R9 280/X)

Procesori

- AMD Ryzen™ 7 2700U
- AMD Ryzen™ 5 2500U
- AMD Ryzen™ 5 2400G
- AMD Ryzen™ 3 2300U
- AMD Ryzen™ 3 2200G
- AMD PRO A12-9800
- AMD PRO A12-9800E
- AMD PRO A10-9700
- AMD PRO A10-9700E
- AMD PRO A8-9600
- AMD PRO A6-9500
- AMD PRO A6-9500E
- AMD PRO A12-8870
- AMD PRO A12-8870E
- AMD PRO A10-8770
- AMD PRO A10-8770E
- AMD PRO A10-8750B
- AMD PRO A8-8650B
- AMD PRO A6-8570
- AMD PRO A6-8570E
- AMD PRO A4-8350B
- AMD A10-7890K
- AMD A10-7870K
- AMD A10-7850K
- AMD A10-7800
- AMD A10-7700K
- AMD A8-7670K
- AMD A8-7650K
- AMD A8-7600
- AMD A6-7400K

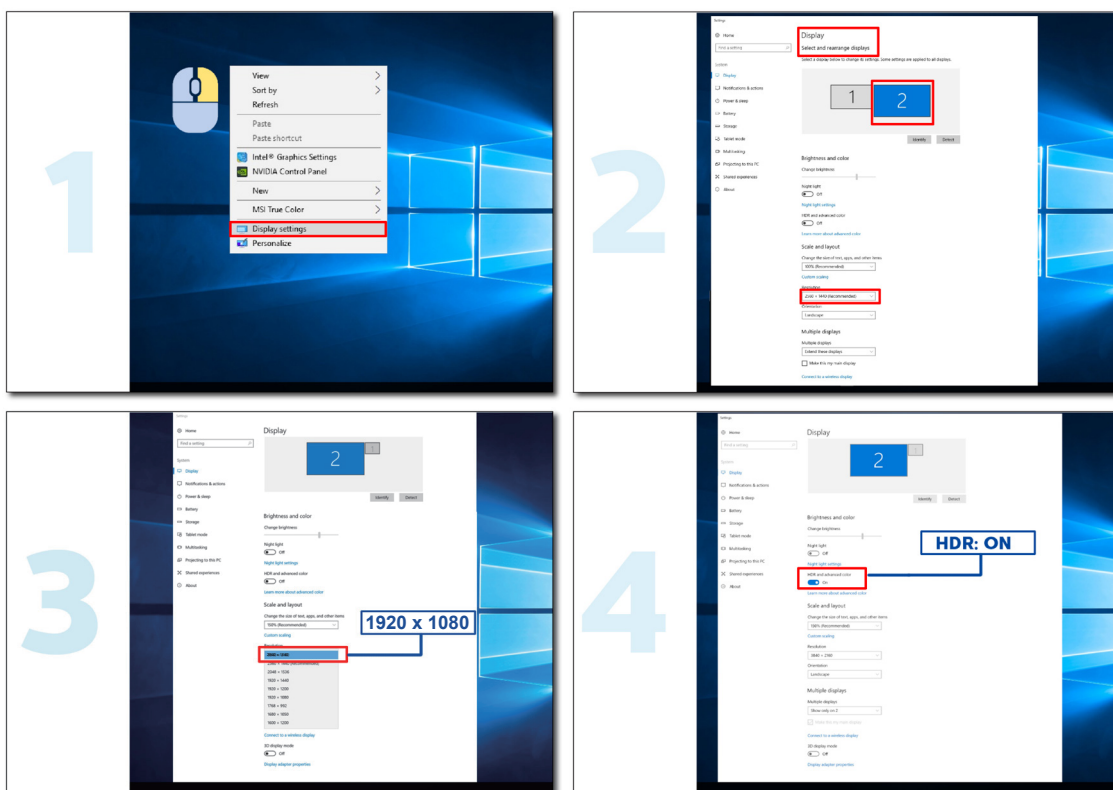
HDR

Kompatibilan je s ulaznim signalima u HDR10 formatu.

Zaslon može automatski aktivirati HDR funkciju ako su uređaj za reprodukciju i sadržaj kompatibilni. Molimo kontaktirajte proizvođača uređaja i pružatelja sadržaja radi informacija o kompatibilnosti vašeg uređaja i sadržaja. Molimo odaberite "OFF" za HDR funkciju ako vam nije potrebna funkcija automatske aktivacije.

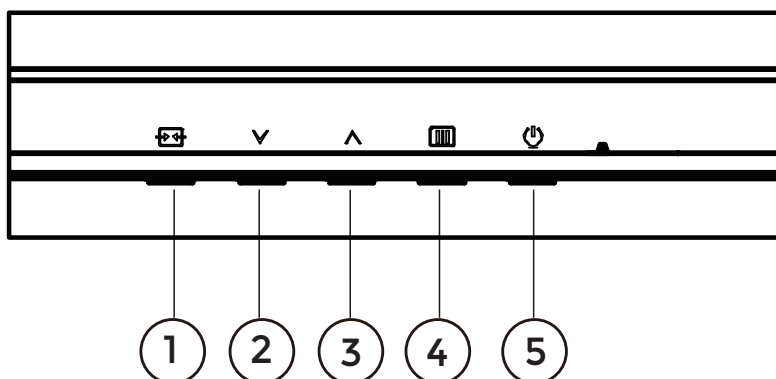
Napomena:

1. Nije potrebno posebno podešavanje za DisplayPort/HDMI sučelje u WIN10 verzijama nižim (starijim) od V1703.
2. Samo je HDMI sučelje dostupno, a DisplayPort sučelje ne može funkcionirati u WIN10 verziji V1703.
3. 3840x2160@50Hz/60Hz preporučuje se samo za Blu-ray Player, Xbox i PlayStation.
4. Postavke zaslona:
 - a. Razlučivost zaslona postavljena je na 1920*1080, a HDR je unaprijed postavljen na ON.
 - b. Nakon ulaska u aplikaciju, najbolji HDR efekt može se postići promjenom razlučivosti na 1920*1080 (ako je dostupno).



Podేశavanje

Prečaci



| | |
|---|---------------------------------|
| 1 | Izvor/Izlaz |
| 2 | Korisnička tipka (Igrači način) |
| 3 | Točka biranja |
| 4 | Izbornik/Unesi |
| 5 | Napajanje |

Izbornik/Unesi

Pritisnite za prikaz OSD-a ili potvrdu odabira.

Napajanje

Pritisnite tipku za napajanje za uključivanje monitora.

Točka biranja

Kada OSD nije prikazan, pritisnite tipku Točka biranja za prikaz ili skrivanje Točke biranja.

Korisnička tipka (Igrači način)

Korisničko postavka "∨" izbornik prečaca tipki: Igrači način/Brojilo okvira. Zadano je Igrači način.

Kada OSD nije prikazan, pritisnite "∨" tipku za otvaranje funkcije Igrači način, zatim pritisnite "∨" ili "∧" tipku za odabir Igračeg načina (Standardni, FPS, RTS, Trkaći, Igrač 1, Igrač 2 ili Igrač 3) ovisno o različitim vrstama igara.

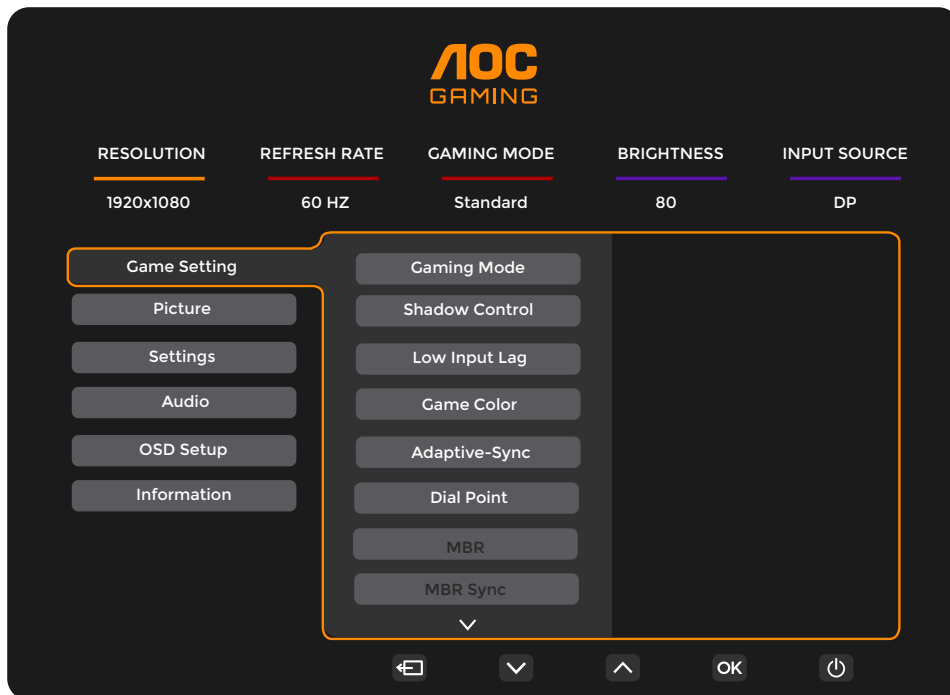
Izvor/Izlaz






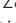









Kada je OSD zatvoren, pritisak na tipku Izvor/Izlaz aktivira prečac za Izvor.

Kada je OSD izbornik aktivan, ova tipka služi kao tipka za izlaz (izlazak iz OSD izbornika).

Postavke OSD-a

Osnovne i jednostavne upute za upravljačke tipke.

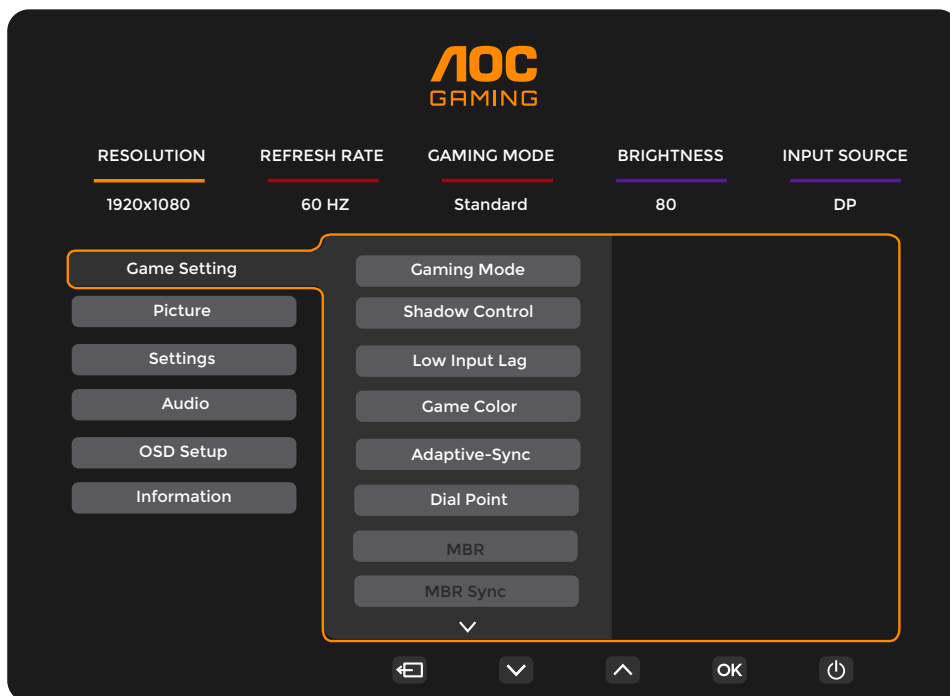


- 1). Pritisnite  MENU-tipku za aktivaciju OSD prozora.
- 2). Pritisnite  ili  za navigaciju kroz funkcije. Kad je željena funkcija označena, pritisnite  MENU-tipku / OK za aktivaciju, zatim pritisnite  ili  za navigaciju kroz funkcije podizbornika. Kad je željena funkcija podizbornika označena, pritisnite  MENU-tipku / OK za aktivaciju.
- 3). Pritisnite  ili  za promjenu postavki odabrane funkcije. Pritisnite  /  za izlaz. Ako želite prilagoditi neku drugu funkciju, ponovite korake 2. i 3.
- 4). Funkcija zaključavanja OSD-a: Za zaključavanje OSD-a, pritisnite i držite  MENU-tipka dok je monitor isključen, zatim pritisnite  tipku za napajanje da biste uključili monitor. Za otključavanje OSD-a - pritisnite i držite  MENU-tipka dok je monitor isključen, zatim pritisnite  tipku za napajanje da biste uključili monitor.

Napomena:

- 1). Ako uređaj ima samo jedan ulazni signal, stavka 'Izbor ulaza' nije dostupna za podešavanje.
- 2). Ako je rezolucija ulaznog signala izvorna rezolucija ili Adaptive-Sync, stavka 'Omjer slike' nije dostupna.

Postavke igre



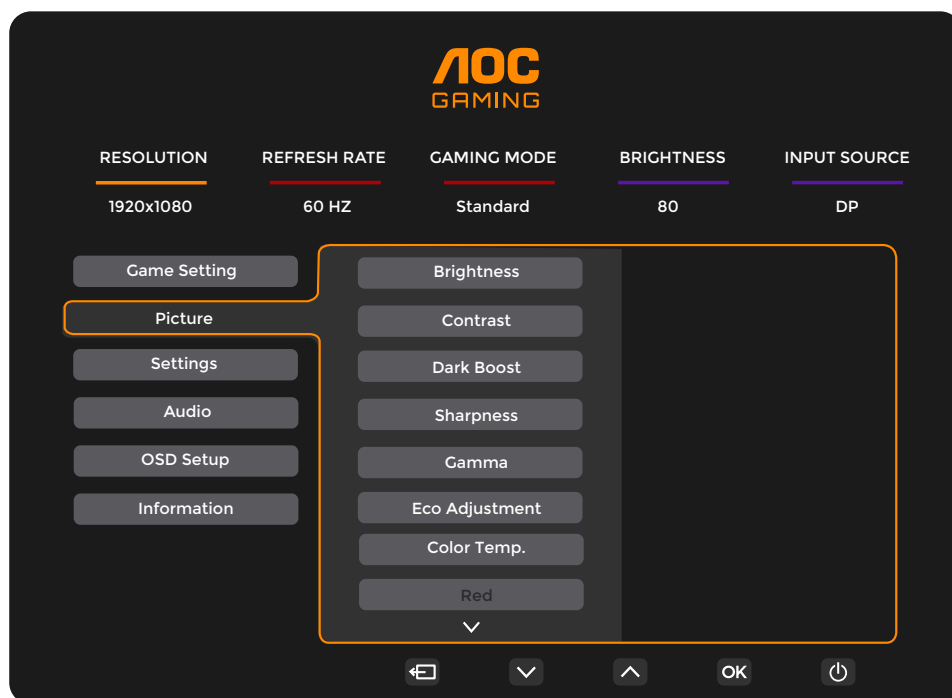
| | | |
|------------------------|------------------------------------|---|
| Igraći način | Standard | Poboljšava čitljivost za odgovarajuće web i mobilne igre. |
| | FPS | Za igranje FPS (igre pucačina iz prvog lica). Poboljšava razinu crne boje u tamnoj temi. |
| | RTS | Za igranje RTS (igre u stvarnom vremenu). Poboljšava kvalitetu slike. |
| | Utrke | Za igranje utrka, osigurava najbrže vrijeme odziva i visoku zasićenost boja. |
| | Igrač 1 | Postavke korisničkih preferencija spremljene kao Igrač 1. |
| | Igrač 2 | Postavke korisničkih preferencija spremljene kao Igrač 2. |
| | Igrač 3 | Postavke korisničkih preferencija spremljene kao Igrač 3. |
| Kontrola sjena | 0 ~ 20 | Zadana vrijednost Kontrole sjena je 0, a korisnik može podešavati od 0 do 20 radi jasnije slike. Ako je slika previše tamna za jasno uočavanje detalja, podesite vrijednost od 0 do 20 za jasniju sliku. |
| Niska ulazna latencija | Isključeno / Uključeno | Isključite međuspremnik okvira radi smanjenja ulazne latencije. |
| Igraće boje | 0 ~ 20 | Igraće boje omogućuju podesivost zasićenosti u rasponu od 0 do 20 radi bolje slike. |
| Adaptive-Sync | Isključeno / Uključeno | Onemogućiti ili omogućiti Adaptive-Sync. Upozorenje o radu Adaptive-Sync: Kada je Adaptive-Sync omogućen, može doći do treptanja u određenim igračim okruženjima. |
| Točka biranja | Isključeno / Uključeno / Dinamično | Funkcija "Dial Point" postavlja pokazivač ciljanja u centar zaslona kako bi pomogla igračima u First Person Shooter (FPS) igrama za precizno i točno ciljanje. |
| MBR | 0 ~ 20 | MBR (Smanjenje zamućenja pokreta) pruža 0-20 razina podešavanja za smanjenje zamućenja pokreta. Napomena: MBR funkcija dostupna je samo kada je Adaptive-Sync funkcija isključena, a frekvencija polja je ≥ 75 Hz. |
| MBR sinkronizacija | Isključeno / Uključeno | Onemogućiti ili omogućiti MBR sinkronizaciju (Smanjenje zamućenja pokreta). Napomena: MBR sinkronizacija radi kada je Adaptive-Sync omogućena, ulazni signal ima promjenjivu frekvenciju, a frekvencija polja je ≥ 75 Hz. |

| | | |
|---------------|--|--|
| Overdrive | Normal | Podesi vrijeme odziva. |
| | Brzo | Napomena: |
| | Brže | 1. Ako korisnik postavi OverDrive na „Najbrže“, prikazana slika može biti zamučena. Korisnici mogu prilagoditi razinu OverDrivea ili ga isključiti prema vlastitim preferencijama. |
| | Najbrže | 2. Funkcija „Ekstremno“ opcionalna je kada je Adaptive-Sync isključen, a frekvencija osvježavanja ≥ 75 Hz. |
| | Ekstremno | 3. Svjetlina zaslona smanjit će se kada je funkcija „Ekstremno“ uključena. |
| Brojač okvira | Isključeno / Gore desno / Dolje desno / Gore lijevo / Dolje lijevo | Prikaz frekvencije V na odabranom uglu. |

Napomena:

- 1). Kada je „HDR način“ pod „Slika“ uključen, stavke „Kontrola sjena“ i „Igraće boje“ ne mogu se podešavati.
- 2). Kada je „HDR“ pod „Slika“ postavljen na „DisplayHDR“, stavke „Igraći način“, „Kontrola sjena“ i „Igraće boje“ te „MBR“ i „MBR Sinkronizacija“ ne mogu se podešavati. Opcija „Extreme“ pod „Overdrive“ nije dostupna. Kada je „HDR“ pod „Slika“ postavljen na „HDR Picture“, „HDR Movie“ ili „HDR Game“, stavke „Igraći način“, „Igraće boje“, „MBR“ i „MBR Sinkronizacija“ ne mogu se podešavati. Opcija „Extreme“ pod „Overdrive“ nije dostupna.
- 3). Kada je „Prostor boja“ pod „Slika“ postavljen na „sRGB“, stavke „Kontrola sjena“, „Igraće boje“ i „MBR“ te „MBR Sinkronizacija“ ne mogu se podešavati. Opcija „Extreme“ pod „Overdrive“ nije dostupna.

Slika



| | | |
|-------------------------|---|---|
| Svjetlina | 0-100 | Podešavanje pozadinskog osvjetljenja. |
| Kontrast | 0-100 | Kontrast iz digitalnog registra. |
| Povećanje tamnih tonova | Isključeno / Razina 1 / Razina 2 / Razina 3 | Poboljšajte detalje zaslona u tamnim i svijetlim područjima kako biste podesili svjetlinu u svijetlim dijelovima i spriječili prezasićenje. |
| Oštrina | 0-100 | Podesite oštrinu. |
| Gama | 1.8 / 2.0 / 2.2 / 2.4 / 2.6 | Podesite gamu. |
| Eco podešavanje | Standard | Standardni način rada. |
| | Tekst | Način rada za tekst. |
| | Internet | Način rada za internet. |
| | Igra | Igrači način. |
| | Film | Filmski način. |
| | Sport | Sportski način. |
| | Čitanje | Način čitanja. |
| Temperatura boje. | Toplo | Pozivanje tople temperature boje iz EEPROM-a. |
| | Normal | Pozivanje normalne temperature boje iz EEPROM-a. |
| | Hladno | Pozivanje hladne temperature boje iz EEPROM-a. |
| | Korisnik | Obnavljanje temperature boje iz EEPROM-a. |
| Crvena | 0-100 | Pojačanje crvene iz digitalnog registra. |
| Zelena | 0-100 | Pojačanje zelene boje iz digitalnog registra. |
| Plavo | 0-100 | Pojačanje plave boje iz digitalnog registra. |

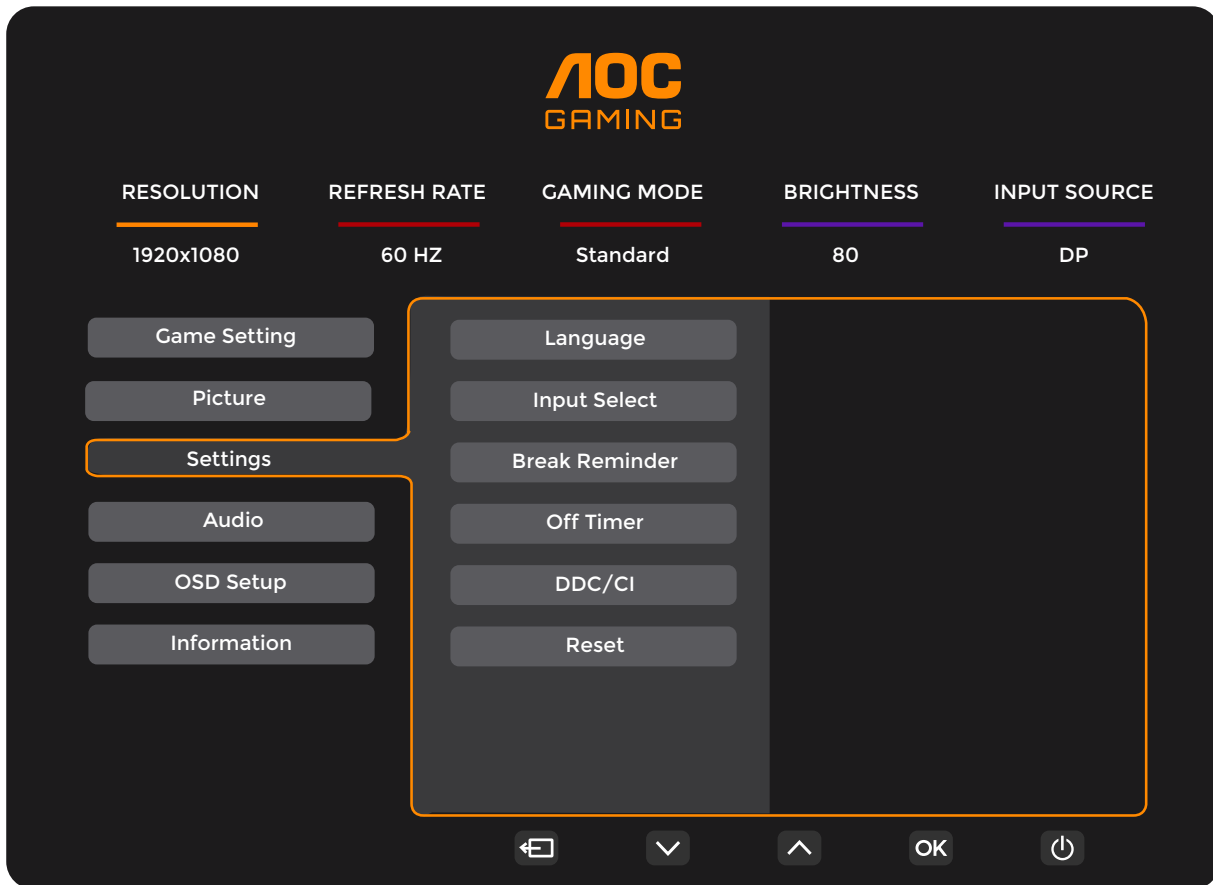
| | | |
|---------------|-----------------|--|
| Zasićenje R. | 0-100 | Podesite zasićenje R. |
| Zasićenje G. | 0-100 | Podesite zasićenje G. |
| Zasićenje B. | 0-100 | Podesite zasićenje B. |
| Zasićenje C. | 0-100 | Podesite zasićenje C. |
| Zasićenje M. | 0-100 | Podesite zasićenje M. |
| Zasićenje Y. | 0-100 | Podesite zasićenje Y. |
| Ton R. | 0-100 | Podesite ton R. |
| G.Nijansa | 0-100 | Podesite G.Nijansu. |
| B.Nijansa | 0-100 | Podesite B.Nijansu. |
| C.Nijansa | 0-100 | Podesite C.Nijansu. |
| M.Nijansa | 0-100 | Podesite M.Nijansu. |
| Ž.Nijansa | 0-100 | Podesite Ž.Nijansu. |
| HDR | Isključeno | Postavite HDR profil prema zahtjevima vaše upotrebe. Napomena: Kada se detektira HDR, opcija HDR se prikazuje za podešavanje. |
| | DisplayHDR | |
| | HDR način slike | |
| | HDR način filma | |
| | HDR način igre | |
| HDR način | Isključeno | Optimizirano za prostor boja i kontrast slike, za simulaciju prikaza HDR efekta. Napomena: Kada HDR nije detektiran, opcija HDR način prikazuje se za podešavanje. |
| | HDR način slike | |
| | HDR način filma | |
| | HDR način igre | |
| DCR | Isključeno | Onemogućí dinamički omjer kontrasta. |
| | Uključeno | Omogućí dinamički omjer kontrasta. |
| Prostor boja | Izvorni panel | Panel sa standardnim prostorom boja. |
| | sRGB | sRGB prostor boja. |
| LowBlue način | Isključeno | Smanjite plavo svjetlo kontrolom temperature boje. |
| | Multimedija | |
| | Internet | |
| | Ured | |
| | Čitanje | |

| | | |
|-------------|---|----------------------------------|
| Omjer slike | Puni / Omjer / 1:1 / 17" (4:3) / 19" (4:3) / 19" (5:4) / 19"W (16:10) / 21,5"W (16:9)/ 22"W (16:10)/ 23"W (16:9) / 23,6"W (16:9) / 24"W (16:9) | Odaberite omjer slike za prikaz. |
|-------------|---|----------------------------------|

Napomena:

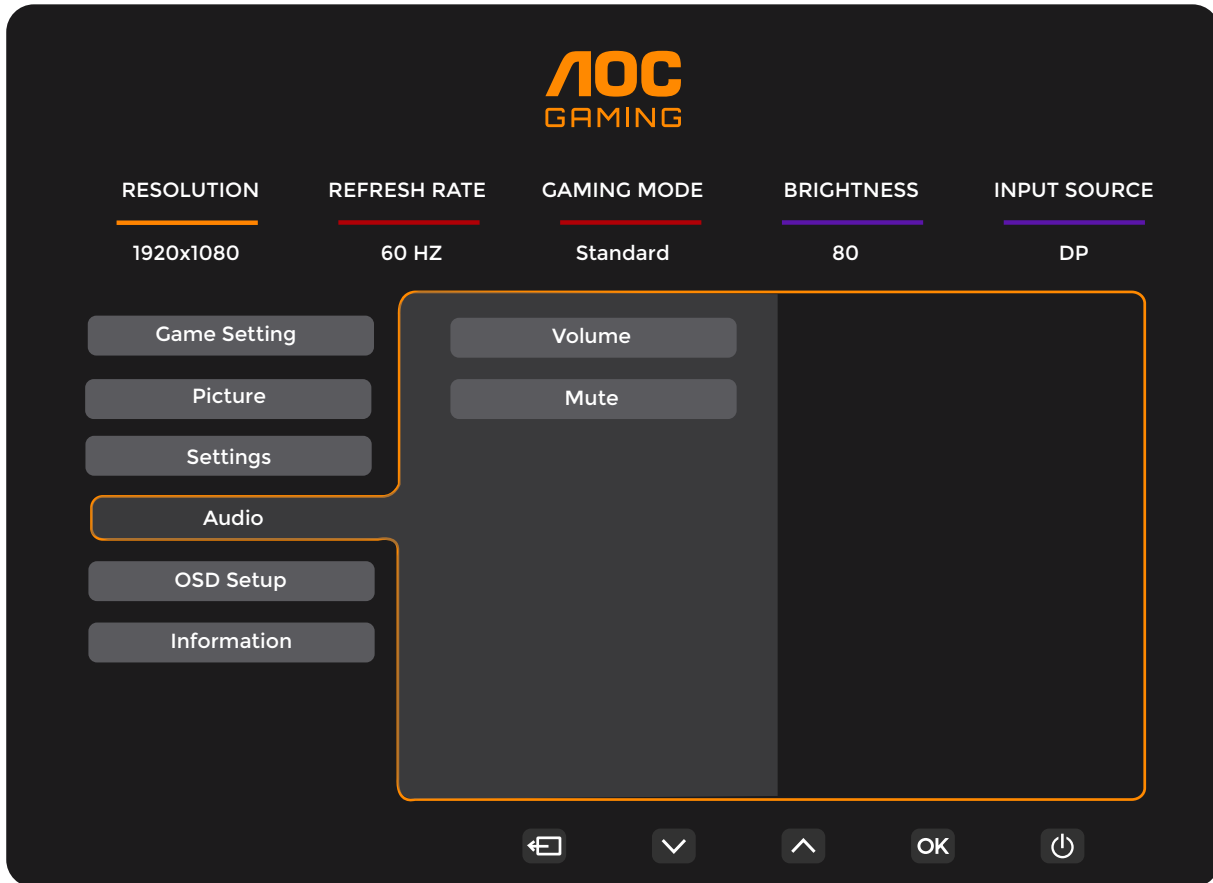
- 1). Kada je omogućen "HDR način", stavke "Kontrast", "Dark Boost", "Gamma", "Eco Adjustment", "Temperatura boje", "Prostor boja" i "LowBlue način" ne mogu se prilagoditi.
- 2). Kada je "HDR" postavljen na "DisplayHDR", sve stavke unutar "Slika", osim "HDR" i "Oštrina", ne mogu se prilagoditi. Kada je "HDR" postavljen na "HDR Picture", "HDR Movie" ili "HDR Game", stavke "Gamma", "Eco Adjustment", "Temperatura boje", "DCR", "Prostor boja" i "LowBlue način" ne mogu se prilagoditi.
- 3). Kada je "Prostor boja" postavljen na "sRGB" ili "DCI-P3", stavke "Kontrast", "Dark Boost", "Gamma", "Eco Adjustment", "Temperatura boje", "6-Osna zasićenost/nijansa boje", "HDR način" i "LowBlue način" ne mogu se prilagoditi.
- 4). Kada je postavka „Eco Adjust“ podešena na Čitanje, opcije „Kontrast“, „Temperatura boje“, „DCR“, „Prostor boja“ i „Niski plavi način“ nisu dostupne za podešavanje.
- 5). Kada je „Igrači način“ unutar „Postavki igre“ postavljen na način koji nije „Standardni“, opcija „Zasićenost/ton boje u 6 osi“ nije dostupna za podešavanje.

Postavke



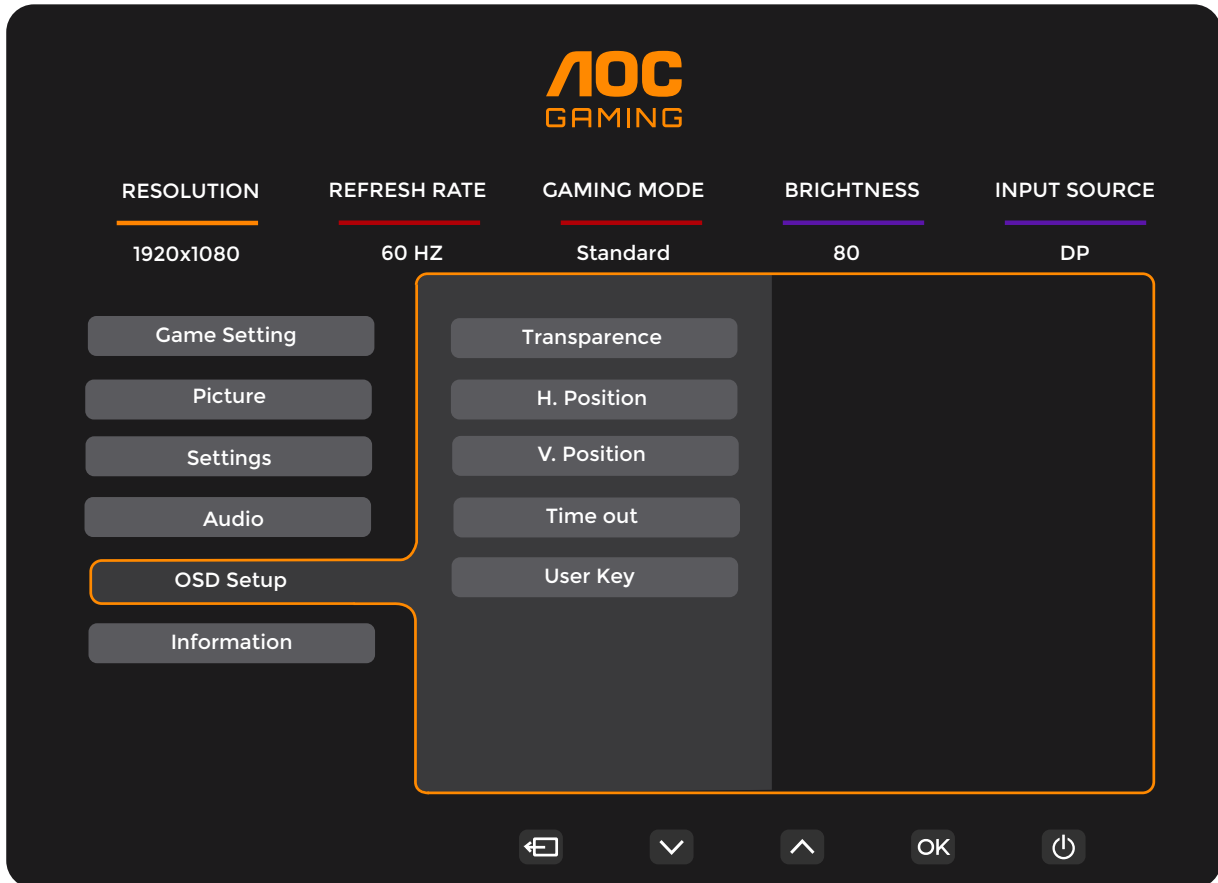
| | | |
|----------------------|---------------------------------|---|
| Jezik | | Odaberite jezik OSD izbornika. |
| Odabir ulaza | Automatski / HDMI1 / HDMI2 / DP | Odaberite ulazni izvor signala. |
| Podsjetnik za odmor | Isključeno / Uključeno | Podsjetnik za odmor u slučaju da korisnik radi kontinuirano dulje od 1 sat. |
| Mjerač isključivanja | 0-24 sata | Odaberite vrijeme isključivanja DC napajanja. |
| DDC/CI | Ne / Da | Uključi ili isključi podršku za DDC/CI. |
| Reset | Ne / Da | Vrati izbornik na tvorničke postavke. |

Audio



| | | |
|---------------|------------------------|---------------------------|
| Jačina zvuka | 0-100 | Podešavanje jačine zvuka. |
| Isključi zvuk | Isključeno / Uključeno | Isključi zvuk. |

Postavke OSD-a



| | | |
|---------------------|------------------------------|--|
| Prozirnost | 0-100 | Podešavanje prozirnosti OSD-a. |
| H. pozicija | 0-100 | Podešavanje horizontalne pozicije OSD-a. |
| V. pozicija | 0-100 | Podešavanje vertikalne pozicije OSD-a. |
| Vrijeme isključenja | 5-120 | Podešavanje vremena trajanja OSD-a. |
| Korisnička tipka | Igrači način / brojač okvira | Korisničko postavka "V" prečac tipke za izbornik |

Informacije

AOC GAMING

RESOLUTION: 1920x1080
REFRESH RATE: 60 HZ
GAMING MODE: Standard
BRIGHTNESS: 80
INPUT SOURCE: DP

Game Setting
Picture
Settings
Audio
OSD Setup
Information

Model Name: C27G4HX2
Resolution: 1920(H)x1080(V)/60HZ
HDR: SDR
Sync: Adaptive-Sync
Serial Number: xxxxxxxxxxxxxx

Navigation: [Back] [Down] [Up] [OK] [Power]

LED indikator

| Status | Boja LED indikatora |
|------------------------------|---------------------|
| Puni radni režim | Bijela |
| Način aktivnog isključivanja | Narančasta |

Otklanjanje poteškoća

| Problem i pitanje | Moguća rješenja |
|---|---|
| LED indikator napajanja nije uključen | Provjerite je li gumb za napajanje uključen te je li kabel za napajanje pravilno spojen na uzemljenu električnu utičnicu i na monitor. |
| Nema slike na zaslonu | <ul style="list-style-type: none"> ● Je li kabel za napajanje ispravno spojen? Provjerite vezu kabela za napajanje i izvor napajanja. ● Je li video kabel ispravno spojen? (Povezano preko HDMI kabela) Provjerite vezu HDMI kabela. (Povezano preko DisplayPort kabela) Provjerite vezu DisplayPort kabela. * HDMI/DisplayPort ulaz nije dostupan na svim modelima. ● Ako je napajanje uključeno, ponovno pokrenite računalo kako biste vidjeli početni zaslon (zaslon za prijavu). Ako se pojavi početni zaslon (zaslon za prijavu), pokrenite računalo u odgovarajućem načinu rada (sigurni način za Windows 7/8/10) i zatim promijenite frekvenciju video kartice. (Pogledajte odjeljak Postavljanje optimalne rezolucije.) Ako se početni zaslon (zaslon za prijavu) ne pojavi, obratite se Servisnom centru ili svom prodavaču. ● Možete li vidjeti "Ulaz nije podržan" na zaslonu? Ovu poruku vidite kada signal s video kartice premašuje maksimalnu rezoluciju i frekvenciju koje monitor može pravilno obraditi. Prilagodite maksimalnu rezoluciju i frekvenciju na vrijednosti koje vaš monitor može pravilno podržati. ● Provjerite jesu li instalirani AOC upravljački programi za monitor. |
| Slika je nejasna i pojavljuju se sjene duha. | Prilagodite kontrole kontrasta i svjetline. Pritisnite tipku prečaca (AUTO) za automatsko podešavanje. Provjerite da ne koristite produžni kabel ili sklopku. Preporučujemo da monitor priključite izravno na izlaz video kartice na stražnjoj strani računala. |
| Slika skače, treperi ili se pojavljuje uzorak valova na slici. | Pomaknite električne uređaje koji mogu uzrokovati električne smetnje što dalje od monitora. Koristite maksimalnu frekvenciju osvježavanja koju vaš monitor podržava pri odabranoj rezoluciji. |
| Monitor je zaglavljen u načinu aktivnog isključenja." | Prekidač napajanja računala mora biti u položaju UKLJUČENO. Video kartica računala mora biti čvrsto smještena u svoj utor. Provjerite je li video kabel monitora ispravno spojen na računalo. Pregledajte video kabel monitora i provjerite nisu li pinovi savijeni. Provjerite ispravnost rada računala pritiskom na tipku CAPS LOCK na tipkovnici dok promatrate LED indikator CAPS LOCK. LED indikator treba zasvijetliti ili se ugasiti nakon pritiska tipke CAPS LOCK. |
| Nedostaje jedna od primarnih boja (CRVENA, ZELENA ili PLAVA). | Pregledajte video kabel monitora i provjerite nisu li pinovi oštećeni. Provjerite je li video kabel monitora ispravno spojen na računalo. |
| Slika na zaslonu nije centrirana ili nije pravilne veličine. | Podesite horizontalni položaj (H-Position) i vertikalni položaj (V-Position) ili pritisnite tipku prečaca (AUTO). |
| Slika ima defekte u bojama (bijela ne izgleda kao bijela). | Podesite RGB boju ili odaberite željenu temperaturu boje. |
| Horizontalne ili vertikalne smetnje na zaslonu. | Za podešavanje CLOCK i FOCUS koristite način isključivanja sustava Windows 7/8/10/11. Pritisnite tipku prečaca (AUTO) za automatsko podešavanje. |
| Propisi i servis | Molimo, pogledajte informacije o propisima i servisu koje se nalaze u CD-u s priručnikom ili na www.aoc.com (kako biste pronašli model koji ste kupili u svojoj zemlji i informacije o propisima i servisu na stranici za podršku). |

Specifikacija

Opća specifikacija

| | | | |
|---|---|--|---------------------------------|
| Panel | Naziv modela | C27G4HX2 | |
| | Pogonski sustav | TFT kolor LCD | |
| | Veličina vidljivog prikaza | 68,6 cm dijagonale | |
| | Razmak piksela | 0,3114 mm (H) x 0,3114 mm (V) | |
| | Video | HDMI sučelje i DisplayPort sučelje | |
| | Boja zaslona | 16,7 M | |
| Ostalo | Horizontalni raspon skeniranja | 30 kHz - 230 kHz | |
| | Horizontalna veličina skeniranja (maksimalna) | 597,888 mm | |
| | Vertikalni raspon skeniranja | 48-200 Hz | |
| | Vertikalna veličina skeniranja (maksimalna) | 336,312 mm | |
| | Optimalna unaprijed postavljena rezolucija | 1920x1080@60Hz | |
| | Maksimalna rezolucija | 1920x1080@200Hz | |
| | Plug & Play | VESA DDC2B/CI | |
| | Izvor napajanja | 100-240 V~ 50/60 Hz 1,5 A | |
| | Potrošnja energije | Tipično (zadana svjetlina i kontrast) | 21 W |
| Maks. (svjetlina = 100, kontrast = 100) | | ≤ 44 W | |
| Način pripravnosti | | ≤0.3W | |
| Fizičke karakteristike | Vrsta konektora | HDMI x2 / DisplayPort / izlaz za slušalice | |
| | Vrsta signala kabela | Odlomljiv | |
| Okolišni uvjeti | Temperatura | Radna | 0 °C ~ 40 °C |
| | | Izvan rada | -25 °C ~ 55 °C |
| | Vlažnost | Radna | 10 % ~ 85 % (bez kondenzacije) |
| | | Izvan rada | 5 % ~ 93 % (bez kondenzacije) |
| | Nadmorska visina | Radna | 0 m ~ 5000 m (0 ft ~ 16404 ft) |
| | | Izvan rada | 0 m ~ 12192 m (0 ft ~ 40000 ft) |

Preddefinirani načini prikaza

| STANDARD | REZOLUCIJA ($\pm 1\text{Hz}$) | HORIZONTALNA FREKVENCIJA (kHz) | VERTIKALNA FREKVENCIJA (Hz) |
|------------|---------------------------------|--------------------------------|-----------------------------|
| VGA | 640x480@60Hz | 31.469 | 59.94 |
| | 640x480@67Hz | 35 | 66.667 |
| | 640x480@72Hz | 37.861 | 72.809 |
| | 640x480@75Hz | 37.5 | 75 |
| | 640x480@100Hz | 51.08 | 99.769 |
| | 640x480@120Hz | 61.91 | 119.518 |
| SD | 720x576@50Hz | 31.25 | 50 |
| SVGA | 800x600@56Hz | 35.156 | 56.25 |
| | 800x600@60Hz | 37.879 | 60.317 |
| | 800x600@72Hz | 48.077 | 72.188 |
| | 800x600@75Hz | 46.875 | 75 |
| | 800x600@100Hz | 62.76 | 99.778 |
| | 800x600@120Hz | 76.302 | 119.972 |
| XGA | 1024x768@60Hz | 48.363 | 60.004 |
| | 1024x768@70Hz | 56.476 | 70.069 |
| | 1024x768@75Hz | 60.023 | 75.029 |
| | 1024x768@100Hz | 80.448 | 99.811 |
| | 1024x768@120Hz | 97.551 | 119.989 |
| SXGA | 1280x1024@60Hz | 63.981 | 60.02 |
| | 1280x1024@75Hz | 79.976 | 75.025 |
| FHD | 1920x1080@60Hz | 67.5 | 60 |
| | 1920x1080@120Hz | 137.283 | 120.003 |
| | 1920x1080@144Hz | 162.003 | 142.003 |
| | 1920x1080@200Hz | 221.000 | 200.000 |
| MAC MODOVI | | | |
| SVGA | 832x624@75Hz | 49.725 | 74.551 |
| DOS | 720x400@70Hz | 31.469 | 70.087 |

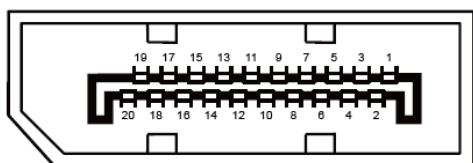
Napomena: Prema VESA standardu može postojati određena pogreška (+/-1Hz) pri izračunu frekvencije osvježavanja (frekvencije polja) za različite operativne sustave i grafičke kartice. Kako bi se poboljšala kompatibilnost, nominalna frekvencija osvježavanja ovog proizvoda zaokružena je. Molimo obratite pozornost na stvarni proizvod.

Dodjela pinova



19-pinski kabel za prijenos signala u boji

| Broj pina | Naziv signala | Broj pina | Naziv signala | Broj pina | Naziv signala |
|-----------|---------------------------------|-----------|-------------------------------|-----------|------------------------------|
| 1. | TMDS Podaci 2+ | 9. | TMDS Podaci 0- | 17. | DDC/CEC Uzemljenje |
| 2. | TMDS Podaci 2 Zaštita | 10. | TMDS Sat + | 18. | +5V Napajanje |
| 3. | TMDS Podaci 2- | 11. | TMDS Sat Zaštita | 19. | Otkrivanje Vrućeg Priključka |
| 4. | TMDS Podaci 1+ | 12. | TMDS Sat- | | |
| 5. | TMDS Podaci 1 Zaštita | 13. | CEC | | |
| 6. | TMDS Podaci 1- | 14. | Rezervirano (N.C. na uređaju) | | |
| 7. | TMDS Podaci 0+ | 15. | SCL | | |
| 8. | TMDS podatkovni kanal 0 - štiti | 16. | SDA | | |



20-pinski kabel za prijenos kolor signala

| Broj pina | Naziv signala | Broj pina | Naziv signala |
|-----------|---------------|-----------|------------------------------|
| 1 | ML_Lane 3 (n) | 11 | GND |
| 2 | GND | 12 | ML_Lane 0 (p) |
| 3 | ML_Lane 3 (p) | 13 | CONFIG1 |
| 4 | ML_Lane 2 (n) | 14 | CONFIG2 |
| 5 | GND | 15 | AUX_CH (p) |
| 6 | ML_Lane 2 (p) | 16 | GND |
| 7 | ML_Lane 1 (n) | 17 | AUX_CH (n) |
| 8 | GND | 18 | Otkrivanje Vrućeg Priključka |
| 9 | ML_Lane 1 (p) | 19 | Povrat DP_PWR |
| 10 | ML_Lane 0 (n) | 20 | DP_PWR |

Plug and Play

Plug and Play DDC2B značajka

Ovaj monitor opremljen je VESA DDC2B mogućnostima u skladu s VESA DDC standardom. Omogućuje monitoru da obavijesti matično računalo o svom identitetu te, ovisno o razini korištenog DDC-a, prenese dodatne informacije o svojim prikaznim mogućnostima.

DDC2B je dvosmjerni podatkovni kanal temeljen na I2C protokolu. Matično računalo može zatražiti EDID informacije putem DDC2B kanala.

