

AOC

GAMING



uživatelská příručka

C27G4HX2

AOC GAMING MONITOR

Bezpečnost.....	1
Národní předpisy.....	1
Napájení.....	2
Instalace.....	3
Čištění.....	4
Ostatní.....	5
Nastavení.....	6
Obsah balení.....	6
Montáž stojanu a podstavce.....	7
Úprava úhlu pohledu.....	8
Připojení monitoru.....	9
Montáž na stěnu.....	10
Funkce Adaptive-Sync.....	11
HDR.....	12
Nastavení.....	13
Rychlé klávesy.....	13
Nastavení OSD.....	14
Herní nastavení.....	15
Obrázek.....	17
Nastavení.....	20
Zvuk.....	21
Nastavení OSD.....	22
Informace.....	23
LED indikátor.....	24
Řešení problémů.....	25
Specifikace.....	26
Obecná specifikace.....	26
Přednastavené režimy zobrazení.....	27
Přiřazení pinů.....	28
Plug and Play.....	29

Bezpečnost

Národní zvyklosti

Následující pododdíly popisují národní zvyklosti použité v tomto dokumentu.

Poznámky, upozornění a varování

V průběhu této příručky mohou být bloky textu doprovázeny ikonou a vytištěny tučným nebo kurzívním písmem. Tyto bloky představují poznámky, upozornění a varování a používají se následovně:



POZNÁMKA: POZNÁMKA obsahuje důležité informace, které vám pomohou efektivněji využívat váš počítačový systém.




UPOZORNĚNÍ: UPOZORNĚNÍ signalizuje možné poškození hardwaru nebo ztrátu dat a uvádí, jak těmto problémům předcházet.




VAROVÁNÍ: VAROVÁNÍ upozorňuje na riziko úrazu a poskytuje pokyny k jeho zabránění.


Některá varování se mohou vyskytovat v různých formátech a nemusí být doprovázena ikonou. V takových případech je konkrétní způsob zobrazení varování předepsán příslušným regulačním orgánem.

Napájení


 Monitor smí být napájen pouze ze zdroje uvedeného na štítku. Pokud si nejste jisti typem napájení v místě instalace, kontaktujte svého prodejce nebo místní energetickou společnost.

 Monitor je vybaven tříkolíkovou vidlicí s uzemňovacím kontaktem.

Tato vidlice je určena výhradně pro uzemněné elektrické zásuvky jako bezpečnostní prvek. Pokud vaše zásuvka neumožňuje použití třížilové vidlice, nechte si elektrikářem nainstalovat správnou zásuvku nebo použijte adaptér pro bezpečné uzemnění zařízení. Neodstraňujte bezpečnostní funkci uzemněné zástrčky.

 Odpojte zařízení během bouřky nebo pokud nebude delší dobu používáno. Tím se ochrání monitor před poškozením způsobeným přepětím.

 Nepřetěžujte prodlužovací kabely ani rozbočovače. Přetížení může způsobit požár nebo elektrický šok.

 Pro zajištění bezproblémového provozu používejte monitor pouze s počítači certifikovanými UL, jež mají vhodně nakonfigurované zásuvky označené rozsahem 100–240 V AC, min. 5 A.

 Elektrická zásuvka musí být instalována v blízkosti zařízení a být snadno přístupná.

Instalace

! Neumísťujte monitor na nestabilní vozík, stojan, stativ, držák ani stůl. Pád monitoru může způsobit úraz nebo vážné poškození výrobku. Používejte pouze vozík, stojan, stativ, držák nebo stůl doporučený výrobcem nebo prodáváný spolu s produktem. Postupujte podle pokynů výrobce při instalaci a používejte montážní příslušenství doporučené výrobcem. Kombinaci produktu a vozíku je nutno přemísťovat opatrně.

! Nikdy nevkládejte žádný předmět do otvoru na skříni monitoru. Může to poškodit součástky obvodu a způsobit požár nebo elektrický šok. Nikdy nevylévejte kapaliny na monitor.

! Nepokládejte přední část zařízení přímo na podlahu.

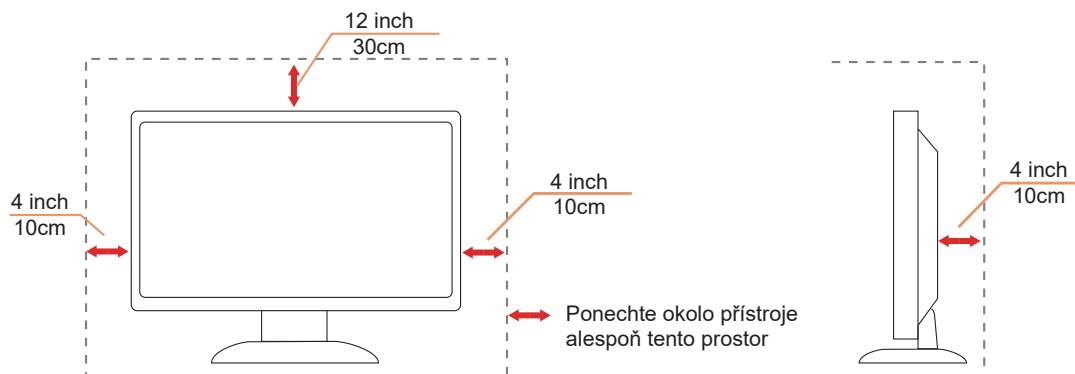
! Pokud monitor upevňujete na stěnu nebo polici, použijte montážní sadu schválenou výrobcem a dodržujte přiložené pokyny.

! Nechte kolem monitoru prostor, jak je uvedeno níže. V opačném případě může být cirkulace vzduchu nedostatečná, což může vést k přehřátí a následnému požáru nebo poškození monitoru.

! Aby nedošlo k možnému poškození, například odlupování panelu od rámečku, zajistěte, že monitor není nakloněn dolů více než o -5 stupňů. Překročení maximálního úhlu náklonu dolů -5 stupňů nebude pojištěno zárukou.

Níže jsou uvedeny doporučené větrací prostory kolem monitoru při instalaci na stěnu nebo na stojan:

Instalace se stojanem



Čištění


! Pravidelně čistěte skříň vlhkým, měkkým hadříkem.


! Při čištění použijte měkký bavlněný nebo mikrovláknový hadřík. Hadřík by měl být vlhký a téměř suchý; nedovolte proniknutí kapaliny do pouzdra.



! Před čištěním výrobku odpojte napájecí kabel.


Jiné


 Pokud výrobek vydává neobvyklý zápach, zvuk nebo kouř, OKAMŽITĚ odpojte napájecí zástrčku a kontaktujte servisní středisko.

 Ujistěte se, že ventilační otvory nejsou zakryty stolem ani závěsem.

 Nepoužívejte LCD monitor v prostředí s intenzivními vibracemi ani silnými nárazy během provozu.

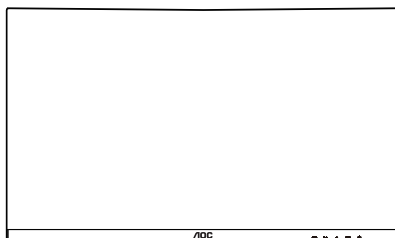
 Neodhazujte a nenechávejte monitor spadnout během provozu či přepravy.

 Napájecí kabely musí být bezpečnostně schválené. Pro Německo použijte napájecí kabel typu H03VV-F, 3G, 0,75 mm² nebo lepší.
Pro ostatní země použijte odpovídající typy kabelů.

 Nadměrná hlasitost sluchátek a náhlavních souprav může způsobit poškození sluchu. Nastavení ekvalizéru na maximum zvyšuje výstupní napětí sluchátek a tím i hladinu akustického tlaku.

Nastavení

Obsah balení



Monitor

*



Quick Start Guide

*



Warranty Card



Stand



Base



Power Cable

*



HDMI Cable

*



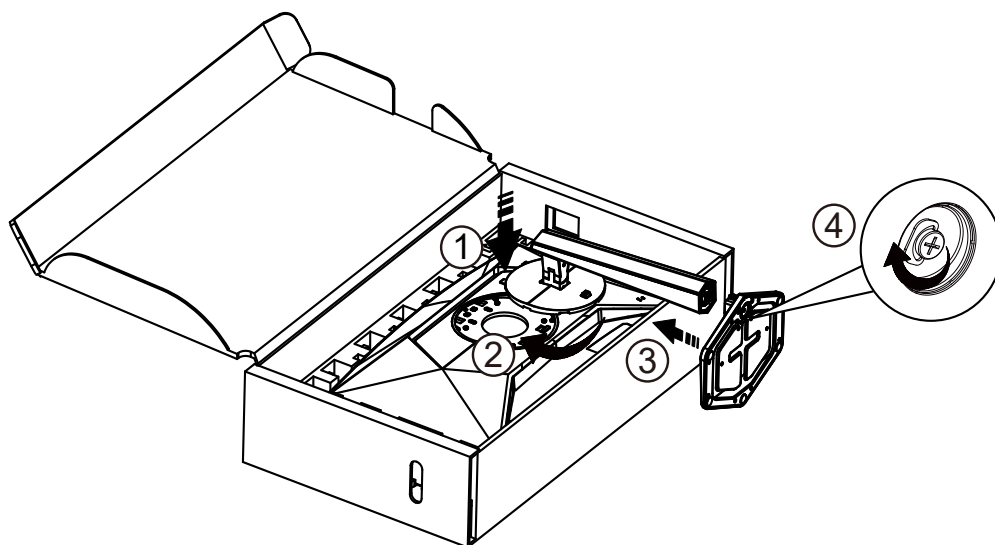
DisplayPort Cable

* Ne všechny signální kabely jsou dodávány pro všechny země a regiony. Ověřte prosím u místního prodejce nebo pobočky AOC.

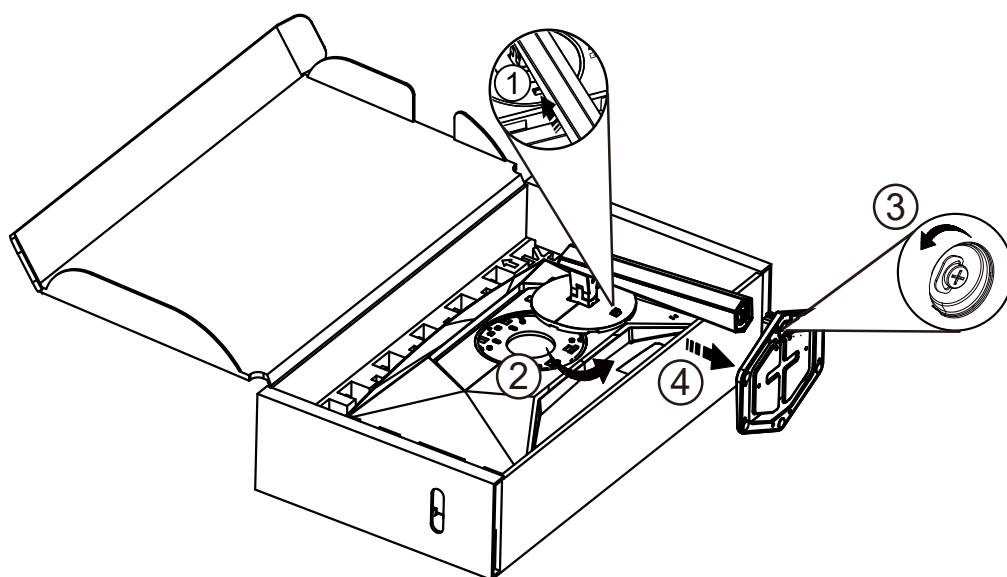
Instalace stojanu a podstavce

Nainstalujte nebo odstraňte podstavec podle níže uvedených kroků.

Instalace:



Odstranění:



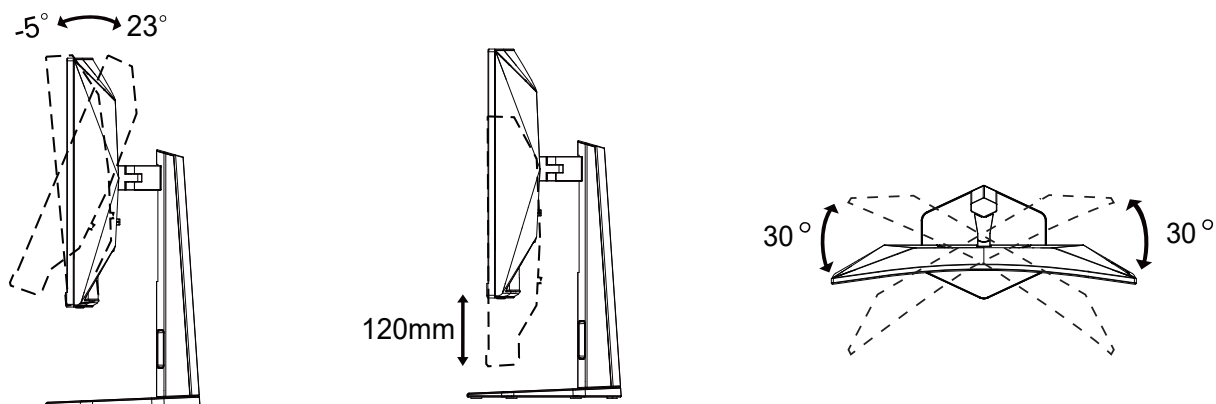
 **POZNÁMKA:** Design displeje se může lišit od zobrazených ilustrací.

Nastavení úhlu pohledu

Pro nejlepší zážitek ze sledování se doporučuje zajistit, že uživatel vidí na obrazovce celou svou tvář, a úhel monitoru upravit podle osobních preferencí.

Držte stojan, aby se monitor při změně úhlu nepřevrhl.

Monitor lze nastavit následovně:



POZNÁMKA:

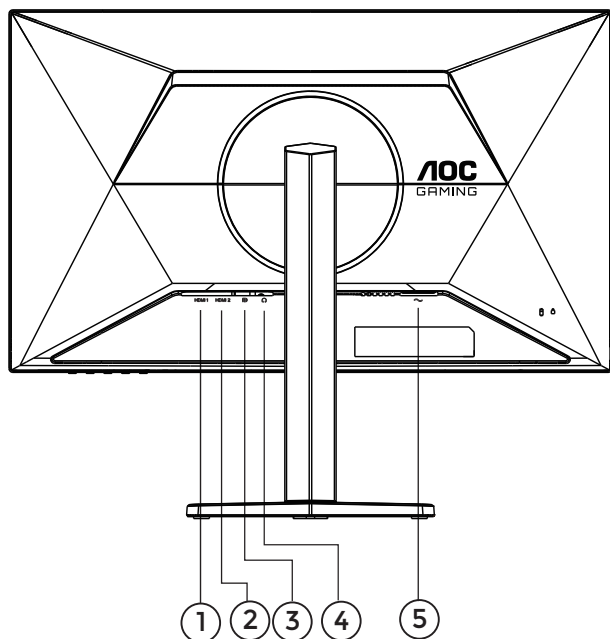
Nedotýkejte se LCD obrazovky při nastavování úhlu. Dotýkání se LCD obrazovky může způsobit její poškození.

Varování

- Aby se zabránilo možnému poškození obrazovky, například olupování panelu, zajistěte, aby se monitor neklonil dolů o více než -5 stupňů.
- Při nastavování úhlu monitoru netlačte na obrazovku. Uchopujte pouze rámeček.

Připojení monitoru

Kabelová připojení na zadní straně monitoru a počítače:



1. HDMI 1
2. HDMI 2
3. DisplayPort
4. Sluchátka
5. Napájení

Připojit k PC

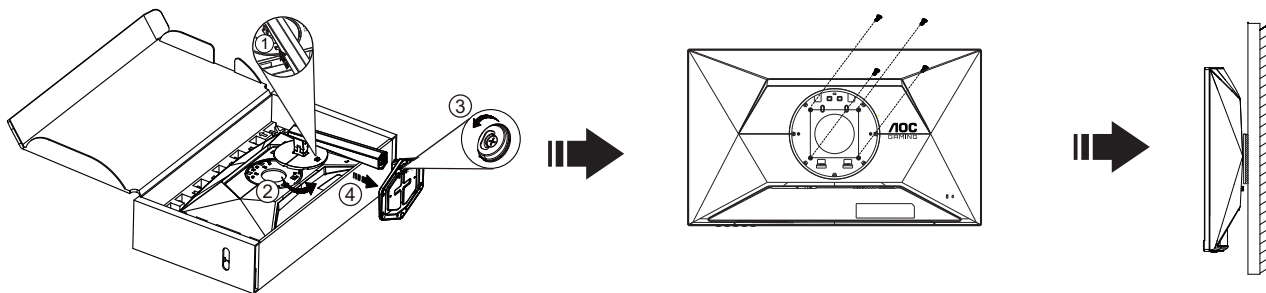
1. Pevně připojte napájecí kabel do zadní části displeje.
2. Vypněte počítač a odpojte jeho napájecí kabel.
3. Připojte signální kabel displeje do video konektoru na zadní straně počítače.
4. Zapojte napájecí kabel počítače i displeje do blízké elektrické zásuvky.
5. Zapněte počítač a displej.

Pokud monitor zobrazuje obraz, instalace je dokončena. Pokud obraz nezobrazuje, obraťte se na řešení problémů.

Pro ochranu zařízení vždy vypněte počítač i LCD monitor před připojením.

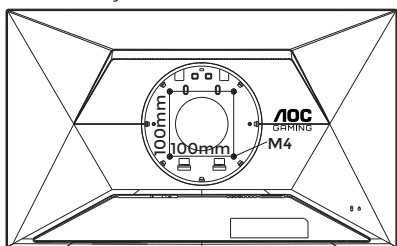
Montáž na stěnu

Příprava na instalaci volitelného ramene pro montáž na stěnu.

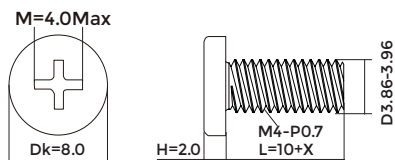



Tento monitor lze připravit na nástěnné rameno zakoupené samostatně. Před tímto postupem odpojte napájení. Postupujte podle následujících kroků:

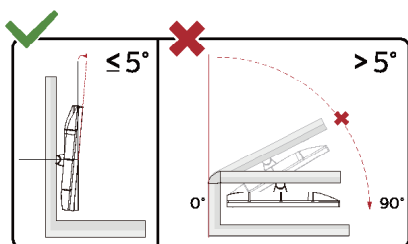
1. Sejměte základnu.
2. Postupujte podle pokynů výrobce pro sestavení nástěnného ramene.
3. Umístěte nástěnné rameno na zadní stranu monitoru. Srovnejte otvory ramene s otvory na zadní straně monitoru.
4. Vložte 4 šrouby do otvorů a pevně je utáhněte.
5. Znovu připojte kabely. Pokyny k připevnění na stěnu naleznete v uživatelské příručce dodané s volitelným nástěnným ramenem.



Technické specifikace nástěnného držáku: $M4*(10+X)$ mm (X=tloušťka nástěnného držáku)



 **Poznámka: Montážní otvory VESA nejsou dostupné u všech modelů, ověřte je prosím u prodejce nebo oficiálního oddělení AOC. Pro instalaci na stěnu se vždy obraťte na výrobce.**



* Design displeje se může lišit od zobrazených ilustrací.

VAROVÁNÍ:

1. Aby se zabránilo možnému poškození obrazovky, například olupování panelu, zajistěte, aby se monitor neklonil dolů o více než -5 stupňů.
2. Při nastavování úhlu monitoru netlačte na obrazovku. Uchopujte pouze rámeček.

Funkce Adaptive-Sync

1. Funkce Adaptive-Sync je podporována s rozhraními DisplayPort a HDMI.
2. Kompatibilní grafické karty: Doporučený seznam je uveden níže a lze jej ověřit také na www.AMD.com.

Grafické karty

- Řada Radeon™ RX Vega
- Řada Radeon™ RX 500
- Řada Radeon™ RX 400
- Řada Radeon™ R9/R7 300 (kromě R9 370/X, R7 370/X, R7 265)
- Radeon™ Pro Duo (2016)
- Řada Radeon™ R9 Nano
- Řada Radeon™ R9 Fury
- Řada Radeon™ R9/R7 200 (kromě R9 270/X, R9 280/X)

Procesory

- AMD Ryzen™ 7 2700U
- AMD Ryzen™ 5 2500U
- AMD Ryzen™ 5 2400G
- AMD Ryzen™ 3 2300U
- AMD Ryzen™ 3 2200G
- AMD PRO A12-9800
- AMD PRO A12-9800E
- AMD PRO A10-9700
- AMD PRO A10-9700E
- AMD PRO A8-9600
- AMD PRO A6-9500
- AMD PRO A6-9500E
- AMD PRO A12-8870
- AMD PRO A12-8870E
- AMD PRO A10-8770
- AMD PRO A10-8770E
- AMD PRO A10-8750B
- AMD PRO A8-8650B
- AMD PRO A6-8570
- AMD PRO A6-8570E
- AMD PRO A4-8350B
- AMD A10-7890K
- AMD A10-7870K
- AMD A10-7850K
- AMD A10-7800
- AMD A10-7700K
- AMD A8-7670K
- AMD A8-7650K
- AMD A8-7600
- AMD A6-7400K

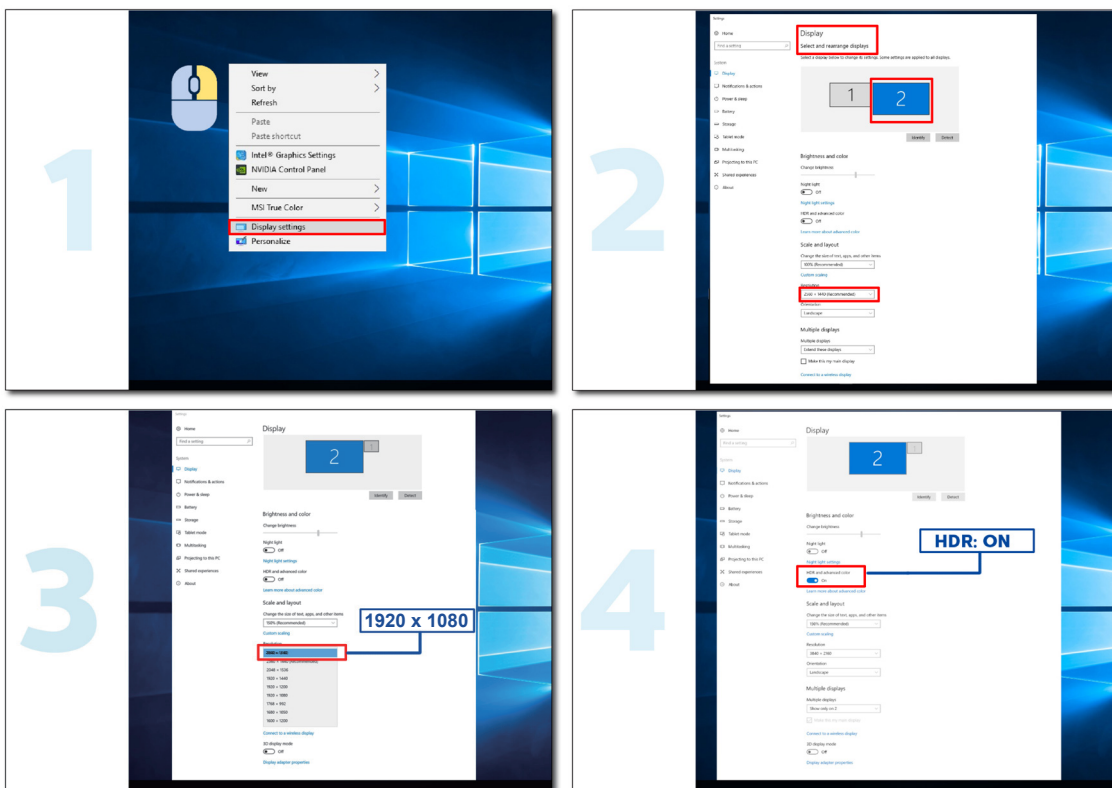
HDR

Je kompatibilní se vstupními signály ve formátu HDR10.

Displej může automaticky aktivovat funkci HDR, pokud jsou přehrávač a obsah kompatibilní. Pro informace o kompatibilitě vašeho zařízení a obsahu kontaktujte výrobce zařízení a poskytovatele obsahu. Vyberte prosím „VYP“ pro funkci HDR, pokud nepotřebujete automatickou aktivaci.

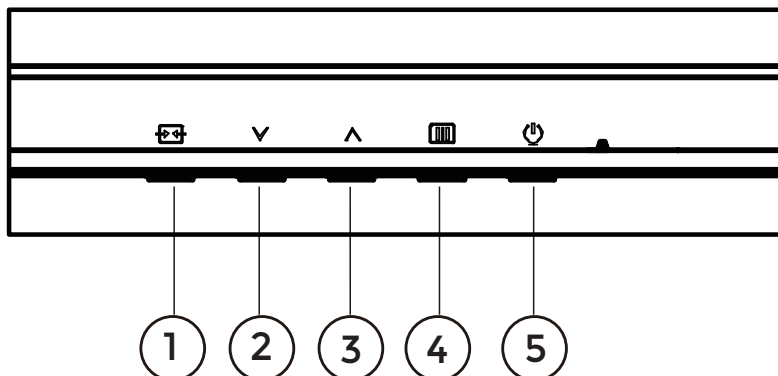
Poznámka:

1. Pro rozhraní DisplayPort/HDMI není ve verzích WIN10 starších než V1703 potřeba žádné speciální nastavení.
2. Pouze rozhraní HDMI je funkční, rozhraní DisplayPort v WIN10 verzi V1703 nefunguje.
3. Rozlišení 3840x2160@50Hz/60Hz je doporučeno pouze pro Blu-ray přehrávače, Xbox a PlayStation.
4. Nastavení displeje:
 - a. Rozlišení displeje je nastaveno na 1920*1080 a HDR je přednastaveno na ZAPNUTO.
 - b. Po vstupu do aplikace lze nejlepší efekt HDR dosáhnout změnou rozlišení na 1920*1080 (je-li k dispozici).



Nastavování

Rychlé klávesy



1	Zdroj/Výstup
2	Uživatelská klávesa (Herní režim)
3	Ovládací bod
4	Menu/Zadat
5	Napájení

Menu/Zadat

Stiskněte pro zobrazení OSD nebo potvrzení výběru.

Napájení

Stiskněte tlačítko Zapnutí pro zapnutí monitoru.

Ovládací bod

Pokud není zobrazeno OSD, stiskněte tlačítko Ovládací bod pro zobrazení nebo skrytí Ovládacího bodu.

Uživatelská klávesa (Herní režim)

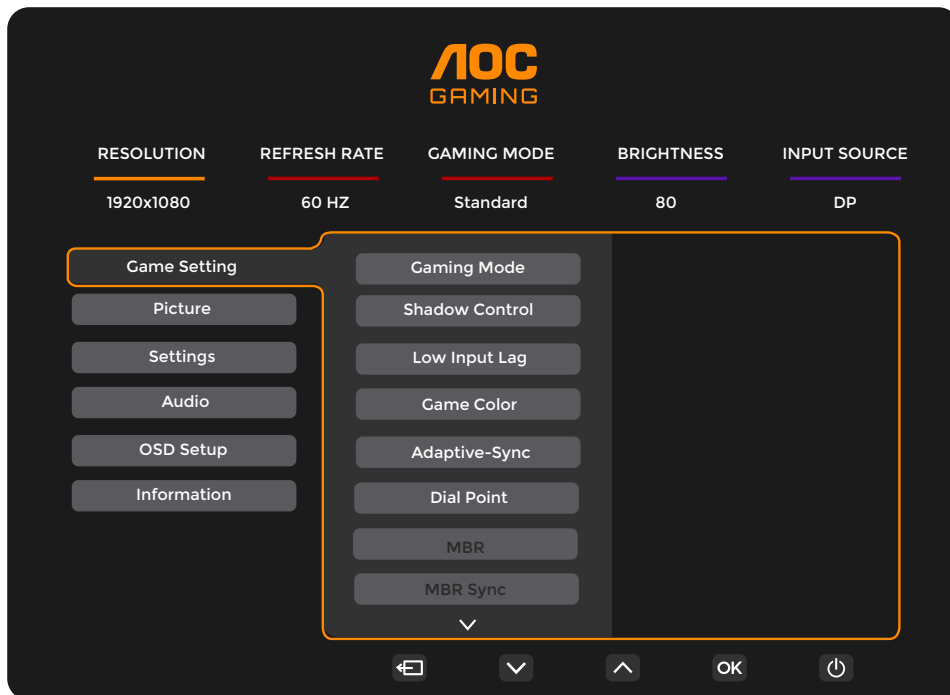
Uživatelské nastavení "∨" Menu zkratk kláves: Herní režim/Počet snímků. Výchozí nastavení je Herní režim. Pokud není zobrazeno OSD, stiskněte "∨" klávesu pro otevření funkce Herní režim, poté stiskněte "∨" nebo "∧" klávesu pro výběr Herního režimu (Standardní, FPS, RTS, Závodní, Hráč 1, Hráč 2 nebo Hráč 3) podle typu hry.







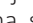








Zdroj/Výstup

Pokud je OSD zavřené, stisknutí tlačítka Zdroj/Výstup aktivuje funkci rychlé klávesy Zdroj. Pokud je OSD menu aktivní, toto tlačítko slouží jako klávesa pro ukončení (ukončení OSD menu).

Nastavení OSD

Základní a jednoduchý návod k ovládacím klávesám.

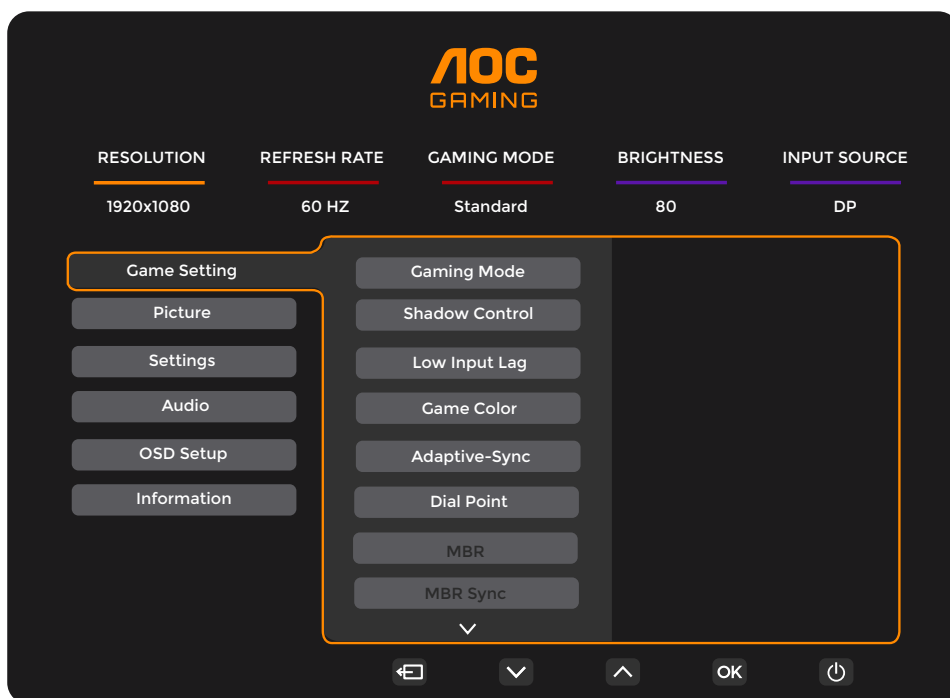


- 1). Stiskněte  tlačítko MENU pro aktivaci okna OSD.
- 2). Stiskněte  nebo  pro pohyb mezi funkcemi. Jakmile je požadovaná funkce zvýrazněna, stiskněte  tlačítko MENU / OK pro její aktivaci, stiskněte  nebo  pro pohyb v podnabídkách. Jakmile je požadovaná funkce v podnabídce zvýrazněna, stiskněte  tlačítko MENU / OK pro její aktivaci.
- 3). Stiskněte  nebo  pro změnu nastavení vybrané funkce. Stiskněte  /  pro ukončení. Pokud chcete upravit jinou funkci, opakujte kroky 2–3.
- 4). Funkce zámku OSD: K uzamčení OSD stiskněte a podržte  tlačítko MENU při vypnutém monitoru a poté stiskněte  tlačítko napájení pro zapnutí monitoru. Pro odemknutí OSD stiskněte a podržte  tlačítko MENU při vypnutém monitoru a poté stiskněte  tlačítko napájení pro zapnutí monitoru.

Poznámky:

- 1). Pokud má výrobek pouze jeden vstupní signál, položku „Výběr vstupu“ nelze upravit.
- 2). Pokud je rozlišení vstupního signálu nativní nebo Adaptive-Sync, je položka „Poměr obrazu“ neplatná.

Nastavení hry



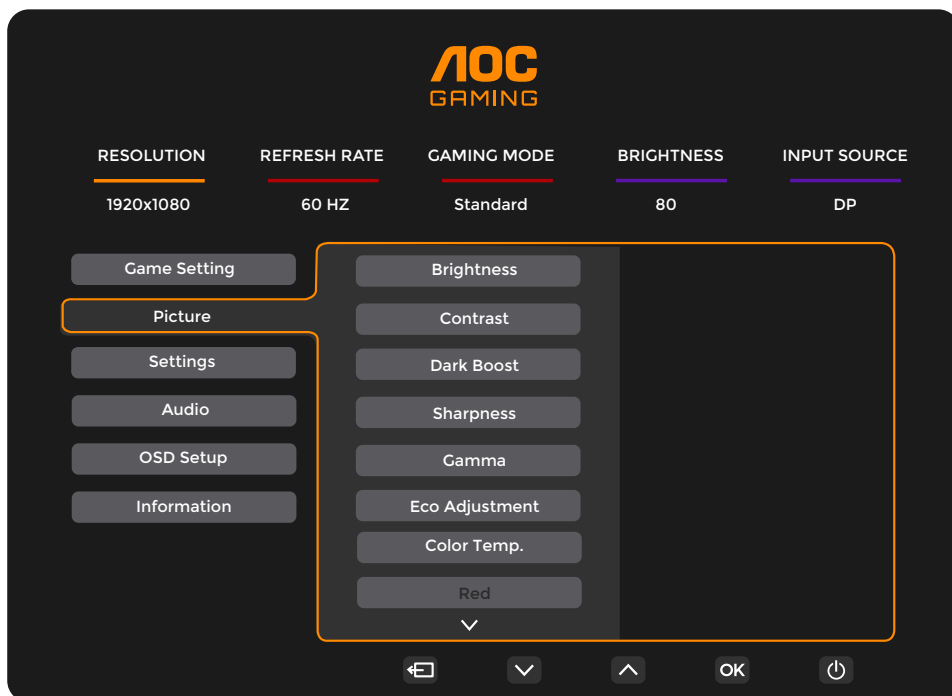
Herní režim	Standard	Zvýšení čitelnosti pro vhodné webové a mobilní hry.
	FPS	Pro hraní her FPS (first-person shooter). Zlepšuje úroveň černé v tmavém režimu.
	RTS	Pro hraní her RTS (real-time strategy). Zlepšuje kvalitu obrazu.
	Závodní	Pro hraní závodních her, zajišťuje nejrychlejší dobu odezvy a vysokou saturaci barev.
	Hráč 1	Uživatelská nastavení byla uložena jako Gamer 1.
	Gamer 2	Uživatelská nastavení byla uložena jako Gamer 2.
	Gamer 3	Uživatelská nastavení byla uložena jako Gamer 3.
Řízení stínů	0 ~ 20	Výchozí hodnota Řízení stínů je 0, poté může koncový uživatel upravit rozsah od 0 do 20 pro jasnější obraz. Pokud je obraz příliš tmavý a detaily nejsou jasně rozpoznatelné, upravte hodnotu od 0 do 20, aby byl obraz zřetelnější.
Nízká doba odezvy	Vypnuto / Zapnuto	Vypněte vyrovnávací paměť snímků (frame buffer) k snížení doby odezvy.
Barvy hry	0 ~ 20	Funkce Barvy hry umožňuje nastavit saturaci v rozsahu 0–20 pro lepší vizuální podání.
Adaptive-Sync	Vypnuto / Zapnuto	Zakázat nebo povolit Adaptive-Sync. Upozornění při zapnutí Adaptive-Sync: Při aktivaci funkce Adaptive-Sync se v některých herních prostředích může objevit blikání.
Ovládací bod	Vypnuto / Zapnuto / Dynamické	Funkce „Dial Point“ umísťuje zaměřovací indikátor do středu obrazovky, což pomáhá hráčům přesně a precizně mířit ve hrách typu First Person Shooter (FPS).
MBR	0 ~ 20	MBR (Motion Blur Reduction) poskytuje 0–20 úrovní nastavení ke snížení rozmazání pohybu. Poznámka: Funkce MBR je dostupná pouze, pokud je funkce Adaptive-Sync vypnuta a frekvence pole je ≥ 75 Hz.
MBR Sync	Vypnuto / Zapnuto	Zakázat nebo povolit synchronizaci MBR (odstranění rozmazání pohybu). Poznámka: Funkce MBR Sync funguje, pokud je Adaptive-Sync zapnuto, vstupní signál má proměnnou frekvenci a frekvence pole je ≥ 75 Hz.

Overdrive	Normální	Upravte dobu odezvy.
	Rychlý	Poznámka:
	Rychlejší	1. Pokud uživatel nastaví OverDrive na „Nejrychlejší“, může být zobrazený obraz rozmazaný. Uživatelé mohou upravit úroveň OverDrive nebo ji podle svých preferencí vypnout.
	Nejrychlejší	2. Funkce „Extrémní“ je volitelná, je-li Adaptive-Sync vypnuto a obnovovací frekvence ≥ 75 Hz.
	Extrémní	3. Jas obrazovky se sníží, pokud je funkce „Extrémní“ zapnuta.
Počítadlo snímků	Vypnuto / Vpravo nahore / Vpravo dole / Vlevo nahore / Vlevo dole	Zobrazí frekvenci V v zvoleném rohu.

Poznámka:

- 1). Pokud je v nabídce „Obraz“ aktivován „Režim HDR“, nelze upravovat položky „Řízení stínů“ a „Herní barva“.
- 2). Pokud je v nabídce „Obraz“ nastaven parametr „HDR“ na „DisplayHDR“, nelze upravovat položky „Herní režim“, „Řízení stínů“, „Herní barva“, „MBR“ a „Synchronizace MBR“. Volba „Extrémní“ v položce „Overdrive“ není dostupná. Pokud je v nabídce „Obraz“ nastaven parametr „HDR“ na „HDR Picture“, „HDR Movie“ nebo „HDR Game“, nelze upravovat položky „Herní režim“, „Herní barva“, „MBR“ a „Synchronizace MBR“. Volba „Extrémní“ v položce „Overdrive“ není dostupná.
- 3). Pokud je v nabídce „Obraz“ nastaven „Barevný prostor“ na „sRGB“, nelze upravovat položky „Řízení stínů“, „Herní barva“, „MBR“ a „Synchronizace MBR“. Volba „Extrémní“ v položce „Overdrive“ není dostupná.

Obraz



Jas	0-100	Nastavení podsvícení.
Kontrast	0-100	Kontrast z digitálního registru.
Zvýraznění tmavých oblastí	Vypnuto / Úroveň 1 / Úroveň 2 / Úroveň 3	Zlepšuje detaily obrazovky v tmavých i světlých oblastech, upravuje jas v jasných oblastech a zajišťuje, že obraz není přesycen.
Ostrost	0-100	Nastavení ostroty.
Gamma	1.8 / 2.0 / 2.2 / 2.4 / 2.6	Nastavení gamma.
Eko nastavení	Standard	Standardní režim.
	Text	Textový režim.
	Internet	Internetový režim.
	Hra	Herní režim.
	Film	Filmový režim.
	Sport	Sportovní režim.
	Čtení	Režim čtení.
Barevná teplota.	Teplá	Načtení teplé barevné teploty z EEPROM.
	Normální	Načtení normální barevné teploty z EEPROM.
	Studená	Načtení studené barevné teploty z EEPROM.
	Uživatel	Obnovení barevné teploty z EEPROM.
Červená	0-100	Zisk červené z digitálního registru.
Zelená	0-100	Zelený zisk z digitálního registru.
Modrá	0-100	Modrý zisk z digitálního registru.

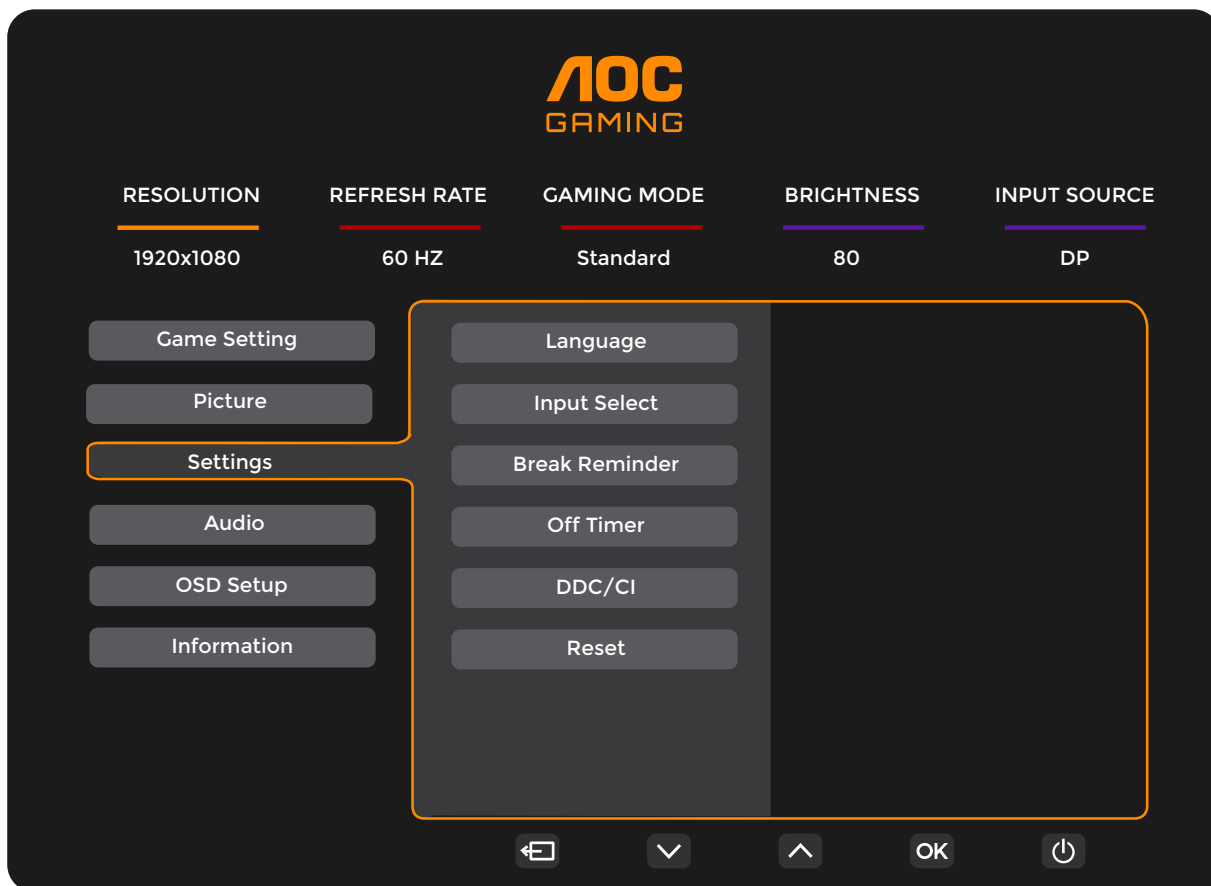
R. saturace	0-100	Upravte R. saturaci.
G. saturace	0-100	Upravte G. saturaci.
B. saturace	0-100	Upravte B. saturaci.
C. saturace	0-100	Upravte C. saturaci.
M. saturace	0-100	Upravte M. saturaci.
Y. saturace	0-100	Upravte Y. saturaci.
R. odstín	0-100	Upravte R. odstín.
G.Odstín	0-100	Nastavte G.Odstín.
B.Odstín	0-100	Nastavte B.Odstín.
C.Odstín	0-100	Nastavte C.Odstín.
M.Odstín	0-100	Nastavte M.Odstín.
Y.Odstín	0-100	Nastavte Y.Odstín.
HDR	Vypnuto	Nastavte profil režimu HDR podle vašich provozních požadavků. Poznámka: Po detekci HDR se zobrazí možnost nastavení režimu HDR.
	DisplayHDR	
	Obraz v režimu HDR	
	Film v režimu HDR	
	Hra v režimu HDR	
Režim HDR	Vypnuto	Optimalizováno pro barevný prostor a kontrast obrazu, které simulují zobrazení efektu HDR. Poznámka: Pokud není detekován HDR, zobrazí se možnost nastavení režimu HDR.
	Obraz v režimu HDR	
	Film v režimu HDR	
	Hra v režimu HDR	
DCR	Vypnuto	Zakázat dynamický kontrast.
	Zapnuto	Povolit dynamický kontrast.
Barevný prostor	Panel Native	Panel se standardním barevným prostorem.
	sRGB	Barevný prostor sRGB.
Režim LowBlue	Vypnuto	Snížení modrého světla řízením barevné teploty.
	Multimédia	
	Internet	
	Kancelář	
	Čtení	

Poměr obrazu	Celý obraz / Poměr stran / 1:1 / 17" (4:3) / 19" (4:3) / 19" (5:4) / 19"W (16:10) / 21,5"W (16:9) / 22"W (16:10) / 23"W (16:9) / 23,6"W (16:9) / 24"W (16:9)	Vyberte poměr stran obrazu pro zobrazení.
--------------	--	---

Poznámka:

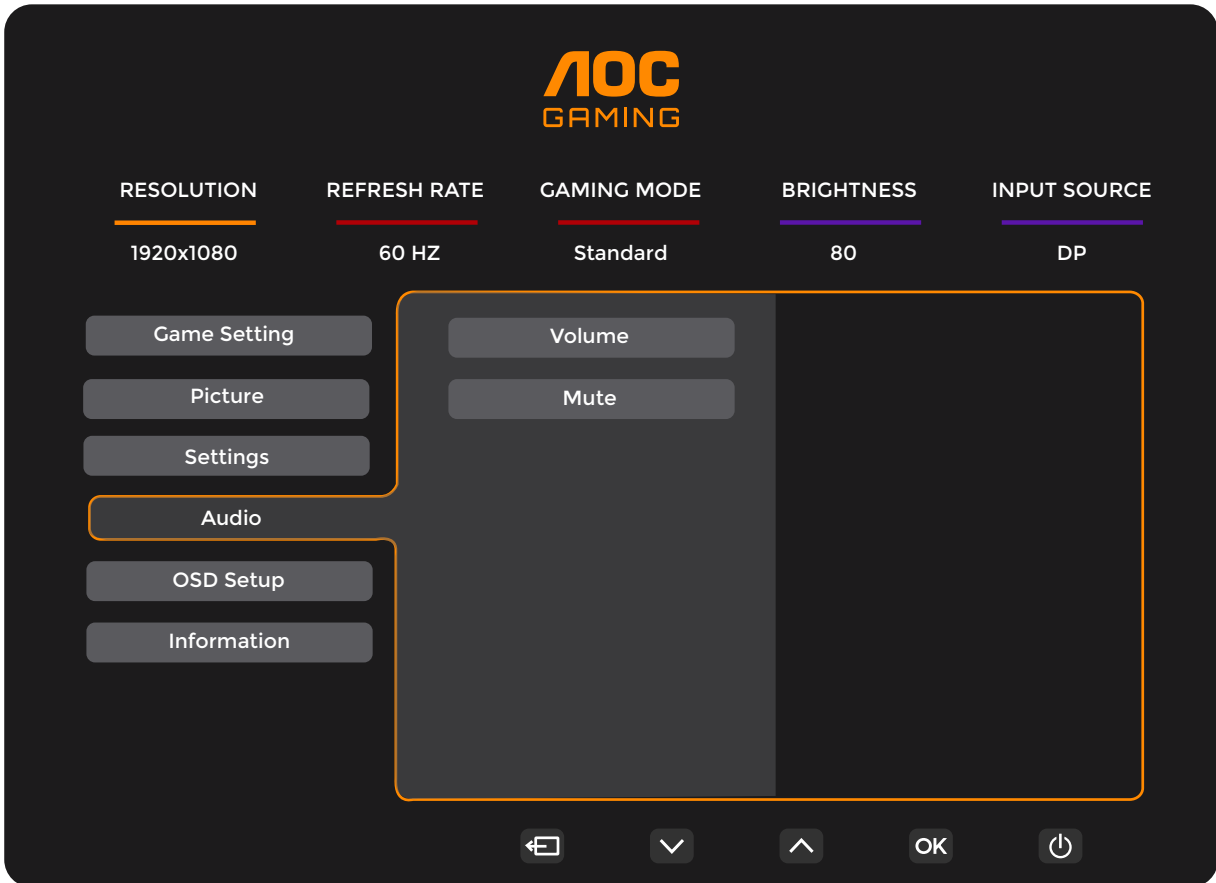
- 1). Při aktivaci „Režimu HDR“ není možné upravovat položky „Kontrast“, „Tmavé zvýraznění“, „Gamma“, „Ekologické nastavení“, „Teplota barev“, „Barevný prostor“ ani „Režim LowBlue“.
- 2). Pokud je „HDR“ nastaveno na „DisplayHDR“, nelze měnit žádné položky v nabídce „Obraz“ kromě „HDR“ a „Ostrost“. Pokud je „HDR“ nastaveno na „HDR Picture“, „HDR Movie“ nebo „HDR Game“, nelze upravovat položky „Gamma“, „Ekologické nastavení“, „Teplota barev“, „DCR“, „Barevný prostor“ a „Režim LowBlue“.
- 3). Pokud je „Barevný prostor“ nastaven na „sRGB“ nebo „DCI-P3“, není možné upravovat položky „Kontrast“, „Tmavé zvýraznění“, „Gamma“, „Ekologické nastavení“, „Teplota barev“, „Šestisá sytost/odstín barev“, „Režim HDR“ ani „Režim LowBlue“.
- 4). Pokud je volba „Eco Adjustment“ nastavena na „Reading“, nelze měnit „Kontrast“, „Barevnou teplotu“, „DCR“, „Barevný prostor“ ani „Nízký modrý režim“.
- 5). Pokud je v „Nastavení hry“ režim „Herní režim“ nastaven na jiný než „Standardní“, nelze upravovat položku „6-osá saturace/odstín barev“.

Nastavení



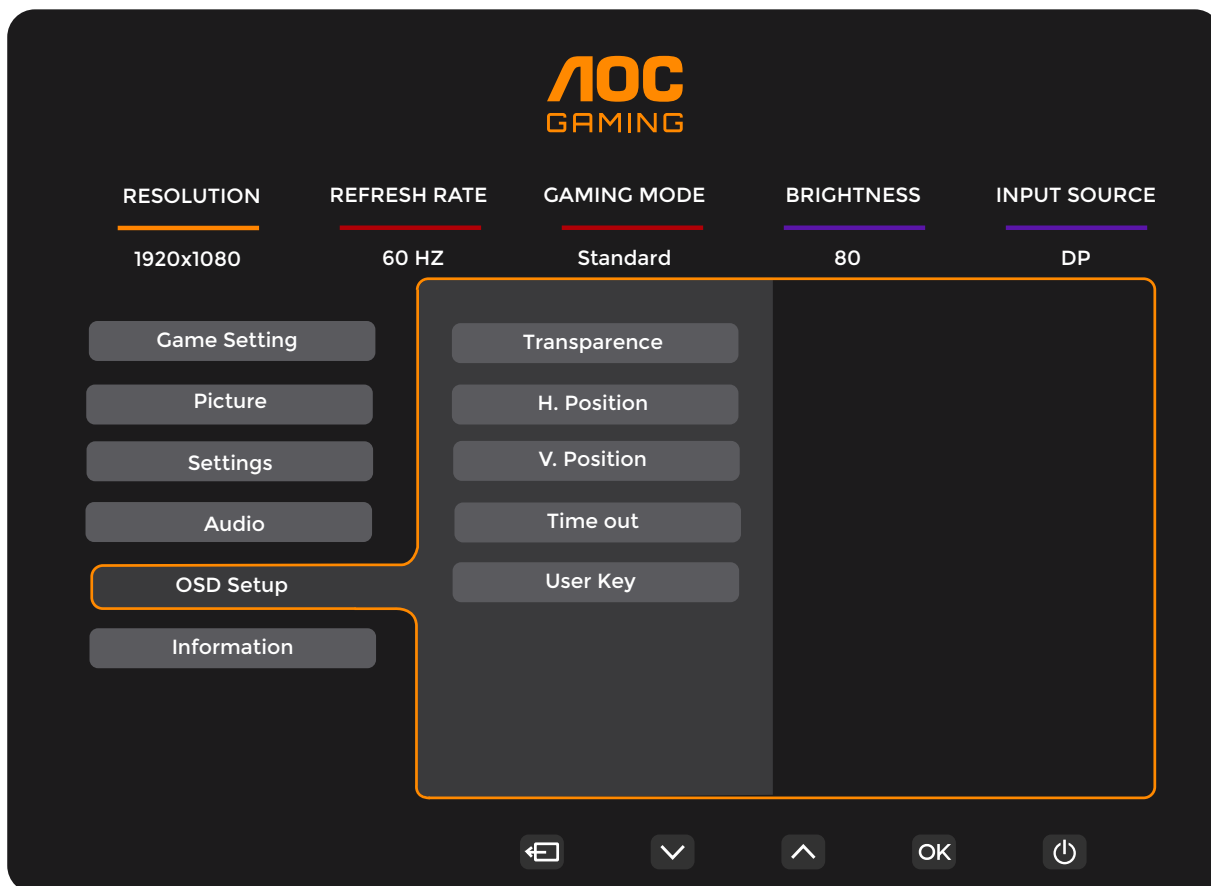
Jazyk		Vyberte jazyk OSD.
Výběr vstupu	Auto / HDMI1 / HDMI2 / DP	Vyberte zdroj vstupního signálu.
Připomenutí přestávky	Vypnuto / Zapnuto	Připomenutí přestávky, je-li uživatel aktivní déle než 1 hodinu bez přestávky.
Časovač vypnutí	0–24 hodin	Vyberte čas vypnutí DC.
DDC/CI	Ne / Ano	Zapněte nebo vypněte podporu DDC/CI.
Reset	Ne / Ano	Obnovte menu na výchozí nastavení.

Zvuk



Hlasitost	0-100	Nastavení hlasitosti.
Ztlumení	V y p n u t o / Zapnuto	Ztlumit hlasitost.

Nastavení OSD



Průhlednost	0-100	Nastavení průhlednosti OSD.
H. pozice	0-100	Nastavení vodorovné pozice OSD.
V. pozice	0-100	Nastavení svislé pozice OSD.
Časový limit	5-120	Nastavení časového limitu OSD.
Uživatelská klávesa	Herní režim / Počítadlo snímků	Uživatelské nastavení "√" Klávesová zkratka nabídky.

Informace

The image shows the AOC GAMING OSD menu. At the top center is the AOC GAMING logo. Below it are five main menu items: RESOLUTION (1920x1080), REFRESH RATE (60 HZ), GAMING MODE (Standard), BRIGHTNESS (80), and INPUT SOURCE (DP). On the left side, there is a vertical list of sub-menu items: Game Setting, Picture, Settings, Audio, OSD Setup, and Information. The 'Information' item is highlighted with an orange border. To the right of this list, a larger panel displays the following information: Model Name (C27G4HX2), Resolution (1920(H)x1080(V)/60HZ), HDR (SDR), Sync (Adaptive-Sync), and Serial Number (xxxxxxxxxxxxx). At the bottom of the screen, there are five navigation icons: a left arrow, a down arrow, an up arrow, an OK button, and a power button.

AOC GAMING

RESOLUTION: 1920x1080
REFRESH RATE: 60 HZ
GAMING MODE: Standard
BRIGHTNESS: 80
INPUT SOURCE: DP

Game Setting
Picture
Settings
Audio
OSD Setup
Information

Model Name: C27G4HX2
Resolution: 1920(H)x1080(V)/60HZ
HDR: SDR
Sync: Adaptive-Sync
Serial Number: xxxxxxxxxxxxxx

Navigation icons: Left, Down, Up, OK, Power

Indikátor LED

Stav	Barva LED
Režim plného napájení	Bílá
Režim aktivního vypnutí	Oranžová

Řešení problémů

Problém a dotaz	Možná řešení
Kontrolka napájení nesvítí	Ujistěte se, že je tlačítko napájení zapnuto a napájecí kabel je správně připojen do uzemněné elektrické zásuvky i k monitoru.
Na obrazovce není žádný obraz	<ul style="list-style-type: none"> • Je napájecí kabel správně připojen? Zkontrolujte připojení napájecího kabelu a napájení. • Je videokabel správně připojen? (Připojeno pomocí HDMI kabelu) Zkontrolujte připojení HDMI kabelu. (Připojeno pomocí DisplayPort kabelu) Zkontrolujte připojení DisplayPort kabelu. * Vstup HDMI/DisplayPort není dostupný u všech modelů. • Pokud je napájení zapnuto, restartujte počítač, abyste zobrazili úvodní obrazovku (přihlašovací obrazovku). Pokud se zobrazí úvodní obrazovka (přihlašovací obrazovka), spusťte počítač v příslušném režimu (bezpečný režim pro Windows 7/8/10) a poté změňte frekvenci grafické karty. (Odkážete se na Nastavení optimálního rozlišení.) Pokud se úvodní obrazovka (přihlašovací obrazovka) nezobrazí, kontaktujte servisní středisko nebo svého prodejce. • Vidíte "Vstup není podporován" na obrazovce? Tuto zprávu můžete vidět, pokud signál z grafické karty překročí maximální rozlišení a frekvenci, které monitor dokáže správně zpracovat. Upravte maximální rozlišení a frekvenci na hodnoty, které monitor dokáže správně zpracovat. • Ujistěte se, že jsou nainstalovány ovladače monitoru AOC.
Obraz je rozmazaný a na obrazovce se objevuje efekt duchů (ghosting).	Nastavte ovládání kontrastu a jasu. Stiskněte klávesu (AUTO) pro automatické nastavení. Ujistěte se, že nepoužíváte prodlužovací kabel ani přepínač. Doporučujeme připojit monitor přímo k výstupnímu konektoru grafické karty na zadní straně počítače.
Obraz přeskakuje, bliká nebo se na obrazovce objevuje vzor vlnění.	Přemístěte elektrická zařízení, která mohou způsobovat elektromagnetické rušení, co nejdále od monitoru. Použijte maximální obnovovací frekvenci, kterou váš monitor podporuje při používaném rozlišení.
Monitor je zaseknutý v aktivním režimu vypnutí (Active Off-Mode)."	Vypínač počítače musí být v poloze ZAPNUTO. Grafická karta musí být pevně zasunuta ve svém slotu. Ujistěte se, že videokabel monitoru je správně připojen k počítači. Zkontrolujte videokabel monitoru a ujistěte se, že žádný kolík není ohnutý. Ověřte funkčnost počítače stisknutím klávesy CAPS LOCK na klávesnici při sledování LED indikátoru CAPS LOCK. Indikátor by se měl po stisknutí buď rozsvítit, nebo zhasnout.
Chybí jedna ze základních barev (ČERVENÁ, ZELENÁ nebo MODRÁ).	Zkontrolujte videokabel monitoru a ujistěte se, že žádný kolík není poškozen. Ujistěte se, že videokabel monitoru je správně připojen k počítači.
Obraz na obrazovce není správně vycentrován nebo nemá správnou velikost.	Upravte H-polohu a V-polohu nebo stiskněte rychlou klávesu (AUTO).
Obraz vykazuje barevné vady (bílá nevypadá jako bílá).	Upravte barvy RGB nebo vyberte požadovanou barevnou teplotu.
Na obrazovce se objevují horizontální nebo vertikální rušení.	Pro nastavení CLOCK a FOCUS použijte režim vypnutí systému Windows 7/8/10/11. Stiskněte klávesu (AUTO) pro automatické nastavení.
Předpisy a servis	Obratě se na informace o předpisech a servisu, které jsou uvedeny v manuálu na CD nebo na www.aoc.com (pro vyhledání Vámi zakoupeného modelu ve vaší zemi a nalezení informací o předpisech a servisu na stránce Podpora).

Specifikace

Obecná specifikace

Panel	Název modelu	C27G4HX2		
	Řídicí systém	TFT barevný LCD		
	Viditelná velikost obrazu	68,6 cm (úhlopříčka)		
	Rozteč pixelů	0,3114 mm (Š) x 0,3114 mm (V)		
	Video	Rozhraní HDMI a rozhraní DisplayPort		
	Barevné podání	16,7 milionu barev		
Ostatní	Horizontální rozsah skenování	30 kHz–230 kHz		
	Maximální horizontální rozsah skenování	597,888 mm		
	Vertikální rozsah skenování	48–200 Hz		
	Vertikální velikost skenování (maximální)	336,312 mm		
	Optimální přednastavené rozlišení	1920x1080@60Hz		
	Maximální rozlišení	1920x1080@200Hz		
	Plug & Play	VESA DDC2B/CI		
	Zdroj napájení	100–240 V~ 50/60 Hz 1,5 A		
	Spotřeba energie	Typická (výchozí jas a kontrast)	21 W	
		Max. (jas = 100, kontrast = 100)	≤ 44 W	
Režim pohotovosti		≤ 0,3W		
Fyzikální charakteristiky	Typ konektoru	HDMI x2 / DisplayPort / Výstup na sluchátka		
	Typ signálního kabelu	Odnímatelný		
Prostředí	Teplota	Provozní	0 °C až 40 °C	
		Nepřipojeno k provozu	-25 °C až 55 °C	
	Vlhkost	Provozní	10 % až 85 % (bez kondenzace)	
		Nepřipojeno k provozu	5 % až 93 % (bez kondenzace)	
	Nadmořská výška	Provozní	0 m až 5000 m (0 ft až 16404 ft)	
		Nepřipojeno k provozu	0 m až 12192 m (0 ft až 40000 ft)	

Přednastavené režimy zobrazení

STANDARD	ROZLIŠENÍ (±1 Hz)	VODOROVNÁ FREKVENCE (kHz)	SVISLÁ FREKVENCE (Hz)
VGA	640x480@60Hz	31.469	59.94
	640x480@67Hz	35	66.667
	640x480@72Hz	37.861	72.809
	640x480@75Hz	37.5	75
	640x480@100Hz	51.08	99.769
	640x480@120Hz	61.91	119.518
SD	720x576@50Hz	31.25	50
SVGA	800x600@56Hz	35.156	56.25
	800x600@60Hz	37.879	60.317
	800x600@72Hz	48.077	72.188
	800x600@75Hz	46.875	75
	800x600@100Hz	62.76	99.778
	800x600@120Hz	76.302	119.972
XGA	1024x768@60Hz	48.363	60.004
	1024x768@70Hz	56.476	70.069
	1024x768@75Hz	60.023	75.029
	1024x768@100Hz	80.448	99.811
	1024x768@120Hz	97.551	119.989
SXGA	1280x1024@60Hz	63.981	60.02
	1280x1024@75Hz	79.976	75.025
FHD	1920x1080@60Hz	67.5	60
	1920x1080@120Hz	137.283	120.003
	1920x1080@144Hz	162.003	142.003
	1920x1080@200Hz	221.000	200.000
MAC REŽIMY			
SVGA	832x624@75Hz	49.725	74.551
DOS	720x400@70Hz	31.469	70.087

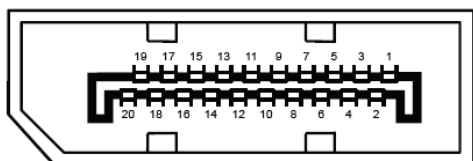
Poznámka: Podle standardu VESA může dojít k odchylce (±1 Hz) při výpočtu obnovovací frekvence (frekvence polí) u různých operačních systémů a grafických karet. Pro zlepšení kompatibility byla nominální obnovovací frekvence tohoto výrobku zaokrouhlena. Prosím, odkazujte se na skutečný výrobek.

Přiřazení pinů



19pinový kabel pro barevný signál displeje

Číslo pinu	Název signálu	Číslo pinu	Název signálu	Číslo pinu	Název signálu
1.	TMDS Data 2+	9.	TMDS Data 0-	17.	Zemnění DDC/CEC
2.	Stínění TMDS Data 2	10.	TMDS Hodiny +	18.	+5 V Napájení
3.	TMDS Data 2-	11.	Stínění TMDS hodin	19.	Detekce připojení Hot Plug
4.	TMDS Data 1+	12.	TMDS Hodiny -		
5.	Stínění TMDS Data 1	13.	CEC		
6.	TMDS Data 1-	14.	Rezervováno (N.C. na zařízení)		
7.	TMDS Data 0+	15.	SCL		
8.	Stínění dat TMDS 0	16.	SDA		



20pinový kabel pro přenos barevného zobrazení

Číslo pinu	Název signálu	Číslo pinu	Název signálu
1	ML_Lane 3 (n)	11	GND
2	GND	12	ML_Lane 0 (p)
3	ML_Lane 3 (p)	13	CONFIG1
4	ML_Lane 2 (n)	14	CONFIG2
5	GND	15	AUX_CH (p)
6	ML_Lane 2 (p)	16	GND
7	ML_Lane 1 (n)	17	AUX_CH (n)
8	GND	18	Detekce připojení Hot Plug
9	ML_Lane 1 (p)	19	Návrat DP_PWR
10	ML_Lane 0 (n)	20	DP_PWR

Plug and Play

Funkce Plug & Play DDC2B

Tento monitor je vybaven funkcemi VESA DDC2B podle standardu VESA DDC STANDARD. Umožňuje monitoru informovat hostitelský systém o své identitě a v závislosti na úrovni použitého DDC komunikovat další informace o svých zobrazovacích schopnostech.

DDC2B je obousměrný datový kanál založený na protokolu I2C. Hostitelský systém může požadovat informace EDID prostřednictvím kanálu DDC2B.

