

# AOC GAMING



## РЪКОВОДСТВО ЗА УПОТРЕБА

### C27G4HX2

AOC GAMING MONITOR

Безопасност .....	1
Национални стандарти .....	1
Захранване.....	2
Инсталация .....	3
Почистване .....	4
Други .....	5
Настройка .....	6
Съдържание на кутията .....	6
Монтаж на стойка и основа .....	7
Регулиране на ъгъла на гледане.....	8
Свързване на монитора .....	9
Монтаж на стена.....	10
Функция Adaptive-Sync.....	11
HDR .....	12
Регулиране .....	13
Бързи клавиши .....	13
Настройка на OSD меню .....	14
Игрови настройки .....	15
Изображение .....	17
Настройки .....	20
Аудио .....	21
OSD настройка .....	22
Информация .....	23
LED индикатор.....	24
Отстраняване на проблеми.....	25
Спецификация.....	26
Обща спецификация .....	26
Предварително зададени режими на дисплея.....	27
Назначения на пиновете.....	28
Plug and Play.....	29

# Безопасност

## Национални конвенции

Следващите подраздели описват националните конвенции, използвани в този документ.

### Бележки, предпазни мерки и предупреждения

В целия наръчник блокове с текст могат да бъдат придружени от икона и отпечатани с удебелен или курсивен шрифт. Тези блокове съдържат бележки, предпазни мерки и предупреждения и се използват по следния начин:



**ЗАБЕЛЕЖКА: ЗАБЕЛЕЖКАТА** указва важна информация, която ви помага да използвате по-ефективно вашата компютърна система.




**ВНИМАНИЕ: ВНИМАНИЕТО** обозначава възможна повреда на хардуера или загуба на данни и обяснява как да предотвратите проблема.





**ПРЕДУПРЕЖДЕНИЕ: ПРЕДУПРЕЖДЕНИЕТО** сигнализира за риск от телесна повреда и дава указания как да избегнете опасността.

Някои предупреждения могат да се появяват в алтернативни формати и да не са придружени от икона. В такива случаи специфичният формат на предупреждението е предписан от регулаторния орган.


## Електрозахранване

 Мониторът трябва да се използва само с вида електрозахранване, посочен на етикета. Ако не сте сигурни какъв тип електрозахранване се доставя във вашия дом, консултирайте се с вашия доставчик или местната електроразпределителна компания.

 Мониторът е оборудван с тритактов заземен щепсел, съдържащ трети (заземен) щифт. Този щепсел може да се включва само в заземен контакт като предпазна мярка. Ако вашият контакт не поддържа тритактовия щепсел, накарайте квалифициран електротехник да инсталира подходящ контакт или използвайте адаптер за безопасно заземяване на устройството. Не заобикаляйте защитната функция на заземенния щепсел.

 Изключете устройството по време на гръмотевични бури или когато няма да се използва за продължителен период. Това ще предпази монитора от повреди в резултат на пренапрежения.

 Не претоварвайте разклонителни устройства и удължителни кабели. Претоварването може да доведе до пожар или електрически удар.

 За гарантиране на правилна работа използвайте монитора само с компютри, сертифицирани от UL, оборудвани с подходящо конфигурирани контакти, маркирани за 100-240V AC, минимум 5A.

 Електрическият контакт трябва да бъде инсталиран близо до устройството и да бъде леснодостъпен.

# Инсталация

**!** Не поставяйте монитора върху нестабилна количка, стойка, трипод, скоба или маса. Падането на монитора може да причини наранявания и сериозни повреди на продукта. Използвайте само количка, стойка, трипод, скоба или маса, препоръчани от производителя или предоставени с продукта. Следвайте инструкциите на производителя при инсталиране и използвайте монтажните аксесоари, препоръчани от производителя. Продуктът и количката трябва да се преместват внимателно.

**!** Никога не вкарвайте предмети в процепа на корпуса на монитора. Това може да повреди електрическите компоненти и да причини пожар или електрически удар. Никога не разливайте течности върху монитора.

**!** Не поставяйте предната част на продукта върху пода.

**!** Ако монтирате монитора на стена или рафт, използвайте монтажен комплект, одобрен от производителя, и спазвайте неговите инструкции.

**!** Оставете достатъчно пространство около монитора, както е показано по-долу. В противен случай въздушният поток може да бъде недостатъчен, което да доведе до прегряване, пожар или повреда на монитора.


**!** За да избегнете потенциални повреди, като например отлепване на панела от рамката, уверете се, че мониторът не се накланя надолу с повече от -5 градуса. При превишаване на максималния ъгъл на наклон надолу от -5 градуса, повредите няма да бъдат покрити от гаранцията.


Вижте по-долу препоръчаните зони за вентилация около монитора при монтаж на стена или стойка:

## Монтиран на стойка



## Почистване

 Почиствайте корпуса редовно с мека кърпа, навлажнена с вода.


 При почистване използвайте мека памучна или микрофибърна кърпа. Кърпата трябва да бъде влажна и почти суха; не допускайте проникване на течност в корпуса.




 Моля, изключете захранващия кабел преди почистване на продукта.


## Други


 Ако продуктът излъчва странна миризма, шум или дим, незабавно изключете захранващата щепсел и се свържете със сервизен център.

 Уверете се, че вентилационните отвори не са блокирани от маса или завеси.

 Не експлоатирайте LCD монитора при силни вибрации или високи механични въздействия.

 Не удряйте и не изпускайте монитора по време на работа или транспортиране.

 Захранващите кабели трябва да бъдат с одобрена безопасност. За Германия трябва да бъде H03VV-F, 3G, 0.75 mm<sup>2</sup> или по-добър.  
За други държави използвайте подходящи типове съгласно съответните изисквания.

 Прекомерното звуково налягане от слушалки и слушатели може да доведе до загуба на слуха.  
Настройването на еквайзера на максимум увеличава изходното напрежение на слушалките и съответно нивото на звуковото налягане.

# Настройка

## Съдържание в опаковката



Monitor

\*



Quick Start Guide

\*



Warranty Card



Stand



Base



Power Cable

\*



HDMI Cable

\*



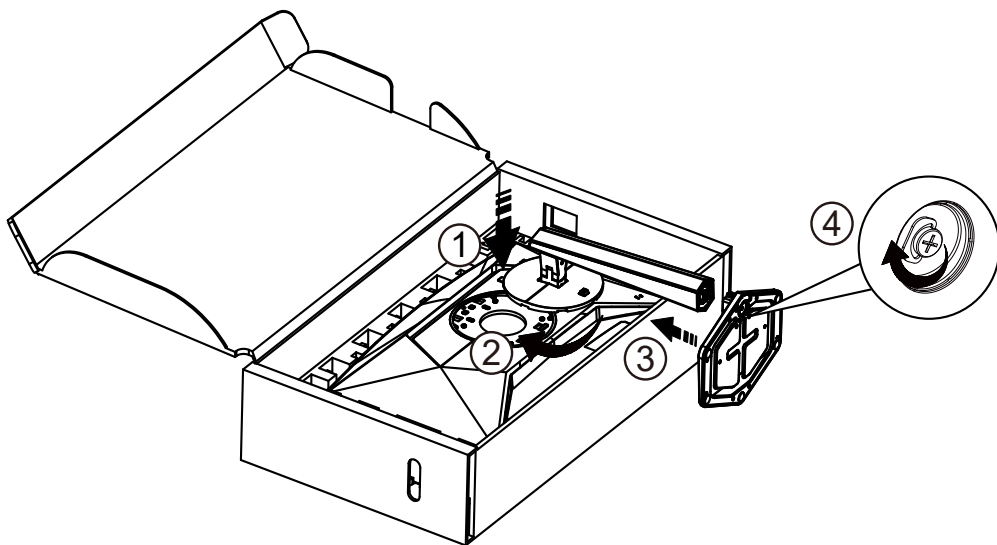
DisplayPort Cable

\* Не всички сигнални кабели се доставят за всички държави и региони. Моля, проверете с местния дилър или представителство на AOC за потвърждение.

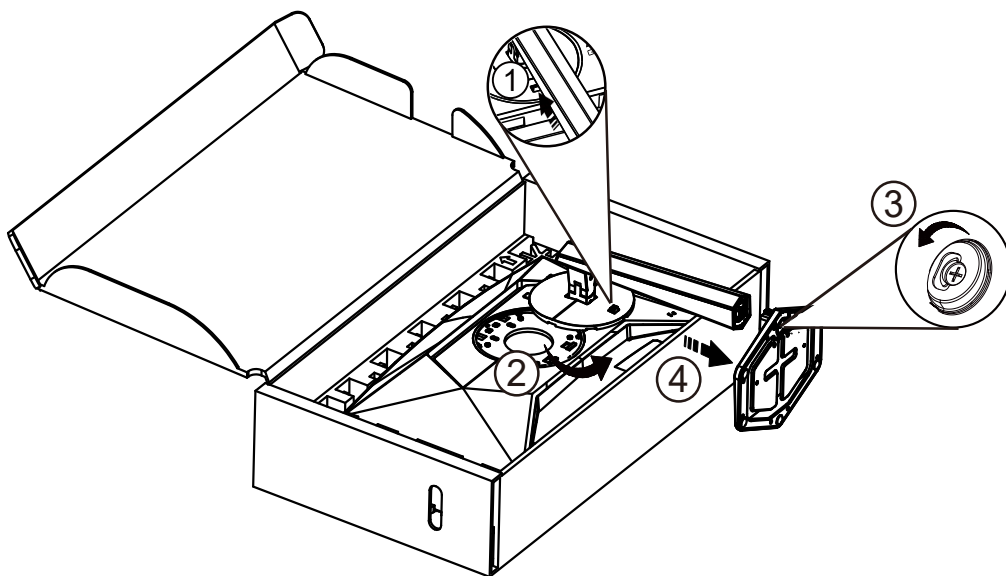
## Монтаж на стойка и основа

Моля, монтирайте или демонтирайте основата, следвайки стъпките по-долу.

### Настройка:



### Премахване:

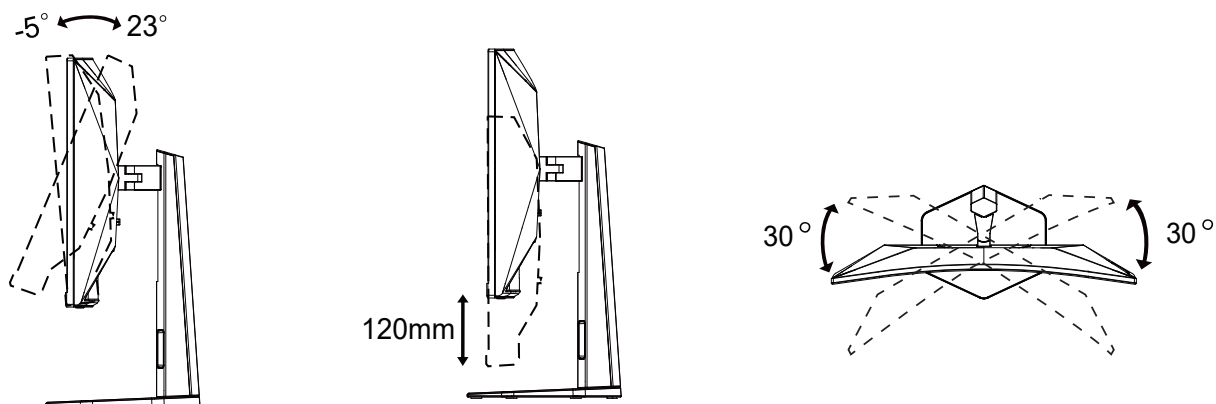


**ЗАБЕЛЕЖКА:** Дизайнът на дисплея може да се различава от изображения на илюстрациите.

## Регулиране на ъгъла на виждане

За постигане на оптимално визуално изживяване, препоръчително е потребителят да се увери, че вижда цялото си лице на екрана, след което да коригира ъгъла на монитора според личните си предпочитания. Задръжте стойката, за да не наклоните монитора при промяна на ъгъла.

Мониторът може да се регулира, както следва:



### ЗАБЕЛЕЖКА:

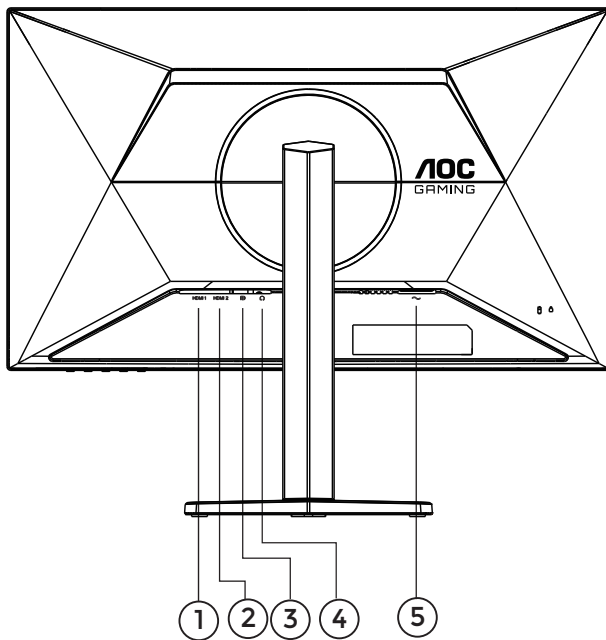
Не докосвайте LCD екрана при промяна на ъгъла. Докосването на LCD екрана може да причини повреда.

### Предупреждение

- За да предотвратите възможни повреди на екрана, като отделяне на панела, уверете се, че мониторът не се накланя надолу повече от  $-5$  градуса.
- Не натискайте екрана, докато регулирате ъгъла на монитора. Хванете само рамката.

## Свързване на монитора

Кабелни връзки на гърба на монитора и компютъра:



1. HDMI 1
2. HDMI 2
3. DisplayPort
4. Слушалки
5. Електрозахранване

### Свържете към компютър

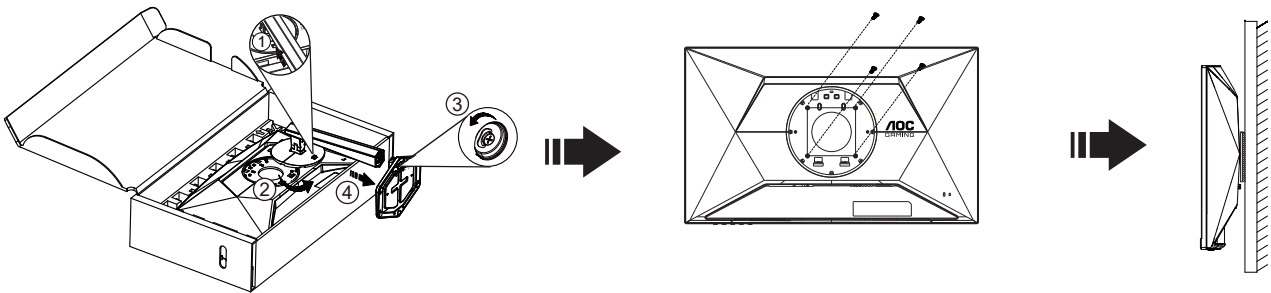
1. Плътно свържете захранващия кабел към задната част на дисплея.
2. Изключете компютъра и издърпайте захранващия му кабел.
3. Свържете сигналащия кабел на дисплея към видеоконектора на задната част на компютъра.
4. Включете захранващите кабели на компютъра и на дисплея в близък електрически контакт.
5. Включете компютъра и дисплея.

Ако мониторът показва изображение, инсталацията е завършена. Ако изображение не се показва, моля, консултирайте се с раздел „Отстраняване на проблеми“.

За да защитите оборудването, винаги изключвайте компютъра и LCD монитора преди свързване.

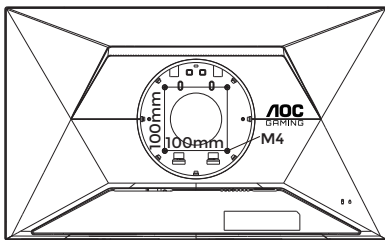
# Монтаж на стена

Подготовка за инсталиране на допълнителна стойка за монтаж на стена.

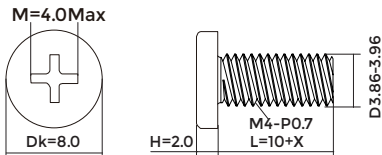



Този монитор може да бъде прикрепен към стенен монтажен рамо, което се закупува отделно. Изключете захранването преди започване на процедурата. Следвайте следните стъпки:

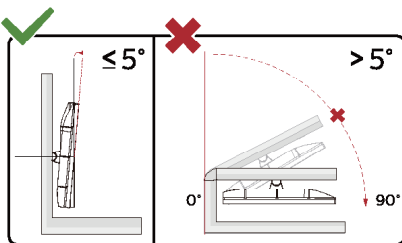
1. Свалете основата.
2. Следвайте инструкциите на производителя за сглобяване на стенния монтажен рамо.
3. Поставете стенния монтажен рамо на задната страна на монитора. Подравнете отворите на рамото с отворите на задната страна на монитора.
4. Поставете 4-те винта в отворите и ги затегнете.
5. Свържете кабелите отново. Консултирайте се с ръководството за потребителя, приложено към допълнителното стенен монтажен рамо, за инструкции по закрепването му към стената.



Технически характеристики на винтове за окачване на стена:  
M4\*(10+X) mm (X = дебелина на стойката за стенен монтаж)



 **Забележка:** Отворите за винтове за VESA монтаж не са налични за всички модели. Моля, проверете при търговеца или в официалния отдел на AOC. Винаги се обръщайте към производителя за монтаж на стенен монтаж.



\* Дизайнът на дисплея може да се различава от показания на илюстрациите.

## ПРЕДУПРЕЖДЕНИЕ:

1. За да предотвратите възможни повреди на екрана, като отделяне на панела, уверете се, че мониторът не се накланя надолу повече от -5 градуса.
2. Не натискайте екрана, докато регулирате ъгъла на монитора. Хванете само рамката.

## Функция Adaptive-Sync

1. Функцията Adaptive-Sync работи с DisplayPort/HDMI.
2. Съвместими графични карти: Препоръчителният списък е даден по-долу, като може да бъде проверен и на [www.AMD.com](http://www.AMD.com).

### Графични карти

- Radeon™ серия RX Vega
- Radeon™ серия RX 500
- Radeon™ серия RX 400
- Radeon™ серия R9/R7 300 (с изключение на R9 370/X, R7 370/X, R7 265)
- Radeon™ Pro Duo (2016)
- Radeon™ серия R9 Nano
- Radeon™ серия R9 Fury
- Radeon™ серия R9/R7 200 (с изключение на R9 270/X, R9 280/X)

### Процесори

- AMD Ryzen™ 7 2700U
- AMD Ryzen™ 5 2500U
- AMD Ryzen™ 5 2400G
- AMD Ryzen™ 3 2300U
- AMD Ryzen™ 3 2200G
- AMD PRO A12-9800
- AMD PRO A12-9800E
- AMD PRO A10-9700
- AMD PRO A10-9700E
- AMD PRO A8-9600
- AMD PRO A6-9500
- AMD PRO A6-9500E
- AMD PRO A12-8870
- AMD PRO A12-8870E
- AMD PRO A10-8770
- AMD PRO A10-8770E
- AMD PRO A10-8750B
- AMD PRO A8-8650B
- AMD PRO A6-8570
- AMD PRO A6-8570E
- AMD PRO A4-8350B
- AMD A10-7890K
- AMD A10-7870K
- AMD A10-7850K
- AMD A10-7800
- AMD A10-7700K
- AMD A8-7670K
- AMD A8-7650K
- AMD A8-7600
- AMD A6-7400K

# HDR

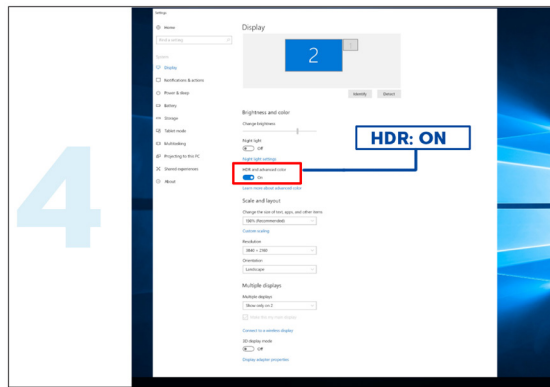
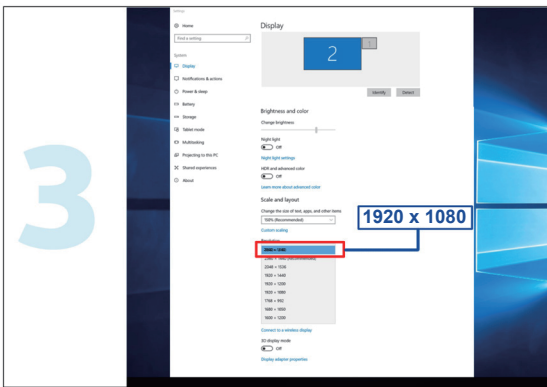
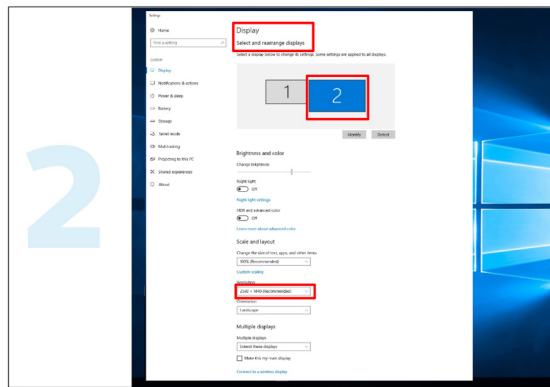
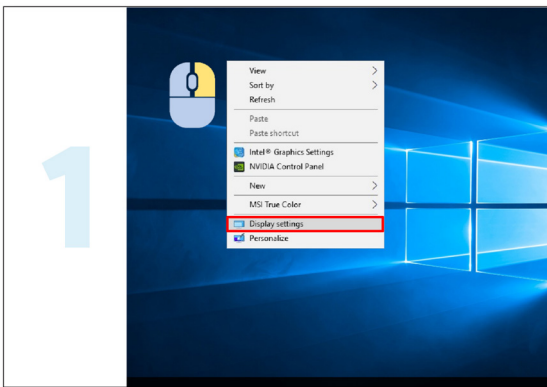
Съвместим е с входни сигнали във формат HDR10.

Дисплеят може автоматично да активира функцията HDR, ако плейърът и съдържанието са съвместими.

Моля, свържете се с производителя на устройството и с доставчика на съдържанието за информация относно съвместимостта на вашето устройство и съдържание. Моля, изберете „OFF“ за функцията HDR, когато не се нуждаете от автоматична активация.

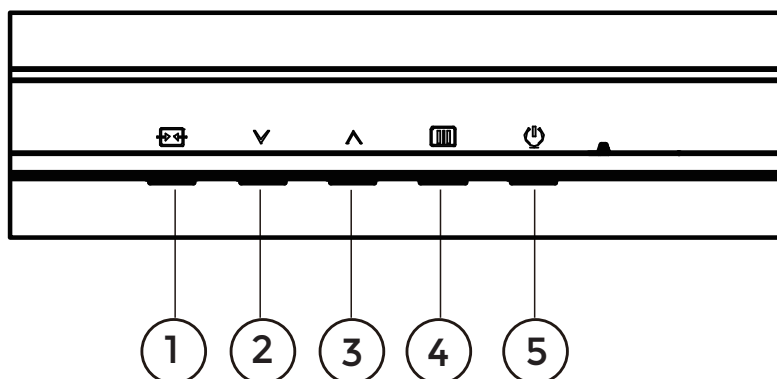
## Бележка:

1. Не са необходими специални настройки за интерфейса DisplayPort/HDMI във версии на WIN10 по-стари от V1703.
2. Достъпен е само HDMI интерфейсът, а DisplayPort интерфейсът не функционира във версия WIN10 V1703.
3. Резолюция 3840x2160@50Hz/60Hz се препоръчва само за Blu-ray плейър, Xbox и PlayStation.
4. Настройки на дисплея:
  - а. Резолюцията на дисплея е зададена на 1920\*1080, а HDR е предварително включен.
  - б. След влизане в приложение, най-добър HDR ефект може да се постигне при промяна на резолюцията на 1920\*1080 (ако е налична).



# Регулиране

## Бързи клавиши



1	Източник/Изход
2	Потребителски бутон (Режим на игра)
3	Точка за регулиране
4	Меню/Въвеждане
5	Електрозахранване

### Меню/Въвеждане

Натиснете, за да се покаже OSD менюто или да потвърдите избора.

### Електрозахранване

Натиснете бутона за захранване, за да включите монитора.

### Точка за регулиране

Когато OSD менюто не е активно, натиснете бутона Точка за регулиране, за да покажете или скриете точката за регулиране.

### Потребителски бутон (Режим на игра)

Потребителска настройка "✓" Меню за бързо стартиране: Режим на игра/Брояч на кадри. По подразбиране е Режим на игра.

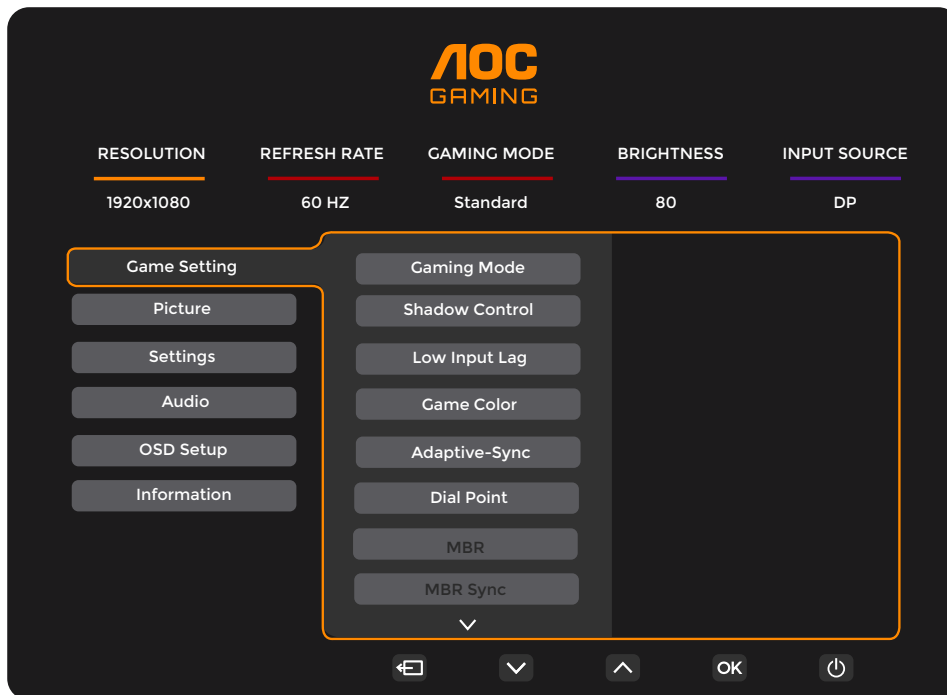
Когато OSD менюто не е активно, натиснете "✓" бутон за активиране на функцията Режим на игра, след което натиснете "✓" или "∧" бутон, за да изберете Режим на игра (Стандартен, FPS, RTS, Racing, Играч 1, Играч 2 или Играч 3) според различните типове игри.






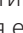
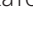






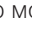

### Източник/Изход

Когато OSD менюто е затворено, натискането на бутона Източник/Изход активира функцията за бърз избор на източник. Когато OSD менюто е активно, този бутон служи като бутон за изход (за излизане от OSD менюто).

# Настройка на OSD

Основни и прости инструкции за контролните клавиши.

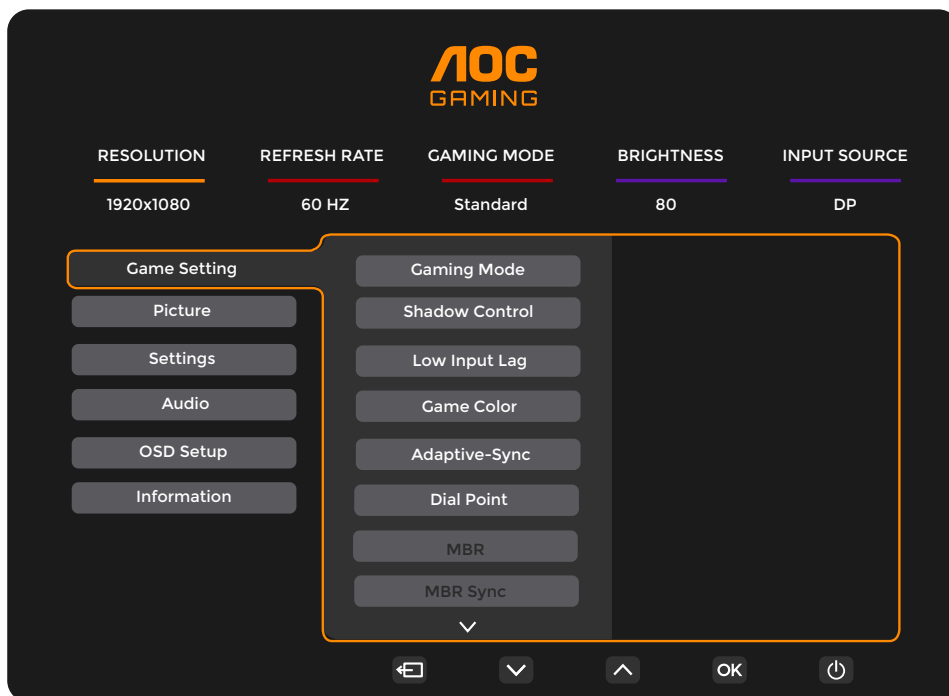


- 1). Натиснете  бутон MENU, за да активирате OSD прозореца.
- 2). Натиснете  или  за навигация през функциите. След като желаната функция е маркирана, натиснете  бутон MENU / OK, за да я активирате. Натиснете  или  за навигация през подменю функциите. След като желаната подменю функция е маркирана, натиснете  бутон MENU / OK, за да я активирате.
- 3). Натиснете  или  за промяна на настройките на избраната функция. Натиснете  /  за изход. Ако желаете да настроите друга функция, повторете стъпки 2-3.
- 4). Функция за заключване на OSD: За да заключите OSD, натиснете и задръжте  Натиснете Бутон MENU, докато мониторът е изключен, след което натиснете  бутон за захранване, за да включите монитора. За отключване на OSD натиснете и задръжте  Натиснете Бутон MENU, докато мониторът е изключен, след което натиснете  бутон за захранване, за да включите монитора.

## Забележки:

- 1). Ако продуктът разполага само с един вход за сигнал, опцията „Избор на вход“ не може да бъде коригирана.
- 2). Ако резолюцията на входния сигнал е стандартната резолюция или Adaptive-Sync, опцията „Съотношение на изображението“ е невалидна.

## Настройки за игра



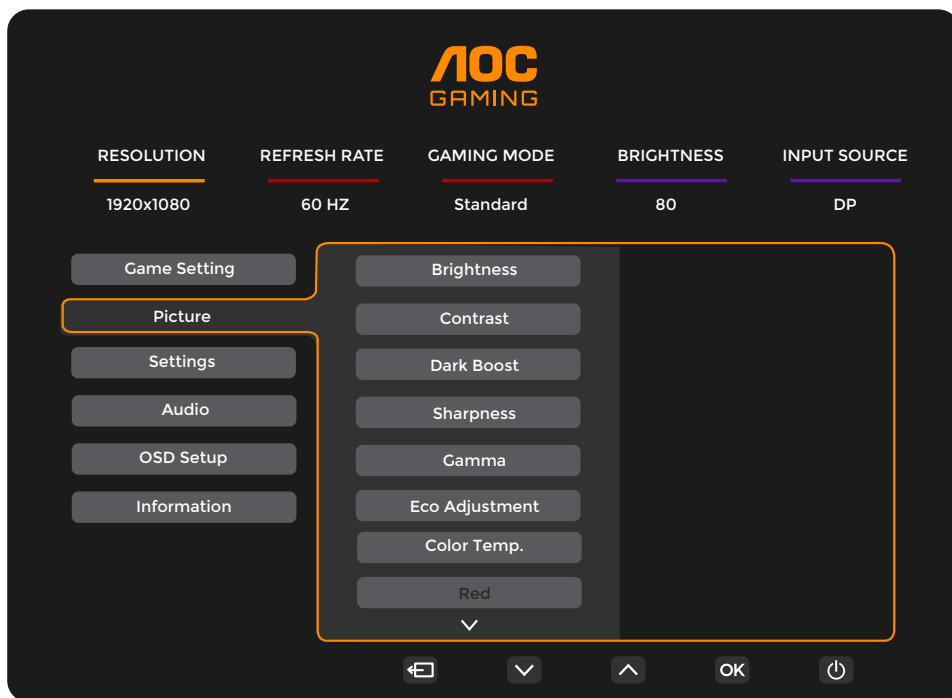
Режим на игра	Стандартен	Подобрява четливостта при подходящи уеб и мобилни игри.
	FPS	За игри от тип FPS (Първо лице шутър). Подобрява нивото на черното в тъмен режим.
	RTS	За игри от тип RTS (Състезателна стратегия в реално време). Подобрява качеството на изображението.
	Състезателен	За игри от тип Състезателни, осигурява най-бързо време за реакция и висока наситеност на цветовете.
	Геймър 1	Потребителските предпочитания са запазени като Gamer 1.
	Gamer 2	Потребителските предпочитания са запазени като Gamer 2.
	Gamer 3	Потребителските предпочитания са запазени като Gamer 3.
Контрол на сенките	0 ~ 20	Контрол на сенките: По подразбиране е 0, след което крайните потребители могат да регулират стойността от 0 до 20 за по-ясно изображение. Ако изображението е твърде тъмно и детайлите не се виждат ясно, коригирайте стойността от 0 до 20 за по-ясно изображение.
Ниска входна латентност	Изкл. / Вкл.	Изключете буфера на кадрите, за да намалите входната латентност.
Цвят на играта	0 ~ 20	Цвят на играта предлага 21 нива (от 0 до 20) за регулиране на наситеността с цел по-добро изображение.
Adaptive-Sync	Изкл. / Вкл.	Деактивиране или активиране на Adaptive-Sync. Напомняне за работа с Adaptive-Sync: При активиране на функцията Adaptive-Sync може да се наблюдава мигане в някои игрови среди.
Точка за регулиране	Изкл. / Вкл. / Динамично	Функцията „Dial Point“ поставя индикатор за прицел в центъра на екрана, за да подпомогне играчи на шутъри от първо лице (FPS) с прецизна и точна насоченост.
MBR	0 ~ 20	MBR (Намаляване на замъгляването в движение) предоставя 0-20 нива на настройки за намаляване на размазването при движение. Бележка: Функцията MBR е налична само когато Adaptive-Sync е изключен и честотата на полето е $\geq 75\text{Hz}$ .
MBR Sync	Изкл. / Вкл.	Деактивиране или активиране на MBR Sync (Премахване на замъгляването при движение). Бележка: Функцията MBR Sync работи, когато Adaptive-Sync е активиран и входният сигнал е със сменлива честота, като честотата на полето е $\geq 75\text{Hz}$ .

Overdrive	Нормално	Настройте времето за отговор.
	Бързо	Бележка:
	По-бързо	1. Ако потребителят настрои OverDrive на „Fastest“, показваното изображение може да бъде размазано. Потребителите могат да регулират нивото на OverDrive или да го деактивират според предпочитанията си.
	Най-бързо	2. Функцията „Extreme“ е по избор, когато Adaptive-Sync е изключен и честотата на опресняване е $\geq 75\text{Hz}$ .
	Екстремно	3. Яркостта на екрана ще намалее при активиране на функцията „Extreme“.
Брояч на кадрите	Изключено / Горен десен / Долен десен / Горен ляв / Долен ляв	Показва честотата на вертикалната синхронизация (V) в избрания ъгъл.

**Бележка:**

- 1). Когато „HDR режим“ в раздел „Изображение“ е активиран, елементите „Контрол на сенките“ и „Цвят на играта“ не могат да бъдат регулирани.
- 2). Когато „HDR“ в раздел „Изображение“ е зададен на „DisplayHDR“, елементите „Режим на игра“, „Контрол на сенките“, „Цвят на играта“, „MBR“ и „MBR синхронизация“ не могат да бъдат регулирани. „Екстремен“ в настройката „Overdrive“ не е наличен.  
Когато „HDR“ в раздел „Изображение“ е зададен на „HDR изображение“, „HDR филм“ или „HDR игра“, елементите „Режим на игра“, „Цвят на играта“, „MBR“ и „MBR синхронизация“ не могат да бъдат регулирани. „Екстремен“ в настройката „Overdrive“ не е наличен.
- 3). Когато „Цветово пространство“ в раздел „Изображение“ е зададено на „sRGB“, елементите „Контрол на сенките“, „Цвят на играта“ и „MBR“ и „MBR синхронизация“ не могат да бъдат регулирани. „Екстремен“ в настройката „Overdrive“ не е наличен.

## Изображение



Яркост	0-100	Регулиране на подсветката.
Контраст	0-100	Контраст от цифров регистър.
Тъмен бууст	Изключен / Ниво 1 / Ниво 2 / Ниво 3	Подобряване на детайлите на екрана в тъмни или светли области чрез настройка на яркостта в светлата зона, за да се предотврати пресищане.
Рязкост	0-100	Регулиране на рязкостта.
Гама	1.8 / 2.0 / 2.2 / 2.4 / 2.6	Регулиране на гамата.
Еко настройка	Стандартен	Стандартен режим.
	Текст	Текстов режим.
	Интернет	Интернет режим.
	Игра	Игров режим.
	Филм	Режим филм.
	Спорт	Спортен режим.
	Четене	Режим четене.
Цветна температура.	Топла	Възстановяване на топла цветна температура от EEPROM.
	Нормална	Възстановяване на нормална цветна температура от EEPROM.
	Студена	Възстановяване на студена цветна температура от EEPROM.
	Потребител	Възстановяване на цветна температура от EEPROM.
Червена	0-100	Усилване на червения от цифров регистър.
Зелено	0-100	Зелен усилване от Digital-register.
Син	0-100	Син усилване от Digital-register.

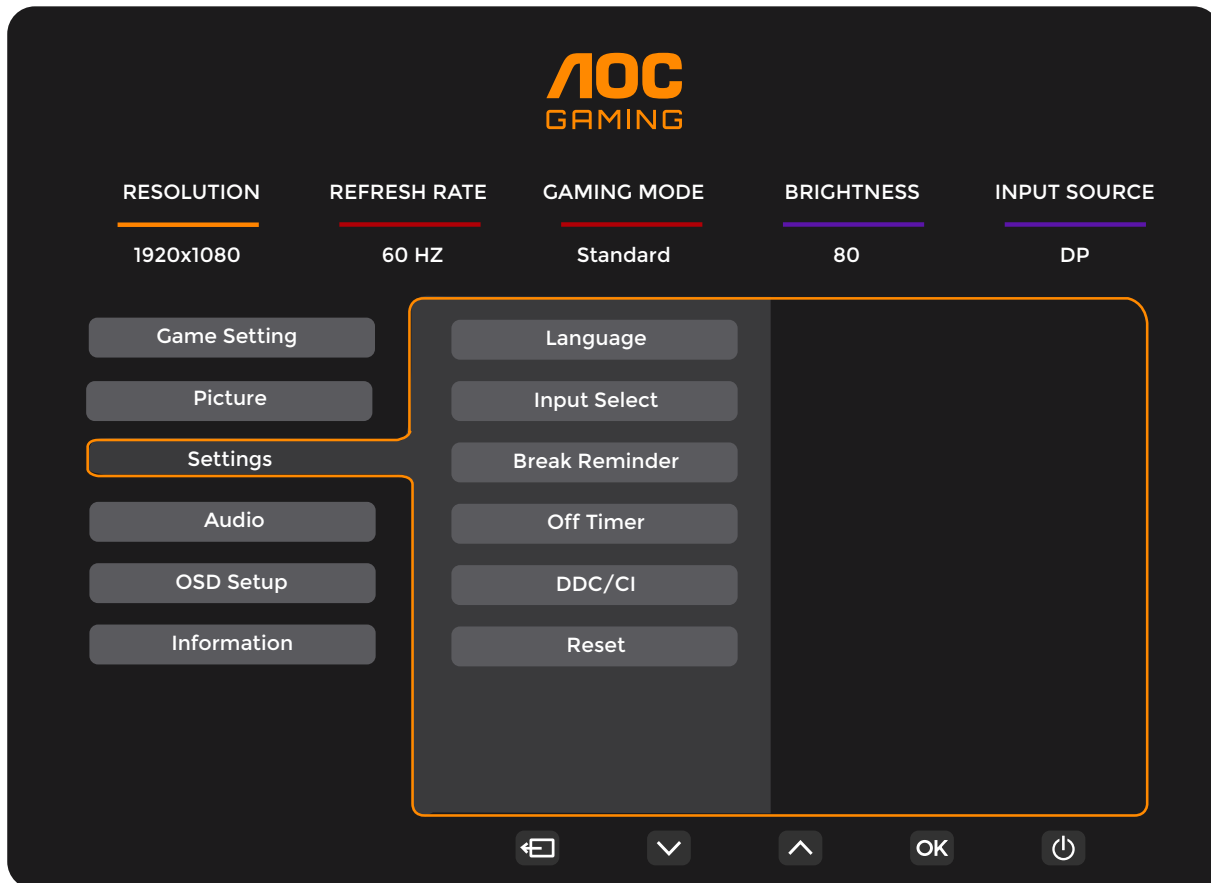
R.Saturation	0-100	Настройте R.Saturation.
G.Saturation	0-100	Настройте G.Saturation.
B.Saturation	0-100	Настройте B.Saturation.
C.Saturation	0-100	Настройте C.Saturation.
M.Saturation	0-100	Настройте M.Saturation.
Y.Saturation	0-100	Настройте Y.Saturation.
R.Hue	0-100	Настройте R.Hue.
G.Hue	0-100	Регулиране на G.Hue.
B.Hue	0-100	Регулиране на B.Hue.
C.Hue	0-100	Регулиране на C.Hue.
M.Hue	0-100	Регулиране на M.Hue.
Y.Hue	0-100	Регулиране на Y.Hue.
HDR	Изключено	Настройте HDR профила според изискванията за употреба. Бележка: При откриване на HDR опцията за HDR настройка става достъпна.
	DisplayHDR	
	HDR режим изображение	
	HDR режим филм	
HDR режим	Изключено	Оптимизирано за цвета и контраста на изображението, което симулира HDR ефект. Бележка: Ако HDR не бъде открит, опцията HDR режим се показва за настройка.
	HDR режим изображение	
	HDR режим филм	
	HDR режим игра	
DCR	Изключено	Деактивиране на динамичното съотношение на контраста.
	Включено	Активиране на динамичното съотношение на контраста.
Цветово пространство	Оригинален панел	Панел със стандартно цветово пространство.
	sRGB	Цветово пространство sRGB.
Режим за ниска синя светлина	Изключено	Намаляване на синята светлина чрез контрол на цветовата температура.
	Мултимедия	
	Интернет	
	Офис	
	Четене	

Съотношение на изображението	Пълен / Пропорционален / 1:1 / 17" (4:3) / 19" (4:3) / 19" (5:4) / 19"W (16:10) / 21.5"W (16:9) / 22"W (16:10)/ 23"W (16:9) / 23.6"W (16:9) / 24"W (16:9)	Изберете съотношение на изображението за дисплея.
------------------------------	--	---

**Бележка:**

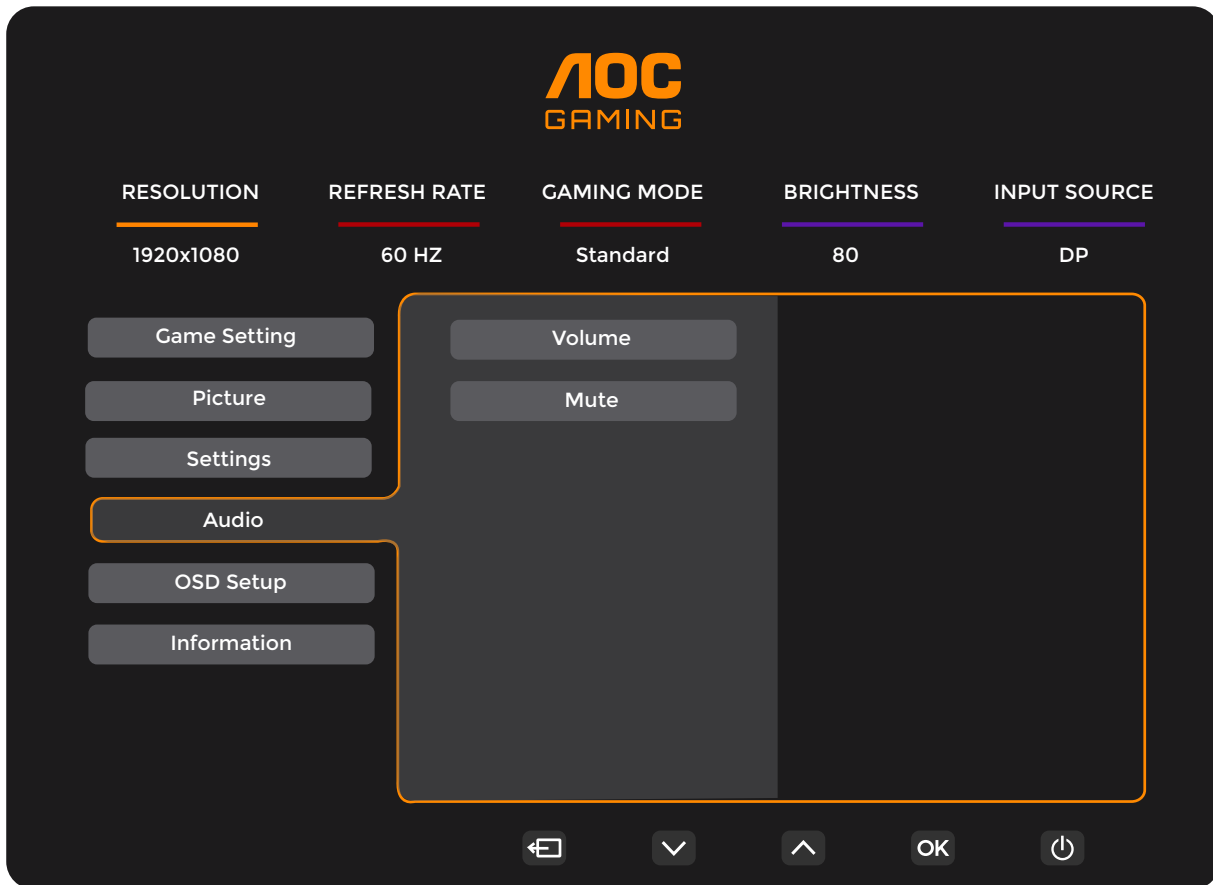
- 1). Когато "HDR режим" е активиран, елементите "Контраст", "Dark Boost", "Гама", "Eco Adjustment", "Цветова температура", "Цветово пространство" и "LowBlue режим" не могат да бъдат регулирани.
- 2). Когато "HDR" е настроен на "DisplayHDR", всички елементи в раздел "Изображение" с изключение на "HDR" и "Рязкост" не могат да бъдат регулирани. Когато "HDR" е настроен на "HDR Picture", "HDR Movie" или "HDR Game", елементите "Гама", "Eco Adjustment", "Цветова температура", "DCR", "Цветово пространство" и "LowBlue режим" не могат да бъдат регулирани.
- 3). Когато "Цветово пространство" е настроено на "sRGB" или "DCI-P3", елементите "Контраст", "Dark Boost", "Гама", "Eco Adjustment", "Цветова температура", "6-осова цветова наситеност/оттенък", "HDR режим" и "LowBlue режим" не могат да бъдат регулирани.
- 4). Когато "Eco Adjustment" е зададено на Четене, настройките "Контраст", "Цветова температура", "DCR", "Цветово пространство" и "Режим на ниска синя светлина" не могат да бъдат променени.
- 5). Когато "Режим на игра" под "Настройки на играта" е зададен на не "Стандартен" режим, опцията "6-осева наситеност/Оттенък на цвета" не може да бъде променена.

## Настройки



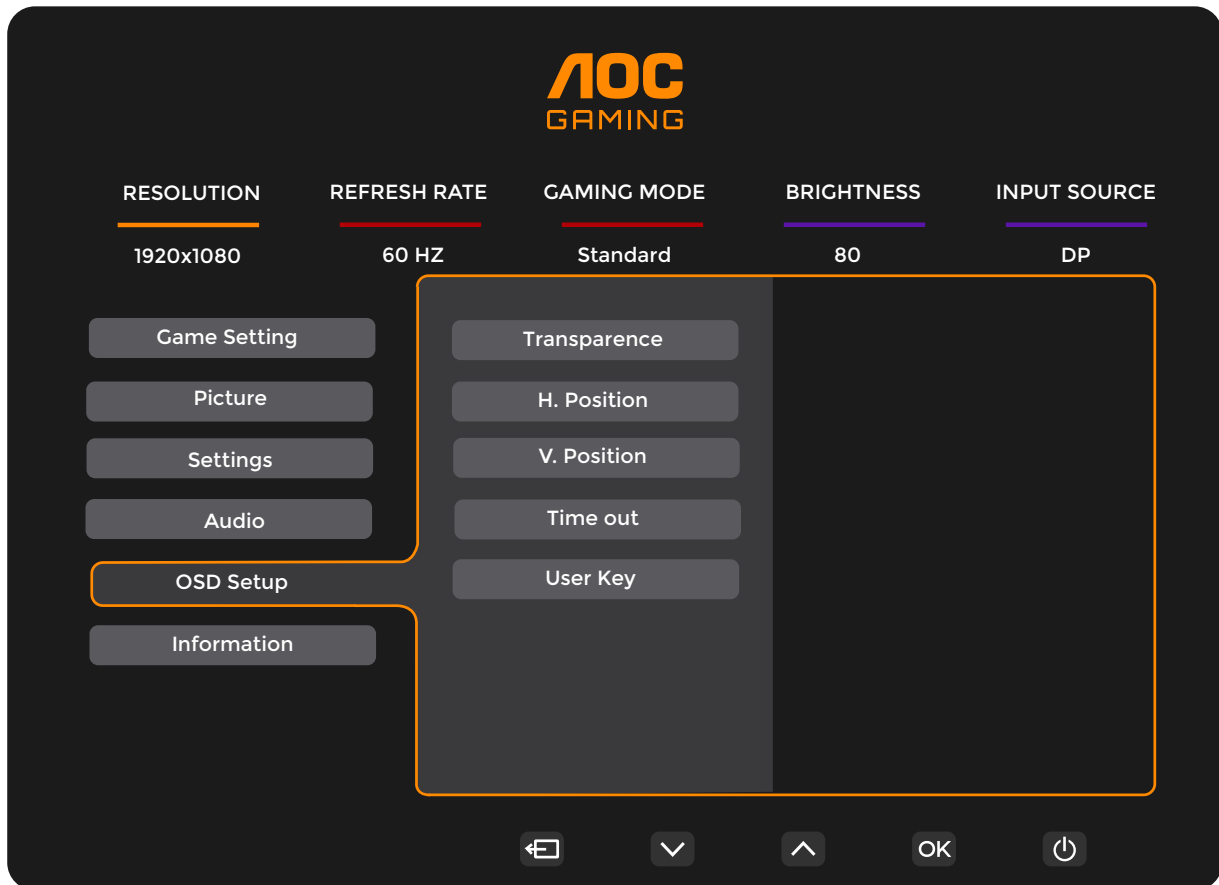
Език		Изберете езика на екранното меню.
Избор на вход	Автоматичен / HDMI1 / HDMI2 / DP	Изберете входен сигнал.
Напомняне за почивка	Изкл. / Вкл.	Напомняне за почивка при непрекъснатата работа над 1 час.
Таймер за изключване	0–24 часа	Изберете време за изключване на DC захранването.
DDC/CI	Не / Да	Включване/изключване на поддръжката на DDC/CI.
Нулиране	Не / Да	Върнете менюто към фабричните настройки.

## Аудио



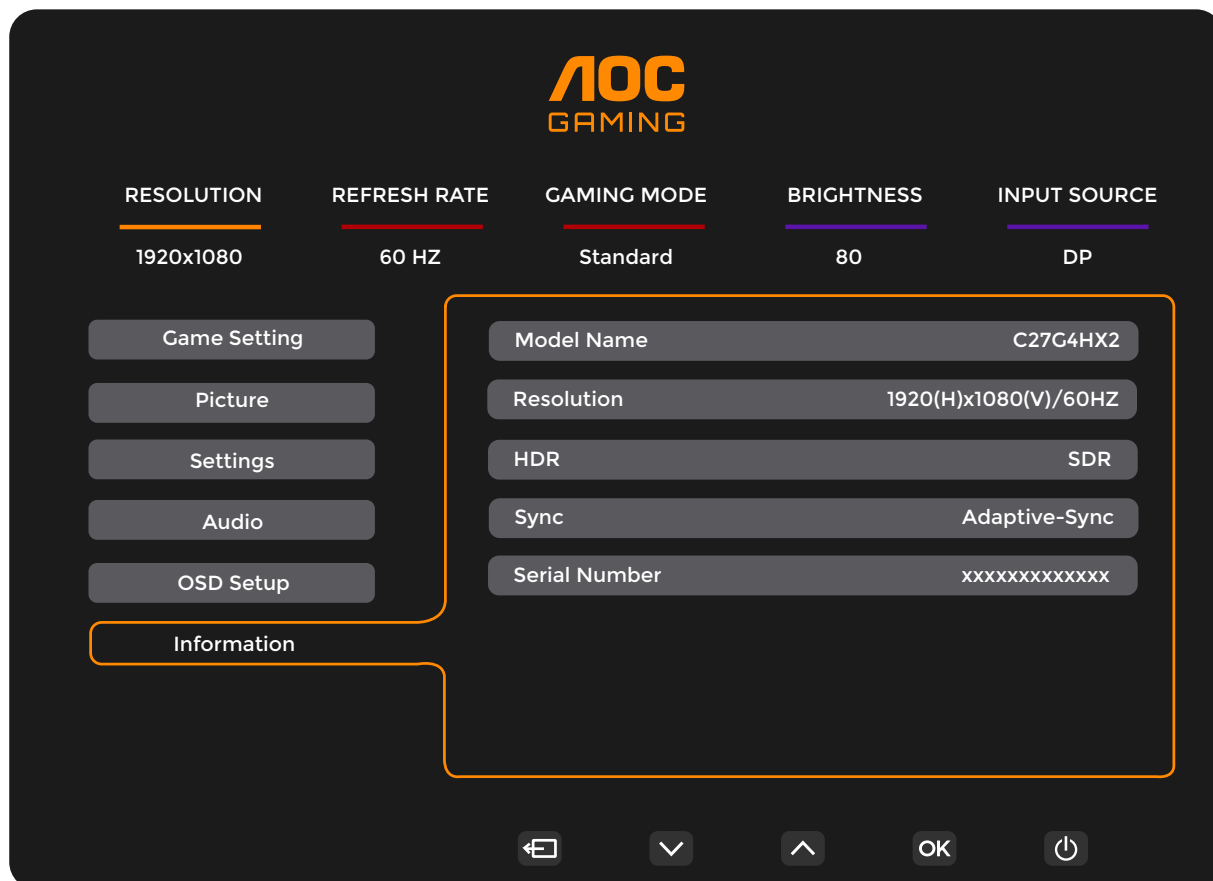
Громкост	0-100	Настройка на звука.
Заглушаване	Изкл. / Вкл.	Заглушаване на звука.

## Настройки на OSD



Прозрачност	0-100	Настройка на прозрачността на OSD.
Хоризонтална позиция	0-100	Настройка на хоризонталната позиция на OSD.
Вертикална позиция	0-100	Настройка на вертикалната позиция на OSD.
Време за изчакване	5-120	Настройка на времето за изчакване на OSD.
Потребителски клавиш	Режим на игра / Брояч на кадри	Потребителска настройка "√" Меню за бърз достъп на клавиши.

# Информация



## LED индикатор

Статус	Цвят на LED индикатора
Режим на пълна мощност	Бял
Режим на активно изключване	Оранжев

# Отстраняване на проблеми

Проблем и въпроси	Възможни решения
<b>LED индикаторът за захранване не свети</b>	Уверете се, че бутонът за захранване е включен и захранващият кабел е правилно свързан към заземен електрически контакт и към монитора.
<b>Няма изображение на екрана</b>	<ul style="list-style-type: none"> <li>• Дали захранващият кабел е свързан правилно? Проверете връзката на захранващия кабел и захранването.</li> <li>• Дали видео кабелът е свързан правилно? (Свързано чрез HDMI кабел) Проверете връзката на HDMI кабела. (Свързано чрез DisplayPort кабел) Проверете връзката на DisplayPort кабела. * Входът HDMI/DisplayPort не е наличен на всички модели.</li> <li>• Ако захранването е включено, рестартирайте компютъра, за да видите началния екран (екрана за вход). Ако се появи началният екран (екранът за вход), стартирайте компютъра в съответния режим (безопасен режим за Windows 7/8/10) и след това променете честотата на видеокартата. (Вижте „Настройка на оптималната резолюция“) Ако началният екран не се появява, свържете се със сервизния център или с вашия дилър.</li> <li>• Виждате ли “Входът не се поддържа” на екрана? Това съобщение се появява, когато сигналът от видеокартата надвишава максималната резолюция и честота, които мониторът може да обработи правилно. Настройте максималната резолюция и честотата, които мониторът може да обработи правилно.</li> <li>• Уверете се, че драйверите за AOC монитор са инсталирани.</li> </ul>
<b>Изображението е размазано и съдържа призрочни сенки.</b>	<p>Регулирайте контролите за Контраст и Яркост. Натиснете клавиша (AUTO) за автоматично регулиране.</p> <p>Уверете се, че не използвате удължителен кабел или комутационен блок. Препоръчва се свързване на монитора директно към изходния конектор на видеокартата отзад.</p>
<b>Изображението пулсира, трепти или се появява вълнообразен модел.</b>	<p>Преместете електрическите устройства, които могат да предизвикат електрически смущения, възможно най-далече от монитора. Използвайте максималната честота на опресняване, която мониторът поддържа при използваната резолюция.</p>
<b>Мониторът е блокиран в режим Активно изключване (Active Off)."</b>	<p>Превключвателят за захранване на компютъра трябва да бъде в позиция ВКЛЮЧЕНО (ON). Видеокартата трябва да бъде надеждно поставена в гнездото си. Уверете се, че видео кабелът на монитора е правилно свързан към компютъра.</p> <p>Проверете видео кабела на монитора и се уверете, че няма изкривен щифт. Проверете дали компютърът ви работи, като натиснете клавиша CAPS LOCK на клавиатурата и наблюдавате светлинния индикатор CAPS LOCK. Индикаторът трябва да се включи или изключи след натискане на клавиша.</p>
<b>Липсва един от основните цветове (ЧЕРВЕНО, ЗЕЛЕНО или СИНЬО)</b>	<p>Проверете видео кабела на монитора и се уверете, че няма повредени щифтове. Уверете се, че видео кабелът на монитора е правилно свързан към компютъра.</p>
<b>Изображението на екрана не е центрирано или с правилен размер.</b>	<p>Настройте хоризонталната (H-Position) и вертикалната (V-Position) позиция или натиснете клавиша за автоматично настройване (AUTO).</p>
<b>Изображението има цветови дефекти (бялото не изглежда като бяло).</b>	<p>Настройте RGB цветовете или изберете желаната цветна температура.</p>
<b>Хоризонтални или вертикални смущения по екрана.</b>	<p>За настройка на CLOCK и FOCUS използвайте режим на изключване на Windows 7/8/10/11. Натиснете клавиша (AUTO) за автоматично регулиране.</p>
<b>Регулации и обслужване</b>	<p>Моля, консултирайте се с информацията за регулации и обслужване, която се намира в ръководството на CD или на <a href="http://www.aoc.com">www.aoc.com</a> (за да намерите модела, който сте закупили във вашата страна, и да получите информация за регулации и обслужване в страницата за поддръжка).</p>

# Спецификация

## Обща спецификация

Панел	Име на модел	C27G4HX2		
	Задвижваща система	TFT цветен LCD		
	Видим размер на изображението	Диагонал 68,6 см		
	Размер на пиксел	0,3114 мм (H) x 0,3114 мм (V)		
	Видео	HDMI интерфейс и DisplayPort интерфейс		
	Цвят на дисплея	16,7M		
Други	Хоризонтален обхват на сканиране	30 kHz – 230 kHz		
	Хоризонтален размер на сканиране (максимум)	597.888 мм		
	Вертикален обхват на сканиране	48-200 Hz		
	Вертикален размер на сканиране (максимален)	336.312 мм		
	Оптимална зададена резолюция	1920x1080@60Hz		
	Максимална резолюция	1920x1080@200Hz		
	Plug & Play	VESA DDC2B/C1		
	Източник на захранване	100-240 V~ 50/60 Hz 1.5 A		
	Консумация на енергия	Типична (яркост и контраст по подразбиране)	21 W	
Макс. (яркост = 100, контраст = 100)		≤ 44 W		
Режим на готовност		≤0.3W		
Физически характеристики	Тип конектор	HDMIx2/DisplayPort/Изход за слушалки		
	Тип сигналел кабел	Отделящ се		
Околна среда	Температура	Работна	0°C~40°C	
		Неработна	-25°C~55°C	
	Влажност	Работна	10%~85% (без кондензация)	
		Неработна	5%~93% (без кондензация)	
	Височина над морското равнище	Работна	0m~5000m (0ft~16404ft)	
		Неработна	0m~12192m (0ft~40000ft)	

## Предварително зададени дисплейни режими

СТАНДАРТ	РЕЗОЛЮЦИЯ ( $\pm 1$ Hz)	ХОРИЗОНТАЛНА ЧЕСТОТА (kHz)	ВЕРТИКАЛНА ЧЕСТОТА (Hz)
VGA	640x480@60Hz	31.469	59.94
	640x480@67Hz	35	66.667
	640x480@72Hz	37.861	72.809
	640x480@75Hz	37.5	75
	640x480@100Hz	51.08	99.769
	640x480@120Hz	61.91	119.518
SD	720x576@50Hz	31.25	50
SVGA	800x600@56Hz	35.156	56.25
	800x600@60Hz	37.879	60.317
	800x600@72Hz	48.077	72.188
	800x600@75Hz	46.875	75
	800x600@100Hz	62.76	99.778
	800x600@120Hz	76.302	119.972
XGA	1024x768@60Hz	48.363	60.004
	1024x768@70Hz	56.476	70.069
	1024x768@75Hz	60.023	75.029
	1024x768@100Hz	80.448	99.811
	1024x768@120Hz	97.551	119.989
SXGA	1280x1024@60Hz	63.981	60.02
	1280x1024@75Hz	79.976	75.025
FHD	1920x1080@60Hz	67.5	60
	1920x1080@120Hz	137.283	120.003
	1920x1080@144Hz	162.003	142.003
	1920x1080@200Hz	221.000	200.000
MAC РЕЖИМИ			
SVGA	832x624@75Hz	49.725	74.551
DOS	720x400@70Hz	31.469	70.087

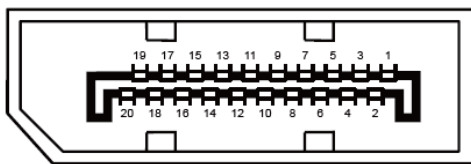
Забележка: Според стандарта VESA, при изчисляване на честотата на опресняване (вертикална честота) на различни операционни системи и графични карти може да възникне грешка от  $\pm 1$  Hz. За да се подобри съвместимостта, номиналната честота на опресняване на този продукт е закръглена. Моля, консултирайте се с действителните параметри на продукта.

## Назначения на щифтовете



19-щифтов кабел за цветен сигнал на дисплея

Номер на щифт	Име на сигнала	Номер на щифт	Име на сигнала	Номер на щифт	Име на сигнала
1.	TMDS Данни 2+	9.	TMDS Данни 0-	17.	DDC/CEC Земя
2.	TMDS Щит за данни 2	10.	TMDS Часовник +	18.	+5V Захранване
3.	TMDS Данни 2-	11.	TMDS Щит за часовник	19.	Детекция на горещо включване
4.	TMDS Данни 1+	12.	TMDS Часовник-		
5.	TMDS Щит за данни 1	13.	CEC		
6.	TMDS Данни 1-	14.	Запазено (N.C. на устройството)		
7.	TMDS Данни 0+	15.	SCL		
8.	Щит на TMDS Data 0	16.	SDA		



20-пинов кабел за цветен видео сигнал

Номер на щифт	Име на сигнала	Номер на щифт	Име на сигнала
1	ML_Lane 3 (n)	11	GND
2	GND	12	ML_Lane 0 (p)
3	ML_Lane 3 (p)	13	CONFIG1
4	ML_Lane 2 (n)	14	CONFIG2
5	GND	15	AUX_CH(p)
6	ML_Lane 2 (p)	16	GND
7	ML_Lane 1 (n)	17	AUX_CH(n)
8	GND	18	Детекция на горещо включване
9	ML_Lane 1 (p)	19	Връщане на DP_PWR
10	ML_Lane 0 (n)	20	DP_PWR

# Plug and Play

## Функция Plug & Play DDC2B

Този монитор е оборудван с възможности VESA DDC2B съгласно стандарта VESA DDC. Това позволява на монитора да информира хост системата за своята идентичност и, в зависимост от нивото на използвания DDC, да предава допълнителна информация за своите дисплейни възможности.

DDC2B е двупосочен канал за данни, базиран на протокола I2C. Хостът може да поиска информация EDID през канала DDC2B.

