

AOC GAMING



Manual do Usuário

C27G4HX2

AOC GAMING MONITOR

Segurança.....	1
Convenções Nacionais.....	1
Alimentação.....	2
Instalação.....	3
Limpeza.....	4
Outros.....	5
Configuração.....	6
Conteúdo da Caixa.....	6
Montagem do Suporte e Base.....	7
Ajuste do Ângulo de Visão.....	8
Conexão do Monitor.....	9
Montagem na Parede.....	10
Função Adaptive-Sync.....	11
HDR.....	12
Ajustes.....	13
Teclas de Atalho.....	13
Configuração do OSD.....	14
Configuração de Jogos.....	15
Imagem.....	17
Configurações.....	20
Áudio.....	21
Configuração OSD.....	22
Informações.....	23
Indicador LED.....	24
Solução de problemas.....	25
Especificação.....	26
Especificação geral.....	26
Modos de exibição predefinidos.....	27
Atribuições dos pinos.....	28
Plug and Play.....	29

Segurança

Convenções Nacionais

As subseções seguintes descrevem as convenções nacionais utilizadas neste documento.

Notas, Cautelas e Avisos

Ao longo deste guia, blocos de texto podem ser acompanhados por um ícone e impressos em negrito ou itálico. Estes blocos são notas, cautelas e avisos, e são usados conforme segue:



NOTA: UMA NOTA indica informações importantes que auxiliam no melhor uso do seu sistema de computador.




CUIDADO: UM CUIDADO indica possibilidade de dano ao hardware ou perda de dados, e orienta como evitar o problema.





AVISO: UM AVISO indica risco potencial de danos corporais e orienta como evitar o problema.

Alguns avisos podem aparecer em formatos alternativos e podem não estar acompanhados de um ícone. Nesses casos, a apresentação específica do aviso é exigida pela autoridade reguladora.


Energia

 O monitor deve ser operado somente com o tipo de fonte de alimentação indicado na etiqueta. Se não tiver certeza sobre o tipo de energia fornecida em sua residência, consulte seu revendedor ou a companhia elétrica local.

 O monitor está equipado com um plugue aterramento de três pinos, ou seja, um plugue com terceiro pino (de aterramento). Este plugue encaixa-se apenas em uma tomada aterrada como medida de segurança. Se a sua tomada não aceitar o plugue de três fios, solicite a um electricista a instalação da tomada correta ou utilize um adaptador para aterramento seguro do aparelho. Não anule a finalidade de segurança do plugue com aterramento.

 Desconecte o equipamento durante tempestades com raios ou quando não for utilizado por longos períodos. Isso protegerá o monitor contra danos causados por picos de energia.

 Não sobrecarregue réguas de energia e cabos de extensão. A sobrecarga pode causar incêndio ou choque elétrico.

 Para garantir operação satisfatória, utilize o monitor somente com computadores listados pela UL que possuam receptáculos adequadamente configurados, com marcação entre 100-240V AC, mínimo 5A.

 A tomada de parede deve ser instalada próximo ao equipamento e deve ser facilmente acessível.

Instalação

! Não posicione o monitor sobre carrinho, suporte, tripé, suporte de fixação ou mesa instáveis. Caso o monitor caia, poderá causar lesões pessoais e danos graves a este produto. Utilize apenas carrinho, suporte, tripé, suporte de fixação ou mesa recomendados pelo fabricante ou vendidos com este produto. Siga as instruções do fabricante ao instalar o produto e utilize os acessórios de montagem recomendados pelo fabricante. Uma combinação de produto e carrinho deve ser movimentada com cuidado.

! Nunca insira qualquer objeto na ranhura do gabinete do monitor. Isso pode danificar componentes do circuito, causando incêndio ou choque elétrico. Nunca derrame líquidos sobre o monitor.

! Não posicione a parte frontal do produto sobre o chão.

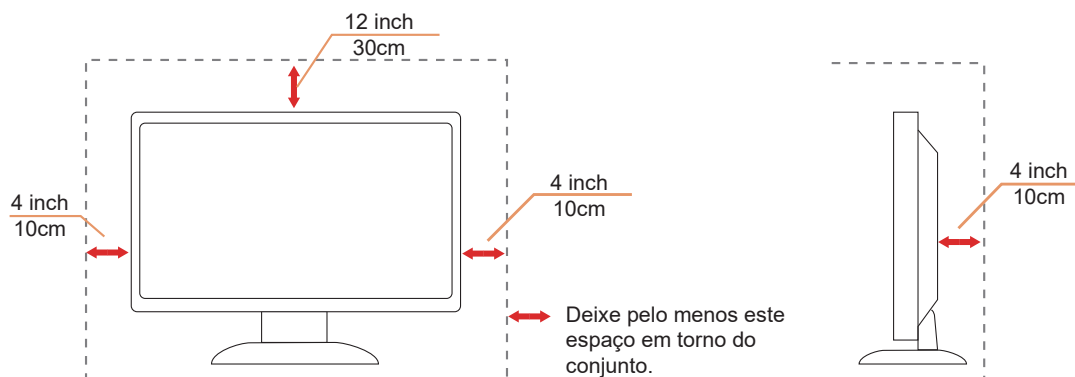
! Se o monitor for instalado na parede ou em prateleira, utilize um kit de montagem aprovado pelo fabricante e siga as instruções fornecidas.

! Deixe espaço suficiente ao redor do monitor conforme ilustrado abaixo. Caso contrário, a circulação de ar pode ser insuficiente, podendo resultar em superaquecimento, incêndio ou danos ao monitor.

! Para evitar danos potenciais, como o descolamento do painel da moldura, certifique-se de que o monitor não esteja inclinado para baixo além de -5 graus. Se o ângulo máximo de inclinação para baixo de -5 graus for ultrapassado, os danos ao monitor não serão cobertos pela garantia.

Confira abaixo as áreas recomendadas para ventilação ao redor do monitor, quando instalado na parede ou no suporte:

Instalado com suporte



Limpeza


⚠ Limpe o gabinete regularmente com um pano macio umedecido em água.

⚠ Ao limpar, utilize um pano macio de algodão ou microfibra. O pano deve estar úmido e quase seco; não permita a entrada de líquidos no gabinete.




⚠ Desconecte o cabo de alimentação antes de limpar o produto.


Outros


 Caso o produto emita cheiro, ruído ou fumaça estranhos, desconecte o plugue de alimentação **IMEDIATAMENTE** e contate um Centro de Serviço.

 Certifique-se de que as aberturas de ventilação não estejam obstruídas por mesa ou cortina.

 Não exponha o monitor LCD a vibrações intensas ou impactos elevados durante o funcionamento.

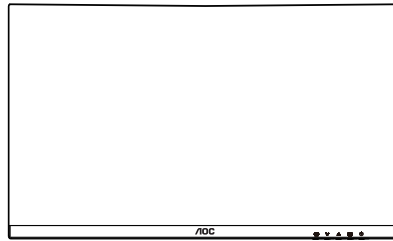
 Não bata nem deixe o monitor cair durante a operação ou transporte.

 Os cabos de alimentação devem possuir certificação de segurança. Para a Alemanha, utilize cabos do tipo H03VV-F, 3G, 0,75 mm² ou superior.
Para outros países, utilize cabos adequados conforme a regulamentação local.

 Pressão sonora excessiva dos fones de ouvido pode causar perda auditiva. Ajustar o equalizador ao máximo aumenta a tensão de saída dos fones e, conseqüentemente, o nível de pressão sonora.

Configuração

Conteúdo da Caixa



Monitor

*



Quick Start Guide

*



Warranty Card



Stand



Base



Power Cable

*



HDMI Cable

*



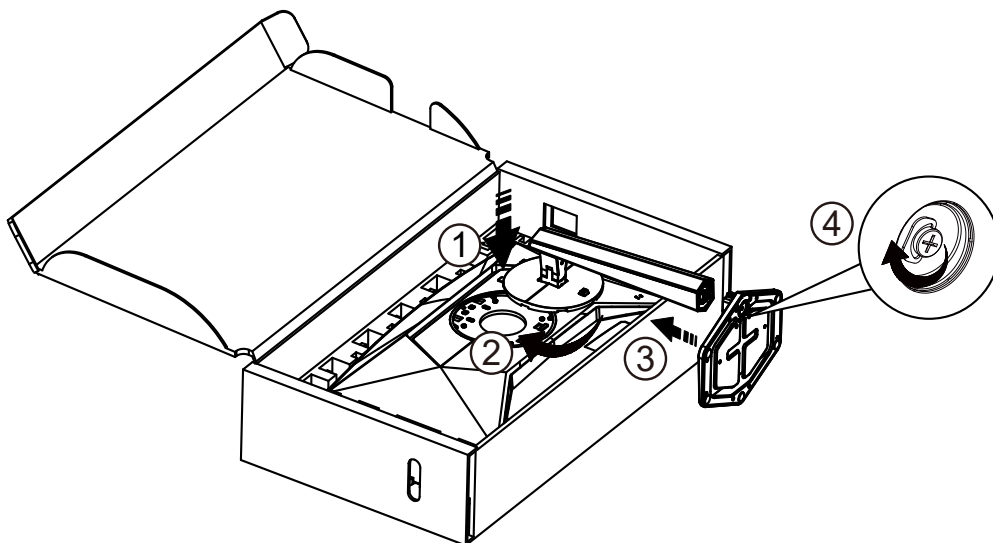
DisplayPort Cable

* Nem todos os cabos de sinal são fornecidos para todos os países e regiões. Por favor, consulte o revendedor local ou o escritório da AOC para confirmação.

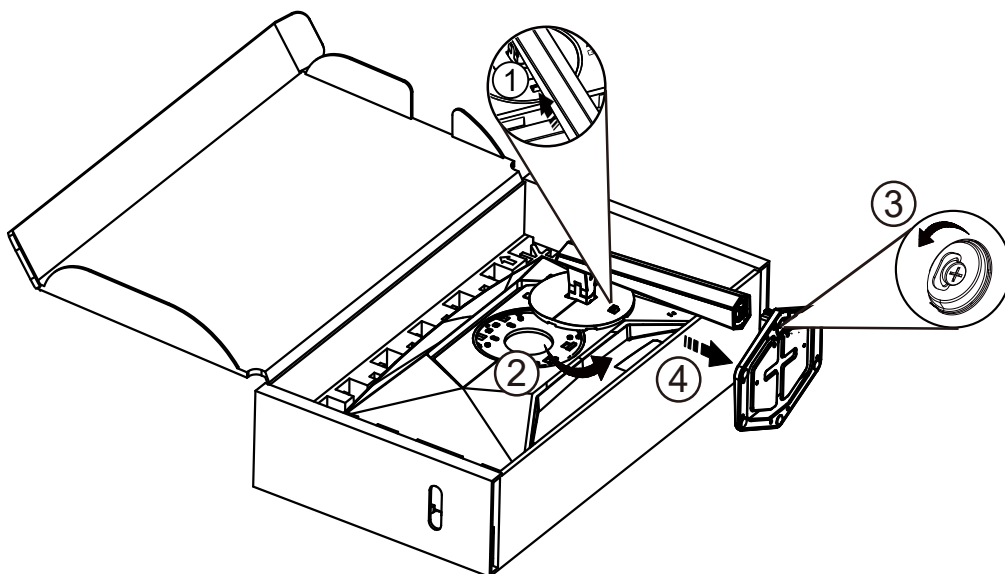
Montagem do Suporte e da Base

Por favor, monte ou remova a base seguindo os passos indicados abaixo.

Montagem:



Remoção:



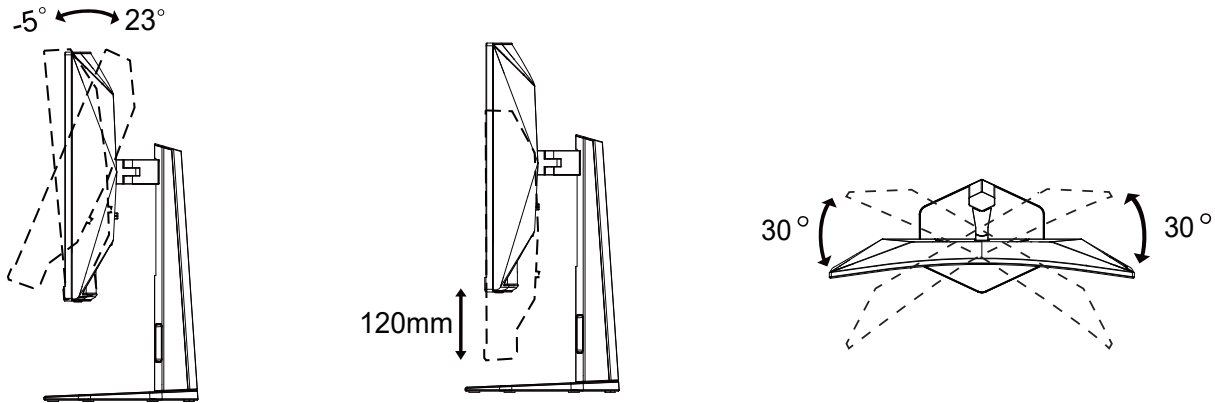
 **NOTA:** O design do display pode diferir do ilustrado.

Ajuste do Ângulo de Visualização

Para garantir a melhor experiência de visualização, recomenda-se que o usuário verifique se consegue visualizar todo o rosto na tela e, em seguida, ajuste o ângulo do monitor conforme a preferência pessoal.

Segure o suporte para evitar que o monitor tombe ao alterar o ângulo.

Você pode ajustar o monitor da seguinte forma:



NOTA:

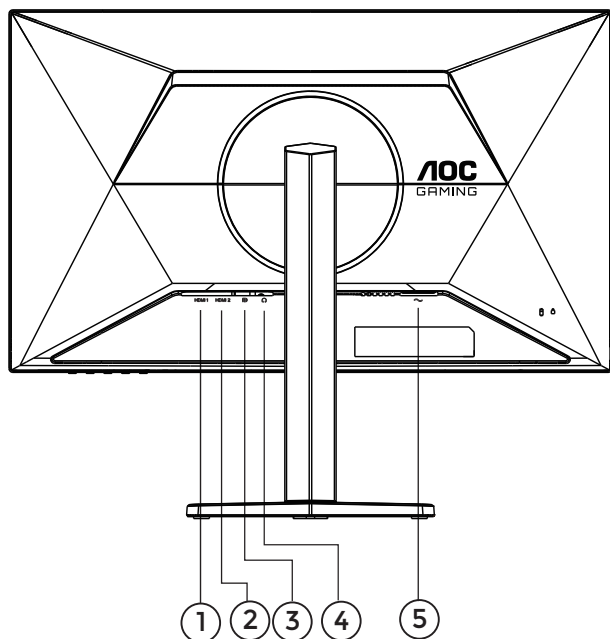
Não toque na tela LCD durante a alteração do ângulo. O toque na tela LCD pode causar danos.

Aviso

- Para evitar danos potenciais à tela, como descolamento do painel, certifique-se de que o monitor não seja inclinado para baixo em mais de -5 graus.
- Não pressione a tela ao ajustar o ângulo do monitor. Segure apenas pela moldura.

Conectando o Monitor

Conexões de Cabos na Parte Traseira do Monitor e do Computador:



1. HDMI 1
2. HDMI 2
3. DisplayPort
4. Fone de Ouvido
5. Energia

Conectar ao PC

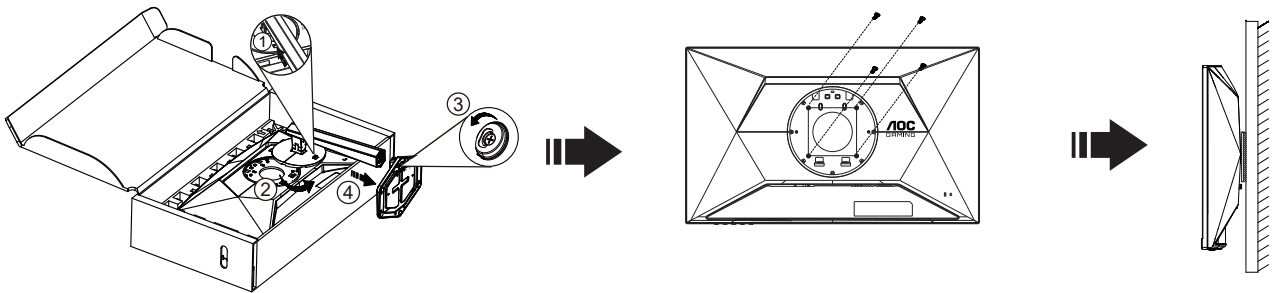
1. Conecte firmemente o cabo de alimentação na parte traseira do monitor.
2. Desligue o computador e desconecte seu cabo de alimentação.
3. Conecte o cabo de sinal de vídeo ao conector de vídeo na parte traseira do computador.
4. Conecte os cabos de alimentação do computador e do monitor em uma tomada próxima.
5. Ligue o computador e o monitor.

Se o monitor exibir uma imagem, a instalação está concluída. Se não exibir imagem, consulte a Solução de problemas.

Para proteger o equipamento, desligue sempre o PC e o monitor LCD antes de realizar conexões.

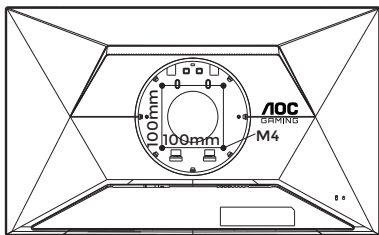
Montagem na Parede

Preparação para Instalar um Suporte Opcional de Montagem na Parede.

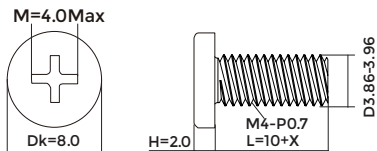



Este monitor pode ser fixado em um braço de montagem para parede adquirido separadamente. Desconecte a alimentação antes de realizar este procedimento. Siga os passos a seguir:

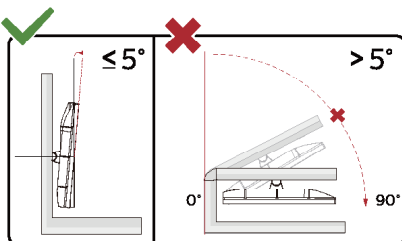
1. Remova a base.
2. Siga as instruções do fabricante para montar o braço de montagem para parede.
3. Posicione o braço de montagem para parede na parte traseira do monitor. Alinhe os furos do braço com os furos na parte traseira do monitor.
4. Insira os 4 parafusos nos furos e aperte-os.
5. Reconecte os cabos. Consulte o manual do usuário que acompanha o braço de montagem para parede opcional para instruções sobre a fixação na parede.



Especificação dos parafusos de montagem na parede:
M4*(10+X)mm (X=Espessura do suporte de montagem na parede)



 **Nota: Os furos para parafusos de montagem VESA não estão disponíveis para todos os modelos; consulte o revendedor ou o departamento oficial da AOC. Sempre contate o fabricante para instalação em parede.**



* O design do monitor pode diferir das ilustrações apresentadas.

AVISO:

1. Para evitar danos potenciais à tela, como descolamento do painel, certifique-se de que o monitor não seja inclinado para baixo em mais de -5 graus.
2. Não pressione a tela ao ajustar o ângulo do monitor. Segure apenas pela moldura.

Função Adaptive-Sync

1. A função Adaptive-Sync é compatível com DisplayPort/HDMI.
2. Placas de Vídeo Compatíveis: A lista recomendada está abaixo e também pode ser consultada no site www.AMD.com

Placas de Vídeo

- Série Radeon™ RX Vega
- Série Radeon™ RX 500
- Série Radeon™ RX 400
- Série Radeon™ R9/R7 300 (exceto R9 370/X, R7 370/X, R7 265)
- Radeon™ Pro Duo (2016)
- Série Radeon™ R9 Nano
- Série Radeon™ R9 Fury
- Série Radeon™ R9/R7 200 (exceto R9 270/X, R9 280/X)

Processadores

- AMD Ryzen™ 7 2700U
- AMD Ryzen™ 5 2500U
- AMD Ryzen™ 5 2400G
- AMD Ryzen™ 3 2300U
- AMD Ryzen™ 3 2200G
- AMD PRO A12-9800
- AMD PRO A12-9800E
- AMD PRO A10-9700
- AMD PRO A10-9700E
- AMD PRO A8-9600
- AMD PRO A6-9500
- AMD PRO A6-9500E
- AMD PRO A12-8870
- AMD PRO A12-8870E
- AMD PRO A10-8770
- AMD PRO A10-8770E
- AMD PRO A10-8750B
- AMD PRO A8-8650B
- AMD PRO A6-8570
- AMD PRO A6-8570E
- AMD PRO A4-8350B
- AMD A10-7890K
- AMD A10-7870K
- AMD A10-7850K
- AMD A10-7800
- AMD A10-7700K
- AMD A8-7670K
- AMD A8-7650K
- AMD A8-7600
- AMD A6-7400K

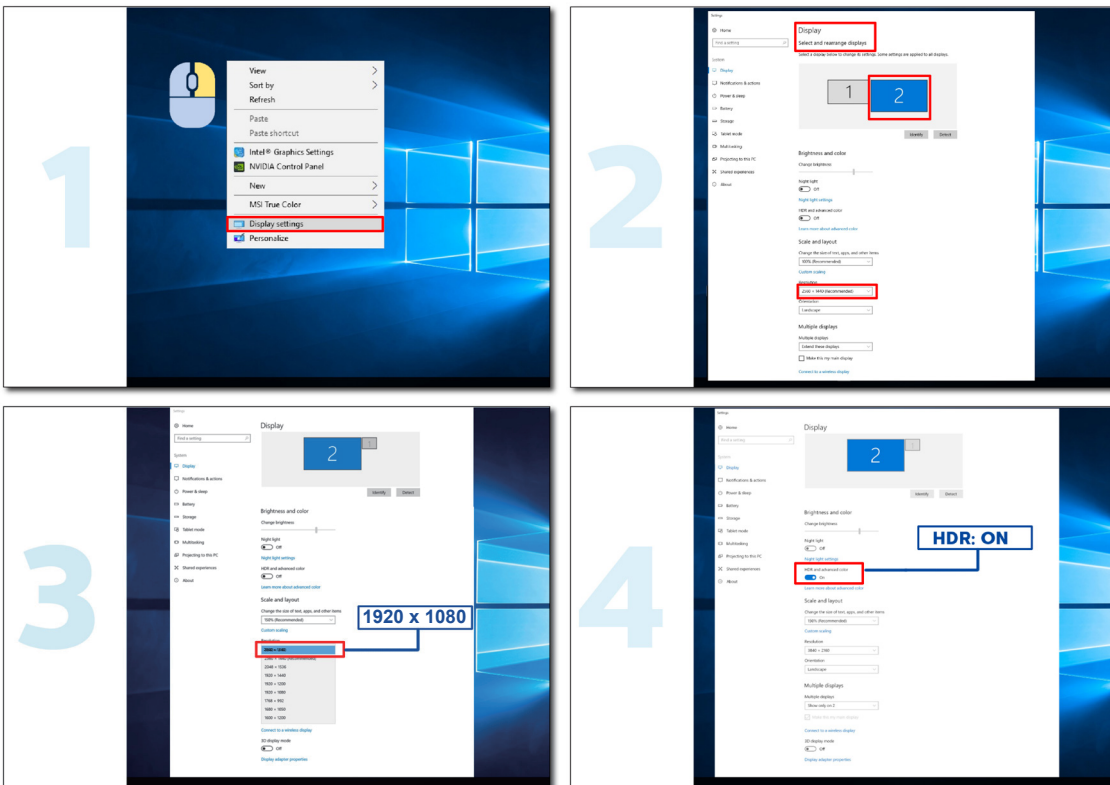
HDR

Compatível com sinais de entrada no formato HDR10.

O monitor pode ativar automaticamente a função HDR caso o reprodutor e o conteúdo sejam compatíveis. Por favor, contacte o fabricante do dispositivo e o fornecedor do conteúdo para obter informações sobre a compatibilidade do seu dispositivo e conteúdo. Selecione "OFF" na função HDR quando não for necessária a ativação automática.

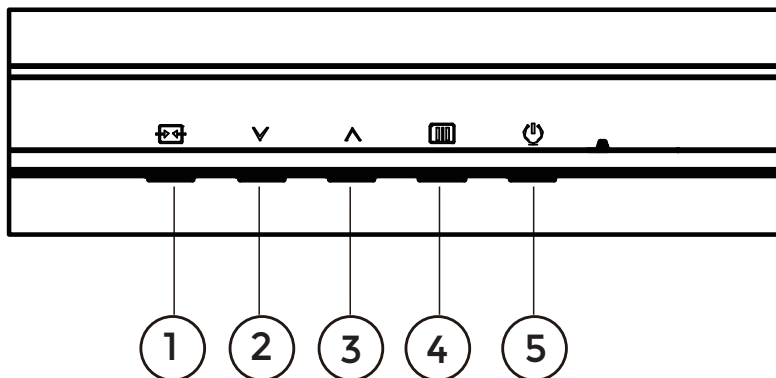
Nota:

1. Nenhuma configuração especial é necessária para a interface DisplayPort/HDMI em versões do WIN10 anteriores à V1703.
2. Apenas a interface HDMI está disponível; a interface DisplayPort não funciona na versão WIN10 V1703.
3. 3840x2160@50Hz/60Hz recomendado somente para Blu-ray Player, Xbox e PlayStation.
4. Configuração do Monitor:
 - a. A resolução do monitor está configurada para 1920x1080, com HDR pré-definido como LIGADO.
 - b. Após iniciar um aplicativo, o melhor efeito HDR é alcançado quando a resolução é alterada para 1920x1080 (se disponível).



Ajustando

Teclas de Atalho



1	Fonte/Sair
2	Tecla do Usuário (Modo de Jogo)
3	Ponto de Discagem
4	Menu/Confirmar
5	Energia

Menu/Confirmar

Pressione para exibir o OSD ou confirmar a seleção.

Energia

Pressione o botão de energia para ligar o monitor.

Ponto de Discagem

Quando não houver OSD, pressione o botão Ponto de Discagem para mostrar/ocultar o Ponto de Discagem.

Tecla do Usuário (Modo de Jogo)

Configuração do Usuário “√” Menu de atalho de tecla: Modo de Jogo/Contador de Quadros. O padrão é Modo de Jogo.

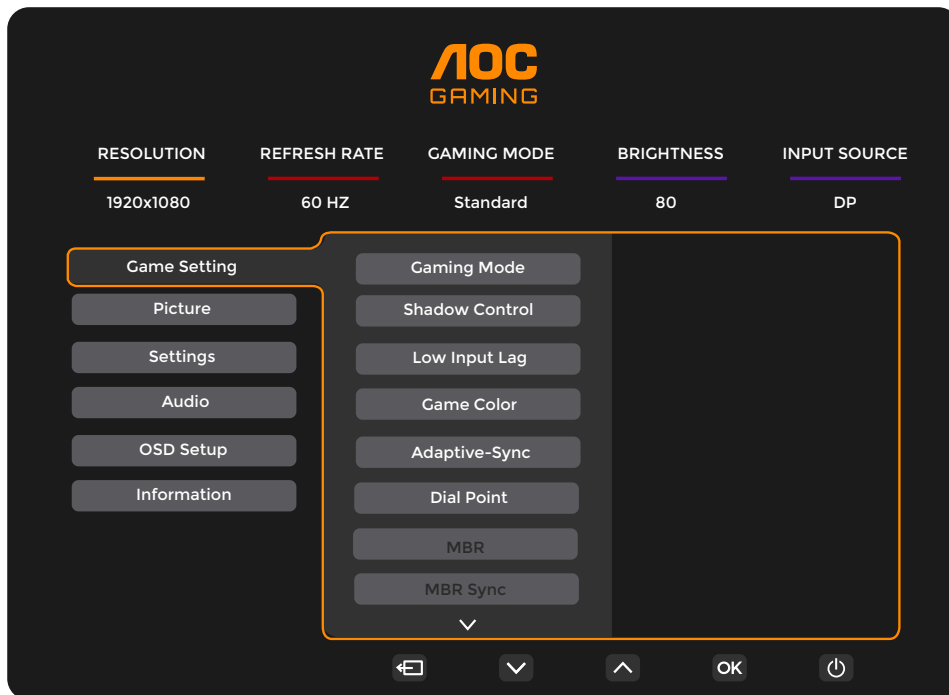
Quando não houver OSD, pressione “√” tecla para abrir a função Modo de Jogo, depois pressione “√” ou “^” tecla para selecionar o Modo de Jogo (Padrão, FPS, RTS, Corrida, Jogador 1, Jogador 2 ou Jogador 3) conforme os diferentes tipos de jogo.








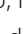


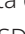

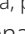
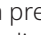
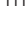
Fonte/Sair

Quando o OSD estiver fechado, pressione o botão Fonte/Sair para ativar a função de tecla rápida da Fonte. Quando o menu OSD estiver ativo, este botão funciona como tecla de saída (para sair do menu OSD).

Configuração OSD

Instruções básicas e simples sobre as teclas de controle.

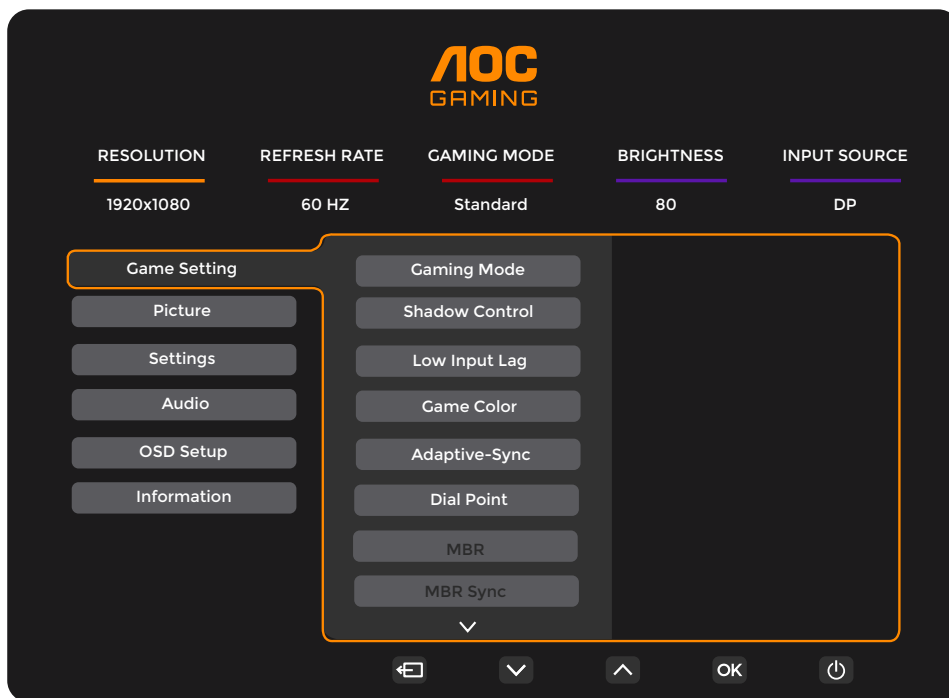


- 1). Pressione o  botão MENU para ativar a janela OSD.
- 2). Press  ou  para navegar pelas funções. Quando a função desejada estiver destacada, pressione o  botão MENU/OK para ativá-la; pressione  ou  para navegar pelas funções do sub-menu. Quando a função do sub-menu desejada estiver destacada, pressione  botão MENU/OK para ativá-la.
- 3). Press  ou  para alterar as configurações da função selecionada. Pressione  /  para sair. Se desejar ajustar outra função, repita os passos 2 e 3.
- 4). Função de Bloqueio do OSD: para bloquear o OSD, pressione e segure o  Botão MENU enquanto o monitor estiver desligado e, em seguida, pressione  o botão de energia para ligar o monitor. Para desbloquear o OSD – pressione e mantenha pressionado o  Botão MENU enquanto o monitor estiver desligado e, em seguida, pressione  botão de energia para ligar o monitor.

Notas:

- 1). Caso o produto possua apenas uma entrada de sinal, o item “Seleção de Entrada” não poderá ser ajustado.
- 2). Se a resolução do sinal de entrada for a resolução nativa ou Adaptive-Sync, o item “Proporção da Imagem” será inválido.

Configuração de Jogo



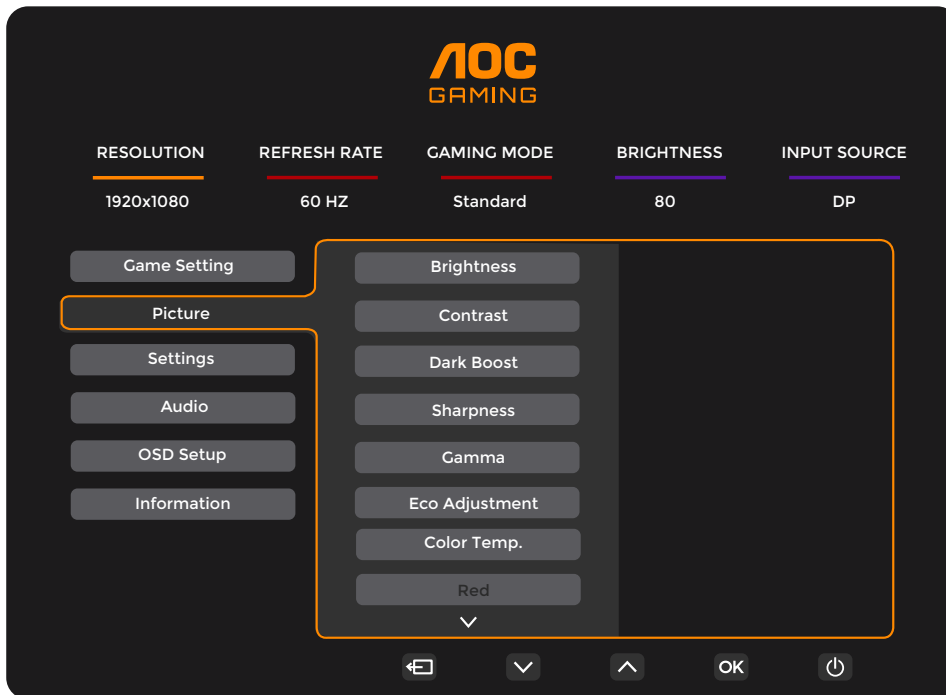
Modo de Jogo	Padrão	Melhora a legibilidade para jogos adequados em ambientes web e dispositivos móveis.
	FPS	Para jogos FPS (First Person Shooters). Melhora o nível de preto em temas escuros.
	RTS	Para jogos RTS (Real Time Strategy). Melhora a qualidade da imagem.
	Corrida	Para jogos de Corrida, proporciona o menor tempo de resposta e alta saturação de cor.
	Jogador 1	Configurações de preferência do usuário salvas como Jogador 1.
	Jogador 2	Configurações de preferência do usuário salvas como Jogador 2.
	Jogador 3	Configurações de preferência do usuário salvas como Jogador 3.
Controle de Sombra	0 ~ 20	O Controle de Sombra padrão é 0; o usuário pode ajustar de 0 a 20 para aumentar a clareza da imagem. Se a imagem estiver muito escura para distinguir os detalhes claramente, ajuste o Controle de Sombra de 0 a 20 para obter uma imagem nítida.
Baixa Latência de Entrada	Desligado / Ligado	Desative o buffer de quadro para reduzir a latência de entrada.
Cor do Jogo	0 ~ 20	A Cor do Jogo oferece um ajuste de saturação de 0 a 20 níveis para melhorar a qualidade da imagem.
Adaptive-Sync	Desligado / Ligado	Desative ou Ative o Adaptive-Sync. Aviso de Funcionamento do Adaptive-Sync: Quando o recurso Adaptive-Sync está ativado, pode ocorrer piscamento em alguns ambientes de jogos.
Ponto de Discagem	Desligado / Ligado / Dinâmico	A função "Dial Point" posiciona um indicador de mira no centro da tela para auxiliar jogadores a realizar mira precisa em jogos de tiro em primeira pessoa (FPS).
MBR	0 ~ 20	Sincronização MBR (Redução de Desfoque de Movimento) fornece de 0 a 20 níveis de ajuste para reduzir o desfoque de movimento. Nota: A função de Sincronização MBR está disponível somente quando a função Adaptive-Sync está desativada e a frequência de campo é $\geq 75\text{Hz}$.
Sincronização MBR	Desligado / Ligado	Desative ou ative a Sincronização MBR (Remoção de Desfoque de Movimento). Nota: A função de Sincronização MBR opera quando o Adaptive-Sync está ativado, o sinal de entrada possui frequência variável e a frequência de campo é $\geq 75\text{Hz}$.

Overdrive	Normal	Ajuste o tempo de resposta.
	Rápido	Nota:
	Mais Rápido	1. Se o usuário ajustar o OverDrive para "Mais Rápido", a imagem exibida poderá ficar borrada. Os usuários podem ajustar o nível do OverDrive ou desativá-lo conforme suas preferências.
	O Mais Rápido	2. A função "Extremo" é opcional quando o Adaptive-Sync está desativado e a taxa de atualização é ≥ 75 Hz.
	Extremo	3. O brilho da tela diminuirá quando a função "Extremo" estiver ativada.
Contador de Quadros	Desligado / Superior-direita / Inferior-direita / Superior-esquerda / Inferior-esquerda	Exibe a frequência vertical no canto selecionado.

Nota:

- 1). Quando o "Modo HDR" em "Imagem" está ativado, os itens "Controle de Sombra" e "Cor do Jogo" não podem ser ajustados.
- 2). Quando o "HDR" em "Imagem" está configurado para "DisplayHDR", os itens "Modo de Jogo", "Controle de Sombra", "Cor do Jogo", "MBR" e "Sincronização MBR" não podem ser ajustados. O nível "Extremo" em "Overdrive" não está disponível.
Quando o "HDR" em "Imagem" está configurado para "Imagem HDR", "Filme HDR" ou "Jogo HDR", os itens "Modo de Jogo", "Cor do Jogo", "MBR" e "Sincronização MBR" não podem ser ajustados. O nível "Extremo" em "Overdrive" não está disponível.
- 3). Quando o "Espaço de Cor" em "Imagem" está configurado para "sRGB", os itens "Controle de Sombra", "Cor do Jogo", "MBR" e "Sincronização MBR" não podem ser ajustados. O nível "Extremo" em "Overdrive" não está disponível.

Imagem



Brilho	0-100	Ajuste da Luz de Fundo.
Contraste	0-100	Contraste do Registro Digital.
Realce de Escurecimento	Desligado / Nível 1 / Nível 2 / Nível 3	Realça os detalhes da tela nas áreas escuras ou claras para ajustar o brilho nas áreas claras e assegurar que não haja saturação excessiva.
Nitidez	0-100	Ajustar Nitidez.
Gama	1.8 / 2.0 / 2.2 / 2.4 / 2.6	Ajustar Gama.
Ajuste Eco	Padrão	Modo Padrão.
	Text	Modo Texto.
	Internet	Modo Internet.
	Jogo	Modo Jogo.
	Filme	Modo Filme.
	Esportes	Modo Esportes.
	Leitura	Modo Leitura.
Temperatura de Cor.	Quente	Recuperar a Temperatura de Cor Quente da EEPROM.
	Normal	Recuperar a Temperatura de Cor Normal da EEPROM.
	Frio	Recuperar a Temperatura de Cor Fria da EEPROM.
	Usuário	Restaurar a Temperatura de Cor da EEPROM.
Vermelho	0-100	Ganho de vermelho a partir do registro digital.
Verde	0-100	Ganho de verde do registrador digital.
Azul	0-100	Ganho de azul do registrador digital.

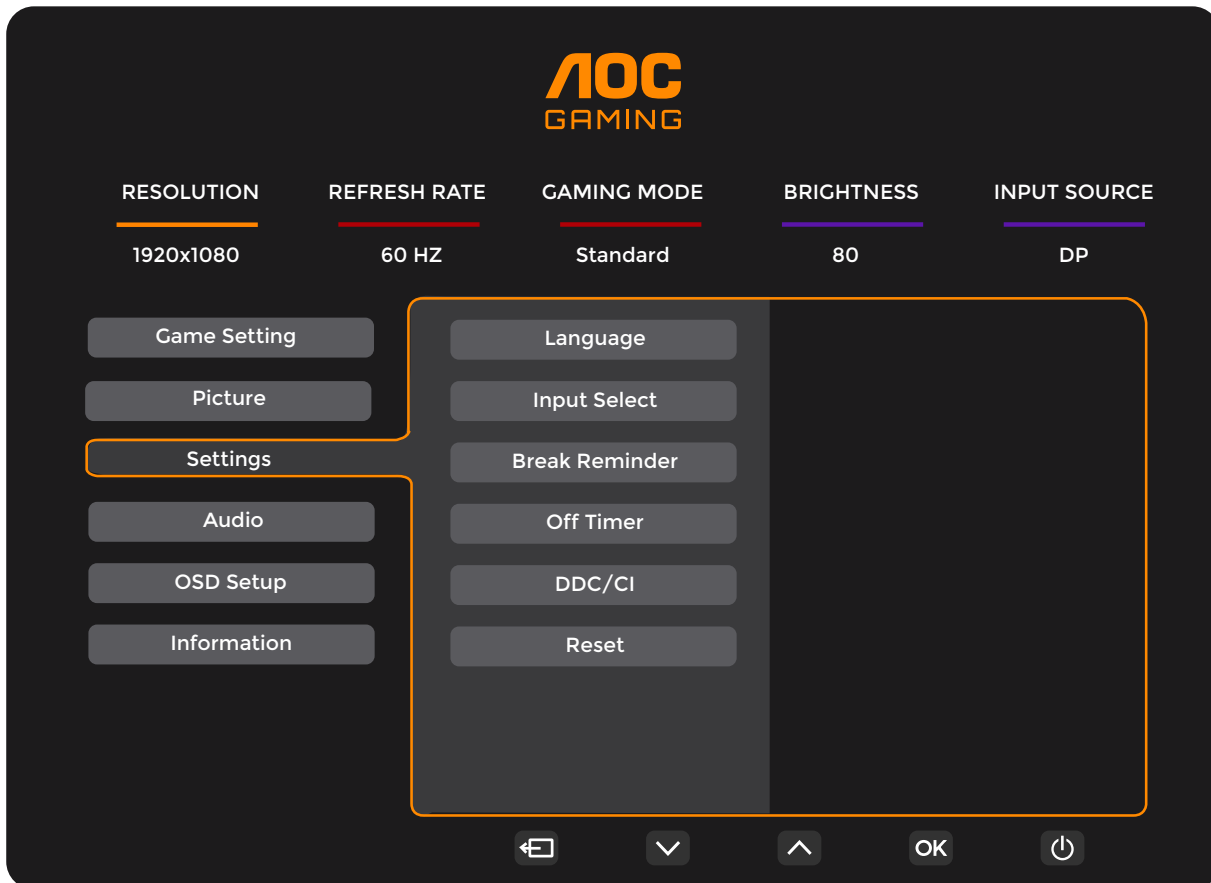
Saturação R	0-100	Ajustar saturação R.
Saturação G	0-100	Ajustar saturação G.
Saturação B	0-100	Ajustar saturação B.
Saturação C	0-100	Ajustar saturação C.
Saturação M	0-100	Ajustar saturação M.
Saturação Y	0-100	Ajustar saturação Y.
Matiz R	0-100	Ajustar matiz R.
Tonalidade G	0-100	Ajuste a Tonalidade G.
Tonalidade B	0-100	Ajuste a Tonalidade B.
Tonalidade C	0-100	Ajuste a Tonalidade C.
Tonalidade M	0-100	Ajuste a Tonalidade M.
Tonalidade Y	0-100	Ajuste a Tonalidade Y.
HDR	Desligado	Configure o perfil do Modo HDR de acordo com os requisitos de uso. Nota: Quando o Modo HDR for detectado, a opção HDR será exibida para ajuste.
	DisplayHDR	
	Imagem em Modo HDR	
	Filme em Modo HDR	
	Jogo em	
Modo HDR	Desligado	Otimizado para a cor e o contraste da imagem, simulando o efeito HDR. Nota: Quando o HDR não é detectado, a opção Modo HDR será exibida para ajuste.
	Imagem em Modo HDR	
	Filme em Modo HDR	
	Jogo em	
DCR	Desligado	Desativar a razão de contraste dinâmico.
	Ligado	Ativar a razão de contraste dinâmico.
Espaço de Cor	Painel Nativo	Painel com espaço de cor padrão.
	sRGB	Espaço de Cor sRGB.
Modo LowBlue	Desligado	Reduz a luz azul controlando a temperatura de cor.
	Multimídia	
	Internet	
	Escritório	
	Leitura	

Proporção da Imagem	Completo / Aspecto / 1:1 / 17" (4:3) / 19" (4:3) / 19" (5:4) / 19"W (16:10) / 21,5"W (16:9) / 22"W (16:10)/ 23"W (16:9) / 23,6"W (16:9) / 24"W (16:9)	Selecione a proporção da imagem para exibição.
---------------------	---	--

Nota:

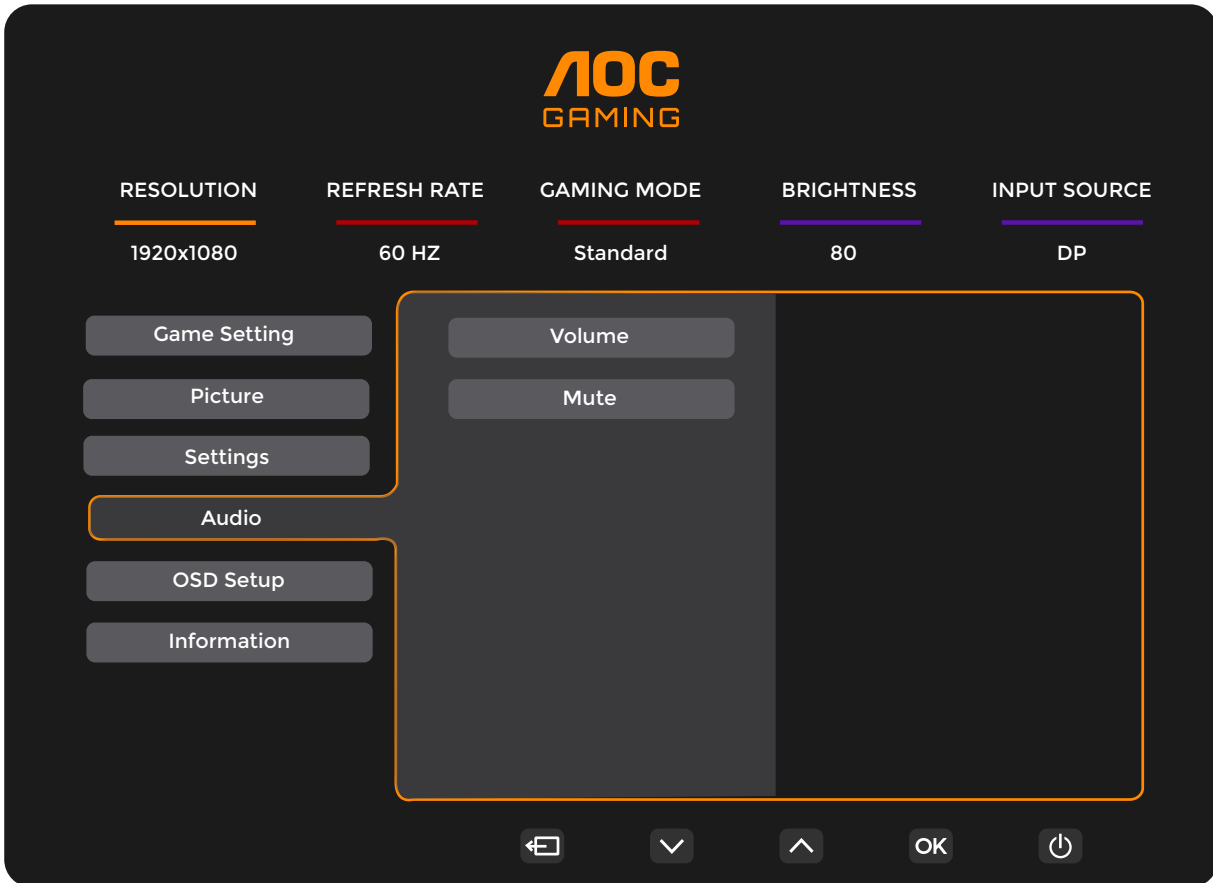
- 1). Quando o "Modo HDR" estiver habilitado, os itens "Contraste", "Realce de Escurecimento", "Gama", "Ajuste Eco", "Temperatura de Cor", "Espaço de Cor" e "Modo LowBlue" não poderão ser ajustados.
- 2). Quando o "HDR" estiver definido como "DisplayHDR", todos os itens em "Imagem", exceto "HDR" e "Nitidez", não poderão ser ajustados. Quando o "HDR" estiver definido como "Imagem HDR", "Filme HDR" ou "Jogo HDR", os itens "Gama", "Ajuste Eco", "Temperatura de Cor", "DCR", "Espaço de Cor" e "Modo LowBlue" não poderão ser ajustados.
- 3). Quando o "Espaço de Cor" estiver definido como "sRGB" ou "DCI-P3", os itens "Contraste", "Realce de Escurecimento", "Gama", "Ajuste Eco", "Temperatura de Cor", "Saturação/Tonalidade de Cor 6-Eixos", "Modo HDR" e "Modo LowBlue" não poderão ser ajustados.
- 4). Quando o "Ajuste Eco" estiver configurado para Leitura, os parâmetros "Contraste", "Temperatura de Cor", "DCR", "Espaço de Cor" e "Modo Azul Reduzido" não poderão ser ajustados.
- 5). Quando o "Modo de Jogo" em "Configuração de Jogo" estiver configurado para modo diferente de "Padrão", o item "Saturação/Matiz de Cor 6 Eixos" não poderá ser ajustado.

Configurações



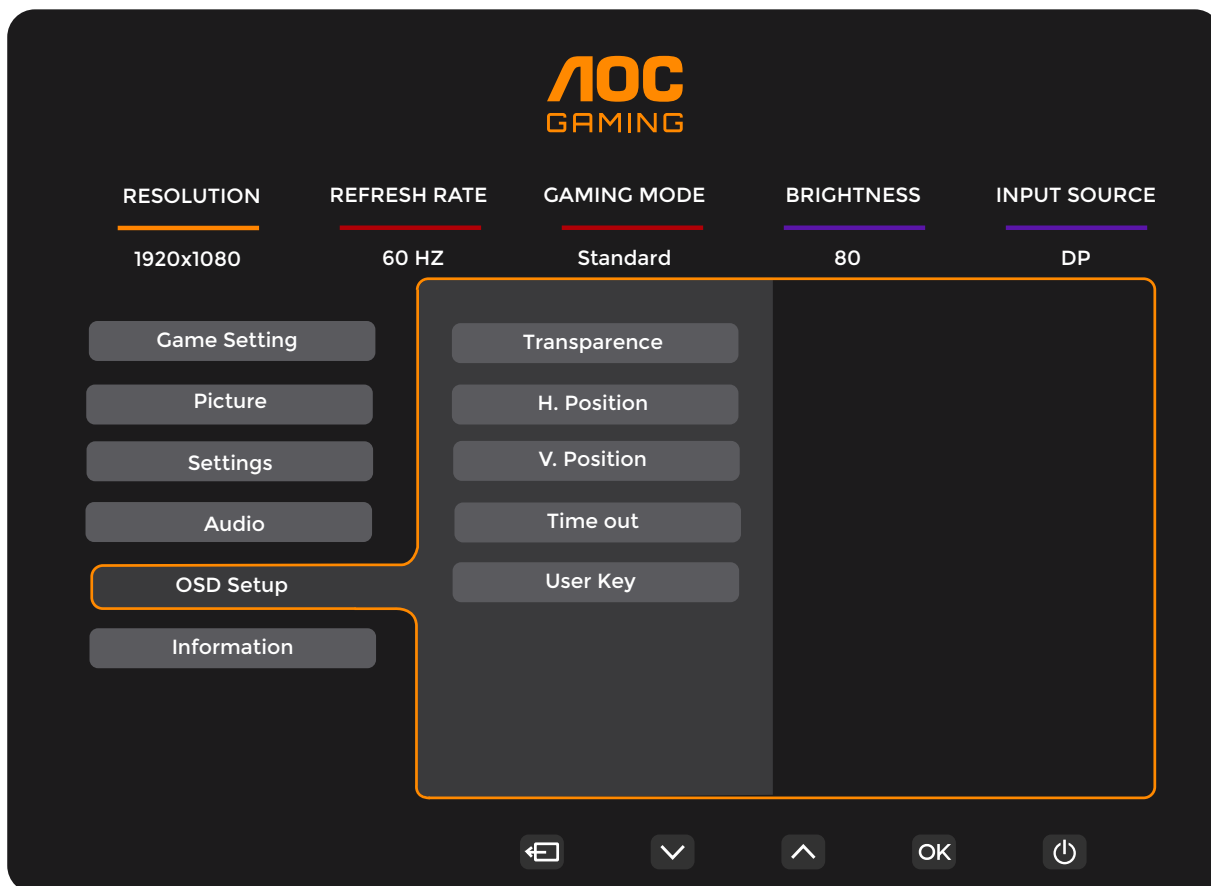
Idioma		Selecione o idioma do OSD.
Seleção de Entrada	Automático / HDMI1 / HDMI2 / DP	Selecione a fonte do sinal de entrada.
Lembrete de Pausa	Desligado / Ligado	Lembrete de pausa caso o usuário trabalhe continuamente por mais de 1 hora.
Temporizador de Desligamento	0-24 horas	Selecione o tempo para desligamento em DC.
DDC/CI	Não / Sim	Ativar/Desativar suporte DDC/CI.
Redefinir	Não / Sim	Redefinir o menu para o padrão.

Áudio



Volume	0-100	Ajuste de volume.
Mudo	Desligado / Ligado	Silenciar o volume.

Configuração do OSD



Transparência	0-100	Ajustar a transparência do OSD.
Posição H.	0-100	Ajustar a posição horizontal do OSD.
Posição V.	0-100	Ajustar a posição vertical do OSD.
Tempo limite	5-120	Ajustar o tempo limite do OSD.
Tecla do usuário	Modo de Jogo / Contador de Quadros	Configuração do Usuário “V” Menu de atalho de teclas.

Informações

AOC GAMING

RESOLUTION: 1920x1080
REFRESH RATE: 60 HZ
GAMING MODE: Standard
BRIGHTNESS: 80
INPUT SOURCE: DP

Game Setting
Picture
Settings
Audio
OSD Setup
Information

Model Name: C27G4HX2
Resolution: 1920(H)x1080(V)/60HZ
HDR: SDR
Sync: Adaptive-Sync
Serial Number: xxxxxxxxxxxx

Navigation: [Back] [Down] [Up] [OK] [Power]

Indicador LED

Status	Cor do LED
Modo de Potência Total	Branco
Modo Ativo-Desligado	Laranja

Solução de problemas

Problema e Pergunta	Possíveis Soluções
O LED de Energia NÃO está aceso	Certifique-se de que o botão de energia esteja LIGADO e que o cabo de alimentação esteja devidamente conectado a uma tomada aterrada e ao monitor.
Nenhuma imagem na tela	<ul style="list-style-type: none"> ● O cabo de alimentação está conectado corretamente? Verifique a conexão do cabo de alimentação e a fonte de energia. ● O cabo de vídeo está conectado corretamente? (Conectado usando o cabo HDMI) Verifique a conexão do cabo HDMI. (Conectado usando o cabo DisplayPort) Verifique a conexão do cabo DisplayPort. * A entrada HDMI/DisplayPort não está disponível em todos os modelos. ● Se a energia estiver ligada, reinicie o computador para visualizar a tela inicial (tela de login). Se a tela inicial (tela de login) aparecer, inicialize o computador no modo aplicável (modo de segurança para Windows 7/8/10) e altere a frequência da placa de vídeo. (Consulte Configurando a Resolução Ideal) Se a tela inicial (tela de login) não aparecer, entre em contato com o Centro de Serviços ou com seu revendedor. ● Você pode ver “Entrada Não Suportada” na tela? Esta mensagem pode aparecer quando o sinal da placa de vídeo excede a resolução máxima e a frequência que o monitor pode processar adequadamente. Ajuste a resolução máxima e a frequência para valores compatíveis com o monitor. ● Certifique-se de que os drivers do monitor AOC estão instalados.
A imagem está borrada e apresenta efeito fantasma	<p>Ajuste os controles de contraste e brilho. Pressione a tecla de atalho (AUTO) para ajuste automático.</p> <p>Certifique-se de não estar utilizando cabo extensor ou caixa de comutação. Recomenda-se conectar o monitor diretamente à saída da placa de vídeo na parte traseira.</p>
A imagem pula, pisca ou apresenta padrão ondulado	<p>Afaste os dispositivos elétricos que possam causar interferência elétrica o máximo possível do monitor. Use a taxa de atualização máxima que o monitor suporta na resolução utilizada. O botão de energia do computador deve estar na posição LIGADA. A placa de vídeo do computador deve estar firmemente encaixada em seu slot. Certifique-se de que o cabo de vídeo do monitor está corretamente conectado ao computador. Inspeccione o cabo de vídeo do monitor e certifique-se de que nenhum pino está torto. Verifique se o computador está operando pressionando a tecla CAPS LOCK no teclado enquanto observa o LED do CAPS LOCK. O LED deve acender ou apagar após pressionar a tecla CAPS LOCK.</p>
O monitor está travado no modo de desligamento ativo”	<p>Inspeccione o cabo de vídeo do monitor e certifique-se de que nenhum pino está danificado. Certifique-se de que o cabo de vídeo do monitor está corretamente conectado ao computador.</p>
Falta uma das cores primárias (VERMELHO, VERDE ou AZUL)	<p>Inspeccione o cabo de vídeo do monitor e certifique-se de que nenhum pino está danificado. Certifique-se de que o cabo de vídeo do monitor está corretamente conectado ao computador.</p>
A imagem na tela não está centralizada ou dimensionada corretamente.	Ajuste a posição horizontal (H-Position) e vertical (V-Position) ou pressione a tecla de atalho (AUTO).
A imagem apresenta defeitos de cor (o branco não parece branco).	Ajuste a cor RGB ou selecione a temperatura de cor desejada.
Distúrbios horizontais ou verticais na tela.	<p>Use o modo de desligamento do Windows 7/8/10/11 para ajustar CLOCK e FOCUS. Pressione a tecla de atalho (AUTO) para ajuste automático.</p>
Regulamentação e Serviço	Consulte as Informações de Regulamentação e Serviço, disponíveis no manual em CD ou em www.aoc.com (para localizar o modelo adquirido no seu país e encontrar as Informações de Regulamentação e Serviço na página de Suporte).

Especificação

Especificação Geral

Painel	Nome do Modelo	C27G4HX2		
	Sistema de Acionamento	LCD Colorido TFT		
	Tamanho da Imagem Visível	68,6 cm na diagonal		
	Passo do Pixel	0,3114 mm (H) x 0,3114 mm (V)		
	Vídeo	Interface HDMI e Interface DisplayPort		
	Cor da Tela	16,7 milhões		
Outros	Faixa de Varredura Horizontal	30 kHz a 230 kHz		
	Tamanho Máximo da Varredura Horizontal	597,888 mm		
	Faixa de varredura vertical	48-200 Hz		
	Tamanho da varredura vertical (máximo)	336,312 mm		
	Resolução ideal predefinida	1920x1080@60Hz		
	Resolução máxima	1920x1080@200Hz		
	Plug & Play	VESA DDC2B/CI		
	Fonte de alimentação	100-240 V~ 50/60 Hz 1,5 A		
	Consumo de energia	Típico (brilho e contraste padrão)	21 W	
Máx. (brilho = 100, contraste = 100)		≤ 44 W		
Modo de espera		≤ 0,3 W		
Características Físicas	Tipo de Conector	HDMIx2/DisplayPort/Saída para fone de ouvido		
	Tipo de Cabo de Sinal	Destacável		
Ambiental	Temperatura	Operação	0 °C a 40 °C	
		Não Operação	-25 °C a 55 °C	
	Umidade	Operação	10% a 85% (sem condensação)	
		Não Operação	5% a 93% (sem condensação)	
	Altitude	Operação	0 m a 5.000 m (0 ft a 16.404 ft)	
		Não Operação	0 m a 12.192 m (0 ft a 40.000 ft)	

Modos de Exibição Pré-definidos

PADRÃO	RESOLUÇÃO (±1Hz)	FREQUÊNCIA HORIZONTAL (kHz)	FREQUÊNCIA VERTICAL (Hz)
VGA	640x480@60Hz	31.469	59.94
	640x480@67Hz	35	66.667
	640x480@72Hz	37.861	72.809
	640x480@75Hz	37.5	75
	640x480@100Hz	51.08	99.769
	640x480@120Hz	61.91	119.518
SD	720x576@50Hz	31.25	50
SVGA	800x600@56Hz	35.156	56.25
	800x600@60Hz	37.879	60.317
	800x600@72Hz	48.077	72.188
	800x600@75Hz	46.875	75
	800x600@100Hz	62.76	99.778
	800x600@120Hz	76.302	119.972
XGA	1024x768@60Hz	48.363	60.004
	1024x768@70Hz	56.476	70.069
	1024x768@75Hz	60.023	75.029
	1024x768@100Hz	80.448	99.811
	1024x768@120Hz	97.551	119.989
SXGA	1280x1024@60Hz	63.981	60.02
	1280x1024@75Hz	79.976	75.025
FHD	1920x1080@60Hz	67.5	60
	1920x1080@120Hz	137.283	120.003
	1920x1080@144Hz	162.003	142.003
	1920x1080@200Hz	221.000	200.000
MODOS MAC			
SVGA	832x624@75Hz	49.725	74.551
DOS	720x400@70Hz	31.469	70.087

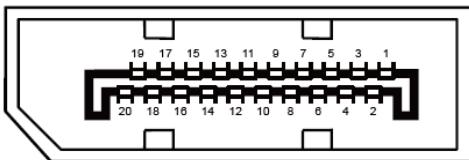
Nota: De acordo com o padrão VESA, pode haver um erro de até ±1 Hz no cálculo da taxa de atualização (frequência de campo) entre diferentes sistemas operacionais e placas gráficas. Para melhorar a compatibilidade, a taxa nominal de atualização deste produto foi arredondada. Por favor, consulte o produto real.

Atribuições dos Pinos



Cabo de Sinal para Tela Colorida de 19 Pinos

Número do Pino	Nome do Sinal	Número do Pino	Nome do Sinal	Número do Pino	Nome do Sinal
1.	Dados TMDS 2+	9.	Dados TMDS 0-	17.	Terra DDC/CEC
2.	Blindagem dos Dados TMDS 2	10.	Relógio TMDS +	18.	Alimentação +5V
3.	Dados TMDS 2-	11.	Blindagem do Relógio TMDS	19.	Detecção de Conexão a Quente
4.	Dados TMDS 1+	12.	Relógio TMDS-		
5.	Blindagem dos Dados TMDS 1	13.	CEC		
6.	Dados TMDS 1-	14.	Reservado (N.C. no dispositivo)		
7.	Dados TMDS 0+	15.	SCL		
8.	Blindagem do Dado TMDS 0	16.	SDA		



Cabo de Sinal de Vídeo Colorido de 20 Pinos

Número do Pino	Nome do Sinal	Número do Pino	Nome do Sinal
1	ML_Lane 3 (n)	11	GND
2	GND	12	ML_Lane 0 (p)
3	ML_Lane 3 (p)	13	CONFIG1
4	ML_Lane 2 (n)	14	CONFIG2
5	GND	15	AUX_CH (p)
6	ML_Lane 2 (p)	16	GND
7	ML_Lane 1 (n)	17	AUX_CH (n)
8	GND	18	Detecção de Conexão a Quente
9	ML_Lane 1 (p)	19	Retorno DP_PWR
10	ML_Lane 0 (n)	20	DP_PWR

Plug and Play

Recurso Plug & Play DDC2B

Este monitor está equipado com capacidades VESA DDC2B, conforme o PADRÃO VESA DDC. Isso permite que o monitor informe ao sistema host sua identificação e, dependendo do nível de DDC utilizado, comunique informações adicionais sobre suas capacidades de exibição.

O DDC2B é um canal de dados bidirecional baseado no protocolo I2C. O sistema host pode solicitar informações EDID por meio do canal DDC2B.

