

# AOC GAMING



## ПОСІБНИК КОРИСТУВАЧА

### C27G4HX2

AOC GAMING MONITOR

Безпека .....	1
Національні стандарти .....	1
Живлення.....	2
Встановлення.....	3
Очищення.....	4
Інше.....	5
Налаштування.....	6
Комплектація .....	6
Встановлення підставки та основи .....	7
Регулювання кута огляду .....	8
Підключення монітора .....	9
Кріплення на стіну.....	10
Функція Adaptive-Sync .....	11
HDR .....	12
Регулювання.....	13
Гарячі клавіші .....	13
Налаштування OSD.....	14
Ігрові налаштування .....	15
Зображення.....	17
Налаштування.....	20
Аудіо.....	21
Налаштування OSD.....	22
Інформація.....	23
Світлодіодний індикатор.....	24
Усунення несправностей.....	25
Специфікації.....	26
Загальні специфікації .....	26
Попередньо встановлені режими відображення.....	27
Розподіл контактів.....	28
Plug and Play.....	29

# Безпека

## Національні норми

Наступні підрозділи описують національні норми, що використовуються в цьому документі.

### Примітки, застереження та попередження

Протягом усього цього посібника блоки тексту можуть супроводжуватися піктограмою та бути надруковані жирним або курсивом. Ці блоки містять примітки, застереження та попередження і використовуються наступним чином:



**ПРИМІТКА:** ПРИМІТКА вказує на важливу інформацію, що допоможе вам ефективніше використовувати вашу комп'ютерну систему.




**ПОПЕРЕДЖЕННЯ:** ПОПЕРЕДЖЕННЯ свідчить про можливі пошкодження обладнання або втрату даних і пояснює, як уникнути цих проблем.





**УВАГА:** УВАГА вказує на потенційну загрозу для життя або здоров'я і роз'яснює, як уникнути травм.


Деякі попередження можуть бути подані в інших форматах і не супроводжуватися піктограмою. У таких випадках спосіб подання попередження регламентується відповідними органами контролю.


## Живлення


 Монітор слід увімкнути тільки до типу джерела живлення, вказаного на етикетці. Якщо ви не впевнені в типі електроживлення у вашому помешканні, зверніться до продавця або місцевої електропостачальної компанії.

 Монітор оснащений трьохконтактною заземленою вилкою, вилкою з третім (заземлювальним) контактом. Ця вилка підходить лише до заземленої розетки, що є заходом безпеки. Якщо ваша розетка не підходить для трьохжильної вилки, зверніться до електрика для встановлення відповідної розетки або використайте адаптер для безпечного заземлення пристрою. Не зводьте нанівець захисне призначення заземленої вилки.

 Від'єднуйте пристрій під час грози або якщо ним не користуватимуться тривалий час. Це захистить монітор від пошкоджень, спричинених стрибками напруги.

 Не перевантажуйте подовжувачі та розподільчі пристрої. Перевантаження може призвести до пожежі або ураження електричним струмом.

 Для забезпечення належної роботи використовуйте монітор лише з комп'ютерами, що мають сертифікацію UL та оснащені відповідними розетками, позначеними в діапазоні 100–240V AC, мінімум 5A.

 Настінна розетка повинна бути встановлена поруч з обладнанням і бути легкодоступною.

## Монтаж

**!** Не ставте монітор на нестійкий візок, підставку, штатив, кронштейн або стіл. Падіння монітора може призвести до травмування людини та серйозних пошкоджень цього пристрою. Використовуйте лише візок, підставку, штатив, кронштейн або стіл, рекомендовані виробником або що постачаються з цим продуктом. Дотримуйтеся інструкцій виробника під час монтажу продукту та використовуйте кріплення, рекомендовані виробником. Комбінацію продукту та візка слід пересувати обережно.

**!** Ніколи не вставляйте жодних предметів у проріз корпусу монітора. Це може пошкодити електронні компоненти, що може спричинити пожежу або електричний удар. Ніколи не розливайте рідини на монітор.

**!** Не кладіть передню частину пристрою на підлогу.

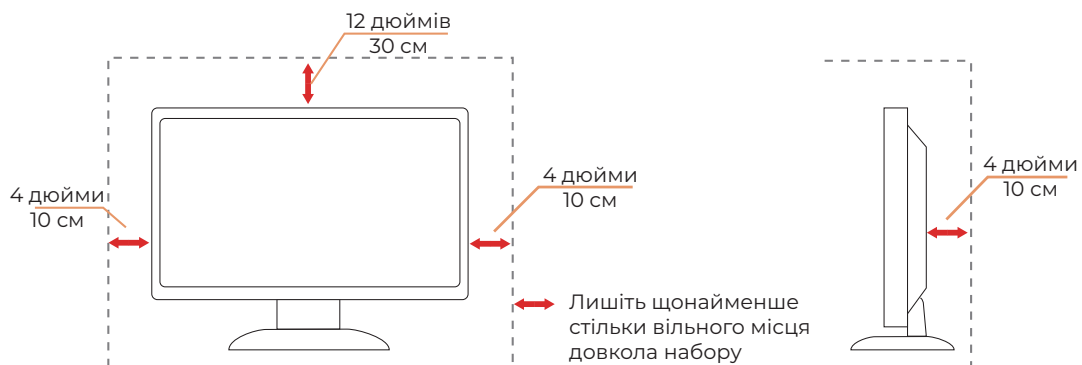
**!** Якщо ви монтуєте монітор на стіну або полицю, використовуйте монтажний комплект, затверджений виробником, і дотримуйтеся інструкцій комплекту.

**!** Залишайте достатньо простору навколо монітора, як показано нижче. Інакше циркуляція повітря може бути недостатньою, що призведе до перегрівання та може спричинити пожежу або пошкодження монітора.

**!** Щоб уникнути потенційних пошкоджень, наприклад, відшарування панелі від рамки, переконайтеся, що монітор не нахилиється вниз більш ніж на -5 градусів. Якщо максимально допустимий кут нахилу вниз -5 градусів перевищено, пошкодження монітора не покриватиметься гарантією.


Нижче наведено рекомендовані зони вентиляції навколо монітора при його встановленні на стіні або на підставці:

### Встановлено на підставці



## Очищення


 Регулярно очищуйте корпус за допомогою м'якої тканини, злегка змоченої водою.


 Під час очищення використовуйте м'яку бавовняну або мікрофіброву тканину. Тканина має бути вологою та майже сухою; не допускайте потрапляння рідини всередину корпусу.




 Будь ласка, перед очищенням приладу відключіть шнур живлення.


## Інше


 Якщо пристрій видає дивний запах, звук або дим, НЕМЕДЛЕННО відключіть шнур живлення і зверніться до сервісного центру.

 Переконайтеся, що вентиляційні отвори не заблоковані столом або завісою.

 Не допускайте впливу сильних вібрацій або ударів на ЖК-монітор під час роботи.

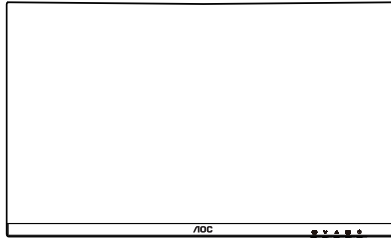
 Не стукайте та не тримайте монітор під час роботи або транспортування під час падінь.

 Шнури живлення повинні мати сертифікат безпеки. Для Німеччини слід використовувати H03VV-F, 3G, 0.75 мм<sup>2</sup> або кращі.  
Для інших країн слід застосовувати відповідні типи шнурів живлення.

 Надмірний рівень звуку з навушників і гарнітур може спричинити втрату слуху. Максимальне налаштування еквайзера збільшує вихідну напругу навушників, а отже – рівень звукового тиску.

# Налаштування

## Вміст упаковки



Monitor

\*



Quick Start Guide

\*



Warranty Card



Stand



Base



Power Cable

\*



HDMI Cable

\*



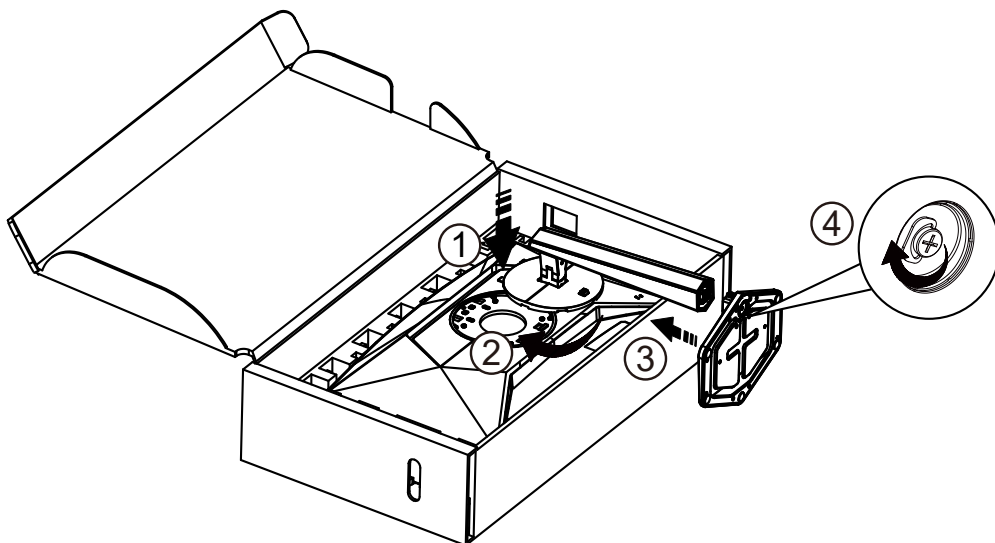
DisplayPort Cable

\* Не всі сигнальні кабелі надаються для всіх країн та регіонів. Будь ласка, уточніть у місцевого дилера або офісу АОС для підтвердження.

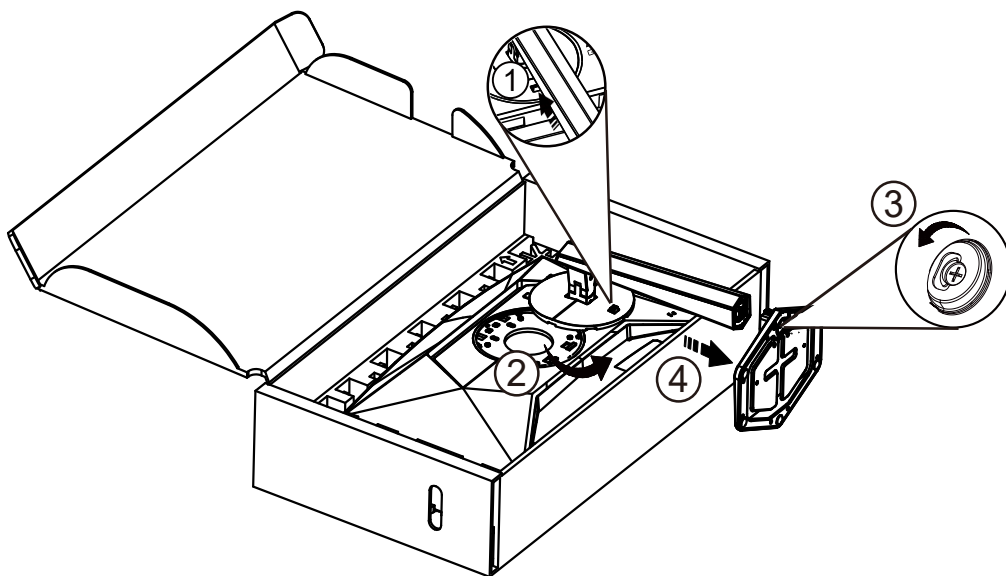
## Монтаж підставки та основи

Будь ласка, налаштуйте або зніміть основу відповідно до наведених нижче кроків.

**Налаштування:**



**Зняття:**



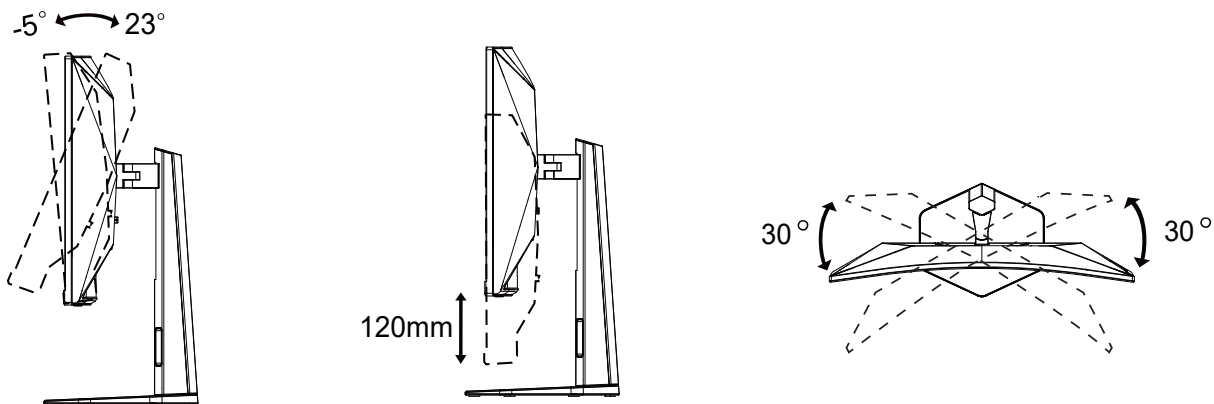
 **ПРИМІТКА:** Дизайн дисплея може відрізнятися від зображеного.

## Регулювання кута огляду

Для досягнення найкращого перегляду рекомендується, щоб користувач міг бачити повністю своє обличчя на екрані, а потім відрегулювати кут монітора відповідно до особистих уподобань.

Тримайте підставку, щоб не перекинути монітор під час змінення кута.

Ви можете регулювати монітор таким чином:



### ПРИМІТКА:

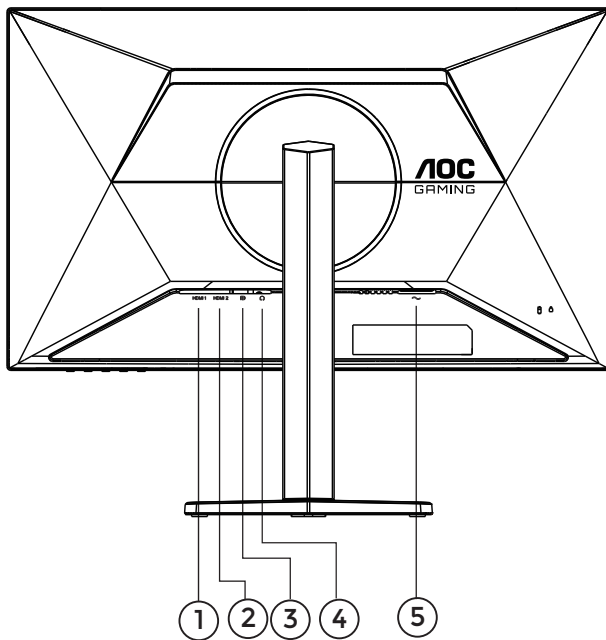
Не торкайтеся LCD-екрану під час зміни кута. Торкання LCD-екрану може призвести до пошкодження.

### Попередження

- Щоб уникнути можливих пошкоджень екрана, таких як відшарування панелі, переконайтеся, що монітор не нахилється вперед більш ніж на  $-5$  градусів.
- Не натискайте на екран під час регулювання кута монітора. Тримайтеся лише за рамку.

## Підключення монітора

Підключення кабелів на задній панелі монітора та комп'ютера:



1. HDMI 1
2. HDMI 2
3. DisplayPort
4. Наушники
5. Живлення

### Підключення до ПК

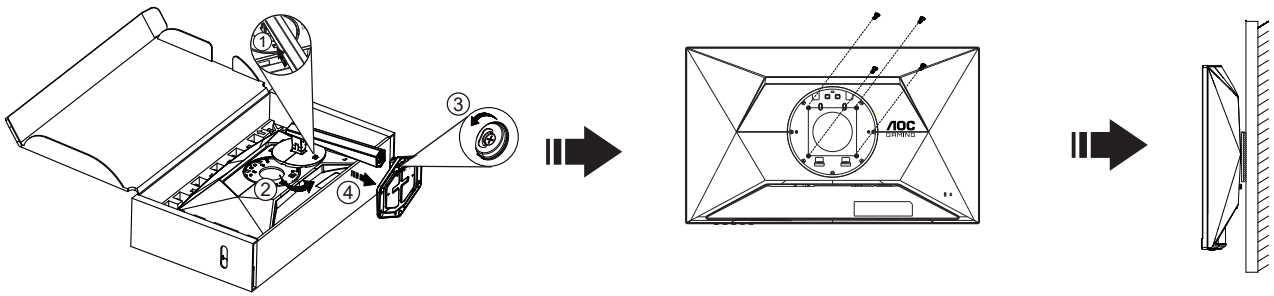
1. Щільно під'єднайте кабель живлення до задньої частини дисплея.
2. Вимкніть комп'ютер і від'єднайте кабель живлення.
3. Підключіть кабель сигналу дисплея до відеороз'єму на задній панелі комп'ютера.
4. Підключіть кабелі живлення комп'ютера і дисплея до найближчої електричної розетки.
5. Увімкніть комп'ютер і дисплей.

Якщо монітор відображає зображення, встановлення завершено. Якщо зображення не з'являється, будь ласка, зверніться до розділу Усунення несправностей.

Для захисту обладнання завжди вимикайте ПК і LCD-монітор перед підключенням.

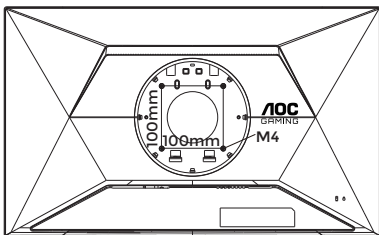
# Настінне кріплення

Підготовка до встановлення додаткового настінного кріплення.

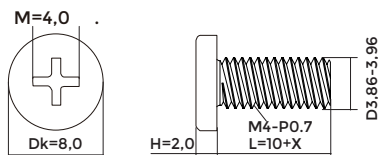



Цей монітор можна кріпити до настінного кронштейна, який купується окремо. Перед початком процедури відключіть живлення. Виконайте наступні кроки:

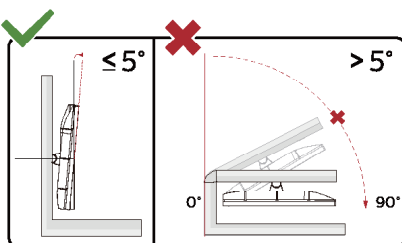
1. Зніміть основу.
2. Зберіть настінний кронштейн відповідно до інструкцій виробника.
3. Закріпіть настінний кронштейн на задній панелі монітора. Вирівняйте отвори кронштейна з отворами на задній панелі монітора.
4. Вставте 4 гвинти в отвори та міцно їх затягніть.
5. Під'єднайте кабелі назад. Зверніться до інструкції користувача, що постачалася з додатковим настінним кронштейном, для отримання вказівок щодо його кріплення до стіни.



Технічні характеристики гвинтів для підвішування на стіну: M4\*(10+X) мм (X=товщина кронштейна для підвішування на стіну)



 **Примітка:** отвори для кріплення VESA доступні не для всіх моделей. Будь ласка, уточніть цю інформацію у продавця або офіційного представника АОС. Завжди звертайтеся до виробника для встановлення на стіні.



\* Дизайн дисплея може відрізнятися від наведеного на ілюстраціях.

 **УВАГА:**

1. Щоб уникнути можливих пошкоджень екрана, таких як відшарування панелі, переконайтеся, що монітор не нахилиється вперед більш ніж на -5 градусів.
2. Не натискайте на екран під час регулювання кута монітора. Тримайтеся лише за рамку.

## Функція Adaptive-Sync

1. Функція Adaptive-Sync працює з DisplayPort/HDMI.
2. Сумісні відеокарти: рекомендований перелік наведено нижче, також його можна перевірити на [www.AMD.com](http://www.AMD.com).

### Відеокарти

- Серія Radeon™ RX Vega
- Серія Radeon™ RX 500
- Серія Radeon™ RX 400
- Серія Radeon™ R9/R7 300 (окрім R9 370/X, R7 370/X, R7 265)
- Radeon™ Pro Duo (2016)
- Серія Radeon™ R9 Nano
- Серія Radeon™ R9 Fury
- Серія Radeon™ R9/R7 200 (окрім R9 270/X, R9 280/X)

### Процесори

- AMD Ryzen™ 7 2700U
- AMD Ryzen™ 5 2500U
- AMD Ryzen™ 5 2400G
- AMD Ryzen™ 3 2300U
- AMD Ryzen™ 3 2200G
- AMD PRO A12-9800
- AMD PRO A12-9800E
- AMD PRO A10-9700
- AMD PRO A10-9700E
- AMD PRO A8-9600
- AMD PRO A6-9500
- AMD PRO A6-9500E
- AMD PRO A12-8870
- AMD PRO A12-8870E
- AMD PRO A10-8770
- AMD PRO A10-8770E
- AMD PRO A10-8750B
- AMD PRO A8-8650B
- AMD PRO A6-8570
- AMD PRO A6-8570E
- AMD PRO A4-8350B
- AMD A10-7890K
- AMD A10-7870K
- AMD A10-7850K
- AMD A10-7800
- AMD A10-7700K
- AMD A8-7670K
- AMD A8-7650K
- AMD A8-7600
- AMD A6-7400K

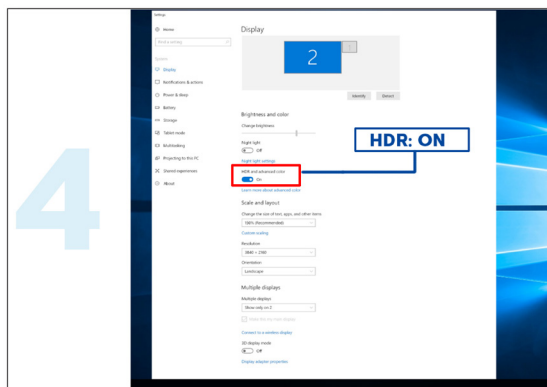
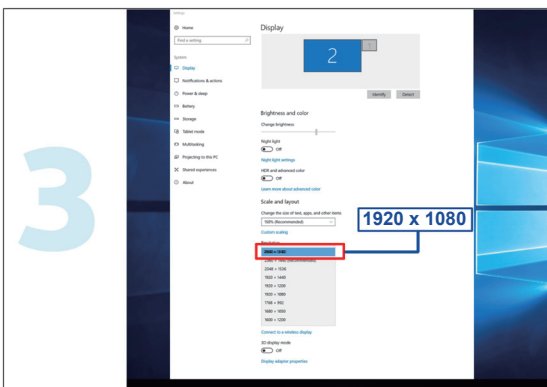
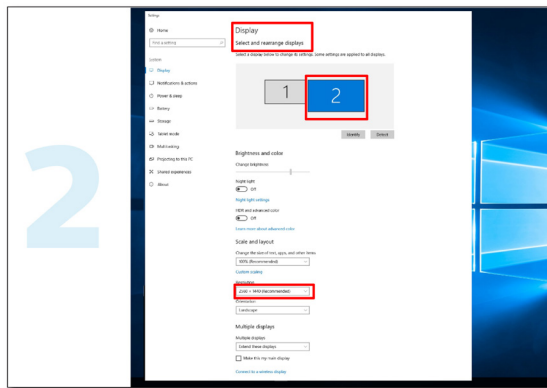
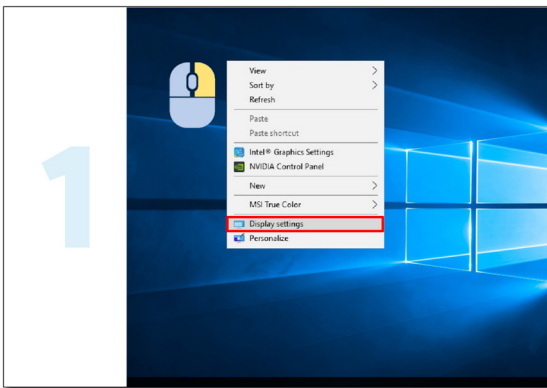
# HDR

Він сумісний із вхідними сигналами у форматі HDR10.

Дисплей може автоматично активувати функцію HDR, якщо плеєр і контент сумісні. Будь ласка, зверніться до виробника пристрою та постачальника контенту для отримання інформації про сумісність вашого пристрою та контенту. Будь ласка, оберіть «ВИМК» для функції HDR, якщо вам не потрібна функція автоматичного увімкнення.

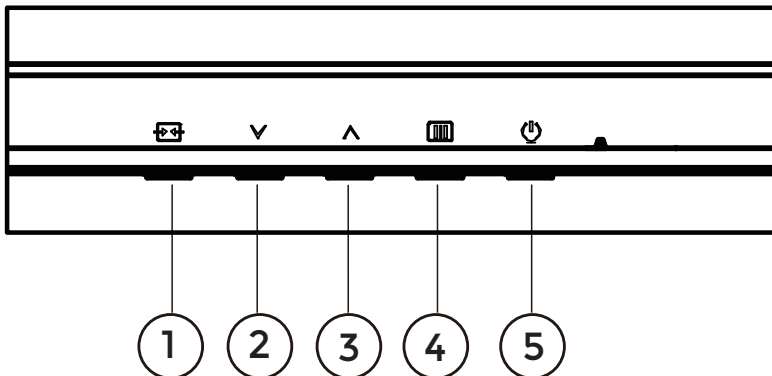
## Примітка:

1. Спеціальних налаштувань для інтерфейсів DisplayPort/HDMI у версіях WIN10 нижчих (старіших) за V1703 не потрібно.
2. У версії WIN10 V1703 доступний лише інтерфейс HDMI, а DisplayPort не функціонує.
3. Роздільна здатність 3840x2160@50Hz/60Hz рекомендована лише для Blu-ray плеєра, Xbox та PlayStation.
4. Налаштування дисплея:
  - а. Роздільна здатність дисплея встановлена на 1920\*1080, а HDR за замовчуванням увімкнено.
  - б. Після запуску додатку найкращий ефект HDR досягається при зміні роздільної здатності на 1920\*1080 (за наявності).



# Регулювання

## Гарячі клавіші



1	Джерело/Вихід
2	Користувацька клавіша (Ігровий режим)
3	Точка регулювання
4	Меню/Підтвердити
5	Живлення

### Меню/Підтвердити

Натисніть, щоб відобразити OSD або підтвердити вибір.

### Живлення

Натисніть кнопку живлення, щоб увімкнути монітор.

### Точка регулювання

Якщо OSD не відображається, натисніть кнопку Точка регулювання для показу або приховування Точки регулювання.

### Користувацька клавіша (Ігровий режим)

Налаштування користувача “√” Меню швидкого доступу: Ігровий режим/Лічильник кадрів. За замовчуванням — Ігровий режим.

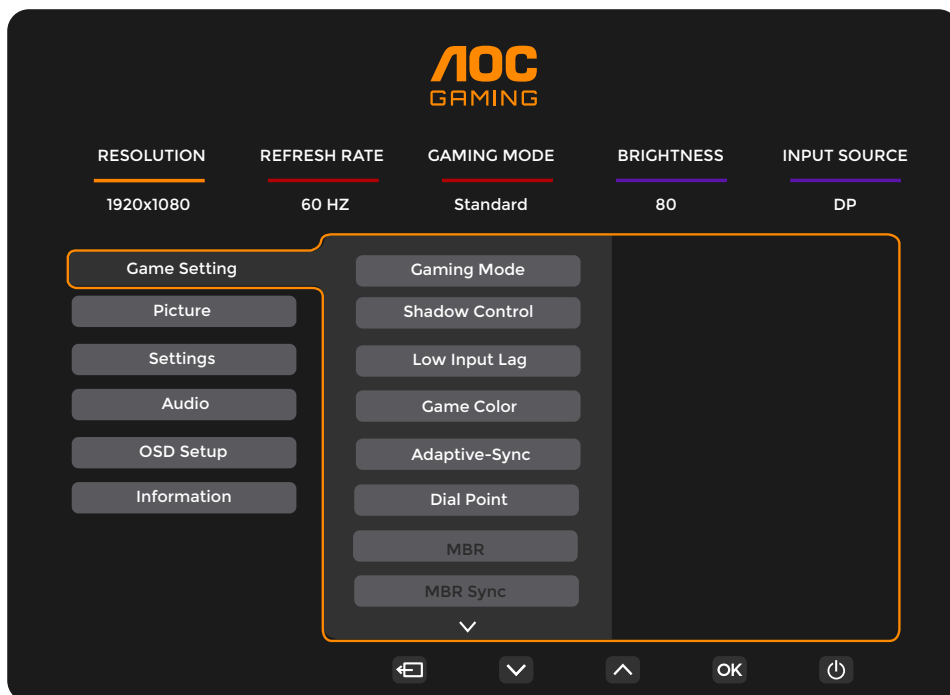
Якщо OSD не відображається, натисніть “√” клавішу для відкриття функції Ігрового режиму, потім натисніть “√” або “^” клавішу для вибору Ігрового режиму (Стандартний, FPS, RTS, Гоночний, Гравець 1, Гравець 2 або Гравець 3) залежно від типу гри.




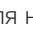











### Джерело/Вихід

Коли OSD закрито, натискання кнопки Джерело/Вихід активує функцію гарячої клавіші Джерело. Коли меню OSD відкрите, ця кнопка виконує функцію виходу (щоб вийти з меню OSD).

# Налаштування OSD

Базові та прості інструкції щодо клавіш керування.

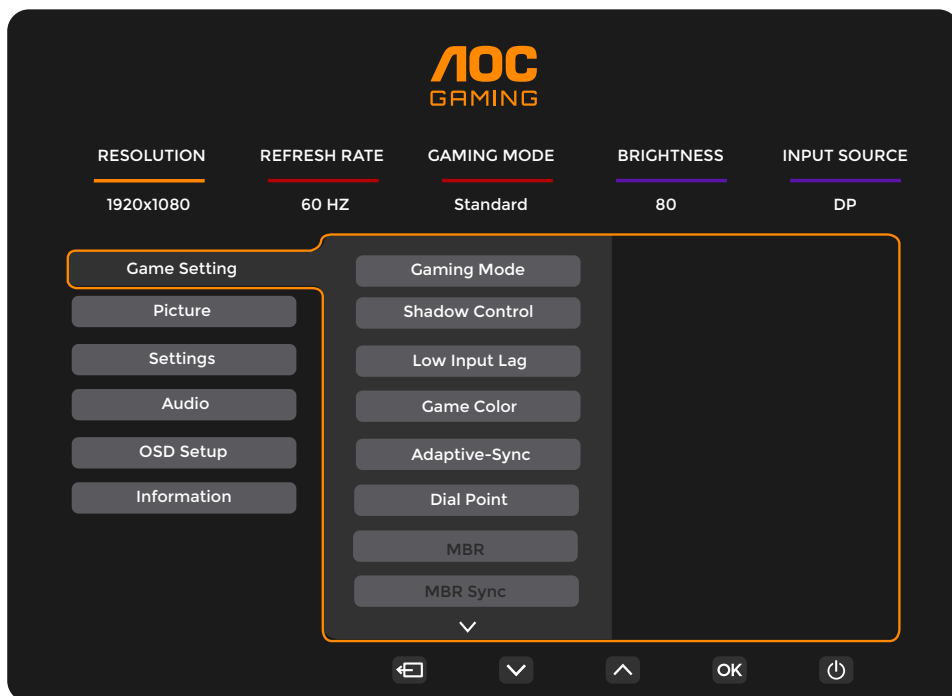


- 1). Натисніть  кнопку MENU для активації вікна OSD.
- 2). Натисніть  або  для навігації між функціями. Після виділення потрібної функції натисніть  кнопку MENU / OK для активації; натисніть  або  для навігації між функціями підменю. Після виділення потрібної функції підменю натисніть  кнопку MENU / OK для активації.
- 3). Натисніть  або  щоб змінити налаштування обраної функції. Натисніть  /  щоб вийти. Якщо потрібно відрегулювати іншу функцію, повторіть кроки 2–3.
- 4). Функція блокування OSD: щоб заблокувати OSD, натисніть і утримуйте  Натисніть кнопку MENU, коли монітор вимкнено, а потім натисніть  кнопку живлення, щоб увімкнути монітор. Щоб розблокувати меню OSD – натисніть і утримуйте  Натисніть кнопку MENU, коли монітор вимкнено, а потім натисніть  кнопку живлення, щоб увімкнути монітор.

## Примітки:

- 1). Якщо пристрій має лише один вхідний сигнал, пункт «Вибір входу» не доступний для налаштування.
- 2). Якщо роздільна здатність вхідного сигналу є нативною або підтримує Adaptive-Sync, пункт «Співвідношення зображення» не дійсний.

## Налаштування гри



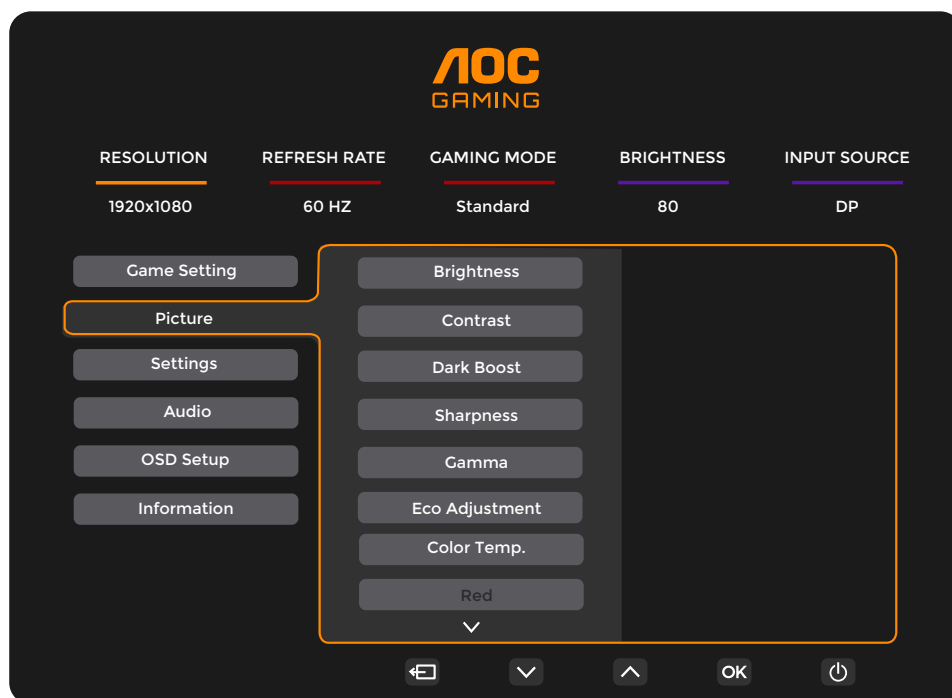
Ігровий режим	Стандарт	Покращує читаність для відповідних веб- та мобільних ігор.
	FPS	Для гри в FPS (шутери від першої особи). Покращує рівень чорного в темних темах.
	RTS	Для гри в RTS (стратегії в реальному часі). Покращує якість зображення.
	Гонки	Для гри в гонки, забезпечує найшвидший час відгуку та високу насиченість кольорів.
	Гравець 1	Налаштування користувача збережено як Геймер 1.
	Геймер 2	Налаштування користувача збережено як Геймер 2.
	Геймер 3	Налаштування користувача збережено як Геймер 3.
Керування тінню	0 ~ 20	За замовчуванням Керування тінню встановлено на 0, користувач може налаштувати цей параметр від 0 до 20 для покращення чіткості зображення. Якщо зображення надто темне для чіткого перегляду деталей, налаштуйте значення від 0 до 20 для отримання чіткого зображення.
Низька затримка вводу	Вимкнути / Увімкнути	Вимкніть буфер кадрів для зменшення затримки вводу.
Колір гри	0 ~ 20	Колір гри надає 0-20 рівнів регулювання насиченості для покращення зображення.
Adaptive-Sync	Вимкнути / Увімкнути	Вимкнути або Увімкнути Adaptive-Sync. Нагадування про Adaptive-Sync: при увімкненні функції Adaptive-Sync у деяких ігрових середовищах може спостерігатися мерехтіння.
Т о ч к а регулювання	Вимкнути / Увімкнути / Динамічний	Функція "Dial Point" розміщує приціл у центрі екрану, допомагаючи геймерам точно та акуратно прицілюватися в іграх жанру шутер від першої особи (FPS).
MBR	0 ~ 20	MBR (Зменшення розмиття руху) забезпечує 0-20 рівнів регулювання для зменшення розмиття руху. Примітка: функція MBR доступна лише за умови, що функція Adaptive-Sync вимкнена, а частота кадрів $\geq 75$ Гц.
Синхронізація MBR	Вимкнути / Увімкнути	Увімкнути або вимкнути синхронізацію MBR (Зменшення розмиття руху). Примітка: функція синхронізації MBR працює, коли Adaptive-Sync увімкнена, вхідний сигнал має змінну частоту, а частота кадрів $\geq 75$ Гц.

Overdrive	Нормальний	Регулювання часу відгуку. Примітка: 1. Якщо користувач встановить OverDrive на «Найшвидший», зображення може стати розмитим. Користувачі можуть регулювати рівень OverDrive або вимкати його відповідно до власних уподобань. 2. Функція «Екстрим» доступна за вибором, коли Adaptive-Sync вимкнено, а частота оновлення $\geq 75$ Гц. 3. Яскравість екрана знижується при ввімкненні функції «Екстрим».
	Швидко	
	Швидше	
	Найшвидше	
	Екстрим	
Лічильник кадрів	Вимкнено / Праворуч-угорі / Праворуч-внизу / Ліворуч-угорі / Ліворуч-внизу	Частота вертикального оновлення дисплея у вибраному куті.

**Примітка:**

- 1). Коли в розділі «Зображення» увімкнено «Режим HDR», пункти «Контроль тіней» та «Колір гри» не можна змінювати.
- 2). Коли у розділі «Зображення» параметр «HDR» встановлено на «DisplayHDR», пункти «Ігровий режим», «Контроль тіней», «Гра Колір», «MBR» та «Синхронізація MBR» недоступні для налаштування. Режим «Extreme» у розділі «Overdrive» недоступний.  
Коли у розділі «Зображення» параметр «HDR» встановлено на «HDR Picture», «HDR Movie» або «HDR Game», пункти «Ігровий режим», «Колір гри», «MBR» та «Синхронізація MBR» недоступні для налаштування. Режим «Extreme» у розділі «Overdrive» недоступний.
- 3). Коли у розділі «Зображення» параметр «Колірний простір» встановлено на «sRGB», пункти «Контроль тіней», «Колір гри», «MBR» та «Синхронізація MBR» недоступні для налаштування. Режим «Extreme» у розділі «Overdrive» недоступний.

## Зображення



Яскравість	0-100	Регулювання підсвічування.
Контрастність	0-100	Контрастність із цифрового регістра.
П о к р а щ е н н я темряви	Вимкнено / Рівень 1 / Рівень 2 / Рівень 3	Покращує деталі на екрані у темних або яскравих ділянках для регулювання яскравості в світлих зонах і запобігає пересвітленню.
Різкість	0-100	Регулювання різкості.
Гамма	1.8 / 2.0 / 2.2 / 2.4 / 2.6	Регулювання гамми.
Еко-налаштування	Стандарт	Стандартний режим.
	Текст	Текстовий режим.
	Інтернет	Інтернет-режим.
	Гра	Ігровий режим.
	Фільм	Режим фільму.
	Спорт	Спортивний режим.
	Читання	Режим читання.
Температура кольору.	Теплий	Відновлення теплої температури кольору з EEPROM.
	Нормальний	Відновлення нормально температури кольору з EEPROM.
	Холодний	Відновлення холодної температури кольору з EEPROM.
	Користувацький	Відновлення температури кольору з EEPROM.
Червоний	0-100	Підсилення червоного з цифрового регістра.
Зелений	0-100	Посилення зеленого з цифрового регістру.

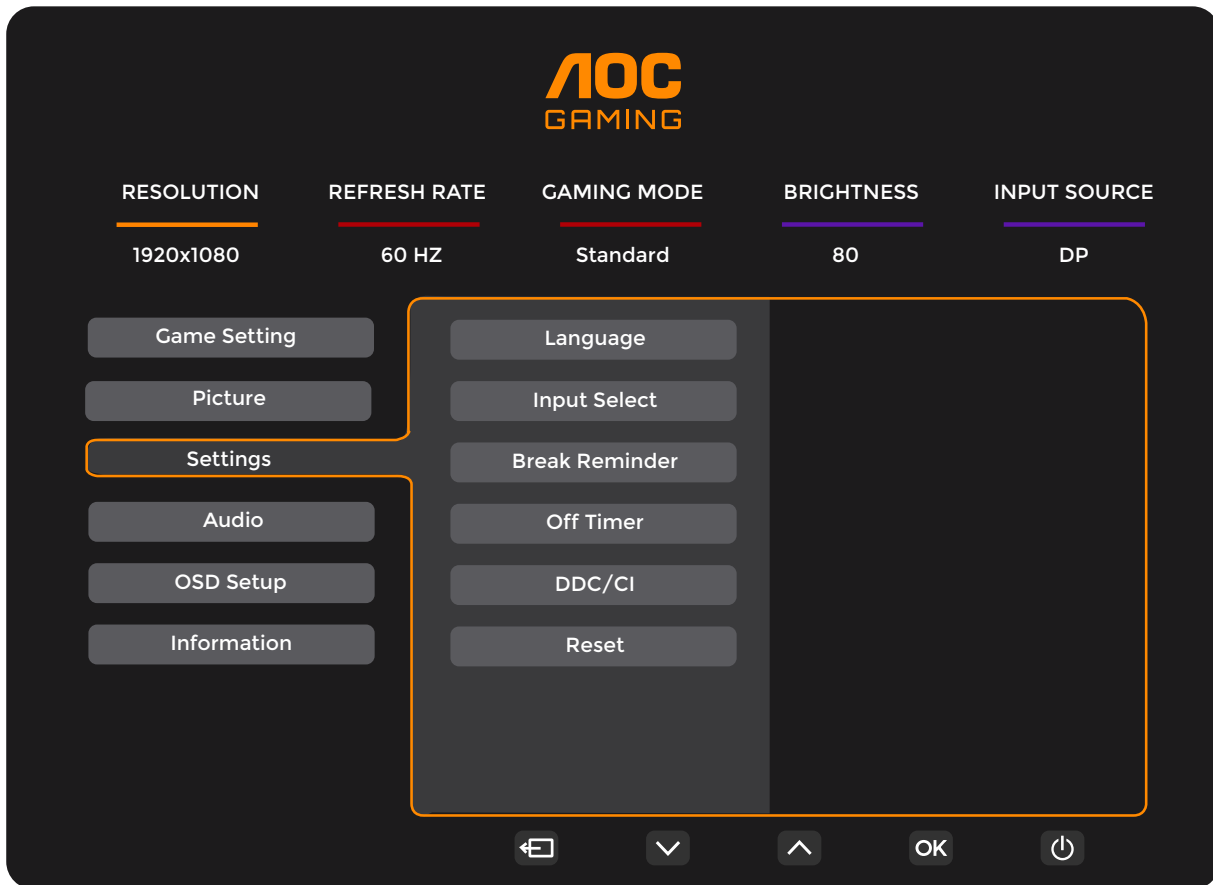
Синій	0-100	Посилення синього з цифрового реєстру.
R. Насиченість	0-100	Відрегулюйте R. Насиченість.
G. Насиченість	0-100	Відрегулюйте G. Насиченість.
B. Насиченість	0-100	Відрегулюйте B. Насиченість.
C. Насиченість	0-100	Відрегулюйте C. Насиченість.
M. Насиченість	0-100	Відрегулюйте M. Насиченість.
Y. Насиченість	0-100	Відрегулюйте Y. Насиченість.
R. Відтінок	0-100	Відрегулюйте R. Відтінок.
G.Hue	0-100	Регулювання G.Hue.
B.Hue	0-100	Регулювання B.Hue.
C.Hue	0-100	Регулювання C.Hue.
M.Hue	0-100	Регулювання M.Hue.
Y.Hue	0-100	Регулювання Y.Hue.
HDR	Вимк.	Встановіть профіль Режиму HDR відповідно до ваших вимог використання. Примітка: Коли виявляється Режим HDR, параметр HDR відображається для налаштування.
	DisplayHDR	
	HDR-зображення	
	HDR-фільм	
	HDR-гра	
Режим HDR	Вимк.	Оптимізовано для кольору та контрастності зображення, що імітує ефект HDR. Примітка: При відсутності виявлення HDR опція «Режим HDR» відображається для налаштувань.
	HDR-зображення	
	HDR-фільм	
	HDR-гра	
DCR	Вимк.	Вимкнути динамічне співвідношення контрастності.
	Увімкнено	Увімкнути динамічне співвідношення контрастності.
Колірний простір	Panel Native	Панель зі стандартним кольоровим простором.
	sRGB	Колірний простір sRGB.
Режим LowBlue	Вимк.	Зменшення синьої хвилі світла шляхом керування температурою кольору.
	Мультимедіа	
	Інтернет	
	Офіс	
	Читання	

Співвідношення зображення	Повне / Зберегти пропорції / 1:1 / 17" (4:3) / 19" (4:3) / 19" (5:4) / 19"W (16:10) / 21,5"W (16:9) / 22"W (16:10) / 23"W (16:9) / 23.6"W (16:9) / 24"W (16:9)	Виберіть співвідношення зображення для відображення.
---------------------------	--	--

**Примітка:**

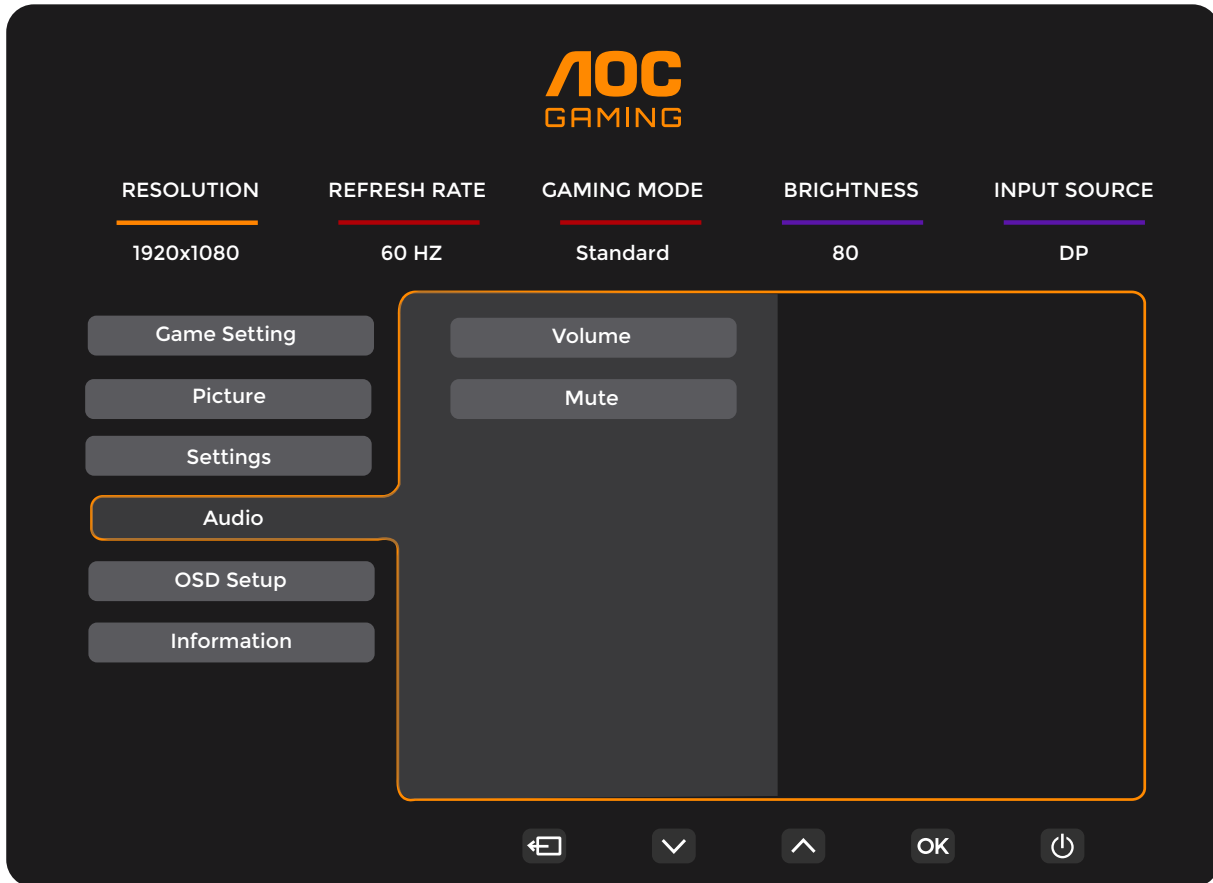
- 1). Коли режим "HDR Mode" увімкнено, налаштування "Контрастність", "Dark Boost", "Gamma", "Eco Adjustment", "Колірна температура", "Колірний простір" та "LowBlue Mode" недоступні для редагування.
- 2). Коли "HDR" встановлено на "DisplayHDR", всі елементи в розділі "Зображення", окрім "HDR" та "Різкість", недоступні для редагування. Коли "HDR" встановлено на "HDR Picture", "HDR Movie" або "HDR Game", налаштування "Gamma", "Eco Adjustment", "Колірна температура", "DCR", "Колірний простір" та "LowBlue Mode" недоступні для редагування.
- 3). Коли "Колірний простір" встановлено на "sRGB" або "DCI-P3", налаштування "Контрастність", "Dark Boost", "Gamma", "Eco Adjustment", "Колірна температура", "6-Axis Color Saturation/Hue", "HDR Mode" та "LowBlue Mode" недоступні для редагування.
- 4). Коли режим «Eco Adjustment» встановлено на Reading, параметри «Контрастність», «Колірна температура», «DCR», «Колірний простір» та «Низький синій режим» не підлягають регулюванню.
- 5). Якщо в розділі «Налаштування гри» режим «Ігровий режим» не встановлено на «Стандартний», пункт «б-осьова насиченість/відтінок кольору» недоступний для регулювання.

## Налаштування



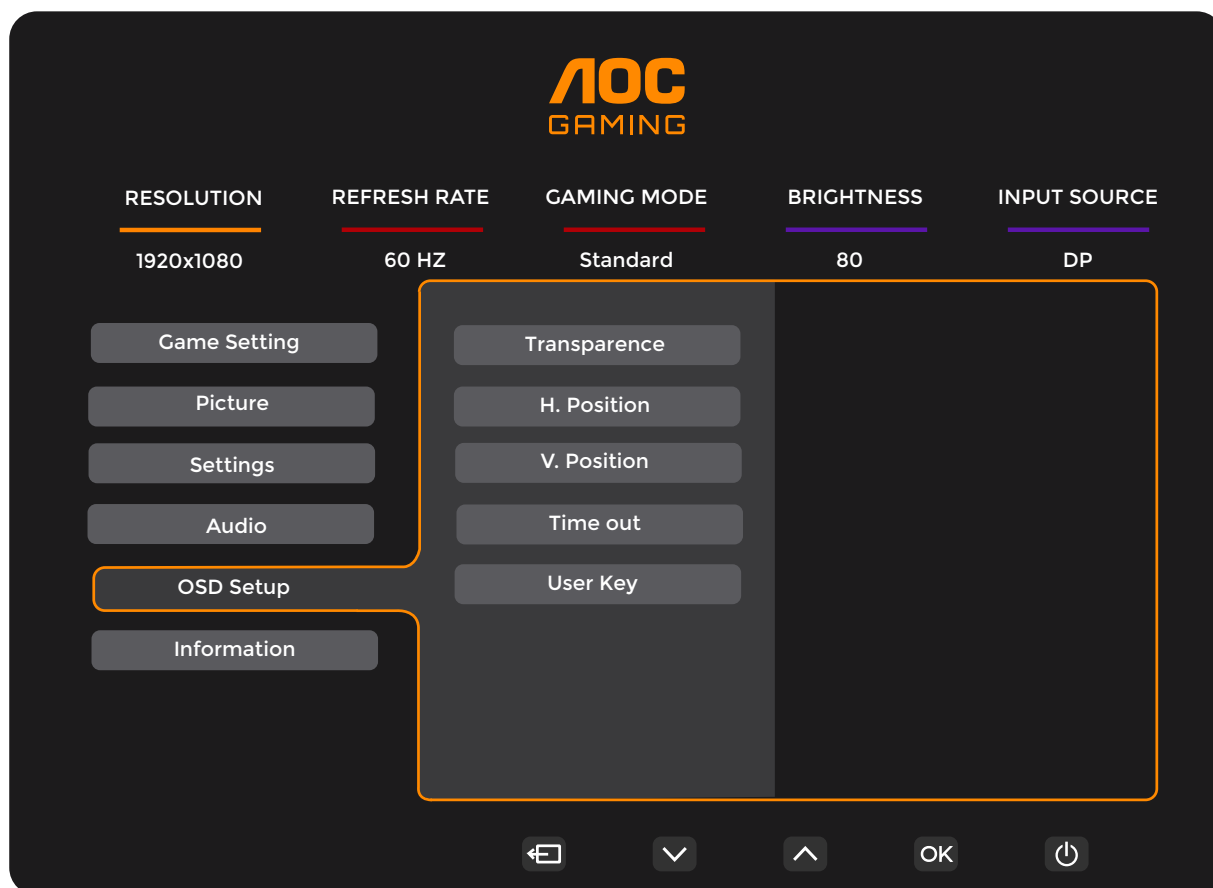
Мова		Виберіть мову меню OSD.
Вибір входу	Авто / HDMI1 / HDMI2 / DP	Виберіть джерело вхідного сигналу.
Нагадування про перерву	Вимкнути / Увімкнути	Нагадування про перерву, якщо користувач працює безперервно понад 1 годину.
Таймер вимкнення	0–24 години	Виберіть час автоматичного вимкнення живлення постійного струму.
DDC/CI	Ні / Так	Увімкнути або вимкнути підтримку DDC/CI.
Скинути	Ні / Так	Скинути меню до заводських налаштувань.

## Аудіо



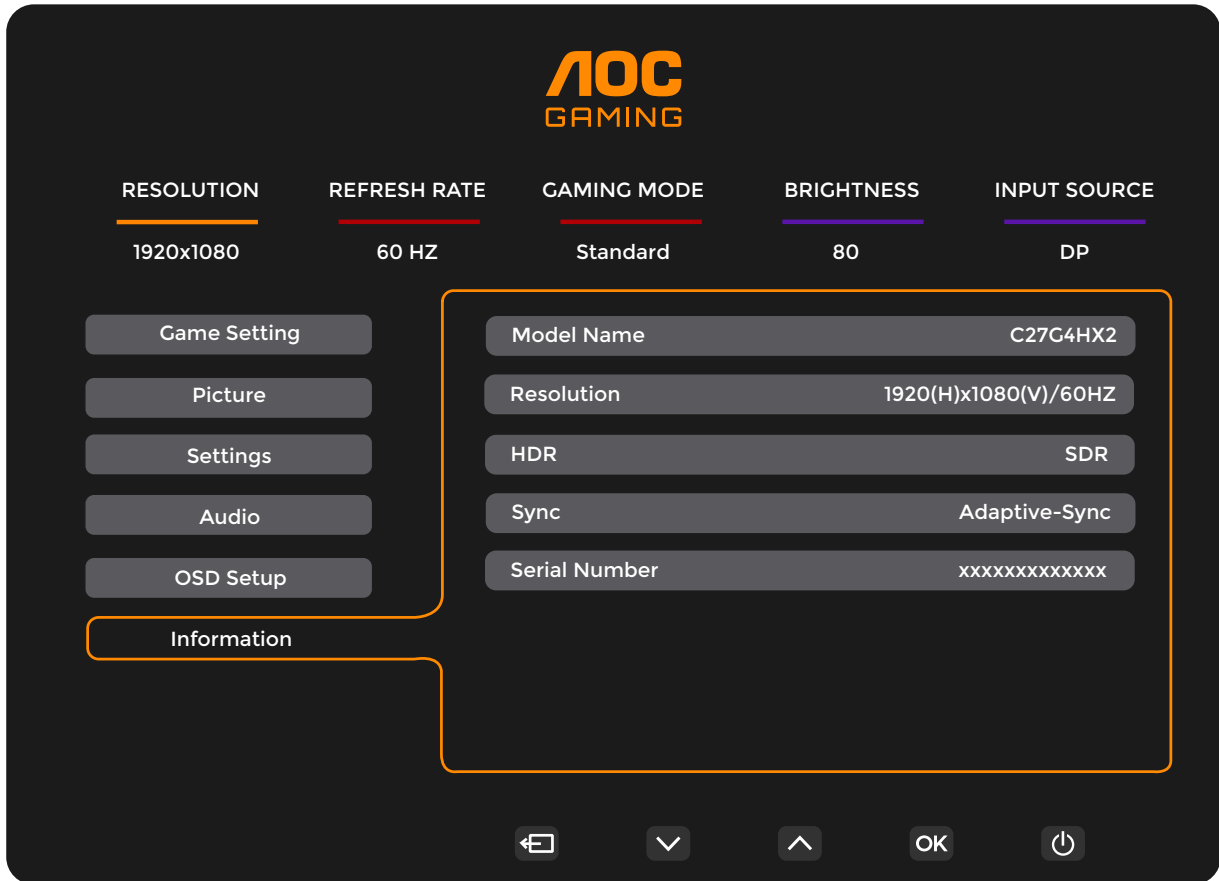
Гучність	0-100	Регулювання гучності.
Вимкнення звуку	Вимкнути / Увімкнути	Вимкнути звук.

## Налаштування OSD



Прозорість	0-100	Регулюйте прозорість OSD.
Горизонтальна позиція	0-100	Відрегулюйте горизонтальне положення OSD.
Вертикальна позиція	0-100	Відрегулюйте вертикальне положення OSD.
Таймаут	5-120	Відрегулюйте час таймауту OSD.
Користувацька клавіша	Ігровий режим / Лічильник кадрів	Налаштування користувача "V" Меню швидкого доступу клавіш.

# Інформація



## Індикатор LED

Статус	Колір LED
Режим повної потужності	Білий
Режим активного сну	Помаранчевий

# Усунення несправностей

Проблема та питання	Можливі рішення
<b>Світлодіод живлення не світиться</b>	Переконайтеся, що кнопка живлення увімкнена, а живильний кабель належним чином підключений до заземленої електричної розетки та монітора.
<b>Відсутнє зображення на екрані</b>	<ul style="list-style-type: none"> <li>● Чи правильно підключено живильний кабель? Перевірте підключення живильного кабелю та джерело живлення.</li> <li>● Чи правильно підключено відеокабель? (Підключено через HDMI кабель) Перевірте підключення HDMI кабелю. (Підключено через DisplayPort кабель) Перевірте підключення кабелю DisplayPort. * Вхід HDMI/DisplayPort недоступний у кожній моделі.</li> <li>● Якщо живлення увімкнено, перезавантажте комп'ютер, щоб побачити початковий екран (екран входу в систему). Якщо з'являється початковий екран (екран входу в систему), завантажте комп'ютер у відповідному режимі (безпечний режим для Windows 7/8/10), а потім змініть частоту відеокарти. (Див. розділ «Налаштування оптимальної роздільної здатності») Якщо початковий екран (екран входу в систему) не з'являється, зверніться до сервісного центру або вашого дилера.</li> <li>● Ви бачите "Вхід не підтримується" на екрані? Ви можете побачити це повідомлення, коли сигнал від відеокарти перевищує максимальну роздільну здатність і частоту, які монітор може коректно обробляти. Відрегулюйте максимальну роздільну здатність і частоту, які монітор може коректно обробляти.</li> <li>● Переконайтеся, що встановлено драйвери монітора AOC.</li> </ul>
<b>Зображення розмите та має ефект тіней (привидів).</b>	Відрегулюйте контрастність і яскравість. Натисніть гарячу клавішу (AUTO) для автоматичного регулювання. Переконайтеся, що ви не використовуєте подовжувальний кабель або комутатор. Рекомендуємо підключати монітор безпосередньо до вихідного роз'єму відеокарти на задній панелі.
<b>Зображення скаче, мерехтить або з'являється хвильовий малюнок.</b>	Відсуньте електричні пристрої, які можуть спричинити електричні перешкоди, якомога далі від монітора. Використовуйте максимальну частоту оновлення, яку підтримує ваш монітор при обраній роздільній здатності.
<b>Монітор застряг у режимі Active Off."</b>	Перемикач живлення комп'ютера має бути увімкнений. Відеокарта комп'ютера має бути надійно встановлена в слот. Переконайтеся, що відеокабель монітора правильно під'єднано до комп'ютера. Перевірте відеокабель монітора і переконайтеся, що жоден контакт не зігнутий. Переконайтеся, що комп'ютер працює, натиснувши клавішу CAPS LOCK на клавіатурі та спостерігаючи за світлодіодом CAPS LOCK. Світлодіод має увімкнутися або вимкнутися після натискання CAPS LOCK.
<b>Відсутній один з основних кольорів (ЧЕРВОНИЙ, ЗЕЛЕНИЙ або СИНІЙ).</b>	Перевірте відеокабель монітора і переконайтеся, що жоден контакт не пошкоджений. Переконайтеся, що відеокабель монітора правильно під'єднано до комп'ютера.
<b>Зображення на екрані не центроване або має неправильний розмір.</b>	Відрегулюйте горизонтальне (H-Position) та вертикальне (V-Position) положення або натисніть гарячу клавішу (AUTO).
<b>Зображення має колірні дефекти (білий колір не виглядає білим).</b>	Відрегулюйте кольори RGB або оберіть потрібну колірну температуру.
<b>Горизонтальні або вертикальні перешкоди на екрані.</b>	Використовуйте режим вимкнення Windows 7/8/10/11 для регулювання CLOCK та FOCUS. Натисніть гарячу клавішу (AUTO) для автоматичного регулювання.
<b>Нормативні вимоги та сервісне обслуговування.</b>	Будь ласка, ознайомтеся з розділом нормативних вимог та сервісної інформації у посібнику на CD або на сайті <a href="http://www.aoc.com">www.aoc.com</a> (щоб знайти вашу модель у своїй країні та отримати нормативну і сервісну інформацію на сторінці підтримки).

# Специфікація

## Загальна специфікація

Панель	Назва моделі	C27G4HX2		
	Система керування	TFT кольоровий ЖК-дисплей		
	Розмір видимого зображення	68,6 см по діагоналі		
	Крок пікселя	0.3114 мм (Г) x 0.3114 мм (В)		
	Відео	Інтерфейси HDMI та DisplayPort		
	Кількість кольорів дисплея	16.7М		
Інше	Діапазон горизонтальної розгортки	30 кГц – 230 кГц		
	Максимальний розмір горизонтальної розгортки	597,888 мм		
	Діапазон вертикального сканування	48–200 Гц		
	Максимальний розмір вертикального сканування	336,312 мм		
	Оптимальна попередньо встановлена роздільна здатність	1920x1080@60Hz		
	Максимальна роздільна здатність	1920x1080@200Hz		
	Підключи й працюй	VESA DDC2B/C1		
	Джерело живлення	100–240 В~ 50/60 Гц 1,5 А		
	Споживання енергії	Типове (стандартна яскравість і контрастність)	21 Вт	
		Макс. (яскравість = 100, контрастність = 100)	≤ 44 Вт	
Режим очікування		≤0.3W		
Фізичні характеристики	Тип роз'єму	HDMI x2 / DisplayPort / Вихід для навушників		
	Тип сигнального кабелю	Знімний		
Екологічні умови	Температура	Робоча	0°C~40°C	
		Неробоча	-25°C~55°C	
	Вологість	Робоча	10%~85% (без конденсації)	
		Неробоча	5%~93% (без конденсації)	
	Висота над рівнем моря	Робоча	0 м~5000 м (0фт~16404фт)	
		Неробоча	0 м~12192 м (0фт~40000фт)	

## Попередньо встановлені режими дисплея

СТАНДАРТ	РОЗДІЛЬНА ЗДАТНІСТЬ (±1Hz)	ГОРИЗОНТАЛЬНА ЧАСТОТА (KHz)	ВЕРТИКАЛЬНА ЧАСТОТА (Hz)
VGA	640x480@60Hz	31.469	59.94
	640x480@67Hz	35	66.667
	640x480@72Hz	37.861	72.809
	640x480@75Hz	37.5	75
	640x480@100Hz	51.08	99.769
	640x480@120Hz	61.91	119.518
SD	720x576@50Hz	31.25	50
SVGA	800x600@56Hz	35.156	56.25
	800x600@60Hz	37.879	60.317
	800x600@72Hz	48.077	72.188
	800x600@75Hz	46.875	75
	800x600@100Hz	62.76	99.778
	800x600@120Hz	76.302	119.972
XGA	1024x768@60Hz	48.363	60.004
	1024x768@70Hz	56.476	70.069
	1024x768@75Hz	60.023	75.029
	1024x768@100Hz	80.448	99.811
	1024x768@120Hz	97.551	119.989
SXGA	1280x1024@60Hz	63.981	60.02
	1280x1024@75Hz	79.976	75.025
FHD	1920x1080@60Hz	67.5	60
	1920x1080@120Hz	137.283	120.003
	1920x1080@144Hz	162.003	142.003
	1920x1080@200Hz	221.000	200.000
РЕЖИМИ MAC			
SVGA	832x624@75Hz	49.725	74.551
DOS	720x400@70Hz	31.469	70.087

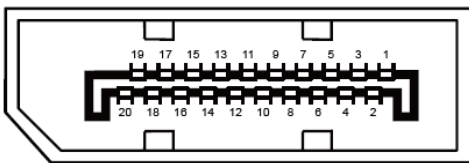
Примітка: Відповідно до стандарту VESA можливі похибки (±1Hz) при визначенні частоти оновлення (вертикальної частоти) у різних операційних системах і відеокартах. Для покращення сумісності номінальна частота оновлення цього пристрою була округлена. Будь ласка, орієнтуйтеся на фактичні характеристики продукту.

## Призначення контактів



19-контактний кабель кольорового дисплея

Номер контакту	Назва сигналу	Номер контакту	Назва сигналу	Номер контакту	Назва сигналу
1.	TMDS Дані 2+	9.	TMDS Дані 0-	17.	Земля DDC/CEC
2.	Екранування TMDS Дані 2	10.	TMDS Такт +	18.	+5V Живлення
3.	TMDS Дані 2-	11.	Екранування TMDS Такт	19.	Виявлення гарячого підключення
4.	TMDS Дані 1+	12.	TMDS Такт-		
5.	Екранування TMDS Дані 1	13.	CEC		
6.	TMDS Дані 1-	14.	Зарезервовано (N.C. на пристрої)		
7.	TMDS Дані 0+	15.	SCL		
8.	Захист даних TMDS 0	16.	SDA		



20-контактний кольоровий кабель передачі сигналу дисплея

Номер контакту	Назва сигналу	Номер контакту	Назва сигналу
1	ML_Lane 3 (n)	11	GND
2	GND	12	ML_Lane 0 (p)
3	ML_Lane 3 (p)	13	CONFIG1
4	ML_Lane 2 (n)	14	CONFIG2
5	GND	15	AUX_CH(p)
6	ML_Lane 2 (p)	16	GND
7	ML_Lane 1 (n)	17	AUX_CH(n)
8	GND	18	Виявлення гарячого підключення
9	ML_Lane 1 (p)	19	Повернення DP_PWR
10	ML_Lane 0 (n)	20	DP_PWR

# Підключи та працюй

## Функція Plug & Play DDC2B

Цей монітор оснащено можливостями VESA DDC2B відповідно до стандарту VESA DDC. Це дає змогу монітору ідентифікуватися в хост-системі та, залежно від рівня реалізації DDC, передавати додаткову інформацію про свої можливості відображення.

DDC2B — двонапрямлений канал передачі даних, заснований на протоколі I2C. Хост може запитувати інформацію EDID через канал DDC2B.

