

AOC

GAMING



Kullanım kılavuzu

C27G4HX2

AOC GAMING MONITOR

Güvenlik.....	1
Ulusal Düzenlemeler	1
Güç	2
Kurulum.....	3
Temizlik.....	4
Diğer	5
Ayarlama	6
Kutu İçeriği	6
Stand ve Taban Kurulumu	7
Görüntüleme Açısının Ayarlanması	8
Monitörün Bağlanması	9
Duvar Montajı.....	10
Uyarlanabilir Senkronizasyon Fonksiyonu	11
HDR	12
Ayarlama	13
Kısayol Tuşları.....	13
OSD Ayarları	14
Oyun Ayarları.....	15
Resim	17
Ayarlar.....	20
Ses	21
OSD Ayarları	22
Bilgi.....	23
LED Göstergesi	24
Arıza Giderme	25
Teknik Özellikler.....	26
Genel Teknik Özellikler	26
Ön Tanımlı Görüntü Modları	27
Pin Atamaları	28
Tak ve Kullan.....	29

Güvenlik

Ulusal Düzenlemeler

Bu belgede kullanılan ulusal düzenlemeler aşağıdaki alt bölümlerde açıklanmaktadır.

Notlar, Dikkat Edilmesi Gerekenler ve Uyarılar

Bu kılavuz boyunca, metin blokları simgelerle desteklenebilir ve kalın ya da italik yazı tipi ile basılabilir. Bu bloklar notlar, dikkat edilmesi gerekenler ve uyarılar olup, şu şekilde kullanılırlar:



NOT: BİR NOT, bilgisayar sisteminizi daha etkin kullanmanıza yardımcı olan önemli bilgileri belirtir.




DİKKAT: BİR DİKKAT, donanımda olası hasar veya veri kaybı riskini bildirir ve sorunu önlemeniz için gerekli bilgileri sunar.



UYARI: BİR UYARI, bedensel zarar ihtimalini belirtir ve bu durumu önlemek için almanız gereken tedbirleri açıklar.


Bazı uyarılar alternatif formatlarda sunulabilir ve simge ile birlikte olmayabilir. Bu hallerde, uyarının özel sunumu ilgili düzenleyici otorite tarafından zorunlu kılınmıştır.


Güç


 Monitör sadece etikette belirtilen türde güç kaynağı kullanılarak çalıştırılmalıdır. Evde sağlanan güç türünden emin değilseniz, bayinizle veya yerel elektrik dağıtım şirketiyle iletişime geçiniz.


 Monitör, üçüncü (topraklama) ucu bulunan üç çatalı topraklı fiş ile donatılmıştır.

Bu fiş, bir güvenlik özelliği olarak yalnızca topraklı prizlere takılabilir. Priziniz üç uçlu fişi desteklemiyorsa, uygun priz kurulumu için bir elektrikçiye danışın veya cihazı güvenli şekilde topraklamak üzere bir adaptör kullanın. Topraklı fişin güvenlik amacını engellemeyiniz.

 Yıldırım fırtınası sırasında veya uzun süre kullanılmayacaksa cihazın fişini çekiniz. Bu, monitörün güç dalgalanmalarından kaynaklanan hasarlara karşı korunmasını sağlar.

 Güç dağıtıcı şeritleri ve uzatma kablolarını aşırı yüklemeyiniz. Aşırı yükleme yangına veya elektrik çarpmasına neden olabilir.

 Monitörün sorunsuz çalışmasını sağlamak için, yalnızca 100-240V AC arası işaretli ve Min. 5A kapasiteye sahip, UL belgesi bulunan bilgisayar prizleri ile kullanınız.

 Duvar prizi ekipmanın yakınında ve kolay erişilebilir olmalıdır.

Kurulum

⚠ Monitörü kararsız bir araba, stant, tripod, braket veya masanın üzerine koymayınız. Monitör düşerse, kullanıcı yaralanabilir ve ürün ciddi şekilde zarar görebilir. Sadece üretici tarafından tavsiye edilen veya ürünle birlikte satılan araba, stant, tripod, braket veya masayı kullanınız. Üreticinin kurulum talimatlarını takip ediniz ve önerilen montaj aksesuarlarını kullanınız. Bir ürün ve sepet kombinasyonu dikkatli bir şekilde taşınmalıdır.

⚠ Monitör kasasındaki yuvaya hiçbir nesne itmeyin. Bu, yangına veya elektrik çarpmasına yol açabilecek devre parçalarına zarar verebilir. Monitör üzerine asla sıvı dökmeyin.

⚠ Ürünün ön yüzünü yere koymayın.

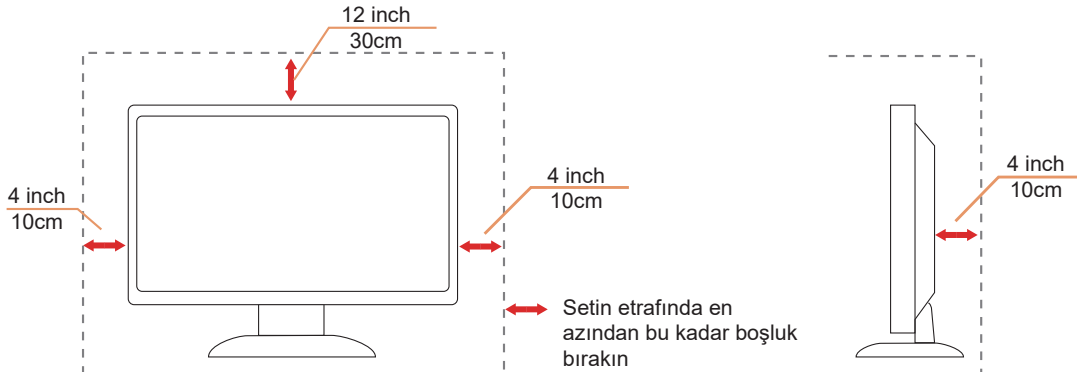
⚠ Monitörü duvara veya rafa monte ediyorsanız, üretici onaylı bir montaj kiti kullanın ve kit talimatlarını izleyin.

⚠ Monitörün çevresinde aşağıda gösterildiği gibi boşluk bırakın. Aksi takdirde hava sirkülasyonu yetersiz olabilir; bu da aşırı ısınmaya, yangına veya monitörün zarar görmesine neden olabilir.

⚠ Panel soyulması gibi olası zararları önlemek için, monitörün -5 dereceden daha fazla aşağı doğru eğilmediğinden emin olun. -5 derecelik aşağı eğim sınırı aşıldığında, monitör hasarları garanti kapsamı dışındadır.

Monitör duvara veya standla monte edildiğinde önerilen havalandırma alanları aşağıda gösterilmiştir:

Stant ile monte edildiğinde



Temizlik


! Kabini düzenli olarak, suyla nemlendirilmiş yumuşak bir bezle temizleyiniz.

! Temizlikte yumuşak pamuklu veya mikrofiber bez kullanınız. Bez nemli ve neredeyse kuru olmalıdır; sıvının cihaz içine girmesine izin vermeyiniz.




! Lütfen ürünü temizlemeden önce güç kablosunu prizden çekiniz.


Diğer


 Ürün anormal koku, ses veya duman yayıyorsa güç fişini DERHAL çekiniz ve Yetkili Servis Merkezi ile iletişime geçiniz.

 Havalandırma açıklıklarının masa veya perde tarafından engellenmediğinden emin olunuz.

 LCD Monitörü çalışma sırasında şiddetli titreşim ve yüksek darbelere maruz bırakmayınız.

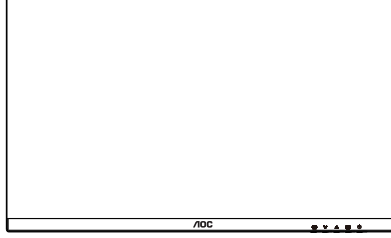
 Monitörü çalışma veya taşıma sırasında darbelere maruz bırakmayınız, düşürmeyiniz.

 Güç kabloları sertifikalı ve güvenlik onaylı olmalıdır. Almanya için H03VV-F, 3G, 0.75 mm² veya daha iyisi kullanılmalıdır.
Diğer ülkeler için uygun tipler buna göre kullanılmalıdır.

 Kulaklık ve headphone'lardan aşırı ses basıncı işitme kaybına yol açabilir. Ekolayzer maksimumda ayarlandığında, kulaklık ve headphone çıkış voltajı ve ses basıncı seviyesi artar.

Kurulum

Kutu İeriđi



Monitor

*



Quick Start Guide

*



Warranty Card



Stand



Base



Power Cable

*



HDMI Cable

*



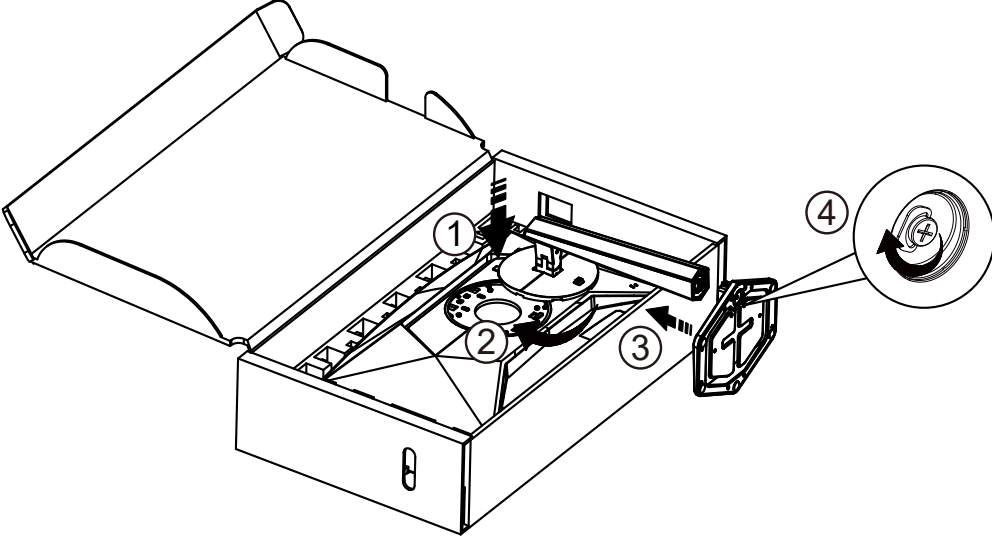
DisplayPort Cable

*Tüm lkeler ve blgeler iin tm sinyal kabloları sađlanmayabilir. Ltfen onay iin yerel satıcıya veya AOC Őube ofisine baŐvurunuz.

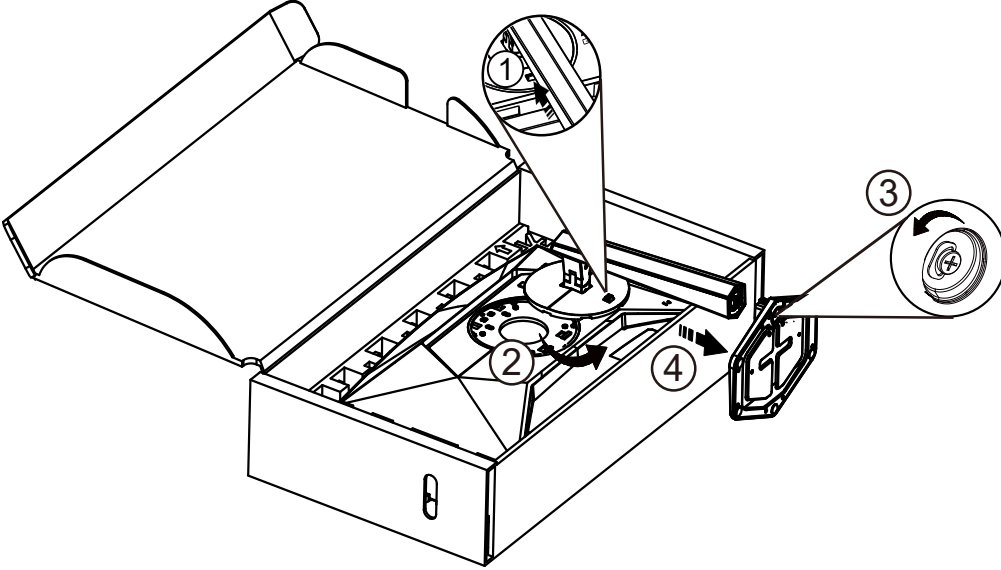
Stand ve Taban Kurulumu

Lütfen tabanı aşağıdaki adımları izleyerek kurunuz veya çıkarınız.

Kurulum:



Çıkarma:



 **NOT:** Ekran tasarımı gösterilenlerden farklılık gösterebilir.

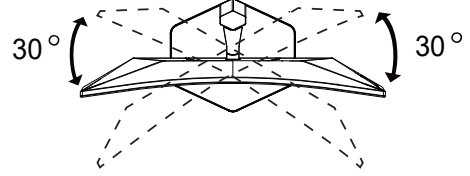
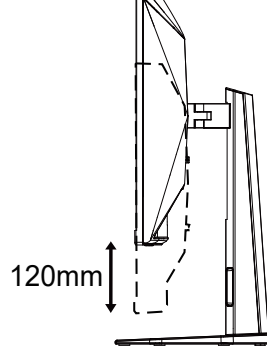
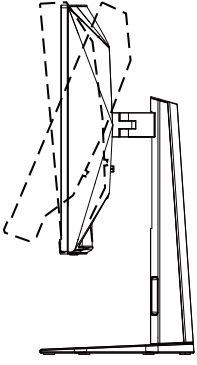
Görüntüleme Açısının Ayarlanması

En iyi görüntü deneyimi için, kullanıcının tüm yüzünü ekranda görebildiğinden emin olması ve ardından monitörün açısını kişisel tercihe göre ayarlaması önerilir.

Monitörün açısını değiştirirken monitörün devrilmesini önlemek için standı tutunuz.

Monitörü aşağıdaki şekilde ayarlayabilirsiniz:

-5° 23°



NOT:

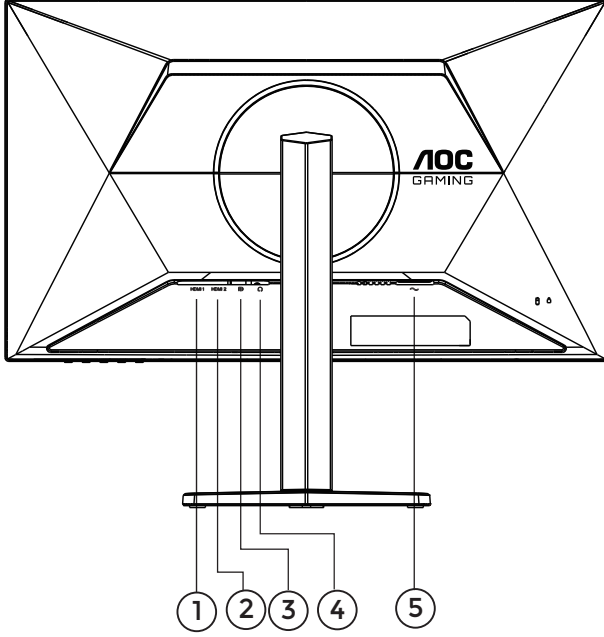
Açıyı değiştirirken LCD ekrana dokunmayınız. LCD ekrana dokunmak hasara neden olabilir.

⚠ UYARI

- Panel soyulması gibi olası ekran hasarlarını önlemek için monitörün -5 dereceden fazla aşağı eğilmemesine dikkat ediniz.
- Monitörün açısını ayarlarken ekrana baskı uygulamayınız. Sadece çerçeveyi tutunuz.

Monitörün Bağlanması

Monitör ve Bilgisayar Arkasındaki Kablo Bağlantıları:



1. HDMI 1
2. HDMI 2
3. DisplayPort
4. Kulaklık
5. Güç

Bilgisayara Bağlayınız

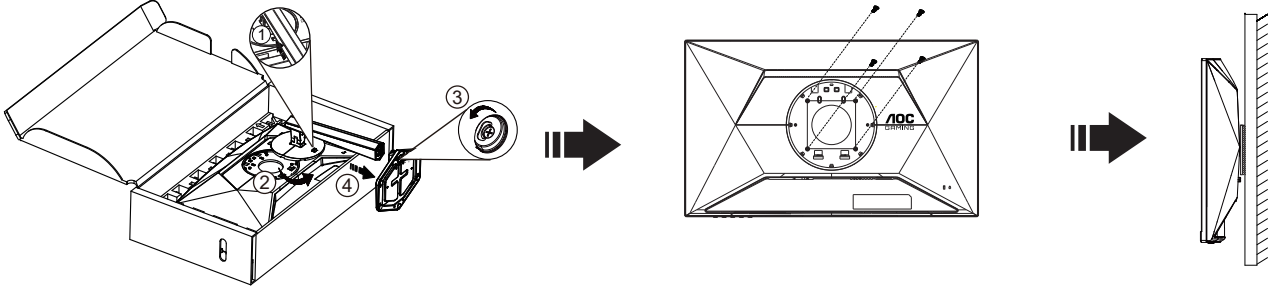
1. Güç kablosunu monitörün arkasına sağlam şekilde takınız.
2. Bilgisayarınızı kapatınız ve güç kablosunu prizden çıkarınız.
3. Görüntü kablosunu bilgisayarınızın arkasındaki video girişine bağlayınız.
4. Bilgisayarınızın ve monitörünüzün güç kablolarını yakındaki bir prize takınız.
5. Bilgisayarınızı ve monitörünüzü açınız.

Monitörünüz görüntü veriyorsa kurulum tamamlanmıştır. Görüntü alamıyorsanız, lütfen Arıza Giderme bölümüne başvurunuz.

Cihazların korunması için bağlantı yapmadan önce her zaman PC ve LCD monitörü kapalı konuma getiriniz.

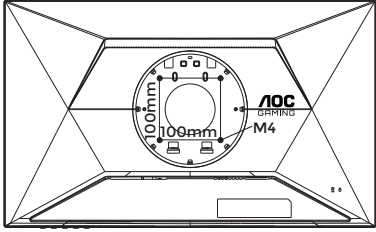
Duvara Montaj

Opsiyonel Duvara Montaj Kolunun Kurulumuna Hazırlık.

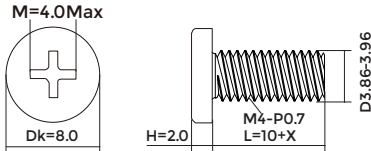


Bu monitör, ayrı olarak satın alınan duvar montaj koluna takılabilir. Bu işleme başlamadan önce gücü kesin. Lütfen aşağıdaki adımları uygulayın:

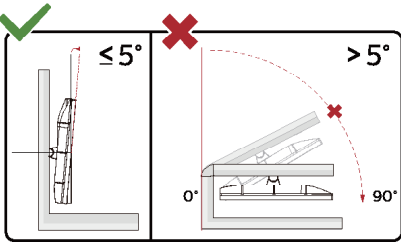
1. Tabanı çıkarın.
2. Duvar montaj kolunu monte etmek için üreticinin talimatlarını izleyin.
3. Duvar montaj kolunu monitörün arkasına yerleştirin. Kolun deliklerini monitörün arkasındaki deliklerle hizalayın.
4. 4 vidayı deliklere yerleştirip sıkıca sabitleyin.
5. Kabloları yeniden bağlayın. Duvara montaj için, opsiyonel duvar montaj kolu ile birlikte verilen kullanıcı kılavuzuna başvurun.



Duvar montaj vidalarının özellikleri:
M4*(10+X)mm (X=Duvar montaj braketinin kalınlığı)



Not: Tüm modellerde VESA montaj vida delikleri bulunmayabilir. Lütfen bayiinizle ya da AOC'nin yetkili servisiyle iletişime geçin. Duvar montajı için her zaman üretici ile görüşmelisiniz.



* Ekran tasarımı gösterilenlerden farklı olabilir.

UYARI:

1. Panel soyulması gibi olası ekran hasarlarını önlemek için monitörün -5 dereceden fazla aşağı eğilmemesine dikkat ediniz.
2. Monitörün açısını ayarlarken ekrana baskı uygulamayınız. Sadece çerçeveyi tutunuz.

Uyarlanabilir Senkronizasyon fonksiyonu

1. Uyarlanabilir Senkronizasyon fonksiyonu DisplayPort/HDMI ile çalışır.
2. Uyumlu Grafik Kartları: Aşağıda önerilen liste yer almaktadır; ayrıca www.AMD.com adresinden kontrol edilebilir.

Grafik Kartları

- Radeon™ RX Vega Serisi
- Radeon™ RX 500 Serisi
- Radeon™ RX 400 Serisi
- Radeon™ R9/R7 300 Serisi (R9 370/X, R7 370/X, R7 265 hariç)
- Radeon™ Pro Duo (2016)
- Radeon™ R9 Nano Serisi
- Radeon™ R9 Fury Serisi
- Radeon™ R9/R7 200 Serisi (R9 270/X, R9 280/X hariç)

İşlemciler

- AMD Ryzen™ 7 2700U
- AMD Ryzen™ 5 2500U
- AMD Ryzen™ 5 2400G
- AMD Ryzen™ 3 2300U
- AMD Ryzen™ 3 2200G
- AMD PRO A12-9800
- AMD PRO A12-9800E
- AMD PRO A10-9700
- AMD PRO A10-9700E
- AMD PRO A8-9600
- AMD PRO A6-9500
- AMD PRO A6-9500E
- AMD PRO A12-8870
- AMD PRO A12-8870E
- AMD PRO A10-8770
- AMD PRO A10-8770E
- AMD PRO A10-8750B
- AMD PRO A8-8650B
- AMD PRO A6-8570
- AMD PRO A6-8570E
- AMD PRO A4-8350B
- AMD A10-7890K
- AMD A10-7870K
- AMD A10-7850K
- AMD A10-7800
- AMD A10-7700K
- AMD A8-7670K
- AMD A8-7650K
- AMD A8-7600
- AMD A6-7400K

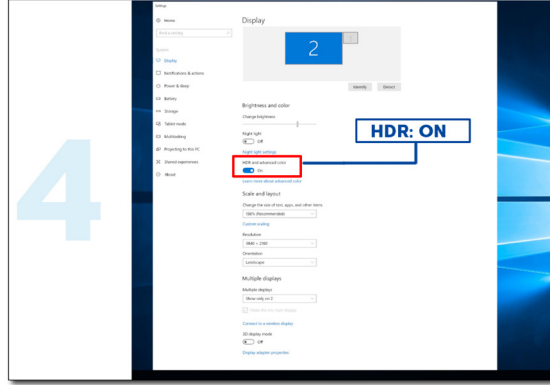
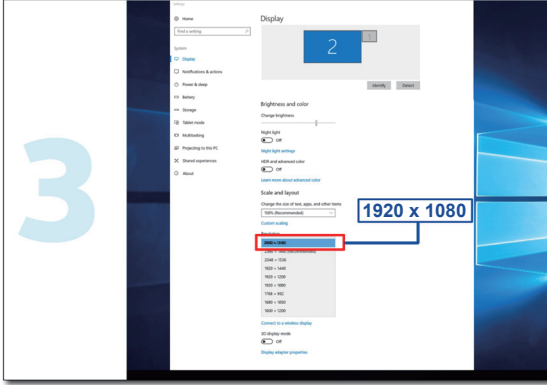
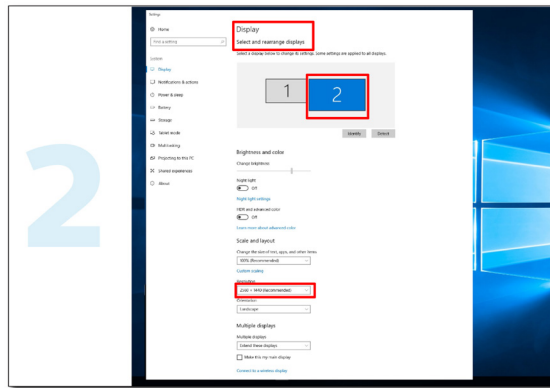
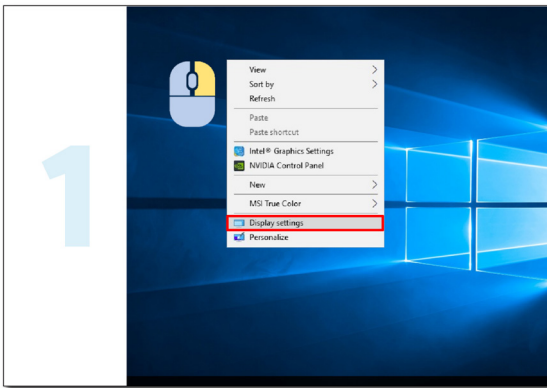
HDR

HDR10 formatındaki giriş sinyalleri ile uyumludur.

Oynatıcı ve içerik uyumlu ise ekran otomatik olarak HDR işlevini etkinleştirebilir. Cihazınız ve içeriğinizin uyumluluğu hakkında bilgi almak için lütfen cihaz üreticisi ve içerik sağlayıcısıyla iletişime geçiniz. Otomatik etkinleştirme işlevine ihtiyaç duymadığınızda, HDR işlevi için lütfen 'KAPALI' seçeneğini seçiniz.

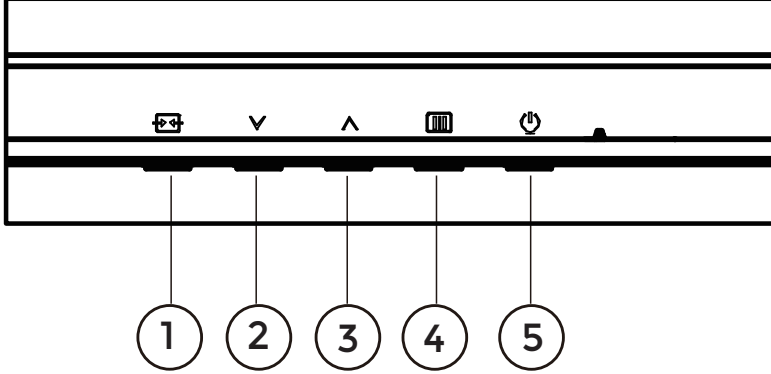
Not:

1. Windows 10 V1703 sürümünden daha eski sürümlerde DisplayPort/HDMI arayüzü için özel bir ayar gerekmez.
2. Windows 10 V1703 sürümünde yalnızca HDMI arayüzü kullanılabilir; DisplayPort arayüzü çalışmaz.
3. 3840x2160@50Hz/60Hz çözünürlük yalnızca Blu-ray Oynatıcı, Xbox ve PlayStation için önerilir.
4. Ekran Ayarları:
 - a. Ekran çözünürlüğü 1920*1080 olarak ayarlanmış ve HDR ön ayarı Açık durumundadır.
 - b. Bir uygulamaya girildiğinde ve çözünürlük 1920*1080'e (mevcutsa) değiştirildiğinde en iyi HDR efekti elde edilir.



Ayarlanıyor

Kısayol Tuşları



1	Kaynak/Çıkış
2	Kullanıcı Tuşu (Oyun Modu)
3	Çevirme Noktası
4	Menü/Tamam
5	Güç

Menü/Tamam

OSD'yi göstermek veya seçimi onaylamak için basınız.

Güç

Monitörü açmak için Güç düğmesine basınız.

Çevirme Noktası

OSD bulunmadığında, Çevirme Noktası düğmesine basarak Çevirme Noktasını gösterin/gizleyin.

Kullanıcı Tuşu (Oyun Modu)

Kullanıcı Ayarı "∨" Tuş kısayol menüsü: Oyun Modu/Kare Sayacı. Varsayılan ayar Oyun Modudur.

OSD bulunmadığında, basınız "∨" tuşuna Oyun Modu fonksiyonunu açmak için, ardından "∨" veya "∧" tuşları ile farklı oyun türlerine göre Oyun Modunu (Standart, FPS, RTS, Yarış, Oyuncu 1, Oyuncu 2 veya Oyuncu 3) seçiniz.

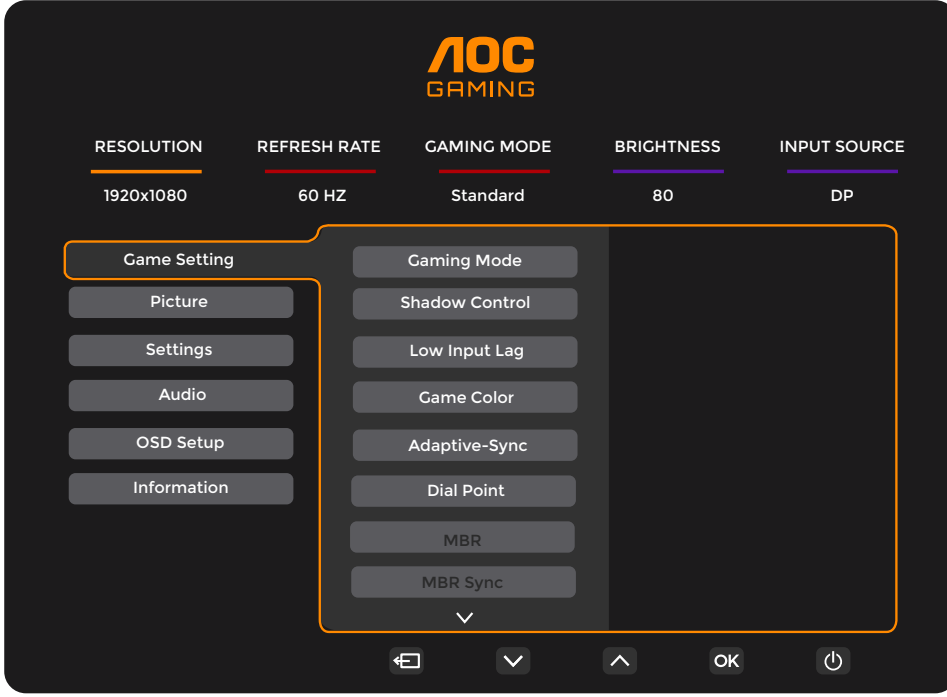
Kaynak/Çıkış



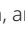

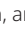










OSD kapalıyken, Kaynak/Çıkış düğmesine basmak Kaynak kısayol tuşu işlevini görür.

OSD menüsü aktifken, bu düğme çıkış tuşu (OSD menüsünden çıkmak için) olarak çalışır.

OSD Ayarları

Kontrol tuşları hakkında temel ve basit talimatlar.



- 1). Etkinleştirmek için  MENÜ Düğmesine basarak OSD penceresini açın.
- 2). Basın  veya  fonksiyonlar arasında gezinmek için. İstenen fonksiyon vurgulandığında,  MENÜ Düğmesi / OK tuşuna basarak etkinleştirin, ardından  veya  alt menü fonksiyonları arasında gezinmek için basın.  İstenen alt menü fonksiyonu vurgulandığında,
- 3). Basın  veya  MENÜ Düğmesi / OK tuşuna basarak etkinleştirin.  /  Seçilen fonksiyonun ayarlarını değiştirmek için çıkmak üzere basın.
- 4). Başka bir fonksiyonu ayarlamak isterseniz, 2-3. adımları tekrarlayın.  Monitör kapalıyken MENÜ Düğmesine basın ve ardından  monitörü açmak için güç düğmesine basın. OSD kilidini açmak için, güç düğmesini basılı tutun.  Monitör kapalıyken MENÜ Düğmesine basın ve ardından  Monitörü açmak için güç düğmesine basın.

Notlar:

- 1). Üründe yalnızca bir sinyal girişi varsa "Giriş Seçimi" seçeneği ayarlanamaz.
- 2). Giriş sinyal çözünürlüğü yerel çözünürlük veya Uyarlanabilir Senkronizasyon ise, "Görüntü Oranı" seçeneği geçersizdir.

Oyun Ayarları



Oyun Modu	Standart	Web ve mobil oyunlarda okunabilirliği artırır.
	FPS	FPS (Birinci Şahıs Nişancı) oyunları için. Karanlık tema için siyah seviyesini iyileştirir.
	RTS	RTS (Gerçek Zamanlı Strateji) oyunları için. Görüntü kalitesini artırır.
	Yarış	Yarış oyunları için en hızlı tepki süresini ve yüksek renk doygunluğunu sağlar.
	Oyuncu 1	Kullanıcının tercih ayarları Oyuncu 1 olarak kaydedildi.
	Oyuncu 2	Kullanıcının tercih ayarları Oyuncu 2 olarak kaydedildi.
	Oyuncu 3	Kullanıcının tercih ayarları Oyuncu 3 olarak kaydedildi.
Gölge Kontrolü	0 ~ 20	Gölge Kontrolü varsayılan değeri 0'dır; son kullanıcı, daha net bir görüntü için 0 ile 20 arasında ayar yapabilir. Görüntü çok karanlık ve detaylar net görülüyorsa, net bir görüntü için 0 ile 20 arasında ayar yapılabilir.
Düşük Giriş Gecikmesi	Kapalı / Açık	Giriş gecikmesini azaltmak için kare arabelleği kapatınız.
Oyun Rengi	0 ~ 20	Oyun Rengi, doygunluğun ayarlanması için 0-20 arasında seviye sunar ve daha iyi bir görüntü sağlar.
Uyarlanabilir Senkronizasyon	Kapalı / Açık	Uyarlanabilir Senkronizasyon'u devre dışı bırakın veya etkinleştirin. Uyarlanabilir Senkronizasyon Çalıştırma Uyarısı: Uyarlanabilir Senkronizasyon özelliği etkin olduğunda bazı oyun ortamlarında titreme meydana gelebilir.
Çevirme Noktası	Kapalı / Açık / Dinamik	"Dial Point" fonksiyonu, oyuncuların Birinci Şahıs Nişancı (FPS) oyunlarında hassas ve doğru nişan almalarına yardımcı olmak amacıyla ekranın ortasına nişan göstergesi yerleştirir.
MBR	0 ~ 20	MBR (Hareket Bulanıklığını Azaltma) Hareket bulanıklığını azaltmak amacıyla 0-20 arasında ayar imkanı sunar. Not: MBR fonksiyonu yalnızca Uyarlanabilir Senkronizasyon kapalıyken ve alan frekansı $\geq 75\text{Hz}$ olduğunda kullanılabilir.
MBR Senkronizasyonu	Kapalı / Açık	MBR Senkronizasyonu (Hareket Bulanıklığı Giderme) devre dışı bırakın veya etkinleştirin. Not: MBR Senkronizasyonu fonksiyonu, Uyarlanabilir Senkronizasyon etkin ve giriş sinyali değişken frekansta iken alan frekansı $\geq 75\text{Hz}$ olduğunda çalışır.

Overdrive	Normal	Tepki süresini ayarlayın. Not: 1. Kullanıcı OverDrive'i 'En Hızlı' olarak ayarladığında, ekranda bulanıklık oluşabilir. Kullanıcılar tercihleri doğrultusunda OverDrive seviyesini ayarlayabilir veya kapatabilir. 2. 'Ekstrem' fonksiyonu, Uyarlanabilir Senkronizasyon kapalı ve yenileme hızı $\geq 75\text{Hz}$ olduğunda isteğe bağlıdır. 3. 'Ekstrem' fonksiyonu etkinleştirildiğinde ekran parlaklığı azalır.
	Hızlı	
	Daha Hızlı	
	En Hızlı	
	Ekstrem	
Kare Sayacı	Kapalı / Sağ üst / Sağ alt / Sol üst / Sol alt	Seçilen köşede görüntü dikey frekansı gösterilir.

Not:

- 1). "Resim" menüsünde "HDR Modu" etkinleştirildiğinde, "Gölge Kontrolü" ve "Oyun Rengi" ayarları yapılamaz.
- 2). "Resim" menüsünde "HDR" seçeneği "DisplayHDR" olarak ayarlandığında, "Oyun Modu", "Gölge Kontrolü", "Oyun Rengi", "MBR" ve "MBR Senkronizasyonu" ayarları yapılamaz. "Overdrive" menüsünde "Extreme" seçeneği kullanılamaz.
"Resim" menüsünde "HDR" seçeneği "HDR Resim", "HDR Film" veya "HDR Oyun" olarak ayarlandığında, "Oyun Modu", "Oyun Rengi", "MBR" ve "MBR Senkronizasyonu" ayarları yapılamaz. "Overdrive" menüsünde "Extreme" seçeneği kullanılamaz.
- 3). "Resim" menüsünde "Renk Alanı" "sRGB" olarak ayarlandığında, "Gölge Kontrolü", "Oyun Rengi", "MBR" ve "MBR Senkronizasyonu" ayarları yapılamaz. "Overdrive" menüsünde "Extreme" seçeneği kullanılamaz.

Resim



Parlaklık	0-100	Arka Işık Ayarı
Kontrast	0-100	Dijital Kayıttan Kontrast
Karanlık Arttırıcı	Kapalı / Seviye 1 / Seviye 2 / Seviye 3	Ekranın karanlık veya aydınlık alanlarındaki detayları artırarak, parlak alanlardaki parlaklığı ayarlayın ve aşırı doygunluğu önleyin.
Keskinlik	0-100	Keskinliği Ayarlayın.
Gamma	1.8 / 2.0 / 2.2 / 2.4 / 2.6	Gamma Ayarı
Ekonomik Ayar	Standart	Standart Mod
	Metin	Metin Modu
	İnternet	İnternet Modu
	Oyun	Oyun Modu.
	Film	Film Modu.
	Spor	Spor Modu.
	Okuma	Okuma Modu.
Renk Sıcaklığı	Sıcak	EEPROM'dan Sıcak Renk Sıcaklığını Çağır.
	Normal	EEPROM'dan Normal Renk Sıcaklığını Çağır.
	Soğuk	EEPROM'dan Soğuk Renk Sıcaklığını Çağır.
	Kullanıcı	EEPROM'dan Renk Sıcaklığını Geri Yükle.
Kırmızı	0-100	Dijital Kayıttan Kırmızı Kazancı.
Yeşil	0-100	Dijital kayıttan yeşil kazancı.
Mavi	0-100	Dijital kayıttan mavi kazancı.

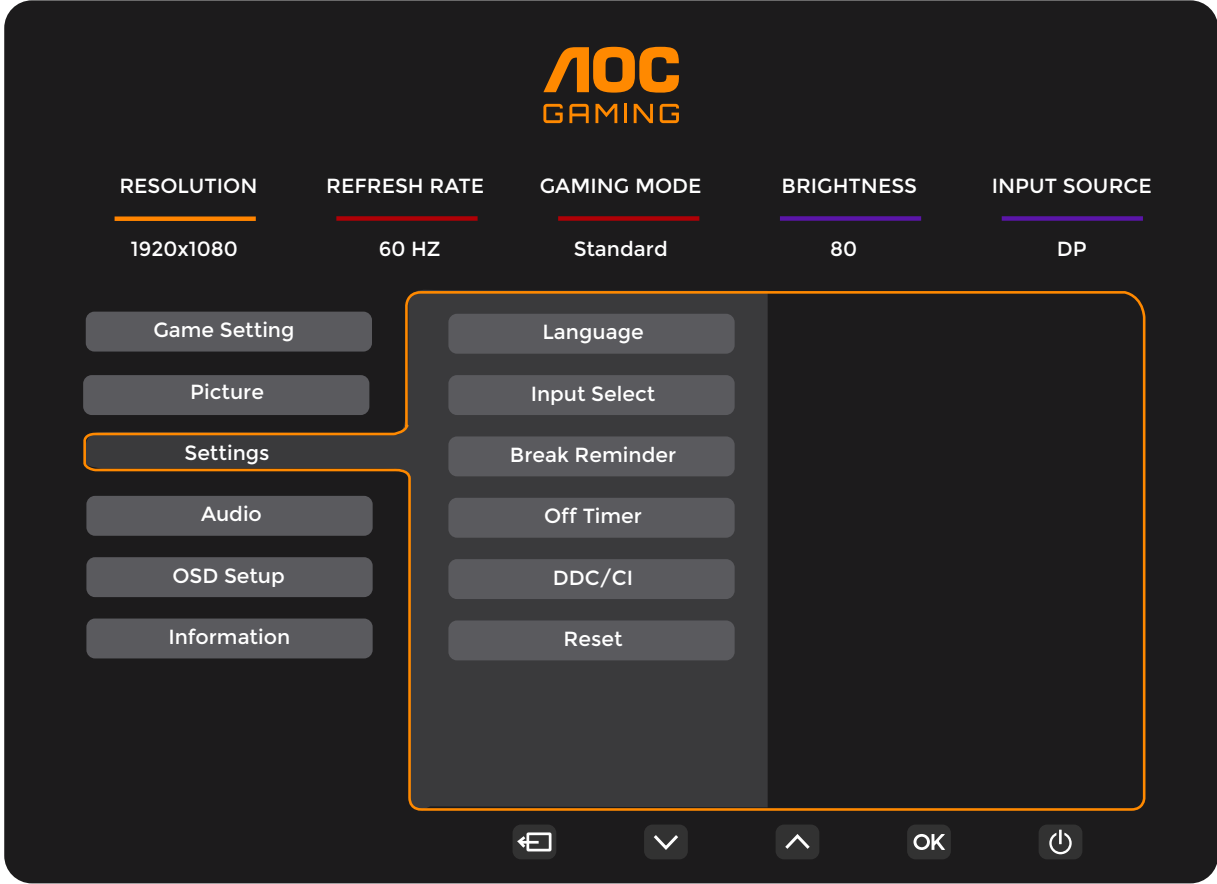
R.Doygunluk	0-100	R doygunluđunu ayarlayın.
G.Doygunluk	0-100	G doygunluđunu ayarlayın.
B.Doygunluk	0-100	B doygunluđunu ayarlayın.
C.Doygunluk	0-100	C doygunluđunu ayarlayın.
M.Doygunluk	0-100	M doygunluđunu ayarlayın.
Y.Doygunluk	0-100	Y doygunluđunu ayarlayın.
R.Ton	0-100	R tonunu ayarlayın.
G.Ton	0-100	G.Tonunu Ayarlayın.
B.Ton	0-100	B.Tonunu Ayarlayın.
C.Ton	0-100	C.Tonunu Ayarlayın.
M.Ton	0-100	M.Tonunu Ayarlayın.
Y.Ton	0-100	Y.Tonunu Ayarlayın.
HDR	Kapalı	HDR profilini kullanım gereksinimlerinize gre ayarlayın. Not: HDR algılandığında, ayar için HDR seeneđi grntlenir.
	DisplayHDR	
	HDR Resim	
	HDR Film	
	HDR Oyun	
HDR Modu	Kapalı	HDR efektini simle edecek Őekilde resmin renk ve kontrastı için optimize edilmiŐtir. Not: HDR algılanmadığında, ayar için HDR Modu seeneđi grntlenir.
	HDR Resim	
	HDR Film	
	HDR Oyun	
DCR	Kapalı	Dinamik kontrast oranını devre dıŐı bırak.
	Aık	Dinamik kontrast oranını etkinleŐtir.
Renk Alanı	Panel Native	Standart renk alanı paneli.
	sRGB	sRGB Renk Alanı.
LowBlue Modu	Kapalı	Renk sıcaklıđını kontrol ederek mavi ışık dalgasını azaltır.
	Multimedya	
	İnternet	
	Ofis	
	Okuma	

Resim Oranı	Tam / Oran / 1:1 / 17" (4:3) / 19" (4:3) / 19" (5:4) / 19"W (16:10) / 21.5"W (16:9)/ 22"G (16:10)/ 23"G (16:9) / 23,6"G (16:9) / 24"G (16:9)	Görüntü oranını seçiniz.
-------------	---	--------------------------

Not:

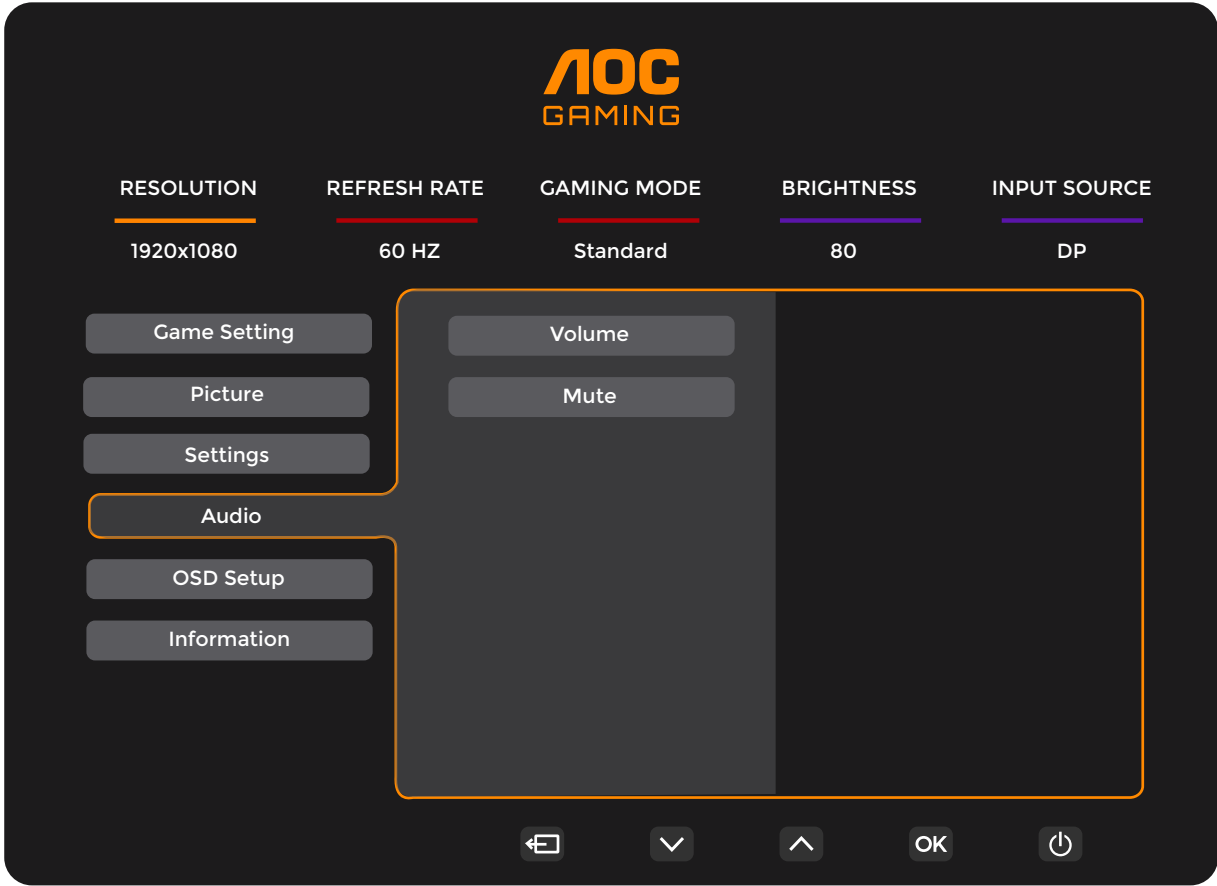
- 1). "HDR Modu" etkinleştirildiğinde, "Kontrast", "Karanlık Artırıcı", "Gamma", "Eco Ayarı", "Renk Sıcaklığı", "Renk Alanı" ve "Düşük Mavi Modu" seçenekleri ayarlanamaz.
- 2). "HDR" "DisplayHDR" olarak ayarlandığında, "HDR" ve "Keskinlik" dışındaki "Resim" menüsündeki tüm seçenekler ayarlanamaz. "HDR" "HDR Resim", "HDR Film" veya "HDR Oyun" olarak ayarlandığında, "Gamma", "Eco Ayarı", "Renk Sıcaklığı", "DCR", "Renk Alanı" ve "Düşük Mavi Modu" seçenekleri ayarlanamaz.
- 3). "Renk Alanı" "sRGB" veya "DCI-P3" olarak ayarlandığında, "Kontrast", "Karanlık Artırıcı", "Gamma", "Eco Ayarı", "Renk Sıcaklığı", "6-Eksen Renk Doygunluğu/Tonu", "HDR Modu" ve "Düşük Mavi Modu" seçenekleri ayarlanamaz.
- 4). "Eco Ayarı" Okuma moduna ayarlandığında, "Kontrast", "Renk Sıcaklığı", "DCR", "Renk Alanı" ve "Düşük Mavi Modu" ayarlanamaz.
- 5). "Oyun Ayarı" altındaki "Oyun Modu" standart dışı moda ayarlandığında, "6 Eksen Renk Doygunluğu/Tonu" seçeneği ayarlanamaz.

Ayarlar



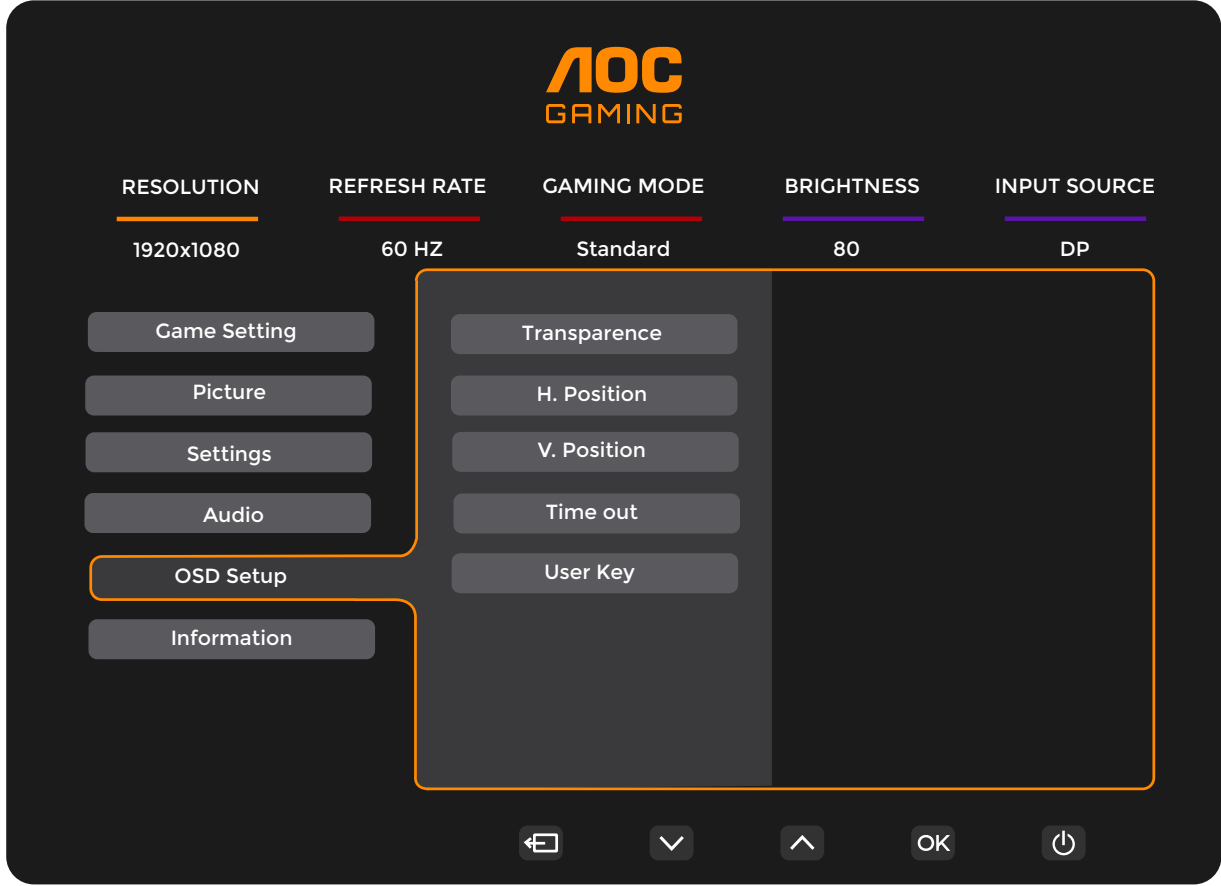
Dil		OSD dilini seçiniz.
Giriş Seçimi	Oto / HDMI1 / HDMI2 / DP	Giriş sinyal kaynağını seçiniz.
Mola Hatırlatıcısı	Kapalı / Açık	Kullanıcı 1 saatten fazla kesintisiz çalıştığında mola hatırlatıcısı devreye girer.
Kapanma Zamanlayıcısı	0-24 saat	DC kapanma süresini seçiniz.
DDC/CI	Hayır / Evet	DDC/CI desteğini Aç/Kapa.
Sıfırla	Hayır / Evet	Menüyü varsayılan ayarlara sıfırla.

Ses



Ses Seviyesi	0-100	Ses Seviyesi Ayarı.
Sessize Al	Kapalı / Açık	Sesi Sessize Al.

OSD Ayarları



Şeffaflık	0-100	OSD şeffaflığını ayarlayın.
Yatay Konum	0-100	OSD'nin yatay konumunu ayarlayın.
Dikey Konum	0-100	OSD'nin dikey konumunu ayarlayın.
Zaman Aşımı	5-120	OSD zaman aşımını ayarlayın.
Kullanıcı Tuşu	Oyun Modu / Kare Sayacı	Kullanıcı Ayarı "∨" Kısayol Tuş Menüsü.

Bilgi

The image shows the AOC GAMING OSD menu. At the top center is the AOC GAMING logo. Below it are five main settings: RESOLUTION (1920x1080), REFRESH RATE (60 HZ), GAMING MODE (Standard), BRIGHTNESS (80), and INPUT SOURCE (DP). On the left side, there is a vertical menu with options: Game Setting, Picture, Settings, Audio, OSD Setup, and Information. The 'Information' option is highlighted with an orange border. The main content area, also outlined in orange, displays the following information:

Model Name	C27G4HX2
Resolution	1920(H)x1080(V)/60HZ
HDR	SDR
Sync	Adaptive-Sync
Serial Number	xxxxxxxxxxxx

At the bottom of the screen, there are five navigation icons: a left arrow, a down arrow, an up arrow, the text 'OK', and a power icon.

LED Göstergesi

Durum	LED Rengi
Tam Güç Modu	Beyaz
Aktif-Kapalı Modu	Turuncu

Arıza Giderme

Sorun ve Soru	Olası Çözümler
Güç LED'i Yanıyor Değil	Güç düğmesinin açık olduğundan ve güç kablosunun topraklı bir prize ve monitöre doğru şekilde bağlandığından emin olun.
Ekranda Görüntü Yok	<ul style="list-style-type: none">• Güç kablosu doğru bağlandı mı? Güç kablosu bağlantısını ve güç kaynağını kontrol edin.• Video kablosu doğru bağlandı mı? (HDMI kablosu ile bağlantı sağlandıysa) HDMI kablo bağlantısını kontrol ediniz. (DisplayPort kablosu ile bağlantı sağlandıysa) DisplayPort kablo bağlantısını kontrol ediniz. * HDMI/DisplayPort girişi her modelde mevcut değildir.• Güç açıkça, başlangıç ekranını (oturma açma ekranı) görmek için bilgisayarı yeniden başlatın. Başlangıç ekranı (oturma açma ekranı) görünüyorsa, bilgisayarı ilgili modda (Windows 7/8/10 için Güvenli Mod) başlatın ve ardından video kartınızın frekansını değiştirin. (Optimum Çözünürlük Ayarına bakınız.) Başlangıç ekranı görünmüyorsa, Servis Merkezi veya satıcınızla iletişime geçin.• Görebiliyor musunuz "Girdi Desteklenmiyor" ekranda? Bu mesaj, video kartından gelen sinyal monitörün düzgün işleyebileceği maksimum çözünürlük ve frekansı aştığında görünür. Monitörün düzgün desteklediği maksimum çözünürlük ve frekansı ayarlayın.• AOC Monitör Sürücülerinin yüklü olduğundan emin olun.
Resim Bulanık ve Hayalet Gözleme Sorunu	Kontrast ve Parlaklık ayarlarını yapın. Otomatik ayar için kısayol tuşu (AUTO) tuşuna basın. Uzatma kablosu veya anahtar kutusu kullanmadığınızdan emin olun. Monitörü doğrudan video kartı çıkış konektörüne bağlamanız önerilir.
Resim Zıplıyor, Flaşlıyor veya Dalgalı Desen Görünüyor	Elektriksel parazit yapabilecek cihazları monitörden mümkün olduğunca uzak tutun. Kullandığınız çözünürlükte monitörün desteklediği maksimum yenileme hızını kullanın.
Monitör Aktif Kapalı Modunda Takılı Kaldı	Bilgisayar Güç Anahtarı AÇIK konumda olmalıdır. Bilgisayar Video Kartının yuvasına tam oturduğundan emin olun. Monitörün video kablosunun bilgisayara doğru şekilde bağlı olduğundan emin olun. Monitörün video kablosunu kontrol edin ve pimlerden hiçbirinin eğik olmadığını doğrulayın. Bilgisayarınızın çalıştığını doğrulamak için klavyedeki CAPS LOCK tuşuna basın ve CAPS LOCK LED'ini gözlemleyin. Tuşa bastıktan sonra LED'in yanması veya sönmesi gerekmektedir.
Birincil renklerden biri eksik (KIRMIZI, YEŞİL veya MAVİ)	Monitörün video kablosunu kontrol edin ve pimlerden hiçbirinin zarar görmediğini doğrulayın. Monitörün video kablosunun bilgisayara doğru şekilde bağlı olduğundan emin olun.
Ekrandaki resim ortalanmamış veya doğru boyutlandırılmamış	Yatay Pozisyon (H-Position) ve Dikey Pozisyonu (V-Position) ayarlayın veya otomatik ayar (AUTO) tuşuna basın.
Resimde renk bozuklukları var (beyaz doğru beyaz görünmüyor)	RGB renk ayarlarını yapın veya istenen renk sıcaklığını seçin.
Ekranda yatay veya dikey parazitler mevcut	CLOCK ve FOCUS ayarını yapmak için Windows 7/8/10/11 kapatma modunu kullanın. Otomatik ayar için kısayol tuşu (AUTO) tuşuna basın.
Yönetmelik ve Servis	Satın aldığınız modele ve yönetmelik ile servis bilgilerine ulaşmak için CD kılavuzundaki veya www.aoc.com adresindeki Destek sayfasını inceleyiniz.

Teknik Özellikler

Genel Teknik Özellikler

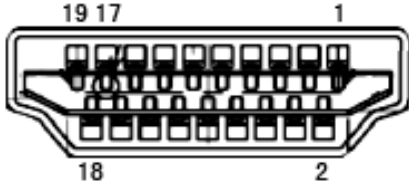
Panel	Model adı	C27G4HX2		
	Sürüş sistemi	TFT Renkli LCD		
	Görüntülenebilir Ekran Boyutu	68,6 cm çapraz		
	Piksel aralığı	0,3114 mm (Y) x 0,3114 mm (D)		
	Video	HDMI Arayüzü ve DisplayPort Arayüzü		
	Ekran Rengi	16,7M		
Diğerleri	Yatay tarama aralığı	30 kHz - 230 kHz		
	Maksimum yatay tarama boyutu	597,888 mm		
	Dikey tarama aralığı	48-200 Hz		
	Dikey tarama boyutu (maksimum)	336,312 mm		
	Optimum ön ayarlı çözünürlük	1920x1080@60Hz		
	Maksimum çözünürlük	1920x1080@200Hz		
	Tak ve Çalıştır	VESA DDC2B/CI		
	Güç kaynağı	100-240 V~ 50/60 Hz 1,5 A		
	Güç tüketimi	Tipik (varsayılan parlaklık ve kontrast)	21 W	
		Maks. (parlaklık = 100, kontrast = 100)	≤ 44 W	
Bekleme modu		≤ 0,3W		
Fiziksel Özellikler	Bağlayıcı Türü	HDMIx2/DisplayPort/Kulaklık Çıkışı		
	Sinyal Kablosu Türü	Çıkarılabilir		
Çevresel	Sıcaklık	Çalışma	0°C ~ 40°C	
		Çalışmama	-25°C ~ 55°C	
	Nem	Çalışma	10% ~ 85% (yoğunlaşma yok)	
		Çalışmama	5% ~ 93% (yoğunlaşma yok)	
	Rakım	Çalışma	0 m ~ 5000 m (0 ft ~ 16404 ft)	
		Çalışmama	0 m ~ 12192 m (0 ft ~ 40000 ft)	

Ön Tanımlı Görüntü Modları

STANDART	ÇÖZÜNÜRLÜK (±1Hz)	YATAY FREKANS (KHz)	DİKEY FREKANS (Hz)
VGA	640x480@60Hz	31.469	59.94
	640x480@67Hz	35	66.667
	640x480@72Hz	37.861	72.809
	640x480@75Hz	37.5	75
	640x480@100Hz	51.08	99.769
	640x480@120Hz	61.91	119.518
SD	720x576@50Hz	31.25	50
SVGA	800x600@56Hz	35.156	56.25
	800x600@60Hz	37.879	60.317
	800x600@72Hz	48.077	72.188
	800x600@75Hz	46.875	75
	800x600@100Hz	62.76	99.778
	800x600@120Hz	76.302	119.972
XGA	1024x768@60Hz	48.363	60.004
	1024x768@70Hz	56.476	70.069
	1024x768@75Hz	60.023	75.029
	1024x768@100Hz	80.448	99.811
	1024x768@120Hz	97.551	119.989
SXGA	1280x1024@60Hz	63.981	60.02
	1280x1024@75Hz	79.976	75.025
FHD	1920x1080@60Hz	67.5	60
	1920x1080@120Hz	137.283	120.003
	1920x1080@144Hz	162.003	142.003
	1920x1080@200Hz	221.000	200.000
MAC MODLARI			
SVGA	832x624@75Hz	49.725	74.551
DOS	720x400@70Hz	31.469	70.087

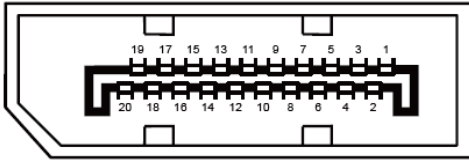
Not: VESA standardına göre, farklı işletim sistemleri ve grafik kartlarının yenileme hızı (alan frekansı) hesaplamalarında +/-1Hz değerinde hata olabilir. Uyumluluğu artırmak amacıyla, bu ürünün nominal yenileme hızı yuvarlanmıştır. Lütfen gerçek ürüne bakınız.

Pin Atamaları



19 Pinli Renkli Ekran Sinyal Kablosu

Pin No.	Sinyal Adı	Pin No.	Sinyal Adı	Pin No.	Sinyal Adı
1.	TMDS Veri 2+	9.	TMDS Veri 0-	17.	DDC/CEC Toprak
2.	TMDS Veri 2 Kalkanı	10.	TMDS Saat +	18.	+5V Güç
3.	TMDS Veri 2-	11.	TMDS Saat Kalkanı	19.	Hot Plug Algılama
4.	TMDS Veri 1+	12.	TMDS Saat-		
5.	TMDS Veri 1 Kalkanı	13.	CEC		
6.	TMDS Veri 1-	14.	Rezerve Edilmiş (Cihazda N.C.)		
7.	TMDS Veri 0+	15.	SCL		
8.	TMDS Veri 0 Kalkanı	16.	SDA		



20 Pimli Renkli Görüntü Sinyal Kablosu

Pin No.	Sinyal Adı	Pin No.	Sinyal Adı
1	ML_Kanal 3 (n)	11	GND
2	GND	12	ML_Kanal 0 (p)
3	ML_Kanal 3 (p)	13	YAPI1
4	ML_Kanal 2 (n)	14	YAPI2
5	GND	15	AUX_CH(p)
6	ML_Kanal 2 (p)	16	GND
7	ML_Kanal 1 (n)	17	AUX_CH(n)
8	GND	18	Hot Plug Algılama
9	ML_Kanal 1 (p)	19	DP_PWR Geri Dönüşü
10	ML_Kanal 0 (n)	20	DP_PWR

Tak ve Çalıştır

Tak ve Çalıştır DDC2B Özelliği

Bu monitör, VESA DDC STANDARDI'na uygun olarak VESA DDC2B özellikleri ile donatılmıştır. Monitör, kimliğini ana bilgisayar sistemine bildirir ve kullanılan DDC düzeyine bağlı olarak görüntüleme yetenekleri hakkında ek bilgiler iletebilir.

DDC2B, I2C protokolüne dayalı çift yönlü bir veri kanalından oluşur. Ana bilgisayar, DDC2B kanalı üzerinden EDID bilgisi talep edebilir.

HDMI®
HIGH-DEFINITION MULTIMEDIA INTERFACE